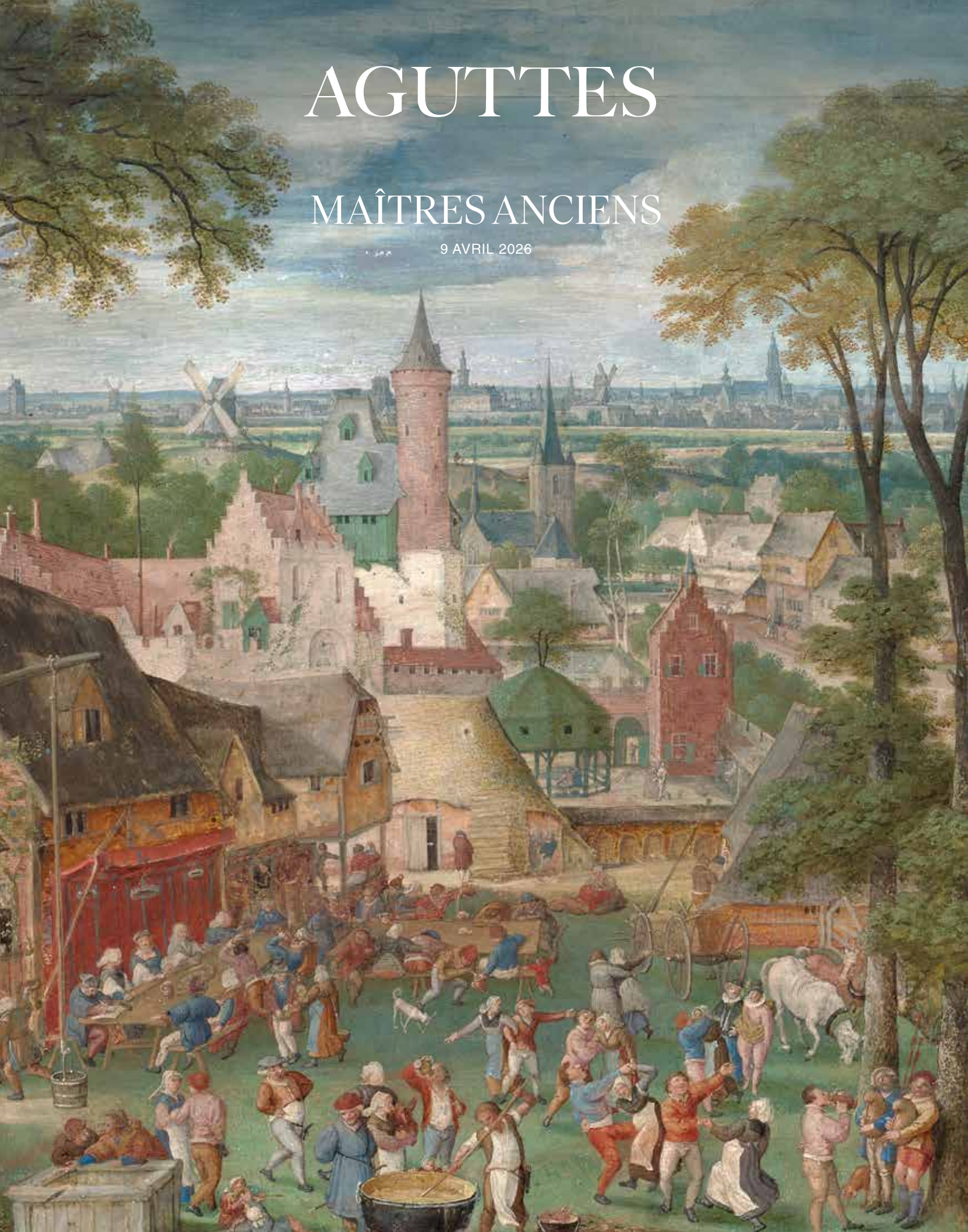


AGUTTES

MAÎTRES ANCIENS

9 AVRIL 2026





Maitres anciens

JEUDI 9 AVRIL 2026, 14H30
AGUTTES NEUILLY

CONTACTS POUR CETTE VENTE



Responsable du département Spécialiste

Victoria Damidot
+33 1 47 45 91 57
damidot@aguttes.com



Directrice du pôle Arts classiques

Sophie Perrine

Experts

Pour les dessins :
Cabinet de Bayser
69, rue Sainte-Anne 75002 Paris
+33 1 47 03 49 87
Lots 1 à 59

Pour les tableaux anciens :
Cabinet Turquin Stéphane Pinta
69, rue Sainte-Anne 75002 Paris
+33 1 47 03 48 78
Lots 60 à 123

Enchères par téléphone Ordre d'achat

bid@aguttes.com

Relations acheteurs

Marie du Boucher
+33 1 41 92 06 41
duboucher@aguttes.com

Délivrances & Stockage

Victoria Damidot
+33 1 47 45 91 57
damidot@aguttes.com

Département Marketing & Communication

Claire Certain
certain@aguttes.com

Relations Presse

Anne-Sophie Philippon
pr@aguttes.com

AGUTTES

Président Claude Aguttes

Directeur général Philippine Dupré la Tour

Associés

Directeur associé
Charlotte Aguttes-Reynier

Associés

Sophie Perrine, Gautier Rossignol,
Maximilien Aguttes

**Aguttes
(SVV 2002 - 209)**

Commissaires-priseurs habilités
Claude Aguttes, Sophie Perrine,
Pierre-Alban Vinquant,
Jessica Remy-Catanese, Juliette Rode

SEINE OUEST

Commissaires de justice

Maîtres anciens

Aguttes Neuilly
164 bis, avenue Charles-de-Gaulle
92200 Neuilly-sur-Seine

Exposition sur rendez-vous

À partir du lundi 23 mars

Exposition publique

Mardi 7 et mercredi 8 avril : 10h - 18h
Jeudi 9 avril : 10h - 12h

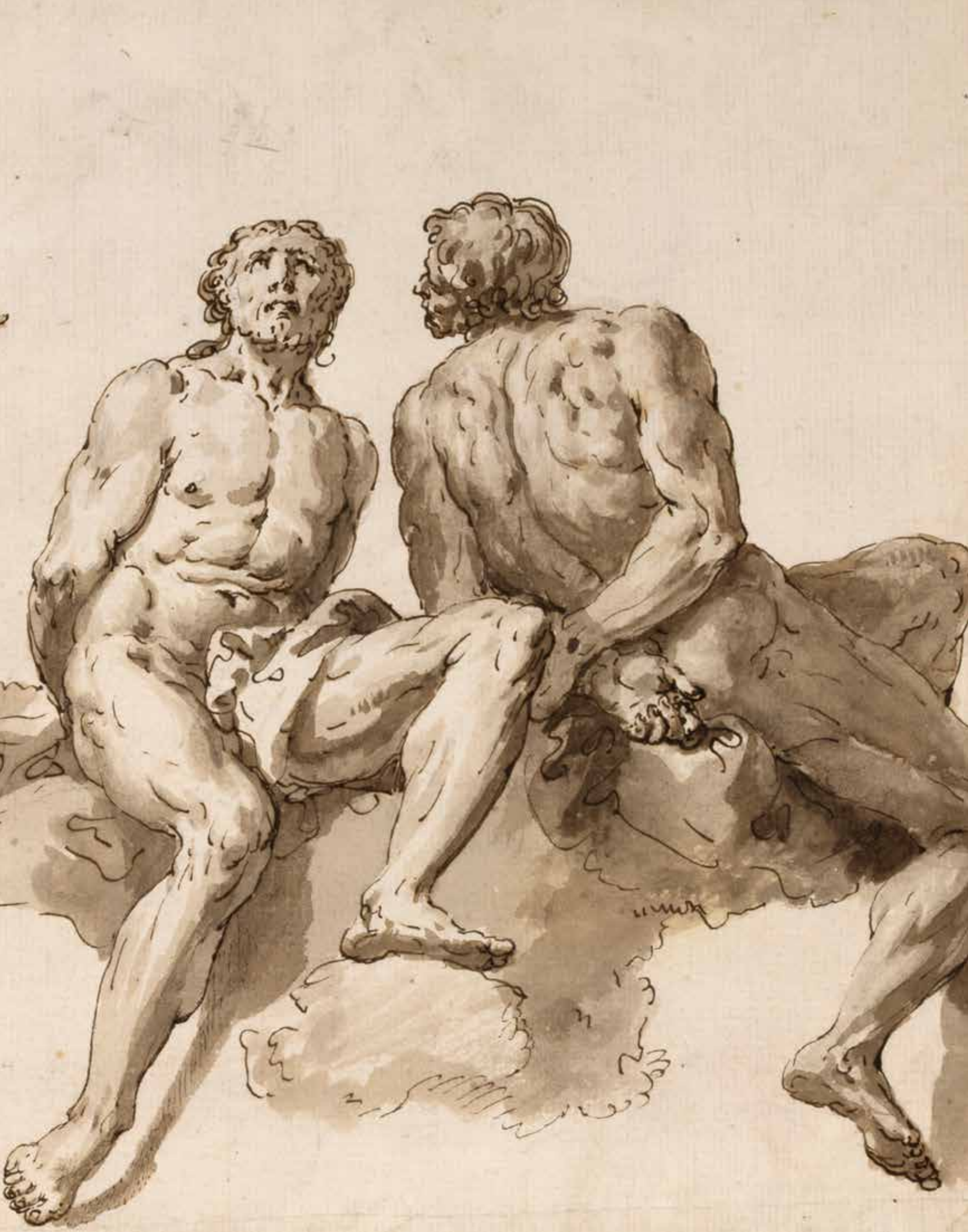
Vente aux enchères

Jeudi 9 avril 2026, 14h30



SCANNEZ OU CLIQUEZ

L'ensemble des lots
est reproduit sur [aguttes.com](https://www.aguttes.com)



Index

A	Lots	H	
ARSON, Marie-Alexandrine Olympe (Attr. à)	54	HARTMANN, Johannes Jakob	83
		HENDRICK, Henri François J.	57
B		I	
BLOEMMAERDT, Maximilian	82	INDIA Bernardino	7
BOL, Hans	62	K	
BONNART, Robert	10	KOLLMANN, Karl Ivanovitch (Attr. à)	53
BOUTON, Charles-Marie	31	L	
BRISSET, Pierre-Nicolas	111	LECOMTE, Hippolyte	30
		LE SUEUR, Eustache (Atelier de)	8
B		M	
CAULLERY, Louis de	71	MAÎTRE DU FILS PRODIGE (Attr. à)	64
COQUES, Gonzales	77	MASSOT, Firmin	25
COUBERTIN, Charles de	118	MEULENER, Pieter	76, 81
CRETI, Donato	14	MONTALLIER, Pierre	96
		MONTJOYE, Jean-Gabriel	106
D		N	
DE CORT, Hendrick Frans	102	NICOLLE, Victor Jean	35, 52
DE HULST, Frans	90	NORBLIN, Sébastien	34
DORE, Gustave	55, 56	P	
		PAJOU, Augustin (Attr. à)	23
E		PARROCEL, Etienne (Attr. à)	15
ETTY, William	110	PERNOT, François-Alexandre	28, 29
		POHLE, Heinrich Jacob	105
F		PRUD'HON, Pierre-Paul	24
FONTEBASSO, Francesco	1		
FRANCKEN, Frans II	66		
G		R	
GALLE, Hieronymus	80	REILLE, Karl	58
		RIQUIER, Louis	112
		ROGER, Augustin	32
		ROTTENHAMMER, Hans (Attr. à)	72
		S	
		SAVERY, Roelandt (Attr. à)	75
		SCHAL, Jean Frédéric	109
		SELLAIO, Arcangelo di Jacopo dell	60
		SERVANDONI, Niccolo (Attr. à)	19
		SILVESTRE, Louis I de	11
		STORELLI, Félix Marie Ferdinand	26
		STRICK, Pieter	101
		T	
		TOULOUSE-LAUTREC, Henri de	59
		TRINQUESSE, Louis-Roland (Attr. à)	12
		V	
		VAN BEMMEL, Willem	88
		VAN BLARENBERGHE, Louis-Nicolas	103
		VAN BREDAEL, Joseph	84
		VAN BREDAEL, Pieter	87
		VAN BREDAEL, Pieter (Attr. à)	79
		VAN DER KERKHOVEN, Jacob (Attr. A)	78
		VAN DER LAMEN, Christoffel Jacobsz	85
		VESTIER, Antoine	104
		VINCKBOONS, David (Attr. à)	70
		W	
		WATELET, Louis-Etienne	27
		WILLENICH, Michel Antoine Vincent	117

PRÉCISION IMPORTANTE À L'ATTENTION DES ENCHÉRISSEURS

IMPORTANT NOTICE TO BUYERS

Les conditions et termes régissant la vente des lots figurant dans le catalogue sont fixés dans les conditions générales de vente figurant en fin de catalogue dont chaque enchérisseur doit prendre connaissance. Ces CGV prévoient notamment que tous les lots sont vendus « en l'état », c'est-à-dire dans l'état dans lequel ils se trouvent au moment de la vente avec leurs imperfections et leurs défauts. Une exposition publique préalable à la vente se déroulant sur plusieurs jours permettra aux acquéreurs d'examiner personnellement les lots et de s'assurer qu'ils en acceptent l'état avant d'enchérir. Les rapports de condition, ainsi que les documents afférents à chaque lot sont disponibles sur demande.

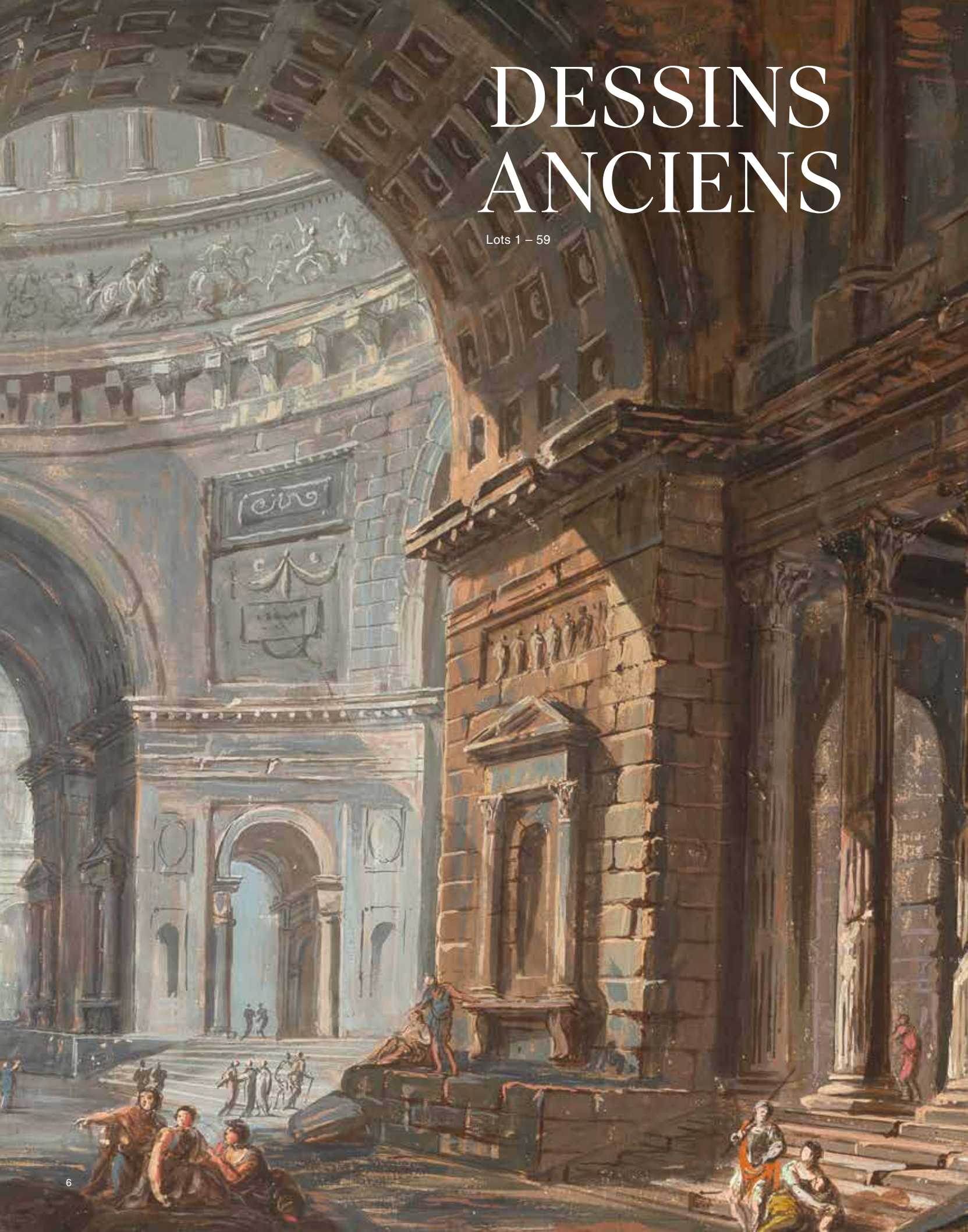
Nous attirons votre attention sur les lots précédés de +, °, *, □, #, ~, = pour lesquels s'appliquent des conditions particulières visibles en fin de catalogue.

The terms and conditions governing the sale of the lots appearing in the catalogue are set out in the general terms and conditions of sale appearing at the end of the catalogue, which each bidder must read. These GTC provide in particular that all the lots are sold "as is", i.e. in the condition in which they are found at the time of sale with their imperfections and defects. A public display prior to the sale taking place over several days will allow buyers to personally examine the lots and ensure that they accept their condition before bidding. Condition reports, as well as documents relating to each lot, are available on request.

*We draw your attention to lots preceded by +, °, *, □, #, ~, = for which special conditions apply, which can be seen at the end of the catalogue.*

DESSINS ANCIENS

Lots 1 – 59



1

1
FRANCESCO FONTEBASSO
VENISE, 1707 - 1769

Études de figures

Plume, encre brune et lavis brun
sur trait de crayon noir

20 x 28,7 cm - 7 7/8 x 11 5/16 in.
(Taches, pliures)

*Study of figures, pen and brown ink
with brown wash over black chalk*

1 500 - 2 000 €

PROVENANCE
Collection particulière, France.

2
ÉCOLE MILANAISE DU XVI^e SIÈCLE
Épisode de l'histoire de Samson

Plume, encre brune et lavis brun
23 x 18 cm - 9 1/16 x 7 1/16 in.

*Scene from the story of Samson,
pen and brown ink with brown wash*

600 - 800 €



2



3

3
ÉCOLE ITALIENNE DU XVII^e SIÈCLE
D'APRÈS LES CARRACHE

Homme et enfant assoupi dans un intérieur

Plume et encre brune
 19 x 12,5 cm - 7 1/2 x 4 15/16 in.

*Man and child asleep in an interior,
 pen and brown ink*

500 - 700 €

PROVENANCE

Porte en bas à gauche le cachet
 de la collection Michel Gaud (L. 3482).



4

4
ÉCOLE ITALIENNE DU XVI^e SIÈCLE
*Judith s'appêtant à trancher la tête
 d'Holoferne*

Plume, encre brune sur trait de sanguine
 et crayon noir, lavis brun

23 x 19,5 cm - 9 1/16 x 7 11/16 in.
 (Déchirures)

*Judith Preparing to decapitate Holofernes,
 pen and brown ink over red chalk and black
 chalk, brown wash*

600 - 800 €

5
ÉCOLE ITALIENNE DU XVII^e SIÈCLE
Judith décapitant Holoferne

Sanguine

25,5 x 18,2 cm - 10 1/16 x 7 3/16 in.
 (Manques, restaurations)

Judith beheading Holofernes, red chalk

400 - 600 €

6
ÉCOLE ITALIENNE DU XVII^e SIÈCLE
Extase d'un saint

Sanguine

15,3 x 9,2 cm - 6 x 3 5/8 in.

Saint in Ecstasy, red chalk

400 - 600 €



5



6



7

7
BERNARDINO INDIA
VÉRONE, 1518 - 1588
Les Noces de Canaa

Plume et encre brune, lavis brun,
 repris à la plume et encre noire

20 x 31 cm - 7 7/8 x 12 1/4 in.
 (Déchirures sur les bords)

*The Wedding at Cana, pen and brown ink,
 brown wash, reworked with pen and black ink*

1 500 - 2 000 €



8

8
ATELIER D'EUSTACHE LE SUEUR
PARIS, 1617 - 1655
Prédication de saint Paul à Éphèse

Pierre noire, encre brune et lavis brun
 sur papier, trait d'encadrement
 Annoté anciennement en bas à gauche
Eustache Lesueur; Annoté anciennement
 en bas à droite *Le Sueur fecit.*

17,8 x 30 cm - 7 x 11 13/16 in.
 (Nombreux manques, épidermures,
 collé sur les bords)

*Preaching of St. Paul, black chalk, brown ink
 and brown wash on paper, signed lower left*

500 - 700 €

9
ÉCOLE DU NORD DU XVII^e SIÈCLE
Paysage au hameau en bordure de chemin

Plume, encre noire, lavis gris et crayon noir
 Porte un monogramme en bas à gauche *EP*
 25 x 19,5 cm - 9 13/16 x 7 11/16 in.
 (Rousseurs)

*Landscape with a hamlet by a roadside,
 pen and black ink, gray wash and black
 chalk, bears a monogram lower left*

1 000 - 1 500 €



9



10
ROBERT BONNART
 PARIS, 1652 - 1733
Allégorie de la Peinture

Sanguine et lavis de sanguine
 Daté en bas à gauche sur le montage
 le 26 janvier
 24,2 x 17,9 cm - 9 1/2 x 7 1/16 in.
*Allegory of painting, red chalk and red
 chalk wash, dated lower left on the mount*

2 000 - 3 000 €

« Si quelque Art, dans ses productions, ose le
 disputer à la Nature, c'est assurément la Peinture.
 Tout ce qui se voit, tout ce qui s'imagine est
 l'objet de son pinceau. Mais l'homme sur tout
 est redevable à ses heureuse représentations,
 puisque, malgré la nécessité d'une mort inévi-
 table, Elle le fait revivre aux yeux de la Postérité
 plus sensiblement encor, que ne peuvent faire
 L'histoire, ny la Poésie. »

Notre dessin est préparatoire à la gravure en
 sens inverse de l'*Allégorie de la Peinture* (voir
 BNF inv. RES-926 (6), recueil de modes Tome II,
 cent dix-sept planches, vue 89) (Fig. 1).



Fig. 1



11
LOUIS I DE SILVESTRE
 PARIS, 1669 - 1740, PARIS
*Paysage de rivière animé
 avec des personnages dans une barque*

Sanguine
 29 x 42 cm - 11 3/8 x 16 1/2 in.
*Lively river scene with figures in a boat,
 red chalk*

1 200 - 1 500 €

12
**ATTRIBUÉ À
 LOUIS-ROLAND TRINQUESSE**
 PARIS, 1746 - 1799
*Étude de jeune femme, la tête tournée
 vers la gauche*

Sanguine
 Porte en bas à droite le timbre du monteur
 François Renaud (c. 1750 - c. 1825).
 29,5 x 23 cm - 11 5/8 x 9 1/16 in.
*Study of a young woman, head turned to
 the left, red chalk, bears a collector's stamp
 lower right*

1 000 - 1 500 €

PROVENANCE
 Collection particulière, France.



13
ÉCOLE FRANÇAISE DU XVIII^e SIÈCLE
Portrait de femme écrivant, accoudée

Trois crayons
 Porte un monogramme rajouté
 postérieurement en bas à droite F.B
 21 x 26,5 cm - 8 1/4 x 10 7/16 in.
*Portrait of a woman writing, leaning on
 her elbow, black, red and white chalks,
 bears a monogram added later lower right.*

1 000 - 1 500 €



14
DONATO CRETÌ
 CRÉMONE, 1671 - 1749, BOLOGNE
*Jeune homme portant un chapeau à plume
 aux côtés d'une jeune femme*

Plume et encre brune
 18,5 x 15,5 cm - 7 1/4 x 6 1/8
 (Insolé, pliures, taches, coin inférieur droit manquant)
*Young man wearing a plumed hat beside
 a young woman, pen and brown ink*

300 - 400 €



15

15
ATTRIBUÉ À ÉTIENNE PARROCEL
 AVIGNON, 1696 - 1775, ROME
Études de mains

Pierre noire et craie blanche sur papier bleu
 32,5 x 29,5 cm - 12 13/16 x 11 5/8 in.
 (Vendu encadré)

*Studies of hands, black chalk and white chalk
 on blue paper*

1 200 - 1 800 €

PROVENANCE
 Collection particulière, France

16
**ÉCOLE FRANÇAISE DE LA PREMIÈRE
 PARTIE DU XVIII^e SIÈCLE**
La Réconciliation de Moïse et d'Aaron

Sanguine
 Numéroté en bas à droite 40
 23 x 33 cm - 9 x 13 in.

*The Reconciliation of Moses and Aaron,
 red chalk, numbered lower right*

600 - 800 €

17
**ÉCOLE DU XVIII^e SIÈCLE
 D'APRÈS PARMESAN**
Femme nue caressant un cheval

Sanguine et rehauts de blanc
 19 x 12 cm - 7 1/2 x 4 3/4 in.

*Nude woman caressing a horse, red chalk
 with white highlights*

600 - 800 €

PROVENANCE
 Collection particulière, France

18
ÉCOLE FRANÇAISE DU XVIII^e SIÈCLE
Tête de jeune fille

Trois crayons et touche de pastel
 24 x 19,5 cm - 9 7/16 x 7 11/16 in.

*Head of a young girl, black, red and white
 chalks with touches of pastel*

300 - 400 €

PROVENANCE
 Porte en haut à droite le cachet de la collec-
 tion André Hippolyte Lemonnier (1794 - 1871)
 (L. 1330a) ; Collection particulière, Europe.



16



17



18



19

19
ATTRIBUÉ À
GIOVANNI NICCOLÒ SERVANDONI
 FLORENCE, 1695 - 1766, PARIS
Architecture animée

Gouache
 53,5 x 77 cm - 21 1/16 x 30 5/16 in.
 (Écaillures et rayures)
 (Vendu encadré)

Animated architecture, gouache

800 - 1 200 €

PROVENANCE
 Collection particulière, France.

20
ÉCOLE NÉOCLASSIQUE
Pont du Gard, 1792

Pierre noire, encre brune et lavis brun
 Localisé et daté en bas à gauche
pont du gard / 1792
 Porte d'anciennes attributions à Victor-Jean
 Nicolle et Pierre Nicolas Ransonnette.

16,1 x 22 cm - 6 1/4 x 8 5/8 in.

*Pont du Gard, black chalk, brown
 in and brown wash*

200 - 300 €

PROVENANCE
 Vente Rouillac, 11 mars 2023, n°25 comme
 « Victor-Jean Nicolle » ; acquis dans cette vente
 par l'actuel propriétaire, collection particulière,
 Île-de-France.

21
ÉCOLE ANGLAISE, VERS 1800
Le repos près du pont

Pierre noire et aquarelle
 23,7 x 36,5 cm - 9 5/16 x 14 3/8 in.
*Resting by the bridge, black chalk
 and watercolor*

150 - 200 €

PROVENANCE
 Collection particulière, Île-de-France.



20



21



24

PIERRE-PAUL PRUD'HON
CLUNY, 1758 - 1823, PARIS

Jeune fille de trois-quarts, tournée vers la gauche

Plume, encre noire, crayon noir et estompe
Signé à gauche Prud'hon

11,5 x 6,8 cm - 4 1/2 x 2 11/16 in.

Young girl in three-quarter view, turned to the left, pen, black ink, black chalk and stumping, signed left

6 000 - 8 000 €

PROVENANCE
Collection particulière, France.

Nous remercions M. Sylvain Laveissière de nous avoir confirmé l'authenticité de ce dessin, qui sera intégré dans son catalogue raisonné en cours d'élaboration.



détail



22

ÉCOLE DU NORD, VERS 1800

Vue des îles Procida et Ischia, prise des hauteurs de Cumae

Plume, encre brune et lavis d'encre brun
13,5 x 23,5 cm - 5 5/16 x 9 1/4 in.
(Insolé, rousseurs)

View of the islands of Procida and Ischia, taken from the heights of Cumae, pen, brown ink and brown wash

800 - 1 200 €

PROVENANCE
Collection particulière, France

23

ATTRIBUÉ À AUGUSTIN PAJOU
PARIS, 1730 - 1809

Études de figures

Plume et encre brune, lavis noir et sanguine
13,6 x 20 cm - 5 3/8 x 7 7/8 in.

Studies of figures, pen, brown ink, black wash and red chalk

200 - 300 €

PROVENANCE
Collection particulière, Île-de-France.



Firmin Massot

Madame de Staël accompagnée de ses deux enfants, Albert et Auguste, à proximité du buste de Jacques Necker dans le jardin du château de Coppet, 1794

« Cette œuvre illustre ainsi parfaitement la place de Firmin Massot parmi les maîtres du petit portrait à l'orée du XIX^e siècle »



détail

Notre gouache est une représentation intime de Mme de Staël avec ses deux fils, dans le parc du château de Coppet. À droite le buste de son père, Jacques Necker; on retrouve cette effigie dans un autre portrait de Mme de Staël par Firmin Massot, conservé aujourd'hui au château de Coppet (Fig.1). Le célèbre financier a acheté le château de Coppet en 1784, et s'y installe définitivement après sa démission du poste de ministre des Finances en septembre 1790. Sa femme, Suzanne Curchod, avait un des Salons les plus courus de Paris dans les années 1780. On y croisait des encyclopédistes, des philosophes, des écrivains, tout ce que la France des Lumières avait à offrir à une jeune femme avide de savoir.

Madame Necker accueille en 1794 le peintre Firmin Massot, qui fuit les troubles révolutionnaires à Genève: « Chassé de Genève par les troubles révolutionnaires, Massot auquel s'intéressait Mme Necker, fut recueilli par elle dans le canton de Vaud en 1794. La bonne châtelaine l'aïda à se marier et lui procura des commandes. Il la peignit à cette époque et sa fille un peu plus tard. » (Y. Bezard, *Mme de Staël, d'après ses portraits*, ed. V. Hattinger, 1938, p.12). Notre portrait doit dater de cette époque, ses deux fils, nés en 1790 et 1792, paraissant âgés entre trois et cinq ans. Madame de Staël séjourne en effet assez régulièrement au château de Coppet lors de la Révolution. Il devient le lieu de son exil politique pendant l'Empire après ses critiques du pouvoir napoléonien.

Germaine de Staël est la figure emblématique de la femme indépendante de la France des Lumières. Philosophe, écrivaine, esprit libre, elle revendique une liberté totale de corps et d'esprit pour les femmes. Ses prises de positions contre Napoléon lui valent un exil obligatoire dans le canton de Genève et elle s'installe au château de Coppet à partir de 1803. La police politique de l'Empire surveille le moindre de ses mouvements. Son livre *De l'Allemagne* est interdit et détruit; seuls quatre exemplaires de l'édition de 1810 ont survécu à la censure. Madame de Staël revient à Paris sous la Restauration. Elle décède le 14 juillet 1817.



Fig. 1. Madame de Staël à côté du buste de son père, Jacques Necker, château de Coppet.



25

FIRMIN MASSOT
GENÈVE, 1766 - 1849

Madame de Staël accompagnée de ses deux enfants, Albert et Auguste, à proximité du buste de Jacques Necker dans le jardin du château de Coppet, 1794

Aquarelle et gouache sur papier
30 x 37,5 cm - 11 13/16 x 14 3/4 in.
(Dans un cadre Louis XVI)

Madame de Staël with her two children, Albert and Auguste, near the bust of Jacques Necker in the garden of the Château de Coppet, 1794, watercolor and gouache on paper

15 000 - 20 000 €

PROVENANCE
Collection particulière, Europe.

BIBLIOGRAPHIE
Valérie LOUZIER-GENTAZ, « Le Portrait de Juliette Récamier par Firmin Massot », 1807. In: *Bulletin des musées et monuments lyonnais*, 1996, n°3. Nouvelles acquisitions 1990-1995. p. 27 (ill.).



26
FÉLIX MARIE FERDINAND STORELLI
 TURIN, 1778 - 1854, PARIS
Barque au clair de lune

Encre brune et lavis brun
 Signé en bas à droite *Storelli*
 9,6 x 13,5 cm - 3 3/4 x 5 5/16 in.
Boat under moonlight, brown ink and brown wash, signed lower right
150 - 200 €



27
LOUIS-ETIENNE WATELET
 PARIS, 1780 - 1866
Chaumière sur l'étang et pêcheur

Pierre noire
 Signé et daté en bas à droite *Watelet 1830*
 14,5 x 18,5 cm - 5 11/16 x 7 5/16 in.
Thatched cottage by a pond with a fisherman, black chalk, signed and dated lower right
80 - 120 €



28
FRANÇOIS-ALEXANDRE PERNOT
 WASSY, 1793 - 1865
Chaumière en hiver

Lavis brun, pierre noire et rehauts de blanc
 Signé et daté en bas à gauche *F.A. Pernot. Dap. Net. 1822.*
 11,9 x 17,3 cm - 4 11/16 x 6 13/16 in.
Cottage in winter, brown wash, black chalk, heightened with white
150 - 200 €



29
FRANÇOIS-ALEXANDRE PERNOT
 WASSY, 1793 - 1865
Feu de camp au clair de lune, dominé par des ruines

Lavis brun, pierre noire et rehauts de blanc
 Signé et daté en bas à droite *F.A. Pernot. 1823*
 17 x 22,5 cm - 6 11/16 x 8 7/8 in.
Campfire by moonlight, dominated by ruins, brown wash, black chalk and white highlights, signed and dated lower right
200 - 300 €



30
HIPPOLYTE LECOMTE
 PUISEUX, 1781- 1857, PARIS
Grenadiers napoléoniens

Plume, encre brune et lavis brun
 Monogrammé en bas au milieu *H.L.*
 10,5 x 14 cm - 4 1/8 x 5 1/2 in.
Napoleonic Grenadiers, pen and brown ink with brown wash, monogrammed lower center
150 - 200 €



31
CHARLES-MARIE BOUTON
 PARIS, 1781 - 1853
Passage sous voûte

Encre brune et lavis brun
 Signé en bas vers la gauche *Bouton*
 20,3 x 15 cm - 8 x 5 7/8 in.
Passage under a vault, brown ink and brown wash, signed lower left
500 - 700 €



32
AUGUSTIN ROGER
 ACTIF AU XIX^e SIÈCLE
Voyeur le long d'un chemin

Aquarelle
 Signé en bas à droite *Agn. Roger*
 16,5 x 23 cm - 6 1/2 x 9 1/16 in.
Traveller along a road, watercolor, signed lower right
400 - 600 €



33
ÉCOLE HOLLANDAISE
 DU DÉBUT DU XIX^e SIÈCLE
Vaches et veaux s'abreuvant

Plume, encre noire et aquarelle
 Porte une signature illisible dans le portillon à droite
 31,5 x 24 cm - 12 3/8 x 9 7/16 in.
Cows and calves drinking, pen, black ink and watercolor, bears an illegible signature in the gateway at right
400 - 600 €



34
SÉBASTIEN NORBLIN
 VARSOVIE, 1796 - 1884, PARIS
Feuille d'étude de têtes

Sanguine brûlée
 Annoté postérieurement en bas à gauche *Norblin.*
 9,5 x 14,7 cm - 3 3/4 x 5 13/16 in.
Sheet of studies of heads, burnt red chalk, annotated later lower left
400 - 600 €

PROVENANCE
 Collection particulière, Île-de-France.

Victor-Jean Nicolle

Victor Jean Nicolle se forme d'abord à Paris auprès de Nicolas Malhortie, au sein de l'École royale gratuite de dessin. Lauréat d'un prix de perspective en 1771, il poursuit son apprentissage dans l'atelier de l'architecte et dessinateur Louis François Petit-Radel (1739-1818), qui l'ouvre notamment à l'univers de Piranèse. Durant ces années, il affirme un intérêt prononcé pour les édifices et les vestiges de l'Antiquité, une sensibilité qui l'amène à voyager en Italie à deux périodes distinctes, de 1787 à 1798 puis de 1806 à 1811. Installé de l'autre côté des Alpes, il multiplie les représentations de Rome et de Naples, et se fait connaître sous la forme italianisée de son nom, *Nicollì*.

Ce riche fonds que nous présentons permet un aperçu des méthodes de l'artiste. Nicolle griffonne. Il griffonne des suites de figures aux attitudes diverses et multiples, la façade d'une maison, la vue qu'il a d'un hameau à son approche, la prière intime d'une paysanne. Lorsqu'il colore, sa palette aquarellée, toujours douce, laisse planer sur l'ensemble une atmosphère où il fait bon vivre. C'est au fil de ses pérégrinations italiennes que nous suivons l'artiste, une Italie sur laquelle il pose un regard intimiste. Attiré sans doute par une forme de nostalgie, un goût certain pour les ruines, Nicolle vagabonde entre Rome, Florence, Venise et les campagnes qui les séparent. Dessinateur proluxe, il décline dans ses croquis le panorama d'un pays où se mêlent la vie quotidienne de ses habitants les plus modestes, celle de ses visiteurs d'un jour et des monuments millénaires dans les vestiges desquels il se perd. Disséminant ses figures parmi des études architecturales minutieuses, il renforce ainsi l'atmosphère pittoresque qui relie les dessins de son corpus.



35
VICTOR-JEAN NICOLLE
PARIS, 1754 - 1826
Monastère de Sant'Egidio à Rome

Plume, encre brune et lavis brun
17,5 x 11,8 cm - 6 7/8 x 4 5/8 in.
(Vendu encadré)

Monastery of Sant'Egidio in Rome, pen, brown ink and brown wash

300 - 400 €

PROVENANCE
Collection particulière, Île-de-France.



36
VICTOR-JEAN NICOLLE
PARIS, 1754 - 1826
La colonne de Marc Aurèle à Rome

Plume, encre noire et lavis brun
9 x 6,5 cm - 3 1/2 x 2 1/2 in.
(Vendu encadré)

Column of Marcus Aurelius in Rome, pen, black ink and brown wash

200 - 300 €

PROVENANCE
Collection particulière, Île-de-France.



37
VICTOR-JEAN NICOLLE
PARIS, 1754 - 1826
Vue animée d'un pont à Venise

Plume et encre brune
12 x 9,4 cm - 4 3/4 x 3 3/4 in.
(Vendu encadré dans un cadre ovale)
Animated view of a bridge in Venice, pen and brown ink

400 - 600 €

PROVENANCE
Collection particulière, Île-de-France.

38
VICTOR-JEAN NICOLLE
PARIS, 1754 - 1826
Vue de la place Saint-Marc à Venise

Plume, encre noire, pierre noire et lavis gris
6,8 x 11 cm - 2 5/8 x 4 3/8 in.
(Vendu encadré)

View of St Mark's Square in Venice, pen, black ink, black chalk and grey wash

400 - 600 €

PROVENANCE
Probablement ancienne collection de Jean-Camille Jammes (L.1430a) ; Collection particulière, Île-de-France.





39
VICTOR-JEAN NICOLLE
 PARIS, 1754 - 1826
Quatre études de suites d'études de figures diverses

Plume et encre brune
 15 x 19 cm - 5 7/8 x 7 1/2 in.
 12 x 19 cm - 4 3/4 in x 7 1/2 in
 13,5 x 19 cm - 5 3/8 x 7 1/2 in.
 5,6 x 8,4 cm - 2 1/4 x 3 3/8 in.
 (Deux sont encadrés)

Four studies of various groups of figures, pen and brown ink

500 - 600 €

PROVENANCE
 L'une porte en bas à gauche et trois portent en bas à droite le cachet de la collection Jean Camille Jammes (L. 1430a) ; Collection particulière, Île-de-France.



43
VICTOR-JEAN NICOLLE
 PARIS, 1754 - 1826
Maison dans la campagne avec un personnage au bord d'un chemin ; Paysage avec ruines ; Villa campagnarde contre un pont de pierre ; Pont sur un fleuve asséché dans une ville italienne ; Groupe de maisons avec une tour médiévale et un pont dans la campagne italienne

Plume et encre brune
 13,5 x 10,3 cm - 5 1/4 x 4 in.
 13,4 x 10,5 cm - 5 1/4 x 4 1/8 in.
 13, 2 x 10, 1 cm - 5 1/4 x 4 in.
 13 x 10 cm - 5 1/8 x 4 in.
 13,2 x 10,8 cm - 5 1/4 x 4 1/4 in.

A country house with a figure by the side of a path; Landscape with ruins; A country villa set against a stone bridge; A bridge over a dry river in an Italian town, pen and brown ink

1 000 - 1 500 €

Des certificats manuscrits en date du 5 juillet 2017 de la galerie Paul Prouté pourront être remis à l'acquéreur.

PROVENANCE
 Galerie Paul Prouté ; acquis dans cette galerie par l'actuel propriétaire, collection particulière, Île-de-France.



40
VICTOR-JEAN NICOLLE
 PARIS, 1754 - 1826
Vue de la Tour Bie, « ancienne forteresse située dans les Alpes Maritime en Piémont »

Plume, encre brune et aquarelle
 7,3 x 7,3 cm - 2 7/8 x 2 7/8 in.
 (Insolé)
 (Vendu encadré)

View of the Bie Tower, "an ancient fortress located in the Maritime Alps in Piedmont", pen, brown ink and watercolor

300 - 400 €

PROVENANCE
 Collection particulière, Île-de-France.

41
VICTOR-JEAN NICOLLE
 PARIS, 1754 - 1826
Vue du Pont du Rialto à Venise

Plume, encre brune et lavis gris
 14 x 12 cm - 5 1/2 x 4 3/4 in.
View of the Rialto bridge in Venice, brown ink, grey wash

600 - 800 €

PROVENANCE
 Porte en bas à gauche le cachet de la collection Jean Camille Jammes (L.1430a) ; vente Ader & Thesmar, 5 novembre 1953 ; vente Normandy Auction, 9 décembre 2023, n°221 ; acquis dans cette vente par l'actuel propriétaire, collection particulière, Île-de-France.

42
VICTOR-JEAN NICOLLE
 PARIS, 1754 - 1826
Vue d'une ville fortifiée de la campagne italienne

Plume et encre brune
 9,5 x 13,4 cm - 4 1/8 x 5 5/8 in.
 (Vendu encadré)

View of a fortified town in the Italian countryside, pen and brown ink

400 - 600 €

PROVENANCE
 Collection particulière, Île-de-France.

44
VICTOR-JEAN NICOLLE
 PARIS, 1754 - 1826
Sortie d'église

Pierre noire, encre brune, plume et aquarelle
 17 x 12 cm - 6 3/4 x 4 3/4 in.
 (Vendu encadré)

Church exit, black lead, black ink and watercolor

400 - 600 €

PROVENANCE
 Porte en bas à droite un cachet de collection non-identifié dans le Lugt; Collection particulière, Île-de-France

45
VICTOR-JEAN NICOLLE
 PARIS, 1754 - 1826
La prière, intérieur d'une église

Plume, encre brune et lavis brun
 9 x 6,5 cm - 3 1/2 x 2 1/2 in.
 (Piqures)
 (Vendu encadré)

Prayer, interior of a church, pen, brown ink and brown wash

150 - 200 €

PROVENANCE
 Collection particulière, Île-de-France.



44



45



46



47

46
VICTOR-JEAN NICOLLE
 PARIS, 1754 - 1826
Vue du palais du Vatican et de la coupole Saint-Pierre de Rome
 Plume, encre brune, encre noire, aquarelle et pierre noire
 6,2 x 9,4 cm - 2 1/2 x 3 3/4 in.
View of the Vatican Palace and the Dome of Saint Peter's, Rome, pen, brown ink, black ink, watercolor and black chalk

500 - 600 €

PROVENANCE
 Collection particulière, Île-de-France

47
VICTOR-JEAN NICOLLE
 PARIS, 1754 - 1826
Vue du prieuré de Malte
 Plume, encre brune, encre noire, lavis gris et aquarelle
 6,3 x 9,2 cm - 2 1/2 x 3 5/8 in.
View of the Priory of Malta, pen, brown ink, black ink, grey wash and watercolor

300 - 400 €

PROVENANCE
 Collection particulière, Île-de-France.

48
VICTOR-JEAN NICOLLE
 PARIS, 1754 - 1826
L'aumône
 Aquarelle, plume, lavis gris, encre brune et lavis brun
 Signé dans le piédestal en bas à gauche VJ.Nicolle
 19,3 x 13,9 cm - 7 5/8 x 5 3/8 in.
The Alms, watercolor, pen, grey/brown wash and brown ink

500 - 600 €

PROVENANCE
 Collection particulière, Île-de-France

49
VICTOR-JEAN NICOLLE
 PARIS, 1754 - 1826
Parvis d'église
 Plume, encre noire, encre brune, lavis brun et aquarelle
 11,4 x 7,4 cm - 4 1/2 x 2 7/8 in.
Church forecourt, pen, black ink, brown ink, grey wash and watercolor

300 - 400 €

PROVENANCE
 Collection particulière, Île-de-France



48



49

50
VICTOR-JEAN NICOLLE
 PARIS, 1754 - 1826
Trois études de suites de figures

Plume, encre brune, lavis brun, encre noire et crayon noir

7,2 x 18,9 cm - 2 7/8 in. x 7 1/2 in.
 6,4 x 18,8 cm - 2 1/2 x 7 3/8 in.
 8,4 x 16,5 cm - 3 3/8 x 6 1/2 in.

Three Studies of Groups of Figures, pen, brown ink, brown wash, black ink and black chalk

500 - 600 €

PROVENANCE
 L'un porte en bas vers la droite le cachet de la collection Jean-Camille Jammes (L.1430a);
 Collection particulière, Île-de-France.



51
VICTOR-JEAN NICOLLE
 PARIS, 1754 - 1826
Suite d'études de personnages conversant

Plume, encre brune et lavis brun

17,8 x 19 cm - 7 x 7 1/2 in.
 (Vendu encadré)

A series of studies of people in conversation, pen, brown ink and wash

200 - 300 €

52
VICTOR-JEAN NICOLLE
 PARIS, 1754 - 1826
Deux études de suites de figures

Plume, encre brune et lavis brun

5 x 14,8 - 2 x 5 7/8 in.
 5 x 14,2 - 2 x 5 5/8 in.
 (Vendu encadré)

Two studies of groups of figures, pen and brown ink with brown wash

200 - 300 €

PROVENANCE
 Collection particulière, Île-de-France.



50



51



52



53

ATTRIBUÉ À KARL IVANOVICH KOLLMANN
1786 - 1846

Album regroupant un ensemble de dessins représentant des costumes russes et scènes de la vie en Russie au XIX^e siècle

Diverses techniques dont aquarelle et crayon noir

21,5 x 27,3 cm - 8 7/16 x 10 3/4 in

Album of drawings depicting Russian costumes and scenes of life in 19th-century Russia, various techniques including watercolor and black chalk

3 000 - 4 000 €

PROVENANCE

Collection particulière, France.

Cet album a très probablement appartenu à Charles Philippe Lafont (1781 - 1839), violoniste et compositeur français. Entre 1808 et 1815, il est violoniste de la chambre du tsar Alexandre I^{er} avant de rentrer en France, et de devenir le premier violon de la chambre du roi de Louis XVIII et accompagnateur musical de la duchesse de Berry. Quelques vers à retrouver dans l'album font en effet mention d'un « Lafont » (...) « à l'aile d'archet d'Apollon ».



54

ATTRIBUÉ À MARIE-ALEXANDRINE-OLYMPE ARSON
NEUILLY-SUR-INDRES (?), 1814 - APRÈS 1870
Nature morte au nid et bouquet de roses, tulipes, lupins, ipomées, lotus blancs, myosotis, chrysanthèmes, coreopsis, auriculæ, fuchsias, pensées et symphorine sur un entablement de pierre

Graphite et aquarelle rehaussée de gomme arabique

83 x 69 cm - 32 11/16 x 27 3/16 in.
(Restaurations, écaillures)

Still life with a nest and bouquet of roses, tulips, lupinus, ipomea, white waterlilies, myosotis, chrysanthemum, coreopsis, auriculas, fuchsias, pansies and snowberry on a stone entablature, graphite and watercolour enhanced with gum arabic

4 000 - 6 000 €

PROVENANCE

Se trouvait en paire dans une collection particulière avec une aquarelle signée « Olimpe Arson Élève de Mr Redoute » (voir vente Christie's, Paris, 25 mars 2026, n°103).



Fig. 1. Pierre-Joseph Redouté, *Les Roses* [extrait], « Le Rosier du Pont »
Fig. 2. Olympe Arson, *Bouquet de roses Centifolia*, aquarelle sur trait de graphite sur vélin, 1832 (inv. PD.162-1973)

Breve fut la carrière d'Olympe Arson qui, après avoir été parmi les plus brillantes élèves de Redouté (1759 - 1840), dont elle fut également la dernière assistante, entra au couvent à l'âge de 26 ans, où elle demeura jusqu'à la fin de ses jours. Née à l'orée du XIX^e siècle, Olympe est la fille d'un marchand de cuir¹, et rien, dans ses origines, ne la prédestinait à devenir peintre de fleurs. Quelques critiques du Salon, quelques mentions éparées nous apprennent qu'elle

expose en tant qu'élève et/ou collaboratrice de Pierre-Joseph Redouté de 1834 à 1842². En 1833, à l'occasion d'une exposition à Valenciennes, l'un des critiques rend ainsi compte de ses qualités : « Ce bouquet suave, d'une grande vigueur de ton, décèle chez l'aimable artiste qui l'a composé un talent fort avancé. »³. Reconnue et remarquée, Olympe Arson mérite d'autant plus une mise en lumière qu'elle s'inscrit dans un contexte particulier pour le genre de la peinture de fleurs : celui d'une féminisation sensible de la profession, mais aussi d'une reconnaissance professionnelle de celle-ci, qui outrepassa

le statut de simple artisanat et se défait de la hiérarchie des genres. Son parcours demeure toutefois une exception, d'autant qu'aux premiers temps de la Révolution, le genre tombe en désuétude. Son retour en grâce survient pourtant rapidement : en 1827, Élise Bruyère (1776 - 1842) reçoit une médaille, faisant d'elle la première femme peintre à entrer au musée du Luxembourg. Dans le même temps, l'essor de l'aquarelle contribue au développement de la peinture de fleurs, qui s'y prête aisément. Redouté, élève de van Spaendonck (1746 - 1822) et professeur de dessin au Muséum d'Histoire naturelle, intensifie son activité pédagogique, s'entourant de nombreux collaborateurs (qui s'avèrent être principalement des collaboratrices) au premier rang desquels Olympe Arson. Elle participe ainsi à l'élaboration de plusieurs recueils du maître, notamment les trois volumes consacrés à la rose (Fig. 1), publiés entre 1817 et 1824, ainsi que les illustrations de *La Couronne de fleurs* en 1837⁴. Sa production est aujourd'hui progressivement redécouverte et certains musées comme le Fitzwilliam Museum de Cambridge, conservent des œuvres de l'artiste (Fig. 2). Ayant pour sujet unique l'un des éléments les plus éphémères de la nature, Olympe Arson nous laisse, de sa non moins éphémère carrière, le souvenir d'un art empreint de finesse, de grâce et de délicatesse. Les couleurs y sont douces, riches ; les fleurs s'y déclinent en d'innombrables variétés et nous invitent à imaginer le jardin merveilleux dont le bouquet serait la toute aussi éphémère offrande.

¹ Elisabeth Ardouin-Fugier, *The Pupils of Redouté*, Leigh-on-Sea, F. Lewis, Publishers, Limited, 1981, pp. 31-32.

² *Le Bulletin des beaux-arts : France de 1500 à nos jours*, Paris, Fabré, 1883, publication en série imprimée.

³ *Exposition d'objets d'arts et d'industrie à Valenciennes. 1833. Compte-rendu par la commission chargée de l'exposition*, Valenciennes, impr. de A. Prignet, 1835, in-8°, p. 46.

⁴ Elisabeth Ardouin-Fugier, *The Pupils of Redouté*, Leigh-on-Sea, F. Lewis, Publishers, Limited, 1981, p. 32.

Gustave Doré

55

GUSTAVE DORÉ

STRASBOURG, 1832 - 1883, PARIS

Vue présumée d'un lac en Écosse

Aquarelle et crayon noir

Signé en bas à gauche *G Doré*

35,5 x 52 cm - 14 x 20 1/2 in.

Presumed view of a lake in Scotland, watercolor and black chalk, signed lower left

4 000 - 6 000 €

PROVENANCE

Collection particulière, France.

56

GUSTAVE DORÉ

STRASBOURG, 1832 - 1883, PARIS

Paysage avec une forêt le long d'un cours d'eau

Aquarelle

Signé et dédié en bas à droite

à *L. (?) / affectueux souvenir / G Doré*

36,5 x 54 cm - 14 3/8 x 21 1/4 in.

Landscape with a forest along a river, watercolor, signed and dedicated lower right

2 000 - 3 000 €

PROVENANCE

Collection particulière, France.

« La personne qui sera chargée de reconstituer ma biographie peut d'ores et déjà noter que ce sont ces paysages qui susciterent en moi les premières impressions vivantes et durables, et qui déterminèrent donc mes goûts en matière d'art. »

GUSTAVE DORÉ

Né en 1832, Louis-Auguste-Gustave Doré est le fils d'un ingénieur des Mines alors en poste à Strasbourg. Dès les premières années de sa vie, le jeune garçon montre des talents précoces de dessinateur, l'exprimant dans les marges de ses cahiers d'écolier et ses lettres¹. C'est avec ses yeux d'enfant qu'il observe pour la première fois les paysages d'Alsace dont il reconnaît l'influence lui-même, comme il l'écrit dans son journal: « La personne qui sera chargée de reconstituer ma biographie peut d'ores et déjà noter que ce sont ces paysages qui susciterent en moi les premières impressions vivantes et durables, et qui déterminèrent donc mes goûts en matière d'art. ». Privilège de la jeunesse, la fraîcheur et l'innocence de son regard furent le point de départ de son appétence pour le genre. En 1857, il tente même de se faire remarquer comme peintre de paysages en présentant au Salon huit toiles parmi lesquelles *Un torrent, souvenir des Alpes*, *L'Orage*, *Souvenir des Vosges* et *Vue prise en Alsace*.

Au fil de sa vie, Gustave voyage et nourrit son répertoire de formes, dessinant d'après nature avant de redresser ses souvenirs au sein de son atelier. S'il garde une tendresse particulière pour les Vosges, il développe une véritable passion pour les Alpes tout comme pour l'Écosse qu'il explore en 1873. Parmi ces lieux si différents mais qui partagent ensemble l'immensité de leur horizon, la présence pléthorique de montagnes, lacs et forêts, il serait tentant d'y voir un fjord écossais et la crête sombre des forêts vosgiennes. Comme l'écrit Philippe Kaenel, Doré est

un « paysagiste protéiforme (...) On trouve dans son œuvre des paysages satiriques, excentriques ou télescopiques, préhistoriques, bibliques, historiques ou cosmiques, féériques, idylliques ou fantastiques, infernaux et célestes, sylvestres et alpestres, maritimes et sous-marins, urbains et ruraux, topographiques, touristiques ou imaginaires... »². Issus de cet art aux visages multiples, ces deux vues sont des invitations à la rêverie, au vagabondage de l'esprit, ce que renforce l'aspect évanescent de l'aquarelle. Influencé par Alexandre Calame (1810 - 1864), il lui emprunte la vastitude de l'espace, la vocation contemplative, reléguant au second plan toute velléité topographique que pourraient avoir ces paysages un brin naturalistes.

Plus connu comme illustrateur et caricaturiste, ces aquarelles rappellent pourtant son « goût immodéré pour les montagnes et les paysages montagneux ; goût qui ne s'est jamais démenti jusqu'à aujourd'hui »³. Disant cela, Doré évoque son éducation pittoresque, berceau de son intérêt pour le genre et qui n'est pas sans rappeler une certaine définition du terme. Dans l'un de ses essais en 1792, William Gilpin (1724 - 1804) décrivait le pittoresque, précisant à propos des montagnes qu'elles devaient être placées au second plan « où leur immensité réduite par l'éloignement, peut être saisie par la vue, et où leurs traits monstrueux prennent une douceur qui ne leur appartient pas »⁴. Entre creux des montagnes et crêtes à l'horizon, ces deux vues attestent que Gustave Doré retient et applique cet enseignement au siècle suivant.

¹ René DELORME, *Gustave Doré: peintre, sculpteur, dessinateur et graveur*, Paris, L. Baschet, 1879, p. 6.

² Philippe KAENEL, « Gustave Doré, paysagiste », in *Gustave Doré (1832 - 1883). L'imaginaire au pouvoir*, cat. exp. Paris, musée d'Orsay, 18 février - 11 mai 2014.

³ *Ibid.*

⁴ William GILPIN, *Three Essays on Picturesque Beauty; on Picturesque Travel; and on Sketching Landscape*. London: R. Blamire, 1792.



55



56



57

HENRI FRANÇOIS J. HENDRICK
1817 - 1894

Les courses à Bruxelles

Crayon noir, estompe et rehauts d'aquarelle
Au verso, porte une ancienne inscription
du fils d'Henri François J. Hendrick
authentifiant le dessin.

45 x 73 cm - 17 11/16 x 28 3/4 in.
(Insolé, déchirures restaurées)

*The races in Brussels, black chalk, stumping
and watercolor highlights, bears an old
inscription on the reverse*

2 000 - 3 000 €

PROVENANCE

Vente Sotheby's, Londres, 9 juillet 2003, n°81 ;
acquis dans cette vente puis par descendance,
collection particulière, Europe.



58

KARL REILLE
PARIS, 1886 - 1974, CERELLES

Scène de chasse à courre

Gouache sur papier
Signé en bas à droite *B K Reille*

32 x 48 cm - 12 5/8 x 18 7/8 in.

*Hunting scene with hounds, gouache
signed lower right*

1 000 - 1 500 €



59

HENRI DE TOULOUSE-LAUTREC
ALBI, 1864 - 1901, SAINT-ANDRÉ-DU-BOIS
Au Salon de la rue des Moulins

Crayons bleu et rouge sur page de carnet
15,5 x 25,5 cm - 6 1/8 x 10 1/16 in.

*Au Salon de la rue des Moulins, bleu and red
pencils on a sketchbook page*

8 000 - 12 000 €

PROVENANCE

Cachet du monogramme en bas à droite
(L. 5894) ; ancienne collection Séré de Rivières
selon plusieurs étiquettes au verso ; vente ano-
nyme, Versailles, 9 décembre 1962, n°62, repr.

BIBLIOGRAPHIE

M. JOYANT, Henri de Toulouse-Lautrec
1864-1901, tome II, H. Floury, 1927, p. 205, cité.
M. G. DORTU, Toulouse-Lautrec et son œuvre,
Collectors Editions New-York, 1971, tome V,
p. 592 - 593, n°D3556, repr.
C. FRECHES-THORY, A. ROQUEBERT,
R. THOMSON, D. DEVYNCK, Toulouse-Lautrec,
Réunion des Musées Nationaux, 1992, p. 424,
cité note 4.

EXPOSITION

Cinquantenaire Toulouse Lautrec, musée de
l'Orangerie, Paris, 1951, n°131b.

Notre dessin est préparatoire pour le *Salon de la
rue des Moulins*, du musée d'Albi. (inv. MTL.180,
voir C. Frèches-Thory, A. Roquebert, R. Thomson,
D. Devynck, Toulouse-Lautrec, Réunion des
Musées Nationaux, 1992, p. 424-426).

Au Salon de la rue des Moulins figure aujourd'hui
parmi les compositions les plus célèbres de
Toulouse-Lautrec (Fig. 1). Préparatoire à cette
œuvre, le dessin met en place les modèles sur
un large sofa, tandis que d'autres éléments du
décor tels que la colonne ainsi que des figures
secondaires viennent structurer la scène.

Si ce n'est installé, tout du moins régulier vi-
siteur du Salon de la Fleur blanche, célèbre
maison close de la rue des Moulins, il aborda
le thème de la prostitution dans plusieurs com-
positions auxquelles il conféra une ampleur
habituellement réservée à la peinture d'his-
toire. *L'Inspection médicale rue des Moulins*,
Le Blanchisseur de la Maison et *Ces dames*
au réfectoire s'inscrivent ainsi dans cet en-
semble, où il franchit les portes de ce lieu,
rendant fréquentable l'infréquentable.

Figure familière et appréciée de la maison,
Toulouse-Lautrec y circulait librement, observant
sans contrainte les scènes qui s'y déroulaient. Il
se rapprocha de plusieurs pensionnaires comme
Rolande, Marcelle, Gabrielle, et plus encore
Mireille dont il devint à la fois le confident et
l'ami. Les nombreux croquis réalisés durant
cette période témoignent d'un regard attentif
et empreint de sincérité porté sur leur intimité.
Accompagné de l'un de ses modèles, l'artiste
est immortalisé dans son atelier devant l'œuvre
peinte achevée (Fig. 2).



Fig. 1. *Au Salon de la rue des Moulins*, 1894,
huile sur toile, 111 x 132 cm, Albi,
musée Toulouse-Lautrec (inv. MTL.180)
© Albi, musée Toulouse-Lautrec



Fig. 2. Maurice Guibert, *Toulouse-Lautrec dans son atelier
devant la toile Au Salon de la rue des Moulins*, 1894 ©Getty

TABLEAUX ANCIENS

Lots 60 – 123



60

ARCANGELO DI JACOPO DEL SELLAIO
FLORENCE, 1477/1478 - 1530

Vierge à l'Enfant

Tempera sur panneau (parqueté)

D. 84,6 cm - D. : 33 1/3 in.

Vendu dans un large cadre en bois doré et sculpté

Virgin and Child, tempera on panel, a tondo,
in a carved and gilt wood frame

30 000 - 50 000 €

PROVENANCE

Probablement vente A. Tollin Paris, Chevalier,
20-21 mai 1897, n°105 d'après une étiquette
ancienne au revers.

Peintre florentin de la Renaissance, Arcangelo di Jacopo del Sellaio est le fils et l'héritier de Jacopo del Sellaio (1442 - 1493), dont il prolonge étroitement l'activité artistique. Formé dans l'atelier paternel, il en reprend la direction à la mort de celui-ci en 1493, assurant la continuité d'une production destinée en grande partie à la dévotion privée.

Son œuvre, longtemps mal identifiée, a été en grande partie reconstituée par Nicoletta Pons¹, qui tend à reconnaître en lui la personnalité du « Maître du Tondo Miller », groupe de peintures autrefois attribuées à un anonyme proche de l'atelier familial.

Le style d'Arcangelo demeure profondément enraciné dans la tradition du Quattrocento florentin. Il reprend les modèles élaborés par son père, lui-même influencé par Filippo Lippi (1457 - 1504), Sandro Botticelli (1445 - 1510) ou encore Domenico Ghirlandaio (1448 - 1494). Cette fidélité se traduit par une production caractérisée par des compositions claires, une narration dévotionnelle lisible et un goût pour les paysages stylisés, sans véritable adhésion aux innovations maniéristes du début du XVI^e siècle.

Ses œuvres – *Madones à l'Enfant, Nativités* ou petites scènes sacrées – témoignent d'une pratique d'atelier où la collaboration et la répétition de modèles rendent souvent délicate la distinction entre la main du père et celle du fils. Ainsi, plusieurs tableaux aujourd'hui attribués à Arcangelo furent ainsi longtemps donnés à Jacopo ou à son entourage.

Artiste de continuité, Arcangelo di Jacopo del Sellaio apparaît ainsi comme l'un des derniers représentants d'une tradition picturale florentine issue de la fin du XV^e siècle, dont il perpétue les formules jusque dans les premières décennies du Cinquecento.

L'attribution à Arcangelo di Jacopo del Sellaio a été proposée par Everett Fahy sur la base de photographies.

¹ A ce propos, voir Nicoletta PONS, « Arcangelo di Jacopo del Sellaio », in *Arte Cristiana*, LXXXIV, September-October 1996, pp. 374-388.



61

DANS LE GOÛT DE STEFANO DI GIOVANNI, DIT SASSETTA

Vierge à l'Enfant

Panneau (parqueté)

45 x 35,5 cm - 17 11/16 x 14 in.

Virgin and Child, panel (cradled)

2 000 - 3 000 €

PROVENANCE

Collection particulière, France.

Hans Bol

Un mariage paysan

« Cette gouache illustre avec éclat la virtuosité narrative et la minutie d'exécution qui ont fait la renommée d'Hans Bol dans les dernières décennies du XVI^e siècle »

Né à Malines en 1534, Hans Bol entame son apprentissage à l'âge de quatorze ans auprès d'un maître que Karel van Mander, dans son livre des peintres (« Het Schilder-Boeck ») qualifie de « commun »¹. Après deux ans, il part pour l'Allemagne et étudie à Heidelberg deux années supplémentaires avant de revenir s'installer dans sa ville natale. Dessinateur habile, aquarelliste de talent, aquafortiste apprécié des éditeurs de son temps comme Hieronimus Cock (1518 - 1570), Bartholomeus de Momper (1535 - 1595/97), Gerard de Jode (1508 - 1591) et Philips Galle (1537 - 1612), son œuvre se diffuse rapidement et plaît pour la variété de ses compositions, le fourmillement de détails et de figures qu'il mêle dans des ensembles narratifs aussi harmonieux qu'attrayants.

Dès la fin des années 1550, il s'est imposé comme un maître reconnu et particulièrement apprécié pour ses petits formats. Son succès est tel qu'il fait l'objet de nombreuses copies dès son vivant, phénomène qui le poussera peut-être dans les années 1580, à cesser ses activités d'aquafortiste, à réduire sa production de dessins pour se consacrer davantage à la gouache, principalement sous format de miniatures. Aux yeux de ses contemporains, la finesse de son tracé en fait le successeur tout désigné de Pieter Brueghel l'Ancien² (c. 1525 - 1569). Quoique plus nerveuse, son souci de travailler la plume selon une « écriture contrôlée »³, ses lignes de contours fines, précises attestent de l'assimilation de la manière du maître et de sa réappropriation.

Luthérien, il se voit contraint de fuir Malines en 1572 pour Anvers où il entre dans la guilde de Saint-Luc en 1574. Par ailleurs soutenu par un mécène du nom d'Anthoni Couvreur⁴, il poursuit sans mal sa brillante carrière et continue de se voir couronné par les lauriers du succès. Quelque temps plus tard en 1584, il doit pour les mêmes raisons, quitter la ville pour Berg-op-Zoom et se réfugier dans le camp de Guillaume d'Orange.

Il séjourne ensuite à Dordrecht et Delft avant de s'installer définitivement à Amsterdam jusqu'à sa mort en 1593.

Cette charmante gouache que nous présentons figure le réjouissant thème d'un mariage paysan, dans les environs d'Anvers que l'on reconnaît à sa silhouette topographique représentée depuis le nord. Le format modeste, le liseré d'or encadrant la scène et l'exécution particulièrement minutieuse de cette gouache la rapprochent de l'art de la miniature que maîtrisait l'artiste. Certainement faite pour être placée parmi quelques curiosités que l'on trouvait dans les *wunderkammer*, elle s'inscrit parfaitement dans la production de Bol à partir des années 1580. Partant de ses études en plein air, il composait ensuite avec soin un environnement propice à accueillir un ensemble de figures.

Ici au premier plan, la fête bat son plein au son des *doedelzakken*: les mariés assis sous un baldaquin à gauche sont identifiés par la plus grande des trois couronnes de fleurs suspendues aux tissus tendus; autour, les invités dansent, conversent, l'un expectore ses excès contre un arbre, d'autres préparent la suite du repas dans une grande marmite fumante, l'un se rhabille au-dehors des toilettes dans sa hâte probable de ne rien manquer de la fête, un chien encore, ronge l'os qu'il vient de dérober. Puis, si notre regard glisse au-delà de cet horizon proche, la vie se poursuit dans des plans successifs à droite où des moines labourent la terre, des troupeaux paissent, un paysan se repose au pied d'un calvaire et un couple se fait détrousser par des voleurs. Comme l'a remarqué Stefaan Hautekeete (conservateur de la collection de dessins anciens des Musées royaux des Beaux-Arts de Belgique, qui prépare un catalogue raisonné de l'œuvre complète de Hans Bol), il s'agit probablement de la seule gouache de l'artiste dont les figures seraient d'une autre main, à ce jour non-identifiée, bien que les personnages soient représentés dans des scènes caractéristiques de Bol.



62

HANS BOL
MALINES, 1534 - 1593, AMSTERDAM
Un mariage paysan

Gouache sur vélin, marouflé sur panneau de chêne parqueté (agrandi en partie supérieure par l'artiste d'environ 2 cm)

19,7 x 28,7 cm - 7 3/4 x 11 in.
Trait d'encadrement à l'or
(Micro soulèvements)

A Peasant Wedding, gouache on vellum, laid down on a cradled oak panel (extended at the upper part by the artist), framing line in gold

80 000 - 120 000 €

ŒUVRE EN RAPPORT

Hans Bol, *Mariage paysan*, plume, encre brune et lavis brun, collection particulière. Hans Bol, *Mariage paysan*, gouache, 16 x 23 cm, collection particulière (voir vente Lempertz, Cologne, 16 mai 2025, n°1147).

¹ Karel van MANDER, *Het schilder-boeck: Het leven van de doorluchtige Nederlandse en Hoogduitse schilder*, Haarlem, 1603-4, fols 260r19-260v42.

² Stefaan HAUTEKEETE, Joris Van GRIEKEN, *Emblemata evangelica: Hans Bol*, Bruxelles, Bibliothèque Royale de Belgique, cat. exp., 15 octobre 2015-23 janvier 2016, Bruxelles, Fondation Roi Baudouin, 2015, pp. 76-78.

³ *Ibid.*

⁴ Karel van MANDER, *op. cit.*



Puis notre regard glisse sur les plans successifs des bâtiments aux façades crénelées jusqu'à être porté au loin et invité à suivre les contours de la ville d'Anvers. Sa silhouette caractéristique s'y dessine et rappelle qu'Hans Bol fut parmi les premiers de son école à tant se soucier de l'exactitude topographique des villes. À ce propos, Karel van Mander écrit qu'Hans Bol se distingue particulièrement dans les petits paysages qu'il manie avec une précision et une propreté rare, une manière assurée, nette, sûre, sans hésitation, avec un fini délicat, gracieux⁵. Ce même profil (également depuis le nord, mais un peu plus à l'est) se retrouve dans d'autres compositions, à l'instar d'une très jolie huile sur panneau, datée de 1575 et conservée en collection particulière (Fig. 1). Quelques siècles plus tard, il nous serait difficile de le contredire tant cette vue d'Anvers à l'horizon en témoigne. Le site exact du mariage quant à lui, est plus difficile à identifier mais on le retrouve sur deux autres œuvres de l'artiste: un premier dessin, à la plume, fige le lieu choisi et l'anime une première fois de figures (Fig. 2. Collection particulière) ; une gouache sur le même thème, datée de 1587 et égayée d'autres figures, a également été identifiée (Fig. 3. Collection particulière).

Cette gouache illustre avec éclat la virtuosité narrative et la minutie d'exécution qui ont fait la renommée d'Hans Bol dans les dernières décennies du XVI^e siècle. Œuvre raffinée destinée à un cabinet de curiosités, elle témoigne pleinement de l'engouement des collectionneurs pour ces précieuses miniatures où se conjuguent observation du réel et invention poétique.

⁵ Karel van MANDER, *op. cit.*



Fig. 1



Fig. 2



Fig. 3



63
ÉCOLE FRANÇAISE DU XVI^e SIÈCLE
Scène vétérotestamentaire

Panneau
 57,5 x 79 cm - 22 5/8 x 31 1/8 in.
 (Accidents, manques, soulèvements, restaurations)
Old Testament Scene, panel

4 000 - 6 000 €

PROVENANCE
 Collection particulière, France.



64
ATTRIBUÉ AU MAÎTRE DU FILS PRODIGE
ACTIF À ANVERS ENTRE 1530 ET 1560
Suzanne et les Vieillards

Panneau (trois planches, non parqueté ;
 agrandissement d'un cm en haut)
 68 x 105 cm - 26 3/4 x 41 5/16 in.
 (Restaurations, soulèvements)

*Susanna and the Elders, panel (three boards,
 not craddled; 1 cm enlargement at top)*

8 000 - 10 000 €

PROVENANCE
 Collection particulière, France.



65
ÉCOLE ANVERSOISE, VERS 1600
SUIVEUR DE MAARTEN DE VOS
Abraham et les trois anges

Panneau de chêne
 86 x 122 cm - 33 7/8 x 48 1/2 in.
Abraham and the three angels, panel

4 000 - 6 000 €



66
FRANS FRANCKEN II
ANVERS, 1581 - 1642
L'arrestation du Christ

Cuivre
 Signé en bas à droite *f. franck IN f*
 56,5 x 73 cm - 22 1/4 - 28 3/4 in.
 (Restaurations anciennes)

Christ's arrest, copper, signed lower right

12 000 - 15 000 €

PROVENANCE
 Vente Tajan, Paris, 9 décembre 1999, n°26 ;
 acquis dans cette vente par l'actuel propriétaire,
 ancienne collection du château de Cieurac,
 France.

Né à Anvers en 1581, Frans Francken II est le quatrième fils de Frans Francken I (1542 - 1616). Fondé sur la tradition médiévale des métiers et des corporations, le mode d'apprentissage favorise la filiation artistique. Cela est particulièrement vrai pour les Francken, qui s'imposèrent comme l'une des familles les plus prolifiques en Flandre entre le XVI^e et le XVII^e siècle.

Naturellement formé par son père, Frans II affirme rapidement un goût certain pour l'érudition. Dans sa peinture se retrouvent ainsi de multiples références littéraires, bibliques, voire ésotériques. Peintre de retables renommé, il popularise également le genre de la peinture de cabinets de curiosités (Kunstammer). Petits formats destinés aux amateurs, il s'y distingue par son style délicat et raffiné. Portant le plus

souvent sur des thèmes religieux, historiques et mythologiques, l'artiste ne manque pas d'y suggérer toujours une morale sous-jacente. Ses petites compositions mettant en scène des singes imitant les hommes se laissant aller à leurs vices deviendront un genre à part qui influencera les générations suivantes.

En 1605, il devient maître de la Guilde de Saint-Luc à Anvers. Fort de son succès, il ouvre un atelier et s'entoure d'un nombre important d'assistants afin de répondre à ses nombreuses commandes. Véritable entreprise commerciale, il emploie également ses frères, ses fils et compte parmi ses plus illustres collaborateurs Jan Brueghel le Vieux (1568 - 1625).

Au premier plan, Francken se saisit de l'instant où le Christ est emmené tandis que Pilate se lave les mains, cédant la responsabilité de la condamnation au peuple. Au deuxième et troisième plans, le Christ poursuit sa montée vers le calvaire que l'on aperçoit encore nu dans le fond de la composition. Particulièrement dynamique, la scène principale est saturée de personnages dont le peintre individualise les mouvements, les expressions et les apparences globales. Riche, la palette se décline en une multitude de couleurs, réchauffée par des touches d'un rouge profond dispersées en divers endroits. Un raffinement certain se retrouve dans les plumes aux mouvements souples, la passementerie des halberdiers ou l'épais velours du dais. Outre le coloris cher au peintre se retrouve l'un de ses topos :

la précieuse figure de Ponce Pilate, dont l'anachronisme du costume n'enlève rien à son caractère particulièrement raffiné. Ainsi, ce personnage se retrouve par exemple dans une autre composition sur le même sujet, conservée au musée du Prado (Fig. 1). Passé un temps dans l'atelier de Frans Floris, lui-même influencé par l'Italie où il avait séjourné, il est possible d'y voir des réminiscences italianisantes.

Parmi les plus illustres peintres anversois de son temps, l'art de Francken influencera durablement la production locale en raison de sa virtuosité et du succès commercial qui en découlé. Comme évoqué avec Jan Brueghel le Vieux, il n'hésita par ailleurs pas à collaborer avec des spécialistes du paysage ou des architectures. Abraham Govaerts (1589-1626) ou Joos II de Momper (1564-1635) figurent parmi ces derniers, peintres dont les manières se répondent merveilleusement dans des compositions à quatre mains.



Fig. 1. Frans Francken II, *Le procès du Christ*, c. 1623, panneau, Madrid, musée du Prado (inv. P001519) ©Museo del Prado



67



68



69

67
ATTRIBUÉ À FRANS FRANCKEN III
 (ANVERS, 1607 - 1667)
Allégorie du toucher

Panneau de chêne (une planche)
 Signé et daté en bas à gauche
F.FRANCKEN 1637
 35,8 x 27,5 cm - 14 1/8 x 10 13/16 in.
Allegory of Touch, oak panel (single plank).
Signed and dated lower left

1 000 - 1 200 €

PROVENANCE
 Collection particulière, France.

68
ÉCOLE FLAMANDE DU XVII^e SIÈCLE
Portrait de Lucas Francoys Le Jeune
 (1616-1681)

Cuivre (ovale)
 9,8 x 8 cm - 3 7/8 x 3 1/8 in.
Portrait of a man or Portrait of Lucas Francoys
the Younger, copper (oval)

600 - 800 €

69
ÉCOLE FLAMANDE DU XVII^e SIÈCLE
SUIVEUR DE PIERRE-PAUL RUBENS
Le jugement de Paris

Cuivre
 47 x 64 cm - 18 1/2 x 25 1/4 in.
The judgment of Paris, oil on copper

2 000 - 3 000 €

PROVENANCE
 Collection particulière, France.



70

70
ATTRIBUÉ À DAVID VINCKBOONS
 MALINES, 1576 - 1629, AMSTERDAM
Paysage représentant une forêt avec clairières,
chasseurs et chiens

Panneau de chêne
 Porte un monogramme en bas à droite DV
 37 x 61 cm - 14 9/16 x 24 1/64 in.
 (Restaurations anciennes)

Landscape depicting a forest with clearings,
hunters and dogs, oak panel

4 000 - 6 000 €

PROVENANCE
 Collection particulière, Belgique.



71

71
LOUIS DE CAULLERY
 CAULLERY, 1580 - 1621, ANVERS
Scène de marché sous l'égide de Diane

Cuivre
 Porte un cachet dans le cuivre au revers.
 23,3 x 18,9 cm - 9 1/8 x 7 1/2 in.
Market scene with Diana's statue, copper

3 000 - 4 000 €

PROVENANCE
 Ancienne collection du château de Cieurac,
 France.

À l'âge de quinze ans, Louis de Caullery est documenté à Anvers, où il entre dans l'atelier de Joos II de Momper (1564 - 1635). Reçu maître de la Guilde de Saint-Luc locale en 1602, il se spécialise dans les petites scènes de genre, les « joyeuses compagnies », et s'y distingue par un style fin et raffiné.

Sous l'égide de Diane se tient une scène de marché nocturne au premier plan, tandis que le reste de la ville s'affaire derrière elle. Caullery y décline une société complète, des petites gens aux plus aisés. Le choix d'un ciel de nuit lui permet une luminosité singulière, mettant en valeur les personnages qu'il soigne d'un pinceau fin. L'influence de l'Italie, où il n'est pourtant jamais allé, se perçoit dans la figure sculpturale de la déesse, tandis qu'il la met en scène dans la tradition flamande des scènes de la vie quotidienne.



72
ATTRIBUÉ À HANS ROTTENHAMMER
 MUNICH, 1564 - 1625
Les Vierges sages et les Vierges folles

Cuivre
 21 x 27 cm - 8 1/4 x 10 5/8 in.
 (Restaurations anciennes)
 Cadre en bois sculpté et doré du XVIII^e siècle
 de la maison Lebrun.

Virgins and the Foolish Virgins, copper

2 000 - 3 000 €

PROVENANCE
 Acquis dans les années 1980 dans une vente
 aux enchères à Lille par l'actuel propriétaire,
 collection particulière, France.



73
ÉCOLE DU NORD, VERS 1800
DANS LE GOÛT DE LUCAS CRANACH
L'ANCIEN

Les amants mal assortis

Panneau de chêne (une planche)
 Porte un cachet de cire rouge au dos.
 22 x 16,5 cm - 8 11/16 x 6 1/2 in.
 (Vendu dans un cadre en poirier noirci)

*The ill-matched couple, oak panel (single
 plank), bears a red wax seal on the reverse.*

2 000 - 3 000 €

PROVENANCE
 Collection Dr Paul Horteloup (1837-1893), France
 Collection particulière, France (par descendance).



74
ÉCOLE ALLEMANDE DU XVIII^E SIÈCLE
SUIVEUR DE JOHANN KÖNIG
Jugement de Pâris

Cuivre
 35 x 46 cm - 13 3/4 x 18 1/8 in.
 (Manques et restaurations)

Judgement of Paris, copper.

1 000 - 2 000 €

PROVENANCE
 Château de La Noue, Champagne (collection
 Roger de Montégudet) ; puis par descendance,
 collection particulière (Belgique).



75
ATTRIBUÉ À ROELANDT SAVERY
 COURTRAI, 1576 - 1639, UTRECHT
Paysage avec des musiciens et des animaux

Cuivre (agrandi en haut d'environ
 un centimètre)
 Porte une signature en bas à gauche
 R. SAVERY f.

33 x 28 cm - 13 x 11 in.

*Landscape with musicians and animals,
 copper, bears a signature lower left*

6 000 - 8 000 €

Au dos, une photographie en infrarouge
 a révélé la date de 1635.

76
PIETER MEULENER
 ANVERS, 1602 - 1654
Choc de cavalerie

Panneau de chêne (parqueté)
 Signé et daté en bas à gauche
 P. Meulener / 1650

47 x 66 cm - 18 1/2 x 26 in.

*Cavalry Skirmish, oak panel (cradled),
 signed and dated lower left*

4 000 - 6 000 €

PROVENANCE
 Vente Christie's, Londres, « Collection du duc
 de Norfolk », 11 février 1938, n°116.

Peintre de batailles, Pieter Meulener est le
 fils de Jan Molenaer (mort vers 1646) auprès
 duquel il reçut un premier apprentissage. Il
 entra ensuite dans l'atelier de Sebastien Vrancx
 (1573-1647) puis devint maître au sein de la
 Guilde d'Anvers dans les années 1631-1632.
 Notre peintre a vu le travail du batailliste Peter
 Snayers (1592-1667) dont il retient il fougue
 des cavaliers sur leur monture cabrée, les
 teintes terreuses qu'il accentue et rehausse
 d'éclatantes pointes de rouge.



Gonzales Coques

Portrait de famille à la cour du château de Coudenberg

77

GONZALES COQUES
ANVERS, 1618 - 1684

Portrait de famille à la cour du château de Coudenberg

Toile

85 x 112 cm - 33 7/16 x 44 1/8 in.

Family portrait at the court of Coudenberg Castle, canvas

20 000 - 30 000 €

PROVENANCE

Sotheby's, Londres, vente après-décès de la comtesse de Kilmorey, 3 décembre 1924, lot 63; collection particulière, France.

Le « petit Van Dyck », tel fut le surnom donné à Gonzales Coques pour ses talents de peintre de portraits en pied, dont les formats plus modestes se voyaient adaptés aux cabinets auxquels ils étaient destinés. Peintre de la bourgeoisie, il apparut comme une alternative moins onéreuse aux Rubens (1577 - 1640), Van Dyck (1599 - 1641) ou Cornelis de Vos (1584 - 1651), peintres de portraits monumentaux dont la vocation n'était pas tant une évocation de l'intime qu'une affirmation de richesse et de pouvoir. Artiste flamand né à Anvers, Coques ne se tourna pas vers les voies très empruntées du portrait de genre ou des joyeuses compagnies, mais vers le portrait que l'une de ses biographes qualifie de « narratif »¹. Il est documenté comme maître dans sa ville natale vers 1640 - 1641, après avoir suivi l'enseignement de Pieter Brueghel II ou III (1564 - 1638/1589 - 1639) et de David Ryckaert III (1612 - 1661). Notre peintre a par ailleurs vu Rubens, mais sans jamais le rencontrer néanmoins. En revanche, il est très probable qu'au-delà de ses échanges avec Van Dyck à Anvers, il ait suivi ce peintre outre-Manche, tant certaines de ses compositions trahissent une influence directe de ce que son maître éphémère peignit à la cour de Charles I^{er}. Dans cet espace ici indéfini, qui mêle à l'intimité d'un cabinet de travail le plein air d'une terrasse, une famille prend la pose tandis qu'au loin, le château de Coudenberg nous situe à la cour des Habsbourg, près de Bruxelles. À sa table de travail ou d'étude, le père de famille reçoit un pli tendu par un page qui s'incline légèrement derrière lui. Son épouse, debout à côté, est accompagnée de leurs deux filles, dont la cadette demeure imperturbable malgré les jappements d'un petit chien tout excité. À quelques pas de l'ensemble, assises devant d'épaisses frondaisons, deux duègnes conversent.

Sans céder à un environnement allégorique, Coques choisit soigneusement les éléments de sa composition, qu'il puise dans un répertoire de formes conventionnelles mais où chacun d'eux porte en lui une référence à la vie du modèle, à ses valeurs morales et personnelles ou à ses préoccupations



Fig. 1. ©Staatliche Museen zu Berlin, Gemäldegalerie Fig. 2. ©Londres, National Gallery

(principalement profanes). Individualisant ses figures, il leur insuffle la vie tout en s'attachant à une vraisemblance physique. Très certainement commanditaire de l'œuvre, l'homme à sa table de travail se présente comme un érudit. Le tableau et la bibliothèque dans son dos, la nature morte devant lui composée d'un nécessaire d'écriture, la présence d'un Mercure antique et le globe l'identifient comme tel, tandis que l'horloge, *vanitas* par excellence, le met en garde contre l'arrogance de l'activité scientifique. Titien (1488 - 1576) avait pu introduire ce genre de motif, mais celui-ci renvoyait davantage chez lui au statut social ou à la vertu de la tempérance en raison de ses mouvements réguliers. Outre la richesse des vêtements, l'éventail que tient son épouse fait également écho à une confortable situation financière. Un plateau de fleurs à la main, l'aînée des sœurs cueille les fruits d'un oranger, évoquant, outre la fertilité, peut-être un mariage prochain. La présence du château, quant à elle, fait probablement référence aux fonctions du père de famille, sans doute en poste à la cour de Léopold-Guillaume de Habsbourg (1614 - 1662). Par là, le peintre transfère l'importance et la grandeur du château au modèle lui-même. Dans le même temps, il souligne ainsi les valeurs éthiques et morales de ses commanditaires ainsi que leur confortable situation sociale et financière.

¹ Voir à ce propos Marion Lisken-Pruss, *Gonzales Coques (1614 - 1684). Der kleine Van Dyck (Pictura Nova. Studies in 16th- and 17th-Century Flemish Painting and Drawing XIII)*, Turnhout, Brepols 2013, 495 pp.



Pour ses portraits, Coques emploie des formules qu'il éprouve dans plusieurs de ses compositions, sans doute en raison de leur succès. Le motif de l'homme érudit se retrouve ainsi dans un *portrait de Cornelis de Bie* (Fig. 1. Berlin, Gemäldegalerie, c. 1660-1665. Inv. 864B), et peut-être encore davantage dans un *portrait des frères Roose* (c. 1666, Bruxelles, collection particulière). La jeune femme cueillant des fruits ou des fleurs apparaît de même dans le *Portrait d'une famille avec six enfants* (Fig. 2. Londres, National Gallery, c. 1664. Inv. NG821), ou même chez Van Dyck dans le dessin de Margaret Lemon (Fig. 3), gravé par W. Hollar en 1646 et peut-être connu de Coques. Le motif des atlantes, lui, est le même que dans le *Portrait de Jan-Baptista Anthoine et sa famille* (Fig. 4. Londres, Royal Collection, 1664. Inv. RCIN 405339) ou encore le *Portrait d'un homme et de ses*

deux filles (Fig. 5. Londres, Wallace Collection, c. 1664. Inv. P162). La finesse d'exécution du visage de l'enfant rappelle en outre que Coques excella en tant que portraitiste de miniatures.

En réunissant ces différents motifs dans une composition savamment construite, Gonzales Coques dépasse le simple portrait familial pour proposer une véritable mise en scène sociale et morale de ses commanditaires. Par la précision des détails et la subtilité des références symboliques, il affirme son talent pour un portrait « narratif » où l'identité et les valeurs du modèle se lisent à travers l'image. Ainsi, Coques s'impose comme un acteur majeur du portrait flamand du XVII^e siècle, capable d'adapter l'héritage des grands maîtres à une clientèle bourgeoise en quête de représentation et d'intimité.



Fig. 3. Anthony Van Dyck, *Portrait de Margaret Lemon*, pinceau et lavis d'encre de Chine, Paris, Fondation Custodia, inv. 7328 © Fondation Custodia. Fig. 4. ©Londres, Royal Collection Trust | Fig. 5. ©Londres, Wallace Collection



78
**ATTRIBUÉ À
 JACOB VAN DER KERCKHOVEN**
 ANVERS, 1637 - 1712, VENISE

Geais, pigeon, coq et canards col-vert, hure de sanglier dans un panier

Toile
 Porte une ancienne attribution à Frans Snyders sur le cartouche du cadre.
 111,5 x 143 cm - 43 7/8 x 56 5/16 in.
 (Restaurations)

Jays, pigeon, rooster and mallard ducks, boar's head in a basket, canvas, bears an old attribution on the frame cartouche

2 000 - 3 000 €

PROVENANCE
 Collection particulière, France.



79
ATTRIBUÉ À PIETER VAN BREDAEL
 ANVERS, 1629 - 1719

Prédication de saint Jean-Baptiste

Toile
 110 x 130 cm - 43 5/16 x 51 3/16 in.

Saint John the Baptist Preaching, canvas

3 000 - 4 000 €

PROVENANCE
 Vente Paris, Drouot Montaigne, Mes Chayette-Cheval, 6/12/1989, n° 24; acquis dans cette vente puis par descendance, collection particulière, France.



80
HIERONYMUS GALLE
 ANVERS, 1625 - 1679

Nature morte aux roses blanches, violettes, aster de Chine, anémones blanches et violettes, coquelicots, ancolies et autres fleurs; Nature morte à l'aster de Chine, roses, anémones blanches, dahlia et chrysanthème rouges, bleuets, belle-de-jour et autres fleurs

Toiles (paire)
 Trace de monogramme pour l'un
 56 x 42 cm (chaque) - 22 1/16 x 16 1/2 in (each)
 (Restaurations anciennes)

China asters, white and purple anemones, poppies, columbines and other flowers; still life with China aster, roses, white anemones, red dahlia and chrysanthemum, cornflowers, morning glory and other flowers, canvas (pair), trace of a monogram on one

6 000 - 8 000 €

PROVENANCE
 Collection particulière, Europe.

Peintre flamand spécialisé dans les natures mortes de fleurs et de fruits, Hieronymus Galle (1625 - 1679) naît à Anvers en 1625, au cœur d'un milieu artistique particulièrement fécond. Il se forme à partir de 1636 auprès d'Abraham Hack, et s'inscrit rapidement dans la grande tradition anversoise illustrée par Jan Brueghel l'Ancien (1568 - 1625) et Daniel Seghers (1590 - 1661), dont il retient la précision botanique et la finesse d'exécution.

Il est reçu maître à la guilde de Saint-Luc d'Anvers vers 1645 - 1646, alors qu'il est encore très jeune, et développe au fil des années un langage personnel qui, tout en s'appuyant sur cet héritage flamand, s'ouvre progressivement à d'autres influences. Son voyage à Rome transforme profondément son art. Il y découvre la tradition romaine de la nature morte, déjà nourrie par l'apport d'artistes nordiques installés en Italie, et assimile les recherches de peintres tels que Paolo Porpora (1617 - 1673) et Michelangelo de Campidoglio (1600 - 1670).

Là où Abraham Brueghel (1631 - 1697) baigne généralement ses fleurs dans une lumière claire et abondante, Galle privilégie un jeu plus contrasté de clair-obscur : les corolles émergent d'un fond sombre, animées par des accents lumineux qui font ressortir les volumes et intensifient la composition.

Ses natures mortes se caractérisent par des bouquets denses et savamment équilibrés, souvent disposés sur un fond sombre et posés sur un entablement de pierre. Nos deux compositions présentent une multitude de variétés de fleurs qui s'entremêlent dans une orchestration soigneusement pensée. Les couleurs, dominées par des nuances rosées et orangées qu'il affectionne particulièrement, se détachent avec éclat sur des arrière-plans sombres.

Galle s'illustre également parfois dans le genre de la vanité, ou encore pour des décors de guirlandes dans des compositions plus importantes. Son corpus demeure toutefois restreint : environ quinze peintures signées et datées, exécutées entre 1643 et 1679, sont aujourd'hui recensées.



81
PIETER MEULENER
 ANVERS, 1602 - 1654
Attaque d'un convoi

Panneau
 Signé en bas à droite P. Meulener
 21 x 26,5 cm - 8 1/4 x 10 7/16 in.
Attack on a Convoy, panel, signed lower right

3 000 - 5 000 €

PROVENANCE
 Collection particulière, Europe.

EXPOSITION
 D'après une étiquette ancienne au revers, peut-être exposition *Art Flamand du XV^e au XX^e siècle*: exposition au Palais des Beaux-Arts, Bruxelles, du 26 mai au 13 juin 1934, n°196 comme « Adam van der Meulen ».



82
MAXIMILIAN BLOMMAERT
 ACTIF À ANVERSEN 1696-97
Voyageurs à cheval et à pied devant une auberge

Panneau
 Porte un cachet de cire rouge au verso.
 15,5 x 21 cm - 6 1/8 x 8 1/4 in.
Travellers on horseback and on foot before an inn, panel, bears a red wax seal on the reverse

800 - 1 200 €

PROVENANCE
 Collection particulière, Europe.



83
JOHANNES JAKOB HARTMANN
 KUTNÁ HORA, 1680 - 1730, PRAGUE
Famille le long d'un cours d'eau

Gouache vernissée
 16 x 25 cm - 6 5/16 x 9 13/16 in.
Family by a River, varnished gouache

1 000 - 1 500 €

EXPOSITION
 D'après une étiquette ancienne au revers, peut-être exposition *Art Flamand du XV^e au XX^e siècle*: exposition au Palais des Beaux-Arts, Bruxelles, du 26 mai au 13 juin 1934, n°100 comme « Theobald Michau ».



84
JOSEPH VAN BREDAEL
 ANVERS, 1668 - 1739
Chariots et cavaliers à l'entrée d'un village

Cuivre
 Signé en bas au milieu J. BREDAEL
 Porte un numéro de vente Christie's au dos.
 35,8 x 26,5 cm - 15 1/8 x 10 3/8 in.
 (Restaurations)

Carts and horsemen at the entrance to a village, copper, signed at the bottom center

10 000 - 15 000 €

Issu d'une dynastie de peintres flamands, Joseph van Bredael est le petit-fils de Pieter van Bredael (1629-1719) et le plus jeune fils de Joris van Bredael (1661-1706). À dix-huit ans, il rejoint avec son cousin germain Jan Frans van Bredael (1686-1750) l'atelier du peintre et marchand Jacob de Witte (1591-1631). Tous deux y sont chargés de copier leurs illustres prédécesseurs, Jan Brueghel l'Ancien (1568-1625), dit de Velours, et Philips Wouwerman (1619-1668). Cette formation laissera une empreinte durable sur l'art de Joseph, dont l'œuvre restera profondément marquée par ces quatre années d'apprentissage. Peu avant sa mort, il quitte sa terre natale et s'installe à Paris en 1735, où il bénéficie du patronage du duc d'Orléans.

Le succès de Joseph van Bredael tient en grande partie à sa capacité à réinventer l'univers du XVII^e siècle tout en l'adaptant à la sensibilité de son époque. De son aîné, il retient l'usage de lignes sinueuses, la juxtaposition de personnages issus de milieux variés et occupés à des activités multiples, ainsi que certains motifs caractéristiques : le moulin orientable selon le vent ou les maisons aux silhouettes

irrégulières. Pour renforcer l'impression d'une œuvre ancienne, il habille ses figures à la mode du XVII^e siècle plutôt qu'à celle du XVIII^e. Sa palette reprend le principe de tons bruns des verts et des bleus jusqu'à perdre notre regard dans le lointain mais van Bredael se l'approprie en la rendant plus douce et lumineuse que chez Brueghel. Son approche plus naturaliste du paysage témoigne de même d'un style propre. Soucieux du détail par ailleurs, Joseph van Bredael peint ses personnages avec une liberté picturale qui contraste avec la manière plus linéaire de son modèle.

Œuvre réalisée sur cuivre, elle est un très bel exemple du travail sur ce support de l'artiste. La surface particulièrement lisse du métal permet à Van Bredael de renouer avec cette précision miniaturiste que l'on retrouve chez Brueghel l'Ancien. De petit format mais dotés d'une ampleur panoramique, ces paysages étaient conçus pour être observés de près : on pouvait les décrocher du mur, les tenir en main et se laisser captiver par la richesse de leurs détails.



85
**CHRISTOFFEL JACOBSZ
 VAN DER LAMEN**
 BRUXELLES, 1606 - 1651

Joyeuse compagnie dans un intérieur

Toile

72 x 101 cm - 28 3/8 x 39 3/4 in.

Merry company in an interior, canvas

3 000 - 4 000 €

PROVENANCE

Collection particulière, France.

Né à Bruxelles en 1607, Christoffel van der Lamén commence et poursuit probablement son apprentissage auprès de son père, Jacob. En 1636, il intègre la guilde de Saint-Luc à Anvers, où il poursuit sa carrière jusqu'à sa mort en 1651. Rapidement, il se spécialise dans les *vrolijke gezelschap*, littéralement « joyeuses compagnies ». Parfois réunies dans l'atmosphère feutrée d'un salon, parfois installées dans le cadre charmant d'un jardin fleuri, d'élégantes assemblées s'adonnent à une variété d'activités : jeux de cartes, conversations galantes, concerts improvisés ou discussions animées. Plus populaire dans les Provinces-Unies, le genre s'était particulièrement développé à la suite de Willem Buytewech (1591 - 1624) et d'Esaias van de Velde (1587 - 1630). Parmi ses adeptes figurent

Dirck Hals (1591 - 1656) à Haarlem, Pieter Codde (1599 - 1678) ou Willem Duyster (1599 - 1635) à Amsterdam.

Le succès de ces sujets parvient jusqu'à notre artiste flamand, qui s'en approprie les codes : dans l'atmosphère chaleureuse d'un salon, d'élégants personnages se retrouvent pour un moment qui se fait joyeux au son du luth, enivrés du vin dont se remplissent les verres. Comme souvent dans ces joyeuses compagnies, l'un des personnages nous invite à entrer dans la scène et à prendre part à l'excitation ambiante. En retrait discret de sa camarade s'apprêtant à entrer, une jeune femme vêtue d'une robe rose porte son regard au-delà du tableau et croise directement le nôtre. Nous sommes invités à rejoindre le cercle, dont l'apparente légèreté

ne doit pas faire oublier la dimension morale. Ainsi, sous le regard d'une scène biblique ou mythologique, les femmes se laissent séduire par de galants compagnons, tandis que le vin adoucit encore le moment.

Dans ce décor feutré, van der Lamén travaille avec finesse les satins et les velours de ses tissus. Secondaire, le décor n'est presque fait que de teintes terreuses, laissant d'autant mieux ressortir la déclinaison de robes colorées et les rayonnantes touches de rouge çà et là. Le peintre montre qu'il est aussi attentif aux détails dans le travail des coiffures, qui s'ornent de perles, et dans le rendu des matières. Plus que ses confrères septentrionaux, il accentue le caractère décoratif de ces élégantes réunions de personnages.



86
ÉCOLE FLAMANDE, VERS 1620
SUIVEUR DE FRANS SNYDERS

Le chien voleur

Toile

110 x 155 cm - 43 5/16 x 61 1/32 in.

The thieving dog, canvas

1 200 - 1 500 €

PROVENANCE

Collection particulière, Flandres (Belgique).



87

PIETER VAN BREDAEL
 ANVERS, 1629 - 1719

Le bain des chevaux ;

Pêcheurs ramenant leurs filets

Cuivre (paire)

L'un est signé en bas à droite P. van Br...

30 x 45 cm (chaque) - 11 13/16 x 17 11/16 in. (each)

The bathing of horses; Fishermen hauling in their nets, copper (pair), one signed lower right

8 000 - 12 000 €

PROVENANCE

Collection particulière, France.



88
WILLEM VAN BEMMEL
 UTRECHT, 1630 - 1708, NUREMBERG
Voyageurs près d'une rivière

Gouache sur papier
 16,5 x 22 cm - 6 1/2 x 8 11/16 in.
 (Dans un cadre en bois doré d'époque Louis XIV)
Travellers near a river, gouache on paper

500 - 700 €

PROVENANCE
 Collection particulière, Europe.



89
ÉCOLE HOLLANDAISE DU XVII^e SIÈCLE
SUIVEUR DE JAN VAN GOYEN
Maison le long d'un cours d'eau

Panneau de chêne
 16 x 22 cm - 6 5/16 x 8 11/16 in.
House by a river, oak panel

500 - 700 €

PROVENANCE
 Collection particulière, Europe.



90
FRANS DE HULST
 HAARLEM, 1610 - 1661
Vue animée d'une ville au bord de l'eau

Panneau de chêne
 Porte au dos des numéros de ventes
 et d'inventaires ainsi que deux cachets
 de collection en cire rouge
 35,5 x 57 cm - 14 x 22 7/16 in.
Animated view of a town by the water,
oak panel

1 500 - 2 000 €

Peintre hollandais spécialisé dans la représentation de paysages, Frans de Hulst, né à Haarlem, y accomplit l'essentiel de sa carrière. Ses premières œuvres révèlent une proximité stylistique avec celles de Salomon van Ruysdael (1602 - 1670), laissant supposer qu'il aurait pu être formé dans son atelier ou sous son influence directe. Aucune source

documentaire ne permet toutefois de confirmer cette hypothèse. En 1631, Frans de Hulst est admis à la guilde de Saint-Luc de Haarlem. Il y occupe par la suite des fonctions importantes, étant nommé secrétaire de la guilde en 1642.

Dans cette composition, il se distingue par sa maîtrise de la représentation des effets atmosphériques, ainsi que par la restitution

fidèle des bâtiments que l'on retrouve aux Pays-Bas à son époque. Son œuvre se distingue principalement par des paysages de dunes ou de rivières, souvent animés de tours fortifiées et de constructions discrètes. Par leur atmosphère et leur composition, plusieurs de ses tableaux peuvent être rapprochés de ceux de Jan van Goyen.



91
ÉCOLE HOLLANDAISE
DE LA FIN DU XVII^e SIÈCLE
SUIVEUR DE NICOLAES BERCHEM
Bergers dans des ruines romaines

Toile
 Porte une signature apocryphe
 en bas à droite *Berghem 1660*
 69,5 x 81 cm - 27 3/8 x 31 7/8 in.
Shepherds in Roman Ruins, canvas,
bears an apocryphal signature lower right

3 000 - 4 000 €

D'après l'original de Nicolaes Berchem (1620 - 1683) conservé au Mauritshuis de La Haye (inv. 13).

PROVENANCE
 Collection Edmond Huybrechts (1834 -1901), Anvers (Belgique) ; sa vente (Catalogue des tableaux de maîtres anciens et modernes... composant la collection de feu M. Edmond Huybrechts), Anvers, hôtel Marie-Thérèse, exp. M. E. Le Roy et J. & A. Le Roy, frères, 12-15 mai 1902, n° 64 comme « Nicolas Berchem, Paysage avec Figures et Ruines » ; acquis lors de cette vente puis par descendance, collection particulière, Belgique.



92



93

93
ÉCOLE FLAMANDE DU XVII^e SIÈCLE
Portrait présumé de Joseph I^{er} de Habsbourg, empereur du Saint-Empire (1678-1711) en armure

Toile
61 x 52 cm - 24 x 20 1/2 in.
(Importantes restaurations)

Presumed portrait in armour of Joseph I of Habsburg, Holy Roman Emperor, canvas

1 000 - 1 500 €

PROVENANCE
Collection particulière, Belgique.



94

94
ÉCOLE FRANÇAISE DU XVIII^e SIÈCLE
Portrait de magistrat

Toile
81 x 65 cm - 31 7/8 x 25 5/8 in.
Dans un cadre en bois doré d'époque Louis XIV.
Portrait of a Magistrate, oil on canvas

1 800 - 2 000 €

PROVENANCE
Collection particulière, France.



95

92
ÉCOLE FRANÇAISE DU XVII^e SIÈCLE
SUIVEUR DE PIERRE GOBERT
Portrait d'une dame au diadème

Toile ovale mise au rectangle
64 x 54 cm - 25 3/16 x 21 1/4 in.
(Restaurations)

Portrait of a lady with a tiara, oval canvas set in a rectangle

500 - 600 €

PROVENANCE
Château de La Noue, Champagne (collection Roger de Montégudet) ; puis par descendance, collection particulière (Belgique).

95
ÉCOLE FRANÇAISE, VERS 1720
Portrait de gentilhomme dans le parc d'un château

Toile
90 x 74,5 cm - 35 7/16 x 29 5/16 in.
(Restaurations)

Portrait of a Man in a castle's park, canvas

2 000 - 3 000 €

PROVENANCE
Collection particulière, France.

96
PIERRE MONTALLIER
PARIS, C. 1643 - 1697
Collation de paysans

Toile
Porte une signature rapportée *Lingelbach*.
48 x 38 cm - 18 7/8 - 15 in.

Peasants's snack, canvas

3 000 - 5 000 €

PROVENANCE
Ancienne collection du château de Cieurac, France.

Né à Paris au début des années 1640, Pierre Montallier est documenté dans les archives comme « Peintre ordinaire du Roy ». En 1927, Serge Ernst publiait le tableau de l'Ermitage *Les œuvres de Miséricorde* (inv. ГЭ-1386), signé *Montallier Inf Fe* et provenant des collections de l'abbé de Gévigney. Ernst mentionne le recueil d'Eugène Piot, *État civil de quelques artistes français*, documentant la fonction et les dates de l'artiste dont la production reçut principalement les influences de Sébastien Bourdon (1616-1761) et des frères Le Nain.

Les tricheurs, autre composition de l'artiste exécutée dans le même esprit que la nôtre, est passée en vente à Paris (Vente Piasa, Paris, 17 décembre 2004, n° 84) : on y retrouve notamment la gourde aplatie au premier plan. Une même composition similaire à la *Collation de paysans* est passée en vente dans les années 1960.



98

98
ÉCOLE ROMAINE, VERS 1700
SUIVEUR DE CARLO MARATTA
Vierge à l'Enfant avec des anges

Toile
43,5 x 33,5 cm - 17 1/8 x 13 3/16 in.
Virgin and Child with angels, canvas

2 000 - 3 000 €

PROVENANCE
Collection particulière, France.



96

97
DANS LE GOÛT DE TIZIANO VECELLIO, DIT TITIEN
Jeune femme avec un plateau de fruits

Toile
103,5 x 82 cm - 40 3/4 x 32 5/16 in.
Girl with a fruit platter, canvas

1 000 - 1 500 €

Ce portrait est une reprise d'un tableau peint entre 1555 et 1558. L'œuvre originale fait actuellement partie des collections de la Gemäldegalerie de Berlin (inv. 166.) dont il existe plusieurs copies.



97



99
ÉCOLE FLAMANDE DU XVIII^e SIÈCLE
SUIVEUR DE JAN FRANS VAN SON
Nature morte à la coupe de fraises, aux raisins, cerises, pêches et abricots

Toile
 28 x 37,8 cm - 11 x 14 7/8 in.
Still life with a bowl of strawberries, grapes, cherries, peaches and apricots, canvas

1 500 - 2 000 €



100
ÉCOLE FLAMANDE, VERS 1700
SUIVEUR DE DAVID TENIERS LE JEUNE
Joueurs de cartes dans une auberge

Panneau de chêne (une planche)
 Porte un monogramme en bas à gauche DT
 27,7 x 40,2 cm - 10 7/8 x 15 7/8 in.
Card players in an inn, oak panel (one board), bears an inventory number on the reverse

3 000 - 4 000 €

PROVENANCE
 Probablement Lord George Augustus Cavendish (mort en 1794) ou son neveu George Cavendish 1st Earl of Burlington (1754 - 1834), puis par descendance à Holker; vente Christie's, Londres, 9 décembre 1994, n°254; ancienne collection du château de Cieurac, France.

Porte un numéro d'inventaire au dos NV202.



101
PIETER STRICK
ANVERS, 1708 - 1729, PARIS
Le collier de perles

Panneau de chêne
 26,7 x 22 cm - 10 1/2 x 8 11/16 in.
The pearl necklace, oak panel

800 - 1 200 €



102
HENDRIK FRANS DE CORT
ANVERS, 1742 - 1810, LONDRES
Paysage animé à l'écluse, bateliers et village aux pignons;
Paysage de canal animé, cavaliers et promeneurs près d'une écluse

Panneaux (paire)
 38,5 x 55 cm (chaque) - 15 3/16 x 21 5/8 in (each)

Animated landscape with a lock, boatmen and a gabled village; Animated canal landscape with riders and strollers near a lock, panels (pair)

2 000 - 3 000 €

PROVENANCE
 Collection particulière, Europe.



103



104



105

103
LOUIS-NICOLAS VAN BLARENBERGHE
LILLE, 1716 – 1794, FONTAINEBLEAU
Kermesse de village

Gouache
Monogrammé en bas vers la droite *V.B.*
D. : 6 cm ; D. : 2 in.

Village Fair, gouache, monogrammed lower middle right

2 000 - 3 000 €

PROVENANCE
Collection particulière, Europe.

~ 104
ANTOINE VESTIER
(AVALLON, 1740 - 1824, PARIS)
Portrait de gentilhomme

Miniature sur ivoire
Signé et daté à droite *Vestier fecit 1771*
3,5 x 3 cm - 1 3/8 x 1 3/16 in.

Portrait of a gentleman, miniature, signed and dated at right

600 - 800 €

PROVENANCE
Collection particulière, France.

Ce lot, conformément à la réglementation en vigueur, dispose d'un CIC (délivré le 10/02/2026 : FR2607502303-K) et est en libre circulation au sein de l'Union européenne. La sortie de l'Union européenne est interdite. This lot, in accordance to current regulations, has an intra-community certificate and is in free circulation within the European Union. The export outside European Union is prohibited.

105
HEINRICH JACOB POHLE
DANEMARK, 1729 - 1747
Portrait à mi-corps de Frédéric IV, roi de Danemark et Norvège (1671 - 1730) ; Portrait d'Anna Sophia de Reventlow, reine consort de Danemark et de Norvège (1693 - 1743)

Gouaches sur vélin (paire)
Portent au dos des inscriptions les identifiant ainsi que d'anciens numéros d'inventaire.

11 x 8,5 cm (chaque) - 4 5/16 x 3 3/8 in (each)
Dans des cadres dorés, surmontés d'une couronne royale

Half-Length Portrait of Frederick IV, King of Denmark and Norway (1671–1730); Half-Length Portrait of Anna Sophia of Reventlow, Queen Consort of Denmark and Norway (1693–1743), gouache on vellum (pair), bears on the reverse identifying inscriptions as well as old inventory numbers.

2 000 - 3 000 €

PROVENANCE
Collection de la reine Anna Sophia d'après un certificat de J. Kugel, en date du 16 avril 2010 ; acquis auprès de cette galerie par les propriétaires actuels, collection particulière, Europe.

106
JEAN-GABRIEL MONTJOYE
PARIS, 1725 - 1800
Portraits d'époux

Pastels ovales (paire)
Les deux signés et datés à droite
Montjoye / pinxit / 1793

62,5 x 51 cm (chaque) - 24 5/8 x 20 1/16 in (each)
Vendus dans des cadres en chêne dorés et moulurés d'époque Louis XVI, à frise de feuilles rapportées.

Portraits of a married couple, oval pastels (pair), both signed at right

1 500 - 2 000 €

EXPOSITION
Probablement Salon de 1793 sous le n°517
« plusieurs portraits sous le même numéro. Par Montjoie. »

NOTICE
« Les tableaux (...) offrent tout ce qui peut être exécuté par un Peintre de Portrait. Le titre d'élève de M de la Tour, sous lequel il se fait gloire de s'annoncer, est un préjugé favorable que plusieurs de ses ouvrages n'ont point démenti dans beaucoup de leurs parties. Ses pastels ont souvent la fermeté. En général tous ses portraits, que l'on dit ressemblans [sic], sont faits avec soin. Les caractères de tête y sont bien saisis ; et il y a dans les étoffes et les autres accessoires de grandes vérités. On ne peut que regretter que l'Artiste n'ait pas été à portée de perfectionner son talent ; mais ce talent, tel qu'il est, joint à une grande pratique, peut et doit mériter à M. de Montjoie la confiance de nombre de personnes. »

« Correspondances », in *Nouvelles de la république des lettres et des arts*, 1787



106



107
ÉCOLE FRANÇAISE, VERS 1800
SUIVEUR DE LOUIS-GABRIEL MOREAU

*Paysage à la cascade ;
 Paysage italianisant*

Panneaux (paire ; ovales)
 40 x 50,5 cm (chaque) - 15 3/4 x 19 7/8 in. (each)

*Landscape with a waterfall; Italianate
 landscape, panels (pair)*

2 000 - 3 000 €

Porte des étiquettes anciennes au dos
 mentionnant une attribution à Joseph Vernet.

PROVENANCE
 Collection particulière, France.



108
ÉCOLE FRANÇAISE, VERS 1860
**Scène galante avec un joueur de luth
 en brunaille**

Panneau
 22 x 18 cm - 8 11/16 x 7 1/16 in

*Gallant scene with a lute player, in brunaille,
 panel*

200 - 300 €

PROVENANCE
 Collection particulière, Europe.

109
JEAN FRÉDÉRIC SCHALL
STRASBOURG, 1752 - 1825, PARIS
Le portrait chéri

Panneau
 Porte une étiquette ancienne au dos
 avec une inscription : « En marque d'affection
 et de (...) / (...) offert à Madame / (...)
 par Madame / (...) »

23 x 18 cm - 9 1/16 x 7 1/16 in.

The beloved portrait, panel

2 500 - 3 000 €

PROVENANCE
 Collection particulière, Europe.

Très influencé par Fragonard (1732 - 1806) de quelques années
 son aîné, Schall est touché par la littérature amoureuse contem-
 poraine, ce que l'on retrouve dans le choix de ses sujets où do-
 minent gracieux modèles et scènes galantes aux notes érotiques
 plus ou moins explicites. Ainsi le suggestif n'est-il même plus
 réellement de mise ici, tant les éléments de la composition ne
 laissent que peu de place à l'imagination. Dans l'intimité d'un joli
 boudoir, la jeune femme est saisie dans la spontanéité de son
 geste qui porte à sa bouche le portrait de l'être aimé. Les joues
 rosies, la poitrine découverte dans cette robe dite « de jardin »,
 notre charmant modèle se pense seul et n'a pas pris la peine
 de dissimuler sa gorge d'un fichu de mousseline (surnommé
 lui-même « fichu menteur » dans les années 1780 tant il était
 en réalité transparent). Tenant une lettre à la main, un bouquet
 de fleurs sur une petite table à côté, elle s'abandonne au
 confort d'épais coussins, les jambes écartées. Sous ses jupons,
 le petit chien malin tourne ostensiblement son regard vers le
 haut. Instant volé de l'intimité, Schall fait de nous des voyeurs
 amusés mais attendris par cette jeune amante, qui s'est retirée
 du monde pour s'oublier dans celui de l'amour et de la passion.



110
WILLIAM ETTY
YORK, 1787 - 1849

*Jeune femme nue, songeuse,
 sur fond de drapés et de paysage*

Panneau doublé
 35,5 x 45 cm - 14 x 17 11/16 in

*Pensive nude young woman, with dapery
 and landscape background, relined panel*

3 000 - 4 000 €

PROVENANCE
 Collection particulière, France.

Né à York en 1787, William Etty s'est fait particulièrement connaître
 pour ses figures nues et ses tableaux d'histoire, eux-mêmes
 prétextes à la représentation du corps nu. À l'exception de Turner,
 aucun autre artiste n'aura tant divisé l'opinion britannique dans
 la première moitié du XIX^e siècle. Loué par la critique, rempor-
 tant de vifs succès commerciaux, il lui fut pourtant suggéré
 de rendre son art plus décent. Admirateur des grands maîtres
 vénitiens du XVI^e siècle et des flamands du XVII^e, c'est là qu'il
 puise son coloris vif et brillant. Plus que la palette, ce sont les
Vénus et Danaé des anciens que le peintre appelle ici. Cette
 nudité quasi-totale, Etty la place sur fond de drapé d'un rouge
 brillant et de paysage vivement brossés, écrin de cette figure
 dont l'aspect songeur de la pose, la brillance du rouge de ses
 joues et des tissus renforcent la sensualité de l'ensemble. Cette
 ravissante composition fait écho à une autre de ses *Vénus et
 l'amour*, conservée à la York Art Gallery (Fig. 1. Inv. YORAG : 77).



Fig. 1 ©York Art Gallery

Pierre-Nicolas Brisset

La coupe de Joseph retrouvée dans le sac de Benjamin, 1839

111

PIERRE-NICOLAS BRISSET

PARIS, 1810 - 1890

La coupe de Joseph retrouvée dans le sac de Benjamin, 1839

Toile d'origine

Signée en bas à gauche *Pre Brisset*

113 x 145 cm - 44 1/2 x 57 1/8 in.

Joseph's cup found in Benjamin's bag 1839, oil on canvas, signed lower left

15 000 - 20 000 €

PROVENANCE

Galerie Charles Sakr ; acquis auprès de cette dernière par l'actuel propriétaire en 2006, collection particulière (Pays-Bas).

L'épisode se situe aux chapitres 43-45 de la Genèse. Tous les fils de Jacob se présentent devant Joseph, sans reconnaître ce frère qu'ils ont vendu des années auparavant. Désormais devenu le grand administrateur de l'Égypte, Joseph souhaite éprouver leur loyauté avant de se révéler à eux. Venu du pays de Canaan pour acheter du grain en raison de la famine, ils sont accueillis par Joseph, qui fait secrètement dissimuler une coupe d'argent dans le sac de Benjamin, le plus jeune des frères et le fils préféré de leur père. Alors que la fratrie reprend la route vers Canaan, Joseph envoie son intendant à leur poursuite. Celui-ci les accuse d'avoir dérobé la coupe d'argent de son maître, malgré la générosité dont ils ont bénéficié : Joseph leur a non seulement vendu du grain, mais il a aussi fait remettre dans leurs sacs l'argent qu'ils avaient apporté pour le payer.

La coupe est finalement retrouvée dans le sac de Benjamin. Ce larcin le condamne à devenir esclave. Bouleversés, les frères tentent de le défendre, sachant l'amour particulier que leur père lui porte. L'aîné va même jusqu'à proposer de prendre sa place et de se mettre lui-même au service de Joseph. Ému par ce sacrifice et par la transformation de ses frères, Joseph se révèle enfin à eux. Il leur pardonne et les invite à venir s'installer en Égypte avec leur père, où ils pourront vivre en sécurité et à l'abri de la famine.

Élève de Picot, c'est la deuxième fois que Brisset tente le Grand Prix, fort de sa deuxième place au concours de 1837. Il a retenu la leçon de son maître dont l'enseignement est fondamentalement basé sur le dessin. Morceau de bravoure pour les jeunes

peintres, l'épreuve est aussi une occasion de prouver sa maîtrise de l'anatomie et de l'expression des passions, comme c'est ici le cas, les visages exprimant toute une palette d'émotions en lien avec le sujet : désespoir, tourmente, crainte, culpabilité, autorité. La scène prend place dans une Égypte que le peintre n'est encore jamais allé voir mais qui évoque le goût d'une époque pour un Orient rêvé.

Si le Prix de Rome est remporté cette année-là par Hébert (Fig. 1. Paris, musée de l'École nationale supérieure des beaux-arts, inv. PRP 83), notre jeune peintre le remporta l'année suivante avec *Le départ de Caius Gracchus* (Paris, musée de l'École nationale supérieure des beaux-arts, inv. PRP 84).



Fig. 1



« Sans aucun doute, le tableau de M. Brisset est mieux exécuté, mieux entendu d'effet que celui de M. Duval (...) je suis loin de contester à cet artiste déjà distingué dans l'exécution, les qualités qui font de son tableau l'un des trois meilleurs du concours ».

LE JOURNAL DES ARTISTES



112
LOUIS RICQUIER
 ANVERS, 1792 - 1883, PARIS
Nature morte aux oiseaux
 Panneau
 Signé en bas à gauche L. Ricquier
 20 x 25,5 cm - 7 7/8 x 10 1/16 in.
Still Life with Birds, panel, signed lower left
2 000 - 3 000 €



114
ÉCOLE FRANÇAISE DU XIX^e SIÈCLE
D'APRÈS ALFRED DE DREUX
 (1810 - 1860)
Le saut d'obstacle
 Toile
 45,5 x 66,5 cm - 17 15/16 x 26 3/16 in.
Jumping the obstacle, canvas
1 000 - 1 500 €
 PROVENANCE
 Collection particulière, Europe.



113
ÉCOLE ANGLAISE, 1860
Nature morte aux fleurs, coloquinte et fruits
 Toile
 Porte une signature et une date
 en bas à droite
 76 x 69 cm - 29 15/16 x 27 3/16 in.
Still life with flowers, coloquinte and fruit,
canvas, dated lower right
2 000 - 3 000 €
 PROVENANCE
 Collection particulière, Belgique,
 depuis a minima un siècle.



115
ÉCOLE DANOISE DU XIX^e SIÈCLE
Vue de Hindsgavl
 Panneau
 Porte un monogramme et une date
 en bas à droite H.R / 1849
 34 x 47 cm - 13 3/8 x 18 1/2 in.
View of Hindsgavl, panel, bears
a monogram and a date lower right
2 000 - 3 000 €
 PROVENANCE
 Collection particulière, France.



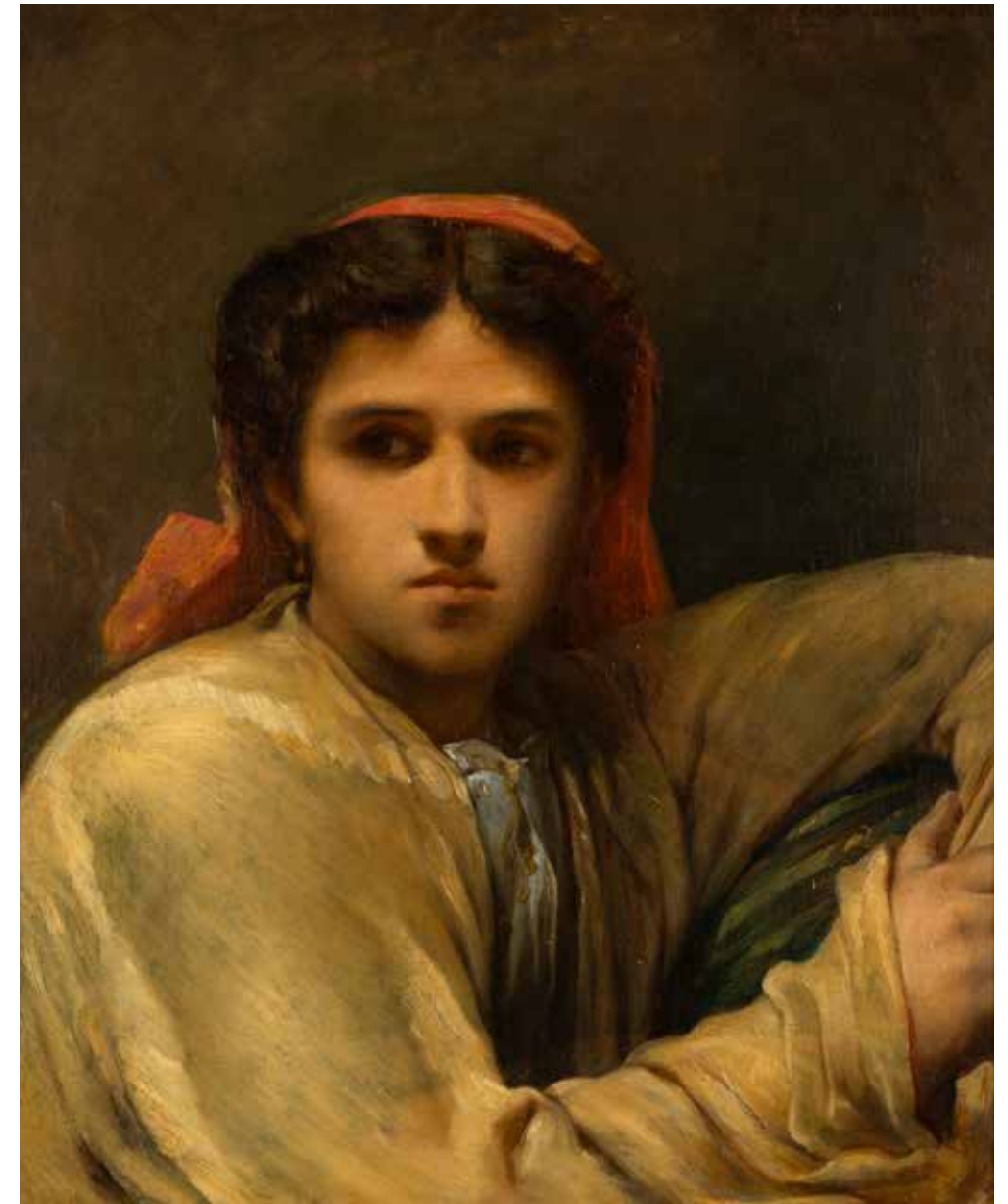
116
ÉCOLE FRANÇAISE DU XIX^e SIÈCLE
Portrait présumé de Louis François de Bertheville (1777 - 1853), officier de la chambre du roi

Toile d'origine
 64,5 x 54,5 cm - 25 3/8 x 21 7/16 in.
Presumed Portrait of Louis François de Bertheville (1777-1853), Officer of the King's Household, original canvas.

1 000 - 1 500 €

PROVENANCE
 Collection particulière, France.

L'identité du modèle est suggérée par une étiquette ancienne au dos de la toile.



118
CHARLES DE COUBERTIN
 PARIS, 1822 - 1908
Jeune modèle d'atelier

Toile d'origine
 Signée et datée en haut à droite
Ch de Coubertin 1866
 55,5 x 46 cm - 21 7/8 x 18 1/8 in.
Studio model, canvas, canvas, signed and dated upper right

2 000 - 3 000 €

PROVENANCE
 Collection particulière, France

Père de Pierre de Coubertin (1863 - 1937), inventeur des Jeux Olympiques dans leur forme moderne, Charles lui, choisit d'emprunter la voie des arts. Elève de François-Edouard Picot (1786 - 1868), il expose régulièrement au Salon. Il est amusant de citer la légende familiale attribuant à un ancêtre de la famille, la découverte du groupe du Laocoon à Rome en 1506. Ce récit, basé sur des écrits de Winckelmann, relate la trouvaille de Felice de Fredi (le nom complet des Coubertin étant « Frédy de Coubertin ») dans les substructions du palais de Titus. Émerveillé, le cardinal de Saint-Pierre-aux-Liens d'alors lui en aurait proposé près de six-cents écus d'or. Refusant cela, Felice aurait préféré offrir cette merveille antique au pape Jules II. En 1846, Charles présenta ainsi un tableau sur ce thème au Salon.



117
MICHEL ANTOINE VINCENT WILLENICH
 ALEXANDRIE, 1827 - 1891, PARIS
*Marine par temps agité ;
 Marine par temps calme*

Panneaux (paire)
 Les deux signés en bas à gauche *M. Willenich*
 17,5 x 38 cm (chaque) - 6 7/8 x 14 in. (each)
*Sea landscape in stormy weather ;
 Sea landscape in calm weather, panels (pair), signed lower left (each)*

1 000 - 1 500 €

PROVENANCE
 Vente Ader, 25 septembre 2020, lot 68.



119
ÉCOLE HOLLANDAISE, VERS 1800
DANS LE GOÛT JAN WYNANTS
 (1635 - 1684)
Paysage de collines avec des voyageurs
 Panneau
 29 x 33,5 cm - 11 7/16 x 13 3/16 in.
Hilly landscape with travellers, panel
400 - 600 €
 PROVENANCE
 Collection particulière, Europe.



120
ÉCOLE HOLLANDAISE, VERS 1800
DANS LE GOÛT JAN WYNANTS
 (1635 - 1684)
Chemin de campagne animé de cavaliers
et de figures
 Panneau de chêne
 29 x 33,5 cm - 11 7/16 x 13 3/16 in.
Animated country road with riders and figures,
oak panel
800 - 1 200 €
 PROVENANCE
 Collection particulière, Europe.

121
ÉCOLE FRANÇAISE, VERS 1870
ENTOURAGE DE CLAUDIUS JACQUAND
Adoration des Mages
 Toile
 71 x 51,5 cm - 27 15/16 x 20 1/4 in.
Adoration of the Magi, canvas
2 000 - 3 000 €
 PROVENANCE
 Collection particulière, France.



122
DANS LE GOÛT DE L'ÉCOLE ANGLAISE
DU XVII^e SIÈCLE
Portrait anciennement d'Edward Wray
(1589 - 1658)
 Toile d'origine
 Annoté en bas à gauche *Edward Ray Esqr /*
Groom of the Bed Chamber /
to K. James the 1st.
 76 x 64 cm - 29 15/16 x 25 3/16 in.
 (Restaurations anciennes)
Formerly a portrait of Edward Wray
(1589 - 1658), canvas, annotated lower left
500 - 800 €
 PROVENANCE
 Collection particulière, Belgique.





123
DANS LE GOÛT DE L'ÉCOLE DE CUZCO
*Suite de douze toiles dont : Vierge à l'Enfant ;
 Ange arquebusier ; Saint François d'Assise*

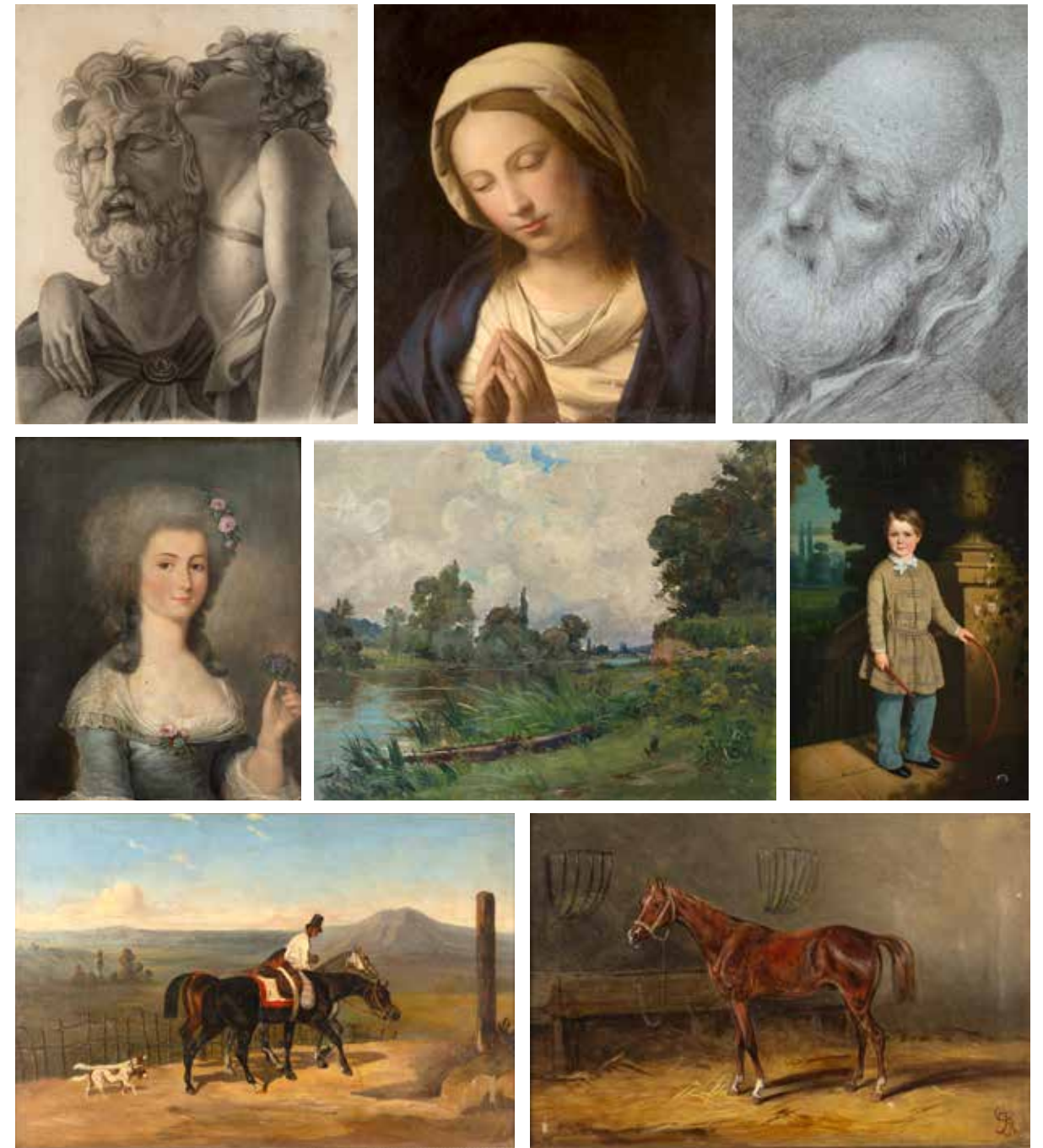
Toiles d'origine (douze)
 58 x 38 cm (chaque) - 22 13/16 x 14 15/16 in. (each)
*Suite of twelve paintings, including Virgin
 and Child; Harquebusier Angel; Saint Francis
 of Assisi, canvas (12)*

1 200 - 1 500 €

PROVENANCE
 Collection particulière, France.

La vente continue

SUR AGUTTES.COM À PARTIR DU LOT 124



SCANNEZ OU CLIQUEZ

L'ensemble des lots
 est reproduit sur [aguttes.com](https://www.aguttes.com)

CONDITIONS GÉNÉRALES DE VENTE À DESTINATION DES ACHETEURS

AGUTTES

AGUTTES

La SAS AGUTTES (« **AGUTTES** ») est un opérateur de ventes volontaires aux enchères publiques, déclaré auprès du Conseil des maisons de vente et régi par les articles L.321-4 et suivants du Code de commerce. En cette qualité AGUTTES agit comme mandataire du vendeur qui contracte avec l'adjudicataire.

Les présentes Conditions Générales de Vente (« **CGV** ») régissent les rapports entre AGUTTES et les enchérisseurs pour les ventes aux enchères publiques et les ventes de gré à gré organisées par AGUTTES. En participant à une vente aux enchères organisée par AGUTTES, y compris par l'intermédiaire d'une plateforme en ligne, l'enchérisseur accepte d'être lié par les présentes CGV. En s'enregistrant pour participer aux enchères et/ou en enchérissant lors d'une vente, l'enchérisseur accepte d'être lié par les présentes CGV. Il lui est donc recommandé de les lire attentivement. Les CGV pourront être modifiées occasionnellement à la discrétion d'AGUTTES. Les Conditions Particulières de Vente relatives à une certaine vente et contenues dans le catalogue de vente peuvent également être modifiées par écrit et/ou oral par AGUTTES préalablement à la vente. Ces modifications seront mentionnées au procès-verbal de la vente. En tant qu'opérateur de ventes volontaires, AGUTTES est assujetti aux obligations listées aux articles L.561-2 14° et suivants du Code Monétaire et Financier relatifs à la lutte contre le blanchiment d'argent et le financement du terrorisme, qu'il est tenu de faire respecter.

AGUTTES I- LE BIEN MIS EN VENTE

MENTIONS PARTICULIÈRES DANS LE CATALOGUE

Les mentions particulières figurant dans le catalogue ont les significations suivantes :

+ Lots faisant partie d'une vente judiciaire à la suite d'une ordonnance du Tribunal Judiciaire assortis d'honoraires acheteurs à 14.40 %^{TTC} ;

° Lots dans lesquels AGUTTES ou un de ses partenaires a des intérêts financiers ;

* Lots en importation temporaire : soumis à des frais de 5,5 %^{TTC} du prix d'adjudication pour les œuvres et objets d'art, de collection et d'antiquité (20 % pour les vins et spiritueux, les bijoux et les multiples), à la charge de l'acquéreur en sus des frais de vente et du prix d'adjudication. Ces frais peuvent être exonérés sur présentation de documents douaniers attestant que le lot a été réexporté hors Union Européenne dans les délais légaux et conformément aux nouvelles dispositions de la réforme de la TVA entrée en vigueur le 1^{er} janvier 2025 ;

□ Biens vendus sous le régime général de la TVA (sur la totalité) ;

Lots visibles uniquement sur rendez-vous ;

~ Lots fabriqués à partir de matériaux provenant d'espèces animales. Des restrictions à l'importation sont à prévoir ;

= Lots dument identifiés et soumis à caution.

AGUTTES

Description des lots : Les indications portées au catalogue réalisées par AGUTTES et son expert sont effectuées sur la base des éléments fournis et des connaissances existant le jour de la rédaction du catalogue. Seules les indications en langue française engagent AGUTTES. Elles peuvent faire l'objet de modifications ou de rectifications jusqu'au moment de la vente par écrit ou oral. Ces modifications seront consignées au procès-verbal de la vente, lequel aura force probante. Les traductions sont libres.

Aucune autre garantie n'est apportée par AGUTTES, étant rappelé que seul le vendeur sera tenu à la garantie des vices cachés et à l'éventuelle garantie légale de conformité (exclue pour les biens d'occasion). Un certificat d'authenticité du lot ne sera disponible que si mentionné dans la description du lot.

Les dimensions, poids et autres renseignements des lots sont donnés à titre indicatif avec une marge d'erreur raisonnable. Les conversions en unité impériale (*inches*) sont fournies à titre informatif et sont libres.

Les restaurations effectuées à titre conservatoire, n'altérant pas le caractère original du lot, notamment en ce qui concerne l'ancienneté et le style, et n'apportant aucune modification au caractère propre du lot ne seront pas mentionnées dans le descriptif.

L'absence d'indication d'une restauration, d'un accident, d'un manque ou d'un incident dans le catalogue ou les rapports de condition, n'implique nullement que le lot soit exempt de tout défaut présent, passé ou réparé. Inversement, la mention de quelque défaut n'implique pas l'absence de tous autres défauts. Seules les dispositions du catalogue pourront constituer un fondement valable à engager la responsabilité d'AGUTTES. Les déclarations ou promesses formulées oralement par un représentant d'AGUTTES mais ne figurant pas dans le catalogue ne sauront en aucun cas constituer un fondement valable à engager la responsabilité d'AGUTTES.

État des lots : Les lots sont vendus dans l'état dans lequel ils se trouvent au moment de la vente avec leurs imperfections et leurs défauts. Les lots étant des biens d'occasion, aucune garantie ne peut être offerte par AGUTTES concernant leur état. Il revient aux acheteurs potentiels de s'assurer personnellement de la condition de l'objet.

Les références à l'état d'un lot dans un catalogue, une image, une description ou dans un rapport de condition (fourni à titre indicatif) ne pourront être considérées comme une description exhaustive de l'état dudit lot. Les descriptions, les rapports de condition, ainsi que les photographies des lots quant à leur état sont fournis uniquement à titre indicatif et ne peuvent en aucun cas remplacer l'examen personnel du lot par l'enchérisseur préalablement à la vente dans les conditions mentionnées ci-après. Les rapports de condition et les photos seront envoyés sur demande et à titre indicatif.

AGUTTES

Exposition des lots : Les enchérisseurs potentiels sont expressément invités à examiner personnellement les lots et la documentation disponible avant la vente lors d'un rendez-vous privé ou de l'exposition publique préalable à la vente afin de vérifier l'état des lots. Il leur est conseillé de se faire accompagner par un expert du secteur concerné par la vente pour apprécier de manière détaillée l'état des biens.

AGUTTES

Reproduction des lots : Tous les défauts et imperfections des lots ne sont pas visibles sur les photographies des lots reproduites dans les catalogues, en ligne ou sur tout support de communication. Les photographies peuvent ne pas donner une image entièrement fidèle de l'état réel d'un lot et peuvent différer de ce que percevra un observateur direct (taille, coloris, etc.).

AGUTTES

Estimations : Les estimations sont fondées sur l'état des connaissances techniques, la qualité du lot, sa provenance, son état et le cours du marché au jour de l'estimation. Elles sont fournies à titre purement indicatif et ne peuvent être considérées comme une garantie que le lot sera vendu au prix estimé. Les enchérisseurs sont informés que les estimations peuvent fluctuer en fonction des évolutions du marché et des caractéristiques particulières du lot.

AGUTTES

Rapports de condition : Des rapports de condition, photos complémentaires et documents afférents aux lots sont disponibles sur demande jusqu'à 24 heures avant la vente. Ils doivent être consultés avant d'enchérir.

AGUTTES II- LA VENTE

AGUTTES

Inscription à la vente
Important : le mode normal et prioritaire pour enchérir consiste à être présent dans la salle de vente.

À titre de service complémentaire, AGUTTES offre aux acheteurs potentiels d'autres moyens d'enchérir, moyennant une inscription préalable au plus tard à 18 heures le dernier jour ouvré avant la vente :

- **Par téléphone** : Toute personne aura la possibilité de s'inscrire auprès de bid@aguttes.com pour porter ses enchères à voix haute par téléphone pendant la vente. L'ordre devra avoir été communiqué par écrit, à l'aide du formulaire dûment rempli, de coordonnées bancaires, d'une copie de la pièce d'identité de l'enchérisseur et de son Kbis. AGUTTES accepte gracieusement de recevoir les enchères par téléphone. L'enchérisseur potentiel devra avoir reçu un mail de confirmation préalable de la part d'AGUTTES pour être appelé.

- **Sur ordre d'achat** : Toute personne aura la possibilité de transmettre des ordres d'achat à AGUTTES. L'ordre devra avoir été communiqué par écrit à l'aide du formulaire dûment rempli et de coordonnées bancaires, d'une copie de sa pièce d'identité. AGUTTES accepte gracieusement de traiter ces ordres. En cas de demande par mail à bid@aguttes.com, l'enchérisseur devra avoir reçu un e-mail de confirmation de la part d'AGUTTES. Aucun ordre illimité ne sera retenu. Si AGUTTES reçoit plusieurs ordres d'achat pour des montants d'enchères identiques sur le même lot, l'ordre le plus ancien sera préféré.

- **En ligne via les plateformes Live** : Toute personne aura la possibilité de s'inscrire auprès de diverses plateformes Live pour participer à distance, par voie électronique, aux ventes aux enchères. L'enchérisseur via le Live est informé que les frais facturés par ces plateformes seront à sa charge exclusive et s'additionneront à la commission d'achat. Les frais des plateformes sont habituellement les suivants :

• 1,80%^{TTC} pour Drouot Digital,

• 3%^{TTC} pour Invaluable,

• 3%^{TTC} pour 51Bidlive,

• 1,8%^{TTC} pour Interenchères sur tous les lots (à l'exception des automobiles, facturés 72€^{TTC} par véhicule).

AGUTTES

Procédure d'identification des enchérisseurs : Au regard de ses obligations en matière de lutte contre le blanchiment des capitaux et le financement du

terrorisme (LCB-FT), les acquéreurs potentiels sont invités à se faire connaître auprès d'AGUTTES afin de permettre l'enregistrement de leurs données personnelles. AGUTTES se réserve le droit de demander, à son entière discrétion, à tout enchérisseur potentiel :

- personne physique, de justifier de son identité et personne morale, de fournir un extrait Kbis de moins de 3 mois (étant précisé que seul le représentant légal de la société ou toute personne dûment habilitée pourra enchérir),

- et, en tout état de cause, d'effectuer un dépôt et communiquer ses références bancaires ainsi que l'origine des fonds reçus au regard des obligations en matière de lutte contre le blanchiment des capitaux et le financement du terrorisme (LCB-FT).

Tous les lots vendus seront facturés au nom et à l'adresse du donneur d'ordre et aucune modification postérieure ne pourra être faite après l'adjudication. L'enchérisseur est réputé agir en son nom propre et s'engage à régler personnellement et immédiatement le lot. Il sera seul responsable de l'enchère portée sauf information préalable de sa qualité de mandataire dans les conditions indiquées ci-après. Toute fausse indication engagera la responsabilité de l'adjudicataire. En cas de manquements aux procédures d'identification et aux obligations de LCB-FT, AGUTTES se réserve la possibilité d'interdire à l'enchérisseur de porter les enchères, d'annuler ou de résilier la vente du lot.

AGUTTES

Caution : Pour certains ventes ou lots dûment identifiés, AGUTTES se réserve le droit de demander aux potentiels enchérisseurs de verser avant la vente une caution d'un montant déterminé, ainsi que toutes autres garanties et/ ou références bancaires jugées nécessaires. Il est demandé aux enchérisseurs de contacter AGUTTES au plus tard trois jours ouvrés avant la vente afin de procéder à la vérification des garanties données. Les dépôts de garantie sont à effectuer en euros par virement ou carte bancaire sur : <https://www.aguttes.com/depot-caution>. Dans le cas où l'enchérisseur ne serait pas adjudicataire lors de la vente, AGUTTES procèdera au remboursement de la caution perçue dans un délai de 5 jours ouvrables après la vente, sans intérêts sous réserve de tout droit de compensation. L'enchérisseur reconnaît et accepte que seront à sa charge exclusive les éventuelles pertes engendrées par les variations des taux de change ou les frais bancaires liés à ce transfert.

AGUTTES

Mandat par un tiers : Tout enchérisseur est censé enchérir pour son propre compte et est tenu pour seul responsable de l'enchère. L'enchérisseur disposant d'un mandat devra informer AGUTTES de l'existence de celui-ci lors de la procédure d'identification et d'enregistrement et produire une copie du mandat et tous autres documents sollicités par AGUTTES. Dans un tel cas, l'enchérisseur et le mandant seront solidairement responsables.

AGUTTES

Direction de la vente : Le commissaire-priseur dirige la vente en veillant à la liberté et à l'égalité entre les enchérisseurs, tout en respectant les usages établis par la profession. Le commissaire-priseur assure la police de la vente et se réserve le droit d'interdire l'accès à la salle de vente à tout enchérisseur potentiel pour justes motifs. Il se réserve le droit de refuser toute enchère, d'organiser les enchères de la façon la plus appropriée, de déplacer, retirer, réunir ou séparer tout lot de la vente.

AGUTTES

Adjudication : Le plus offrant et le dernier enchérisseur sera l'adjudicataire, tous moyens admis confondus (ordre, internet, téléphone, sur place, etc.). L'adjudication se matérialise par le prononcé du mot « Adjugé » lequel forme le contrat de vente entre le vendeur et l'adjudicataire.

Chaque lot est identifié avec un numéro correspondant au numéro qui lui est attribué sur le catalogue de la vente.

Il est interdit aux vendeurs d'enchérir directement sur les lots leur appartenant. En cas de « double-enchère » simultanée reconnue effective par le commissaire-priseur, le lot sera remis en vente, tous les enchérisseurs présents pouvant concourir à cette deuxième mise en adjudication.

AGUTTES

Rétractation : Chaque enchère portée et chaque adjudication sont définitives. Chaque enchère engage celle ou celui qui l'a portée, étant rappelé que l'adjudicataire ne peut se rétracter qu'il soit en salle, au téléphone, en ligne ou sur exécution de son ordre d'achat.

AGUTTES

Transfert des risques et de la propriété : Le transfert de propriété et des risques entre le vendeur et l'adjudicataire s'opère par le prononcé du mot « adjugé » par le commissaire-priseur. AGUTTES décline toute responsabilité quant aux pertes et dommages que les lots pourraient subir à compter de l'adjudication, l'adjudicataire devant faire assurer les lots acquis dès l'adjudication.

AGUTTES III- EXÉCUTION DE LA VENTE

Commission d'achat : L'adjudicataire devra s'acquitter en sus du prix d'adjudication, par lot, des honoraires acheteurs applicables à chaque lot. Le mode de calcul des honoraires acheteurs pour les différentes catégories de lots est précisé ci-après (cf. article VI - CONDITIONS PARTICULIÈRES).

Outre le prix d'adjudication et les honoraires acheteur, l'adjudicataire devra régler toutes les taxes incluant la TVA ainsi que les éventuels frais de dossier, de manutention et de stockage ainsi que toutes les autres sommes qui seraient dues en cas de retard de paiement mentionnées ci-après.

AGUTTES

Les acquéreurs via les plateformes *Live* paieront, en sus des enchères et des frais acheteurs, une commission complémentaire qui sera intégralement reversée aux plateformes (cf. article II- LA VENTE : Inscription à la vente).

AGUTTES

Conditions de paiement : Le paiement des sommes dues devra être effectué « **comptant** » par l'adjudicataire, dès l'adjudication. Le paiement est effectué en euros. Les commissions bancaires éventuelles sont à la charge de l'adjudicataire et ne sont pas déduites des sommes dues. Si l'adjudicataire n'est pas présent physiquement lors de la vente, il recevra sa facture par courriel.

AGUTTES

Retard de paiement et pénalités : Aucun délai de paiement ne sera accordé à l'acheteur sauf accord exprès du vendeur. Tout délai de paiement accordé par le vendeur entrainera l'application des pénalités suivantes qui seront acquises à AGUTTES et s'ajouteront aux montants prévus ci-dessous pour l'adjudicataire défaillant, à savoir :

- Si le délai de paiement est inférieur ou égal à 3 mois à compter de la vente : 3%^{HT} soit 3,6%^{TTC} du montant total du bordereau acheteur

- Si le délai de paiement est supérieur à 3 mois à compter de la vente : 5%^{HT} soit 6%^{TTC} du montant total du bordereau acheteur.

AGUTTES

TVA : Le taux de TVA est de 20% (ou 5,5% pour les livres). Par principe, les lots non marqués seront vendus sous le régime de la TVA sur la marge. La commission d'achat et les frais annexes seront majorés d'un montant tenant lieu de TVA, lequel ne sera pas mentionné séparément dans nos bordereaux. Par exception, et à la demande du vendeur, le régime général de la TVA pourra être appliqué pour les biens mis en vente par un professionnel de l'UE. Ces biens seront marqués par le signe **o**.

AGUTTES

Cas de remboursements possibles de TVA à l'acquéreur :

- Le professionnel de l'Union Européenne, (i) sur communication de son numéro de TVA intra-communautaire et (ii) fournissant la preuve de l'export du lot depuis la France vers un autre État membre ;

- Le non-résident de l'Union Européenne sur communication (i) du document douanier d'export hors Union Européenne sur lequel AGUTTES figure comme expéditeur (ii) dans un délai de 3 mois suivant la date de vente aux enchères ou la date d'obtention de la licence d'exportation.

AGUTTES

Modalités de règlement : Les moyens de paiement légaux acceptés (les paiements par carte bancaire ou virement étant vivement recommandés) :

- **Virement bancaire** : provenant du compte de l'acheteur et indiquant le numéro de facture :

<p>IBAN FR76 3006 6109 1300 0203 7410 222 – BIC CMCIFRPP</p> <p>Titulaire du compte AGUTTES</p> <p>Domiciliation CIC PARIS ETOILE ENTREPRISES</p> <p>178 RUE DE COURCELLES - 75017 PARIS</p>
--

- **Espèces** : en vertu des articles L.112-6 et D.112-3 du Code monétaire et financier : (i) jusqu'à 1000 € pour les résidents fiscaux français ou les personnes agissant pour les besoins d'une activité professionnelle ; (ii) jusqu'à 15 000 € pour les particuliers qui ont leur domicile fiscal à l'étranger (sur présentation de passeport et de justificatif de domicile) ;

- **Carte bancaire** sur le terminal ou à distance (sur <https://www.aguttes.com/paiement-en-ligne>). Les frais bancaires, qui oscillent habituellement entre 1 et 2,5%, ne sont pas à la charge de l'étude. Les paiements fractionnés en plusieurs fois pour un même lot avec la même carte ne sont pas autorisés ;



PEFC/10-31-1510

*Ces % peuvent évoluer, aussi il appartient à l'utilisateur d'une plateforme de les vérifier avant d'enchérir

- **Chèque (en dernier recours)** : Sur présentation de deux pièces d’identité. Aucun délai d'encaissement n’est accepté en cas de paiement par chèque. La délivrance ne sera possible que vingt jours après le paiement. Les chèques étrangers ne sont pas acceptés.

Conformément à ses obligations de lutte contre le blanchiment de capitaux et le financement du terrorisme en application de l’article L.561-2 du Code Monétaire et Financier, AGUTTES se réserve le droit d’obtenir un justificatif des fonds. En tout état de cause, en cas de paiement par un tiers, des justificatifs sur le lien avec le tiers payeur devront être fournis par l’adjudicataire. AGUTTES se réserve le droit de refuser le paiement en espèces effectué par un tiers.

Adjudicataire défaillant : À défaut de paiement comptant par l’adjudicataire, le bien pourra être remis en vente sur réitération des enchères à la demande du vendeur conformément à la procédure de l’article L.321-14 du Code de commerce. Si le vendeur ne formule pas cette demande dans un délai de trois mois à compter de l’adjudication, la vente sera résolue de plein droit. En tout état de cause, l’adjudicataire défaillant ne peut invoquer la résolution du contrat pour se soustraire aux obligations qui sont les siennes.

Responsabilité de l’adjudicataire défaillant : Dans tous les cas l’acquéreur défaillant sera tenu, du fait de son défaut ou retard de paiement, de payer à AGUTTES :

- En cas de revente sur procédure de réitération des enchères, (i) la moins-value subie par le vendeur du fait de la deuxième vente, (ii) la perte d’honoraires subies par AGUTTES, (iii) les frais engagés pour cette deuxième vente ;
- Tous les frais et accessoires engagés par AGUTTES relatifs au recouvrement des factures impayées (incluant les frais d’avocat, les frais administratifs et tous autres frais liés au recouvrement), ainsi que les dommages et intérêts permettant de compenser le préjudice subi par AGUTTES ;
- Les pénalités de retard calculées en appliquant des taux d’intérêt au taux directeur (taux de refinancement ou Refi) semestriel de la Banque centrale européenne (BCE) en vigueur, majoré de cinq points sur la totalité des sommes dues ;
- Les dommages et intérêts permettant de compenser le préjudice subi par AGUTTES (frais, honoraires et commissions d’achat, TVA, stockage, etc.).

AGUTTES se réserve la possibilité de :

- Communiquer le nom et les coordonnées de l’acquéreur défaillant au vendeur afin de permettre à ce dernier de faire valoir ses droits ;
- Conserver à titre de dommages et intérêts toutes les sommes qui auraient été versées par l’adjudicataire préalablement à l’annulation de la vente ;
- Procéder à l’encaissement de la caution versée par l’adjudicataire, à titre de compensation avec toutes les sommes dues par l’adjudicataire et / ou à titre de dommages et intérêts ;
- Exercer ou faire exercer tous les droits et recours, notamment le droit de rétention, sur tout bien de l’acquéreur défaillant dont AGUTTES aurait la garde jusqu’au règlement complet par ledit acquéreur, et saisir les tribunaux compétents pour recouvrer les sommes dues ;
- Procéder à la compensation de tout montant dû à l’adjudicataire avec tout montant impayé par l’adjudicataire concernant un lot ou tout dommage subi par AGUTTES à la suite d’une violation des présentes CGV par l’adjudicataire ;
- Interdire à l’adjudicataire défaillant d’enchérir dans les prochaines ventes organisées par AGUTTES ou bien de subordonner la possibilité d’y enchérir au versement d’une provision préalable ;
- Procéder à l’inscription de l’adjudicataire défaillant sur un fichier des mauvais payeurs partagé entre les différentes maisons de vente adhérentes. AGUTTES est en effet adhérent au Registre central de prévention des impayés des Commissaires-priseurs auprès duquel les incidents de paiement sont susceptibles d’inscription. Les droits d’accès, de rectification et d’opposition pour motif légitime sont à exercer par le débiteur concerné auprès du Syme 15, rue Freycinet 75016 Paris. AGUTTES est également adhérente du service Témis permettant la consultation et l’alimentation du fichier des restrictions d’accès aux ventes aux enchères. Aguttes se réserve le droit d’inscrire au fichier Témis l’adjudicataire défaillant ou son représentant, ayant pour conséquence de limiter la capacité d’enchérir de l’adjudicataire défaillant auprès des Opérateurs de vente volontaires adhérents et de lui interdire l’utilisation de la plateforme Interenchères. En outre, AGUTTES se réserve le droit de bloquer l’accès de l’adjudicataire défaillant à la plateforme Drouot et à d’autres plateformes de vente en ligne partenaires.

Retrait et stockage des lots : Un lot adjudgé ne pourra être délivré à l’acheteur qu’après paiement intégral du bordereau d’achat et de toutes les sommes / pénalités qui seraient dues par l’adjudicataire, encaissés sur le compte bancaire d’AGUTTES. En conséquence, dans le cas où le bordereau acheteur comporterait plusieurs lots et en cas de paiement partiel du bordereau acheteur et/ou à défaut de

paiement total ou partiel des autres sommes/pénalités dues par l’adjudicataire, aucun des lots inclus dans le bordereau acheteur ne sera délivré par AGUTTES à l’adjudicataire. Tous les lots seront délivrés à l’adjudicataire le jour du paiement total du bordereau acheteur et des sommes/pénalités dues par l’adjudicataire. Les lots seront délivrés à l’acquéreur en personne après présentation de tout document prouvant son identité ou au tiers qu’il aura désigné et à qui il aura confié une procuration originale et une copie de sa pièce d’identité. Le retrait des lots est réalisé aux frais et aux risques de l’adjudicataire uniquement.

Les lots qui n’auront pas été retirés le jour même après la fin de la vente seront à enlever sur rendez-vous par l’acheteur auprès de la personne mentionnée à cet effet sur la page de contacts qui se situe au début du catalogue. Le lieu de délivrance sera indiqué dans l’email accompagnant l’envoi de la facture.

Les frais de stockage applicables sont mentionnés ci-après (cf. article VI - CONDITIONS PARTICULIÈRES).

Revente des lots payés et non récupérés : Dans le cas où un ou des lot(s) adjudgé(s) et payé(s) en cours d’une vente aux enchères n’aurai(ent) toujours pas été enlevé(s) par l’acquéreur dans les délais convenus dans les « conditions particulières » ci-après et que les frais de stockage, de garde et de conservation applicables en viendraient à dépasser la valeur d’adjudication du ou des lot(s), AGUTTES se réserve la possibilité de les vendre afin de se rembourser l’intégralité des frais lui étant dus.

IV- DROIT DE PRÉEMPTION

L’État français peut exercer sur toute vente publique ou de gré à gré de biens culturels un droit de préemption. L’État dispose d’un délai de 15 jours à compter de la vente publique pour confirmer l’exercice de son droit de préemption et se subroger à l’acheteur. À défaut d’une confirmation écrite par l’État de son intention d’exercer ce droit dans le délai imparti, la vente sera considérée comme définitive et irrévocable.

V- EXPORTATION

Dans le cas d’un bordereau acheteur libellé à une adresse à l’étranger, il est précisé que certains lots sont assujettis à des formalités d’exportation (demandes de certificat pour un bien culturel, licence d’exportation). Ces lots ne pourront être délivrés qu’à un transitaire dûment habilité. Les formalités sont du ressort de l’acquéreur et peuvent requérir un délai de 4 mois. AGUTTES est à la disposition de ses acheteurs pour les orienter dans ces démarches ou pour transmettre les demandes à l’administration concernée. Cependant, AGUTTES ne pourra être tenu responsable des retards, refus ou autres décisions administratives défavorables, ni de tout manquement à la réglementation en matière d’exportation. Les délais d’exportation ou les refus de l’administration ne pourront en aucun cas justifier une absence ou un retard de paiement par l’acheteur, ni entraîner une annulation ou modification de la vente. L’acquéreur est seul responsable de l’ensemble des formalités et des délais administratifs applicables, qu’il s’engage à respecter.

VI- CONDITIONS PARTICULIÈRES

<p>1 - CALCUL DES HONORAIRES ACHETEURS</p> <p>L’adjudicataire devra s’acquitter, en sus du prix d’adjudication, par lot, des honoraires acheteurs suivants :</p> <p>- Pour les ventes des départements Bijoux (non cataloguées dites listées ou <i>on line</i>), Montres, Art impressionniste & moderne, Tableaux & Dessins anciens, Design, Mobilier & Objet d’art, Haute époque, Collections, Cartes de collection, Sports, Mode & Maroquinerie (honoraires dégressifs) :</p> <ul style="list-style-type: none">25%^{HT} + TVA au taux en vigueur soit 30%^{TTC} sur les premiers 900 000 € ; 23%^{HT} + TVA au taux en vigueur soit 27,6%^{TTC} au-delà de 900 001 € ; <p>- Pour les ventes des départements Bijoux (cataloguées), Art contemporain, Peintres & Arts d’Asie, Automobiliia (honoraires dégressifs) :</p> <ul style="list-style-type: none">26 %^{HT} + TVA au taux en vigueur soit 31,2 %^{TTC} sur les premiers 900 000 € ; 23 %^{HT} + TVA au taux en vigueur soit 27,6 %^{TTC} au-delà de 900 001 € ; <p>- Pour les ventes des départements Violons & Archets, Vins & Spiritueux :</p> <ul style="list-style-type: none">21%^{HT} + TVA au taux en vigueur soit 25,2%^{TTC} ; <p>- Pour les ventes de livres et manuscrits bénéficiant d’une TVA réduite :</p> <ul style="list-style-type: none">25%^{HT} soit 26,37%^{TTC} ; <p>- Pour les ventes du département Automobiles de collection (honoraires dégressifs) :</p>
--

<ul style="list-style-type: none">16%^{HT} + TVA au taux en vigueur soit 19,2%^{TTC} sur les premiers 900 000 € inclus ; 12%^{HT} + TVA au taux en vigueur soit 14,4 %^{TTC} au-delà de 900 001 €.

2- FRAIS DE STOCKAGE

Le stockage des biens ayant fait l’objet d’une adjudication dans le cadre d’une vente aux enchères ou d’une vente de gré à gré qui ne seraient pas enlevés par l’acheteur à l’expiration d’un délai de 15 jours suivant la vente (jour de vente inclus), sera facturé comme suit (chaque journée ou semaine commencée étant due) :

- Bijoux et / ou articles d’horlogerie**: 30€^{HT} / jour de stockage ;
- Vin**: 1 €^{HT} / col et par jour, sans préjudice des frais éventuellement appliqués par iCave ;
- Véhicules** : frais de stockage et de transport forfaitaires de 350€^{HT}, augmentés d’un montant de 40 €^{HT} / jour à partir du mercredi suivant la vente inclus ;
- Autres lots**: 3 €^{HT} / jour pour les lots de moins de 1 m³ et 5 €^{HT} / jour pour les lots de plus de 1 m³.

3- OBJETS MÉCANIQUES ET ÉLECTRIQUES

Les objets mécaniques ou électriques proposés à la vente par AGUTTES sont exclusivement proposés à titre décoratif. En tant que biens d’occasion, AGUTTES ne certifie en aucun cas leur état de fonctionnement et n’offre aucune garantie quant à leur performance. Nous recommandons aux acheteurs de venir voir les lots lors des expositions publiques avec un expert en la matière, et de faire vérifier le mécanisme électrique ou mécanique par un professionnel avant toute mise en marche.

4- MONTRES ET HORLOGES

Les articles d’horlogerie que nous vendons sont tous des biens d’occasion, ayant pour la plupart subi des réparations engendrant le remplacement de certaines pièces qui peuvent alors ne pas être d’origine. AGUTTES ne donne aucune garantie sur l’authenticité, la condition, ou le caractère original des composants d’un article d’horlogerie.

Les horloges peuvent être vendues sans pendules, poids ou clés et sauf mention expresse contraire, leur présence n’est pas garantie. Les bracelets de montres peuvent ne pas être d’origine et ne pas être authentiques.

Les montres de collection nécessitent un entretien général et régulier : des réparations ou révisions peuvent s’avérer nécessaires. Toutes ces réparations et révisions et tous les contrôles d’état de fonctionnement sont à la charge exclusive de l’acheteur, AGUTTES n’offrant aucune garantie sur leur bon état de marche. AGUTTES recommande aux acheteurs de faire vérifier les montres par un horloger qualifié avant toute utilisation.

5- BIJOUX, PIERRES, OR ET MÉTAUX PRÉCIEUX

Certains lots contenant de l’or, du platine ou de l’argent peuvent être soumis à un contrôle par le bureau de garantie territorialement compétent afin de les soumettre à des tests d’alliage et de les poinçonner préalablement à la vente. AGUTTES n’engage en aucun cas sa responsabilité sur les conclusions du bureau de garantie. Les pierres précieuses de couleur (comme les rubis, les saphirs et les émeraudes) peuvent avoir été traitées pour améliorer leur apparence, par des méthodes telles que la chauffe ou l’huilage. Ces méthodes sont admises par l’industrie mondiale de la bijouterie mais peuvent fragiliser les pierres précieuses et/ou rendre nécessaire une attention particulière au fil du temps.

Tous les types de pierres précieuses peuvent avoir été traités pour en améliorer la qualité. L’acheteur peut solliciter l’élaboration d’un rapport de gemmologie pour tout lot, dès lors que la demande est adressée à AGUTTES au moins deux semaines avant la date de la vente, et que l’acheteur s’acquitte des frais afférents.

AGUTTES ne fait pas établir de rapport gemmologie pour chaque pierre précieuse mise à prix dans ses ventes aux enchères. L’absence de certificat ne garantit pas que les pierres n’ont pas été traitées. Lorsqu’AGUTTES fait établir de tels rapports auprès de laboratoires de gemmologie internationalement reconnus, lesdits rapports sont mentionnés et décrits au catalogue. En raison des différences d’approches et de technologies, les laboratoires peuvent ne pas être d’accord sur le traitement ou non d’une pierre précieuse particulière, sur l’ampleur du traitement ou sur son caractère permanent. Les laboratoires de gemmologie signalent uniquement les améliorations ou les traitements dont ils ont connaissance à la date du rapport qui reflète leur opinion. AGUTTES ne garantit pas et n’est aucunement responsable des rapports ou certificats établis par un laboratoire de gemmologie qui pourrait accompagner un lot.

6- MOBILIER

Sans mention expresse indiquée dans le descriptif du lot, la présence de clés n’est aucunement garantie. L’acheteur reconnaît que l’absence de clé ne peut en aucun cas justifier un refus de paiement ou une réclamation.

7- ESPÈCES VÉGÉTALES ET ANIMALES PROTÉGÉES

Les objets composés partiellement ou entièrement de matériaux provenant d’espèces de flore et de faune en voie d’extinction et/ou protégées sont marqués par le symbole ~ dans le catalogue. Le législateur impose de règles strictes pour l’utilisation commerciale de ces matériaux, en particulier en ce qui concerne le commerce de l’ivoire.

Les acheteurs sont informés que l’importation de tout bien composé de ces matériaux est interdite par de nombreux pays, ou bien exigent un permis ou un certificat délivré par les autorités compétentes des pays d’exportation et d’importation des biens. Les acheteurs sont entièrement responsables du bon respect des normes réglementaires et législatives applicables à l’exportation ou l’importation des biens composés partiellement ou totalement de matériaux provenant d’espèces en voie d’extinction et/ou protégées. AGUTTES ne sera en aucun cas responsable de l’impossibilité d’exporter ou d’importer un tel bien, et cela ne pourra être retenu pour justifier une demande de résolution ou d’annulation de la vente. L’acheteur est seul responsable de l’obtention de toutes les autorisations nécessaires pour l’acquisition ou le transport de ces objets.

8- VIN

Les bouteilles anciennes peuvent naturellement être fragilisées avec le temps et les transports. AGUTTES ne pourra être considéré comme responsable de l’état du bouchon.

Les ventes de vins sont des ventes sur désignation, c’est-à-dire des ventes d’objets désignés au moment de la vente, mais non exposés. Le retrait des lots directement après la vente est donc exclu. Leur retrait est uniquement possible sur rendez-vous. L’acheteur doit envoyer un courriel accompagné de son bordereau acquitté à l’adresse électronique suivante : retraits.aguttes@icave.eu. Les lots seront disponibles dans les locaux de la société iCave, située au : 5, Chemin des Montquartiers – 92130 ISSY-LES-MOULINEAUX – FRANCE.

9- AUTOMOBILES

Description des lots : Pour des raisons administratives et sauf indication contraire, les désignations des véhicules (modèle, type, année…) reprennent, sauf exception, les indications portées sur les titres de circulation.

État des lots : Il est précisé que :

- L’état d’une automobile peut varier entre le moment de sa description au catalogue, celui de sa présentation à la vente et jusqu’au moment de la prise en main du lot par l’adjudicataire.
- Des véhicules peuvent être vendus sans contrôle technique en raison de leur âge, leur état non roulant ou de leur caractère de compétition.
- Les véhicules provenant de l’étranger sont présentés sans contrôle technique français.
- Les véhicules proposés sont d’une époque où les conditions de sécurité et les performances étaient inférieures à celles d’aujourd’hui. Une grande prudence est recommandée aux acheteurs lors de la première prise en main. Il est notamment conseillé, avant toute utilisation, de procéder à une remise en route et d’effectuer toutes les vérifications nécessaires au bon fonctionnement du véhicule (niveau d’huile, pression des pneus, etc.).

Obligations supplémentaires de l’adjudicataire

- L’adjudicataire devra accomplir, sous sa responsabilité et à ses frais, toutes les formalités nécessaires dans les délais légaux pour le changement d’immatriculation du véhicule acquis.
- L’adjudicataire devra organiser le transport du lot acquis qui s’effectuera à ses risques et à ses frais.

Retrait et stockage des lots : Les véhicules sont stockés dès le lendemain de la vente dans un local fermé et sécurisé à toute proximité de Paris. Ils pourront être retirés sur rendez-vous, à partir du mardi suivant la date de la vente et après règlement intégral du montant d’adjudication et des frais, du lundi au vendredi jusqu’à 16h30 au plus tard. Il est rappelé que le transfert de risques s’opère dès l’adjudication. AGUTTES décline toute responsabilité quant aux dommages que le véhicule pourrait subir postérieurement à l’adjudication.

VII- DONNÉES PERSONNELLES

Les enchérisseurs sont informés qu'AGUTTES est susceptible de collecter et traiter les données les concernant conformément au Règlement Général sur la Protection des données n°2016/679 du 27 avril 2016 (RGPD) et à la loi « Informatique et Libertés » n°78-17 du 6 janvier 1978 modifiée par la loi n° 2018-493 du 20 juin 2018 relative à la protection des données à caractère personnel.

Les données sont collectées aux fins de gestion de leurs relations contractuelles ou précontractuelles (enregistrement à la vente, facturation, comptabilité, règlements, communication...). Ces données sont constituées d'informations telles que : noms, prénoms, adresse postale, adresse électronique, numéro de téléphone, coordonnées bancaires.

Les enchérisseurs sont informés qu'ils disposent d'un droit d'accès, de rectification, d'effacement, à la portabilité, d'opposition et de limitation à l'égard de ces données auprès d'AGUTTES. Les demandes doivent être exercées par écrit à l'adresse : communication@aguttes.com. Toute réclamation sur la législation applicable en matière de protection des données peut être portée devant la CNIL : www.cnil.fr.

VIII- PROPRIÉTÉ INTELLECTUELLE

AGUTTES est propriétaire de tout droit de reproduction des biens vendus avant et après la vente. Toute reproduction de celui-ci est interdite et constitue une contrefaçon. La vente d'un lot n'implique en aucun cas cession des droits de propriété intellectuelle éventuellement applicables (représentation et/ou reproduction) sur l'œuvre.

IX- LOI APPLICABLE ET TRIBUNAL COMPÉTENT

Les présentes CGV et les droits et obligations en découlant seront régis par la loi française.

Toute action en justice relative aux activités de vente d'AGUTTES sera tranchée par le Tribunal Judiciaire compétent en France, conformément à l'article L.321-37 du Code de commerce. En particulier, toutes les actions en justice impliquant des adjudicataires et / ou enchérisseurs ayant la qualité de commerçant seront tranchés par le Tribunal judiciaire de Nanterre.

Les enchérisseurs, adjudicataires ainsi que leurs mandataires reconnaissent que Neuilly-sur-Seine est le lieu d'exécution des prestations exclusif d'AGUTTES.

Les actions en responsabilité civile engagées à l'occasion des prisées et des ventes volontaires et judiciaires de meuble aux enchères publiques se prescrivent par cinq ans à compter de l'adjudication ou de la prisée.

Pour toute difficulté, le Commissaire du Gouvernement près du Conseil des maisons de vente peut être saisi gratuitement en vue de parvenir à une solution amiable. Les réclamations se font par voie postale au 19 avenue de l'Opéra, 75001 Paris ou en ligne sur le lien suivant : <https://conseilmaisonsdevente.fr/fr/reclamation>. Il est également possible de déposer une demande de règlement à l'amiable sur une plateforme européenne de règlement de litiges en ligne entre consommateurs et professionnel, accessible sur le lien suivant : <https://ec.europa.eu/consumers/odr/main/index.cfm?event=main.home2.show&lng=FR>.

X- SATISFACTION CLIENT

Si un client estime ne pas avoir reçu de réponse satisfaisante, il lui est conseillé de contacter directement, et en priorité, le responsable du département concerné. En l'absence de réponse dans le délai prévu, il peut alors solliciter le service clients à l'adresse serviceclients@aguttes.com, ce service est rattaché à la Direction Qualité de la SVV Aguttes.



détail

COMMENT VENDRE ?

1

RASSEMBLER VOS INFORMATIONS

Afin de réaliser une estimation précise de vos biens, n'hésitez pas à nous fournir toutes les informations en votre possession (photos, dimensions, date, signature, caractéristiques techniques, provenance, état de conservation, etc.).

2

NOUS CONTACTER

Pour inclure vos biens dans nos prochaines ventes ou demander conseil, n'hésitez pas à contacter directement nos départements spécialisés basés à Neuilly-sur-Seine. Vous pouvez également vous rapprocher de nos représentants locaux, à Aix-en-Provence, Lyon, Bruxelles ou Genève afin de bénéficier d'un service de proximité.

Si vous êtes disposés à proposer à la vente un ensemble important comportant plusieurs spécialités, le département Inventaires & Collections particulières est à votre disposition pour coordonner votre projet. Nos estimations sont gracieuses et confidentielles.

3

ORGANISEZ UN RENDEZ-VOUS D'EXPERTISE

Pour donner suite aux éléments reçus et à une première analyse de votre demande, nous déterminons avec vous le type de vente le plus adapté. Un rendez-vous s'organise afin d'avancer dans l'expertise et vous donner plus de précisions sur nos services. Nous sommes joignables par e-mail ou par téléphone.

4

CONTRACTUALISER

Les conditions financières (estimation, prix de réserve, honoraires) et les moyens alloués à la mise en vente (promotion, transport, assurance...) sont formalisés dans un contrat. Celui-ci peut être signé lors d'un rendez-vous ou à distance de manière électronique.

5

VENDRE

Chacun de nos départements organise 4 ventes aux enchères par an ainsi que des ventes online. Après la clôture des enchères, le département vous informe du résultat et vous recevrez le produit de celles-ci sous 4 à 6 semaines.

COMMENT ACHETER ?

1

S'ABONNER À NOTRE NEWSLETTER ET NOUS SUIVRE SUR LES RÉSEAUX SOCIAUX

- S'inscrire à la newsletter pour être informé des Temps forts chez Aguttes, suivre les découvertes de nos spécialistes et recevoir les e-catalogues.
- Être informé de notre actualité sur les réseaux sociaux.

2

AVANT LA VENTE, DEMANDER DES INFORMATIONS AU DÉPARTEMENT

Nous vous envoyons, sur demande, des informations complémentaires par e-mail : rapports de condition, certificats, provenance, photos... Nous vous envoyons des photos et vidéos complémentaires par MMS, WhatsApp, WeChat. Chaque lot présenté a été préalablement examiné puis décrit en application du décret Marcus (3 mars 1981). La responsabilité d'Aguttes, selon la législation en vigueur, quant à l'authenticité du bien présenté est engagée.

Nous vous accueillons pour une visite privée sur rendez-vous. Nous vous invitons systématiquement aux expositions publiques quelques jours avant la vente. Si vous ne pouvez pas vous déplacer, nous programmons une conversation audio ou vidéo pour échanger avec vous.

3

ENCHÉRIR

- Venir et enchérir en salle.
- S'enregistrer pour enchérir par téléphone auprès de bid@aguttes.com.
- S'enregistrer pour enchérir sur le Live (solution recommandée pour les lots à moins de 5000€).
- Laisser une enchère maximum auprès de bid@aguttes.com.

4

PAYER ET RÉCUPÉRER SON LOT

- Régler son achat (virement ou paiement en ligne par carte bancaire recommandés).
- Venir ensuite récupérer son lot ou missionner un transporteur.

LA MAISON



Exposition Maîtres anciens, avril 2025

MAISON DE VENTES FRANÇAISE, INDÉPENDANTE ET FAMILIALE

Fondée à Clermont-Ferrand en 1974 par Claude Aguttes, la maison de ventes aux enchères Aguttes se compose aujourd'hui d'une équipe de 60 personnes, passionnée et qui constitue sa qualité première. Elle s'est hissée au fil des années, au rang d'acteur majeur du marché de l'art. Restée indépendante et familiale, avec trois enfants actifs, elle est au service de la transmission. Avec une salle des ventes située dans l'ouest parisien et des bureaux de représentation en régions, à Bruxelles et Genève, Aguttes se distingue par son service personnalisé et sa réactivité. Ses 19 départements, portés par des experts et spécialistes internalisés, permettent la valorisation et la vente de grandes collections, de tableaux, de bijoux et d'automobiles, d'objets d'art et d'exception. Avec sa force de frappe en promotion et sa culture de la performance, la maison vise l'excellence et enregistre régulièrement des records mondiaux. Consciente de la confiance que lui accordent ses vendeurs, elle reste au service de ces derniers avant tout.

NOTRE MISSION : L'ART ET LA PASSION DE LA TRANSMISSION

L'ensemble des collaborateurs de la maison sont au service du beau, de la transmission émotionnelle et intellectuelle entre les collectionneurs. Chaque œuvre d'art ou bien d'exception doit être défendu au mieux sur le marché. L'obtention du meilleur prix d'adjudication est l'objectif intrinsèque de la vente aux enchères. Nos responsables de départements s'engagent personnellement à honorer la confiance de leurs clients en les conseillant et en garantissant leurs intérêts. C'est l'ADN de notre maison familiale.

POURQUOI AGUTTES ?

Expertise

19 départements spécialisés

Accompagnement personnalisé

Agilité pour la vente de lots à fort potentiel

Records à l'international

Plus de 50% d'acheteurs étrangers

Culture de l'excellence

Pour des lots allant de 10 000 à 2 millions d'euros

Fréquence des ventes

4 ventes aux enchères annuelles par spécialité

DÉPARTEMENTS SPÉCIALISÉS & SERVICES

Pour inclure vos biens, contactez-nous !
Estimations gratuites et confidentielles sur rendez-vous

Art impressionniste & moderne

Pierre-Alban Vinquant
+33 1 47 45 08 20 • +33 7 64 41 09 04
vinquant@aguttes.com

Arts d'Asie

Clémentine Guyot
+33 1 47 45 00 90 • +33 7 83 19 05 89
guyot@aguttes.com

Arts décoratifs du XX^e & Design

Jessica Remy-Catanese
+33 1 47 45 08 22 • +33 7 61 72 43 19
remy@aguttes.com

Automobiles de collection Automobilia

Gautier Rossignol
+33 1 47 45 93 01 • +33 7 45 13 75 78
rossignol@aguttes.com

Bijoux & Perles fines

Philippine Dupré la Tour
+33 1 41 92 06 42 • +33 6 17 50 75 44
duprelatour@aguttes.com

Cartes de collection Sports

François Thierry
+33 1 41 92 06 69
thierry@aguttes.com

Collections particulières

Sophie Perrine
+33 1 41 92 06 44 • +33 7 60 78 10 27
perrine@aguttes.com

Grands vins & Spiritueux

Pierre-Luc Nourry
+33 1 47 45 91 50 • +33 7 63 44 69 56
nourry@aguttes.com

Instruments de musique & Archets

Hector Chemelle
+33 1 41 92 06 68 • +33 7 69 02 70 85
chemelle@aguttes.com

Livres anciens & modernes Affiches, Manuscrits & Autographes

Sophie Perrine
+33 1 41 92 06 44 • +33 7 60 78 10 27
perrine@aguttes.com

Mobilier & Objets d'art Haute époque

Grégoire de Thoury
+33 1 41 92 06 46 • +33 7 62 02 04 72
thoury@aguttes.com

Mode & Maroquinerie

Agathe de Drouas
+33 7 62 87 10 69
drouas@aguttes.com

Montres de collection

Claire Hofmann
+33 1 47 45 93 08 • +33 7 49 97 32 28
hofmann@aguttes.com

Peintres d'Asie : Chine & Vietnam

Charlotte Aguttes-Reynier
+33 1 41 92 06 49 • +33 6 63 58 21 82
reynier@aguttes.com

Pop Culture & Memorabilia

Arthur Perault
+33 1 47 45 91 59 • +33 6 66 58 95 62
perault@aguttes.com

Post-war & Art contemporain

Ophélie Guillerot
+33 1 47 45 93 02 • +33 7 60 78 10 07
guillerot@aguttes.com

Tableaux & Dessins anciens

Victoria Damidot
+33 1 47 45 91 57
damidot@aguttes.com

Inventaires & Partages

Claude Aguttes et Sophie Perrine,
commissaires-priseurs
+33 1 41 92 06 44 • perrine@aguttes.com

MAISON DE VENTES AUX ENCHÈRES

Aguttes Neuilly
+33 1 47 45 55 55

164 bis, avenue Charles de Gaulle
92200 Neuilly-sur-Seine

BUREAUX DE REPRÉSENTATION

Aix-en-Provence

Adrien Lacroix
+33 6 69 33 85 94 • adrien@aguttes.com

Lille

Pauline Boddaert
+33 6 99 02 22 63 • boddaert@aguttes.com

Lyon

Haude Le Roux
+33 4 37 24 24 24 • leroux@aguttes.com

Régions Ouest & Est

Marie de Calbiac
+33 7 60 78 08 77 • calbiac@aguttes.com

Bruxelles

Ernest van Zuylen
+32 487 14 11 13 • vanzuylen@aguttes.com

Genève

Côme Bizouard de Montille
+41 225 196 884
montille.consultant@aguttes.com

PROCHAINES VENTES

2026
AVRIL
À JUIN

01
AVRIL
À 14H30

Arts décoratifs du XX^e & Design
AGUTTES NEUILLY

02
AVRIL
À 14H30

Post-war & Art contemporain
AGUTTES NEUILLY

JUSQU'AU
06
AVRIL
À PARTIR DE 12H

Automobilia
ONLINE ONLY

09
AVRIL
À 14H30

Maîtres anciens
AGUTTES NEUILLY

JUSQU'AU
09
AVRIL
À PARTIR DE 12H

Numismatique
ONLINE ONLY

15
AVRIL
À 14H30

Arts de la table
AGUTTES NEUILLY

16
AVRIL
À 14H30

Bijoux
AGUTTES NEUILLY

JUSQU'AU
17
AVRIL
À PARTIR DE 12H

Rugby
ONLINE ONLY

JUSQU'AU
20
AVRIL
À PARTIR DE 12H

Motos de collection
ONLINE ONLY

22
AVRIL
À 10H

Manuscrits anciens & Livres rares
AGUTTES NEUILLY

28 & 29
AVRIL
À 10H

Grands vins & Spiritueux
AGUTTES NEUILLY

04
MAI
À 15H

Tour Auto 2026 | La Vente Officielle
GRAND PALAIS, PARIS

JUSQU'AU
06
MAI
À PARTIR DE 12H

Automobilia
ONLINE ONLY

13
MAI
À 14H30

Peintres d'Asie Chine & Vietnam
AGUTTES NEUILLY

20
MAI
À 14H30

Arts classiques
AGUTTES NEUILLY

27
MAI
À 14H30

Manuscrits anciens & Livres rares
AGUTTES NEUILLY

JUSQU'AU
02
JUIN
À PARTIR DE 12H

Cartes de collection
ONLINE ONLY

06
JUIN
À 14H30

Pop Culture & Memorabilia
AGUTTES NEUILLY

Collections particulières Inventaires & Partages

Notre commissaire-priseur se tient à votre disposition pour coordonner votre projet avec nos différents spécialistes, en France et dans toutes les grandes villes d'Europe.



« La Mesure des Mondes »

Collection particulière dispersée en octobre 2020
ayant totalisée 2,5 millions d'euros

Contact : Sophie Perrine
+33 1 41 92 06 44 • perrine@aguttes.com

Manuscrits anciens & Livres rares

PROCHAINES VENTES
22 AVRIL & 27 MAI 2026



Contact : Sophie Perrine
+33 1 41 92 06 44 • perrine@aguttes.com

AGUTTES



Ce calendrier est sujet à modifications.
Retrouvez toutes nos dates de ventes sur [aguttes.com](https://www.aguttes.com)

Mobilier & Objets d'art

PROCHAINES VENTES
ARTS CLASSIQUES : 20 MAI 2026
HAUTE ÉPOQUE : 8 JUILLET 2026



Contact : Grégoire de Thoury
+33 1 41 92 06 46 • thoury@aguttes.com

Arts d'Asie

PROCHAINE VENTE
9 JUIN 2026



Chine, dynastie Qing, marque et période Jiaqing (1796 - 1820)
Jarre en porcelaine décorée en bleu sous couverte et émail vert
Vendu en 57 700 € en mars 2026

Contact : Clémentine Guyot
+33 1 47 45 00 90 • guyot@aguttes.com

AGUTTES

Maîtres anciens

PROCHAINE VENTE
2 JUILLET 2026

Contact : Victoria Damidot
+33 1 47 45 91 57 - damidot@aguttes.com

Jean-Baptiste OUDRY (Paris, 1685 - 1755, Beauvais)
Louis XV chassant le cerf dans la forêt de Saint-Germain, le bat-l'eau, 1728
Vendu 211 900 € en décembre 2025



AGUTTES





AGUTTES