

AGUTTES

ARTS CLASSIQUES

Mobilier, Sculptures
& Objets d'art



Mardi 20 avril 2021





CONTACTS POUR CETTE VENTE



Responsable du département

Élodie Beriola
+ 33 (0)1 41 92 06 46
beriola@agutttes.com



Administration des ventes Stockage et délivrance

Adrien Blanc
+ 33 (0)1 47 45 08 18
artsclassiques@agutttes.com

Assistée de

Juliette Rode

Directeur du pôle Arts classiques

Charlotte Agutttes-Reynier
reynier@agutttes.com

Experts

Sculptures
Cabinet Sculptures et Collections
Alexandre Lacroix, Elodie Jeannest
Lots 14, 15, 16, 24, 93, 141, 159, 165 et 199

Tapis
Alexandre Chevalier
Expert agréé
+33 (0)6 76 49 16 83
chevalier.alexandre07@gmail.com
Lots 71, 78, 81, 84, 87, 90 et 103

Porcelaines et céramiques
Cyrille Froissart
Expert en céramiques anciennes
+33 (0)1 42 25 29 80
froissart.expert@gmail.com
Lots 174, 194, 208, 209 et 210

Enchères par téléphone Ordre d'achat

bid@agutttes.com

Relations acheteurs

+33 (0)4 37 24 24 22
buyer@agutttes.com

Relations presse

Sébastien Fernandes
+ 33 (0)1 47 45 93 05
fernandes@agutttes.com



AGUTTRES

Président Claude Agutttes

Associés

Directeurs associés
Philippine Dupré la Tour
Charlotte Agutttes-Reynier

Associés

Sophie Perrine, Gautier Rossignol,
Maximilien Agutttes

**SAS Claude Agutttes
(SVV 2002-209)**

Commissaires-priseurs habilités
Claude Agutttes, Sophie Perrine

SELARL Agutttes & Perrine

Commissaire-priseur judiciaire

ARTS CLASSIQUES

Mobilier, Sculptures & Objets d'art

Vente aux enchères

Mardi 20 avril 2021, 14h30

Exposition publique

Aguttes Neuilly

À partir du lundi 12 avril sur rendez-vous

Vendredi 16, samedi 17 et lundi 19 avril: 10h - 18h

Les mesures liées à la crise sanitaire sont susceptibles de changer. Nous vous invitons à consulter régulièrement **aguttes.com** afin de prendre connaissance des changements quant à l'organisation de l'exposition et/ou le déroulement de la vente aux enchères.

Cliquez et enchérissez sur **aguttes.com**

Important : Les conditions de vente sont visibles en fin de catalogue.

Nous attirons votre attention sur les lots suivis de +, °, *, #, ##, ~ pour lesquels s'appliquent des conditions particulières.

Aguttes Neuilly

164 bis avenue Charles-de-Gaulle, 92200 Neuilly-sur-Seine



1

**1
LECYTHE À FIGURES NOIRES**

Grande Grèce.
V^e siècle avant J.-C.
H. 19,5 cm
(Éclats, manques, restaurations, en l'état)

1 500 - 2 000 €

EXPERT
Alexandre Aspa



2

**2
TÊTE D'HOMME CASQUÉ**

Épreuve en marbre blanc
Dans le goût de l'Antique
Sur une base de forme carrée
en marbre Portor
H. 15 cm

5 000 - 7 000 €



**3
PLAQUE**

en cuivre champlé à décor d'un écu armorié
d'azur semé de fleurs de lys d'or et de gueule
au lion léopardé d'or, de la famille de Tournon
en Vivarais.
XIV^e - XV^e siècle
H. 7,2 ; L. 7 cm

400 - 600 €



4

CROIX

en bois sculpté en bas-relief avec monture en argent doré et bronze doré avec perles de corail, rinceaux fleuris, base circulaire à décor de têtes de putti, fût en balustre. Sur une face sont représentées : *L'Annonciation, La Nativité, La Présentation au Temple, la Transfiguration, le Baptême, la Dormition de la Vierge*; et sur l'autre face : *l'Entrée à Jérusalem, la Déploration, la Résurrection de Lazare, la Crucifixion, la Pentecôte, la Descente aux Limbes*; poinçons.

Croix : Mont Athos, XVII^e siècle

Monture : Italie du Sud, XVIII^e siècle

H. totale : 27,5 ; L. totale : 13 cm
(Manque une perle)

4 000 - 6 000 €



5



6



7



**5
PLAQUE**

en cuivre estampée, repoussée, ciselée et dorée représentant le Triomphe d'Amphitrite.
Fin du XVII^e - début du XVIII^e siècle

H. 27,5 ; L. 44 cm
(Petites cassures)

ŒUVRE EN RAPPORT

On voit une composition identique sur une plaque en céramique au grand feu du XVIII^e siècle de Castelli conservée au Musée des Beaux-Arts de Lille (inv n°C64)

2 000 - 3 000 €

**6
VIERGE À L'ENFANT**

en chêne sculpté.
XVII^e siècle

H. 99 cm
(Accidents et manques)

1 200 - 1 500 €

**7
PAIRE D'ANGES**

en bois sculpté en ronde-bosse, polychromé avec restes de dorure.
XVII^e siècle

H. 86 cm
(Bras rapportés)

1 500 - 2 000 €

**8
PLAQUE**

en albâtre sculpté en fort relief avec rehauts de polychromie représentant la Cène.
Pays-Bas méridionaux, fin du XVI^e siècle

H.19,3 ; L. 26,5 cm
(Cassé recollé, manques visibles et accidents)

4 000 - 6 000 €



9

9
MORTIER

en bronze de forme balustre, base circulaire avec frise de feuillages, panse godronnée, corps orné d'une tige horizontale feuillagée, deux anses.

Italie, fin du XVII^e siècle

H. 11,5 cm

500 - 700 €

10
GRANDRAFRAICHISSOIR

de forme ovale en dinanderie à décor repoussé et gravé de godrons saillants, col cintré à décor de cannelures, prises en forme de muse de lion tenant un anneau dans sa gueule. Il repose sur des pieds en forme de griffes de lion.

Intérieur en métal.

Pays Bas, époque XVII^e siècle

H. 30; L. 74,5; P. 58, 4 cm

4 000 - 6 000 €



10



11

11
BÉNITIER

en pierre calcaire sculptée toutes faces. Corbeille à décor de sirènes à la queue bifide adossées, deux au buste masculin, deux au buste féminin, tenant dans chaque main les extrémités de leur queue; astragale en tore; abaque ornée d'une frise de rinceaux à feuilles et palmettes avec masques aux angles.

XII^e siècle

Hauteur du chapiteau : 36 cm - Largeur : 38 cm

- Profondeur : 38 cm

Sur une colonne torsadée reposant sur une base carrée. Hauteur totale : 180 cm
Petit accident à un angle

PROVENANCE

Vente Pierre Bergé du 22 juin 2018, lot 11

6 000 - 8 000 €

EXPERT

Laurence Fligny



détail

**12
LAMENTATION AU PIED DE LA CROIX**

en plomb polychrome. Marie tient sur ses genoux son Fils mort ; saint Jean et Marie Madeleine sont debout de chaque côté, la croix est entourée de nuées et de rayons d'où sortent des têtes d'anges, deux anges sont assis sur les bras horizontaux. Italie du sud, XVII^e siècle

H. 72 cm ; H. totale : 105 cm
- L. 56 cm ; L. totale : 93,5 cm
(Petite déformation sur l'ange de gauche, manque une aile, fond et encadrement postérieurs)

6 000 - 9 000 €



**13
COFFRET**

à âme en bois et au couvercle bombé recouvert d'écailles de tortue et orné de plaques en argent à décor de fleurs et rinceaux, serrure à bosse, poignées sur les côtés.

Mexique, XVIII^e siècle
H. 13,5 ; L. 10,2 ; P. 19,6 cm
(Manque le morillon, restaurations et accidents)

4 000 - 6 000 €



14

14
ÉCOLE ITALIENNE DU XIX^E SIÈCLE

*Chien d'Alcibiade d'après les Cani Molossi
du Musée du Vatican*

Bronze à patine brune

H. 20 ; L. 14 cm

Sur un socle en bronze doré

ŒUVRE EN RAPPORT

Cane molosso d'après un original hellénistique
du III^e siècle ac, musei Vaticani, inv. MV 872-0-0.

800 - 1 200 €



15

15
ÉCOLE ITALIENNE DU XVIII^E SIÈCLE

Lion couché

Motif pour décor de chenet.

Bronze à patine brune nuancé de rouge.

H. 16 ; L. 18 cm

1 300 - 1 500 €



16
**ÉCOLE ITALIENNE OU FRANÇAISE
DU XVIII^E SIÈCLE**

Hercule atlante

Bronze à patine brune

H. 25 cm

Il repose sur une base cubique
en marbre beige (H. 4,8 cm)

1 000 - 1 500 €



détail



17

17
COFFRET

à âme en bois recouvert de nacre, filets d'écaille, montures en bronze argenté, pieds en forme de coquille, poignée sommitale. Pérou ou Mexique, fin du XVIII^e - début du XIX^e siècle

H. 9 ; L. 26,2 ; P. 18 cm
(Petits accidents et restaurations à la nacre sur les angles en façade)

8 000 - 10 000 €

18
PETIT BÉNITIÈRE

en bronze ajouré de forme circulaire à décor de motifs de fleurs et de pampres de vigne. Il est composé d'une croix en cristal taillé, ornée au centre d'une couronne d'épines. XIX^e siècle, travail dans le goût du XVII^e siècle

H. 20 cm
Dans un coffret au format en cuir et velours rouge doré aux petits fers.
(Quelques légers éclats à la base de la croix ; fentes et déchirures au coffret)

1 500 - 2 000 €



18





19
EXCEPTIONNELLE SUITE
DE QUATRE SCÈNES

en ivoire sculpté représentant l'Annonciation, la Fuite en Egypte, Jésus dans l'atelier de saint Joseph et le don du rosaire à saint Dominique; sur des consoles à claire-voie à riche décor de rinceaux.
Italie du sud, Trapani, XVIII^e siècle

Dans des cadres ovales en bois sculpté et doré.

H. 47 ; L. 37,5 cm
(Quelques manques notamment les palmes du palmier, des rayons de l'Annonciation)

18 000 - 22 000 €



20



21



22

20

PLAQUE

rectangulaire légèrement bombée, émaillée en couleurs. Contre-émail en fondant bleu. Le sujet religieux s'inscrit dans un ovale cerclé de blanc sur la plaque rectangulaire dont les angles sont ornés de feuillages émaillés en relief. À la base, dans un listel, le nom du saint «S GVILLELMVS». Au revers, inscription en lettres d'or «Laudin aux faubourgs de Magnine à Limoges I.L» Limoges, Jacques II Laudin (fils de Nicolas I^{er}, 1663-1729).

Plaque : 22,5 x 18,5 cm
Beau cadre en bois sculpté et doré : 31 x 26,5 cm
(Manques au cadre. Un fêle sur l'émail dans le coin supérieur droit)

PROVENANCE

Collection particulière, Paris

1 800 - 2 200 €

21

PLAQUE

rectangulaire légèrement bombée émaillée en couleur. Contre-émail en fondant bleu. Le sujet religieux s'inscrit dans un ovale cerclé de blanc sur la plaque rectangulaire dont les angles sont ornés de feuillages émaillés en couleurs. À la base, dans un listel, «.S. IOANNA.». La sainte accroupie, couronnée, vêtue d'un manteau d'hermine, tend les bras vers une nuée dans laquelle figure l'enfant Jésus tenant un panier, à ses pieds un sceptre. Il s'agit probablement de Jeanne de France ou de Valois (Nogent, 1464 - Bourges, 1505), Reine de France, fille de Louis XI. La Reine, s'étant retirée, a fondé un ordre contemplatif. Au revers, inscription en lettres d'or «Laudin aux faubourgs de Magnine à Limoges I.L» Limoges, Jacques II Laudin, (fils de Nicolas I^{er}, 1663-1729).
Fin XVII^e - début XVIII^e siècle

Plaque : 22,5 x 18,5 cm
Cadre en bois doré : 31 x 27 cm
(Manques au cadre. Un fêle à l'émail dans le coin supérieur gauche)

PROVENANCE

Collection particulière, Paris

1 800 - 2 200 €

22

PLAQUE

rectangulaire légèrement bombée, émaillée en couleurs. Contre-émail en fondant bleu. Le sujet religieux s'inscrit dans un encadrement entouré de blanc, sur la plaque rectangulaire dont l'entourage est orné de feuillages émaillés en relief. À la base, inscription à la droite d'une couronne «saint Emery». Quatre trous sont percés en haut et en bas pour une fixation. Cette représentation de saint Emery est exceptionnelle à Limoges, la couronne du roi de Hongrie qui y figure pourrait être une commande à Limoges de sa part. Œuvre de Limoges attribuable à l'un des Laudin, Jacques II ou Nicolas.
Dernier quart du XVII^e siècle.

Au revers de l'émail et sur le cadre, une ancienne étiquette portant le n° 2941 et inscription «unk.Din.Cej ou Sjj»

H. 13,5 ; L. 10,5 cm
(Très légers petits éclats en bas à droite. Encadré)



23

PROVENANCE
Collection particulière, Paris

1 000 - 1 500 €

23

CABINET RECTANGULAIRE

en placage d'ébène, d'acajou et bois noirci mouluré ouvrant en façade par huit tiroirs et une porte découvrant quatre petits tiroirs. La façade architecturée de colonnes torsées est ornée de fixés sous-verre finement peints dans des encadrements moulurés et ondés, représentant au centre un prêtre de l'Ancien Testament entouré des personnages mythologiques (Mercure, l'Amour...) et allégoriques (allégorie des saisons). L'ensemble est réhaussé d'éléments ciselés dorés de style Renaissance. Travail italien du XVII^e siècle Il repose sur un entablement en bois noirci postérieur.

H. 151 ; L. 118 ; P.36,5 cm
(Restaurations, soulèvements au placage, manques)

PROVENANCE
Collection privée Paris

15 000 - 18 000 €

24

ANCIENS TERRITOIRES BURGONDO-FLAMANDS, XVI^e SIÈCLE

Trône de Grâce

Sculpture en bois avec traces de polychromie

H. : 92 cm

Christ en croix amovible H. : 32 cm

(Vermoulures, accidents et manques, décapage du visage, accidents aux pieds, croix du Christ manquante, Christ non solidaire de la sculpture)

1 800 - 2 000 €

Ce groupe sculpté en bois polychromé présente la fusion de deux sujets particulièrement diffusés dans les anciens territoires burgondo-flamands au tournant du XVI^e siècle. Il illustre le thème du trône de Grâce : Dieu le père coiffé de la tiare pontificale et revêtu de la chape est représenté en majesté, assis sur un siège curule. Il reprend ainsi l'iconographie de saint Pierre telle qu'elle est apparue dans la vallée mosane et les Pays-Bas méridionaux dès le XIV^e siècle. Il présente entre ses deux mains, son fils crucifié (il est à noter que la croix est manquante). Comme on peut le voir dans le bel exemplaire de l'église Saint Sauveur de Noirémond (Oise), cette sculpture s'inspire aussi de la représentation de la Trinité qui se diffuse dans le Nord et l'Est de la France dès la fin du XV^e siècle : cette iconographie présente Dieu, le Christ et la colombe du saint Esprit se glissant de la barbe du Père vers la tête de son fils.

Cette image illustre le dogme de la Trinité, institué en 325 au concile de Nicée et dont la fête est fixée en 1334 par Jean XXII pour donner un nouvel élan à la piété trinitaire. Cette représentation du trône de grâce matérialise le texte issu de l'Épître aux Hébreux (4, 16) : « Jésus, le Fils de Dieu, a été éprouvé en tous points, à notre ressemblance, mais sans pécher. Avançons-nous donc avec pleine assurance vers le trône de la grâce, afin d'obtenir miséricorde et de trouver grâce pour être aidés en temps voulu. »



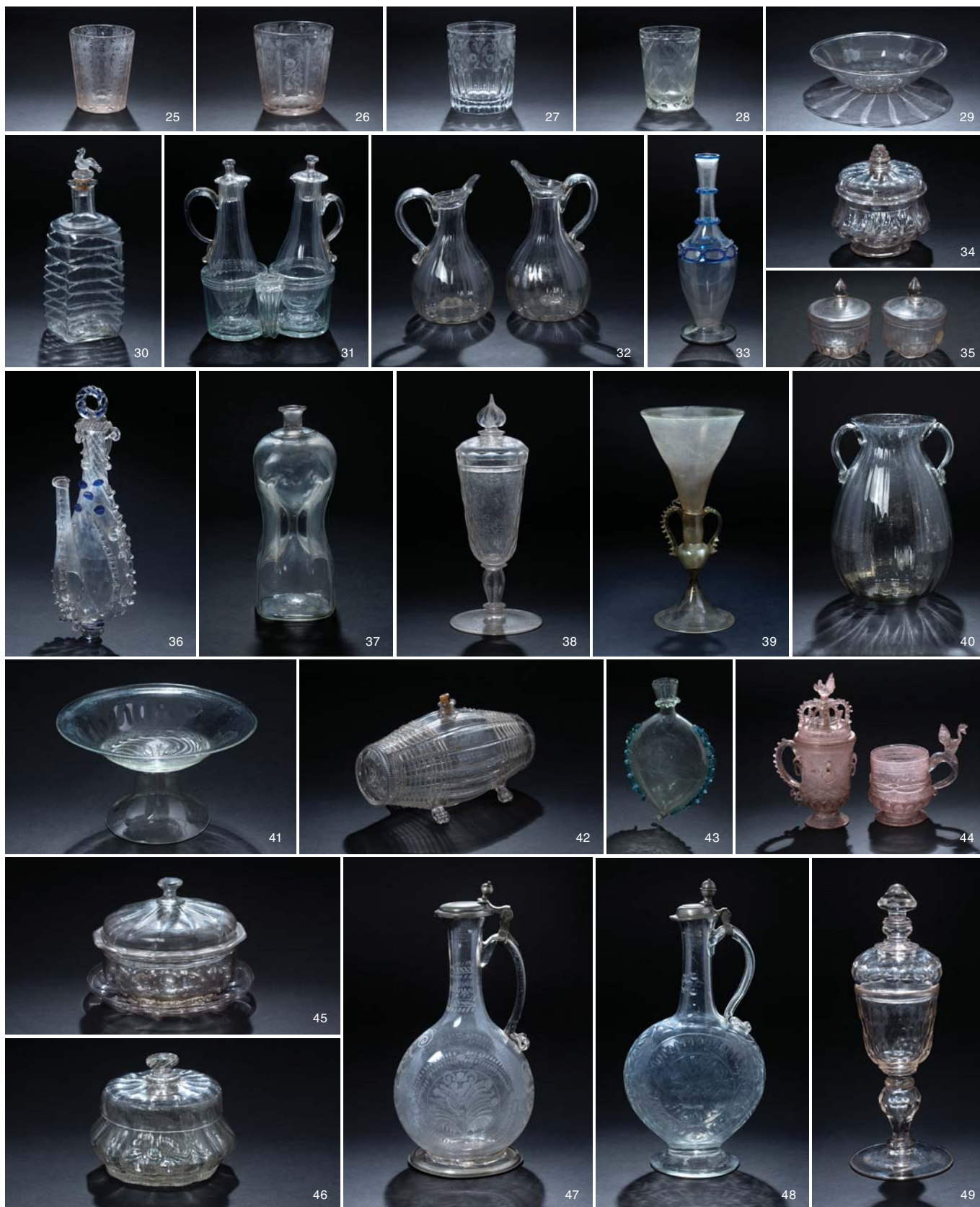
24

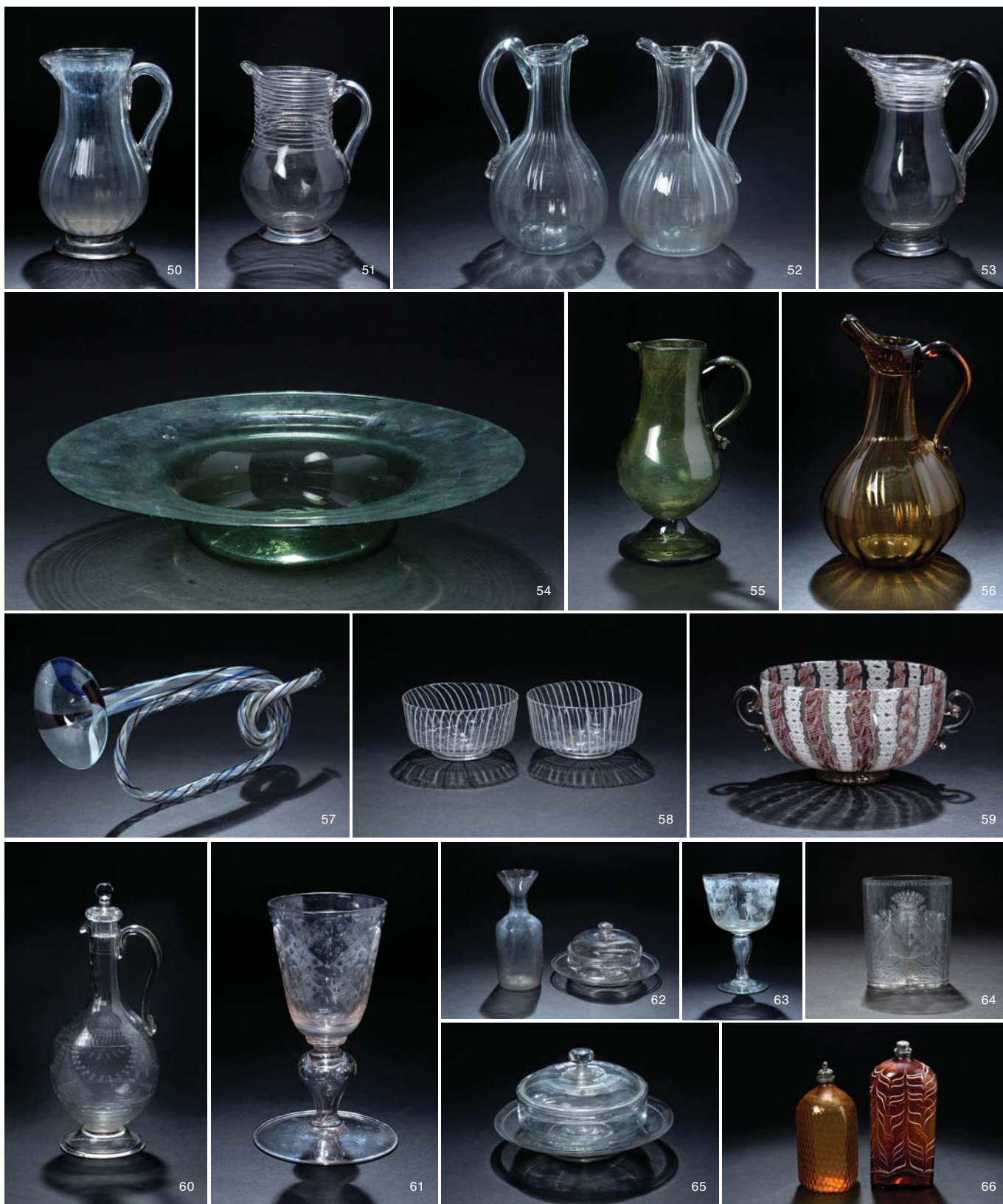
Collection de verres anciens de Monsieur L. Île-de-France

Lots 25 à 67



Exceptionnelle collection de verres anciens sélectionnés depuis plus de quarante années par un passionné du verre, artisanat de luxe en Occident depuis le XV^e siècle. Elle comprend une large panoplie de modèles : pichet, guédoufle, confiturier, pokal provenant de divers foyers de production de souffleurs à travers toute l'Europe, des XVII^e au XIX^e siècles.







68
CARAFE

en verre émaillé. Corps arrondi et aplati, long col à ouverture évasée, deux poignées en applique, piédouche surmonté d'un nœud; décor de volatiles au milieu de rinceaux, inscriptions IHS.
Bohème ou Autriche, XVIII^e siècle
H. 23 cm
(Accidents et restauration à une anse)

500 - 800 €

69
SUITE DE DOUZE VERRES

en verre soufflé et cristal de forme conique ou tulipe à grand pied à fût ajouré polychrome orné de motifs de fleurs.
Venise, XIX^e siècle
H. 32 ; 30,5 et 29,5 cm

800 - 1 200 €

70
SUITE DE HUIT GRANDS VERRES À PIED

en verre soufflé et cristal polychrome gravé de rinceaux et d'étoiles.
Venise, XIX^e siècle
H. de 28 à 30,5 cm

1 000 - 1 500 €



67

68



69



70



71



72

71
MANUFACTURE ROYALE D'AUBUSSON
SECONDE MOITIÉ DU XVIII^e SIÈCLE

Verdure au Lièvre et aux chiens
 Tissée en laine et soie
 La tapisserie a conservé de beaux coloris
 et a gardé sa bordure d'origine. Elle présente
 des usures notamment dans les soies
 et d'anciennes restaurations. La tapisserie
 a été probablement diminuée en hauteur.
 La tapisserie comporte une signature
 dans le galon en bas à droite VITR M DM.

H. 2,82 x L. 3,47 m

3 000 - 5 000 €

72
BUTTERFIELD À PARIS

Cadran solaire de forme hexagonale en laiton
 gravé avec boussole portant l'inscription au
 dos "Premier cadran" ainsi que les directions
 des diverses villes d'Occident.

Époque XVIII^e siècle.

Signé Butterfield

6 x 5 cm

Dans son écrin de cuir (charnière accidentée)

1 000 - 1 200 €

Butterfield est répertorié pour exercer d'abord
 en Angleterre puis en FRANCE de 1635 à 1724 ;
 il est nommé Ingénieur du Roy en 1728.



73

73
COFRET

de forme rectangulaire à riche décor marqueté de bois variés, os et os teinté vert sur fond de bois sombre. Le couvercle à charnières présente un décor de deux enroulements feuillagés à volutes terminés par deux figures de sphinges ailées et d'oiseaux branchés. Entourage de fleurs épanouies telles que lys, oeillets, tulipes, acanthe et papillons en vol. Bordures à motifs géométriques. Fleurs et feuillages en rappel sur les quatre côtés. Intérieur de velours vert.
XVII^e siècle

H. 14,5 ; L. 57,5 ; P. 44,7 cm
(Multiples fentes, accidents et manques)

6 000 - 8 000 €



74

74
COMPENDIUM ASTRONOMIQUE
DYPTIQUE

en ivoire, de forme rectangulaire, comportant quatre échelles horaires. Signé « Jacques Senecal ADieppe Fecit » Vers 1650.

H. 1,8 ; L. 7,5 ; P. 8,2 cm
(Fentes, usure à la dorure)

2 500 - 3 000 €

Le couvercle comporte, un anneau gravé, gradué en deux fois douze heures (pour la mesure de l'heure équatoriale). Au centre de cet anneau se trouve gravée l'échelle du cadran polaire.

L'autre face de ce couvercle est gravé d'un calendrier des mois et des jours et comporte au centre une volvelle mobile indiquant l'état de la lune. Sur la droite est gravée l'échelle indiquant l'inclinaison du cadran équatorial.

Le boîtier horizontal comporte une table horaire circulaire gravée pour le cadran vertical à fil/axe. Sur la droite une fine lamelle métallique se soulève dans l'épaisseur de la table pour soulever la tablette supérieure et mettre en « station »

la table du cadran équatorial. En son centre se trouve une large ouverture au fond de laquelle est collée une liste de latitudes de villes françaises. Sur cette liste vient le cadran métallique finement découpé et gravé de feuillages portant l'indication des heures de sept heures le matin à sept heures le soir. Ce cadran analemmatique est mu par un disque métallique mobile qui se trouve sous le boîtier, pour le réglage mensuel. Sur ce disque l'on trouve la signature autour d'un cadran des marées.

Une petite ouverture, ménagée sur un côté permet de ranger le gnomon du cadran équatorial. Une légère fente dans le boîtier vient comme toujours d'un problème de sécheresse de l'ivoire : occasionnant la disparition de l'aiguille de la boussole et du verre de protection de celle-ci. Pour compléter l'historique de ce type de cadran, il est à dire que la déviation de la boussole, vers 1650 à Dieppe était de zéro, ce qui permettait d'utiliser le cadran analemmatique car c'est alors l'aiguille de la boussole qui sert de repaire pour donner l'heure.

EXPERT
Mr Henri-Claude Randier



détail du dos



75

**75
PAIRE DE PETITS MIROIRS**

probablement d'appliques en bois sculpté, doré à décor ajouré d'agrafes et feuillages. Le fronton orné d'un motif de palmettes. XIX^e siècle

H. 63 cm
(Manques)

300 - 500 €



76

**76
CARTEL À POSER**

en marqueterie en première partie de laiton découpé et gravé sur fond d'écaille et marqueterie en contrepartie dans le fond de caisse. Cadran à douze cartouches d'émail sur fond de la caisse. Ornementation de bronzes ciselés et dorés orné d'un décor de feuillages et coquille éclatée. Le cadran est surmonté d'un putti.

Époque XVII^e siècle
H. totale ; 69,5 ; L. 31,5 ; P. 13 cm
(Manques)

700 - 900 €



75

**77
CANAPÉ CORBEILLE**

en bois naturel mouluré sculpté de feuilles et fleurettes. Dossier de forme mouvementée, descentes d'accotoirs sinueuses. Il repose sur sept pieds légèrement galbés. Époque Louis XV.

Garniture de velours postérieure

H. 85 ; L. 165 ; P. 77 cm
(Accidents, restaurations, renforts, trous de ver)

600 - 800 €



77



78

**MANUFACTURE ROYALE D'AUBUSSON
XVIII^E SIÈCLE, VERS 1700**

Verdure aux canards.

Tissée en laine et soie.

Cette verdure fine a conservé de beaux coloris et a gardé sa bordure d'origine. Elle présente des zones d'usures notamment les soies et d'anciennes restaurations. Elle présente également des retissages dans la bordure. La tapisserie a été diminuée en hauteur et en largeur.

H. 2,32 x L. 2,13 m

2 000 - 3 000 €

79

COMMODE RÉGENCE

en placage de bois exotiques, marqueté en ailes de papillon, ouvrant en façade par quatre tiroirs sur trois rangs. Les montants arrondis feints de baguettes de laiton doré sont également ornées de motifs de bronzes ciselés dorés, de masques empanachés et fleurettes.

Époque Régence.

Ornementation de bronzes ciselés dorés tels que poignées de tirage, sabots et culs de lampe. Plateau de marbre rouge veiné blanc

H. 84,5, 131, 65,5 cm

2 500 - 3 500 €

80

**PAIRE DE FAUTEUILS
À DOSSIER À LA REINE**

en bois naturel mouluré sculpté d'acanthes et agrafes. Les bras cambrés en retrait reposent sur une ceinture mouvementée ornée au centre d'une coquille éclatée sur fond de croisillons. Quatre pieds cambrés terminés par des enroulements XVIII^e siècle, travail provincial, Toulouse. Garniture de tapisserie au point cloutée à motif de fleurs

H. 108 ; L. 68 ; P. 70 cm
(Restaurations)

8 000 - 10 000 €



80



78



79



81

**81
PAIRE DE PANNEAUX**

en tapisserie au petit point.. Broderie en soie et laine sur tissu ou canevas. Angleterre ou France, fin du XVI^e siècle.

H. 45 x L. 127 cm et H.45 x L. 127 cm
Il s'agit probablement de parties d'un tour de lit qui comprenait également des pentes.

1 500 - 2 000 €

**82
COMMODE PROVENCALE**

de forme sauteuse en bois naturel mouluré et richement sculpté ouvrant en façade par trois tiroirs sur deux rangs La traverse inférieure est centrée d'une coquille dans un entourage de feuillages. Elle repose sur quatre pieds cambrés terminés par des pieds de biche. Provence, XVIII^e siècle. Poignées de tirage et entrée de serrure en laiton doré

H. 91 ; L. 133 ; P. 66,5 cm
(Fentes, restaurations, trous de ver, bronze et sabots de biches)

800 - 1 200 €



82



83

**83
CARTEL D'APPLIQUE
ET SON CUL-DE-LAMPE**

en marqueterie Boulle en première partie de laiton découpé et gravé sur fond d'écaille à riche décor feuillagé. Ornementation de bronze ciselé et doré à décor de coquilles et feuillages. La porte à décor de putti jouant avec des colombes. Cadran à douze pièces d'émail en bronze ciselé et doré de coquilles, fleurons et motifs architecturés. Il est orné à l'amortissement d'une figure de femme assise tenant un brandon de lumière. Mouvement signé Gudin à Paris, époque Louis XV

H. 61 ; L. 32 ; P. 16,5 cm (cartel)
H. 27 ; L. 35 ; P. 17,5 cm (cul-de-lampe)
(Mécanisme : avec son timbre, roue de compte, balancier d'époque postérieur. Caisse : Accidents, restaurations à la marqueterie, manques)

2 000 - 3 000 €

Gudin à Paris : dynastie d'horlogers actifs à Paris dès 1726.

84

**MANUFACTURE ROYALE D'AUBUSSON
FIN DU XVIIIE - DÉBUT DU XVIIIE SIÈCLE**

Verdure à l'échassier et à l'oiseau
Tissée en laine et soie

La tapisserie a gardé sa bordure d'origine.
Elle présente des zones d'usures notamment
dans les soies et d'anciennes restaurations.
La tapisserie a été diminuée en hauteur.

H. 1,93 x L.1 ,88 m

1 000 - 1 500 €

85

COMMODE SAUTEUSE

de forme légèrement trapézoïdale en placage
en frisage de bois de satiné et de bois
de rose dessinant des chevrons. Elle ouvre
en façade par trois tiroirs. Montants
légèrement galbés, ornementation de bronze
ciselé et doré à décor de feuillages telle que :
entrées de serrure, poignées de tirage, chutes
amortissement et sabots. Pieds légèrement
galbés.

Époque XVIII^e siècle

H. 85 ; L. 130 ; P. 65 cm

(Restaurations, manques, soulèvements
au placage, chocs au marbre)

1 200 - 1 500 €

86

FAUTEUIL DE COMMODITÉ

en bois naturel mouluré et sculpté
de fleurettes. Accotoirs galbés et descente
d'accotoirs en léger coup de fouet. Assise
et dossier garnis de cannes.

Époque Louis XV

H. 101 ; L. 58 ; P. 54 cm

(Accidents)

400 - 600 €



84



85



86



87

**87
MANUFACTURE ROYALE D'AUBUSSON
FIN DU XVII^E - DÉBUT DU XVIII^E SIÈCLE**

Verdure à l'échassier. Format entre-fenêtre
Tissée en laine et soie.
La tapisserie a gardé sa bordure d'origine.
Elle présente des usures dans les soies
et anciennes restaurations. La tapisserie
a été probablement éte diminuée en hauteur.
H. 2,77 x L. 1,41 m

1 000 - 1 200 €

**88
CARTEL ET SON CUL DE LAMPE**

Décor en marqueterie en première partie
de laiton découpé sur fond d'écaille à décor
feuillagé dans le goût d'André-Charles Boulle.
Ornementation de bronzes ciselés et dorés
à décor de feuillages et enroulements.
Cadran à douze pièces d'émail. Il est orné
à l'amortissement de feuilles de lauriers
et est surmonté d'une figure de Renommée.
Signé Rabby à Paris.
Époque XVIII^e siècle

Cartel : 86 cm
Cul de lampe : 27,5 cm
(Manques)

1 800 - 2 000 €

Rabby : Dynastie d'horlogers à Paris place
Dauphine, actifs dès 1690



**89
COMMODE TOMBEAU**

en placage de bois de rose et de satiné
marquetée en feuilles dans des réserves
de filets à grecques. Elle ouvre en façade
par quatre tiroirs sur trois rangs.
Les montants à cotes pincées se terminent
par des pieds cambrés. Ornementation
de bronzes ciselés à motif rocaille tels que :
entrées de serrure, poignées de tirage,
montants, cul de lampe et sabots.
XVIII^e siècle.
Plateau de marbre mouluré rouge veiné blanc

H. 88; L. 120 ; P. 62 cm
(Insolation, restauration, manques, fentes)

1 500 - 2 000 €



88



89





détail



90

**90
TAPISSERIE D'AUDENARDE
PREMIÈRE MOITIÉ DU XVIII^E SIÈCLE**

Vertumne et Pomone

Tissée en laine et soie

La tapisserie a conservé de beaux coloris vifs et a gardé sa bordure d'origine.

Elle présente quelques zones d'usures notamment dans les soies. Elle a été repliée sous bordure dans le haut. Elle a été probablement diminuée en largeur.

H. 2,37 x 2,85 m

3 000 - 5 000 €

**91
PAIRE DE LARGES FAUTEUILS
À DOSSIER À LA REINE**

de forme mouvementée en hêtre mouluré sculpté et doré à décor de fleurettes et acanthes. Accotoirs à manchettes, supports d'accotoirs en consoles. La ceinture mouvementée est ornée d'une coquille sur fond de croisillons et repose sur des pieds cambrés terminés en enroulements. Époque Régence.

Garniture de tapisserie au point cloutée

H. 106 ; L. 72 ; P. 75 cm

(Restaurations, usures à la dorure)

18 000 - 22 000 €

**92
CONSOLE D'APPLIQUE**

en bois naturel mouluré, sculpté d'un décor ajouré en ceinture d'une large coquille éclatée, agrafes et guirlandes de fleurs.

Elle repose sur deux pieds à double volutes réunis par une cartouche éclatée.

Style Louis XV.

Parties anciennes

H. 82 ; L. 128 ; P. 56 cm.

(Fragilités, manques et accidents)

800 - 1 200 €



91



92

D'après un modèle d'Alessandro Algardi, dit l'Algarde



détail

AGUTTES

93

ÉCOLE FRANÇAISE
DE LA FIN DU XVIII^E SIÈCLE
D'APRÈS ALESSANDRO ALGARDI
(1598-1654)

Hercule enfant étouffant un serpent

Marbre blanc

Dim. : 46 x 53 x 21,5 cm
(Salissures, usures au nez)

ŒUVRES EN RAPPORT

- Alessandro Algardi, *Hercule enfant avec un serpent*, bronze, Rome, Galleria nazionale d'Arte Antica, inv. ;
- D'après Alessandro Algardi, *Hercule enfant et le serpent*, bronze, H. 40 x L. 48 cm, Paris, Musée du Louvre, inv. OA 5068

LITTÉRATURE EN RAPPORT

Jennifer Montagu, *Alessandro Algardi*, London, Yale University Press, 1985, modèle répertorié sous le n°cat. 127.C.11, p.407

12 000 - 18 000 €

Hercule, né de la liaison adultère entre le dieu Jupiter et la mortelle Alcène, étouffe un serpent envoyé par Junon dans le but d'assassiner l'enfant dans son sommeil.

Ce marbre reprend le modèle de l'*Hercule enfant avec un serpent* d'Alessandro Algardi. Le sculpteur italien, ayant connaissance du marbre romain du II^e siècle ap. J.-C. (Rome, musée du Capitole, inv. MC0247) s'intéresse à ce thème vers 1650. Il produit plusieurs bronzes qui se distinguent par l'attitude du serpent. Notre marbre se rapproche particulièrement du bronze conservé à la galerie nationale d'art antique du Palais Barberini à Rome où le reptile enroulé autour du bras du jeune Hercule se replie sur lui-même afin de se mordre. Par cette composition solide, par la musculature que l'on devine dans la chair souple et par le regard déterminé d'Hercule, Alessandro Algardi préfigure le destin héroïque du demi-dieu. Au XVIII^e siècle, le succès du modèle conduit à de nombreuses copies en marbre.





94



coffret ouvert

94
COFFRET OTTOMAN

de forme rectangulaire en bois à décor géométrique dans des réserves incrusté d'écaille de tortue et de nacre. Il ouvre par un couvercle découvrant un encrier en laiton et une tablette à trois casiers.

Repose sur quatre pieds
Turquie, XVII^e siècle

H. 13,5 ; L. 33 ; P. 14 cm
(Accidents, Manques)

4 000 - 6 000 €

Un coffret similaire a été présenté en vente chez Fraysse & associés le 1er avril 2021.

95
SECRÉTAIRE EN LAQUE DE CHINE

ouvrant en façade par un abattant et deux portes. Ornementation de bronzes ciselé et doré telles que : encadrement feuillagés, chutes dessus de marbre blanc.

L'abattant orné d'un décor de jeux d'enfants parmi des rochers et pagodes, découvre un intérieur muni de quatre casiers et quatre tiroirs.

Époque Louis XV
Estampillé I. DUBOIS

H. 128 ; L. 82 ; P. 36 cm
(Manques et accidents)

2 000 - 3 000 €

Jacques Dubois (1693-1763), reçu maître le 5 septembre 1742.

95



96

**PAIRE DE PETITS VASES
DE FORME MEIPING**

en porcelaine craquelée beige. Monture
européenne en bronze ciselé et doré formée
de feuilles d'acanthé et frises feuillagées
Vase : Chine XVIII^e siècle
Monture : XVIII^e siècle
H. 21 ; L. 14 cm

8 000 - 12 000 €



96

97

GRAND COFFRE

de forme rectangulaire en bois entièrement
incrusté d'écaïlle de tortue et de nacre.
Le couvercle à charnières présente un décor
d'entrelacs dans des réserves, et les côtés
un décor géométrique. Il ouvre par
un couvercle découvrant deux casiers
et trois petits tiroirs disposés sur un rang.
Il repose sur quatre hauts pieds. L'intérieur
est orné de fleurs en papier sous verre.
Intérieur de damas vert.
Empire Ottoman, XIX^e siècle
H. 46 ; L. 48,5 P. 30 cm
(Manques, accidents)

1 500 - 2 000 €



97



98

98

MIROIR À PARECLOSES

en bois mouluré sculpté et doré à décor de rinceaux feuillagés et enroulements. Il est sommé d'un fronton orné d'une coquille et de deux volatiles.

XVIII^e siècle

H. 157 ; L. 87 cm

1 200 - 1 500 €



détail

99

PAIRE DE CHENETS AUX PUTTI

en bronze ciselé et doré. Il figurent deux enfants ailés aux attributs de Minerve et Neptune. Base de forme quadrangulaire à quatre pattes de lion et large coquille. Le premier putto, assis sur une cuirasse tenant une orbe d'une main représente le dieu de la Guerre. Le second, coiffé d'une couronne est assis sur une coquille éclatée, ils symbolisent la paix et la guerre.

Époque XVIII^e siècle

H. 36 ; L. 20,5 cm

8 000 - 12 000 €



99

100

IMPORTANT LUSTRE

en bois sculpté, laqué blanc et doré,
à six bras de lumières à décor feuillagé
terminés en enroulements.

Fût en balustrade à décor de godrons
rayonnants, et feuillages
Italie, XVIII^e siècle

H. 105 ; D. 120 cm
(Manques)

8 000 - 12 000 €



100



99

Une paire de ce modèle de chenets aux enfants guerriers est conservée au musée des Arts décoratifs à Paris, tandis qu'une autre paire se trouve dans l'appartement de la marquise de Pompadour au château de Versailles. Un modèle similaire a été vendu dans la vente *B.B.S un hommage*, Sotheby's, lot 45, du 30 juin 2016.



détail

101
SPECTACULAIRE PAIRE
DE GIRANDOLES

à huit lumières en bronze ciselé et doré.
Le fût adopte la forme de buisson aux bras
sinueux portant des bobèches asymétriques
qui soutiennent des binets gravés de
coquilles. Il est orné de multiples plaquettes
violonnées de cristal taillé, attachées par
des rosaces. Il repose sur un pied balustre
ciselé de médaillons rubanés réunis
par des guirlandes de fruits.
Large base circulaire ciselée à décor
de quatre médaillons figurant un buste

d'homme, de face, coiffé d'un chapeau
et agrémentés de guirlandes de laurier,
croisillons, acanthes et agrafes.
Travail de style Régence

Haut. 113, Larg. 61, Diam. 43 cm.
(Restaurations, quelques éclats aux plaquettes)

PROVENANCE
Vente Libert «Succession d'un grand
amateur», Paris, 20 novembre 2002, n°97.
Collection privée, France

8 000 - 12 000 €





détail

**102
COFFRET DE TOILETTE
DE MARIAGE**

de forme oblongue à quatre ressauts
en marqueterie dans le goût d'André-Charles
Boullée en première partie de laiton ciselé
sur fond de bois noirci imitant l'écaillé.
Garniture de bronze ciselé et doré aux angles.
Le couvercle à charnières est centré d'un
chiffre surmonté de la couronne des enfants
de France. La doucine et les côtés du coffret
sont ornés d'entrelacs feuillagés.
Époque Régence, en partie

H. 12 ; L. 35,5 ; P. 26,5 cm
(Restaurations, sauts de laiton)

10 000 - 12 000 €



Tapis Kirman Laver



103

TAPISKIRMAN LAVER

Chaîne et trame en coton, velours en laine,
Sud-Est de la Perse, au Nord de Kirman
dans le village de Raver, vers 1880-1900

5,90 x 3,84 m

(Usures et probablement diminué)

BIBLIOGRAPHIE

SABAHI, T - « Splendeurs des tapis d'Orient »

- Ed. Atlas, Paris- 1987- p. 165 à 169

5 000 - 7 000 €

La ville de Kirman a une position isolée, ce qui l'empêcha de jouer un rôle important à l'époque Sassanide mais l'épargna du pillage par les Mongols. Son nom, donné en 928, signifie « lieu de guerre ». Le tissage de tapis fut encouragé à l'époque Séfévide, mais fut interrompu à la chute de la dynastie. Il ne reprit qu'au XIX^e siècle, et les bureaux des commerçants européens de tapis s'y ouvrirent petit à petit. Vers 1920, la ville s'ouvrit au marché américain. La laine de ces tapis, qui vient des villes voisines et parfois du Khorassan, est douce et blanche et fut retordue à la main jusqu'en 1950. Kirman est également réputée pour sa grande variété

de teintes avec quinze à trente tons différents. Les tapis Kirman présentent souvent un décor composé de motifs floraux très compliqués. Au Nord de Kirman, dans le village de Raver, furent produites les plus belles pièces de la région auxquelles on donne alors le nom de Laver ou Lavar.

Cet important tapis est orné d'un grand médaillon central rose, prolongé de deux pendentifs sur fond vert amande à décor de fleurs stylisées polychromes et rinceaux fleuris. La bordure principale ivoire à rinceaux fleuris polychromes est encadrée de quatorze petites contre-bordures à guirlandes de fleurs

Attribué à Nicolas-Quinibert Foliot



détail de la ceinture



détail du dossier

104

ATTRIBUÉ À NICOLAS-QUINIBERT FOLIOT (1706 - 1776)

Large fauteuil à châssis en hêtre mouluré finement sculpté. Le dossier « à la Reine » à chantournement continu est orné d'un mouvement ininterrompu de feuillages rocailloux, rinceaux et palmettes. Large assise large à ceinture chantournée ornée de fleurs épanouies et de feuillages. Accotoirs cambrés garni d'un feuillage à la base, reposant en retrait des pieds antérieurs.

Les pieds également cambrés sont surmontés en partie haute d'un décor rayonnant. Époque Louis XV.

Garniture de velours bleu gaufré à décor floral

Dimensions : H. 104 ; L. 77,5 ; P. 60 cm
(Restauration d'usage sous l'assise)

PROVENANCE

Collection privée belge

ŒUVRE EN RAPPORT

Vente Sotheby's, Mobilier, Sculptures et Objets d'art 16 avril 2013, lot 129

20 000 - 22 000 €

Nicolas-Quinibert Foliot, Fils de Nicolas Foliot, reçu maître vers 1732, est l'un des plus grands fabricants de sièges de l'époque Louis XV, de la Régence jusqu'au règne de Louis XVI. Il fournit le principal du mobilier royal pour Versailles, Trianon, Fontainebleau, Compiègne, notamment la chambre du roi Louis XV ou encore le lit à la duchesse de la Reine Marie Antoinette. Ses pièces maîtresses sont le témoignage d'une conception artistique élégante et raffinée avec un souci du détail remarquable. Les enroulements en spirale, les pirouettes esquissées ou marquées comme sur notre splendide fauteuil sont la signature de cet ébéniste de renom. Foliot n'apposait son estampille que très rarement, et principalement sur les meubles faisant part d'un décor d'ensemble.





105

105
MIROIR DE CHEMINÉE

en bois naturel mouluré sculpté et doré.
De forme mouvementée, le miroir s'inscrit
dans un encadrement richement sculpté
de volutes, agrafes, feuillages, le fronton
est orné de roses et fleurettes.

XVIII^e siècle

H. 152 ; L. 90 cm

1 200 - 1 500 €

106
PAIRE DE FAUTEUILS
À LA REINE

de forme mouvementée en hêtre mouluré
et sculpté à décor de fleurettes. Accotoirs
pour manchettes et descente d'accotoirs
légèrement galbée. Pieds cambrés.

Estampillés I.LEBAS

Époque Louis XV

H. 98 ; L. 57 ; P. 54,5 cm

(Accidents, importantes restaurations)

800 - 1 200 €



106



107

107

PAIRE D'APPLIQUES

en bronze ciselé et doré à deux bras de lumière. Le fût à décor feuillagé, branchages asymétriques, pampres et raisins.

Époque Régence

H. 44,5 cm ; L. 38 cm
(Restauration sur l'un)

8 000 - 10 000 €

108

**PAIRE DE FLAMBEAUX
À FIGURES**

en bronze ciselé et doré. Les fûts à décor d'une homme et d'une femme supportant une corne d'abondance d'où s'échappent fleurs et fruits. La base, de forme mouvementée est ornée de cartouches, feuillages, et papillon de nuit.

Style Louis XIV, en partie XVIII^e siècle

H. 30,5 cm ; L. 18 cm

7 000 - 10 000 €



108



109

CARTEL D'APPLIQUE

en bronze ciselé et doré à décor de fleurs, feuillages, cartouches. Cadran émaillé blanc présentant les heures en chiffres romains et les minutes en chiffres arabes. Signé Leroy à Paris.

Style Louis XV, époque XIX^e siècle

H. 60 cm ; L. 35 cm
(Avec son balancier et sa clé)

700 - 900 €



110

109

110

PAIRE DE CHENETS

en bronze doré et ciselé ornés de Pierrot et Colombine. Ils reposent sur des volutes et agrafes rocailles.

Style Louis XV

H. 28 ; L. 24 cm

1 000 - 1 200 €



110



bureau ouvert

111

BUREAU DOS D'ÂNE

de forme mouvementée sur quatre faces. Placage en frisage de bois exotiques à décor géométrique de croisillons et ailes de papillon. Partie inférieure ouvrant par deux portes ; dont l'une découvre un coffre. Il repose sur quatre pieds cambrés munis de sabots en bronze ciselé et doré

Estampillé à trois reprises HEDOUIN

H. 101,5 ; L. 103,5 ; P. 52,5 cm

P. totale : 89 cm

(Restaurations d'usage, quelques fentes au placage)

5 000 - 7 000 €

Jean-Baptiste Hedouin, reçu maître ébéniste-marqueteur à Paris le 22 mai 1738.



112
PAIRE D'APPLIQUES

en bronze ciselé et doré à deux bras de lumière. Le fût à décor feuillagé, branchages asymétriques, pampres et raisins.

Époque Louis XV
H. 44,5 cm ; L. 38 cm
(Restauration sur l'un)

12 000 - 15 000 €



113
GUÉRIDON ROND

en bois laqué noir et ornementation de bronze ciselé et doré. Il repose sur trois pieds légèrement galbés à décor de filets réunis par une tablette d'entrejambe. Il ouvre en ceinture par un tiroir. Plateau de forme ronde en laque du Japon *hira maki-e* d'un décor de musiciens dans un paysage. Bordure ornée d'un quadrillage Napoléon III. Porte une estampille de Dubois apocryphe

H. 76 ; D. 39,5
(Chocs et quelques manques à la laque)

2 000 - 3 500 €





114
ÉTUI NÉCESSAIRE

de forme tronconique à décor émaillé sur cuivre de bouquets de fleurs dans des réserves blanches sur fond rose. Il comprend : ciseaux, une aiguille, une lime, un étui à aiguilles, un passe-fil, un crochet à bottines. Époque XVIII^e siècle

L. 9,7 cm
(Charnière accidentée)

800 - 1 200 €

115
ÉTUI NÉCESSAIRE

de forme tronconique à décor émaillé sur cuivre doré et polychrome de fleurs dans des réserves, et sur chaque face, d'un double portrait. Fond bleu ciel. Il comprend notamment : une règle en ivoire, des ciseaux, un porte-plume, une aiguille. Époque XVIII^e siècle

L. 9, 5 cm
(Deux pièces manquantes)

600 - 800 €

116
RÉUNION DE :

Flacon à sel à décor émaillé sur cuivre de bouquets de fleurs dans des réserves blanches sur fond bleu nuit. Époque XVIII^e siècle

L. 9,5 cm
(Pièces manquantes)

Étui à cire à décor émaillé polychrome de fleurs dans des réserves sur fond bleu nuit XVIII^e siècle

L. 12,5 cm

800 - 1 200 €

117
T.F BASTET COUTELIER
DU ROI À AMSTERDAM

Suite de six couteaux à fruits. Manches en porcelaine à décor bleu blanc. Lames et viroles en acier. Hollande, XIX^e siècle

L. 20,5 cm
(Accident, restauration sur deux manches)

500 - 700 €

118
RÉUNION DE :

SAINT-CLOUD. Suite de neuf couteaux et trois fourchettes, le manche en porcelaine tendre décoré en camaïeu bleu de lambrequins. Lame et viroles en acier. Époque XVIII^e siècle

L. 20,5 à 23 cm
(Trois manches accidentés et restaurés. Oxydations)

SAINT-CLOUD. Deux couteaux en porcelaine tendre à décor en relief. Lame et viroles en acier. XVIII^e siècle

L. 22 cm
(Fêles sur l'un des manches, oxydations)

SAINT-CLOUD. Une fourchette, manche en porcelaine à décor floral en réserve sur fond jaune.

L.19,5 cm

On y joint un couteau, manche en porcelaine à décor de fleurs, Probablement Compagnie des Indes. XVIII^e siècle

Lame acier. L. 25,4 cm
(Manche accidenté)

CHANTILLY. Fourchette à manche en porcelaine tendre à décor Kakiemon d'un chinois XVIII^e siècle

1 000 - 1 500 €



**119
FLACON À ODEURS**

en verre et monture de forme mouvementée en argent doré à décor ciselé de roses et trophées de musique dans des cartouches. Bouchon orné d'un lévrier. Couvercle à charnière. Poinçon tête de sanglier. Deuxième moitié du XIX^e siècle

Poids brut : 81 gr
L. 10,5 cm

600 - 800 €

**120
RÉUNION DE :**

Étui nécessaire à couture de forme tronconique à section ovale en agate brune, monture de forme rocaille en pomponne à décor de roses. Il comprend : un ciseau pliant, une aiguille, un crayon, une pince à épiler/lime. Anneau de suspension. Travail anglais du XVIII^e siècle

L. 10,5 cm
(Deux pièces manquantes)

Petit étui nécessaire à couture de forme tronconique à contours en agate brune, monture de forme rocaille en pomponne. Anneau de suspension. Travail anglais du XVIII^e siècle

L. 9 cm
(Oxydations internes, éclat, pièces manquantes)

1 200 - 1 500 €

**121
JEAN-BAPTISTE WEYLER (1747-1791),
ATTRIBUÉ À**

Tabatière de forme ronde en corne blonde à décor piqué d'un semis d'étoiles et d'une frise. Le couvercle est orné d'un portrait ovale miniature en émail peint d'une élégante au ruban rouge; cerclée d'une bordure en or jaune ciselé d'une frise de piastres imbriquées. Porte une ancienne étiquette marqué "émail par Weyler".

France, deuxième moitié du XVIII^e siècle

Diam. 6,3 cm
(Quelques petits rayures et éclat)

400 - 600 €

**122
COFFRET**

de forme rectangulaire en vernis Martin, le couvercle bombé orné d'un décor d'une scène galante. Bordure en léger relief à décor de fleurs et paillettes dorées. Elle découvre quatre boîtes individuelles

à jetons en ivoire et ivoire teinté de couleurs. Intérieur en soie rouge et passementerie d'origine.

Époque Louis XV

H. 4 ; L. 19,5 ; P. 15 cm
(Usures, manques, accident à l'angle inférieur gauche)

800 - 1 000 €

**123
QUATRE BOITES À JEUX
DE QUADRILLE DU XVIII^e SIECLE
SIGNÉES DE MARIVAL LE JEUNE
À ROUEN FECIT**

en ivoire et nacre gravés et peints, laiton doré, de forme rectangulaire ornées de scène de faune, bacchus et angelots musiciens. XVIII^e siècle

Dans un coffret en cuir

Petites boîtes en ivoire H : 1,5 – L : 8 – P : 6 cm
Coffret : H : 3,5 – L : 20 – P : 15 cm

6 000 - 8 000 €



121



123





124
PAIRE DE CASSOLETTES
EN ATHÉNIENNE

en marbre blanc, monture en bronze ciselé et doré. De forme pansue, la partie supérieure est formée par une galerie ajourée de motifs géométriques surmontée d'une urne flammée. La panse est à décor de têtes de Bacchus et d'une guirlande de pampres. Piètement tripode formé de trois montants à rangs perlés terminés par des sabots de cervidés. Tige centrale à décor d'un serpent enroulé. D'après un modèle de Gouthière, fin du XVIII^e siècle

H. 41,5 ; L. 18,5 cm
(Usures, accidents)

PROVENANCE
Ancienne Collection Edmond de Rothschild
À l'actuel propriétaire

12 000 - 15 000 €



détail



125
EXCEPTIONNEL
CARTEL D'APPLIQUE

en bronze ciselé et doré. La platine est ornée d'une lyre dans laquelle s'inscrit le cadran dans un entourage de guirlandes de fleurs. En partie haute, elle est ornée d'un noeud de ruban. En partie inférieure, deux branches de lauriers entrecroisées, sur fond de passementerie et tissu en chute. Cadran émaillé signé LEFAUCHEUR Horloger du Roy présentant les heures en chiffres romains.

Époque Louis XVI

H. 162; L. 80 cm

30 000 - 50 000 €



détail

126
EXCEPTIONNELLE PAIRE
DE VASES MÉDICIS

en marbre vert de Mer et monture
en bronze ciselé et doré à motifs
de masques de barbus, frises d'acanthes,
feuillages et feuilles d'eau. Contre socle
carré en marbre rose veiné.
Italie, travail romain, vers 1800, dans l'esprit
de Luigi Valadier

H : 34 cm
(Restaurations au marbre et accident au bronze)

30 000 - 40 000 €



127
IMPORTANT
BACCHUS ASSIS

en bois sculpté et redoré coiffé
d'une guirlande de pampres
de vigne et portant une coupe.
Époque XVIII^e siècle
Dorure postérieure

H : 108 cm
(Usures à la dorure, fentes
et quelques manques)

6 000 - 8 000 €



détail

128
PAIRE DE BRÛLE-PARFUM

en forme d'urne à l'antique en onyx,
monture en bronze ciselé et doré.
Anses figurant deux têtes de Bacchantes
et guirlandes de pampres. Ils reposent
sur un piédoche à frises godronnées
et feuilles lancéolées.
Monture d'époque Louis XVI

H. 25 ; L. 14 cm

6 000 - 8 000 €





130



129

129

PAIRE D'IMPORTANTES APPLIQUES

à trois bras de lumière en bronze finement ciselé et doré. Le fût en forme d'urne flammée à cannelures est surmonté d'un noeud de ruban. Il est orné de feuilles d'acanthes terminées par une graine éclatée.

Les bras de lumière, de forme mouvementée et à riche décor feuillagé sont ornés en leur extrémité de bouquets de pampres. Binet ciselé de feuilles d'acanthé, bobèche à rang perlé.

Fin du XVIII^e siècle

H. 61 ; L. 42 ; P. 33 cm

12 000 - 18 000 €

130

CONSOLE DEMI-LUNE ET SON TRUMEAU

en bois mouluré sculpté laqué crème et or. La console à ceinture arrondie est ornée de volatiles aux ailes déployées retenant des guirlandes fleuries et feuillagées.

Elles reposent sur quatre pieds balustre à cannelures. Le trumeau en deux parties reprend le décor de fleurettes et volatile. Travail napolitain de la fin du XVIII^e siècle

Miroir rapporté ; bois relaqués
Console : H. 92,5 ; L. 148,5 ; P. 63 cm
Trumeau : H. 283 ; L. 147 ; P. 7,8 cm

PROVENANCE

Vente Sotheby's, lot 285, Juillet 2008
Ancienne collection privée
Collection privée, Saône-et-Loire

5 000 - 7 000 €

Trumeau vendu sur désignation





131

**131
PAIRE D'URNES COUVERTES**

De forme balustre en marbre rose veiné et garniture de bronze ciselé doré à décor de masque, guirlandes de fruits, fleurs et chutes. Frises d'entrelacs et frises de postes. Le couvercle est surmonté d'une prise en forme de graine éclatée. Socle à refends ornés de motifs de rosaces. Style Louis XVI, époque XIX^e siècle (monture). Marbre probablement antérieur

H. 48 cm
(Manques et restaurations, rebouchages)

6 000 - 7 000 €

**132
CONSOLE DEMI-LUNE
ET SON TRUMEAU**

en bois mouluré sculpté laqué crème et or. La console à ceinture arrondie est ornée de volatiles aux ailes déployées retenant des guirlandes fleuries et feuillagées. Elles reposent sur quatre pieds balustre à cannelures. Le trumeau en deux parties reprend le décor de fleurettes et volatile. Travail napolitain de la fin du XVIII^e siècle Miroir rapporté; bois relaqués

Console : H. 92 ; L. 150 ; P. 63 cm
Trumeau : H 283. ; L. 147,5 ; P. 7,8 cm

PROVENANCE
Vente Sotheby's, lot 285, Juillet 2008
Collection privée, Saône-et-Loire

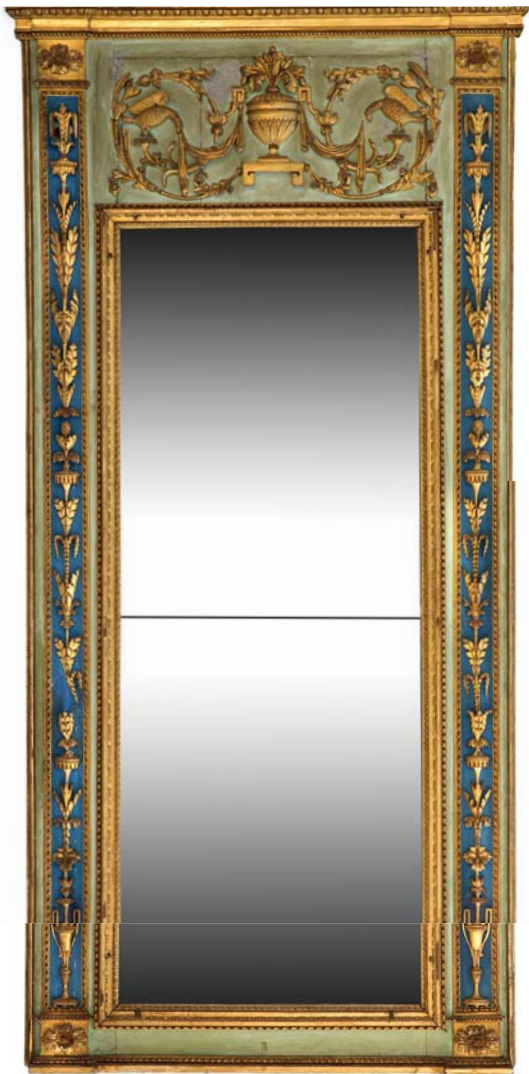
5 000 - 7 000 €

Trumeau vendu sur désignation



132





133



134



**133
CONSOLE GÉNOISE
ET SON TRUMEAU**

La console, de forme rectangulaire est en bois sculpté et anciennement doré. Elle est ornée en ceinture d'un décor sculpté de fleurs en guirlandes et en chutes, et centrée d'un masque de lion. Elle repose sur quatre pieds fuselés cannelés feuillagés réunis par une entretoise en X surmontée d'une urne à l'antique en bois peint. Plateau de marbre brèche Médicis. Époque XVIII^e siècle. À rapprocher du sculpteur en meuble néoclassique italien Giuseppe Maria Bonzanigo.

H. 99 ; L. 135 ; P. 67 cm

Le trumeau, de forme également rectangulaire est en bois sculpté, mouluré peint et doré. Il est orné en fronton d'une urne antique sur un socle dans un entourage d'entrelacs, oiseaux et chute de draperies. Les côtés sont sculptés d'une alternance de vases et de gerbes de blé, rangs perlés.

H. 280 ; L. 137 cm

10 000 - 15 000 €

Trumeau vendu sur désignation

**134
PAIRE DE CHENETS**

en bronze ciselé et doré à décor d'urnes flammées à l'antique, trophées d'armes, pomme de pin reposant sur un balustrade ajourée d'entrelacs et frise de lauriers. Époque Louis XVI

H. 35 ; L. 32,3 ; P. 8 cm

(Parties redorées, oxydations)

6 000 - 8 000 €

135

**EXCEPTIONNEL LUSTRE
DU PALAIS DORIA**

Lustre d'apparat dit «à lacets» à dix-huit bras de lumière en cristal de roche, perles de cristal de roche, pampilles et perles de cristal. La cage en bronze et laiton, de forme mouvementée est ornée en son sein de fils de laiton à perles en cristal de roche entrelacés. En partie basse de la cage, onze cristaux de roche sont suspendus. Boule à l'amortissement. Bobèches en cristal à décors torsadés. Percée pour l'électricité. XVIII^e siècle

H. 150 ; L. 98 cm environ

10 000 - 15 000 €

Vendu sur désignation

136

PAIRE DE MARQUISES

en bois mouluré sculpté laqué crème à décor de filets rubannés. Accotoirs à manchettes terminés en enroulement. Descente d'accotoirs légèrement incurvée. Ceinture droite à dés de raccordement à rosaces. Elles reposent sur quatre pieds fuselés à cannelures rudementées. Garniture de satin bleu à motif de gerbes de blé. Époque Louis XVI.

Trace d'estampille

H. 89,5 ; L. 101 ; P. 64,5 cm

(Trous de ver, usures à la laque, accidents, soulèvements)

PROVENANCE

Collection privée, Saône-et-Loire

5 000 - 7 000 €





137

**137
PAIRE D'APPLIQUES**

en bronze ciselé et doré. La platine est ornée de deux enfants drapés à l'antique dont le corps se termine par une gaine. Ils soutiennent de leurs bras deux lumières asymétriques à décor feuillagé et de doubles voutes. Seconde moitié du XVIII^e siècle

Dimensions : H. : 50,5 cm ; L. : 24 cm
(Redorées et électrifiées)

3 000 - 5 000 €



138

**138
PENDULE BORNE**

en bronze ciselé, monture en fer forgé en forme de cage ajourée à motifs géométriques et chiffres romains. En partie inférieure dans deux réserves, frise en bas-relief ornée de deux putti représentant l'allégorie de l'architecture et de la sculpture. Cadran émaillé présentant les heures en chiffres arabes signé Paulin à Paris. Socle en bronze simulant un mur de briques. Il repose sur quatre pieds boules. Elle est surmontée d'un putti ailé présentant à ses pieds des instruments de mesure. Les côtés sont ornés de trophées sur le thème de l'architecture. XIX^e siècle

H. 50 ; L. 25 ; P. 15,6 cm
(Manque le balancier ainsi que le verre, éclat à l'émail, oxydations, instruments de géométrie manquants)

4 000 - 6 000 €

**139
ÉLÉGANTE TABLE DE SALON**

en acajou et placage d'acajou flammé à plateau de forme rectangulaire ouvrant en ceinture par un tiroir. Les montants ornés de grattoirs en bronze doré en partie supérieure reposent sur des pieds gaines terminés par des roulettes. Ils sont réunis par une tablette d'entretoise à galerie de cuivre ajouré.

Estampillée C.C SAUNIER.
Époque Louis XVI

H. 74,5 ; L. 82 ; P. 48,5 cm
(Fentes, rayures, restaurations d'usage)

6 000 - 8 000 €

Claude-Charles Saunier (1735-1807), reçu maître le 31 juillet 1752.

**Claude-Charles
Saunier**



139

Étienne Blavet



140

ÉTIENNE BLAVET (1751-1827)

Paire de bronzes aux amours, l'un portant une corbeille de fruits, le second cueillant une fleur. Épreuves en bronze à patine brune.

Socle de forme rectangulaire en marbre rouge griotte, bronzes d'appliques à décor de deux écussons « Il commence par cueillir des fleurs » et « Il finit par porter à fruits ».

Fin du XVIII^e siècle

H. 34 ; L. 20,5 ; P. 14,7 cm
(Oxydations, accident sur un socle)

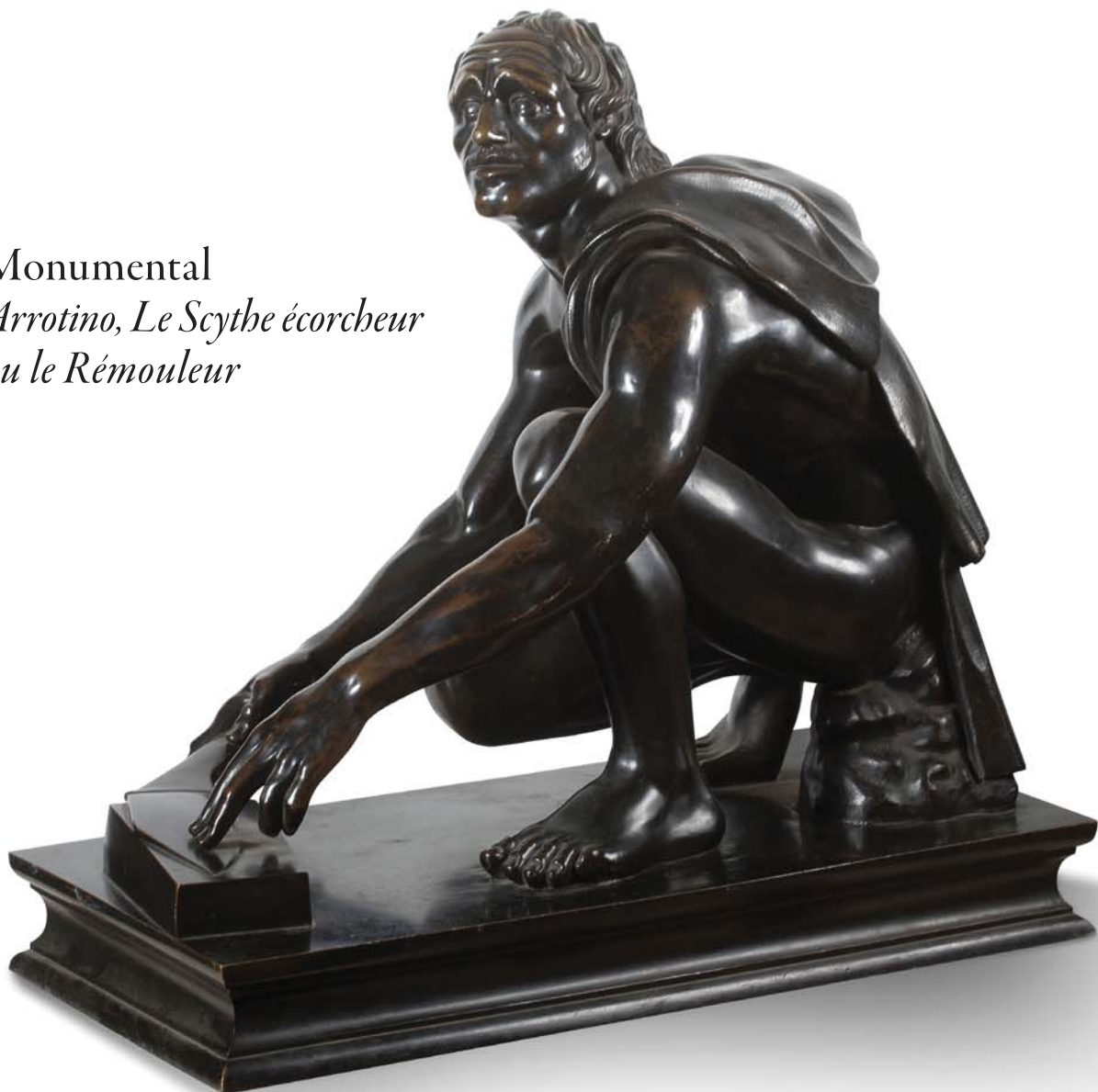
8 000 - 12 000 €



détails



Monumental
*Arrotino, Le Scythe écorcheur
ou le Rémouleur*



141
ÉCOLE FRANÇAISE, FIN DU XVIII^E
- DÉBUT DU XIX^E SIÈCLE

*L'Arrotino ou Le Scythe écorcheur
ou le Rémouleur*

Important bronze à patine brune
H 69,5 cm et terrasse 72,5 x 36 cm

ŒUVRES EN RAPPORT

-Giovanni Battista Foggini (1652-1725),
Arrotino, copie d'après l'antique, marbre
blanc, H. 110 x L. 105 x P. 51 cm, Paris,
musée du Louvre, n°inv.MR 1853 ;
-École française du XVII^e siècle, L'Arrotino
d'après l'antique, bronze, fonte de Vinache,
Parc du château de Versailles.

20 000 - 30 000 €

Le modèle original de ce bronze est un marbre antique appelé Arrotino ou Le Rémouleur ou encore Le Scythe écorcheur, conservé au Palais des Offices de Florence. L'œuvre, acquise par le cardinal Ferdinand de Médicis à la famille romaine Mignanelli, puis envoyée à Palerme en 1800, a pu échapper au Traité de Tolentino de 1797. Si l'œuvre n'est pas envoyée en France, elle bénéficie d'un important succès. Les français ont connaissance de l'antique grâce à la copie réalisée par Foggini pour le château de Versailles et grâce aux nombreuses réductions réalisées en bronze. Au XIX^e siècle, l'exemplaire du sculpteur italien est déplacé aux Tuileries puis est de nouveau installé à Versailles, sur l'escalier du parterre nord du parc, en pendant à la Vénus accroupie de Coysevox fondue par les frères Keller.

Antoine Tardiveau



142 RARE BONBONNIÈRE

en micro-mosaïque. De forme ronde, le couvercle est orné d'une scène mythologique en micro-mosaïque figurant le dieu Chronos et les trois déesses du destin, sur fond de ciel. Elle est soulignée d'une bordure florale en or jaune finement ciselé. Monture en écaille, intérieur en or rose.

Italie, probablement Rome, premier quart du XIX^e siècle

Diam. 9,4 cm

Poids brut : 177 gr

18 000 - 22 000 €

PROVENANCE
Collection privée, Paris

Antoine Tardiveau, maître à Paris en 1798-1799 au 17 rue Greneta

Note: Une bonbonnière conservée dans les collections du Victoria & Albert Museum est à rapprocher de notre modèle. Elle est dotée d'une monture en écaille et or, du même orfèvre. Le couvercle est ornée d'une micro-mosaïque représentant deux cygnes.



détail



143 D'APRÈS LOUIS-SIMON BOIZOT (1743-1809)

Iphigénie et Chryses

Paire de bustes en bronze à patine brune sur piédouche. Ils reposent sur un socle en marbre rouge cerclé d'un rang perlé et d'une couronne de lauriers en bronze ciselé et dorés.

XIX^e siècle

H. 49 ; L. 17 ; P. 17 cm

(Usures à la patine, usure à la dorure, éclats aux socle)

PROVENANCE
Collection Karl LAGARFLED

10 000 - 15 000 €



144
PAIRE DE FLAMBEAUX
AUX DAUPHINS

en bronze ciselé et doré.
Le fût en forme de bulbe
est formé par deux dauphins
aux queues entrelacées.
Base circulaire à godrons
et feuillages.
Fin de l'époque Louis XVI
H. 17 cm

2 000 - 3 000 €



145

145
AIGLE NATURALISTE
AUX AILES DÉPLOYÉES

Épreuve en bronze ciselé et doré. Sur un pied
en marbre rose formé d'une colonne cannelée.
Contre-socle circulaire en bronze doré.
XVIII^e siècle
H. 38 cm

3 000 - 5 000 €

146
SECRÉTAIRE

en placage de bois de rose et de satiné
marqueté en quartefeuille. Il ouvre en partie
supérieure par deux rideaux coulissant
découvrant casiers et tiroirs. La ceinture
découvre une surface d'écriture gainée
de cuir et munie de deux tiroirs latéraux
dont l'un présente un encrier. En partie
basse, deux portes. Les montants légèrement
arrondis sont ornés de chutes en bronze
finement ciselé et doré à motif de guirlandes
de lauriers, ils reposent sur les pieds
cambrés recouverts de sabots.

Estampillé RVLC et JME
sur le montant droit arrière.
Époque Transition.
Plateau de marbre brèche (restauré)

H. 117,5 ; L. 69 ; P. 39 cm

12 000 - 15 000 €

Roger Vandercruse dit Lacroix ou RVCL (1728-
1799), reçu maître le 6 février 1755..



146

Robert Osmond

147

ROBERT OSMOND (1711-1789), D'APRÈS

Élégante pendule en forme d'urne à l'antique en bronze patiné bleu nuit, et bronzes ciselés dorés. Elle repose sur un piédouche à cannelures, frises de perles et de feuilles d'acanthé. Les anses sont ornées de deux têtes de satyres coiffés de deux serpents aux queues entrecroisées. Le couvercle à décor de fleurons est surmonté d'une prise en forme de graine. Haut socle orné de rangs perlés et frises d'acanthés. Contre-socle en marbre blanc orné d'un décor ajouré en bronze ciselé et doré d'entrelacs.

Cadran émaillé signé Ragot à Paris, présentant les heures en chiffres arabes, les minutes en chiffres romains. Il est orné d'un noeud de ruban et sur les côtés de larges guirlandes de lauriers en chutes.

Mouvement à fil. Pieds toupies.

Époque Transition

H. 50 ; L. 27 ; P. 17 cm

(Avec son balancier, usures à la patine du vase, légères oxydations)

15 000 - 20 000 €



147

148

SUITE DE QUATRE FAUTEUILS À DOSSIER MEDAILLON

en hêtre mouluré sculpté et laqué gris. Accotoirs pour manchettes terminés en enroulements, supports d'accotoirs incurvés. Ceinture à dés de raccordement à fleurons. Pieds fuselés et cannelés.

Époque Louis XVI

H. 92,5 ; L. 57 ; P. 52 cm

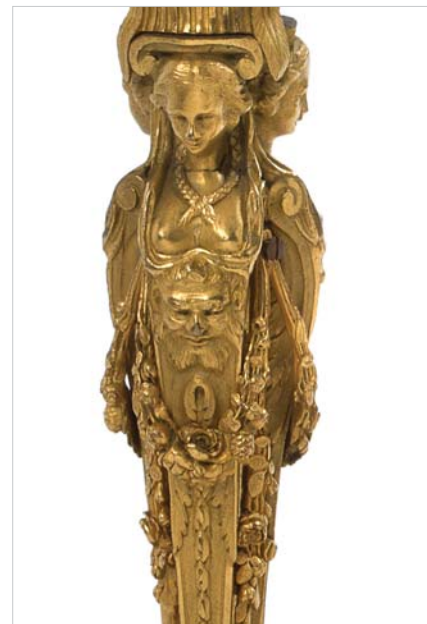
1 000 - 1 500 €



148



149



détail

D'après un dessin
de Jean-Démosthène
Dugourc

149
PAIRE DE FLAMBEAUX
AUX CARIATIDES

en bronze ciselé et doré. D'après un modèle de Jean-Démosthène DUGOURC (1749-1825) Le fût à motif de trois cariatides et guirlandes de fleurs est surmonté d'une bobèche en forme de trépied antique à masque de lion. Il repose sur une base à doucine ornée d'un rang perlé et de feuilles d'acanthé. Vers 1800
H. 34 cm

5 000 - 7 000 €

150
PAIRE DE FAUTEUILS
À DOSSIER MÉDAILLON

en hêtre mouluré sculpté et relaqué gris. Accotoirs pour manchettes terminés en enroulements, descente d'accotoirs incurvé, pieds fuselés cannelés et rudentés, réunis par un dé de raccordement à fleurons. Époque Louis XVI
H. 89 ; L. 59 ; P. 38 cm

400 - 600 €



150



**151
RARE PAIRE D'APPLIQUES**

en bronze finement ciselé et doré. La platine est ornée de deux figures de femmes à l'antique dont le corps se termine en gaine. Elles supportent chacune deux bras de lumières en forme de cornes d'abondance d'où s'échappent grappes, feuilles de chênes, glands, ainsi qu'un binet en forme de grenade éclatée. Elles sont sommées d'un bouquet fleuri et feuillagé. En partie inférieure, la platine est ornée d'une coquille. Deuxième moitié du XVIII^e siècle

Dimensions : H. 47 ; L. 28 cm
(Électrifiées ; un bras de lumière restauré et redoré)

PROVENANCE
Collection privée belge

15 000 - 18 000 €

Ces appliques reflètent la quintessence du goût en vigueur entre les deux périodes de règnes successives. Composées à la fois d'un décor riche et complexe mais également marqué d'une certaine sobriété naissante, notamment par l'usage iconographique des cariatides annonçant le retour d'un style antiquisant. Des appliques au décor semblable de femmes gainées ou à termes de femmes et attribuées à Jean-Louis Prieur (1732-1795) se trouvent dans les collections du musée Nissim de Camondo.



**152
FAUTEUIL**

en bois naturel mouluré sculpté et relaqué blanc. Dossier de forme cabriolet, accotoirs à manchettes, descentes d'accotoirs incurvées à cannelures. Ceinture de forme arrondie. Pieds fuselés cannelés. Époque Louis XVI. Porte une estampille E. MICHARD sous la ceinture

H. 90; L.63 ; P.51,5 cm

1 000 - 1 500 €



152

153

PAIRE DE VASES

de forme balustre, la panse à cannelures torsées ornée de guirlandes de perles.

Col évasé cannelé, anses latérales à rainures.

Piédouche reposant sur une base de forme carrée à doucine et rang perlé. Feuilles lancéolées en partie inférieure.

Fin du XVIII^e siècle

H. 23 ; L. 11 cm

1 000 - 1 200 €



Nadal L'ainé



estampille

154

FAUTEUIL À HAUT DOSSIER

en bois naturel mouluré sculpté et doré à motif de frises de postes, feuilles d'acanthe et pommes de pin. La ceinture arrondie est réunie par des dés de raccordement à rosace. Il repose sur quatre pieds fuselés à cannelures rudentées.

Porte l'estampille J.NADAL.LAINE.

XVIII^e siècle

H.100 - L.66,5 - P.62,5 cm

(Usures à la dorure, manque le châssis du dossier, accident et restauration au montant du dossier gauche)

PROVENANCE

Collection privée, Paris

1 000 - 1 200 €

Jean-René Nadal (1733-1783). Reçu maître le 22 septembre 1756

155

**PAIRE DE VASES
DE FORME MÉDICIS**

en bronze ciselé et redoré ornés en relief d'une bacchanale en frise dans l'esprit de Valadier. Sur la première figurent des putti jouant avec une chèvre, et sur la seconde, des putti mangeant des grappes de raisin. Piédouche orné d'une double frise de feuilles d'acanthé et d'entrelacs. Base en marbre gris. Fond en fonte de fer. Italie, vers 1800

H. 25 ; L. 16 cm
(Accidents, restaurations)

6 000 - 8 000 €



155

156

**PAIRE DE CASSOLETTES
AUX SATYREUX**

en marbre Campan et bronze ciselé doré. Vases couverts formant de cassolettes à riche ornementation de bronze ciselé et doré figurant deux petits satyres assis sur le haut de la panse, prise en forme de bouton, frises d'acanthés, guirlandes de pampres. Le piédouche repose sur un socle de forme rectangulaire à pans coupés, terminé par huit pieds de cervidés.

Époque XIX^e siècle, dans le goût de Gouthière

H. 45 ; L. 29 ; P. 15,5 cm

6 000 - 8 000 €



156



détail



détail



157
PAIRE DE COLONNES
OBÉLISQUES

en albâtre reposant sur quatre pieds boules.
Socles ornés d'un décor appliqué de
couronnes de lauriers en bronze ciselé doré
et denticules. Contre-socle en marbre noir.
Italie, Rome, XIX^e siècle

H totale : 58 cm
(Restauration sur l'un et chocs)

3 000 - 5 000 €



158
PAIRE DE CANDÉLABRES
AUX INDIENS

en bronze ciselé et patiné à six bras
de lumières. Socle de forme ronde
en marbre blanc.
Époque XIX^e siècle

H. 80 ; L. 34 cm

8 000 - 12 000 €



AGUTTES



D'après un modèle
de François Duquesnoy



159
ÉCOLE FRANÇAISE DU DÉBUT
DU XIX^E SIÈCLE, D'APRÈS UN MODÈLE
DE FRANÇOIS DUQUESNOY (1597-1643)

Apollon

Sculpture en marbre blanc
Porte une signature (sans doute rapportée)
« A. Canova. Ap. A »

H. : 100 cm
(Salissures et restauration au bras droit)

LITTÉRATURE EN RAPPORT
Marion Boudon-Machuel, *François Duquesnoy*
(1597-1643), Paris, Arthéna, 2005, In.55 dér.1
p.271.

6 000 - 8 000 €



160

**160
PAIRE DE FLAMBEAUX**

en bronze ciselé et doré en quatre parties. Le fût orné de cannelures, le socle de forme ronde est orné d'un décor de feuilles d'acanthé, d'une frise de palmettes, de cygnes alternant avec des profils féminins. Époque Restauration

H. 29 cm

2 000 - 3 000 €



161

**161
PAIRE DE CANDÉLABRES
AUX AMOURS ET AUX FLÈCHES**

en bronze patiné, ciselé et doré à deux bras de lumières ornés de têtes de griffons terminés en enroulement. Binet orné de palmettes. Le fût central en forme de flèche est retenu par la figure d'un amour ailé tenant la massue d'hercule Il repose sur une base hexagonale ornée d'un décor appliqué de palmettes et d'une tête de femme drapée. Époque Empire

H. 46,5 ; L. 20 ; P. 10 cm

1 000 - 1 200 €

**162
PENDULE À MINERVE**

en marbre blanc et bronze ciselé doré. Le cadran émaillé blanc présente les heures et les quarts en chiffres arabes. Il est flanqué d'une figure de Minerve en pied et d'un faisceau de licteur enrubanné. Il est surmonté d'un trophée d'armes et repose sur un socle de forme oblongue orné d'un décor en frise de putti musiciens. Il repose sur quatre pieds griffes. XIX^e siècle

H. 43 ; L. 30 ; P. 12,5 cm
(Manque le balancier)

1 200 - 1 500 €



163

**163
PENDULE EN FORME DE TEMPLE
À L'ANTIQUE**

en bronze patiné, ciselé et doré. Le cadran émaillé blanc signé JEAN-FRANÇOIS CRONIER, Rue Saint Honoré à Paris présente les heures en chiffres romains et les quart en chiffres arabes. Souligné d'une bordure à rangs de perles, il s'inscrit dans un décor de bronzes ciselés et doré appliqué : en partie haute, deux Victoires sonnant la trompette, et montants à décor de trépieds antiques. En partie basse, décor ajouré d'un fanion et draperies en chutes. Mouvement à fil.

Premier quart du XIX^e siècle

H. 41,5 ; L. 20 ; P. 12,5 cm
(Avec son balancier)

4 000 - 6 000 €



162

164

D'APRÈS L'ANTIQUE

Buste de l'Apollon du Belvédère.

Sculpture en plâtre

H. 60 cm

PROVENANCE

Collection privée, Paris

1 500 - 2 000 €

165

ÉCOLE FRANÇAISE DU XIX^E SIÈCLE

D'APRÈS ANTOINE COYSEVOX (1640-1720)

Vénus accroupie dite aussi Vénus pudique

Bronze à patine brun foncé. Elle repose sur une base en bronze doré et ciselé estampillée Beurdeley (BY) au revers (H. : 7,5 cm)

H. 32,5 cm et terrasse L. 32 x P. 16, 6 cm

ŒUVRES EN RAPPORT

- Antoine Coysevox, *Vénus accroupie Borghèse*, 1684-1686, marbre, H.135 cm, Paris, musée du Louvre, inv. MR 1826 ;

- *Vénus accroupie Borghèse*, réplique romaine du II^e siècle ap. J.-C., d'après un original grec du III^e siècle av. J.-C., marbre, H.89 cm, Paris, musée du Louvre, inv. MR 372.

LITTÉRATURE EN RAPPORT

Alexandre Maral, Valérie Carpentier-Vanhaverbeke, *Antoine Coysevox, 1640-1720, le sculpteur du Grand Siècle*, Paris, Arthéna, 2020, pp. 114-118.

PROVENANCE

Collection privée, Paris

1 800 - 2 200 €



164



D'après Antoine Coysevox

Ce bronze représentant Vénus accroupie s'inspire du marbre réalisé par Antoine Coysevox en 1686 pour l'escalier du parterre nord du parc du château de Versailles d'après le célèbre modèle antique conservé à Florence au Palais des Offices.

165



168

**166
PAIRE DE CHENETS**

en bronze patiné, ciselé et doré de forme rectangulaire, ornés de deux motifs appliqués de chars à l'antique, sommés de pommes de pin.
Époque début XIX^e siècle
H. 22 ; L. 32 ; P. 6 cm

2 500 - 3 000 €



166



167

**167
PAIRE DE PETITS FLAMBEAUX**

en bronze doré en forme de colonne cannelée torsadée. Base et bobèche de forme carrée à pans coupés.
Époque Louis XVI
H. 15 ; L. 7 ; P. 7 cm

800 - 1 000 €

**168
FLAMBEAU**

en bronze patiné, ciselé et doré à trois bras de lumières à motif d'une cariatide en pied. Base de forme quadrangulaire ornée d'un décor d'applique en palmettes terminé par une base à doucine à motif également de palmettes et d'une victoire ailée. Fût en forme de vase à anses sommée d'une nuée.
Époque Empire
H.60 ; L. 23 cm

500 - 700 €

**169
PENDULE DE FORME TEMPLE**

en marbre blanc et bronze ciselé doré. Le cadran annulaire émaillé blanc présente les heures en chiffres arabes. Il repose sur une terrasse de forme ronde à galerie ajourée reposant sur quatre colonnes doriques. Socle de forme ronde. Le cadran est surmonté d'un toit en forme de tente à l'antique
Époque XIX^e siècle
H. 43 cm ; L. 17,3 cm

1 000 - 1 200 €



169



D'après Christophe Gabriel Allegrain

170
CHRISTOPHE GABRIEL ALLEGRAIN
(1710-1795), D'APRÈS

Vénus au bain

Plâtre d'après l'original.
Signé à la base

PROVENANCE
Collection privée Paris

4 500 - 5 500 €

Jean-Baptiste Clésinger

171
JEAN-BAPTISTE CLÉSINGER
(1814 - 1883)

La Reine de Saba

Marbre blanc sculpté reposant
sur un piédoche. Signé et annoté
Troisième et dernière étude.

H. 68 cm
(Accident au socle)

6 000 - 8 000 €





172

**172
PENDULE DE FORME OVOÏDE**

en bronze laqué et bronze ciselé et doré à décor de guirlandes de fleurs, chutes de lauriers, anses double à décor feuillagé. Frise à mi-corps de postes. Repose sur un piédoche à cannelures. Socle de forme carrée. Contre-socle en marbre gris (quelques chocs). Cadran émaillé signé Lepaute à Paris. Signée Eugène Hazard à Paris sur le socle. XIX^e siècle

H. 37 cm
(Quelques manques à la laque)

3 500 - 4 000 €

**173
PAIRE DE LÉVRIERS AUX COLLIERES COUCHÉS, LES PATTES CROISÉES**

Épreuves en bronze patiné. Socle en bronze ciselé et doré orné de guirlandes de lauriers. Fin de l'époque Louis XVI

H. 11 ; L. 18 cm
(Usures à la patine)

4 000 - 6 000 €



173



**174
SÈVRES (GENRE DE)**

Paire de vases gobelet Rython en porcelaine émaillée blanche et biscuit rehaussés en or, formés d'une corne terminée par une tête de bouc reposant sur une base rectangulaire et à décor en bas-relief de putti tenant des lyres, palmettes et guirlandes de fruits. Marque apocryphe de Sèvres en creux au revers.

Deuxième moitié du XIX^e siècle
H. 24 cm, L. 20,5 cm
(Un éclat recollé prolongé par une fêlure sur le bord supérieur d'une corne)

800 - 1 200 €

175

**RARE PAIRE DE CANDÉLABRES
AUX CARIATIDES**

à trois bras de lumière en bronze patiné et ciselé doré. Chaque figure tient deux aiguières de ses mains. Elle supporte de sa tête une urne à l'antique ornée de têtes de lion de feuilles lancéolées, et est sommée d'une graine. Socle en marbre cerclé de bronze ciselé et doré à frises de feuilles d'eau. Époque Louis XVI

H. 61 ; L. 12 ; P. 12 cm
(Oxydations)

15 000 - 20 000 €



176

GRANDE PENDULE

en forme de lampe antique sur piédouche en bois peint et doré. La anse est à décor d'une figure de jeune femme ailée, dont le corps se termine en feuille d'acanthé. La panse est ornée sur le côté d'un masque de barbu; à mi-corps d'une frise de fleurons alternant avec des palmettes, et de godrons rayonnants. Base de forme carrée à décor d'une frise de feuilles d'acanthé.

Vienne, XVIII^e siècle

H. 64 ; L. 43 ; P. 19 cm
(Accidents, manque)

10 000 - 12 000 €



177



détails



**177
COUPE SUR PIED**

en bois fruitier sculpté d'un décor mythologique du cycle de Neptune et Amphitrite sur la panse. Fût balustre à noeuds reposant sur une base de forme ronde, le couvercle est surmonté d'un lion ailé supportant des armoiries d'alliances. Le couvercle est orné d'un décor sculpté de trophées d'armes, frise de lauriers, entrelacs, et piastres. La panse présente à mi-corps un décor de Dieux fleuves dans des réserves alternant avec des têtes de satyres. La base est ornée de trophées d'instruments de musique et de paysages miniatures dans des réserves.
Italie ou Allemagne, fin du XIX^e siècle.
Dans le goût de César Bagard (1620-1709)

H. 38 cm ; L. 10,4 cm
(Fente)

3 000 - 5 000 €

**178
PAIRE DE PLOYANTS**

en bois mouluré, finement sculpté et doré. Piètement en X à décor de coquilles, et fleurons terminés en enroulement. Garniture de velours de soie vert sur fond de velours jaune à larges feuilles dentelée à passementeries.
Style Louis XIV, époque début du XIX^e siècle
H. 53 ; L. 62 ; P. 41 cm
(Usures à la garniture, accidents)

5 000 - 7 000 €



178



179

**GRANDE PENDULE BORNE
DE FORME RECTANGULAIRE**

en bronze ciselé, gravé et panneaux de laque
du Japon. Décor toute faces en *takamaki-e*
et *hiramaki-e* à décor d'oiseaux branchés,
grues et canards. Cadran présentant
les heures en chiffres romains.

Socle orné de dragons aux quatre angles.

Époque Napoléon III

H. 38 ; L. 28,5 ; P. 19 cm
(Avec sa clé, manque le balancier,
restaurations, sauts de laque, trous)

3 000 - 5 000 €



180

MAISON CHARLES DE MARNYHAC

Jardinière en laque *takamaki-e*
et *hiramaki-e* et bronze ciselé et doré.
La partie supérieure formée d'une coupe
évasée à décor du Mont Fuji, à galerie
ajourée. Anses ornées de deux dragons
naturalistes aux ailes déployées. Piétement
tripode en bronze doré en forme
de tiges de bambous.
Réunis par une entretoise circulaire.
Signée MARNYHAC à Paris,
rue de la Paix. D'après un dessin très
probablement d'Édouard LIEVRE (1826-1886)

H. 120 ; L. 54 ; P. 36 cm
(Quelques manques à la laque)

12 000 - 15 000 €





181
PAIRE DE PAYSAGES

en *pietra dura* de forme rectangulaire figurant sur l'un une partie de chasse, et sur le second, une femme assise dans un paysage.

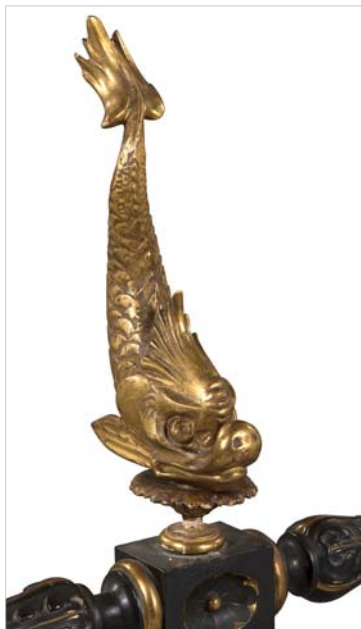
Italie, fin XVIII^e - début XIX^e siècle
Cadre en bois sculpté et doré d'une frise de feuilles d'eau et de chapelets.

11,5 x 17 cm (à vue)
(Manques, cadre accidenté)

7 000 - 9 000 €



détail



détail

**182
CABINET**

en bois noirci, bois doré et marqueteries de marbre de couleurs. Il ouvre en façade par neuf tiroirs et un vantail central à colonnes corinthiennes découvrant deux tiroirs. Décor de fleurs en *pietra dura* (muguet, aubépine, marguerite, lys, liseron, myosotis...). La caisse repose sur quatre grands pieds réunis par une entretoise en H ornée en son centre d'un dauphin. Galerie ajourée à balustrade et pots à feu. Pieds antérieurs fuselés et cannelés surmonté d'un balustre. Pieds postérieurs en forme de gaines à motifs de piastres. Travail de style Louis XIV, fin du XIX^e siècle

H. 165 ; L. 78,5 ; P. 36,2 cm
(Manques, restaurations d'usage, fentes)

3 000 - 5 000 €





183

183
MAISON ALPHONSE GIROUX
(1776-1886)

Coffret de forme rectangulaire en placage de bois de rose à décor losangé. Couvercle à doucine à décor d'un colibri en vol parmi des cerises en résine patinée et pierres dures. Garniture de bronze et bronze patiné brun tels que : baguettes d'encadrement, entrée de serrure, griffons et cartouches. Porte une signature à l'intérieur Alph. Giroux à Paris.

Époque Napoléon III.
Intérieur gainé de velours rouge

H. 21 ; L. 34 ; P. 24,5 cm
(Fentes sur le couvercle, fentes et usures au placage)

4 000 - 5 000 €



184

184
PAIRE DE PORTRAITS

en *pietra dura* figurant une femme accoudée à une barrière et un chasseur.

Italie, XIX^e siècle
Dans un cadre en bois sculpté et doré ornées de feuilles d'acanthé et frises de lauriers.

H. 25 x 16,3 cm (à vue) ;
P. 22,6 x 14 cm (à vue)
(Fentes)

800 - 1 200 €



185

185
GRAND GUÉRIDON
CIRCULAIRE

en placage d'acajou moiré. Le plateau circulaire en marbre peint est orné d'un décor polychrome à fond crème, de bouquets fleuris, frise de volatiles, portrait de jeunes filles néoclassiques dans des médaillons, paysage dans des réserves et scènes de pâturages et ruines. Le pourtour orné d'une frise de palmettes et frise de grecques. Il repose sur un fût octogonal mouluré d'acanthes et de fleurs, se terminant par un piétement polylobé à pointe de fleurs.

Travail Napolitain, vers 1830
H. 77,5 ; D. 106 cm
(Manques au placage et usures)

3 500 - 4 500 €



186

186
PARTIE DE GARNITURE
DE CHEMINÉE

en chêne et poirier sculpté, bronze patiné et doré comprenant une pendule formant socle de forme cylindrique surmontée d'une figure de l'amour bandant son arc. Le cadran accosté d'une figure de naïade et du dieu du temps. Chaque candélabre porte le chiffre de Madame Adélaïde (1777-1847), et est surmonté de deux enfants ailés supportant le monde, d'où il s'échappe un bouquet de cinq lumières. Pendule signée Drovin, mouvement de Pons, numéroté 3242. Paris, époque Louis-Philippe, vers 1840

H. 60 cm (candélabres)
H. 78 cm (pendule)
(Fentes)

8 000 - 12 000 €

187
TABLE DEMI-LUNE

en acajou et placage d'acajou, laiton et bronze. Elle repose sur cinq pieds fuselés à cannelures foncées de laiton bagués de bronze, pieds toupies. Fin de l'époque Louis XVI

H. 79 ; L. 180 ; P. 53,5 cm
(Restaurations)

800 - 1 200 €



187



détail

188

**188
PAIRE DE FLAMBEAUX
AUX SPHINGES AILÉES**

en argent à décor ciselé et repoussé. Fût en forme de colonne dorique à fines cannelures. Chapiteau orné d'une frise de cygnes alternant avec des masques, et frise de palmettes. Il repose sur une base de forme carrée à terrasse ornée d'une triple frise de godrons, dauphins et palmettes. La sphinge supporte de ses ailes un binet à cannelures et godrons rayonnants. Poinçon de moyenne garantie (1809-1819) Poinçons étrangers, probablement Europe du Nord

Poids brut : 707 gr
H. 27 ; L. 8,7 cm

2 000 - 3 000 €

**189
ÉLÉGANT FAUTEUIL
DE BUREAU TOURNANT**

en bois naturel mouluré, sculpté à dossier enveloppant. Accotoirs à manchettes, descente d'accotoirs sinueuse. Assise de forme ronde à dés de raccordements à motif de vires. Il repose sur quatre pieds fuselés cannelés. XIX^e siècle

H. 82 ; L. 62 ; P. 48 cm
(Restaurations, trous de ver et manques)

1 000 - 1 200 €

**190
JARDINIÈRE**

en bronze ciselé doré et patiné brun, de forme rectangulaire. Le piétement est formé par quatre cariatides, signées au dos Clodion. La partie supérieure est ornée de canneaux et d'une galerie ajourée de motifs de croisillons et vanneries simulées.

Base de forme rectangulaire à doucine en marbre vert supportant en son centre une urne à anses en forme de col de cygne. Style Louis XVI. Travail décoratif du XX^e siècle
H. 55 ; L. 57 ; P. 33,5 cm
(Usures à la patine, petits accidents et restaurations)

2 500 - 3 500 €



190



189



191

**191
MÉDAILLON**

de forme ovale en marbre vert sculpté
d'un profil d'empereur romain lauré.
Travail italien du XIX^e siècle
H. 29 ; L. 19 cm

2 000 - 3 000 €

**192
PAIRE D'ENCOIGNURES**

en bois naturel mouluré, laqué vert
rechampi blanc. Ouvrant en façade
par deux portes.
Travail provincial du XIX^e siècle
H. 97 ; L. 88 ; P. 61 cm
(Manques à la laque, craquelures)

600 - 800 €

**193
PIERRE LOISON (1816-1886)**

Jeune romain enlevant une Sabine
Épreuve en bronze à patine brune
Porte une marque de l'éditeur Raingo Frères.
Vers 1860
H. 77,5 ; L. 27,5 cm

2 000 - 3 000 €



193



192





194
CREIL (ATTRIBUÉ À)

Paire de vases de forme Médicis en grès beige munis de deux prises latérales en forme de tête de lion à fond noir, décor en grisaille de paysages animés tournants, la partie inférieure à décor en relief imitant la vannerie. Sans marque. Époque Empire.

H. 26,5 cm
(Un pied remplacé en bois, éclat sur le col de l'autre vase)

3 000 - 4 000 €

195
ECOLE FRANÇAISE DE LA FIN
DU XVIII^e SIÈCLE, DANS LE GOÛT
DE CLAUDE-MICHEL DIT CLODION
(1738-1814)

Bacchanale

Terre cuite en relief

15 x 35 cm (à vue)

2 000 - 3 000 €



bureau ouvert

196
BUREAU PLAT
ET SON CARTONNIER

en placage de loupe d'amboine et bronzes ciselés et dorés. La partie inférieure ouvre en façade par cinq tiroirs dont un en ceinture, deux tirettes latérales. Il découvre une surface d'écriture coulissante gainée de cuir vert doré aux petits fers. La partie supérieure présente en son centre un cartonnier à six tiroirs également gainé de cuir vert. Ornementation d'applique en bronze ciselé et doré à décor de couronnes de lauriers, cornes d'abondances, cygnes affrontés, brandons de lumière. Époque Restauration

H. 138,5 ; L. 123,5 ; P. 58,5 cm
L. totale avec tirettes 206 cm
(Quelques fentes, insolation; cuir : quelques chocs)

6 000 - 8 000 €



détail

197

PAIRE DE GRANDS CANDÉLABRES

en bronze ciselé et redoré à six bras de lumières et une tige centrale en forme de feuilles d'eau. Le fût en forme de colonne antique à chapiteau lotiforme se termine par trois pieds griffes sur lesquels des amours d'acanthé.

Travail du nord de l'Europe, 1^{er} quart du XIX^e siècle

H. 83 ; L. 37 cm

15 000 - 20 000 €



198

PAIRE DE CANDÉLABRES

en bronze ciselé et doré à six bras de lumière et une tige centrale, le fût en forme de colonne cannelée à chapiteau corinthien surmonté d'une toupie. Pied formé de trois cygnes, socle de forme ronde. Frise de feuilles d'eau.

Première moitié du XIX^e siècle

H. 60 ; L. 36 cm

6 000 - 9 000 €

199
ÉCOLE FRANÇAISE DU XIX^E SIÈCLE
DANS LE GOÛT DU XVIII^E SIÈCLE

La Source

Terre cuite

Dim. : 140 cm et socle H. : 8 cm
 (Restaurations)

4 000 - 6 000 €



199

Le sujet de ce plâtre patiné, une nymphe portant une cruche d'où s'écoule de l'eau et symbolisant la source, se développe durant le XVII^e siècle pour atteindre un vif succès tout au long du XIX^e siècle. Le traitement du drapé, des attaches aux cuisses et aux épaules, le travail de la chevelure font écho aux figures féminines de Clodion. Outre l'aspect séduisant de ces figures féminines rendu notamment par le jeu de modelage que permettent leurs « drapés mouillés » la profusion de ce type de sujets s'inscrit dans un contexte particulier qui est celui de la création de nombreuses fontaines dans l'espace urbain au XIX^e siècle.



200

200
PENDULE DE FORME LYRE

en bronze ciselé et doré, cadran surmonté d'une figure d'Apollon et deux cols de cygnes tenant une guirlande de fleurs. Le cadran est orné de chiffres en émail et repose sur un socle de forme quadrangulaire à décor de l'allégorie de la Tempérance. Pieds boules aplaties. Mouvement à fil.

Époque Restauration
 H. 49 ; L. 18 cm ; P. 12 cm
 (Avec sa clé)

1 200 - 1 500 €



201



202

201
ARCHER D'ALTO DE NICOLAS DELAUNE

Baguette en bois pernambouc
 Os en ébène monté en argent

Poids : 72.3 gr.
 (Bon état)

500 - 800 €

202
ARCHER DE VIOLON

Marque au fer Guistave Villaume
 Baguette en bois pernambouc. Os en ébène monté argent. Bouton non original

Poids : 57,6 gr.

200 - 300 €

203
ALTO DE FABRICATION FRANÇAISE
DE MIRECOURT VERS 1860-1870

Étiquette apocryphe de Didelot

390 mm
 Dans son étui
 (Bon état)

On y joint un archer de violon demi.

2 500 - 3 000 €

EXPERT POUR LES LOTS 201 À 203
 Yan Ullern



203

204

FRANÇOIS LINKE (1855-1946)

ATTRIBUÉE À

Vitrine haute entièrement marquetée en croisillons de bois de satiné, bois de rose et filets de bois sombre ouvrant en façade par une porte découvrant deux casiers. Les montants galbés sont réunis par une tablette mouvementée. La vitrine est ornée de bronzes ciselés dorés à motifs de bustes empanachés, filets feuillagés et acanthes en applique : encadrements, chutes et sabots. La partie supérieure à doucine est ceinte d'une lingotière en laiton doré et recouverte d'un marbre rose veiné.

Style Louis XV, époque XIX^e siècle

H. 145,5 ; L. 74 ; P. 41,5 cm
(Manques au placage)

20 000 - 25 000 €



204

205

RÉGULATEUR

en acajou et placage d'acajou, verre biseauté et filets de laiton doré. Le cadran émaillé présente les heures en chiffres romains et les minutes en chiffres arabes. Mouvement de la maison MARNYHAC à Paris.

Époque XIX^e siècle

H. 57 ; L. 37 ; P. 26 cm
(En état de marche, quelques chocs et restaurations d'usage)

4 000 - 5 000 €



205



206

ATTRIBUÉE À HENRY DASSON (1825-1896)

Ravissante petite table de salon en placage à décor géométrique d'une marqueterie de bois divers dite à la reine de fleurs dans des encadrements de filets de bois sombre et clair. Pieds légèrement galbés ornés de motifs de bronze réunis par une tablette d'entretoise. Plateau recouvert d'un verre biseauté et ceint d'une lingotière mouvementée.

Vers 1880

H. 73 ; L. 34,5 ; P. 28,5 cm
(Usures, soulèvements et quelques manques à la marqueterie)

4 000 - 5 000 €



207

207
SERVICE À LIQUEUR

comprenant trois flacons et douze verres en cristal taillé. Sur un plateau à fond de miroir de forme circulaire en bronze doré, la prise figurant deux cygnes, le fût en balustre. Deuxième moitié du XIX^e siècle

H. verres : 10 cm
H. carafes : 19 cm
H. bouchons : 6,5 cm
Dim. plateau : H. 37 ; D. 33 cm environ
(Un bouchon rapporté, éclats)

2 500 - 3 000 €

208
SÈVRES

Paire de vases glacières à têtes d'éléphant en porcelaine, à décor polychrome et or effectué en-dehors de la manufacture de scènes de ports animés et haltes de cavaliers dans des cadres rectangulaires sur fond rose orné de rinceaux feuillagés en or. La base carrée, le col et la doublure intérieure en bronze doré. Marques apocryphes de Sèvres au revers. La porcelaine de Sèvres vers 1820, la décoration parisienne vers 1830.

H. 37 cm.
(Accidents, restaurations et usures d'or importantes)

3 000 - 5 000 €

209
GROUPE

en porcelaine dans le style de Meissen et bronze doré formé de deux cygnes encadrant une figure de jeune jardinier tenant une bêche sur une terrasse en bronze doré à ornements rocaille surmonté d'une branche garnie de fleurs en porcelaine. La porcelaine de Samson du XIX^e siècle. Le bronze doré de style Louis XV.

H. 26 cm, L. 26 cm.
(Restauration à la bêche et manque une fleurs)

1 000 - 1 500 €



208



209



210

**PARIS (ATTRIBUÉ À LA MANUFACTURE
DE DIHLE ET GUÉRARD)**

Paire de vases en porcelaine de forme oblongue à bandeau reposant sur un piédoche et base carrée, le col à doucine, le fond décoré de bandes oranges et blanches, le bandeau à fond or à décor polychrome de deux paysages aux ruines antiques dans des cadres rectangulaires cernés d'arabesques, rubans, groupes de fruits et de figures antiques drapées en grisaille dans des losanges à fond rose. Sans marque. Fin du XVIII^e siècle, vers 1795-1800.

H. 33,5 cm.

(Restaurations au sommet des piédoches, le bandeau d'un vase restauré)

8 000 - 12 000 €

211
EXCEPTIONNELLE LUSTRE

en verre de Venise translucide et inclusion or à double fût balustre d'où s'échappent des bras de lumière chacun composé d'éléments en verre formés de corolles tubulaires et de palmettes à pendeloques renversées. Murano, Venise, XIX-XX^e siècle

140 x 180 x 90 cm environ

10 000 - 15 000 €

Vendu sur désignation



211

212
BACCARAT, ATTRIBUÉ À

Cave à liqueur en cristal taillé et monture en bronze ciselé et doré. Elle renferme quatre carafes et seize verres à décor gravé de frises de grecques. La cave en cristal présente un décor finement gravé sur fond mat s'insérant dans une monture en tige de bambous. Prise en forme de boutons et feuillages. Un système de blocage permet de maintenir le couvercle ouvert.

Seconde moitié du XIX^e siècle

H. 7 cm (verres) ; H. 16 cm (carafes)

H. 33 ; Diam. 30 cm (cave à liqueur)

(Éclats, carafes probablement rapportées)

4 000 - 5 000 €



212

détail



détail

213

JOSÉ MARIA DAVID (NÉ EN 1944)

Exceptionnelle table de salle à manger modèle «Guépards» en bronze à patine noire nuancée vert reposant sur deux montants décorés de deux guépards rampant. Plateau rectangulaire en épaisse dalle de verre. Fonte à la cire perdue épreuve 1/8, signée «José Maria David».

Cachet du fondeur Landowski.
Modèle créé en Avril 2008.

H : 74 - L : 250 - P : 120 cm

18 000 - 20 000 €

Vendu sur désignation



détail



CONDITIONS GÉNÉRALES DE VENTE

La vente sera faite au comptant et conduite en Euros.

Les acquéreurs paieront, en sus des enchères, des frais de 25% HT soit 30% TTC sur les premiers 150 000 €, puis au-delà de 150 001 €, 23% HT soit 27.6% TTC. (Pour les livres uniquement bénéficiant d'une TVA réduite : 25% HT soit 26,37% TTC).

Les acquéreurs via Drouot Digital paieront, en sus des enchères et des frais acheteurs, une commission de 1,80% TTC (frais 1,5% HT et TVA 0,30%) qui sera reversée à la plateforme Drouot Digital (cf. Enchères via Drouot Digital).

Attention :

- + Lots faisant partie d'une vente judiciaire suite à une ordonnance du Tribunal avec des honoraires acheteurs de 14.40 % TTC
- ° Lots dans lesquels la SVV ou un de ses partenaires ont des intérêts financiers.
- * Lots en importation temporaire et soumis à des frais de 5,5 % (20 % pour les bijoux, les automobiles, les vins et spiritueux et les multiples – casques de F1 par exemple) à la charge de l'acquéreur en sus des frais de vente et du prix d'adjudication, sauf si acquéreur hors UE.
- ~ Lot fabriqué à partir de matériaux provenant d'espèces animales. Des restrictions à l'importation sont à prévoir.

Le législateur impose des règles strictes pour l'utilisation commerciale des espèces d'animaux inertes. La réglementation internationale du 3 Mars 1973 (CITES) impose pour les différentes annexes une corrélation entre le spécimen et le document prouvant l'origine licite. Ce règlement retranscrit en droit Communautaire Européen (Annexes A/B/C) dans la Règle 338/97 du 9/12/1996 permet l'utilisation commerciale des spécimens réglementés (CITES) sous réserve de présentation de documents prouvant l'origine licite ; ces documents pour cette variation sont les suivants :

- Pour l'Annexe A : C/C fourni reprenant l'historique du spécimen (pour les spécimens récents)
- Pour l'Annexe B : Les spécimens aviens sont soit bagués soit transpondés et sont accompagnés de documents d'origine licite. Le bordereau d'adjudication de cette vacation doit être conservé car il reprend l'historique de chaque spécimen. Pour les spécimens récents protégés repris au Code de l'Environnement Français, ils sont tous nés et élevés en captivité et bénéficient du cas dérogatoire de l'AM du 14/07/2006. Ils peuvent de ce fait être utilisés commercialement au vu de la traçabilité entre le spécimen et les documents justificatifs d'origine licite. Les autres spécimens bénéficiant de datation antérieure au régime d'application (AM du 21/07/2015) peuvent de ce fait être utilisés commercialement.

Pour les spécimens antérieurs à 1947 présents sur cette vacation, ils bénéficient du cas dérogatoire du Règle 338/97 du 9/12/1996 en son article 2 m permettant leur utilisation commerciale. En revanche, pour la sortie de l'UE de ces spécimens un Cites pré-convention est nécessaire. Pour les spécimens d'espèce chassables (CH) du continent Européen et autres, l'utilisation commerciale est permise sous certaines conditions. Pour les espèces dites domestiques (D) présentes dans cette vacation, l'utilisation commerciale est libre. Pour les spécimens anciens dits pré-convention (avant 1975) ils respectent les conditions de l'AM du 23/12/2011 et de ce fait, peuvent être utilisés commercialement. Les autres spécimens de cette vacation ne sont pas soumis à la réglementation (NR) et sont libres de toutes utilisations commerciales. Le bordereau d'adjudication servira de document justificatif d'origine licite. Pour une sortie de l'UE, concernant les Annexes I/A, II/B et III/C un CITES de réexport sera nécessaire, celui-ci étant à la charge du futur acquéreur.

GARANTIES

Conformément à la loi, les indications portées au catalogue engagent la responsabilité de la SAS Claude Aguttes et de son expert, tenant compte des rectifications annoncées au moment de la présentation de l'objet portées au procès-verbal de la vente. Les attributions ont été établies compte tenu des connaissances scientifiques et artistiques à la date de la vente.

L'ordre du catalogue sera suivi.

Une exposition préalable permet aux acquéreurs de se rendre compte de l'état des biens mis en vente. Cependant, les photos produites au catalogue valent exposition. L'état de conservation des œuvres n'est pas précisé dans le catalogue, les acheteurs sont donc tenus de demander des photos complémentaires, vidéos et/ou rapports de conditions. Le responsable de la vente et son équipe sont à la disposition de l'acquéreur pour cela. Les demandes doivent être adressées 24h avant la vente. Il ne sera admis aucune réclamation une fois l'adjudication prononcée. Les reproductions au catalogue des œuvres sont aussi fidèles que possible, une différence de coloris ou de tons est néanmoins possible. Les dimensions ne sont données qu'à titre indicatif. Il ne sera admis aucune réclamation une fois l'adjudication prononcée.

Le texte en français est le texte officiel qui sera retenu en cas de litige. Les descriptions d'autres langues et les indications de dimensions en inches ne sont données qu'à titre indicatif et ne pourront être à l'origine d'une réclamation. Il ne sera admis aucune réclamation concernant d'éventuelles restaurations ou accidents une fois l'adjudication prononcée. Les rapports de conditions demandés à la SAS Claude Aguttes et à l'expert avant la vente sont donnés à titre indicatifs. Ils n'engagent nullement leurs responsabilités et ne pourront être à l'origine d'une réclamation juridique.

ENCHÈRES

Le plus offrant et dernier enchérisseur sera l'adjudicataire.

En cas de double enchère reconnue effective par le Commissaire-priseur, le lot sera remis en vente, tous les amateurs présents pouvant concourir à cette deuxième mise en adjudication.

En portant une enchère, les enchérisseurs assument la responsabilité personnelle de régler le prix d'adjudication, augmenté des frais à la charge de l'acheteur et de tous impôts ou taxes exigibles. Sauf convention écrite avec la SAS Claude Aguttes, préalable à la vente, mentionnant que l'enchérisseur agit comme mandataire d'un tiers identifié et agréé par la SAS Claude Aguttes, l'enchérisseur est réputé agir en son nom propre. Nous rappelons à nos vendeurs qu'il est interdit d'enchérir directement sur les lots leur appartenant.

Important : Le mode normal pour enchérir consiste à être présent dans la salle de vente.

ENCHÈRES PAR TÉLÉPHONE : Nous acceptons de recevoir des enchères par téléphone d'un acquéreur potentiel qui se sera manifesté avant la vente. Notre responsabilité ne pourra être engagée notamment si la liaison téléphonique n'est pas établie, est établie tardivement, ou en cas d'erreur ou omission relative à la réception des enchères par téléphone. ORDRE D'ACHAT : Nous acceptons les ordres d'enchérir qui ont été transmis. Nous n'engageons pas notre responsabilité notamment en cas d'erreur ou d'omission de l'ordre écrit.

ENCHÈRES VIA DROUOT DIGITAL OU AUTRE PLATEFORME LIVE

Une possibilité d'enchères en ligne est proposée. Elles sont effectuées sur le site internet drouotonline.com, qui constitue une plateforme technique permettant de participer à distance par voie électronique aux ventes aux enchères. Il est nécessaire de s'inscrire au préalable et veiller à ce que l'inscription soit validée. Un plafond d'enchère peut

être annoncé selon les ventes, il convient de déposer une caution au préalable afin d'enchérir librement pendant la vente. L'acquéreur via cette plateforme ou toute autre plateforme proposée pour les achats en live est informé que les frais facturés par ces plateformes seront à sa charge (une commission de 1,80%^{TTC} (frais 1,5%^{HT} et TVA 0,30%) cf. Enchères via Drouot Digital)

La société Aguttes ne saurait être tenue pour responsable de l'interruption d'un service Live en cours de vente ou de tout autre dysfonctionnement de nature à empêcher un acheteur d'enchérir via une plateforme technique offrant le service Live. L'interruption d'un service d'enchères Live en cours de vente ne justifie pas nécessairement l'arrêt de la vente aux enchères par le commissaire-priseur.

RETRAIT DES ACHATS

Aucun lot ne sera délivré le jour de la vente.

Ceux-ci seront à enlever sur rendez-vous, une fois le paiement encaissé. Pour organiser le rendez-vous de retrait, veuillez contacter la responsable indiquée en ouverture du catalogue. Sauf dispositions spécifiques mentionnées dans le présent catalogue, les conditions de retrait des achats sont les suivantes :

Au-delà d'un délai de quinze jours de stockage gracieux à AGUTTES Neuilly ou au garde-meuble de Gennevilliers, ce dernier sera facturé : - 3 € par jour pour tout lot de moins d'1m³ & 5€ par jour et par m³ pour tous ceux au-delà d'1m³

Il est conseillé aux adjudicataires de procéder à un enlèvement de leurs lots par le transporteur de leur choix dans les meilleurs délais afin d'éviter ces frais de magasinage qui sont à régler avant l'enlèvement.

Le magasinage n'entraîne pas la responsabilité du Commissaire-Preneur ni de l'expert à quelque titre que ce soit. Dès l'adjudication, l'objet sera sous l'entière responsabilité de l'adjudicataire. L'acquéreur sera lui-même chargé de faire assurer ses acquisitions, et la SAS Claude Aguttes décline toute responsabilité quant aux dommages que l'objet pourrait encourir, et ceci dès l'adjudication prononcée.

Les lots seront délivrés à l'acquéreur en personne ou au tiers qu'il aura désigné et à qui il aura confié une procuration originale et une copie de sa pièce d'identité.

Les formalités d'exportations (demandes de certificat pour un bien culturel, licence d'exportation) des lots assujettis sont du ressort de l'acquéreur et peuvent requérir un délai de 4 mois. L'étude est à la disposition de ses acheteurs pour l'orienter dans ces démarches ou pour transmettre les demandes au Service des Musées de France.

RÈGLEMENT DES ACHATS

Nous recommandons vivement aux acheteurs de nous régler par carte bancaire ou par virement bancaire. Conformément à l'article L.321-14 du code du commerce, un bien adjudgé ne peut être délivré à l'acheteur que lorsque la société en a perçu le prix ou lorsque toute garantie lui a été donnée sur le paiement du prix par l'acquéreur.

Moyens de paiement légaux acceptés par la comptabilité :

- Espèces : (article L.112-6 ; article L.112-8 et article L.112-8 al 2 du code monétaire et financier)
 - Jusqu'à 1 000 €

· Ou jusqu'à 15 000 € pour les particuliers qui ont leur domicile fiscal à l'étranger (sur présentation de passeport)

- Paiement en ligne sur (jusqu'à 10 000 €) : <http://www.aguttes.com/paiement/index.jsp>
- Virement : Du montant exact de la facture (les frais bancaires ne sont pas à la charge de l'étude) provenant du compte de l'acheteur et indiquant le numéro de la facture.

Banque de Neuflyze, 3 avenue Hoche 75008
Titulaire du compte : Claude AGUTTES SAS
Code Banque 30788 – Code guichet 00900
N° compte 02058690002 – Clé RIB 23
IBAN FR76 3078 8009 0002 0586 9000 223
BIC NSMBFRPPXXX

- Carte bancaire : une commission de 1.1%^{TTC} sera perçue pour tous les règlements supérieurs à 50 000 €
- Carte American Express : une commission de 2.95%^{TTC} sera perçue pour tous les règlements
- Les paiements par carte à distance et les paiements fractionnés en plusieurs fois pour un même lot avec la même carte ne sont pas autorisés
- Chèque : (Si aucun autre moyen de paiement n'est possible)
 - Sur présentation de deux pièces d'identité
 - Aucun délai d'encaissement n'est accepté en cas de paiement par chèque
 - La délivrance ne sera possible que vingt jours après le paiement
 - Les chèques étrangers ne sont pas acceptés

DÉFAUT DE PAIEMENT

Les règlements sont comptants.

La SAS CLAUDE AGUTTES réclamera à l'adjudicataire défaillant des intérêts au taux légal majoré de 5 points et le remboursement des coûts supplémentaires engagés par sa défaillance, avec un minimum de 500€, incluant en cas de revente sur folle enchère :

- la différence entre son prix d'adjudication et le prix d'adjudication obtenu lors de la revente
- les coûts générés par ces nouvelles enchères

COMPÉTENCES LÉGISLATIVE ET JURIDICTIONNELLE

Conformément à la loi, il est précisé que toutes les actions en responsabilité civile engagées à l'occasion des prises et des ventes volontaires et judiciaires de meuble aux enchères publiques se prescrivent par cinq ans à compter de l'adjudication ou de la prise.

La loi française seule régit les présentes conditions générales d'achat. Toute contestation relative à leur existence, leur validité, leur opposabilité à tout enchérisseur et acquéreur, et à leur exécution sera tranchée par le tribunal compétent du ressort de Paris (France).

Si un client estime ne pas avoir reçu de réponse satisfaisante, il lui est conseillé de contacter directement, et en priorité, le responsable du département concerné. En l'absence de réponse dans le délai prévu, il peut alors solliciter le service clients à l'adresse serviceclients@aguttes.com, ce service est rattaché à la Direction Qualité de la SVV Aguttes.

CONDITIONS OF SALE

Purchased lots will become available only after full payment has been made. The sale will be conducted in Euros. In addition to the hammer price, the buyer agrees to pay a buyer's premium along with any applicable value added tax.

From 1 to 150 000 € the buyer's premium is 25% + VAT amounting to 30% (all taxes included) and 23% of any amount in excess of 150 001€ over + VAT amounting to 27.6% (all taxes included). Books (25% + VAT amounting to 26,375%).

In addition to the hammer price and buyer's premium, live auction buyers will pay a 1,80%^{TTC} (fees 1,5%^{HT} + 0,30% VAT) commission to the Drouot Digital platform.

NB:

- + Auction by order of the court further to a prescription of the court, buyers fees 14,40% VTA included.
- ° Lots on which the auction house or its partners have a financial interest
- * Lots which have been temporarily imported and are subject to a buyer's fee of 5.5% (20% for jewelry, motorcars, wines and spirits and multiples – F1 helmet) in addition to the hammer price and sale fees.
- ~ This lot contains animal materials. Import restrictions are to be expected and must be considered.

The legislator imposes strict rules for the commercial use of inert animal species. The international regulations of March 3, 1973 (CITES) requires for different annexes a correlation between the specimen and the documentation proving the origins to be lawful. This regulation transcribed in the European Community law (Annexes A/B/C) in Rule 338/97 of 9/12/1996 permits commercial use of regulated specimens (CITES) upon presentation of documentation proving lawful origin; these documents for this variation are as follows:

- For Annex A: C/C provided outlining the specimen's history (for specimens of recent date)
- For Annex B: Bird specimens are either banded or equipped with transponders, and are accompanied by documents of licit origin. The auction's sale record must be conserved as it contains the complete history of every specimen.

All cases concerning specimens of recent date that are protected under the French Environmental Code and which were born and raised in captivity are permitted by the derogation clause AM of 14/07/2006. As such, they can be used commercially provided traceability between the specimen and the documentation proving licit origins. Other specimen cases dating prior to clause AM of 21/07/2015 can, due to this fact, be used commercially. Specimens dating before 1947 included in this auction sale benefit from clause 2M of the derogatory Rule 228/97 of 9/12/1996, permitting their use for trade. However, exporting them outside of the EU then requires a pre-CITES Convention agreement.

For huntable species of the European continent and elsewhere, commercial use is allowed under certain conditions. Domesticated species (D) included in this auction sale are free for trade. Old specimens from before the Convention (i.e. before 1975) comply with the conditions of the AM of 23/12/2011 and, as such, are free for trade.

The other specimens in this auction sale are not subject to NR regulations and are free for commercial use and trade. The auction record will substantiate their licit origin.

To leave the EU, with regards to the Annexes I/A, II/B et III/C, a CITES re-export document at the expense of the acquirer will be necessary.

GUARANTEES

In accordance with the law, the information given in the catalogue is the responsibility of SAS Claude AGUTTES and its expert, taking into account the corrections announced at the time of the presentation of the item in the sale report.

Attributions were made according to scientific and artistic knowledge at the time of the auction.

The order of the catalog will be followed.

An exhibition prior to the sale permits buyers to establish the conditions of the works offered for sale. However in this period of pandemic the photos are worth exhibition, and no claims will be admitted once the award is pronounced. The reproductions in the catalog of works are as faithful as possible, a difference in color or tones is nevertheless possible. The dimensions are only given as an indication.

The text in French is the official text which will be retained in case of dispute. The descriptions in other languages and the indications of dimensions in inches are given only as an indication and cannot be at the origin of a complaint.

The state of conservation of the works is not specified in the catalog, the buyers are therefore obliged to ask for additional photos, videos and/or condition reports. No claim will be accepted concerning possible restorations or accidents once the auction has been pronounced.

The condition reports requested from SAS Claude Aguttes and the expert before the sale are given for information only. They do not engage their responsibilities and cannot be the cause of a legal claim. Under no circumstances do they replace the personal examination of the work by the buyer or his representative.

BIDS

The highest and final bidder will be the purchaser.

Should the auctioneer recognize two simultaneous bids on one lot, the lot will be put up for sale again and all those present in the saleroom may participate in this second opportunity to bid.

Important: Bidding is typically conducted in the auction house. However, we may graciously accept telephone bids from potential buyers who have made the request.

We bear no responsibility whatsoever in the case of uncompleted calls made too late and/or technical difficulties with the telephone. We also accept absentee bids submitted prior to the sale. Aguttes won't be held responsible in case of errors and omissions with the execution of the written bids. We reserve the right to accept or deny any requests for telephone or absentee bidding.

In carrying a bid, bidders assume their personal responsibility to pay the hammer price as well as all buyer's fees and taxes chargeable to the buyer. Unless a written agreement established with Claude AGUTTES SAS, prerequisite to the sale, mentioning that the bidder acts as a representative of a third party approved by Claude AGUTTES SAS, the bidder is deemed to act in his or her own name. We remind our sellers that bidding on their own items is forbidden.

Important: During the confinement period, sales are made behind closed doors with live transmission.

TELEPHONE BIDDING: We accept to receive telephone bids from a potential buyer who has come forward prior to the sale. We cannot be held liable in particular if the telephone connection is not established, is established late, or in the event of errors or omissions relating to the reception of bids by telephone.

ORDERS TO BUY: We accept the bidding orders that have been transmitted. We are not liable in particular in the event of an error or omission in the written order.

BIDS THROUGH DROUOT DIGITAL OR OTHER LIVE PLATFORM

Live bidding is allowed during the auction. Bids are made through drouotonline.com, which is a platform that allows remote electronic bidding. It is necessary to register beforehand and make sure that the registration is validated. A bidding ceiling may be announced according to the sales, it is necessary to deposit a deposit beforehand in order to bid freely during the sale. The buyer via this platform or any other platform proposed for live purchases is informed that the fees charged by these platforms will be at his expense (a commission of 1.80% including tax (fees 1.5% excluding tax and VAT 0.30%) cf. Auction via Drouot Digital). Aguttes auction house will not be to blame for any technical difficulties or malfunctioning of any kind that prevents buyers from bidding online through live platforms. The break in transmission of a live bidding service during the auction doesn't necessarily justify its halt by the auctioneer.

COLLECTION OF PURCHASES

The lots not claimed on the day of the auction can be retrieved by appointment: please contact the person in charge.

For lots placed in warehouses, costs and expenses will be at the buyer's charge.

For lots stored at Aguttes – except specific conditions if mentioned (Mobilier & objets d'art & Design) – buyers are advised that the following storage costs will be charged:

- 15 € / day for lots < € 10,000, and 30 € / day for lots > € 10,000
- 3 € / day for any other lot < 1m³ & 5 € / day / m³ for the ones > 1m³.

Buyers are advised to collect successful lots by the carrier of their choice as soon as possible to avoid handling and storage costs which will be required before collection of purchase. In case of impossibility to remove the batches due to the current sanitary crisis, these deadlines will exceptionally be extended according to a specific agreement with the sales department concerned.

The auctioneer is not responsible for the storage of purchased lots. If payment is made by wire transfer, lots may not be withdrawn until the payment has been cleared, foreign cheques are not accepted.

From the moment the hammer falls, sold items will become the exclusive responsibility of the buyer. The buyer will be solely responsible for the insurance, L'Hôtel des Ventes de Neuilly assumes no liability for any damage to items which may occur after the hammer falls.

The purchased lots will be delivered to the buyer in person. Should the buyer wish to have his/her lot delivered to a third party the person must have a letter of authorization along with a photocopy of the identity card of the buyer.

Export formalities can take 4 months to process and are the buyer's responsibility. Please contact the Hôtel des ventes de Neuilly if you need more information concerning this particular matter.

PAYMENT

We recommend that buyers pay by credit card or electronic bank transfer. In compliance with Article L.321-14 of French commercial law, a property sold at auction can be delivered to the buyer only once the auction firm has received payment or complete guarantee of payment.

Legally accepted means of payment include:

- Cash (article L.112-6, L.112-8 and Article Article L.112-8 paragraph 2 of the Monetary and Financial Code)
 - max. 1 000 €
 - max. 15 000 € for private individuals who have their tax domicile abroad (upon presentation of a valid passport)
- Payment on line (max 10 000 €): <http://www.aguttes.com/paiement/index.jsp>
- Electronic bank transfer
The exact amount of the invoice from the buyer's account and indicating the invoice number. (Note: Bank charges are the buyer's responsibility.)

Banque de Neuflyze, 3 avenue Hoche 75008
Titulaire du compte: Claude AGUTTES SAS
Code Banque 30788 – Code guichet 00900
N° compte 02058690002 – Clé RIB 23
IBAN FR76 3078 8009 0002 0586 9000 223
BIC NSMBFRPPXXX

- Credit cards: 1.1%^{TTC} commission will be charged for payments exceeding €50,000
- American Express: 2.95%^{TTC} commission will be charged.
- Distance payments and multi-payments for one lot with the same card are not allowed
- Cheques (if no other means of payment is possible)
 - Upon presentation of two pieces of identification
 - Important: Delivery is possible after 20 days
 - Cheques will be deposited immediately. No delays will be accepted
 - Payment with foreign cheques will not be accepted

PAYMENT DEFAULT

Settlements are cash.

In the event of late payment on winning bids SAS CLAUDE AGUTTES will claim the legal rate of interest, plus five percent. A minimum fee of €500 will also be due for any other costs incurred by reason of default, including the following in the case of resale on false bidding:

- The difference between the price at which the lot was auctioned and the price obtained at its resale;
- The costs incurred by new auctioning.

LAW AND JURISDICTION

In accordance with the law, it is added that all actions in public liability instituted on the occasion of valuation and of voluntary and court-ordered auction sales are barred at the end of five years from the hammer price or valuation. These Conditions of purchase are governed by French law exclusively. Any dispute relating to their existence, their validity and their binding effect on any bidder or buyer shall be submitted to the exclusive jurisdiction of the Courts of France.

If a customer feels that he or she has not received a satisfactory response, he or she is advised to contact the head of the relevant department directly, as a matter of priority. In the absence of a response within the specified time limit, the customer may then contact customer service at serviceclients@aguttes.com, which is attached to the Quality Department of SVV Aguttes.

ARTS CLASSIQUES

Prochaine vente
Juin 2021



MOBILIER D'EXCEPTION

Époque Louis XV. Table à écrire en marqueterie attribuée à André-Louis Gilbert – Provenance ancienne collection Maurice Rheims. Adjudé 23 400 euros^{TTC}



SCULPTURES

Attribué à Ercole Ferrata (Côme, 1610 - Rome, 1686). Statue assise du pape Clément X Altieri (Rome, 1590 - Rome, 1676). Adjudé 373 640 euros^{TTC}



OBJETS D'ART

Travail Allemand, début du XVII^e siècle. Importante poire à poudre en forme de poire. Adjudée 61 100 €^{TTC}

AGUTTES

Contact: Élodie Beriola
+33 (0)1 41 92 06 46 - +33 (0)7 62 87 10 69 - beriola@aguttes.com

Comment acheter chez Aguttes ?

1



S'abonner à notre newsletter et nous suivre sur les réseaux sociaux

Être informé de notre actualité sur les réseaux sociaux

S'inscrire à la newsletter (QR code) pour être informé des *Temps forts* chez Aguttes, suivre les découvertes de nos spécialistes et recevoir les e-catalogues



2



Avant la vente, demander des informations au département sur un lot

Nous vous envoyons des informations complémentaires par e-mails: rapports de condition, certificats, provenance, photos...

Nous vous envoyons des photos et vidéos complémentaires par MMS, WhatsApp, WeChat.

3



Échanger avec un spécialiste et voir l'objet

Nous vous accueillons pour une visite privée sur rendez-vous.

Nous vous proposons comme d'habitude de vous rendre à l'exposition publique quelques jours avant la vente.

Si vous ne pouvez pas vous déplacer, nous programmons une conversation audio ou vidéo pour échanger.

4



Enchérir

S'enregistrer pour enchérir par téléphone auprès de bid@aguttes.com

S'enregistrer pour enchérir sur le *live* (solution recommandée pour les lots à moins de 5000€)

Laisser une enchère maximum auprès de bid@aguttes.com

Venir et enchérir en salle

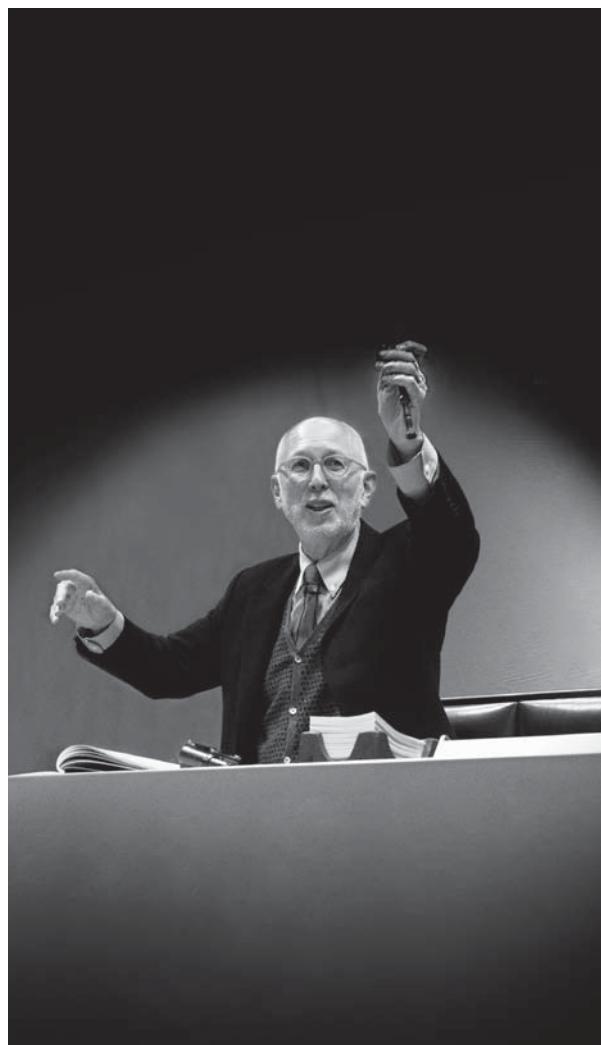
5



Payer et récupérer son lot

Régler son achat (idéalement paiement en ligne / carte ou virement bancaire)

Venir ensuite récupérer son lot ou missionner un transporteur



Claude Aguttes, président et commissaire-priseur

AGUTTES

Pour inclure vos biens, contactez-nous !
Estimations gratuites et confidentielles
sur rendez-vous

Aguttes Neuilly 164 bis, avenue Charles-de-Gaulle, 92200 Neuilly-sur-Seine
Aguttes Lyon Les Brotteaux, 13 bis, place Jules Ferry, 69006 Lyon
Aguttes Bruxelles 9, rue des Minimes, 1000 Bruxelles

DÉPARTEMENTS SPÉCIALISÉS

Arts d'Asie

Johanna Blancard de Léry
+33 (0)1 47 45 00 90 - delery@aguttes.com

Art contemporain & Photographie

Ophélie Guillerot
+33 (0)1 47 45 93 02 - guillerot@aguttes.com

Automobiles de collection Automobilia

Gautier Rossignol
+33 (0)1 47 45 93 01 - rossignol@aguttes.com

Bijoux & Perles fines

Philippine Dupré la Tour
+33 (0)1 41 92 06 42 - duprelatour@aguttes.com

Design & Arts décoratifs du 20^e siècle

Marie-Cécile Michel
+ 33 (0)1 47 45 08 22 - michel@aguttes.com

Impressionniste & Moderne

Eugénie Pascal
+33 (0)1 41 92 06 43 - pascal@aguttes.com

Livres anciens & modernes Affiches, Manuscrits & Autographes Les collections Aristophil

Sophie Perrine
+33 (0)1 41 92 06 44 - perrine@aguttes.com

Mobilier, Sculptures & Objets d'Art

Élodie Beriola
+33 (0)1 41 92 06 46 - beriola@aguttes.com

Mode & bagagerie

Adeline Juguet
+33 (0)1 41 92 06 47 - juguet@aguttes.com

Montres

Philippine Dupré la Tour
+33 (0)1 41 92 06 42 - duprelatour@aguttes.com

Peintres d'Asie

Charlotte Aguttes-Reynier
+33 (0)1 41 92 06 49 - reynier@aguttes.com

Tableaux & Dessins anciens

Grégoire Lacroix
+33 (0)1 47 45 08 19 - lacroix@aguttes.com

Vins & Spiritueux

Pierre-Luc Nourry
+33 (0)1 47 45 91 50 - nourry@aguttes.com

Inventaires & partages

Claude Aguttes
Sophie Perrine
+33 (0)1 41 92 06 44 - perrine@aguttes.com

BUREAUX DE REPRÉSENTATION

Aix-en-Provence

Adrien Lacroix
+33 (0)6 69 33 85 94 - adrien@aguttes.com

Lyon

Audrey Mouterde
+33 (0)4 37 24 24 28 - mouterde@aguttes.com

Bruxelles

Charlotte Micheels
+32 (0)2 311 65 26 - micheels@aguttes.com



Exceptionnelle paire de chenets aux chevaux marins en bronze finement ciselé et doré. Adjugée 33 800 € TTC

RENDEZ-VOUS chez Aguttes

AVRIL
MAI
JUIN
2021

Calendrier des ventes

13.04

MONTRES
ONLINE ONLY

online.aguttes.com

15.04

**IMPRESSIONNISTE
& MODERNE**
ONLINE ONLY

online.aguttes.com

20.04

ARTS CLASSIQUES
MOBILIER, SCULPTURES
& OBJETS D'ART

Aguttes Neuilly

21.04

BIJOUX
ONLINE ONLY

online.aguttes.com

22.04

CARRÉS HERMÉS
ONLINE ONLY

online.aguttes.com

04.05

**IMPRESSIONNISTE
& MODERNE**

Aguttes Neuilly

18.05

ART CONTEMPORAIN
DE L'APRÈS-GUERRE
À NOS JOURS

Aguttes Neuilly

26.05

**CARLTON CANNES,
VENTE DU MOBILIER**

ONLINE ONLY
online.aguttes.com

27.05

RENÉ LALIQUE
ONLINE ONLY

online.aguttes.com

31.05

EMPIRE
BICENTENAIRE DE
LA MORT DE NAPOLEON I^{ER}

Aguttes Neuilly

07.06

**PEINTRES D'ASIE
ŒUVRES MAJEURES**

Aguttes Neuilly

08.06

ARTS D'ASIE

Aguttes Neuilly

Ce calendrier est sujet à modifications | Retrouvez toutes nos dates de ventes sur aguttes.com

EMPIRE

Bicentenaire de la mort
de Napoléon I^{er}

Prochaine vente
31 mai 2021



George Engleheart (1752-1829). *Portrait of Napoléon Bonaparte Premier Consul, 1799-1804*. Miniature ovale sur ivoire.
Proposée à la vente en mai 2021

AGUTTES

Contact: Élodie Beriola
+33 (0)1 41 92 06 46 - +33 (0)7 62 87 10 69 - beriola@aguttes.com

MAÎTRES ANCIENS

TABLEAUX & DESSINS

Prochaine vente
Juin 2021



Attribué à Claude-Jean-Baptiste Hoin
Dijon, 1750-1817
Portrait de jeune femme
Pierre noire, craie blanche et sanguine
56 x 42,5 cm
Adjudé 31 200 € TTC

AGUTTES

Contact : Grégoire Lacroix
+33 (0)1 47 45 08 19 - lacroix@aguttes.com







AGUTTES