

# AGUTTES

## ARTS DE LA CHINE

中国艺术

TRÉSORS RETROUVÉS DE L'EMPIRE DU MILIEU

中华瑰宝, 绮丽再现



Samedi 27 mars 2021





## CONTACTS POUR CETTE VENTE

此场拍卖联系方式



### Responsable du département

如想了解所有拍卖信息及艺术品鉴定咨询, 请联系

Johanna Blancard de Léry  
+33 (0)1 47 45 00 90  
delery@agutttes.com

### Directeur du pôle Arts classiques

古典艺术部负责人

Charlotte Agutttes-Reynier

### Experts

鉴定专家

Pierre Ansas, expert SFEP et expert auprès de la Cour d'Appel de Paris  
All China consultants limited Hong Kong

Anne Papillon d'Alton, expert CEEA et expert auprès de la Cour d'Appel de Paris  
3 rue Geoffroy Marie, 75009 Paris

### Enchères par téléphone

Ordre d'achat

电话竞拍订单

bid@agutttes.com

**Président** Claude Agutttes

### Associés

**Directeurs associés**

Philippine Dupré la Tour  
Charlotte Agutttes-Reynier

**Associés**

Sophie Perrine, Gautier Rossignol,  
Maximilien Agutttes



### Administration des ventes

**Délivrance et expéditions**

拍卖行政执行

France-Gabrielle de la Guéronnière  
asie@agutttes.com

### Relations acheteurs

买家联系人

+33 (0)4 37 24 24 22  
buyer@agutttes.com

### Relations Asie

Agutttes 拍卖公司可提供中文服务 (普通话及粤语), 请直接联系  
jiayou@agutttes.com

### Relations presse

媒体关系联系人

Sébastien Fernandes  
+33 (0)1 47 45 93 05  
fernandes@agutttes.com

### SAS Claude Agutttes (SVV 2002-209)

Commissaires-priseurs habilités  
Claude Agutttes, Sophie Perrine

### SELARL Agutttes & Perrine

Commissaire-priseur judiciaire

# ARTS DE LA CHINE

TRÉSORS RETROUVÉS DE L'EMPIRE DU MILIEU

中国艺术

中华瑰宝, 绮丽再现

### Vente aux enchères

Samedi 27 mars 2021, 14h30

### Exposition publique

Agutttes Neuilly

Du mardi 16 au vendredi 26 mars : 10h - 17h  
(sauf week-end)

Les mesures liées à la crise sanitaire sont susceptibles de changer. Nous vous invitons à consulter régulièrement **agutttes.com** afin de prendre connaissance des changements quant à l'organisation de l'exposition et/ou le déroulement de la vente aux enchères.

拍卖会

2021年3月27日 14点30分

公开预展

奥古特纳伊拍卖厅

3月16日星期二 到 3月26日星期五: 10点-17点  
(周末除外)

因疫情因素, 我们会根据有关部门最新政策调整我们的拍卖活动。您可以定期访问我们的官网AGUTTRES.COM, 随时了解我们的展览、征集和拍卖日程计划。

Cliquez et enchérissez sur **agutttes.com**

Important : Les conditions de vente sont visibles en fin de catalogue. Nous attirons votre attention sur les lots suivis de +, °, \*, #, ##, ~ pour lesquels s'appliquent des conditions particulières.

### Agutttes Neuilly

164 bis avenue Charles-de-Gaulle, 92200 Neuilly-sur-Seine



**1**  
**CHINE**  
XX<sup>e</sup> SIÈCLE

Suite de quatre plaques en porcelaine à décor polychrome représentant des paysages de type shan-shui, « montagnes et eau », où de hautes montagnes encadrent un cours d'eau animé d'embarcations, une cascade parmi pins et pavillons, un lac aux berges plantées de pins. Chacune avec un poème et signature Wang Yeting. Dans des encadrements en bois.

中国 二十世纪  
“汪野亭”款粉彩山水瓷板文人屏风

800 - 1 000 €

AGUTTES



**2**  
**CHINE**  
XX<sup>e</sup> SIÈCLE

Plaque verticale en porcelaine bleu-blanc, représentant trois grues au bords d'un cours d'eau, auprès d'un pin. Accompagnée d'un poème et signée Wang Bu.

Dim. 54,7 x 32,2 cm

中国 二十世纪  
“王步”诗文款 青花仙鹤纹瓷

400 - 600 €



3

**3**  
**CHINE**  
XX<sup>e</sup> SIÈCLE

Vase bouteille tianqiuping en porcelaine, à décor en rouge de fer de cinq dragons à cinq griffes évoluant parmi nuages et flammes stylisés sur un fond blanc orné de nuages en léger relief. Marque apocryphe Jiaqing.

H. 25 cm

中国 二十世纪  
“嘉庆”款红釉龙纹天球瓶

300 - 400 €

**4**  
**CHINE**  
XX<sup>e</sup> SIÈCLE

Grande plaque horizontale en porcelaine polychrome représentant un paysage lacustre où une demeure apparaît parmi pins et arbres en fleurs au bord d'un lac animé d'une embarcation, de hautes montagnes s'élevant dans le lointain. Accompagné d'un poème et signé Zhang Zhi Tang

Dim. 37 x 55,5 cm

中国 二十世纪 “张志汤”  
款粉彩山水纹瓷板

500 - 600 €



4



**5**  
**CHINE**  
DÉBUT XX<sup>e</sup> SIÈCLE

Vase couvert en porcelaine et émaux polychromes, à décor fleuri d'oiseaux et frises de grecques sur le col et de pêches sur le pied. La prise en forme de pêches.

H. 33 cm - L. 23 cm  
(Egrenures, sauts d'émail, défauts de cuisson)

中国 二十世纪  
粉彩花鸟纹瓶  
(磨损, 伤彩, 釉裂)

**500 - 600 €**

**7**  
**CHINE**  
XIX<sup>e</sup> SIÈCLE

Ensemble comprenant neuf ravers en porcelaine et émaux de la famille rose à décor de personnages, dans son coffret en bois (petits accidents au coffret).

Dim. coffret : 28 x 28,5 cm  
(Craquelures)

中国 十九世纪  
粉彩人物故事果盘一套九件 (木匣有残)  
裂纹

**1 200 - 1 500 €**



**8**  
**CHINE**  
XIX<sup>e</sup> ET XX<sup>e</sup> SIÈCLE

Ensemble en porcelaine émaillée polychrome comprenant quatorze pièces, dont six coupes couvertes à décor divers dépareillés, deux théières dont l'une couverte (l'autre au couvercle manquant), deux sujets en porcelaine et émaux polychromes, trois bols et une coupe.

D. de 10,5 cm à 12,8 cm  
L. 15,5 - 16,5 cm  
(Petits défauts de cuisson, égrenures, accidents aux mains, au nez, à l'oreille).

中国 十九和二十世纪  
粉彩瓷碗一组十一件 (釉裂, 磨损) 附加粉彩雕瓷两件 (手、鼻子、耳朵有残) (磨损, 有残)

**600 - 800 €**



8

**6**  
**CHINE**  
XX<sup>e</sup> SIÈCLE

Assiette en porcelaine à décor sur fond bleu en médaillon central d'une scène animée de personnages et daims. Signée au revers.

D. 40 cm

中国 二十世纪  
蓝地人物仙鹿纹盘

**100 - 150 €**



AGUTTES



**9**  
**CHINE**  
XIX<sup>E</sup> SIÈCLE

Paire de bols en porcelaine et émaux de la famille rose à décor de dignitaires et jeunes femmes auprès d'un pavillon au bord de l'eau, l'intérieur orné d'un poisson voile parmi des plantes aquatiques. Marque Tongzhi sur les bases.  
H. 5,5 cm - D. 12,3 cm  
(Petit éclat au talon de l'un)

中国 十九世纪  
“同治”款 粉彩人物故事纹碗一对  
(一只底足有残)

**600 - 800 €**



**10**  
**CHINE**  
XIX<sup>E</sup> SIÈCLE

Paire de coupes en porcelaine ornées à l'extérieur de quatre petits paysages en médaillons sur un fond corail rehaussé de motifs stylisés en jaune, avec marque sigillaire en bleu sur la base de chaque.

H. 7,8 cm - D. 16,5 cm  
(Petit éclat avec fêle à l'une ; petits féles de cuisson sur la base de l'autre, légère déformation du diamètre par endroits)

中国 十九世纪珊瑚釉开光山水纹碗一对  
(冲线, 轻微变形)

**200 - 300 €**



**11**  
**CHINE**  
XIX<sup>E</sup> SIÈCLE, PÉRIODE TONGZHI

Coupe quadrilobée en porcelaine et émaux de la famille rose, à décor de type Wu Shuang Pu, d'immortels taoïstes alternant avec des calligraphies.

Dim. 22 x 28 cm  
(Légères usures du décor)

清同治 十九世纪  
粉彩瓷无双谱四方瓶  
(轻微伤彩)

**200 - 300 €**



**12**  
**CHINE**  
PÉRIODE QIANLONG (1735-1796)

Vase bouteille avec anse en forme de dragon émaillé corail, le décor en émaux de la famille rose, représentant deux jeunes femmes devant un brûle-parfum accompagnées d'un jeune homme.

H. 28 cm  
(Petits manques à l'anse, petite égrenure et rétractation d'émail, petit éclat au talon)

清乾隆  
粉彩珊瑚釉仕女图瓶  
(瓶耳有残, 伤釉, 底足有残)

**1 000 - 1 200 €**



**13**  
**CHINE**  
XVIII<sup>E</sup> - XIX<sup>E</sup> SIÈCLE

Vasque en porcelaine et émaux polychromes à décor de chrysanthèmes et oiseaux, le pourtour du col à décor sur fond bleu de fleurs épanouies et emblèmes bouddhiques dans des médaillons.

H. 27 cm - D. 29,5 cm  
(Sur son socle)

中国 十八-十九世纪  
粉彩菊花纹卷缸  
(带座)

**800 - 1 200 €**



14

**14**  
**CHINE**  
XIX<sup>e</sup> SIÈCLE

Vase en porcelaine et émaux polychromes, à décor en médaillons d'objets mobiliers dans des réserves de fond blanc, et fleurs épanouies parmi des rinceaux feuillagés, les deux anses stylisées turquoises, le col à décor d'une frise de ruyi rose. Anciennement monté en lampe.

H. 24,5 cm  
(Fond étoilé, fêles sur la base, éclat au col, accident)

中国 十九世纪  
粉彩黄地博古纹瓶 (曾为灯座)  
(炸底, 口沿有残)

**300 - 400 €**



15

**15**  
**CHINE**  
FIN XIX<sup>e</sup> SIÈCLE

Vase en porcelaine de Canton à décor en émaux bleu, rose et tabac de fleurs épanouies, pivoines et chauves-souris, rouleau enrubanné et motifs feuillagés. Les deux anses à décor en relief de chiens de Fo jouant avec une balle, des chilongs se promenant sur l'épaule et encadrant un caractère effacé.

H. 45 cm  
D. 19 cm  
(Egrenures, fêles, bulles et défauts de cuisson)

中国 十九世纪末  
广彩瓷牡丹蝙蝠纹瓶  
(磨损, 冲线, 釉裂)

**300 - 400 €**



16

**16**  
**CHINE**  
XIX<sup>e</sup> SIÈCLE

Vase en porcelaine et émaux polychromes à décor de motifs floraux dans des réserves formant un quadrillage jaune, bleu, vert, rose et jaune, à décor de fleurs dans des médaillons.

H. 44 cm  
(Petit éclat à l'ouverture du col, légers sauts d'émail)

中国 十九世纪  
(口沿有残, 轻微伤彩)

**600 - 800 €**



18

**18**  
**CHINE**  
XVIII<sup>e</sup> SIÈCLE

Vase baluste en porcelaine et émaux polychromes à décor d'animaux fantastiques et arbustes en fleurs, les anses en forme de têtes de ruyi stylisées ajourées, un chilong levant la tête vers le ciel sur une face.

H. 29 cm  
(Importante restauration au col)

中国 十八世纪  
粉彩蟠龙花卉纹观音瓶 (口沿有修)

**300 - 400 €**



17

**17**  
**CHINE**  
XIX<sup>e</sup> SIÈCLE

Vase en porcelaine émaillée famille verte à décor de carpes corail sur fond feuillagé vert et fleuri de lotus corail, l'épaule ornée d'emblèmes bouddhiques, le col présentant deux créatures mythiques hybrides à corps de phénix et de dragons devant des chrysanthèmes. Collé à son socle.

H. totale avec socle : 46,5 cm  
H. vase : 43 cm  
(Fêles et défauts de cuisson, deux petits sauts d'émail)

中国 十九世纪  
五彩海草鱼纹瓶 (与底座粘连)  
(釉裂, 两处伤彩)

**1 500 - 1 800 €**



19

**19**  
**CHINE**  
XIX<sup>e</sup> SIÈCLE

Vase en porcelaine et émaux famille rose, à décor de chrysanthèmes et faisans parmi fleurs et rochers. Anciennement monté en lampe.

H. 44,8 cm - D. 23 cm  
(Petit éclat sur la base, quelques défauts de cuisson)

中国 十九世纪  
粉彩花鸟纹瓶 (曾为台灯底座)  
(底部有磕, 釉裂)

**800 - 1 000 €**



20



21



22



23



24



25

20  
CHINE  
VERS 1930

Sujet en corail peau d'ange sculpté, représentant une mère et sa fille, drapées de rubans.

H. 19 cm  
Poids 重量 : 431 g

中国 1930年代左右  
橘色珊瑚雕母女像

1 000 - 1 500 €

21  
CHINE  
VERS 1930

Sujet en corail rouge orangé, représentant une divinité versant de l'eau.

H. 7,2 cm  
Poids 重量 : 63 g  
(Légères usures et petits trous naturels du corail)

中国 1930年代左右  
橘红色珊瑚雕提水仕女像  
(轻微磨损, 珊瑚自然虫眼)

600 - 800 €

22  
CHINE  
VERS 1930

Sujet en corail rouge orangé, représentant deux divinités surmontées d'un phénix, l'une tenant un sceptre. L'autre, une fleur de pivoine, à leur pieds un enfant présentant une fleur de lotus.

H. 15,3 cm  
Poids 重量 : 295 g  
(Légères usures et trous naturels dans le corail)

中国 1930年代左右  
橘红色珊瑚雕凤凰牡丹双仕女雕件  
(轻微磨损, 珊瑚自然虫眼)

1 000 - 1 500 €

23  
CHINE  
VERS 1930

Sujet en corail rouge orangé sculpté représentant une jeune femme debout, tenant un lotus et un fruit, les plis de sa robe tombant harmonieusement jusqu'au sol, auprès de fleurs de lotus. Sur son socle.

H. 17,2 cm  
Poids brut 毛重 : 302 g  
(Accidents, usures, éclats, rebouchures, collée à son socle)

中国 1930年代左右  
橘红色珊瑚雕仕女提莲立像  
(有残, 磨损, 有磕, 修复, 与底座粘连)

1 500 - 1 800 €

24  
CHINE  
VERS 1900

Corail représentant une déesse du printemps.

H. 9 cm  
Poids total avec socle  
重量 (含座) : 59 g

中国 1900年代左右  
珊瑚雕仕女立像

300 - 500 €

25  
CHINE  
VERS 1930

Groupe en corail rouge orangé sculpté, représentant une jeune femme accompagnée de son fils, jouant avec un éventail, les deux personnages se trouvant près d'un arbuste en fleurs et pampres de vignes, sur lequel sont perchés des oiseaux.

H. 17,3 cm  
Poids 重量 : 327 g

中国 1930年代左右  
橘红色珊瑚雕母子立像

1 000 - 1 500 €

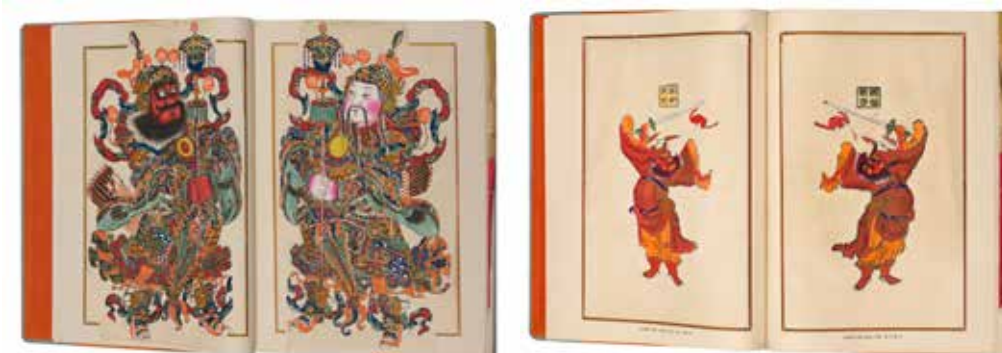
# Collection particulière de Monsieur B. France

Lots 26 à 40



法国B先生的私人收藏。  
拍品26至40号

Collection de Monsieur B. 



**26**  
« LES IMAGES POPULAIRES CHINOISES »  
PAR ALBERT NACHBAUR, ÉDITEUR À PÉKIN.  
PÉKIN, 30 JANVIER 1930.

Exemplaire spécial tiré pour Horace Finaly.  
Richement illustré de xylographies couleur  
et nombreuses illustrations; calligraphies  
et gravures ajoutées. Couverture en soie  
brodée de camaïeu de bleu sur fond safran.  
Dans son cartonnage.

H. 55 cm - L. 40 cm  
(Usures et déchirures)

中国 1930年代左右1930年1月30日出版  
《中国大众摄影图片》，作者 ALBERT  
NACHBAUR (磨损, 破损)

1 000 - 1 500 €





**27**  
**CHINE**  
 PÉRIODE QIANLONG (1735-1796)  
 Coupe en porcelaine blanche, à décor en médaillon central d'un dragon à cinq griffes émaillé en vert poursuivant la perle sacrée parmi des nuages. Le revers également orné de deux dragons déployés poursuivant la perle sacrée. Marque Qianlong en zhuanhu et d'époque. D. 17,4 cm (Légères égrenures)

清乾隆  
 大清乾隆年制款 填绿彩龙纹盘  
 (轻微磨损)

**4 000 - 6 000 €**



**28**  
**CHINE**  
 PÉRIODE KANGXI (1661-1722)

Importante coupe en porcelaine blanche, à décor double-face émaillé en bleu sous couverte et vert, de cinq dragons poursuivant la perle sacrée parmi des nuages. Marque Kangxi en kaishu et d'époque. D. 24,7 cm (Egrenure)

清康熙  
 大清康熙年制款 斗彩绿釉五龙赶珠纹盘  
 (口沿磨损)

**6 000 - 8 000 €**



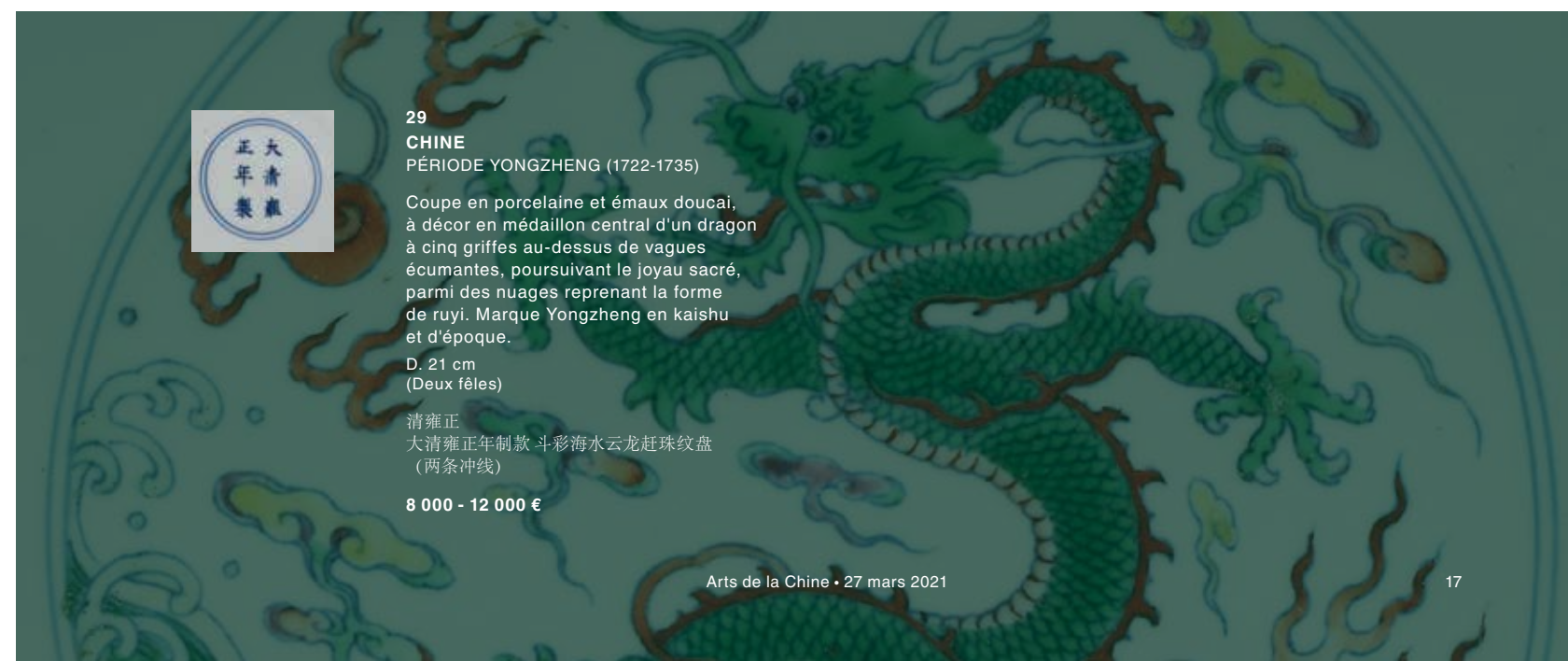
**29**  
**CHINE**  
 PÉRIODE YONGZHENG (1722-1735)

Coupe en porcelaine et émaux doucai, à décor en médaillon central d'un dragon à cinq griffes au-dessus de vagues écumantes, poursuivant le joyau sacré, parmi des nuages reprenant la forme de ruyi. Marque Yongzheng en kaishu et d'époque.

D. 21 cm  
 (Deux fêles)

清雍正  
 大清雍正年制款 斗彩海水云龙赶珠纹盘  
 (两条冲线)

**8 000 - 12 000 €**





**30**  
**CHINE**  
PÉRIODE WANLI (1573-1620)

Vase de forme coloquinte en porcelaine blanche, à décor émaillé en bleu sous couverte de compositions florales, arbustes, rochers, se trouvant à l'intérieur de pétales de lotus. Quatre têtes de ruyi ornent la base du col.

Monture en bronze doré G. Keller Paris.  
H. 24,5 cm  
(Monté en lampe, fond percé, égrenures)

明万历  
青花花卉纹葫芦瓶  
铜鎏金底座制作商G. Keller 巴黎

**500 - 700 €**

30



**31**  
**CHINE**  
XIX<sup>e</sup> SIÈCLE

Vase en porcelaine et émaux de style Doucai, reprenant la forme d'une feuille à l'intérieur de laquelle sont représentés lotus en fleurs et rinceaux feuillagés. Transformé en flacon.

Monture en argent  
H. 24,5 cm  
(Éclats, col manquant)

中国十九世纪  
斗彩叶形花卉纹银盖鼻烟壶 (有磕、有缺)

**500 - 700 €**

31



**32**  
**CHINE**  
PÉRIODE MING (1368-1644)

Petite jarre en céramique émaillée vert émeraude et glaçure nuancée, le pourtour orné de motifs au peigne et géométriques disposés en bandes concentriques.

H. 25 cm  
(Éclats, quelques petits défauts de cuisson et rayures ; couvercle rapporté)

明代  
绿釉罐 (有磕, 釉裂, 划痕, 盖子后配)

**300 - 500 €**

32



**33**  
**CHINE**  
XIX<sup>e</sup> SIÈCLE

Vase balustre couvert en porcelaine et émaux de style wucai, à décor de jeunes femmes accompagnant des enfants jouant et célébrant la fête du printemps sur une terrasse arborée.

H. 44 cm  
(Fond refait, col rodé, petits sauts d'émail au couvercle)

中国十九世纪  
五彩仕女纹瓶 (底部重做, 磨口, 口沿伤彩)

**600 - 800 €**



**34**  
**CHINE**  
PÉRIODE KANGXI (1661-1722)

Vase en porcelaine et émaux de la famille verte, à décor de quatre médaillons reprenant la forme de pétales de lotus, d'oiseaux perchés sur des fleurs de pivoines épanouies, objets mobiliers et motifs auspicious la base du col ornée d'une guirlande de ruyi.

Marque au double cercle sur la base.  
H. 27,5 cm  
(Fond étoilé)

清康熙  
五彩开花花鸟博古纹罐 (炸底)

**600 - 800 €**



**35**  
**CHINE**  
XIX<sup>e</sup> SIÈCLE  
Paravent à quatre feuilles en "laque de Coromandel" à décor polychrome sur les deux faces de scènes animées et dragons dans les nuées  
H : 161 cm  
Largeur d'une feuille : 41 cm  
(En l'état)  
中国 十八世纪  
款彩云龙纹四页屏风 (有缺, 伤漆)  
**1 000 - 1 500 €**



revers du pendentif

**36**  
**CHINE**  
PÉRIODE QING, XIX<sup>e</sup> SIÈCLE  
Deux objets de lettrés en ivoire sculpté d'un paysage montagneux dominant un pavillon entouré de pins de longévité pour l'un, l'autre reprenant la forme d'une feuille de bananier sculptée d'un village lacustre à l'intérieur et inscriptions calligraphiées sur l'extérieur (Chine 1920-1930)  
L. 11 cm ; L. 16 cm  
(Fentes et petits manques)  
清代 十九世纪  
象牙雕树干形山水纹臂搁与一件蕉叶形山水题诗纹象牙挂坠 (中国 1920-1930年代左右)  
(裂缝, 有缺)  
**500 - 700 €**

**37**  
**CHINE**  
XIX<sup>e</sup> SIÈCLE  
Boucle de ceinture en jade céladon infusé de rouille, à décor d'un dragon poursuivant la perle sacrée parmi des nuages.  
Dim. 4,5 x 4,2 cm  
(Egrenures et éclat)  
中国 十九世纪  
青玉龙吐珠腰带扣 (磨损, 有磕)  
**300 - 500 €**



37



38

**38**  
**CHINE**  
PÉRIODE KANGXI (1661-1722)  
Coupe sur piedouche en laque noir à décor en burgau de nacre de deux oiseaux fenghuang, évoluant parmi pivoines et bambous.  
H. 9 cm  
(Petits sauts de nacre)  
清康熙  
漆嵌螺钿凤鸟纹高足杯 (有缺)  
**200 - 300 €**



**39**

**CHINE**

Vase balustre à col évasé en bronze à décor archaïsant en émaux cloisonnés polychromes. Anses figurant des têtes d'éléphants.

H. 44 cm  
(Importantes usures générales, manque à l'émail, fond percé)

中国  
铜景泰蓝象鼻耳瓶 (磨损、伤釉, 底部打洞)

**300 - 500 €**



**40**

**INDE**

FIN XIX<sup>e</sup> SIÈCLE

Miroir polylobé en argent à décor rayonnant ajouré de fleurs, feuillages et motifs stylisés.  
D. 33 cm

印度 十九世纪末  
花卉纹银镜

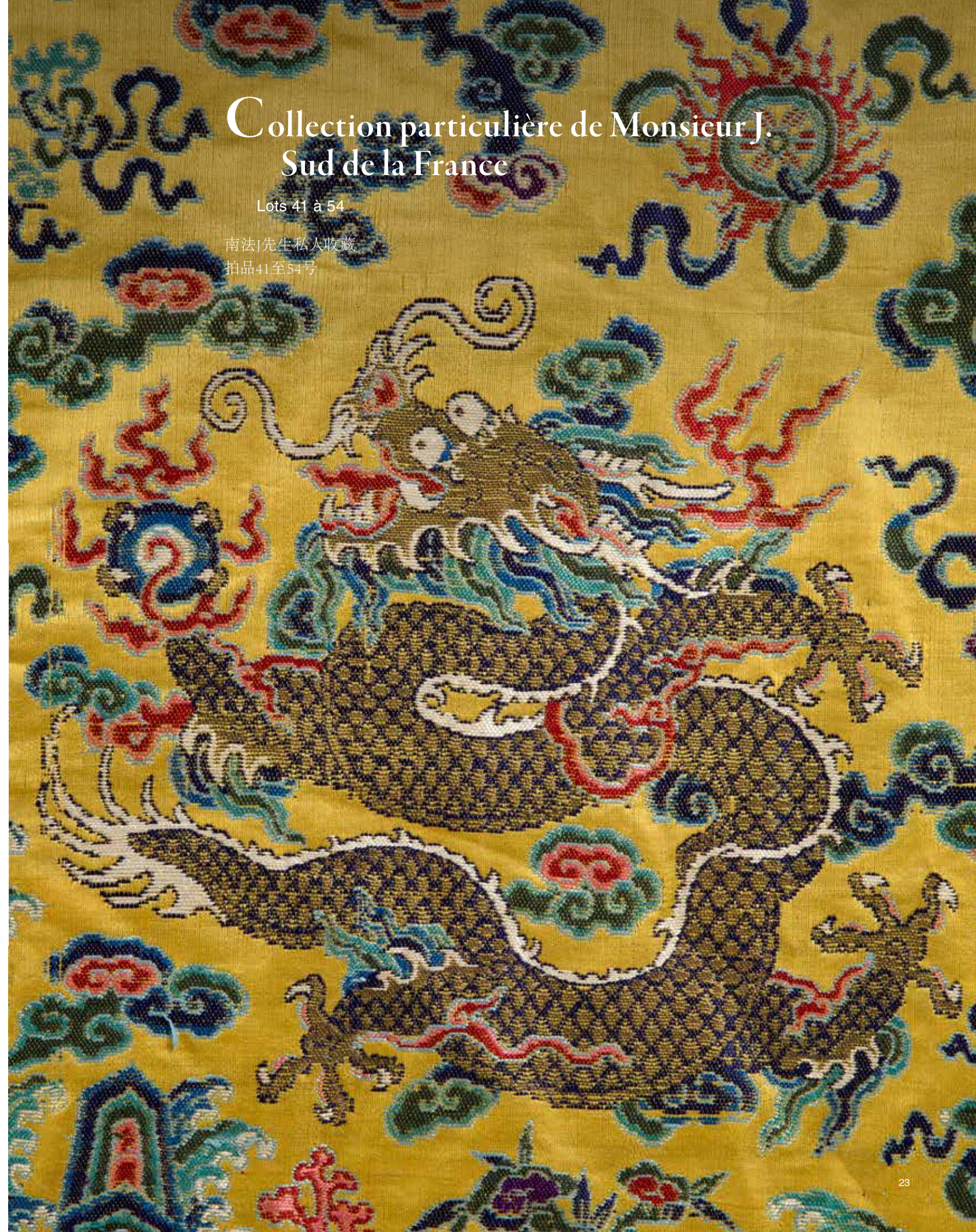
**200 - 300 €**



# Collection particulière de Monsieur J. Sud de la France

Lots 41 à 54

南法J先生私人收藏  
拍品41至54号





**41**  
**CHINE**  
PÉRIODE RÉPUBLIQUE  
PREMIÈRE MOITIÉ DU XX<sup>E</sup> SIÈCLE

Tenue d'enfant, comprenant une veste et un pantalon en soie crème, brodée au fils polychromes de papillons et prunus pour la veste, et papillons et fleurs pour le pantalon, les bordures soulignées de motifs floraux et géométriques sur fond noir. Doublée de soie corail.

H. veste : 32,5 cm - L. pantalon : 33 cm

民国 二十世纪上半叶  
丝绣童装一套 (脱色, 外衣有污迹和破碎, 裤子完好)

**200 - 400 €**



42

**42**  
**CHINE**  
DÉBUT XX<sup>E</sup> SIÈCLE

Surveste de femme sans manches, en soie crème brodée aux fils dorés et polychromes de papillons, vases fleuris, dragons stylisés en motifs géométriques, les bords soulignés de deux bandeaux brodés de motifs stylisés sur fond bleu et fond blanc, et gansés de noir. Doublé de soie corail.

H. 56 cm - L. taille 60 cm  
(Petits trous dans la doublure)

中国 二十世纪初  
丝绣博古纹女外套 (内衬有洞)

**200 - 300 €**



43

**43**  
**CHINE**  
XX<sup>E</sup> SIÈCLE

Coiffe de théâtre, à l'imitation du martin-pêcheur et de perles. Elle est surmontée d'un phénix.

Dim. 29 x 36 cm  
(Manques)

中国 二十世纪  
戏曲点翠珍珠头饰 (有缺)

**600 - 800 €**



**44**  
**CHINE**  
FIN DE LA PÉRIODE QING

Robe en soie jaune foncé, brodée aux fils polychromes et dorés de neuf dragons à quatre griffes parmi objets précieux et nuages stylisés au-dessus d'une large bande de lishui surmontée de flots tumultueux d'où émergent les pics sacrés et des objets auspicioeux. Doublée de bleu.

H. 130 cm - L. 216 cm

中国 晚清  
黄地彩绣蟒袍

**3 000 - 5 000 €**





Vue de dos



Vue de face

**45**  
**CHINE**  
PREMIÈRE MOITIÉ DU XX<sup>E</sup> SIÈCLE

Robe en soie damassée rose, ouvrant par le milieu, ornée de papillons et branches fleuries, les bords soulignés d'une large bordure en soie noire brodée de papillons, fruits et fleurs. Doublée de soie jaune.

H. 129 cm - L. 134 cm  
(Décoloration et taches, adaptée pour ouvrir au centre)

中国 二十世纪上半叶  
(脱色、污迹、改制)

**500 - 600 €**

**46**  
**CHINE**  
PREMIÈRE MOITIÉ DU XX<sup>E</sup> SIÈCLE

Veste en soie légère bleue damassée, ornée de rinceaux floraux, les bords soulignés d'une large bordure en soie noire brodée de fleurs en camaïeu de bleus, les manches bordées de soie verte ornée de papillons et fleurs en bleu et polychromes.

H. 98 cm - L. 103 cm  
(Usures et déchirures au col)

中国 二十世纪上半叶  
蓝地花蝶纹绫袍 (衣领破损)

**400 - 600 €**



47



48



49

**47**  
**CHINE**  
PREMIÈRE MOITIÉ DU XX<sup>E</sup> SIÈCLE

Robe en soie bleu nuit, ouvrant par le milieu et à larges manches, à décor polychrome de papillons et fleurs, les bordures soulignées de deux bandeaux ornés de motifs floraux et stylisés sur fond crème. Doublée de soie bleue claire.

H. 111 cm - L. 138 cm  
(Taches et usures, légère décoloration, petits accrocs)

中国 二十世纪上半叶  
雾蓝地花蝶纹丝袍  
(污迹、磨损、轻微脱色、脱丝)

**600 - 800 €**

**48**  
**CHINE**  
PREMIÈRE MOITIÉ DU XX<sup>E</sup> SIÈCLE

Robe en satin de soie bleu nuit, brodée aux fils polychromes de papillons et bouquets de fleurs, les manches bordées de soie bleu clair à décor de papillons et fleurs. Doublée de soie damassée bleue. (Manches retournées)

H. 106 cm - L. 122 cm  
(Manches tachées, doublure légèrement décolorée et avec quelques taches)

中国 二十世纪上半叶  
雾蓝地花蝶纹纳纱袍  
(袖子有污迹, 内衬轻微脱色, 有污迹)

**500 - 600 €**

**49**  
**CHINE**  
PÉRIODE RÉPUBLIQUE, PREMIÈRE MOITIÉ DU XX<sup>E</sup> SIÈCLE

Manteau en soie noire molletonné, ouvrant par le milieu, rehaussé sur son pourtour de bandeaux en soie bleue, à décor de fleurs polychromes, les manches en soie bleu roi brodée de grappes de raisins aux fils verts et dorés. Doublé de soie bleu turquoise.

H. 136 cm - Envergure 144 cm  
(Taches, usures, fils tirés)

中国 二十世纪上半叶  
玄色葡萄纹丝绣外套  
(污迹、磨损、脱丝)

**500 - 700 €**



**50**  
**CHINE**  
DÉBUT DU XX<sup>E</sup> SIÈCLE

Robe d'opéra en soie pourpre, à décor brodé aux fils polychromes et rehaussé de petits miroirs, représentant deux grands papillons parmi des motifs floraux, la jupe formée de plusieurs pans brodés de fleurs, évoquant les queues des papillons. Doublée de lin beige.

H. 123 cm - Envergure 194 cm  
(Usures, petites déchirures et taches, manques)

中国 二十世纪上半叶  
丝绣戏袍 (磨损、轻微脱丝、污迹、破碎)

400 - 600 €



**51**  
**CHINE**  
XVII<sup>E</sup> SIÈCLE

Bodhisattva en bronze laqué et doré, assis en méditation sur un double lotus, les mains en vitarka mudra, geste de l'argumentation.

H. 28.5 cm

中国 十七世纪  
铜泥金佛坐像

1 500 - 2 000 €



**52**  
**CHINE**  
XVIII<sup>E</sup> SIÈCLE

Petite boîte circulaire couverte en laque de cinabre, finement sculptée d'un philosophe accompagné de son disciple traversant un paysage rocheux près d'un érable. Le pourtour et la base ornés de swastika.

D. 6,8 cm - H. 4 cm  
(Egrenures sur le couvercle, manques, accidents)

中国 十八世纪  
剔红雕漆高士人物圆盒 (盖子磨损, 有残缺)

400 - 500 €



**53**  
**CHINE**  
XIX<sup>E</sup> SIÈCLE

Flacon-tabatière en jade blanc céladonné, de forme gourde, le col orné de deux dragons stylisés et ajourés.

H. 4,7 cm  
(Manque le bouchon)

中国十九世纪  
青白玉葫芦龙纹烟壶 (缺盖)

300 - 500 €

**54**  
**CHINE**  
XX<sup>E</sup> SIÈCLE

Assiette en porcelaine de Canton céladon et polychrome à décor d'une scène érotique

Diam. 19 cm

中国 二十世纪  
光彩春宫图盘

150 - 200 €







**55**  
**TIBET**  
XV<sup>e</sup> - XVI<sup>e</sup> SIÈCLE

Statuette en ivoire, représentant Vajradhara assis sur un lotus. Le Bodhisattva tient la cloche Ghanta et un Vajra. Il est adossé à une mandorle reprenant la forme d'un pétale, finement sculpté de nuages stylisés.

H. 9,5 cm  
(Petit accident à la coiffe)

PROVENANCE  
Collection française, acquis auprès de la Maison Bing, facture en date du 2 Décembre 1911.

西藏 十五-十六世纪  
象牙多杰羌佛坐像 (头冠有残)  
出处: Bing古董画廊, 购于1911年12月2日。

**1 200 - 1 500 €**



**56**  
**CHINE**  
PÉRIODE MING, XVII<sup>e</sup> SIÈCLE

Petit vase bouteille reprenant la forme de cinq pétales de fleurs en ivoire de belle patine.

H. 10 cm  
(Gerces)

PROVENANCE  
Collection française, acquis auprès de la Maison Bing, facture en date du 25 Juillet 1913.

明代 十七世纪  
象牙花瓶 (裂纹)  
出处: Bing古董画廊, 购于1913年7月25日。

**400 - 600 €**



**57**  
**CHINE**  
PÉRIODE MING, XVII<sup>e</sup> SIÈCLE

Statuette en ivoire de belle patine, représentant une dame de cour, en tenue cérémonielle, parée d'un grand collier se terminant par une fleur de lotus. Elle tient un rouleau dans la main gauche, et un pli de sa robe dans la main droite.

H. 13 cm  
(Main gauche à recoller)

明代 十七世纪  
象牙仕女像 (左手修复)

**500 - 700 €**



**58**  
**CHINE**  
PÉRIODE YUAN, XIII<sup>e</sup> - XIV<sup>e</sup> SIÈCLE

Petit godet de type Junyao, reprenant la forme d'un bouton de lotus, émaillé bleu lavande, partiellement parsemé de pourpre.

H. 8,5 cm  
(Restauration à l'ouverture)

元代 十三-十四世纪  
钧窑莲蓬笔洗 (口沿有修复)

**1 000 - 1 500 €**



**59**  
**CHINE**  
DÉBUT DES YUAN, XII<sup>e</sup> - XIII<sup>e</sup> SIÈCLE

Petite coupe de type Junyao, avec très belle glaçure bleu lavande rehaussée de nombreux nuages pourpres. Avec socle en bois.

D. 8,5 cm - H. 4 cm

元初 十二-十三世纪  
钧窑盘

**1 500 - 2 000 €**

**60**  
**CHINE**  
PÉRIODE SONG XII<sup>e</sup>-XIII<sup>e</sup> SIÈCLE

Coupe en céramique émaillée céladon de type Qingyou, à décor moulé sous couverte de fleurs de pivoines et rinceaux feuillagés.

D. 15,3 cm  
(Petites égrénures)

宋代  
青釉暗刻莲纹碗 (轻微磨损)

**600 - 800 €**



60



61



62



63



64



65



66

**61**  
**CHINE**  
XIX<sup>e</sup> SIÈCLE

Six sorbets reprenant la forme de fleurs en agate, quartz fumé, jade, cristal de roche et jaspé.

Dim. 4 x 4 cm

中国 十九-二十世纪  
玉、水晶、翡翠玉兰杯一组六件

**600 - 800 €**

**62**  
**CHINE**  
XIX<sup>e</sup> SIÈCLE

Vase de forme balustre en jade céladon, orné de deux anses stylisées.

H. 8 cm  
(Infimes égrenures à l'ouverture)

中国 十九世纪  
青玉双耳瓶 (口沿有轻微磨损)

**600 - 800 €**

**63**  
**CHINE**  
XVIII<sup>e</sup> SIÈCLE

Coupe en agate grise infusée de brun et de beige, dont l'anse reprend la forme d'un bambou.

D. 7,5 cm  
(Petite égrenure à l'ouverture)

中国 十八世纪  
玛瑙竹耳杯 (口沿有小磨损)

**600 - 800 €**

**64**  
**CHINE**  
XVIII<sup>e</sup> SIÈCLE

Petit vase de forme Hu couvert en jade céladon, à décor de masques de taotie stylisés et de feuilles de bananiers, deux anses en forme de lingzhi retenant des anneaux. Le couvercle, décoré de ruyi, se termine par une fleur épanouie.

H. 9,5 cm

中国 十八世纪  
青玉饕餮纹壶

**1 500 - 2 000 €**

**65**  
**CHINE**  
PÉRIODE QIANLONG (1735-1796)

Pendentif en jade blanc, représentant un dragon et un phénix déroulés poursuivant le joyau sacré parmi des lingzhi.

L. 8,5 cm

清乾隆  
白玉龙凤纹玉佩

**3 000 - 5 000 €**

**66**  
**CHINE**  
PÉRIODE JIAQING (1796-1820)

Petit élément en jade céladon, finement ciselé et ajouré d'un phénix aux ailes déployées.

L. 11,4 cm

清嘉庆  
青玉凤纹配饰

**600 - 800 €**



67

**67**  
**CHINE**  
XVIII<sup>e</sup> SIÈCLE

Petit socle en ivoire teinté à l'imitation de la turquoise, représentant un groupe de lingzhi autour d'un socle ajouré à motif de dragon.

L. 11,1 cm  
(Fines gerces)

中国 十八世纪  
象牙染色灵芝龙纹座 (细微裂缝)

**1 500 - 2 000 €**



68

**68**  
**CHINE**  
VERS 1900

Flacon-tabatière en ambre, à décor biface représentant un cerf ou un daim, et un cheval sous un pin de longévité. Bouchon en verre.

H. 6,7 cm  
Poids : 29 gr

中国 1900年代左右  
琥珀瑞兽纹鼻烟壶

**500 - 700 €**

**69**  
**CHINE**  
XIX<sup>e</sup> SIÈCLE

Bois finement sculpté, laqué et doré, représentant une famille de daims, parmi arbres et branchages.

Dim. 4,5 x 17 cm

中国 十九世纪  
木漆金雕鹿

**200 - 300 €**



69

**70**  
**CHINE**  
PÉRIODE MING, XV<sup>e</sup> - XVI<sup>e</sup> SIÈCLE

Coupe en laque Guri, finement sculptée de têtes de ruyi, pétales de lotus et lingzhi stylisés.

D. 13,5 cm - H. 6,5 cm  
(Restauration, morceau de laque à refixer)

PROVENANCE  
Ancienne étiquette collection Heliot Fils.

明代 十五-十六世纪  
剔犀如意纹杯 (修复, 部分漆器待加固)  
出处: Heliot Fils收藏签

**1 200 - 1 500 €**



**71**  
**CHINE**  
PÉRIODE MING, XVII<sup>e</sup> SIÈCLE

Statuette en bronze laqué et doré, représentant Laozi sur sa mule, tenant dans sa main un sceptre ruyi en forme de lingzhi.

H. 16,4 cm  
(Restauration ancienne à la queue)

PROVENANCE  
Collection française, acquis auprès de la Maison Bing, facture en date du 6 octobre 1909.

明代 十七世纪  
铜漆金老子骑驴像  
出处: Bing古董画廊, 购于1909年10月6日。

**1 200 - 1 500 €**



**72**  
**CHINE**  
PÉRIODE MING

Statuette en bronze de patine brune, représentant la déesse Guanyin assise en lalitasana, délassement royal, Statuette en bronze de patine brune, représentant la déesse Guanyin assise en lalitasana, délassement royal, tenant un branchage. Avec socle en bois.

Dim. 9 x 9,8 cm  
(Manque probable au branchage, sur son socle en bois)

PROVENANCE  
Collection française, acquis auprès de la Maison Bing, facture en date du 6 Janvier 1913.

明代 十七-十八世纪  
铜观音坐像 (莲枝和木座有残缺)  
出处: Bing古董画廊, 购于1913年1月6日。

**800 - 1 200 €**





**73**  
**LAOS**  
XVII<sup>e</sup> - XVIII<sup>e</sup> SIÈCLE

Buste de Bouddha en bronze, le visage aux yeux mi-clos, esquissant un sourire, exprimant la sérénité.

H. 26 cm  
(Sur son socle)

老挝 十七-十八世纪  
铜佛半身像 (带座)

**200 - 300 €**



**74**  
**LAOS**  
XVII<sup>e</sup> - XVIII<sup>e</sup> SIÈCLE

Statue en bronze de patine noire, représentant le Bouddha assis en méditation, sur une terrasse, les mains en bhumispara mudra (prise de la terre à témoin).

H. 33 cm  
(Manque à la flamme)

老挝 十七-十八世纪  
(背光缺失)

**300 - 400 €**



**75**  
**ASIE DU SUD-EST**  
FIN XIX<sup>e</sup> SIÈCLE

Statuette en argent, représentant un personnage fantastique assis.

H. 5 cm  
Poids: 118 g

东南亚 十九世纪末  
银人物雕像

**150 - 200 €**



**76**  
**SIAM**  
XVII<sup>e</sup> SIÈCLE

Main de Bouddha en bronze laqué et doré, représentée en abahya mudra (geste de l'absence de crainte).

H. 14,5 cm  
(Sauts de laque)

泰国 十七世纪  
铜漆金佛手 (仿漆)

**600 - 800 €**



**77**  
**SIAM**  
AYUTTHAYA, XVI<sup>e</sup> - XVII<sup>e</sup> SIÈCLE

Tête de Bouddha en bronze anciennement doré, le visage esquissant un léger sourire, surmonté d'une coiffe princière en forme de stupa.

H. 6,8 cm  
(Sur son socle)

泰国 阿育他亚 十六-十七世纪  
铜鍍金佛头 (带座)

**200 - 300 €**



**78**  
**CHINE**  
XVII<sup>e</sup> - XVIII<sup>e</sup> SIÈCLE

Petit vase pansu à long col légèrement évasé, en bronze de patine brune, à décor parsemé d'or de motifs de passementerie.  
H. 15 cm

中国 十七-十八世纪  
铜洒金长颈瓶

**500 - 700 €**



**79**  
**CHINE**  
XVIII<sup>e</sup> SIÈCLE

Poids de calligraphe en bronze de belle patine brun clair, représentant un chien assis, la tête dressée.

Dim. 7 x 9 cm  
(Une oreille accidentée)

中国 十八世纪  
铜狗镇纸 (犬耳有修)

**200 - 300 €**

**80**  
**CHINE**  
PÉRIODE MING, XVI<sup>e</sup> SIÈCLE

Statuette en bronze anciennement dorée, représentant Bouddha debout sur un lotus, la main droite en vitarka mudra (geste de l'argumentation).

H. 13,5 cm  
(Accidents aux doigts)

PROVENANCE  
Collection française, acquis auprès de la Maison Bing, facture en date du 6 Janvier 1913.

明代 十六世纪  
铜鎏金佛立像 (佛指有残)  
出处: Bing古董画廊, 购于1913年1月6日。

**1 200 - 1 500 €**

79

80



**81**  
**CHINE**  
PÉRIODE TANG (618-907)

Statuette en bronze laqué or, représentant Avalokitesvara debout sur un lotus, en abhaya-varada mudra (gestes de l'absence de crainte et du don). La divinité se présente avec un léger déhanchement, la tête légèrement inclinée, vêtu de la robe monastique, un grand collier ornant le cou et le torse. Le visage, exprimant la sérénité et la compassion, est surmonté d'un chignon.

H. 18 cm

PROVENANCE  
Collection française, acquis auprès de la Maison Bing, facture en date du 6 octobre 1909.

唐代  
铜漆金观音立像  
出处: Bing古董画廊, 购于1909年10月6日。

**8 000 - 12 000 €**





**82**  
**CHINE**  
PÉRIODE TANG (618-907)

Miroir à bord floriforme en bronze de belle patine nuancée brun clair, avec très belles oxydations vertes, finement décoré en léger relief d'un dragon parmi des nuages reprenant la forme de lingzhi. Le bouton central représentant la perle sacrée.

D. 18,5 cm  
(Infimes égrenures sur les bordures, sur son socle)

**PROVENANCE**  
Collection française, acquis auprès de la Maison Bing, facture en date du 25 Juillet 1913. Participé à la 7<sup>e</sup> exposition : les Animaux dans l'Art chinois, Musée Cernuschi, confié en Avril 1922, pour l'exposition de Mai-Juin 1922. Ref. 477

唐代  
铜云龙纹镜 (口沿和底座有磨损)  
出处: Bing古董画廊, 购于1913年7月25日。  
曾受邀参展1922年5-6月法国塞努奇《中国艺术中的动物》主题展览, 展品编号477。

**3 000 - 5 000 €**



**83**  
**CHINE**  
PÉRIODE HAN, II<sup>E</sup> AV. J.C. - II<sup>E</sup> AP. J.C.

Vase de forme Hu en bronze de patine brun-clair, à décor en application d'argent de dragons de profil sur plusieurs registres dans des encadrements de patine brun-clair, la base du col ornée de deux petites anses tubulaires.

H. 24 cm  
(Enfoncements sur la base)

**PROVENANCE**  
Collection française, acquis auprès de la Maison Bing, facture en date du 6 Juillet 1909. Participé à la 7<sup>e</sup> exposition "Les Animaux dans l'Art chinois", Musée Cernuschi, confié en avril 1922, pour l'exposition de mai-juin 1922. Ref. 473.

汉代 公元前二-公元后二世纪  
铜错银龙纹壶 (底部变形)  
出处: Bing古董画廊, 购于1909年7月6日。  
曾受邀参展1922年5-6月法国塞努奇《中国艺术中的动物》主题展览, 展品编号473。

**8 000 - 10 000 €**



revers du vase



document de prêt au Musée Cernuschi



84

**84**  
**CHINE**  
XVIII<sup>e</sup> SIÈCLE

Coupe cérémonielle circulaire à deux anses, en jade céladon, reprenant la forme de grecques stylisées, pourtour orné de boutons en légers reliefs et caractères shou.  
D. 13 cm  
(Petites égrenures)

中国 十八世纪  
青玉乳钉纹双耳杯 (轻微磨损)

**500 - 600 €**

**85**  
**CHINE**  
XIX<sup>e</sup> SIÈCLE

Lot comprenant un groupe en jade céladon, représentant deux daims allongés tenant des lingzhi, avec son socle ; et une petite boîte couverte en jade céladon surmontée d'un dragon.  
L. 5 cm - 13,7 cm  
(Accident au premier, manques à la patte et lanière dans la bouche)

中国 十九世纪  
青玉摆件一组 (部分有伤残)

**300 - 500 €**



85



**86**  
**CHINE**  
XVIII<sup>e</sup> SIÈCLE

Plaque de sceptre ruyi en jade blanc, très finement décoré d'un dragon évoluant parmi une forêt de lingzhi. Le pourtour orné de quatre pétales de lotus stylisés.

Dim. 8,3 x 8,6 cm  
(Petite égrenure)

中国 十八世纪  
白玉龙纹瓦子 (轻微磨损)

**1 500 - 2 000 €**



**87**  
**CHINE**  
XVIII<sup>e</sup> SIÈCLE

Godet de peintre en jade blanc céladonné, reprenant la forme d'un qilin allongé.

L. 6,8 cm  
(Manque le bouchon et un petit élément dans la gueule)

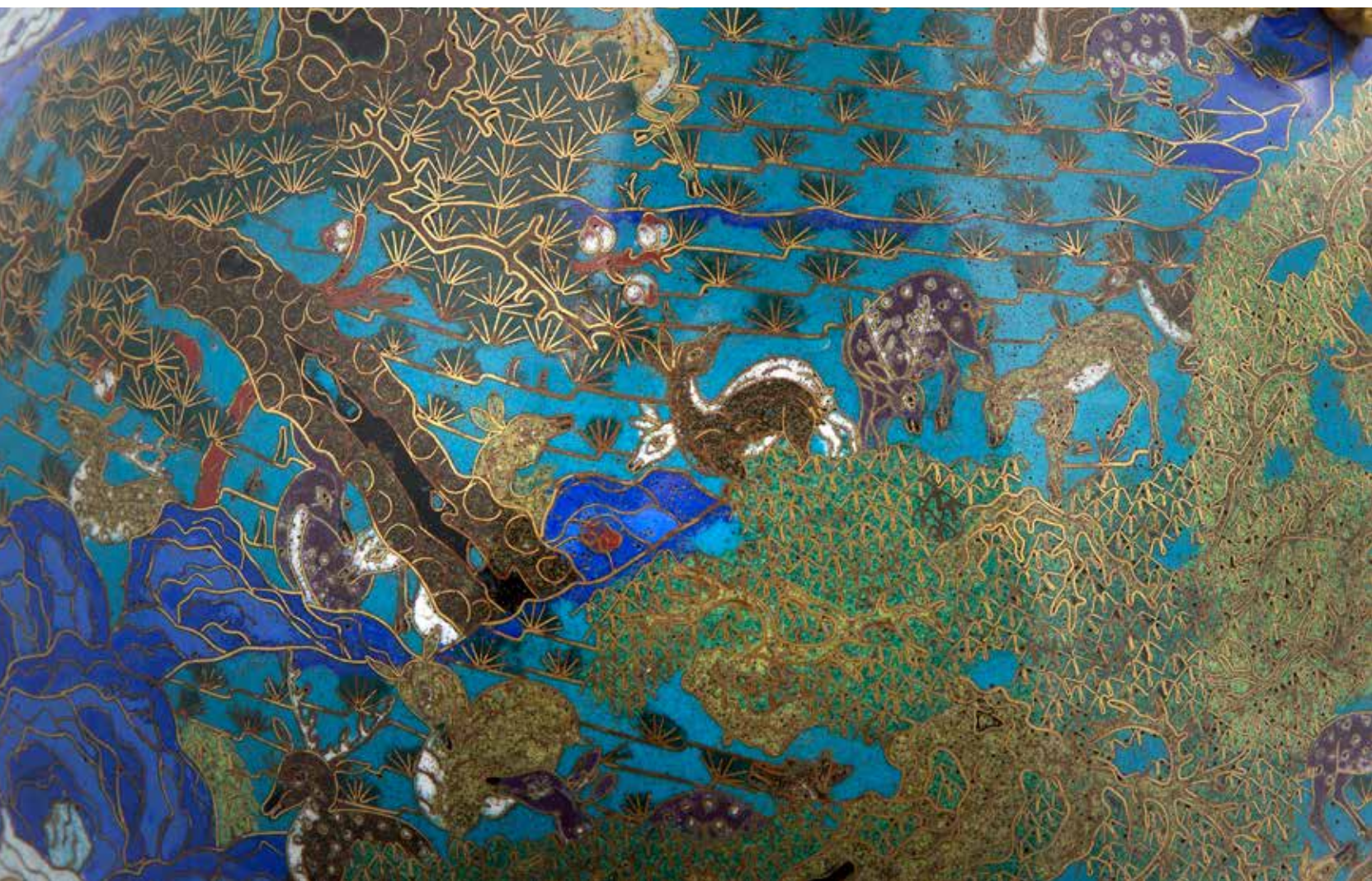
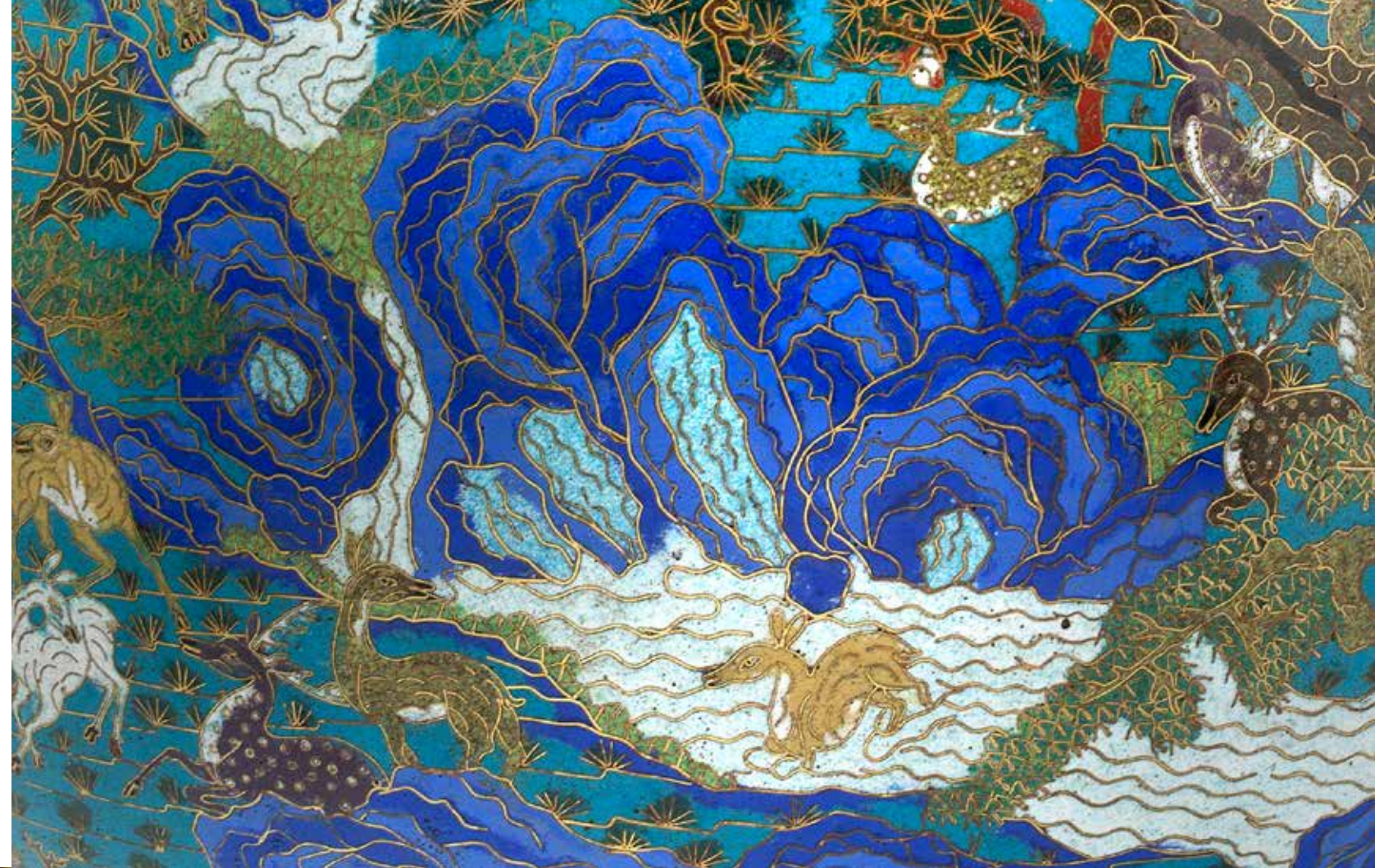
中国 十八世纪  
青白玉龙形笔洗 (缺盖, 龙尾处有缺)

**1 500 - 2 000 €**

# Collection particulière Belge Bruxelles

Lots 88 à 90

比利时x夫人的私人收藏。  
拍品88至90号



« Les cent daims accueillent le printemps.  
Les beaux objets donnent de la joie  
et confèrent de la sérénité. »

— W.Wang, Pékin

"百鹿共赏，六合同春。  
珍玩心悦，清雅祯祥。"

— W.Wang, Pékin



paire de vases *in situ*

**88**  
**CHINE**  
PÉRIODE JIAQING (1796-1820)

Exceptionnelle paire de grands vases de forme Hu, en bronze doré et émaux cloisonnés polychromes sur fond bleu-vert, à décor dit « aux cent daims », les cervidés évoluant dans des prairies, parmi rochers, pins et cascades sur fond de paysage de montagnes, le col rehaussé de deux anses en cuivre repoussé doré figurant des dragons stylisés, la base dorée.

H. 44,3 cm  
(Sauts d'émail sur la panse de l'un des vases, la base dorée au mercure)

Note  
Ce modèle est surtout connu en porcelaine. Très populaire à partir de l'empereur Qianlong (1736-1795), il le demeura jusque sous l'empereur Guangxu (1875-1908). Il est en revanche beaucoup plus rare en bronze et émaux cloisonnés.

Cf. Voir le vase légèrement plus petit et isolé, vendu chez Sotheby's Paris, le 10 juin 2014, lot 264.

清嘉庆铜鎏金掐丝珐琅百鹿尊一对  
(一支瓶身伤釉, 鎏金磨损)  
注释: 此器形纹饰多见于瓷器。自乾隆帝兴盛至光绪。近似于巴黎苏富比2014年6月10日释出的264号拍品。

**50 000 - 60 000 €**



base des vases

**89**  
**CHINE**  
PÉRIODE QING, ÉPOQUE JIAQING  
(1796-1820)

Vase balustre en bronze doré et émaux cloisonnés polychromes sur fond bleu à décor des huit objets précieux "bajixiang" (le noeud sans fin, la roue, le vase, les double-carpes, le lotus, le parasol, la bannière et la conque) parmi des rinceaux de fleurs et feuillages stylisés de lotus. L'ouverture soulignée de têtes de ruyi et de grecques sur fond bleu nuit.  
H. 43,5 cm

PROVENANCE  
Vente du 16 décembre 2010  
chez Sotheby's Paris, lot 275.

清嘉庆  
铜胎掐丝珐琅八吉祥纹瓶 (底部打洞, 口沿有残)  
出处: 购于巴黎苏富比拍卖, 2010年12月16日,  
拍品号275

**6 000 - 8 000 €**



**91**  
**CHINE**  
VERS 1900

Brûle-parfum tripode couvert en bronze anciennement doré, reposant sur trois pieds crachés par des têtes de lions, orné en relief de dragons poursuivant la perle sacrée, les anses formant des têtes zoomorphes. Marque apocryphe Ming.  
H. 18 cm

铜鎏金三足龙纹香炉

**500 - 600 €**

**92**  
**CHINE**  
XVIII<sup>e</sup> SIÈCLE

Vase de forme Hu en jade gris veiné de blanc, brun et noir, à décor archaïsant en léger relief organisé en trois registres horizontaux de masques de taotie et médaillons spirales séparés par des filets, deux anses tubulaires rehaussant le col.  
H. 23 cm  
(Infimes égrenures)

中国 十八世纪  
灰白玉弦纹瓶 (轻微磨损)

**3 000 - 5 000 €**



**93**  
**CHINE**  
XX<sup>e</sup> SIÈCLE, DANS LE STYLE DES MING

Sujet en bronze doré représentant Amitayus assis en méditation les deux mains jointes, avec de chaque côté un oiseau posé sur un promontoir.

Sur son socle lotiforme (accident au socle et déformations, surtout au dos)  
H. 29 cm  
(Dépatiné, petits manques au socle de dos, lacunes de dorure, usures)

仿明 二十世纪  
铜泥金观音坐像 (底部有缺, 伤金, 磨损)

**600 - 800 €**

**90**  
**CHINE**  
PÉRIODE MING (XV<sup>e</sup>-XVI<sup>e</sup> SIÈCLE)  
DE STYLE HAN

Disque Bi en jade vert veiné de brun et vert clair, chaque face portant le même décor en léger relief de six dragons stylisés entrelacés, s'affrontant par deux, entourant un anneau central de petits boutons en relief.

D. extérieur : 15,5 cm - D. intérieur : 4,1 cm

战国后期-汉代初期  
明代仿汉  
碧玉龙纹璧

**1 500 - 2 000 €**



# Collection particulière de Madame BJ. Ouest parisien

Lots 94 et 95

巴黎西区BJ夫人的私人收藏。  
拍品94至95号



**94**  
**CHINE**  
MARQUE ET PÉRIODE JIAQING (1796-1820)

Paire de bols en porcelaine et émaux de la famille rose sur fond vert, de forme évasée sur petit talon, ornés à l'intérieur, d'enfants jouant, tenant branches fleuries, sceptre ruyi, coupe de fruits, auprès de sellettes et autres objets mobiliers, le revers représentant une procession d'enfants musiciens ou tenant fanion et banderoles; l'ouverture soulignée d'un filet doré. Marque Jiaqing en six caractères corail sur la base.

H. 9 cm - D. 17,7 cm - 17,3 cm  
(Petites rétractions d'émail autour des bords, non traversante, quelques rayures intérieures de l'émail)

PROVENANCE  
Collection particulière française depuis 1930, confirmée par un inventaire de Portier daté du 1<sup>er</sup> mars 1976.

Note  
Le thème des enfants jouant, iconographie particulièrement populaire et fréquente sur de nombreux objets décoratifs, se réfère à celui des « Cent enfants », symbole de fertilité, prospérité et bonheur. Le confucianisme, qui régissait de nombreux aspects de la vie quotidienne, considérait en effet qu'il était important d'avoir beaucoup d'enfants, surtout des fils, afin d'assurer les obligations de piété filiale et envers les ancêtres. Dans la philosophie taoïste, l'enfant symbolise l'innocence du sage.  
Ce modèle de bol s'inspire de prototypes de l'époque Kangxi.

清嘉庆  
大清嘉庆年制款 粉彩婴戏图碗一对  
(口沿有缩釉现象, 釉面有些许划痕)  
出处: 自1930年进入藏家收藏, 有1976年3月1日 Portier的清单登记册为证。

**3 000 - 5 000 €**

Collection de Madame BJ.

張謙  
指畫  
羅漢  
冊

**95**  
**CHINE**  
PÉRIODE QIANLONG, XVIII<sup>e</sup> SIÈCLE

Album en accordéon intitulé « Album de Luohan de Zhangqian », comprenant dix-huit peintures au lavis d'encre et couleurs légères sur soie, chacune accompagnée en regard sur la page de gauche, d'une calligraphie sur papier évoquant le luohan, l'album précédé de deux longues calligraphies et terminé par une troisième calligraphie, sur le thème des luohan.

Signé Zhangqian.  
La troisième calligraphie porte une date cyclique Jisi de Qianlong (1749).  
Avec deux plats en bois recouvert de soie brochée à décor répétitif de motifs géométriques en brun sur fond bleu, l'un avec titre, et une housse en soie anciennement rouge, portant également titre.

Dim. peinture : 38 x 47,5 cm  
Dim. totale album : 43,5 x 51,5 cm  
(Taches, petits trous de vers, rousseurs, petits accidents, usure du tissu des plats sur le pourtour, décoloration, usures et déchirures à la housse)

清乾隆 十八世纪  
绢本设色《张谦指画罗汉册》  
(污迹、虫眼、变色、封套脱丝)

**8 000 - 10 000 €**





**96**  
**CHINE**  
PÉRIODE MINGUO

Paire de coupes sur piédouche en porcelaine blanche, l'intérieur à décor en bleu sous couverte des wufu (cinq chauves-souris) et caractères shou, le pied orné de palmettes et feuilles de bananiers stylisées, fleurs et noeuds parfaits. La bordure extérieure de la coupe ornée d'une frise de lotus et rinceaux feuillagés. Marque d'atelier Li Xiang à l'intérieur du pied de chaque coupe.

H. 9,2 cm - D. 18 cm chacune  
(L'une restaurée)

中国十九世纪 (民国)  
“李祥”款青花无福寿字碗一对 (一只修复)

**600 - 800 €**

**99**  
**CHINE**  
DEUXIÈME MOITIÉ DU XX<sup>e</sup> SIÈCLE

Paire de coupes à bord polylobé, en porcelaine et émaux de style famille rose à décor de réserves en forme de pétales ornées de fleurs, motifs végétaux et oiseaux. Marque apocryphe Qianlong sur la base.

D. 15,3 cm  
H. 7 cm

中国, 二十世纪下半叶  
乾隆仿款 粉彩花鸟纹花边碗一对

**600 - 800 €**



**97**  
**CHINE**  
MARQUE ET ÉPOQUE TONGZHI (1861-1875)

Coupe en forme de ruyi en porcelaine et émaux de la famille rose, finement décorée de coqs se promenant au milieu de plantes et arbustes en fleurs. Marque et époque Tongzhi.

Dim. 7,7 x 21,8 cm  
(Restauration, éclats)

清同治  
同治款粉彩如意形金鸡图碗 (修复, 有磕)

**600 - 800 €**



**100**  
**CHINE**  
DEUXIÈME MOITIÉ DU XX<sup>e</sup> SIÈCLE

Paire de coupes floriformes en porcelaine et émaux de style famille rose à décor de pies posées sur des prunus en fleurs. Marque apocryphe Guangxu.

D. 12,8 cm  
H. 7 cm

中国, 二十世纪下半叶  
光緒仿款 粉彩喜上眉梢碗一对

**300 - 500 €**

**98**  
**CHINE**  
XIX<sup>e</sup> SIÈCLE

Trois bols en porcelaine et émaux polychromes à décor floral. Marques Chenghua, Tongzhi et Guangxu sur les bases.

Diam. 8,9 ; 9,5 cm  
(Egrenures)

中国十九世纪  
粉彩带款瓷碗一组三件 (磨损)

**400 - 500 €**

**101**  
**CHINE**  
PÉRIODE TONGZHI (1861-1875)

Deux coupes hexagonales sur piédouche, en porcelaine et émaux de la famille rose, à décor de personnages, dont deux dignitaires à cheval guidant de jeunes femmes sur les berges d'une rivière, et jeux d'enfants sur une terrasse. Marque sur la base de chaque coupe.

H. 7,5 cm - 8 cm  
D. 18,5 cm - 17 cm  
(Egrenures à la première, lacunes d'émail, restauration au talon)

清同治  
粉彩人物故事六边碗两只  
(一只磨损, 伤釉, 底足有修)

**400 - 500 €**





**102**  
**CHINE**  
VERS 1900

Flacon-tabatière en jade céladon de forme quadrangulaire, orné de part et d'autre de têtes de lions.  
H. 6,3 cm  
(Manque la spatule au bouchon)

中国 1900年代左右  
青白玉辅首鼻烟壶 (缺盖)

**300 - 500 €**



**103**  
**CHINE**  
VERS 1920

Pendentif en jadéite représentant Zhoulao tenant une branche fleurie.  
H. 5,5 cm

中国 1920年代左右  
翡翠寿星挂坠

**100 - 150 €**

**104**  
**CHINE**  
XX<sup>e</sup> SIÈCLE

Ensemble de 10 flacons-tabatières :  
- en stéatite beige et noire à décor de calligraphies en relief, avec bouchon.  
- en verre teinté vert et orange en forme de fruit, avec bouchon.  
- en verre overlay noir, avec bouchon (manque la spatule).  
- en verre overlay rouge sur fond translucide à décor de dragon, avec bouchon.  
- en verre à l'imitation de l'agate (sans bouchon) en forme de double-gourde.  
- en verre à l'imitation de l'agate avec bouchon en cornaline cerclé de métal.  
- en agate beige et miel à décor de personnages et dragons, avec bouchon.  
- en porcelaine et émaux famille rose sur fond jaune à décor en relief de lions bouddhiques (petites égrenures à hauteur du talon, sous réserve quant à l'état du col).  
- en verre blanc à l'imitation du jade, avec bouchon en tourmaline.  
- en résine en forme de double-gourde, beige à décor de lotus et lambrequins, avec bouchon.

Dim. de 5 à 7,5 cm  
(Egrenures et usures)

中国, 二十世纪  
鼻烟壶一组十件 (磨损)

**200 - 300 €**



**105**  
**CHINE**  
XIX<sup>e</sup> SIÈCLE, ÉPOQUE DAOGUANG

Flacon-tabatière de forme balustre en porcelaine et émaux polychromes à décor de papillons et libellules, et arbustes en fleurs.  
Marque Daoguang sur la base.  
H. 9,5 cm  
(Egrenures et petit éclat sur la base, légère rétractation de l'émail sur l'épaule)

清道光  
道光款 粉彩花蝶纹鼻烟壶  
(底部有磕磨损、肩部有缩釉)

**500 - 600 €**



**106**  
**CHINE**  
FIN DE LA PÉRIODE QING

Flacon-tabatière en verre et émaux de la famille rose, de forme gourde, à décor de paysages animés de personnages, le bouchon en jadéite, avec marque Qianlong sur la base. (Le col rodé)

On y joint un flacon-tabatière quadrangulaire en porcelaine émaillée café-au-lait à décor en grisaille de paysages lacustres et montagneux.

L. 4,5 cm - 4,8 cm  
(Le col rodé pour l'un, les bouchons rapportés, éclat au col, égrenures)

晚清  
乾隆仿款 料器粉彩人物故事葫芦形鼻烟壶  
附加四方山水纹鼻烟壶一件  
(磨口, 盖子后配, 口沿有磕, 磨损)

**300 - 400 €**



**107**  
**CHINE**  
XVIII<sup>e</sup> SIÈCLE

Ensemble dépareillé de huit soucoupes, une petite théière et treize sorbets en porcelaine et émaux de la famille rose, à décor divers de personnages, fleurs.

D. 7 à 12 cm  
(Fêles et égrenures)

中国 十八世纪  
瓷器茶具一组 (冲线、磨损)

**400 - 500 €**





108

**108  
CANTON**

Deux plateaux rectangulaires en porcelaine à décor de scènes de personnages pour l'un, d'oiseaux et végétaux pour le second.

On y joint une assiette en porcelaine Canton à décor de huit registres représentant des scènes animées de personnages ou d'oiseaux.

Marque sur la base.

Dim. 24,5 x 17,5 cm chacun

D. 19,5 cm

(Assiette : cassée-recollée, fêle et égrenures. Plateaux : l'un avec légers défauts de cuisson, l'autre accidenté, cassé-recollé, et égrenures.)

广东

广彩人物故事茶托两件, 附加瓷盘一件  
(茶托一只轻微釉裂, 另一只有修; 盘子有修, 冲线磨损)

**100 - 150 €**

**109  
CANTON**

Paire de vases en porcelaine et émaux polychromes à décor de médaillons de couples de faisan et phénix parmi fleurs et arbres en fleurs, en réserve sur fond jaune à décor feuillagé et fleuri, le pourtour extérieur du col à décor de frises de ruyi.

H. 40,5 cm

(Egrenures, sauts d'émail, fêle de cuisson sur le col de l'un, un éclat sur le bord du col chaque, défauts de cuisson)

广东

广彩凤鸟图瓶一对  
(磨损, 伤彩, 一只口沿有釉裂, 两只口沿有磕, 釉裂)

On y joint deux vases en porcelaine de Canton et émaux famille rose, à décor de médaillons ; pour l'un, animés de personnages, en réserve sur un fond rose à décor de rinceaux feuillagés et fleurs épanouies, frises de ruyi stylisée sur le pourtour extérieur du col ; pour l'autre, d'oiseaux parmi fleurs et arbres en fleurs, sur fond rose et turquoise.

H. 34,3 cm

(Eclats, petits manques, sauts d'émail, égrenures)

附加两只广彩人物花卉纹瓷瓶  
(有磕, 伤彩, 有缺, 磨损)

**600 - 800 €**



109

**110  
CANTON**

Paire de vases en porcelaine de Canton et émaux famille rose à décor de scènes animées de personnages dans des médaillons. Des dragons dorés en relief se promenant sur le pourtour du col.

H. 45 cm chacun

(Egrenures, éclat à l'oreille d'un dragon à l'un, petit fêle de cuisson à l'autre)

广东

广彩绿釉人物开光瓶一对  
(磨损, 一只龙耳有残, 另一只有釉裂)

**400 - 600 €**



**111  
CHINE, CANTON  
FIN XIX<sup>e</sup> SIÈCLE**

Paire de cache-pots en tôle laquée noir à décor laqué or d'un village champêtre

Haut. 17 cm

Diam. 18 cm

(Manques)

广东 十八世纪

广彩描金黑釉村景缸一对 (有缺)

**600 - 800 €**

**112  
CHINE  
PÉRIODE TONGZHI, VERS 1870**

Bouillon couvert en porcelaine et émaux de la famille rose, décoré sur le pourtour d'une scène illustrant le festin des huit immortels "Baxian" sur une terrasse arborée. Le couvercle représentant les trois étoiles du Tao sous un pin de longévité entouré de servantes et d'un disciple. La prise à décor de caractère shou.

H. 18 cm

D. 27,5 cm

(Petit éclat à l'intérieur, rétractation d'émail)

清同治 1870年代左右

粉彩八仙图汤盆 (内部有磕, 缩釉)

**800 - 1 200 €**





113

**113**  
**CHINE ET CHINE POUR LE VIETNAM**  
FIN XVIII<sup>e</sup> - XIX<sup>e</sup> SIÈCLE

Lot de six porcelaines de Hue en bleu-blanc, comprenant :

- Compagnie des Indes, deux plats de forme octogonale à décor de pagodons et paysages lacustres (fin XVIII<sup>e</sup> siècle) D. 33,5 - 33 cm
- Hue, trois coupes à décor d'un paysage lacustre pour l'une (D. 25 cm), composition florale pour la seconde (D. 21 cm), et des trois étoiles du Tao pour la troisième (D. 17,5 cm). (Petit éclat sur celle des trois étoiles du Tao)
- Hue, une boîte à thé circulaire couverte, en porcelaine bleu-blanc de Hue, à décor d'une scène paysagée animée de personnages. Une calligraphie ornant

le dessus du couvercle intérieur.  
H. 10,5 cm  
D. 13 cm  
(Petite égrenure sur la bordure, fêle et fond étoilé)

外销越南瓷 十八世纪末-十九世纪  
青花瓷一组六件  
(口沿磨损, 冲线, 炸底)

On y joint une assiette Japon, vers 1920, en porcelaine Arita à décor imprimé de jeune femme et son enfant dans un jardin. Petit cachet au revers.

D. 24,5 cm  
(Petit fêle au dos)

附加一件1920年代左右有田町瓷盖  
(底部有冲线)

**600 - 800 €**

**114**  
**CHINE, COMPAGNIE DES INDES**  
FIN XVIII<sup>e</sup> - DÉBUT XIX<sup>e</sup> SIÈCLE

Terrine couverte en porcelaine bleu-blanc à décor de villages lacustres animés d'embarcations. La prise en forme de bouton de lotus.

H. 10 cm - L. 25,5 cm  
(Petits éclats au couvercle)

外销瓷 十八世纪末-十九世纪初  
青花瓷山水纹汤盆 (盖子有磕)

**150 - 200 €**



114

**115**  
**CHINE**  
FIN XIX<sup>e</sup> SIÈCLE

Lot comprenant cinq porcelaines bleu-blanc dont trois pots couverts à décor d'oiseaux et arbustes en fleurs, l'un portant la marque "de la bibliothèque Dongbi" sur la base, la prise du couvercle représentant le caractère shou, une coupe couverte circulaire à décor de chrysanthèmes et oiseaux branchés; une petite coupe en grés à décor de fleurs de lotus et nœud.

H. 10,5 cm; 22 cm; 8,7 cm; 6,7 cm

中国十九世纪末  
青花瓷器一组

**400 - 600 €**



115



116

**116**  
**CHINE DU SUD**  
**ET COMPAGNIE DES INDES**  
XVIII<sup>e</sup> SIÈCLE

Plat ovale et présentoir en porcelaine bleu-blanc à décor pour l'un de scène animée de personnages avec habitations et pont dans un paysage lacustre et de montagnes en arrière-plan ; pour l'autre d'un pagodon avec scène de pêche et embarcation dans un paysage lacustre.

L. 42 cm - largeur : 34 cm  
(Pour le présentoir : légères égrenures et fêle de cuisson au revers, pour le plat ovale : légers défauts de cuisson et bulles de cuisson)

外销瓷 十八世纪  
青花人物故事椭圆盘及托盘 托盘: 轻微磨损, 背面有釉裂; 椭圆盘: 釉裂、釉泡)

**1 500 - 1 700 €**



117

**117**  
**CHINE**  
XIX<sup>e</sup> SIÈCLE

Coupe quadrangulaire en porcelaine, à décor en bleu sous couverte d'un phénix volant au-dessus d'un Qilin marchant sur des flots écumants. La bordure ornée de motifs rappelant des troncs d'arbres. Dim. 25,5 x 25,5 cm (Bulles de cuisson, rayures, égrenure)

中国十九世纪  
青花瓷凤凰麒麟四方碗 (釉泡, 划痕, 磨损)

**600 - 800 €**



118

**118**  
**CHINE**  
FIN XIX<sup>e</sup> - DÉBUT XX<sup>e</sup> SIÈCLE

Grande vasque en porcelaine bleu-blanc à décor de chrysanthèmes et oiseaux, parmi papillons et frise de ruyi.

H. 49 cm  
D. 54 cm  
(Egrenures)

中国十九世纪末-二十世纪初  
青花瓷花蝶纹缸 (磨损)

**1 200 - 1 500 €**

# Collection particulière de Monsieur T. Ouest parisien

Lots 119 à 133

巴黎西区T先生的私人收藏。  
拍品119至133号

«Ces objets ont été amenés en France par mon père, Monsieur T, qui fut conseiller d'ambassade à Pékin de 1923 à 1928.

À cette époque, où l'aviation civile de ligne était balbutiante, les diplomates hors d'Europe voyageaient en bateau et avaient le droit de mettre dans les cales du navire jusqu'à une tonne d'affaires leur appartenant. Mes parents aimaient l'art d'Extrême Orient et ramenèrent en France de nombreux meubles de Pékin via Shanghai, dont quatre petites armoires, deux en laque rouge et deux autres faites en Chine autour de panneaux, une armoire noire laquée, un lit à opium avec sa petite table et sa pipe, des vases, des bronzes, des statuettes, des kakémonos, des tapis bleu et blanc, etc.

Nous étions sept enfants. À la mort de nos parents nous nous répartîmes les meubles et objets. Je choisis assez systématiquement ce qui provenait d'Extrême Orient, et en confiai la vente d'une partie à la Maison Aguttes.»

"收藏家之子P.T先生回忆道：我的父亲是在1923-1928年期间，在驻京使馆的建议下购买了这些艺术品。当时，民航还处于起步阶段，欧洲以外的外交官乘船旅行，并有权在船上放置最多一吨的行李。我的父母热爱远东艺术，并通过上海港将许多家具从北京带到法国，其中包括四组小衣柜，两个红漆和两个门板有修饰的家具；一个黑漆衣柜，一张鸦片床以及炕桌。还有他的烟枪，花瓶，青铜器，小雕像，书画，蓝白地毯等。我们兄弟姐妹共七个孩子。父母去世后，我们平分了他们收藏的家具和器物。我相当系统地选择了来自远东的艺术品，并将其中的一部分于2021年1月24日委托给奥古特拍卖公司上拍。"

Provenance expliquée par le fils  
du collectionneur «Monsieur P.T»  
24 Janvier 2021  
出处：T家族



119



**119**  
**CHINE**  
PÉRIODE GUANGXU (1875-1908)

Coupe couverte en porcelaine et émaux de la famille rose, à décor de dragons et phénix parmi des nuages dans quatre médaillons, entouré de fleurs et rinceaux de lotus sur fond jaune. L'intérieur de la coupe est orné d'un dragon parmi des nuages. Marque Guangxu sur la base et le couvercle.

D. 21,4 cm - H. 14 cm  
(Accident au couvercle, petites égrenures au bord du bol)

清光绪  
光緒款 粉彩帶蓋龍鳳紋開光碗  
(蓋子有殘，口沿有磨損)

**600 - 800 €**



120

**120**  
**CHINE**  
XIX<sup>e</sup> SIÈCLE

Brûle-parfum sur talon évasé en bronze de patine brune avec traces d'oxydations vertes, flanqué de deux têtes de lions formant anses. Marque Xuande apocryphe sur la base.

D. 20,5 cm

越南阮朝 十九世紀  
銅宣德仿款獅首香爐

**800 - 1 200 €**





**121**  
**CHINE**  
PÉRIODE JIAQING (1796-1820)

Paire de boucle d'oreilles en jade blanc, finement sculptée et ajourée de jardinières fleuries, papillons stylisés et caractères xi (bon augure).

H. 7,5 cm chacune  
Poids : 15 g

清嘉庆  
白玉花蝶纹耳环一对

On y joint un pendentif cylindrique en jade blanc, à décor incisé d'un iris près d'un rocher, et caractères calligraphiés.

H. 2,7 cm - D. 1,8 cm  
Poids : 21 g  
(Gerce naturel)

附加百合花纹玉佩 (清嘉庆)  
(自然裂纹)

**400 - 600 €**



**122**  
**CHINE**  
PÉRIODE JIAQING (1796-1820)

Pendentif en jade blanc sculpté et ajouré, finement ciselé d'une jardinière fleurie de lotus et lingzhi. Petite sphère de corail.

Dim. 5,5 x 5,6 cm  
Poids : 24 g  
(Gerces naturels, infime éclat sur l'intérieur)

清嘉庆  
白玉花卉纹玉佩 (自然裂纹, 内部细微磨损)

**600 - 800 €**



**123**  
**CHINE**  
VERS 1850

Objet de lettré en jade céladon partiellement infusé de rouille, à décor de grues évoluant parmi des nuages.

Dim. 6,5 x 16,5 cm  
(Petit éclat sur une bordure intérieure, égrenures)

中国 1850年代左右  
青玉仙鹤纹摆件 (内口沿有磕, 磨损)

**300 - 400 €**



**124**  
**CHINE**  
XIX<sup>e</sup> SIÈCLE

Deux petites boîtes couvertes en jadéite, à décor des Wufu (cinq chauves-souris) et caractères shou (longévité).

D. 5 cm  
(Petites égrenures)

中国 十九世纪  
翡翠福寿纹盒两件 (磨损)

**500 - 700 €**



**125**  
**CHINE**  
XIX<sup>e</sup> SIÈCLE

Coupe rituelle sur petit talon à deux anses zoomorphes, en jade vert partiellement infusé de rouille.

H. 6 cm - D. 11,3 cm  
(Petites égrenures)

中国 十九世纪  
碧玉辅首耳杯 (磨损)

**200 - 300 €**



**126**  
**CHINE**  
XIX<sup>e</sup> SIÈCLE

Petite boîte couverte à opium en bambou, à décor de sages sur une terrasse parmi une forêt de pins. La prise du couvercle en ivoire sculpté d'un dragon parmi des vagues écumantes. Le couvercle et la base en corne de buffle.

H. 5,5 cm  
(Fente)

中国 十九世纪  
竹制高士人物盖盒 (裂缝)

**300 - 500 €**



**127**  
**CHINE**  
XIX<sup>e</sup> SIÈCLE

Etui à message en bambou finement sculpté d'un personnage sur un buffle et d'une jeune femme s'approchant d'un pont menant à un pavillon. Embouts en corne.

L. bambou 9,5 cm - L. totale 11 cm

中国 十九世纪  
竹制高士人物盖盒 (裂缝)

**300 - 500 €**

**128**  
**CHINE**  
VERS 1900

Pendeloque en verre peint à l'intérieur, à décor en grisaille et rouge de poissons-voiles.

D. 4 cm - H. 9 cm

中国 1900年代左右  
内画料器鱼纹挂饰

**100 - 150 €**



129

**129**  
**CHINE**  
VERS 1880-1900

Petit éventail à décor d'une procession, oiseau et bambou sur fond noir Dans un étui brodé de mains de Bouddha, chauve-souris et grenade.

L. étui : 31 cm

中国 1880-1900年代左右  
竹鸟纹扇子 (带绣套)

**200 - 300 €**



130

**130**  
**CHINE**  
VERS 1880-1900

Eventail à décor d'oiseaux et fleurs, dans un étui brodé des caractères shou, grues.

L. étui 30 cm  
(Eventail accidenté)

中国 1880-1900年代左右  
花鸟纹寿字扇 (带绣套)  
(有残)

On y joint un éventail à décor de scènes de personnages, compositions florales, et objets mobiliers.

H. 24,2 cm

附加一件人物纹饰扇子

**150 - 200 €**



**131**  
**INDE DU NORD**  
XIII<sup>e</sup>-XIV<sup>e</sup> SIÈCLE

Statuette en bronze anciennement doré, représentant une divinité féminine peut être une Tara, assise en délassement royale, tenant un lotus dans sa main gauche.

Elle est parée d'un collier et de deux grandes boucles d'oreilles circulaires. La divinité aux yeux mi-clos exprime la sérénité.

H. 10 cm

北印度 十三-十四世纪  
铜鎏金女神像

**2 000 - 3 000 €**





132

**132**  
**NÉPAL**  
XIX<sup>e</sup> SIÈCLE

Élément d'applique en cuivre repoussé, représentant une Daikini dansante sur un double lotus, la main droite jouant avec l'une des tresses descendant de sa tiare.  
H. 13,2 cm

尼泊尔 十九世纪  
铜锤碟空行母舞蹈像挂件

**300 - 400 €**



**133**  
**TIBET**  
MILIEU XIX<sup>e</sup> SIÈCLE

Sujet en porcelaine, émaillée or et famille rose, représentant Amitayus assis en méditation sur un lotus, tenant le vase à eau lustrale.

H. 11,3 cm  
(Accident à la coiffe et aux doigts)

西藏 十九世纪中  
粉彩佛坐像 (发饰、手指有残)

**200 - 400 €**

**134**  
**CAMBODGE OU TIBET**  
VERS 1900

Grand plateau lotiforme en argent repoussé à décor de têtes de mahakala, fleurs et rinceaux feuillagés sur le pourtour.  
D. 40 cm

柬埔寨或西藏 1900年代左右  
银花卉纹托盘

**600 - 800 €**



**135**  
**SIAM**  
XIX<sup>e</sup> SIÈCLE

Bouddha en bronze laqué rouge et doré, assis en méditation sur un socle à trois registres, prenant la terre à témoin.

H. 32,7 cm  
(Petits sauts de laque et dorure)

暹罗 十九世纪  
铜器泥金佛坐像 (伤漆)

**600 - 800 €**



135

**136**  
**TIBET**  
FIN XIX<sup>e</sup> SIÈCLE

Mandala cosmique en cuivre repoussé, filigrané et incrusté de cabochons de turquoise, corail, jade, nacre et différentes pierres dures et pâtes de verre, centré d'une divinité tantrique à six bras, et agrippé par l'arrière, par un Mahakala dont émergent la tête, les bras, les jambes et la queue. Doublé d'une plaque en bois.

H. totale : 65,5 cm  
(Quelques lacunes d'incrustations, petits accidents au cuivre par endroit, usures)

西藏 十九世纪末  
铜锤碟嵌宝曼陀罗 (有残缺, 磨损)

**600 - 800 €**



136



137



138



139



141



140

**137**  
**CHINE**  
XX<sup>E</sup> SIÈCLE

Lot de deux sujets dont deux statuette en serpentine et jade coréen, représentant la déesse Guanyin ; l'une au vêtement virevoltant autour d'elle, une main dans son dos, sur son socle ; l'autre sans socle, tenant une branche fleurie, accompagnée d'un phénix veiné de rouille.

H. 21 cm - 20,5 cm  
(Accident et manque à la main droite)

中国 二十世纪  
岫玉及高丽玉仕女摆件一组三件  
(右手有残缺)

On y joint un sujet en onyx rouge représentant Li Bai allongé sur son socle.

Dim. totale : 11,2 x 15,5 cm

附加玛瑙李白像

**200 - 300 €**

**138**  
**CHINE**  
XX<sup>E</sup> SIÈCLE

Ensemble de 8 sujets en jade céladon comprenant deux sceaux avec prises en forme de dragon dont l'un avec inscription "W nous dira", un groupe de lions, un groupe de cinq singes parmi des pêches de longévité et sapèques, un singe surmontant un cheval, un chilong à tête couchée formant porte-baguettes, un dragon lové la tête tournée vers l'arrière et un pendentif reprenant la forme d'un gui.

H. 5,5 cm chacun ; L. 8,5 cm ; L. 10 cm ; L. 8,6 cm ; L. 6 cm ; L. 8 cm ; L. 6 cm (Egrenures)

中国 二十世纪  
青玉一组八件 (磨损)

**800 - 1 200 €**

**139**  
**CHINE**  
VERS 1900

Groupe en stéatite shoushan beige et rouge, représentant un bouvier sur un buffle rencontrant un ermite tenant une verseuse, devant une grotte et un pin de longévité.

H. 11 cm  
(Petite fente à la main droite du vieil homme)

中国 1900年代左右  
寿山石牧童高士像 (高士右手有裂缝)

On y joint une statuette en jadéite, représentant un personnage tenant un brûle-parfum en forme de coloquinte.

H. 9 cm  
(Accident au pied et au socle)

附加翡翠持葫芦人物雕像  
底座有残)

**400 - 500 €**

**140**  
**CHINE**  
XIX<sup>E</sup> SIÈCLE

Couvercle en jade blanc céladonné, à décor de prunus en fleurs, rapporté sur une base en jade céladon à décor de pétales de lotus.

D. 8,5 cm

中国 十九世纪  
青白玉梅花纹带青玉莲纹座盖

**600 - 800 €**

**141**  
**CHINE**  
VERS 1900 (FIN DE L'ÉPOQUE QING)

Boucle de ceinture en jade blanc céladonné à décor ajouré de dragons parmi des lingzhi.

L. 9,7 cm  
(Gerce naturel)

晚清 1900年代左右  
青白玉透雕龙纹带扣 (自然裂纹)

**800 - 1 000 €**



**142**  
**CHINE**  
Pendentif en jade blanc céladonné  
à décor sculpté ajouré de quatre créatures  
mythiques stylisées.

D. 5,9 cm  
(Monté en broche)

中国  
青白透雕瑞兽挂坠 (改制胸针)

**1 000 - 1 200 €**



**143**  
**CHINE**  
Pendentif en jade blanc céladonné  
à décor ajouré stylisé d'un bouquet  
de fleurs épanouies.

D. 5,5 cm  
(Traces de colle et petites restaurations)

中国  
青白玉透雕花卉挂坠 (修复痕迹)

**500 - 600 €**

AGUTTES



**144**  
**CHINE**  
FIN XVIII<sup>e</sup> - DÉBUT XIX<sup>e</sup> SIÈCLE  
(AVANT 1860)

Brûle-parfum couvert tripode en jade vert  
épinard sculpté, le couvercle et le socle  
ajourés de frises à décor de rinceaux  
feuillagés, le pourtour du brûle-parfum à  
décor de chauves-souris stylisées et têtes  
de taotie pour les deux anses surmontant  
deux anneaux mobiles.

H. totale : 17,5 cm  
H. brûle-parfum et couvercle : 13,5 cm  
H. socle en deux parties : 4,5 cm  
L. d'anse à anse : 23,5 cm  
D. intérieur : 11 cm  
(Egrenure à l'un des pieds, léger fêlé sur  
le disque servant de piétement sur le socle  
circulaire, petites rayures sur le socle)

PROVENANCE  
Collection particulière vendéenne,  
descendance d'un général du Second Empire.  
Exposé au Musée de Sainte Croix à Poitiers.

中国 十八世纪末-十九世纪初 (1860年以前)  
碧玉带盖透雕饕餮福寿纹双活环三足香炉  
(一足有磨损, 圆形底足有轻微冲线,  
底部有划痕)

出处: 曾参加法国普瓦捷圣十字博物馆展览  
第二帝国将军后代, 法国旺代大区私人收藏

**12 000 - 15 000 €**



**145**  
**CHINE**  
FIN XIX<sup>e</sup> SIÈCLE

Boule de Canton en ivoire sculpté et ajouré de cinq dragons parmi des nuages stylisés, l'intérieur présentant une dizaine de sphères mobiles sculptées et ajourées, à décor de motifs géométriques. Sur un petit socle en ivoire sculpté et également ajouré de deux dragons.

D. sphère : 8,5 cm  
D. socle : 7,4 cm  
D. intérieur du socle : 4 cm  
Poids de l'ivoire : 168 g  
(Sur un socle en bois rapporté, les sphères intérieures en bon état)

中国 十九世纪末  
广作牙雕云龙纹带作象牙球 (木座后配)

**200 - 300 €**



145



147

**146**  
**CHINE**  
VERS 1920

Coupe libatoire en corne de buffle en forme de lotus, à décor ajouré et en relief d'un crabe se promenant le long de la coupe.

L. 28,5 cm

中国 1920年代左右  
牛角雕莲花杯

**200 - 300 €**

**147**  
**CHINE**  
VERS 1920

Lanterne hexagonale en stéatite beige et brune, reprenant la forme d'un pagodon, sculpté et ajouré de bambous et calligraphies. Le couvercle sur deux étages de toiture dont le sommet à pignon orné de six mouvements végétaux ou venteux stylisés. Le tronc aux faces décorées; pour deux, de caractères shou; puis Qilin, dragon, phénix au rouleau et tortue au noeud infini. Chaque face dans des encadrements en pierre foncée. Le socle à décor de rinceaux feuillagés et fleurs épanouies.

H. totale : 40 cm - L. chaque face : 7,7 cm - D. 18,1 cm

(Anciennement monté en lampe, accident à recoller : l'un des décors de la toiture, manque de peintures, égrenures, usures)

中国 1920年代左右  
寿山石六边竹诗文宫灯  
(曾为灯座, 有残, 伤漆, 磨损)

**300 - 400 €**



146

**148**  
**CHINE**  
XIX<sup>e</sup> SIÈCLE ET VERS 1920

Lot de quatre toggle en ivoire sculpté et rehaussé de brun, représentant des enfants debout tenant un lotus dans leurs mains.

H. de 5 à 6 cm  
Poids total : 58 g  
(Gerces à trois d'entre eux et manque au pied gauche de trois d'entre eux)

中国 19世纪和1920年代左右  
牙雕染色童子持莲挂坠一组四件  
(三件有裂纹, 三件左脚有残)

**100 - 200 €**



148

**149**  
**CHINE**  
XVII<sup>e</sup> SIÈCLE, PÉRIODE MING

Deux tuiles faitières en grés émaillé sancai représentant des lions bouddhiques, harnachés et portant grelots, la gueule entrouverte.

H. 32,5 cm chacun  
(Fêles de cuisson, oreille cassée-recollée pour l'un, petits éclats)

明代 十七世纪  
三彩狮子纹瓦片 (釉裂, 一耳有修, 有残)

**1 200 - 1 500 €**



**150**  
**CHINE**  
PÉRIODE DAOGUANG, PREMIÈRE MOITIÉ DU XIX<sup>e</sup> SIÈCLE

Deux statuettes en terre cuite et émaux sancai représentant Li Bai assis auprès de la jarre à vin, et Bouddhai Milefo assis sur un chilong. Monture en bronze européenne, XIX<sup>e</sup> siècle.

H. (sans socle) : 12 cm - 10,5 cm  
(Rétraction de l'émail, petits sauts de l'émail, petites égrenures, éclats dans la coiffure et au niveau du sourcil du chilong)

清道光 十九世纪上半叶  
三彩陶李白、弥勒佛像一组两件  
(缩釉, 伤彩, 磨损, 发饰及螭龙眉毛有磕)

**600 - 800 €**



**151**  
**CHINE**  
VERS 1880-1900

Deux statuettes en bois, finement sculptées et de belles patines, représentant une jeune femme tenant une fleur, accompagnée d'un enfant jouant de la flûte pour l'une; l'autre, une musicienne accompagnée d'un danseur à l'éventail.

H. 25 cm - 22,5 cm  
(Manques et accidents)

中国 1880-1900年代左右  
木雕仕女像两件 (有残缺)

**300 - 400 €**





**152**  
**CHINE**  
FIN DU XIX<sup>e</sup> SIÈCLE

Petit vase balustre à col évasé en porcelaine et émaux de la famille rose, à décor d'un faisan posé sur un prunus en fleurs, près de pivoines et fleurs. Deux anses en forme de chauve-souris stylisées ornent le col. Marque de l'atelier Qianfuchang sur la base. H. 23 cm

中国 十九世纪末  
钱福昌款 粉彩花鸟纹敞口瓶

**300 - 400 €**



**153**  
**CHINE**  
VERS 1930

Paire de vases de Canton en porcelaine et émaux polychromes à décor de joutes équestres et festivités.

H. 33,5 cm chacun  
(Petites égrenures)

中国 1930年代左右  
广彩吉庆图瓶一对 (轻微磨损)

**200 - 300 €**



**156**  
**CHINE**  
VERS 1900

Vase en porcelaine et émaux polychromes à décor en médaillon de personnages. Marque apocryphe Qianlong sur la base.

H. 52 cm  
(Usures, petite restauration ou rebouchage au col)

中国 1900年代左右  
乾隆仿款 人物开光纹瓶 (磨损, 口部有修)

**1 000 - 1 200 €**



**157**  
**CHINE**  
XIX<sup>e</sup> SIÈCLE

Vase de type fanghu à long col en porcelaine et émaux de la famille verte sur fond noir, les deux faces principales à décor de chrysanthèmes, prunus en fleurs sur lequel est perché un oiseau, et rochers; les deux autres faces ornées d'un prunus et de fleurs émergeant d'un rocher, le col rehaussé de deux anses en relief en forme de dragons. Marque apocryphe Kangxi sur la base.

H. 41,5 cm  
(Restauration à une griffe de l'un des dragons)

中国 十九世纪  
康熙仿款 五彩墨地花鸟纹方壶瓶  
(一龙爪有修)

**2 000 - 3 000 €**



**158**  
**CHINE**  
XVII<sup>e</sup> SIÈCLE

Potiche balustre en porcelaine et émaux Wucai, à décor de quatre dragons lovés parmi des flammes, poursuivant la perle sacrée. Fleurs de pivoines et lotus en deux bandes concentriques complètent le décor.

H. 33 cm  
(Restauration au col, égrenures, rayures, petit éclat au col, défauts de cuisson, la base légèrement étoilée, fêles à l'intérieur, au centre de la base et petit manque, manque le couvercle)

中国 十七世纪  
五彩龙纹牡丹罐 (口沿有修, 磨损, 划痕, 口部有磕, 釉裂, 底部轻微炸底, 内部有冲线, 瓶身有缺, 缺盖)

**1 200 - 1 500 €**



**154**  
**CHINE**  
XIX<sup>e</sup> SIÈCLE

Petite cage à criquets couverte en porcelaine et émaux de la famille rose à décor de scènes animées de personnages, et couvercle ajouré de 10 ouvertures et fleurs.

Marque sur la base.  
Dim. 4,4 x 12 cm  
(Défauts et fêles de cuisson, égrenures)

中国 十九世纪  
粉彩人物花卉纹蝓罐 (釉裂, 磨损)

**300 - 500 €**



**155**  
**CHINE**  
XX<sup>e</sup> SIÈCLE

Bouillon couvert en porcelaine et émaux polychromes sur fond bleu turquoise à décor de feuillages et fleurs de lotus épanouies, la prise rouge et deux anses de chaque côté. Marque Tongzhi sur la base.

D. 21,5 cm  
(Egrenures)

中国 二十世纪  
粉彩松石绿釉花卉纹盒 (磨损)

**300 - 400 €**





159



160



162



163

**159**  
**CHINE**  
XX<sup>e</sup> SIÈCLE

Flacon carré en porcelaine et émaux polychromes à décor d'enfants dans un jardin, d'arbustes en fleurs et frises.

H. à vue : 36 cm  
(Manque le couvercle, légères usures, égrenures)

中国 二十世纪  
粉彩婴戏图方罐 (缺盖, 轻微磨损)

**500 - 600 €**

**160**  
**CHINE**  
XVII<sup>e</sup> SIÈCLE

Potiche balustre en porcelaine et émaux de la famille verte, à décor de médaillons lotiformes ornés de carpes parmi des plantes aquatiques.

H. 29 cm  
(Fond étoilé, fêle)

中国 十七世纪  
五彩开光鱼藻纹将军罐 (炸底, 冲线)

**600 - 800 €**

**161**  
**CHINE**  
XX<sup>e</sup> SIÈCLE

Paire de vases en porcelaine polylobée et émaux polychromes à décor de personnages et rinceaux feuillés.

On y joint une petite coupe tripode en porcelaine à décor de personnages en médaillons, des têtes de lions formant anses.

Dim. 21 cm  
H. 7.5 cm L. 13 cm  
(Usures des dorures)

中国 二十世纪  
粉彩人物莲纹瓶一对 附加三足人物开光纹盘

**600 - 800 €**

**162**  
**CHINE**  
PÉRIODE GUANGXU, FIN XIX<sup>e</sup> SIÈCLE

Grand vase balustre en porcelaine, à ouverture polylobée, à décor en barbotine blanche sur fond céladon d'un singe et un daim, et un couple de capridés auprès d'un pin dans deux grands panneaux, sur fond de motifs floraux et papillons, le col formant une collerette au niveau de l'épaule, à décor d'animaux et fleurs dans des réserves sur fond de fruits et fleurs, rehaussé d'anses en ronde-bosse figurant des chiens de Fô et leurs petits.

H. 85 cm  
(Manques les queues des petits chiens de Fô)

清光绪 十九世纪末  
粉彩青釉鹿猴纹狮子耳瓶 (狮子尾有残)

**4 000 - 5 000 €**

**163**  
**CHINE**  
XX<sup>e</sup> SIÈCLE

Vase en porcelaine et émaux falangcai à décor en médaillons d'oiseaux, fleurs de lotus épanouies et coqs.

Marque apocryphe Qianlong sur la base.  
H. 60.5 cm

中国 二十世纪  
乾隆仿款 珐琅彩开光花鸟锦鸡纹瓶

**1 000 - 1 500 €**



161



161



**164**  
**CHINE**  
XX<sup>e</sup> SIÈCLE

Deux terrines couvertes formant couple de coq et poule, en porcelaine émaillée polychrome. La poule reposant sur un panier.

H. coq à vue : 25,5 cm  
H. poule à vue : 22 cm  
(Egrenures et petits éclats)

中国 二十世纪  
粉彩鸡纹带盖汤盆两件 (磨损, 有磕)

**300 - 500 €**





165

**165**  
**CHINE**  
FIN XIX<sup>e</sup> SIÈCLE

Bouillon couvert en porcelaine et émaux polychromes à décor de fleurs et calligraphies chinoises.  
D. 28 cm - H. 9 cm  
(Egrenures, usures, fêle de cuisson sous le couvercle, ancien éclat sur le bord, petits défauts de cuisson)

中国 十九世纪末  
粉彩花卉诗文带盖汤盆  
(磨损, 盖子釉裂, 口沿有磕, 釉裂)

400 - 500 €



166

**166**  
**CHINE**  
XIX<sup>e</sup> SIÈCLE

Oreiller en porcelaine et émaux de la famille rose, à décor en médaillons de papillons et pivoines, parmi des fleurs et rinceaux de lotus sur fond bleu. Les côtés ornés de sapèques ajourés. Monture en bronze.

Dim. à vue : 14,4 x 11,9 x 6,5 cm  
(Monté en lampe, fêles, taches et défauts de cuisson, boursoflure, égrenures, éclats sur la base)

中国 十九世纪  
粉彩蝶恋花瓷枕  
(曾为灯座, 冲线, 釉裂, 磨损, 底部有磕)

150 - 200 €

**167**  
**CHINE**  
XIX<sup>e</sup> SIÈCLE

Vase couvert en porcelaine de Canton et émaux de la famille rose à décor d'intérieurs animés de personnages, deux anses à têtes zoomorphes retenant des anneaux.

H. 47 cm  
(Egrenures, petits défauts de cuisson)

中国 十九世纪  
广彩人物螭龙耳盖瓶 (磨损, 釉裂)

300 - 500 €

**168**  
**CHINE**  
FIN XIX<sup>e</sup> SIÈCLE

Vase en porcelaine de Canton à décor de deux chilongs bleus et dorés jouant à la balle parmi papillons, nuages stylisés et fleurs épanouies dont chrysanthèmes. L'épaupe ornée de deux têtes zoomorphes tenant des anneaux immobiles. Sur un côté du vase, un décor de scène animée de personnages dont sculpture de femme offerte à un dignitaire. Monté en lampe avec monture dorée.

H. totale : 29 cm

中国 十九世纪末  
广彩描金狮纹瓶

300 - 400 €



**169**  
**CHINE**  
XIX<sup>e</sup> SIÈCLE, PÉRIODE TONGZHI

Grand vase balustre rectangulaire en porcelaine et émaux de la famille rose, à décor de type Wu Shuang Pu, chaque face représentant un personnage célèbre de l'histoire de la Chine, Wu Zetian, Guo Ziyi, Di Liang Gong, Sun Quan, chacun accompagné d'une inscription l'identifiant; l'épaupe rehaussée de deux masques zoomorphes émaillés corail, tenant des anneaux fixes; l'ouverture et la base respectivement soulignées d'une frise de têtes de ruyi et de pétales de lotus stylisés.

H. 58,7 cm  
(Petites égrenures et lacunes d'émail; coulure de cuisson, éclats au col)

清同治  
粉彩无双谱四方瓶 (磨损, 伤彩, 口有磕)

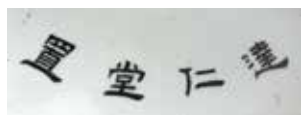
10 000 - 15 000 €



167



168





**170**  
**CHINE**  
XX<sup>e</sup> SIÈCLE

Vase couvert en béryl bleu sculpté en forme de melon et feuillage, sur lequel grimpe un chilong.

H. 10 cm  
(Petits manques)

中国 二十世纪 蓝萤石螭龙纹香炉

**400 - 600 €**



**171**  
**CHINE**  
XX<sup>e</sup> SIÈCLE

Sujet en lapis-lazuli veiné de gris, représentant un ours assis, les yeux incrustés de corne.

Dim. 12 x 15,5 cm  
(Restauration à l'oreille et égrenures aux oreilles)

中国 二十世纪  
青金石雕熊 (耳朵有修复和磨损)

**200 - 300 €**



**174**  
**CHINE**  
VERS 1880

Service comprenant une théière, un pot à lait et un sucrier, en argent, à décor finement ciselé de scènes de paysages lacustres, iris, chrysanthèmes, fleurs de prunus, et caractères auspicioseux. Les anses à l'imitation de branches. Marque de l'atelier de Hengli à Tianjin.

Poids théière : 522 g  
Poids sucrier : 366 g  
Poids pot à lait : 251 g  
Poids total : 1,139 kg

中国 1880年代左右  
天津恒利款银茶具一套

**3 000 - 5 000 €**

**175**  
**CHINE**  
PÉRIODE WANLI (1861-1875)

Coupe floriforme en porcelaine blanche de type kraach émaillée en bleu sous couverte, à décor en médaillon central d'un échassier sur un rocher parmi pivoines et cerisiers en fleurs. Objets mobiliers, fleurs et fruits, motifs de passementerie, complètent le décor.

D. 20,7 cm  
(Egrenures, éclat, deux fêles)

中国 1880年代左右  
克拉克青花开光花卉博古图纹花边盘  
(磨损, 有磕, 两条冲线)

**400 - 600 €**

**176**  
**CHINE**  
XIX<sup>e</sup> SIÈCLE

Vase en porcelaine bleu-blanc à décor de rinceaux feuillagés et caractères stylisés, une frise de grecques ornant le pourtour du col, deux anses formant chilong.

H. 35 cm  
(Anciennement monté en lampe, fond percé, égrenures et verroulures, petit éclat, légers défauts de cuisson sur les anses)

中国 十九世纪  
青花螭龙耳缠枝纹瓶  
(曾为灯座, 底部打洞, 磨损, 有磕, 双耳釉裂)

**200 - 300 €**



**172**  
**CHINE**  
VERS 1960

Vase balustre couvert en lapis-lazuli, sculpté de fleurs de pivoines.

H. 20,5 cm  
(Couleur probablement rehaussée, éclat à l'une des feuilles et au couvercle)

中国 1960年代左右  
青金石雕牡丹纹盖瓶  
(后加色, 盖子和叶子有磕)

**200 - 300 €**



**173**  
**CHINE**  
FIN XIX<sup>e</sup> SIÈCLE

Paire de vases en porcelaine céladon à décor en bleu sous couverte d'un aigle parmi des fleurs de pivoines et pour l'autre de chrysanthèmes en fleurs. Les prises en forme de félins.

H. 33 cm chacun  
(Cols et pieds repeints, petits fêles et défauts de cuisson)

中国 十九世纪末, 青花青釉老鹰花卉图瓶一对  
(口底有修, 冲线和釉裂)

**150 - 200 €**



175



176



**177**  
**CHINE**  
XVII<sup>e</sup> SIÈCLE

Bougeoir tripode en bronze, les pieds crachés par des têtes de Qilin, la partie haute en forme d'un vase à deux anses reposant sur un lotus.

H. 24,7 cm

中国 十七世纪  
铜麒麟莲纹烛台

**300 - 400 €**



**178**  
**CHINE**  
PÉRIODE MING (1368-1644)

Statuette en bronze laqué, représentant Samanthabhadra assis en lalitasana sur un éléphant, reposant sur socle lotiforme.

H. 17 cm

(Manque un élément dans la coiffe)

明代  
铜漆普贤菩萨乘象坐像 (发冠有残缺)

**500 - 700 €**



**179**  
**CHINE**  
PÉRIODE MING, XVI<sup>e</sup> SIÈCLE

Statue en bronze anciennement laqué et doré, représentant Manjusri, assis en lalitasana sur le lion des neiges, reposant sur un double lotus. Les mains de la divinité en vitarka mudra (geste de l'enseignement). La divinité, parée de bijoux, tient deux lotus qui remontent vers les épaules où ils portent le livre et le sabre, le visage esquissant un léger sourire, est surmonté d'un diadème.

H. 39 cm

(Oxydation verte sur la coiffe)

明十六世纪  
铜泥金白度母坐像 (发冠氧化)

**10 000 - 12 000 €**





180

**180**  
**CHINE**  
DYNASTIE SUI (581-618), FIN DU VI<sup>E</sup>  
- DÉBUT DU VII<sup>E</sup> SIÈCLE

Deux statuettes Mingqi en terre cuite argileuse et fine, polychromes blanche et ocre, moulées, avec des traces de polychromie rose et noire, représentant chacune une suivante tenant un objet, habillées d'une robe traditionnelle avec des rubans, et coiffées d'un chignon. L'une avec un tambourin, l'autre portant une lanterne.  
H. 22,3 - 21,8 cm  
(Usures, lacunes de polychromie, manques, accident au bras droit et trace de test à l'arrière de la tête de la première, éclat au bord de la robe et trace de test au sommet de la tête à droite du chignon pour la seconde)

Les certificats originaux de datation par thermoluminescence du laboratoire ASA Francine Maurer, datés du 21 septembre 2004, seront remis à l'acquéreur pour chacune des deux statuettes.

隋 六世纪末-七世纪初  
彩陶冥器两件 (磨损, 伤彩, 有缺)  
含2004年9月21日ASA Francine Maurer实验室年代检测报告

**200 - 400 €**

**181**  
**CHINE**  
DYNASTIE SUI (581-618), FIN DU VI<sup>E</sup>  
- DÉBUT DU VII<sup>E</sup> SIÈCLE

Statuette Mingqi en terre cuite argileuse et fine, polychrome blanche et ocre, moulée, avec des traces de polychromie rose et noire, représentant une musicienne en robe blanche et manteau rose aux longues manches, tenant à deux mains un paixiao, flûte de Pan antique à treize tuyaux. Le paixiao ("pái xiao" ou "pai-hsiao") est une ancienne flûte chinoise en bambou



181

ou anciennement, en os, ayant l'apparence d'une flûte de Pan, avec treize tuyaux peints et datant de plus de 3 000 ans. Si elle ressemble à la flûte de Pan, les flûtes qui la composent sont plus proches du xiao. Leur ouverture est biseautée pour produire le son, et elles n'ont pas une coupe horizontale comme la section d'un tube de bambou.

H. 21 cm  
(La tête cassée, trace de test dans la tête derrière le chignon au-dessus de l'oreille gauche)

Le certificat original de datation par thermoluminescence du laboratoire ASA Francine Maurer, daté du 21 septembre 2004, sera remis à l'acquéreur.

隋 六世纪末-七世纪初  
彩陶吹排箫仕女像 (断头)  
含2004年9月21日ASA Francine Maurer实验室年代检测报告

**150 - 200 €**

**182**  
**CHINE**  
XIX<sup>E</sup> SIÈCLE

Vase rouleau de Nankin, à décor craquelé bleu et blanc de personnages dans des scènes de la vie quotidienne. Décor sculpté brun d'une frise de vagues stylisées sur le pied et de motifs feuillagés sur le bord de l'ouverture. Des feuilles de bambou sur le bord intérieur de la lèvre. Marque sur la base.

H. 31 cm - D. 12,2 cm  
(Petits défauts de cuisson, sautes d'email et bulle de cuisson près du col)

中国 十九世纪  
青花人物故事帽筒南京瓶  
(釉裂, 伤彩, 口部有釉泡)

**200 - 300 €**



182



## Dans la famille de Madame F. depuis la fin du XIX<sup>e</sup> siècle

藏品自十九世纪末即入藏于F女士家至今

« Bouddha, une âme bienveillante et protectrice »

"自觀自心, 知佛在內"



183

CHINE  
ÉPOQUE MING (FIN XVI<sup>e</sup>  
- DÉBUT XVII<sup>e</sup> SIÈCLE)

Bouddha en bronze laqué or avec traces de polychromie, assis en méditation, tenant le bol à offrandes (patra) dans sa main gauche et un bouton de lotus dans la main droite en vitarka-mudra (geste de l'argumentation), un svastika sur le torse. Il est vêtu de la robe monastique dont les pans retombent sur ses genoux, un ruban vert noué à sa ceinture.

Le visage à la belle chevelure bouclée, les yeux mi-clos exprimant la sérénité, esquissant un léger sourire.

H. 52 cm  
(Usures, traces de polychromie, lacunes de dorure, petit trou/éclat sur le genou gauche)

PROVENANCE  
Particulier français depuis la fin du XIX<sup>e</sup> siècle

明代 1600年代左右  
铜泥金上彩佛坐像  
(磨损, 伤漆, 伤金, 左膝盖有小碰小洞)

25 000 - 30 000 €



184

**184**  
**CHINE DU SUD**  
VERS 1900

Grande armoire en bois laqué rouge ouvrant à deux portes, sculptées en relief de scènes animées de personnages, objets mobiliers et motifs floraux. Les étagères à l'intérieur de confection modernes.

Dim. 174,5 x 123,5 x 69,5 cm  
(Fentes, petits éclats, usures, rayures)

中国南部, 1900年代左右  
红漆双门衣柜 (裂纹, 有磕, 磨损, 划痕)

**600 - 800 €**

**185**  
**CHINE**  
XVIII<sup>e</sup> SIÈCLE

Panneau en laque cuir, monté en table basse à décor incisé polychrome et rehaussé d'or de jeunes femmes et d'enfants se divertissant sur une terrasse entourée de pins de longévité et de rochers. Piètement européen à pieds galbés.

Dim. panneau : 58 x 106 cm  
Dim. totale : 46 x 114,5 x 66,5 cm  
(Usures, monté postérieurement en table, manques de laque, taches et craquelures)

中国 十八世纪  
木漆描金仕女童子图插板  
(磨损, 后制为矮桌, 伤漆, 污迹, 裂纹)

**600 - 800 €**



185

Vue du plateau

**186**  
**CHINE**  
PÉRIODE JIAQING, FIN XVIII<sup>e</sup> SIÈCLE

Important brûle-parfum de type fangding en bronze et émaux cloisonnés et partiellement champlevés, reposant sur quatre pieds en forme de dragons stylisés, le décor représentant masques de taotie et dragons gui, le couvercle ajouré décoré d'un chien de Fô.

H. 69 cm  
(Restaurations d'usage, usures, quelques sauts d'émail et de dorures, oxydation)

清嘉庆 十八世纪末  
铜珐琅饕餮龙纹鼎 (有修, 磨损, 伤釉, 氧化)

**6 000 - 8 000 €**



**187**  
**CHINE**  
PÉRIODE MING, XVII<sup>e</sup> SIÈCLE

Vase Bien-Hu en cuivre et émaux cloisonnés à décor polychrome sur fond bleu de lotus et rinceaux feuillagés avec, de chaque côté, un phénix lové dans un médaillon central floriforme.

H. 31,5 cm  
(Eclats, égrenures, chocs, bosses et petits manques, sauts d'émail)

明 十七世纪  
铜景泰蓝凤凰莲纹扁壶  
(有磕, 磨损, 变形, 有缺, 伤釉)

**600 - 800 €**



**188**  
**CHINE**  
XIX<sup>e</sup> SIÈCLE

Meuble en forme de pagodon, à une étagère centrale, surmonté d'un fronton à décor de deux dragons s'affrontant devant la perle sacrée, un petit promontoir en balcon à décor de deux animaux mythiques, petites incrustations d'os pour les décors de personnages, le toit sculpté en relief de chauves-souris, lingzhi, pêches de longévité et nuages stylisés. Les bords à décor de personnages, pagodons et oiseaux.

Dim. 133 x 107 x 34 cm  
H. à vue : 134 cm  
L. à vue : 106,5 cm  
(Manque les lambrequins, la fonceur du fond en bois, bois vermoulu sur cinq parties de la structure du toit, manque des éléments, trous de vers)

中国 十九世纪  
双龙吐珠福寿纹双层柜  
(配件和底部有缺, 虫咬)

**400 - 600 €**



**189**  
**CHINE**  
VERS 1900-1920

Lanterne hexagonale en bois sculpté en relief et ajouré, à décor de dragons, caractères shou, petites colonnades, ornée de douze panneaux en verre peint.

H. totale : 49,5 cm - Largeur par côté hexagonal : 22,5 cm  
(Accident à l'un des panneaux)

**300 - 400 €**

**190**  
**CHINE**  
XX<sup>e</sup> SIÈCLE

Grande sellette en bois de fer à décor ajouré et sculpté de fleurs à cinq pétales, surmontée d'un petit plateau circulaire en marbre.

H. 92,5 cm  
D. 28 cm

中国 二十世纪  
木雕花瓣形嵌大理石花几

**300 - 400 €**



190

**191**  
**CHINE DU SUD**  
VERS 1900

Petite table reposant sur quatre pieds griffés et quatre plateaux tournants, le plateau orné d'une belle plaque de marbre veiné.

Dim. 81 x 40 x 69 cm  
(Trous de vers, usures et rayures)

中国南方 1900年代左右  
木嵌大理石四足小桌 (虫咬, 磨损, 划痕)

**400 - 600 €**



191

**193**  
**CHINE DU SUD**  
VERS 1900

Table en bois, à deux plateaux, le plateau haut sculpté d'une frise géométrique stylisée en relief ajourée à décor de caractères shou, avec deux poignées ornées de chauves-souris; le plateau bas à décor de caractères shou sur chaque côté d'une frise sculptée stylisée.

On y joint une petite sellette hexagonale à six pieds et décor en-dessous de frise sculptée ajourée de caractères et feuillage stylisés.

Dim. table : 77,5 x 44 x 68,5 cm  
Dim. sellette : 52,5 x 33,5 cm

中国南方  
木家具一组两件

**600 - 800 €**



193



192

**192**  
**CHINE**  
XVIII<sup>e</sup>-XIX<sup>e</sup> SIÈCLE

Bouddha couronné en bois anciennement laqué or et traces de polychromie assis en méditation, drapé de son habit bouddhique.

H. 69,5 cm  
(Usures et lacunes de laque, or et petits manques de bois par endroits)  
Sur son socle (H.2 cm)

中国  
木漆金佛坐像 (磨损, 伤漆, 伤金, 有残)

**600 - 800 €**



193



194



196

**194**  
**CHINE**  
DÉBUT XX<sup>E</sup> SIÈCLE

Panneau vertical à claustra, en bois laqué or et rouge, orné en relief sur un fond ajouré de croisillons, d'un daim parmi des rochers, aux pieds d'un pin où grimpe un singe et où évoluent deux oiseaux et un papillon.

Dim. 68,8 x 36 cm

中国二十世纪初  
木漆描金鹿猴花鸟纹插屏

200 - 400 €

**195**  
**CHINE DU SUD**  
VERS 1900

Lot comprenant un éventail et un petit paravent en bois de Ningbo, sculpté et ajouré, à décor laqué or avec de polychromie, représentant personnages et motifs floraux.

H. brin : 35,3 cm  
L. déployé : 50 cm  
(Usures naturelles)

中国南方 1900年代左右  
木扇及宁波工屏风一组 (自然磨损)

200 - 400 €

**196**  
**CHINE, CANTON**  
VERS 1880-1900

Deux portes en bois laqué brun, orné de motifs laqués or sur fond noir représentant des scènes de cour, paysage lacustre doré sur fond rouge, et la partie supérieure en bois sculpté et doré représentant des scènes de divertissements et réunion de lettrés.

Dim. une porte : 107 x 48,5 cm  
Dim. totale panneaux : 106,5 x 48,5 cm  
Dim. à vue registre en haut-relief : 13,7 x 33 cm  
Dim. à vue registre panneau central : 44,5 x 30 cm  
Dim. à vue registre au fond rouge : 9,3 x 34 cm

中国广东 1880-1900年代左右  
木漆描金庙堂人物门两扇

300 - 500 €



195



197

**197**  
**CHINE, CANTON**  
FIN XIX<sup>E</sup> SIÈCLE

Grande boîte de forme carrée, en bois laqué noir et or à décor de jeunes femmes dans un jardin, les angles et le pourtour ornés de motifs floraux ouvrant par des charnières, sur un second coffret à décor peint en médaillon central d'un tigre chassant un animal. Motifs stylisés sur le pourtour du décor, doublé de soie brochée.

D. boîte ext. : 6,9 x 46 x 46,8 cm  
D. boîte int. : 44,2 x 44,2 cm  
(Boîte en bois : clé manquante, fentes sur le couvercle, lacunes de laque, notamment aux angles. Coffret interne : légère usure de la polychromie)

中国广东 十九世纪末  
木漆描金仕女图方盒 (木盒: 钥匙缺失, 盖子上有裂缝, 伤漆; 内匣: 伤漆)

300 - 500 €



198

**198**  
**CANTON**  
XIX<sup>E</sup> SIÈCLE

Abat-jour octogonal en tissu brodé de pièces rapportées représentant personnages, mobiliers, motifs floraux et papillons. Les arêtes reprenant la forme de baguettes plates finement sculptées en ivoire. Petites breloques pendants en pierres dures (tourmaline, quartz, jadéite...) aux extrémités des arêtes.

H. abat-jour : 30,5 cm - D. 54 cm  
H. totale sur son socle : 130 cm  
(Quelques manques et accidents aux parties en ivoire, restaurations, épingles encore présentes, quelques pierres remplacées)

广东  
八边绢绣人物博古图象牙灯罩  
(象牙支架有残缺, 修复)

800 - 1 200 €



199



**199**  
**CHINE**  
**XIX<sup>e</sup> SIÈCLE**

Projet d'éventail à l'encre sur papier micassé à décor de cheval au milieu d'un pré auprès de saules pleureurs, signé Guang Ke.

Dim. du projet d'éventail : 18 x 51 cm  
(Usures et lacunes)

On y joint (Chine, fin XIX<sup>e</sup> et XX<sup>e</sup> siècle), un ensemble comprenant quatre estampes à l'aquarelle sur papier, dont deux verticales signées, représentant pour l'une un paysage montagneux avec embarcation sur un lac, pour l'autre un paysage lacustre avec embarcation et pagodes ; deux horizontales représentant pour l'une deux lettrés sous des pins contemplant une cascade dans une montagne au loin, pour l'autre le passage de personnages sur un pont auprès d'une pagode dans les arbres.

Dim. des verticales : 26 x 17,1 cm - 27 x 17 cm  
Dim. des horizontales : 21,5 x 29 cm - 31 x 44 cm  
(Usures)

中国十九世纪  
绢本镜心骏马图  
附加斯幅山水版画

**300 - 500 €**

**200**  
**CHINE DU SUD**  
**VERS 1900**

Grand châle en crêpe de soie crème brodée aux fils de teintures pastelées d'un décor réversible, lisible des deux côtés, le décor principal occupant deux angles et représentant un oiseau parmi pivoinies et autres fleurs, le reste de la surface orné d'un semis de fleurs, le pourtour souligné de fleurs et feuillages et bordé de franges.

Dim. 155 x 155 cm  
(Bon état, à part quelques petites taches)

中国南方 1900年代左右  
丝织花鸟纹大披肩 (轻微污迹)

**200 - 400 €**



200

**201**  
**CHINE**  
**VERS 1938**

"Maskee, A Shanghai Sketchbook" by Friedrich SCHIFF, numéroté par l'artiste "I 186", Shanghai, vers 1938. Ouvrage en accordéon comprenant 21 planches de dessins et croquis humoristiques aquarellés, no.186 d'une édition limitée illustrée à la main et signée par l'artiste. Les deux couvertures doublées de soie damassée jaune à motifs de bambous et cerisiers.

Dim. 26,4 x 19,3 x 3,9 cm  
(Les deux couvertures déformées par l'humidité, celle du dessous avec taches d'humidité, légères rousseurs)

Note  
Friedrich Schiff, d'origine autrichienne, vécut 17 ans à Shanghai, de 1930 à 1947. Ses dessins parurent dans plusieurs journaux. Il illustra également de nombreux livres et cartes postales, ainsi que les murs de plusieurs clubs.

中国 1938年左右  
上海素描册 (封面潮湿变形, 污迹)  
说明: Friedrich SCHIFF原籍奥地利, 17岁达到上海, 历经1930-1947年。他的素描后被多家报社出版, 并作为书籍和明信片的插画。

**700 - 800 €**



**202**  
**CHINE DU SUD-VIETNAM**  
**VERS 1900-1920**

Deux panneaux en soie crème brodée en polychromie; représentant respectivement pour l'un, les Sanxing ("Trois Etoiles") : Fuxing, Luxing et Shouxing, principales divinités du Tao symbolisant l'abondance, le bonheur et la longévité; et pour l'autre, Luxing assis, entouré d'enfants, auprès d'un couple.

Dim. à vue : 114,5 x 58,5 cm  
(Encadrés sous verre. Légères usures et quelques traces de jaunissements, traces d'humidité près de la tête de l'homme au bonnet orange sur la première)

On y joint un panneau en bois dans un cadre ajouré, à décor de coqs, oiseau et branches fleuries incrusté en ivoire polychrome.

Dim. 7,7 x 38,4 cm  
(Lacunes d'incrustations au panneau et manque la queue du coq)

中国南方或越南 1900-1920年左右  
三星绣画两件 (磨损, 泛黄, 带框)

**800 - 1 000 €**





203

**203**  
**CHINE**  
FIN DU XX<sup>e</sup> SIÈCLE

Costume d'opéra en soie crème brodée aux fils dorés et polychromes à dominante bleue, comprenant une robe, un tablier, un col et quatre éléments triangulaires, à décor de deux phénix, et de motifs floraux et stylisés, bordé de franges rouges. Certains éléments doublés de soie turquoise. Assorti d'une paire de souliers turquoise et rose.

H. 138 cm - Envergure : 165 cm

On y joint une petite paire de chaussures de femme (usées).

附加女鞋一双

**300 - 500 €**

**204**  
**CHINE**  
XIX<sup>e</sup> SIÈCLE

Paire de vases Nankin en porcelaine émaillée polychrome, à décor craquelé de cavaliers en parade, et anses en grès. Marque sur la base de chaque.

H. 46 cm  
(Egrenures)

中国十九世纪  
带款三国故事南京瓶 (磨损)

**400 - 600 €**



**205**  
**CHINE**  
XIX<sup>e</sup> SIÈCLE

Peinture verticale en polychromie sur papier, représentant une scène de jugement taoïste. Montée en rouleau.

Dim. 172 x 137 cm  
(Usures, déchirures, restaurations)

中国十九世纪  
纸本设色《主宾轮转》道教画 (修复)

**1 000 - 1 200 €**



206

**206**  
**ASIE DU SUD-EST**  
 FIN XIX<sup>E</sup> - DÉBUT XX<sup>E</sup> SIÈCLE  
 Lot de six objets en argent comprenant trois boîtes couvertes, un présentoir, une coupe et un manche en forme de serpent.  
 D. 9 cm ; 6,5 cm ; 5,8 cm - D. 11 cm ; 8 cm  
 L. 17,5 cm

中国 1900年左右  
 银器一组五件

**500 - 700 €**



207

**207**  
**ASIE DU SUD-EST**  
 FIN XIX<sup>E</sup> - DÉBUT XX<sup>E</sup> SIÈCLE  
 Lot de deux objets en argent comprenant une boîte cylindrique couverte et une grande boîte rectangulaire à décor de feuillages, fleurs et têtes de monstres.  
 H. 8,4 cm - D. 7,5 cm - H. 2,8 cm - L. 16,7 cm  
 l. 9 cm  
 (Chocs, déformations)

东南亚  
 花卉纹盒两件

**300 - 400 €**

**208**  
**ASIE DU SUD-EST**  
 FIN XIX<sup>E</sup> - DÉBUT XX<sup>E</sup> SIÈCLE  
 Lot de deux objets en argent comprenant un poudrier à décor sur le dessus de rinceaux feuillagés et fleurs dans un médaillon central, le miroir en pièces détachées et un coffret de maquillage à trois compartiments. Poinçon d'orfèvre ou marque sur la base du poudrier.  
 D. 9,9 cm pour le poudrier  
 Dim du coffret. 2 cm x 16,5 cm x 12,2 cm  
 (Usures et petits accidents)

东南亚  
 银化妆盒两件

**600 - 800 €**

**209**  
**ASIE DU SUD-EST**  
 FIN XIX<sup>E</sup> - DÉBUT XX<sup>E</sup> SIÈCLE  
 Lot comprenant onze objets dont une paire de petits vases sphériques à décor de chrysanthèmes et frises de grecques stylisées, un coupe papier, ensemble de huit cuillères dont deux en vermeil reprenant la forme de feuille de lotus, le manche orné pour chacune de pampre de vigne. Les six autres avec manches reprenant la forme du bambou et cithare. Poinçons  
 H. 5,5 cm - D. 5,8 cm - H. 5,1 cm - D. 5,3 cm  
 L. totale : 22,9 cm L. 11,4 et 13,3 cm  
 (Usures, petites déformations)

东南亚 菊花纹小瓶一对  
 纸裁、小勺一组

**150 - 200 €**



208



209



# ARTS DU JAPON

## DÉLICATESSE ET ÉLÉGANCE DE L'ART NIPPON

La vente Arts de la Chine sera précédée  
 d'une vente dédiée aux Arts du Japon  
 Samedi 27 mars 2021, 10h30



Japon, période Meiji (1868-1912). Importante vasque en émaux cloisonnés sur cuivre. D. 38 cm - Dim. 21,5 x 40 cm  
 Proposée en vente le 27 mars 2021

**AGUTTES**

Contact : Johanna Blancard de Léry  
 +33 (0)1 47 45 00 90 - delery@aguttes.com

## CONDITIONS GÉNÉRALES DE VENTE

La vente sera faite au comptant et conduite en Euros.

Les acquéreurs paieront, en sus des enchères, des frais de 25% HT soit 30% TTC sur les premiers 150 000 €, puis au-delà de 150 001 €, 23% HT soit 27.6% TTC. (Pour les livres uniquement bénéficiant d'une TVA réduite : 25% HT soit 26,37% TTC).

Les acquéreurs via Drouot Digital paieront, en sus des enchères et des frais acheteurs, une commission de 1,80% TTC (frais 1,5% HT et TVA 0,30%) qui sera reversée à la plateforme Drouot Digital (cf. Enchères via Drouot Digital).

Attention :

- + Lots faisant partie d'une vente judiciaire suite à une ordonnance du Tribunal avec des honoraires acheteurs de 14.40 % TTC
- ° Lots dans lesquels la SVV ou un de ses partenaires ont des intérêts financiers.
- \* Lots en importation temporaire et soumis à des frais de 5,5 % (20 % pour les bijoux, les automobiles, les vins et spiritueux et les multiples – casques de F1 par exemple) à la charge de l'acquéreur en sus des frais de vente et du prix d'adjudication, sauf si acquéreur hors UE.
- ~ Lot fabriqué à partir de matériaux provenant d'espèces animales. Des restrictions à l'importation sont à prévoir.

Le législateur impose des règles strictes pour l'utilisation commerciale des espèces d'animaux inertes. La réglementation internationale du 3 Mars 1973 (CITES) impose pour les différentes annexes une corrélation entre le spécimen et le document prouvant l'origine licite. Ce règlement retranscrit en droit Communautaire Européen (Annexes A/B/C) dans la Règle 338/97 du 9/12/1996 permet l'utilisation commerciale des spécimens réglementés (CITES) sous réserve de présentation de documents prouvant l'origine licite ; ces documents pour cette variation sont les suivants :

- Pour l'Annexe A : C/C fourni reprenant l'historique du spécimen (pour les spécimens récents)
- Pour l'Annexe B : Les spécimens aviens sont soit bagués soit transpodés et sont accompagnés de documents d'origine licite. Le bordereau d'adjudication de cette vacation doit être conservé car il reprend l'historique de chaque spécimen. Pour les spécimens récents protégés repris au Code de l'Environnement Français, ils sont tous nés et élevés en captivité et bénéficient du cas dérogatoire de l'AM du 14/07/2006. Ils peuvent de ce fait être utilisés commercialement au vu de la traçabilité entre le spécimen et les documents justificatifs d'origine licite. Les autres spécimens bénéficiant de datation antérieure au régime d'application (AM du 21/07/2015) peuvent de ce fait être utilisés commercialement.

Pour les spécimens antérieurs à 1947 présents sur cette vacation, ils bénéficient du cas dérogatoire du Règle 338/97 du 9/12/1996 en son article 2 m permettant leur utilisation commerciale. En revanche, pour la sortir de l'UE de ces spécimens un Cites pré-convention est nécessaire. Pour les spécimens d'espèce chassables (CH) du continent Européen et autres, l'utilisation commerciale est permise sous certaines conditions. Pour les espèces dites domestiques (D) présentes dans cette vacation, l'utilisation commerciale est libre. Pour les spécimens anciens dits pré-convention (avant 1975) ils respectent les conditions de l'AM du 23/12/2011 et de ce fait, peuvent être utilisés commercialement. Les autres spécimens de cette vacation ne sont pas soumis à la réglementation (NR) et sont libres de toutes utilisations commerciales. Le bordereau d'adjudication servira de document justificatif d'origine licite. Pour une sortie de l'UE, concernant les Annexes I/A, II/B et III/C un CITES de réexport sera nécessaire, celui-ci étant à la charge du futur acquéreur.

### GARANTIES

Conformément à la loi, les indications portées au catalogue engagent la responsabilité de la SAS Claude Aguttes et de son expert, tenant compte des rectifications annoncées au moment de la présentation de l'objet portées au procès-verbal de la vente. Les attributions ont été établies compte tenu des connaissances scientifiques et artistiques à la date de la vente.

L'ordre du catalogue sera suivi.

Une exposition préalable permet aux acquéreurs de se rendre compte de l'état des biens mis en vente. Cependant, les photos produites au catalogue valent exposition. Il ne sera admis aucune réclamation une fois l'adjudication prononcée. Les reproductions au catalogue des œuvres sont aussi fidèles que possible, une différence de coloris ou de tons est néanmoins possible. Les dimensions ne sont données qu'à titre indicatif. Il ne sera admis aucune réclamation une fois l'adjudication prononcée. Les reproductions au catalogue des œuvres sont aussi fidèles que possible, une différence de coloris ou de tons est néanmoins possible. Les dimensions ne sont données qu'à titre indicatif.

Le texte en français est le texte officiel qui sera retenu en cas de litige. Les descriptions d'autres langues et les indications de dimensions en inches ne sont données qu'à titre indicatif et ne pourront être à l'origine d'une réclamation. L'état de conservation des œuvres n'est pas précisé dans le catalogue, les acheteurs sont donc tenus de demander des photos complémentaires, vidéos et/ou rapports de conditions. Il ne sera admis aucune réclamation concernant d'éventuelles restaurations ou accidents une fois l'adjudication prononcée. Les rapports de conditions demandés à la SAS Claude Aguttes et à l'expert avant la vente sont donnés à titre indicatifs. Ils n'engagent nullement leurs responsabilités et ne pourront être à l'origine d'une réclamation juridique.

### ENCHÈRES

Le plus offrant et dernier enchérisseur sera l'adjudicataire.

En cas de double enchère reconnue effective par le Commissaire-priseur, le lot sera remis en vente, tous les amateurs présents pouvant concourir à cette deuxième mise en adjudication.

En portant une enchère, les enchérisseurs assument la responsabilité personnelle de régler le prix d'adjudication, augmenté des frais à la charge de l'acheteur et de tous impôts ou taxes exigibles. Sauf convention écrite avec la SAS Claude Aguttes, préalable à la vente, mentionnant que l'enchérisseur agit comme mandataire d'un tiers identifié et agréé par la SAS Claude Aguttes, l'enchérisseur est réputé agir en son nom propre. Nous rappelons à nos vendeurs qu'il est interdit d'enchérir directement sur les lots leur appartenant.

Important : Le mode normal pour enchérir consiste à être présent dans la salle de vente.

ENCHÈRES PAR TÉLÉPHONE : Nous acceptons de recevoir des enchères par téléphone d'un acquéreur potentiel qui se sera manifesté avant la vente. Notre responsabilité ne pourra être engagée notamment si la liaison téléphonique n'est pas établie, est établie tardivement, ou en cas d'erreur ou omission relative à la réception des enchères par téléphone. ORDRE D'ACHAT : Nous acceptons les ordres d'enchérir qui ont été transmis. Nous n'engageons pas notre responsabilité notamment en cas d'erreur ou d'omission de l'ordre écrit.

### ENCHÈRES VIA DROUOT DIGITAL OU AUTRE PLATEFORME LIVE

Une possibilité d'enchères en ligne est proposée. Elles sont effectuées sur le site internet drouotonline.com, qui constitue une plateforme technique permettant de participer à distance par voie électronique aux ventes aux enchères. Il est nécessaire de s'inscrire au préalable et veiller à ce que l'inscription soit validée. Un plafond d'enchère peut

être annoncé selon les ventes, il convient de déposer une caution au préalable afin d'enchérir librement pendant la vente. L'acquéreur via cette plateforme ou toute autre plateforme proposée pour les achats en live est informé que les frais facturés par ces plateformes seront à sa charge (une commission de 1,80% TTC (frais 1,5% HT et TVA 0,30%) cf. Enchères via Drouot Digital)

La société Aguttes ne saurait être tenue pour responsable de l'interruption d'un service Live en cours de vente ou de tout autre dysfonctionnement de nature à empêcher un acheteur d'enchérir via une plateforme technique offrant le service Live. L'interruption d'un service d'enchères Live en cours de vente ne justifie pas nécessairement l'arrêt de la vente aux enchères par le commissaire-priseur.

### RETRAIT DES ACHATS

Les lots qui n'auraient pas été délivrés le jour de la vente, seront à enlever sur rendez-vous, une fois le paiement encaissé. Pour organiser le rendez-vous de retrait, veuillez contacter le responsable indiqué en ouverture du catalogue. Sauf dispositions spécifiques mentionnées dans le présent catalogue, les conditions de retrait des achats sont les suivantes :

Au-delà d'un délai de quinze jours de stockage gracieux à AGUTTES-Neuilly, ce dernier sera facturé :

- 15 € / jour de stockage coffre pour les bijoux ou montres d'une valeur < à 10 000 € & 30 €/ jour pour ceux d'une valeur > à 10 000 €.
- 3 € / jour pour tous les autres lots < 1m³ & 5€/jour/m³ pour tous ceux > 1m³

Il est conseillé aux adjudicataires de procéder à un enlèvement de leurs lots par le transporteur de leur choix dans les meilleurs délais afin d'éviter ces frais de magasinage qui sont à régler avant l'enlèvement. En cas d'impossibilité d'enlèvement des lots du fait de la crise sanitaire actuelle, ces délais seront exceptionnellement prolongés selon accord spécifique avec le département de vente concerné. Le magasinage n'entraîne pas la responsabilité du Commissaire-Preneur ni de l'expert à quelque titre que ce soit.

Dès l'adjudication, l'objet sera sous l'entière responsabilité de l'adjudicataire. L'acquéreur sera lui-même chargé de faire assurer ses acquisitions, et la SAS Claude Aguttes décline toute responsabilité quant aux dommages que l'objet pourrait encourir, et ceci dès l'adjudication prononcée.

Les lots seront délivrés à l'acquéreur en personne ou au tiers qu'il aura désigné et à qui il aura confié une procuration originale et une copie de sa pièce d'identité.

Les formalités d'exportations (demandes de certificat pour un bien culturel, licence d'exportation) des lots assujettis sont du ressort de l'acquéreur et peuvent requérir un délai de 4 mois. L'étude est à la disposition de ses acheteurs pour l'orienter dans ces démarches ou pour transmettre les demandes au Service des Musées de France.

### RÈGLEMENT DES ACHATS

Nous recommandons vivement aux acheteurs de nous régler par carte bancaire ou par virement bancaire. Conformément à l'article L.321-14 du code du commerce, un bien adjugé ne peut être délivré à l'acheteur que lorsque la société en a perçu le prix ou lorsque toute garantie lui a

Si un client estime ne pas avoir reçu de réponse satisfaisante, il lui est conseillé de contacter directement, et en priorité, le responsable du département concerné. En l'absence de réponse dans le délai prévu, il peut alors solliciter le service clients à l'adresse serviceclients@aguttes.com, ce service est rattaché à la Direction Qualité de la SVV Aguttes.

été donnée sur le paiement du prix par l'acquéreur.

Moyens de paiement légaux acceptés par la comptabilité :

- Espèces : (article L.112-6 ; article L.112-8 et article L.112-8 al 2 du code monétaire et financier)
  - Jusqu'à 1 000 €
  - Ou jusqu'à 15 000 € pour les particuliers qui ont leur domicile fiscal à l'étranger (sur présentation de passeport)
- Paiement en ligne sur (jusqu'à 10 000 €) : <http://www.aguttes.com/paiement/index.jsp>
- Virement : Du montant exact de la facture (les frais bancaires ne sont pas à la charge de l'étude) provenant du compte de l'acheteur et indiquant le numéro de la facture.

Banque de Neufelize, 3 avenue Hoche 75008 Titulaire du compte : Claude AGUTTES SAS Code Banque 30788 – Code guichet 00900 N° compte 02058690002 – Clé RIB 23 IBAN FR76 3078 8009 0002 0586 9000 223 BIC NSMBFRPPXXX
--

- Carte bancaire : une commission de 1.1% TTC sera perçue pour tous les règlements supérieurs à 50 000 €
- Carte American Express : une commission de 2.95% TTC sera perçue pour tous les règlements
- Les paiements par carte à distance et les paiements fractionnés en plusieurs fois pour un même lot avec la même carte ne sont pas autorisés
- Chèque : (Si aucun autre moyen de paiement n'est possible)
  - Sur présentation de deux pièces d'identité
  - Aucun délai d'encaissement n'est accepté en cas de paiement par chèque
  - La délivrance ne sera possible que vingt jours après le paiement
  - Les chèques étrangers ne sont pas acceptés

### DÉFAUT DE PAIEMENT

Les règlements sont comptants.

La SAS CLAUDE AGUTTES réclamera à l'adjudicataire défaillant des intérêts au taux légal majoré de 5 points et le remboursement des coûts supplémentaires engagés par sa défaillance, avec un minimum de 500€, incluant en cas de revente sur folle enchère :

- la différence entre son prix d'adjudication et le prix d'adjudication obtenu lors de la revente
- les coûts générés par ces nouvelles enchères

### COMPÉTENCES LÉGISLATIVE ET JURIDICTIONNELLE

Conformément à la loi, il est précisé que toutes les actions en responsabilité civile engagées à l'occasion des prisées et des ventes volontaires et judiciaires de meuble aux enchères publiques se prescrivent par cinq ans à compter de l'adjudication ou de la prisée.

La loi française seule régit les présentes conditions générales d'achat. Toute contestation relative à leur existence, leur validité, leur opposabilité à tout enchérisseur et acquéreur, et à leur exécution sera tranchée par le tribunal compétent du ressort de Paris (France).



PEFC® 10-31-1510 / Certifié PEFC / Le papier utilisé pour ce catalogue est issu de forêts gérées durablement et de sources contrôlées / pefc-france.org

## CONDITIONS OF SALE

Purchased lots will become available only after full payment has been made. The sale will be conducted in Euros. In addition to the hammer price, the buyer agrees to pay a buyer's premium along with any applicable value added tax.

From 1 to 150 000 € the buyer's premium is 25% + VAT amounting to 30% (all taxes included) and 23% of any amount in excess of 150 001€ over + VAT amounting to 27.6% (all taxes included). Books (25% + VAT amounting to 26,375%).

In addition to the hammer price and buyer's premium, live auction buyers will pay a 1,80%<sup>TTC</sup> (fees 1,5%<sup>HT</sup> + 0,30% VAT) commission to the Drouot Digital platform.

NB :

- + Auction by order of the court further to a prescription of the court, buyers fees 14,40% VTA included.
- ° Lots on which the auction house or its partners have a financial interest
- \* Lots which have been temporarily imported and are subject to a buyer's fee of 5.5% (20% for jewelry, motorcars, wines and spirits and multiples – F1 helmet) in addition to the hammer price and sale fees.
- ~ This lot contains animal materials. Import restrictions are to be expected and must be considered.

The legislator imposes strict rules for the commercial use of inert animal species. The international regulations of March 3, 1973 (CITES) requires for different annexes a correlation between the specimen and the documentation proving the origins to be lawful. This regulation transcribed in European Community law (Annexes A/B/C) in Rule 338/97 of 9/12/1996 permits commercial use of regulated specimens (CITES) upon presentation of documentation proving lawful origin; these documents for this variation are as follows :

- For Annex A : C/C provided outlining the specimen's history (for specimens of recent date)
- For Annex B : Bird specimens are either banded or equipped with transponders, and are accompanied by documents of licit origin. The auction's sale record must be conserved as it contains the complete history of every specimen.

All cases concerning specimens of recent date that are protected under the French Environmental Code and which were born and raised in captivity are permitted by the derogation clause AM of 14/07/2006. As such, they can be used commercially provided traceability between the specimen and the documentation proving licit origins. Other specimen cases dating prior to clause AM of 21/07/2015 can, due to this fact, be used commercially. Specimens dating before 1947 included in this auction sale benefit from clause 2M of the derogatory Rule 228/97 of 9/12/1996, permitting their use for trade. However, exporting them outside of the EU them requires a pre-CITES Convention agreement.

For huntable species of the European continent and elsewhere, commercial use is allowed under certain conditions. Domesticated species (D) included in this auction sale are free for trade. Old specimens from before the Convention (i.e. before 1975) comply with the conditions of the AM of 23/12/2011 and, as such, are free for trade.

The other specimens in this auction sale are not subject to NR regulations and are free for commercial use and trade. The auction record will substantiate their licit origin.

To leave the EU, with regards to the Annexes I/A, II/B et III/C, a CITES re-export document at the expense of the acquirer will be necessary.

### GUARANTEES

In accordance with the law, the information given in the catalogue is the responsibility of SAS Claude AGUTTES and its expert, taking into account the corrections announced at the time of the presentation of the item in the sale report.

Attributions were made according to scientific and artistic knowledge at the time of the auction.

The order of the catalog will be followed.

An exhibition prior to the sale permits buyers to establish the conditions of the works offered for sale. However in this period of pandémie the photos are worth exhibition, and no claims will be admitted once the award is pronounced. The reproductions in the catalog of works are as faithful as possible, a difference in color or tones is nevertheless possible. The dimensions are only given as an indication.

The text in French is the official text which will be retained in case of dispute. The descriptions in other languages and the indications of dimensions in inches are given only as an indication and cannot be at the origin of a complaint.

The state of conservation of the works is not specified in the catalog, the buyers are therefore obliged to ask for additional photos, videos and/or condition reports. No claim will be accepted concerning possible restorations or accidents once the auction has been pronounced.

The condition reports requested from SAS Claude Aguttes and the expert before the sale are given for information only. They do not engage their responsibilities and cannot be the cause of a legal claim. Under no circumstances do they replace the personal examination of the work by the buyer or his representative.

### BIDS

The highest and final bidder will be the purchaser.

Should the auctioneer recognize two simultaneous bids on one lot, the lot will be put up for sale again and all those present in the saleroom may participate in this second opportunity to bid.

Important : Bidding is typically conducted in the auction house. However, we may graciously accept telephone bids from potential buyers who have made the request.

We bear no responsibility whatsoever in the case of uncompleted calls made too late and/or technical difficulties with the telephone. We also accept absentee bids submitted prior to the sale. Aguttes won't be held responsible in case of errors and omissions with the execution of the written bids. We reserve the right to accept or deny any requests for telephone or absentee bidding.

In carrying a bid, bidders assume their personal responsibility to pay the hammer price as well as all buyer's fees and taxes chargeable to the buyer. Unless a written agreement established with Claude AGUTTES SAS, prerequisite to the sale, mentioning that the bidder acts as a representative of a third party approved by Claude AGUTTES SAS, the bidder is deemed to act in his or her own name. We remind our sellers that bidding on their own items is forbidden.

Important : During the confinement period, sales are made behind closed doors with live transmission.

TELEPHONE BIDDING : We accept to receive telephone bids from a potential buyer who has come forward prior to the sale. We cannot be held liable in particular if the telephone connection is not established, is established late, or in the event of errors or omissions relating to the reception of bids by telephone.

ORDERS TO BUY : We accept the bidding orders that have been transmitted. We are not liable in particular in the event of an error or omission in the written order.

### BIDS THROUGH DROUOT DIGITAL OR OTHER LIVE PLATFORM

Live bidding is allowed during the auction. Bids are made through drouotonline.com, which is a platform that allows remote electronic bidding. It is necessary to register beforehand and make sure that the registration is validated. A bidding ceiling may be announced according to the sales, it is necessary to deposit a deposit beforehand in order to bid freely during the sale. The buyer via this platform or any other platform proposed for live purchases is informed that the fees charged by these platforms will be at his expense (a commission of 1.80% including tax (fees 1.5% excluding tax and VAT 0.30%) cf. Auction via Drouot Digital). Aguttes auction house will not be to blame for any technical difficulties or malfunctioning of any kind that prevents buyers from bidding online through live platforms. The break in transmission of a live bidding service during the auction doesn't necessarily justify its halt by the auctioneer.

### COLLECTION OF PURCHASES

The lots not claimed on the day of the auction can be retrieved by appointment : please contact the person in charge.

For lots placed in warehouses, costs and expenses will be at the buyer's charge.

For lots stored at Aguttes – except specific conditions if mentioned (Mobilier & objets d'art & Design) – buyers are advised that the following storage costs will be charged :

- 15 € / day for lots < € 10,000, and 30 € / day for lots > € 10,000
- 3 € / day for any other lot < 1m<sup>3</sup> & 5 € / day / m<sup>3</sup> for the ones > 1m<sup>3</sup>.

Buyers are advised to collect successful lots by the carrier of their choice as soon as possible to avoid handling and storage costs which will be required before collection of purchase. In case of impossibility to remove the batches due to the current sanitary crisis, these deadlines will exceptionally be extended according to a specific agreement with the sales department concerned.

The auctioneer is not responsible for the storage of purchased lots. If payment is made by wire transfer, lots may not be withdrawn until the payment has been cleared, foreign cheques are not accepted.

From the moment the hammer falls, sold items will become the exclusive responsibility of the buyer. The buyer will be solely responsible for the insurance, L'Hôtel des Ventes de Neuilly assumes no liability for any damage to items which may occur after the hammer falls.

The purchased lots will be delivered to the buyer in person. Should the buyer wish to have his/her lot delivered to a third party the person must have a letter of authorization along with a photocopy of the identity card of the buyer.

Export formalities can take 4 months to process and are the buyer's responsibility. Please contact the Hôtel des ventes de Neuilly if you need more information concerning this particular matter.

### PAYMENT

We recommend that buyers pay by credit card or electronic bank transfer. In compliance with Article L.321-14 of French commercial law, a property sold at auction can be delivered to the buyer only once the auction firm has received payment or complete guarantee of payment.

Legally accepted means of payment include :

- Cash (article L.112-6, L.112-8 and Article L.112-8 paragraph 2 of the Monetary and Financial Code)
  - max. 1 000 €
  - max. 15 000 € for private individuals who have their tax domicile abroad (upon presentation of a valid passport)
- Payment on line (max 10 000 €) : <http://www.aguttes.com/paiement/index.jsp>
- Electronic bank transfer  
The exact amount of the invoice from the buyer's account and indicating the invoice number. (Note : Bank charges are the buyer's responsibility.)

Banque de Neuflyze, 3 avenue Hoche 75008  
Titulaire du compte : Claude AGUTTES SAS  
Code Banque 30788 – Code guichet 00900  
N° compte 02058690002 – Clé RIB 23  
IBAN FR76 3078 8009 0002 0586 9000 223  
BIC NSMBFRPPXXX

- Credit cards : 1.1%<sup>TTC</sup> commission will be charged for payments exceeding €50,000
- American Express : 2.95%<sup>TTC</sup> commission will be charged.
- Distance payments and multi-payments for one lot with the same card are not allowed
- Cheques (if no other means of payment is possible)
  - Upon presentation of two pieces of identification
  - Important : Delivery is possible after 20 days
  - Cheques will be deposited immediately. No delays will be accepted
  - Payment with foreign cheques will not be accepted

### PAYMENT DEFAULT

Settlements are cash.

In the event of late payment on winning bids SAS CLAUDE AGUTTES will claim the legal rate of interest, plus five percent. A minimum fee of €500 will also be due for any other costs incurred by reason of default, including the following in the case of resale on false bidding :

- The difference between the price at which the lot was auctioned and the price obtained at its resale;
- The costs incurred by new auctioning.

### LAW AND JURISDICTION

In accordance with the law, it is added that all actions in public liability instituted on the occasion of valuation and of voluntary and court-ordered auction sales are barred at the end of five years from the hammer price or valuation. These Conditions of purchase are governed by French law exclusively. Any dispute relating to their existence, their validity and their binding effect on any bidder or buyer shall be submitted to the exclusive jurisdiction of the Courts of France.

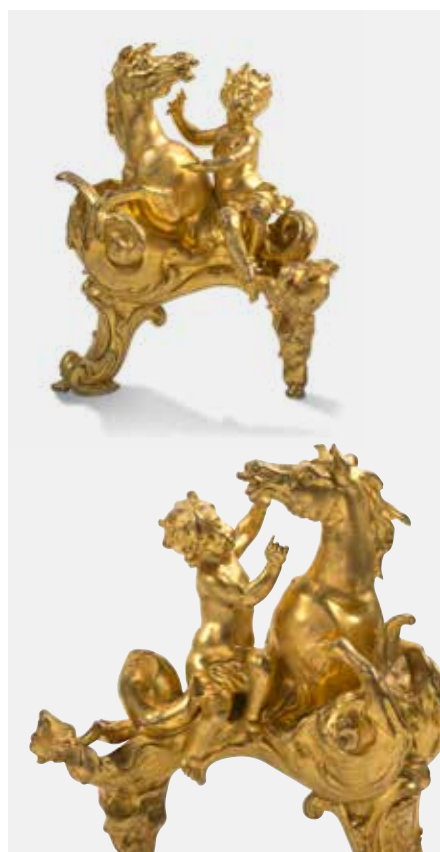


PEFC 10-31-1510 / PEFC certified / The paper used for this catalogue comes from sustainably managed forests and controlled sources / [pefc-france.org](http://pefc-france.org)

Prochaine vente  
20 avril 2021



Table à écrire estampillée Simon Oeben (1722 - 1786). Adjugée 26 000 €<sup>TTC</sup>



Exceptionnelle paire de chenets aux chevaux marins en bronze, vers 1720. Adjugée 33 800 €<sup>TTC</sup>



Importante poire à poudre. Travail allemand, début du XVII<sup>e</sup> siècle. Adjugée 61 000 €<sup>TTC</sup>

## Comment acheter chez Aguttes ?

1



### S'abonner à notre newsletter et nous suivre sur les réseaux sociaux

Être informé de notre actualité sur les réseaux sociaux

S'inscrire à la newsletter (QR code) pour être informé des *Temps forts* chez Aguttes, suivre les découvertes de nos spécialistes et recevoir les e-catalogues



2



### Avant la vente, demander des informations au département sur un lot

Nous vous envoyons des informations complémentaires par e-mails : rapports de condition, certificats, provenance, photos...

Nous vous envoyons des photos et vidéos complémentaires par MMS, WhatsApp, WeChat.

3



### Échanger avec un spécialiste et voir l'objet

Nous vous accueillons pour une visite privée sur rendez-vous.

Nous vous proposons comme d'habitude de vous rendre à l'exposition publique quelques jours avant la vente.

Si vous ne pouvez pas vous déplacer, nous programmons une conversation audio ou vidéo pour échanger.

4



### Enchérir

S'enregistrer pour enchérir par téléphone auprès de [bid@aguttes.com](mailto:bid@aguttes.com)

S'enregistrer pour enchérir sur le *live* (solution recommandée pour les lots à moins de 5000 €)

Laisser une enchère maximum auprès de [bid@aguttes.com](mailto:bid@aguttes.com)

Venir et enchérir en salle

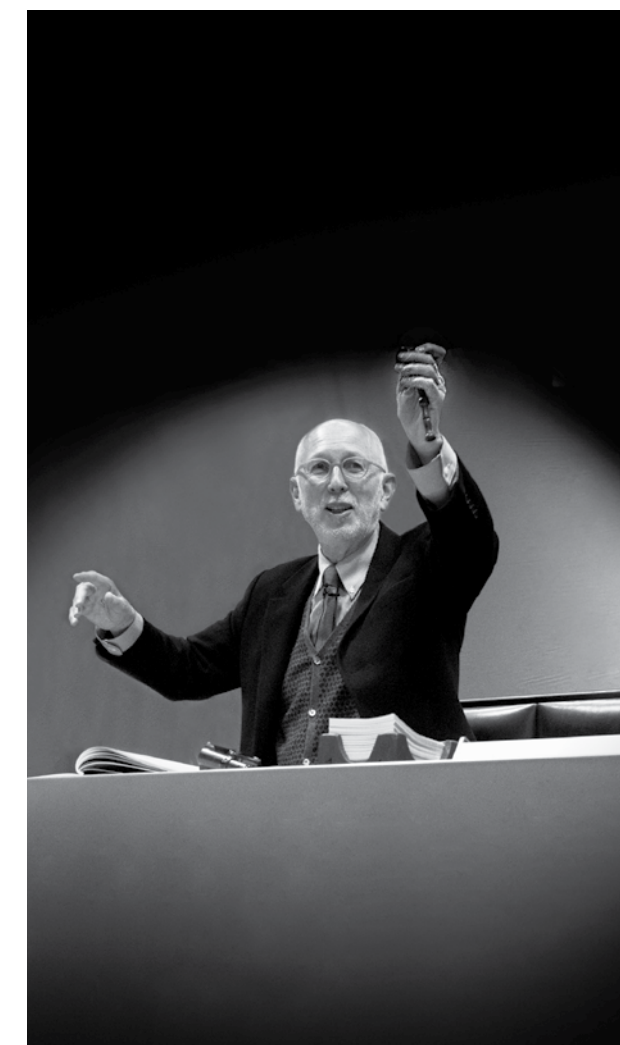
5



### Payer et récupérer son lot

Régler son achat (idéalement paiement en ligne / carte ou virement bancaire)

Venir ensuite récupérer son lot ou missionner un transporteur



Claude Aguttes, président et commissaire-priseur

## DÉPARTEMENTS SPÉCIALISÉS

### Arts d'Asie

Johanna Blancard de Léry  
+33 (0)1 47 45 00 90 - delery@aguttes.com

### Art contemporain & Photographie

Ophélie Guillerot  
+33 (0)1 47 45 93 02 - guillerot@aguttes.com

### Automobiles de collection

**Automobilia**  
Gautier Rossignol  
+33 (0)1 47 45 93 01 - rossignol@aguttes.com

### Bijoux & Perles fines

Philippine Dupré la Tour  
+33 (0)1 41 92 06 42 - duprelatour@aguttes.com

### Design & Arts décoratifs du 20<sup>e</sup> siècle

Marie-Cécile Michel  
+ 33 (0)1 47 45 08 22 - michel@aguttes.com

### Impressionniste & Moderne

Eugénie Pascal  
+33 (0)1 41 92 06 43 - pascal@aguttes.com

### Livres anciens & modernes

**Affiches, Manuscrits & Autographes**  
**Les collections Aristophil**  
Sophie Perrine  
+33 (0)1 41 92 06 44 - perrine@aguttes.com

### Mobilier, Sculptures & Objets d'Art

Élodie Beriola  
+33 (0)1 41 92 06 46 - beriola@aguttes.com

### Mode & bagagerie

Adeline Juguet  
+33 (0)1 41 92 06 47 - juguet@aguttes.com

### Montres

Philippine Dupré la Tour  
+33 (0)1 41 92 06 42 - duprelatour@aguttes.com

### Peintres d'Asie

Charlotte Reynier-Aguttes  
+33 (0)1 41 92 06 49 - reynier@aguttes.com

### Tableaux & Dessins anciens

Grégoire Lacroix  
+33 (0)1 47 45 08 19 - lacroix@aguttes.com

### Vins & Spiritueux

Pierre-Luc Nourry  
+33 (0)1 47 45 91 50 - nourry@aguttes.com

### Inventaires & partages

Claude Aguttes  
Sophie Perrine  
+33 (0)1 41 92 06 44 - perrine@aguttes.com

## BUREAUX DE REPRÉSENTATION

### Aix-en-Provence

Adrien Lacroix  
+33 (0)6 69 33 85 94 - adrien@aguttes.com

### Lyon

Audrey Mouterde  
+33 (0)4 37 24 24 28 - mouterde@aguttes.com

### Bruxelles

Charlotte Micheels  
+32 (0)2 311 65 26 - micheels@aguttes.com



Chine, période Jiaqing (1796-1820). Boîte couverte polylobée en laque de cinabre. Adjudé 15 600€<sup>TTC</sup>

RENDEZ-VOUS *chez Aguttes*

# Calendrier des ventes

MARS  
AVRIL  
2021

17.03

ART CONTEMPORAIN  
ONLINE ONLY  
*online.aguttes.com*

18.03

AUTOGRAPHES  
& MANUSCRITS  
*Aguttes Neuilly*

21.03

AUTOMOBILES  
DE COLLECTION  
*Aguttes Neuilly*

25.03

L'ESPRIT CRÉATEUR  
DESSINS ANCIENS  
*Aguttes Neuilly*

27.03

ARTS DU JAPON  
& DE LA CHINE  
*Aguttes Neuilly*

29.03

AUTOGRAPHES  
& MANUSCRITS  
ONLINE ONLY  
*online.aguttes.com*

30.03

DESIGN & ARTS  
DÉCORATIFS  
DU 20<sup>e</sup> SIÈCLE  
*Aguttes Neuilly*

31.03

VINS & SPIRITUEUX  
*Aguttes Neuilly*

06.04

ART CONTEMPORAIN  
*Aguttes Neuilly*

07.04

SOUVENIRS DE VOYAGE  
CHINE, INDOCHINE, SUD-EST  
ASIATIQUE, JAPON  
*Aguttes Neuilly*

13.04

MONTRES  
ONLINE ONLY  
*online.aguttes.com*

20.04

ARTS CLASSIQUES  
MOBILIER, SCULPTURES  
& OBJETS D'ART  
*Aguttes Neuilly*

# ART CONTEMPORAIN ASIATIQUE

4 VENTES PAR AN

Prochaine vente  
Mai 2021



Wang Yancheng (né en 1960). *Sans titre*, 2003. Huile sur toile, 61 x 81 cm  
Proposé en vente en mai 2021

# PEINTRES & ARTS DU VIETNAM

Prochaine vente  
7 juin 2021



Vietnam, XIX<sup>e</sup> siècle  
Porte-message en cuivre  
et émaux de la famille rose  
L. 29,5 cm

Vietnam, XX<sup>e</sup> siècle  
Pendentif kim khanh en or  
Dim. 3,7 x 4,5 cm

Pham Hau (1903-1995) *La Baie d'Halong*, 1943  
Laque avec rehauts d'or et d'argent. Paravent  
en 4 panneaux. 104 x 197.6 cm (détail)



AGUTTES

Contact: Ophélie Guillerot  
+33 (0)1 47 45 93 02 - guillerot@aguttes.com

AGUTTES

Arts d'Asie  
Johanna Blancard de Léry  
+33 (0)1 47 45 00 90  
delery@aguttes.com

Peintres d'Asie : peintures, laques  
et sculptures du XX<sup>e</sup> siècle  
Charlotte Aguttes-Reynier  
+33 (0)1 41 92 06 49  
reynier@aguttes.com





AGUTTES