

AGUTTES

ARTS D'ASIE

亚洲艺术

ÉTOILES DU TAO

福禄寿三星



Lundi 9 décembre 2019
Drouot Paris





CONTACTS POUR CETTE VENTE

此场拍卖联系方式



Directeur du département

如想了解所有拍卖信息及艺术品鉴定咨询, 请联系

Johanna Blancard de Léry
+33 (0)1 47 45 00 90
delery@aguttes.com

Traduction chinoise

中文翻译

Wei Wang 王维
中文翻译 仅供参考 拍品描述以实物为准

Experts

定专家

Pierre Ansas, expert SFEP et expert auprès de la Cour d'Appel de Paris
ansaspasia@hotmail.com

Anne Papillon d'Alton, expert CEEA
anne.papillon@hotmail.fr



Administration des ventes

Délivrance et expéditions

拍卖行政执行

France-Gabrielle de la Guéronnière
asie@aguttes.com

Enchères par téléphone

Ordre d'achat

电话竞拍订单

bid@aguttes.com

Relations acheteurs

买家联系人

+33 (0)4 37 24 24 22
buyer@aguttes.com

Relations Asie

Aguttes拍卖公司可提供中文服务(普通话及粤语), 请直接联系
asie2@aguttes.com

Relations Presse

媒体关系联系人

Sébastien Fernandes
+ 33 (0)1 47 45 93 05
fernandes@aguttes.com

Président Claude Aguttes

Associés

Directeurs associés

Hugues de Chabannes, Philippine Dupré la Tour
Charlotte Reynier-Aguttes

Associés

Valérianne Pace, Sophie Perrine
Gautier Rossignol

Commissaires-priseurs habilités

Claude Aguttes, Sophie Perrine
SCP Claude Aguttes
Commissaire-priseur suppléant
Sophie Perrine

SAS CLAUDE AGUTTES (SVV 2002-209)

ARTS D'ASIE

亚洲艺术

ÉTOILES DU TAO

福禄寿三星

Vente

Lundi 9 décembre 2019, 15h30

Drouot Paris, salle 9

Exposition publique

Drouot Paris : 9, rue de Drouot, 75009.
Samedi 7 décembre : 11h-18h
Lundi 9 décembre : 11h-12h

拍卖日期:

2019年12月9日 下午15点30

拍卖地点:

德鲁奥大楼 9号厅

预展地点、时间:

德鲁奥巴黎 9, rue de drouot 75009
十二月七日周六: 11点至18点
十二月九日周一: 11点至12点

Catalogue et résultats visibles sur aguttes.com

Enchérissez en live sur drouotonline.com

DROUOT
DIGITAL
LIVE

Important : Les conditions de vente sont visibles en fin de catalogue
Nous attirons votre attention sur les lots précédés de +, °, *, #, ##, ~
pour lesquels s'appliquent des conditions particulières décrites
en fin de catalogue.

AGUTTES



Chine du Sud Vietnam

1 VIETNAM 1949

Petit cadre comprenant une photo en noir et blanc de l'empereur Bao Dai représenté devant l'hôtel de ville de Saigon.

La photo de Bao Dai a été prise lors de la journée commémorative d'échange des accords franco-vietnamiens à la baie d'Halong du 8 mars 1949. Selon ces accords, la France garantit un degré d'indépendance au Viêt Nam, qui devient un État associé de l'Union française. Mais si le Gouvernement central réunit l'Annam et le Tonkin, la réunification totale du pays est bloquée du fait du statut juridique de la Cochinchine : ce n'est qu'en juin 1949 que la colonie est réunie aux deux autres pays vietnamiens. Bao Dai accepte alors de reprendre des fonctions et l'État du Viêt Nam est proclamé ce jour là le 14 juin. Afin de ne pas donner le sentiment d'une restauration monarchique, l'ancien empereur n'utilise que le titre de « chef de l'État » et non d'empereur. La photo a été prise juste après la proclamation, Bao Dai tient le drapeau de l'Etat du Vietnam, à côté du général Nguyen Van Xuan. Ce drapeau sera interdit avec la naissance de la République socialiste du Vietnam à partir de 1975.

Dim. de la photo 8 x 8 cm

Bảo Đại 越南 保大皇帝照片
照片尺寸 8 x 8 cm

400 - 500 €



1



2

2 VIETNAM DÉBUT XX^e SIÈCLE

Tête de jeune femme annamite en bronze, les cheveux ciselés coiffés en chignon orné d'une épingle terminée par un coquillage, et portant une paire de boucles d'oreilles.

Cachet manquant dans le cou.
H. 23,5 cm

越南 二十世纪初
少女铜头像

500 - 600 €



3

3 VIETNAM DÉBUT XX^e SIÈCLE

Tête de jeune femme annamite en bronze, les cheveux ciselés coiffés en chignon orné d'une épingle terminée par un coquillage, et portant une paire de boucles d'oreilles.

Cachet dans le cou.
H. 23,5 cm

越南 二十世纪初
少女铜头像

500 - 600 €



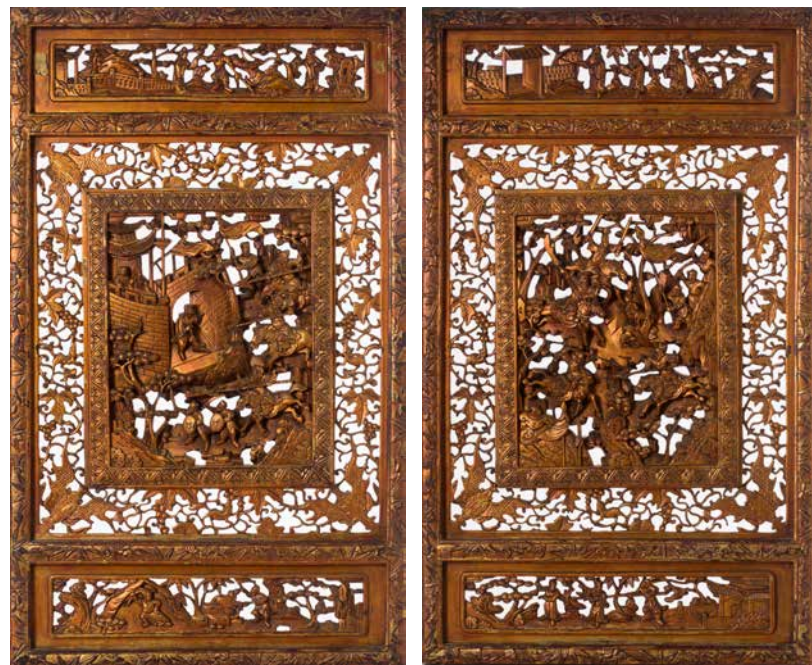
4

4
CHINE DU SUD - VIETNAM
VERS 1900

Paravent à quatre feuilles, en soie brodée en camaïeu de fils crème, beige et brun avec touches de bleu et corail, représentant des couples d'oiseaux, dont hérons, paons, faisans, parmi fleurs et arbres en fleurs ; le cadre en bois de patine foncée ajouré en partie haute de motifs géométriques et stylisés.
Dim. d'une broderie : 135,5 x 55 cm
Dim. totale d'un panneau : 164 x 66 cm
(Déchirures et fils tirés)

中国南方
刺绣花鸟屏风
破损及脱线

2 000 - 3 000 €



5

5
CHINE DU SUD
DÉBUT XX^e SIÈCLE

Lot de deux portes de cabinet en bois laqué à décor ajouré de cavaliers dans une forêt de pins, de scènes de bataille entourées de chauve-souris, loirs, pampres de vigne et rinceaux feuillagés.
Dim. 74,5 x 44,9 cm
(Usures de la laque)

中国南部 二十世纪初
木漆彩透雕人物福寿纹窗两件一组
伤漆

200 - 300 €



6
VIETNAM
XIX^e SIÈCLE

Grand écran de lettré, le cadre en bois de belle patine, sculpté et marqueté de nacre, à décor de motifs floraux, les panneaux inférieurs incrustés de scènes animées de personnages et rinceaux de fleurs, et reposant sur deux pieds en forme de félins adossés. Il encadre un panneau en soie crème brodé de paons, coq, hirondelles et autres oiseaux auprès d'un pin, parmi fleurs et rochers.

Dim. panneau à vue : 75 x 52 cm
Dim. totale : 108,5 x 62,5 cm

越南 十九世纪
花鸟绣木插屏
通高 108 cm

6 000 - 8 000 €



7
VIETNAM
VERS 1900

Sujet en bronze dépatiné, représentant Avalokitesvara à dix-huit bras assis en méditation sur une base lotiforme, tenant divers attributs.

H. 58,5 cm
(Un des attributs accidenté)

越南 1900年代前后
铜十八臂观音坐像
只法器有伤

2 000 - 3 000 €



8
ANNAM
FIN XIX^e - PREMIÈRE MOITIÉ DU XX^e SIÈCLE

Deux insignes de l'Ordre du Dragon d'Annam, formés d'une étoile à huit pointes entourant un médaillon central portant les caractères Dong-Khanh Hoang-de doré sur fond émaillé bleu, bordé d'un cercle d'émail rouge, surmontés d'une couronne impériale et d'un dragon formant bélière, l'un avec un ruban blanc bordé de jaune, l'autre ruban rouge bordé de jaune.

Décerné pour les chevaliers et les officiers.

H. totale hors ruban : 8,5 cm

An Nam 安南 十九世纪末-二十世纪上半叶
编号四、六 安南龙骑士勋章两枚

300 - 400 €



9
ANNAM
FIN XIX^e - DÉBUT XX^e SIÈCLE

Plaque de grand-croix de l'Ordre du Dragon d'Annam figurant une grande étoile en argent à seize pointes diamantées autour d'un médaillon central portant les caractères Dong-Khanh Hoang-de dorés sur fond émaillé bleu, bordé d'un cercle d'émail rouge derrière lequel émerge un dragon émaillé jaune et vert.

H. 9,5 cm

An Nam 安南 十九世纪末-二十世纪上半叶
安南十字龙骑士勋章

600 - 800 €



10
CAMBODGE
FIN XIX^e - DÉBUT XX^e SIÈCLE

Deux insignes de commandeur de l'ordre royal du Cambodge formés d'une étoile à huit pointes diamantées en vermeil entourant un médaillon représentant les armes royales cambodgiennes sur un fond d'émail violet entouré d'émail rouge, surmontés d'une couronne royale.

L'un avec un ruban rouge bordé de vert.

H. 9,5 cm

柬埔寨 十九世纪末-二十世纪初
编号二、七 柬埔寨皇家勋章两枚

500 - 700 €



11
CAMBODGE
FIN XIX^e - DÉBUT XX^e SIÈCLE

Trois insignes de chevalier et d'officier de l'ordre royal du Cambodge formés d'une étoile à huit pointes diamantées entourant un médaillon représentant les armes royales cambodgiennes sur un fond d'émail violet entouré d'émail rouge surmontés d'une couronne royale.

Deux avec un ruban rouge bordé de vert et l'autre avec un ruban blanc bordé de jaune.

H. 6,5 cm

(Petites lacunes d'émail à deux d'entre eux)

柬埔寨 十九世纪末-二十世纪初
编号一、三、五 皇家骑士勋章三枚
伤釉

300 - 500 €



12
CAMBODGE
FIN XIX^e - DÉBUT XX^e SIÈCLE

Plaque grand-croix de l'ordre royal du Cambodge formée d'une étoile à huit pointes diamantées en argent entourant un médaillon représentant les armes royales cambodgiennes sur un fond d'émail violet entouré d'émail rouge.

H. 9 cm

(Petites lacunes d'émail rouge)

柬埔寨 十九世纪末-二十世纪初
柬埔寨皇家十字勋章
伤红色釉

600 - 800 €



13

13
CHINE DU SUD-VIETNAM
VERS 1900 - 1920, POUR L'EXPORTATION

Ménagère en argent comprenant douze grands couteaux, douze fourchettes, douze cuillères à soupe, douze couteaux et douze fourchettes à dessert, douze petites cuillères, une louche, une grande cuillère, une cuillère à sauce, une pelle à gâteau ; les manches ornés sur les deux faces et toute leur hauteur, de motifs d'acanthes stylisées en relief.

Poids : 5,523 kg

中国南方 银器一组

2 000 - 3 000 €

14
VIETNAM ET CAMBODGE
DÉBUT XX^e SIÈCLE

Ensemble ayant fait partie d'une mallette de toilette, comprenant un flacon et une boîte haute, en verre taillé gainé d'argent à décor ajouré de fleurs et bambous, le bouchon du premier et le couvercle de la seconde en argent, orné d'un caractère auspiceux et de fleurs en relief.

H. 11 cm - 9,8 cm

On y joint une boîte à cigarettes en argent à décor de rinceaux et danseurs.

Dim. 2,5 x 12 x 8 cm

中国南方
花卉纹玻璃鼻烟壶两件

600 - 800 €



14



15
CHINE DU SUD-VIETNAM
DÉBUT XX^e SIÈCLE

Plateau ovale sur quatre pieds, en argent repoussé, incisé des quatre caractères Ba Wei Chu Fu (sans doute la transcription d'un nom occidental) en médaillon central, autour duquel rayonnent huit panneaux ondulants, à décor en léger relief alternant scènes animées de personnages, oiseaux et prunus en fleurs, oiseaux parmi chrysanthème et bambous, hérons et lotus ; le rebord vertical à décor d'oiseaux et bambous ; les quatre pieds en forme de section de bambou.

Dim. 47,2 x 34,5 cm

中国南方 二十世纪初
花鸟人物纹银托盘一件

5 000 - 7 000 €





16
CHINE DU SUD
VERS 1900

Deux fauteuils en bois de patine foncée, à dossier ajouré d'un caractère shou stylisé entouré de chauves-souris avec rubans et sapèques, les accoudoirs ajourés de dragons stylisés en motifs géométriques, l'assise quadrangulaire reposant sur quatre pieds galbés. Un coussin en soie brodée forme l'assise.

Dim. 78 x 59 x 50 cm
(Usure du coussin)

中国南方 木座椅一对

800 - 1 200 €

Illustré ci-dessus : l'un des fauteuils dans la famille du propriétaire actuel, à Hanoi en 1936.



17
CHINE
TRAVAIL DE CANTON, VERS 1880

Coffret de forme quadrangulaire à bords arrondis, à décor au laque or sur fond noir, d'un dragon poursuivant la perle sacrée à l'intérieur d'un médaillon lotiforme. Le pourtour orné de huit médaillons représentant des dragons affrontés autour du joyau.

Dim. 20 x 32 x 32 cm

中国南部 十九世纪
家具一组

400 - 500 €

Chine





Détail du dessus de la boîte

18



18
CHINE, TRAVAIL DE CANTON
VERS 1880

Coffret de forme quadrangulaire à bords arrondis, à décor au laque or sur fond noir, d'un dragon poursuivant la perle sacrée à l'intérieur d'un médaillon lotiforme. Le pourtour orné de huit médaillons représentant des dragons affrontés autour du joyau.

Dim. 20 x 32 x 32 cm

中国广东 1880年代左右
木漆描金龙纹盒

1 200 - 1 500 €

19
CHINE
XIX^e SIÈCLE

Coffret en cœur de bambou Zhu Huang, à décor de Liu Bao, connu aussi sous le nom de Pang Gong, juge de la région du Hubei, se promenant sur le bord d'une falaise. Inscription fait par Zheng Tao, date cyclique Yi Chou.

(Les caractères shou sur le bord)

Dim. 7 x 30,5 x 20 cm
(Petits manques)

中国十九世纪
竹簧寿字纹郑涛款盒
有缺

500 - 700 €

20
CHINE
XIX^e SIÈCLE

Lot de deux bambous sculptés, représentant un Hoho les mains jointes, et une montagne avec pavillons, arbres et lettrés.

H. 22 et 25 cm
(Quelques petits éclats)

中国十九世纪
竹雕两件
有磕

200 - 300 €

21
CHINE
XIX^e SIÈCLE

Petit porte-pinceau en zitan, à décor incrusté de stéatite, turquoise, nacre, tourmaline, agate et lapis-lazuli, d'oiseaux sur un prunus, avec quatre caractères « Niao Yu Hua Xiang » (Le chant de l'oiseau et le parfum des fleurs).

H. 12 cm
(Petits manques)

中国十九世纪
紫檀嵌百宝《鸟语花香》笔筒
有缺

1 000 - 1 500 €



Verso



19

AGUTTES



20



22
CHINE
PÉRIODE QING

Petit cabinet ouvrant à deux portes et cinq tiroirs en laque noire et burgaut de nacre, à décor d'oiseaux sur prunus entourés d'un décor mille fleurs. Fermeture en argent.

Dim. 24 x 17,5 x 9 cm
(Manque pendeloque sur la fermeture, un tiroir coincé)

清代
木嵌螺钿花鸟纹小柜
有缺, 抽屉开合不畅

600 - 800 €



23

23
CHINE
FIN XIXE- XXE SIÈCLE SIÈCLE

Ensemble de quatre bitong en bois de patine sombre, dont un très grand, les trois autres plus petits, l'un d'eux avec une plaque du Wellesley College Club à Hong Kong..

H. 29 cm - D. 32 cm
H. 15,5 cm - D. 14 cm
H. 12 cm - D. 11 cm
H. 12 cm - D. 9 cm

中国十九世纪
木制笔筒四件

3 500 - 5 000 €

24
CHINE
DÉBUT XX^e SIÈCLE

Petit paravent de lettré à six panneaux, chacun présentant une peinture à l'encre et couleurs sur papier, représentant des lettrés dans la nature. Avec cachet rouge De Xi. Encadrement en Huali.

Dim. Peintures 19,5 x 6,4 cm
(Deux accidents sur l'encadrement)

中国 二十世纪初
花梨木框纸本设色“得曦、叶响”款小屏风
边框有残

800 - 1 000 €



24



Détails



Détail

25
CHINE
PÉRIODE QING

Groupe en bambou de belle patine, finement sculpté des huit immortels dans une forêt de pins. Porte la signature de Jiang Chun Bo.

L. 39,5 cm
(Petits manques, restauration à une extrémité)

清代
江春波款竹雕竹林七贤
有缺、小修复

500 - 700 €



Détail



25



26

26
CHINE
FIN DE LA PÉRIODE QING

Coffret d'album en bois de zitan, avec inscriptions décrivant les calligraphies. Porte une datation de la 9^e année de Qianlong.

Dim. 5 x 25,5 x 16,5 cm

清末
乾隆九年款 紫檀木匣

500 - 700 €

27
CHINE
XVIII-XIX^e SIÈCLE

Grand bambou finement sculpté en forme de montagne arborée de pins, bambous et rochers, parmi lesquels on retrouve des lettrés appréciant des calligraphies.

H. 32 cm

中国 十八-十九世纪
竹雕松下人物

1 000 - 1 500 €



27



28
CHINE
XIX^e SIÈCLE

Lot comprenant trois coupes libatoires et un godet de peintre en bambou, à décor divers de pins de longévitité, lotus, grenades et lingzhi et chauve-souris.

Diam. 12 à 14 cm

中国 十九世纪
竹雕一组四件

300 - 500 €



29
CHINE
XVIII^e SIÈCLE

Coupe libatoire en bambou, à décor de branches de pin.

Diam. 13,5 cm

中国 十八世纪
松树纹竹杯

400 - 500 €



30
CHINE
XIX^e SIÈCLE

Porte-pinceaux bitong en bambou, à décor de pagodons sur fond de paysages montagneux arborés.

H. 13 cm

中国 十九世纪
竹雕山林纹笔筒

300 - 400 €



31
CHINE
FIN XIX^e SIÈCLE

Lot comprenant trois diffuseurs à parfums en bambou, à décor de lettrés dans des paysages montagneux et forêts, et assemblée de jeunes femmes.

H. 19,5 à 23 cm

中国 十九世纪末
竹高士、仕女纹香筒一组三件

300 - 500 €

32
CHINE
DÉBUT XX^e ET XX^e SIÈCLE

Lot de quatre objets sculptés, dont trois en bambou et l'un en bois, représentant deux lohans et deux Shoulao.

H. 11 à 17 cm
(Petits manques)

中国二十世纪初及二十世纪
竹雕及木雕一组四件
有缺

300 - 400 €



33
CHINE
DÉBUT XX^e SIÈCLE

Lot de trois objets en bambou, dont deux porte-pinceaux et un diffuseur à parfums, à décor des sept lettrés dans la forêt de bambou, oiseau sur un prunus, et fleurs de lotus et oiseaux.

H. 14,5 ; 15 et 27,5 cm

中国 二十世纪初
竹雕笔筒、香筒一组三件

300 - 400 €



34



35

34
CHINE
FIN XIX^e - DÉBUT XX^e SIÈCLE

Lot de quatre objets en bambou, dont une main de Bouddha, une cage à criquets, un repose-poignet à décor d'un sage et d'un enfant sur un buffle, et une embarcation avec personnages.

L. 17 à 22 cm

中国 十九世纪末-二十世纪初
竹雕一组四件

200 - 400 €

35
CHINE
FIN XIX^e SIÈCLE

Statuette en buis, représentant un Lohan, les mains jointes dans les manches sa robe, la tête légèrement tournée.

H. 15,5 cm

中国 十九世纪末
木雕罗汉像

150 - 200 €

36
CHINE
PÉRIODE QING, XIX^e SIÈCLE

Sceptre ruyi en bambou finement sculpté de pêches de longévité, grenades, et mains de Bouddha (Sandou « trois fois plus »), la prise finement sculptée de fleurs de prunus.

L. 39 cm

清代 十九世纪
“三多”纹竹如意

600 - 800 €



36



37
CHINE
PÉRIODE KANGXI (1662-1722)

Table basse en huanghuali, à pieds galbés et griffés, crachés par quatre dragons, la ceinture décorée en demi-relief de chilong.

Dim. 39 x 101 x 62 cm
(Le dessous des pieds restaurés, et restaurations anciennes à la ceinture)

清康熙
黄花梨螭龙纹桌
有修

3 000 - 5 000 €

38
CHINE
FIN DE LA PÉRIODE QING

Piètement d'écran de lettré en bois de zitan, reposant sur quatre têtes de rhinocéros, les montants finement sculptés de dragons ciselés et têtes de lion, la partie centrale ornée de chilong parmi des ruyi devant le joyau sacré.

H. 40 cm - L. 55 cm

清末
紫檀龙纹插屏底座

3 000 - 4 000 €



39
CHINE
XIX^e SIÈCLE

Porte-pinceaux bitong en huanghuali, à décor incrusté de nacre de faisans perchés sur des pivoines et rosiers, parmi des papillons.

H. 18 cm

中国 十九世纪
黄花梨嵌螺钿花鸟纹笔筒

1 000 - 1 500 €



40
CHINE
FIN DE L'ÉPOQUE QING

Meuble à deux corps avec son support en bois de zitan, la partie inférieure ouvrant à deux portes sculptées de fleurs de pivoines et tulipes, sur deux tiroirs, la partie supérieure formée d'étagères sculptées de coloquintes, fleurs et rinceaux feuillagés ajourés.

Dim. 210 x 98 x 39 cm

晚清
紫檀花卉纹亮格柜

20 000 - 30 000 €





41

41
CHINE
FIN XIX^e - DÉBUT XX^e SIÈCLE

Lot de trois bambous sculptés, représentant un Shoulao, jeune femme au lingzhi et un sage à l'éventail.
H. 27,5 ; 28,5 et 34 cm
(Petits accidents à l'un)

中国 十九世纪末-二十世纪初
人物竹雕一组三件
一只有修

200 - 300 €



42

42
CHINE
FIN XIX^e - DÉBUT XX^e SIÈCLE

Lot de trois porte-pinceaux bitong en bambous, à décor de pavillons, personnages, paysages montagneux arborés, et pêcheur.
H. 14 ; 15 et 17 cm

中国 十九世纪末-二十世纪初
竹雕人物山水纹笔筒一组三件

200 - 400 €



43

43
CHINE
DÉBUT XX^e SIÈCLE

Porte-pinceau bitong hexagonal en bois, à décor de scènes de paysage animés de lettrés. Inscription : gravé par Jin Wei, l'année de Ding Hai.
H. 16 cm

中国 二十世纪初
六方木雕人物纹笔筒

80 - 120 €



44

44
CHINE
XIX^e SIÈCLE

Lot de deux objets, l'un en bambou représentant un sage au lingzhi, et l'autre en bois représentant une divinité féminine portant le vase à ambroisie.
H. 15,5 cm et 25 cm
(Gerce à la divinité, petits élcats)

中国 十九世纪
竹、木雕人物一组两件
有裂

100 - 200 €



45

45
CHINE
XVIII^e SIÈCLE

Paravent à quatre feuilles à décor de vases fleuris, théière, pot couvert, flacon en porcelaine bleu et blanche. Fleurs éparées sur le pourtour. L'ensemble sur fond argenté.
Dim. 122 cm x 180 cm

清 十八世纪
青花瓷花卉纹四扇屏风

2 000 - 4 000 €

46
CHINE
XIX^e SIÈCLE

Grande table de lettré en bois de belle patine, le plateau long et étroit souligné par un tablier fin descendant en arrondi sur les quatre pieds droits, ces derniers réunis par deux paires d'entretoises latérales.
H: 82 cm L: 212 cm P: 75.5 cm

中国 十九世纪
木长桌

3 000 - 5 000 €



46



47

47
CHINE
XIX^e SIÈCLE

Statuette en bois de santal laqué rouge, noir et or, finement sculpté représentant la déesse Guanyin assise sur un lotus, effectuant le geste de l'enseignement (vitarka mudra). Sa robe est richement décorée de lotus, feuilles de bambou et de rinceaux feuillagés, le cou orné de belles pendeloques, sa coiffe remontée en chignon décorée d'un diadème orné de flammes.

H. 41,5 cm
(Restauration au doigt, fente, et petits manques)

中国 十九世纪
檀木漆彩雕观音坐像
有修有缺

1 000 - 1 500 €

48
CHINE
XIX^e SIÈCLE

Grand panneau en albâtre, à décor polychrome biface d'objets mobiliers, dont un porte-pinceaux, un brûle-parfum, un ruyi, deux coffrets de livre et un vase balustre. Le revers montrant un paysage montagneux parmi des nuages.

Dim. 45,2 cm x 45,5 cm (à vue)
(Important accident traversant le panneau)

中国 十九世纪
木嵌石文房纹饰插屏
石插屏有裂纹

300 - 500 €



Recto



Verso

48



49
CHINE DU SUD
XIX^e SIÈCLE

Important Bouddha en bois laqué et doré, assis sur un socle en forme de lotus, le visage aux yeux mi-clos exprimant la sérénité, dans le geste karana mudra. Le socle laqué rouge et or est orné de rinceaux de lotus.

H. 120 cm

中国 十九世纪
木漆彩漆金佛像

2 500 - 3 000 €

50
CHINE
FIN XIX^e-DÉBUT XX^e SIÈCLE

Ensemble de dix feuilles portant des motifs décoratifs à appliquer sur textile, aux fils de soie polychromes et au fil doré, représentant dragons, oiseaux pour insigne de rang, animaux divers, motifs floraux et stylisés. On y joint quelques motifs libres. (Petits manques)

中国 十九世纪末-二十世纪初
绣片一组十件
有缺

500 - 700 €



53
CHINE
FIN XIX^e - PREMIÈRE MOITIÉ DU XX^e SIÈCLE

Ensemble de vingt-cinq feuilles portant des motifs décoratifs à appliquer sur textile, en camaïeu de fils bleus, certains rehaussés de couleurs, représentant fleurs, papillons, et différents motifs stylisés et de bon augure, certains isolés, d'autres structurés en motifs circulaires ou quadrangulaires.

中国 十九世纪末-二十世纪上半叶
花卉纹绣片一组二十五件

600 - 800 €



51
CHINE
FIN XIX^e - PREMIÈRE MOITIÉ DU XX^e SIÈCLE

Ensemble d'une vingtaine de feuilles portant des motifs décoratifs à appliquer sur textile, aux fils de soie polychromes, représentant divers motifs floraux et de bon augure. On y joint un lot de motifs libres.

中国 十九世纪末-二十世纪初
花卉纹绣片一组十件

300 - 400 €

54
CHINE
FIN XIX^e - PREMIÈRE MOITIÉ DU XX^e SIÈCLE

Ensemble d'une douzaine de feuilles portant des motifs décoratifs à appliquer sur textile, aux fils de soie polychromes, représentant fleurs et rinceaux floraux, certains structurés en motifs quadrangulaires.

(Petits manques)

中国 十九世纪末-二十世纪上半叶
花卉纹绣片一组十二件
有残

300 - 500 €



52
CHINE
FIN XIX^e - PREMIÈRE MOITIÉ DU XX^e SIÈCLE

Ensemble d'une vingtaine de feuilles portant des motifs décoratifs à appliquer sur textile, aux fils de soie polychromes, représentant fleurs et rinceaux floraux structurés en motifs quadrangulaires.

中国 十九世纪末-二十世纪初
花卉纹绣片一组十件

300 - 500 €





55
CHINE
FIN XIX^e - PREMIÈRE MOITIÉ DU XX^e SIÈCLE

Ensemble d'une quinzaine de feuilles simples ou doubles, portant un ou deux motifs décoratifs à appliquer sur textile, aux fils de soie polychromes, représentant fleurs et papillons.

中国 十九世纪末-二十世纪上半叶
花蝶纹绣片一组十五件

200 - 300 €



56
CHINE
FIN XIX^e - DÉBUT XX^e SIÈCLE

Ensemble de douze feuilles portant des motifs décoratifs à appliquer sur textile, aux fils de soie polychromes, représentant des paysages animés de personnages, motifs de bon augure et rinceaux floraux, structurés en petits panneaux verticaux.

中国 十九世纪末-二十世纪初
人物花草纹绣片一组十二件

300 - 500 €



57



58

57
CHINE
XVIII^e SIÈCLE

Ecran de table en émaux de la famille rose sur cuivre, à décor double face d'objets mobiliers d'une part, et d'un oiseau et papillons évoluant près d'un camélia. La bordure ornée de fleurs et rinceaux. Avec socle en bois.

Dim. 18 x 13,5 cm
(Fêles)

中国 十八世纪
铜胎画珐琅双面花鸟、博古纹小插屏
细裂纹

600 - 800 €

58
CHINE
FIN XIX^e SIÈCLE

Sceptre ruyi en émaux de la famille rose sur cuivre, à décor de chauve-souris, gong sonore, pêches de longévité, la bordure ornée de rinceaux de fleurs en bleu.

L. 28 cm

中国 十九世纪末
铜胎画珐琅福寿吉庆纹如意

500 - 600 €



59



60



61



62



63

59
CHINE
XIX^e SIÈCLE

Cabinet en laque de cinabre ouvrant à deux portes et sept tiroirs, à décor sculpté d'oiseaux branchés, fleurs de prunus, lingzhi, papillons et lotus.

Dim. 30 x 30 x 15 cm

中国 十九世纪
剔红花鸟纹小柜

800 - 1 200 €

60
CHINE
XVIII^e SIÈCLE

Coffre ouvrant à deux portes en laque de cinabre, finement sculpté d'un dragon poursuivant la perle sacrée et d'un phénix, motifs géométriques sur les bords.

Dim. 21 x 38 x 17 cm

中国 十八世纪
剔红龙凤纹小柜

600 - 800 €

61
CHINE
XIX^e SIÈCLE

Grande boîte circulaire en laque de cinabre, à décor d'un paysage lacustre animé par des personnages dont deux femmes avec enfants et embarcations. Le pourtour orné de prunus, pivoines, lotus et chrysanthèmes dans des médaillons.

Diam. 29 cm

中国 十九世纪
剔红人物山水纹捧盒

1 500 - 2 000 €

62
CHINE
FIN XIX^e SIÈCLE

Boîte floriforme en laque de cinabre, à décor en médaillon d'un sage et son disciple dans un paysage lacustre, le pourtour avec médaillons de fleurs.

Diam. 21 cm

中国 十九世纪末
剔红花型高山水纹盒

300 - 500 €

63
CHINE
PÉRIODE MING, ÉPOQUE WANLI (1572-1620)

Brosse de calligraphe en laque de cinabre finement sculpté de motifs de fleurs de pivoines, feuillages et grecques. Les extrémités sculptées de chrysanthèmes.

L. 24 cm

明万历
剔红雕漆牡丹菊花纹毛笔

800 - 1 000 €

64
CHINE
XX^e SIÈCLE

Lot de trois rosaires bouddhiques, l'un en perles de verres à l'imitation de l'ambre, l'un en œil de tigre et jadéite, et un en os et émail à limitation du martin-pêcheur. Dans leurs coffrets.

中国 二十世纪
朝珠及木盒一组三件

200 - 300 €



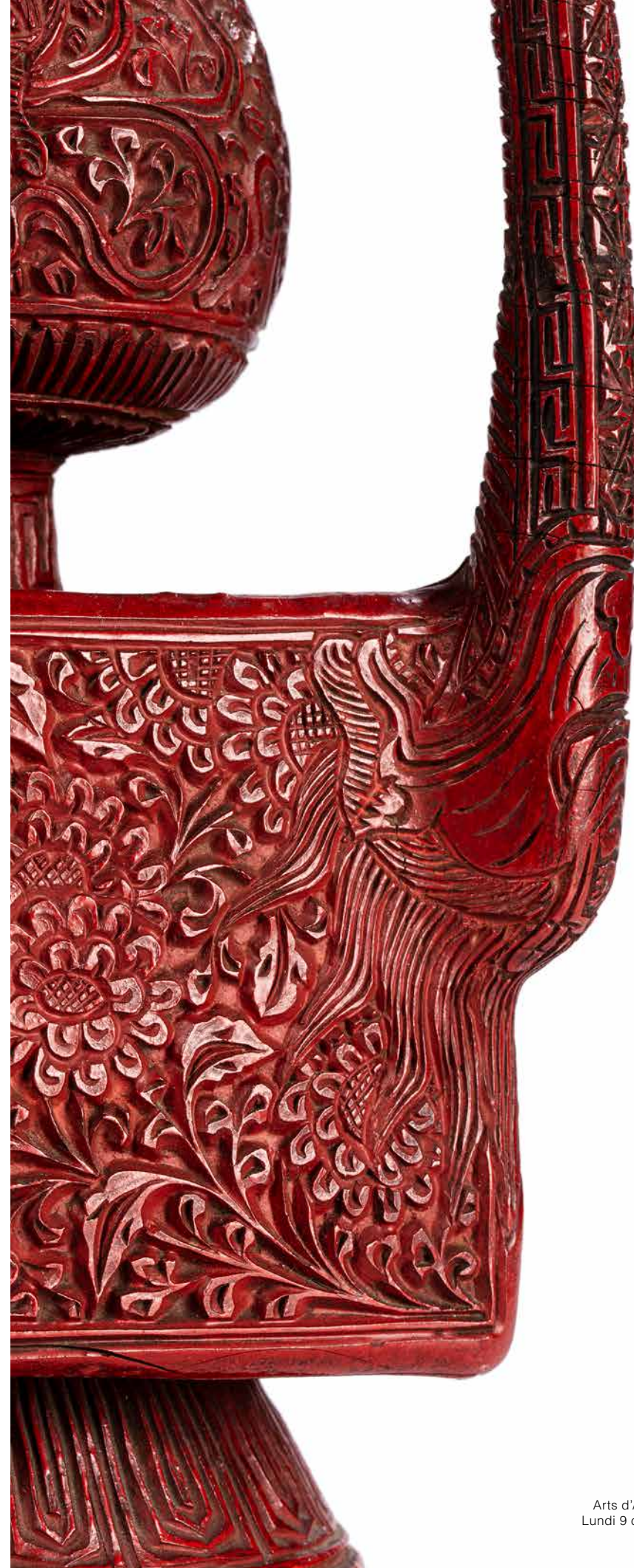
65
CHINE
VERS 1900

Boîte floriforme à décor laqué brun et argent d'un phénix et d'un dragon parmi les nuages ruyi reposant sur un fond rouge, la bordure ornée de lotus et rinceaux feuillagés.

Dim. 11 x 41 cm
Dim. au plus court : 38,5 cm
Dim. au plus long : 41 cm
(Petits manques de laque)

晚明
剔红雕漆 天圆地方 壶
口有伤、有磨损

500 - 700 €



66
CHINE
FIN DE LA PÉRIODE MING, XVII^e SIÈCLE

Verseuse reprenant la forme d'une coloquinte, la partie inférieure quadrangulaire, en laque de cinabre sur âme en tissu, à décor finement sculpté de fleurs, le bec verseur craché par un dragon.

H. 22 cm
(Accident au bec verseur et petits manques)

晚明 十七世纪
剔红天圆地方执壶
口有残, 有缺

3 000 - 5 000 €



67

67
CHINE
VERS 1950

Vase balustre couvert en jade céladon,
à décor de têtes de lion, chilong, oiseaux
et grecques.
H. 25 cm

中国 1950年代左右
青玉辅首螭龙纹瓶

300 - 500 €



68

68
CHINE
VERS 1960

Vase balustre couvert en jade céladon,
à décor en haut-relief de phénix et dragons
parcourant le vase, avec son socle en bois
de zitan.

H. 20 cm
(Petits éclats et égrenures)

中国 1960年代左右

500 - 700 €



69
CHINE
XX^e SIÈCLE

Repose pinceau en jade céladon, reprenant
la forme d'une roche percée.
L. 20 cm

中国二十世纪
青玉笔架

100 - 200 €

70
CHINE
VERS 1960

Statuette en jadéite représentant une jeune
fille tenant une branche de prunus.
Avec son socle en bois.
H. 17,5 cm

中国 1960年代左右
翡翠仕女摆件

300 - 400 €



70

71
CHINE
XX^e SIÈCLE

Sujet en jadéite, représentant Guanyin
assise en délassement royal sur un lotus,
tenant dans sa main droite un rosaire et dans
sa main gauche la perle sacrée.

H. 19 cm

中国 二十世纪
翡翠观音

400 - 600 €



71

72
CHINE
PREMIÈRE MOITIÉ DU XX^e SIÈCLE

Petite boîte couverte en jade en forme
de melon entouré de deux enfants jouant
avec les fleurs et branchages,
une chauve-souris complète le décor.
L. 6,3 cm

中国 二十世纪上半叶
玉雕童子蝙蝠纹瓜形盒

800 - 1 200 €



Verso





73
CHINE
XIX^e SIÈCLE

Paire de boucles de ceinture en jade céladon, sculptée d'un vase d'applique, la partie inférieure en forme de ruyi, gravée en bas de relief du caractère « xi » (bonheur dans le mariage) sur le vase.

H. 5,3 cm
(Egrenures)

中国 十九世纪
青玉“喜”字如意纹腰带扣
磨损

150 - 200 €



74
CHINE
XIX^e SIÈCLE

Petit cachet oval en jade beige céladon, la prise sculptée en forme d'un petit chat, l'empreinte gravée de quatre caractères en calligraphie de Zhuai « yong bao chuan jia » (obligation de transmission du trésor familial de génération en génération).

H. 3,5 cm - L. 4,6 cm

中国 十九世纪
青玉“永宝传家”猫形印章

200 - 300 €



75
CHINE
XIX^e SIÈCLE

Paire d'ornements en jade céladon clair, formée d'un anneau auquel est suspendu un papillon en retenant un second, tous les deux ajourés.

H. 4,4 cm
(Manque une partie d'une aile d'un papillon)

中国 十九世纪
青玉透雕蝴蝶纹佩饰一对
有残

150 - 200 €



76
CHINE
XIX^e SIÈCLE

Boucle de ceinture en stéatite, sculptée en forme de tournesol, au centre, gravée en haut-relief, représentant deux phénix évoluant parmi des pivoines.

Diam. 6,2 cm
(Petites égrenures sur la surface et le dos)

中国 十九世纪
寿山石葵形凤穿牡丹纹腰带扣
有磨损

200 - 300 €



77
CHINE
PÉRIODE QING, XVIII^e - XIX^e SIÈCLE

Deux éléments de ceintures, dont l'un représente une partie de boucle en jade céladon veiné de rouille, sculptée en rond-bosse d'un chilong entremêlé de rinceaux ; l'autre, un passant en jade blanc surmonté d'un chilong.

D. 3,5 cm - 4 cm
(Egrenures)

清 十八-十九
玉腰带扣一组
磨损

150 - 200 €



78
CHINE
XX^e SIÈCLE

Godet de peintre en jade veiné de vert brun et blanc en forme de feuille de lotus légèrement refermée, des tiges avec feuilles et boutons formant la base et l'anse.

L. 13 cm

中国 二十世纪
荷叶形青玉笔洗

150 - 200 €



79
CHINE
PÉRIODE QING

Petite coupe en agate translucide nuageuse, légèrement veinée de rouille, gravée d'un motif floral, la paroi avec effet de facettes en transparence, rehaussée d'une petite anse. La bordure soulignée d'un filet en creux.

H. 3,4 cm - L. 8,1 cm
(Trois fêles naturels, l'un masqué par la gravure ; trois fines égrenures et une petite irrégularité sur le bord)

清代
花卉纹玛瑙杯
三条自然裂纹

150 - 200 €



Détail

80
CHINE
XX^e SIÈCLE

Pendentif en jade blanc représentant un citron digité dit « main de bouddha ». H. 16,1cm

中国 二十世纪
白玉佛手挂件

400 - 600 €

81
CHINE
XX^e SIÈCLE

Petit pendentif en jade reprenant la forme d'une fleurs épanouie. Sur son petit socle en bois.

Diam. 6 cm

中国 二十世纪
花形玉挂件

200 - 300 €

82
CHINE
XX^e SIÈCLE

Cachet de lettré en stéatite surmonté de deux dragons affrontés devant la perle sacrée.

Matrice, marque Kangxi chenhan.

H. 14,5cm

中国 二十世纪
“康熙宸翰”寿山石龙纹印章

200 - 300 €



83
CHINE
XIX^e SIÈCLE

Lot comprenant trois cachets de lettrés en pierre de shousan, à décor de dragons. L'un avec un nom gravé.

H. 4,3 cm - 5,8 cm

中国 十九世纪
寿山石印章一组三件

300 - 500 €

斜日
新通
丁丑春月
汪平款
于珠山



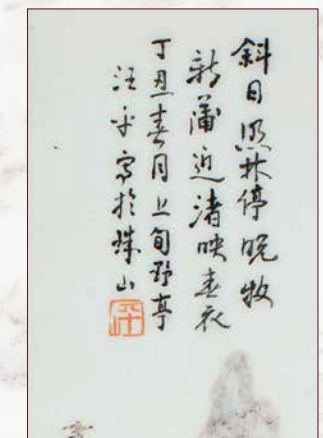
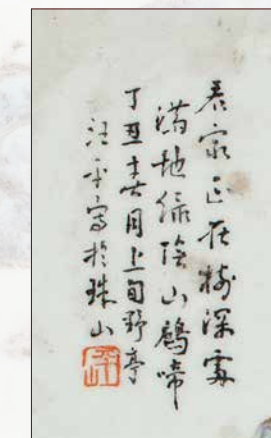
84
CHINE
PÉRIODE RÉPUBLIQUE, XX^e SIÈCLE

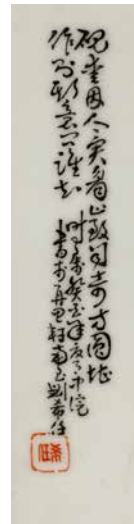
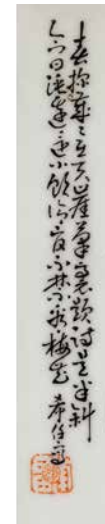
Deux panneaux en porcelaine et émaux de la famille rose formant pendant, à décor de paysage lacustre bordé de pics montagneux. Signé Wang Ping.

Dim. à vue 37 x 19,3 cm

中国 民国 二十世纪初
汪平款粉彩山水纹瓷板

300 - 500 €





85
CHINE
DÉBUT XX^e SIÈCLE

Deux panneaux en porcelaine et émaux de la famille rose, représentant des anciens qui donnent des leçons à des jeunes enfants. Signature apocryphe Liu Xi Ren. Encadrement en bois.

Dim à vue 19,5 x 11,5 cm

中国 二十世纪初
刘希仁款粉彩孝道故事瓷板两件

600 - 800 €



87
CHINE
XIX^e SIÈCLE

Panneau en porcelaine et émaux de la famille rose, représentant les Baxian (Huit Immortels) sur des flots écumants, parmi un vol de chauve-souris. L'encadrement en huali finement orné de chauve-souris parmi des nuages.

Dim à vue 41 x 30,5 cm

中国 十九世纪
粉彩八仙人物瓷板

1 000 - 1 500 €



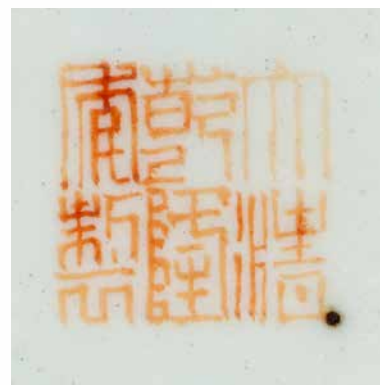
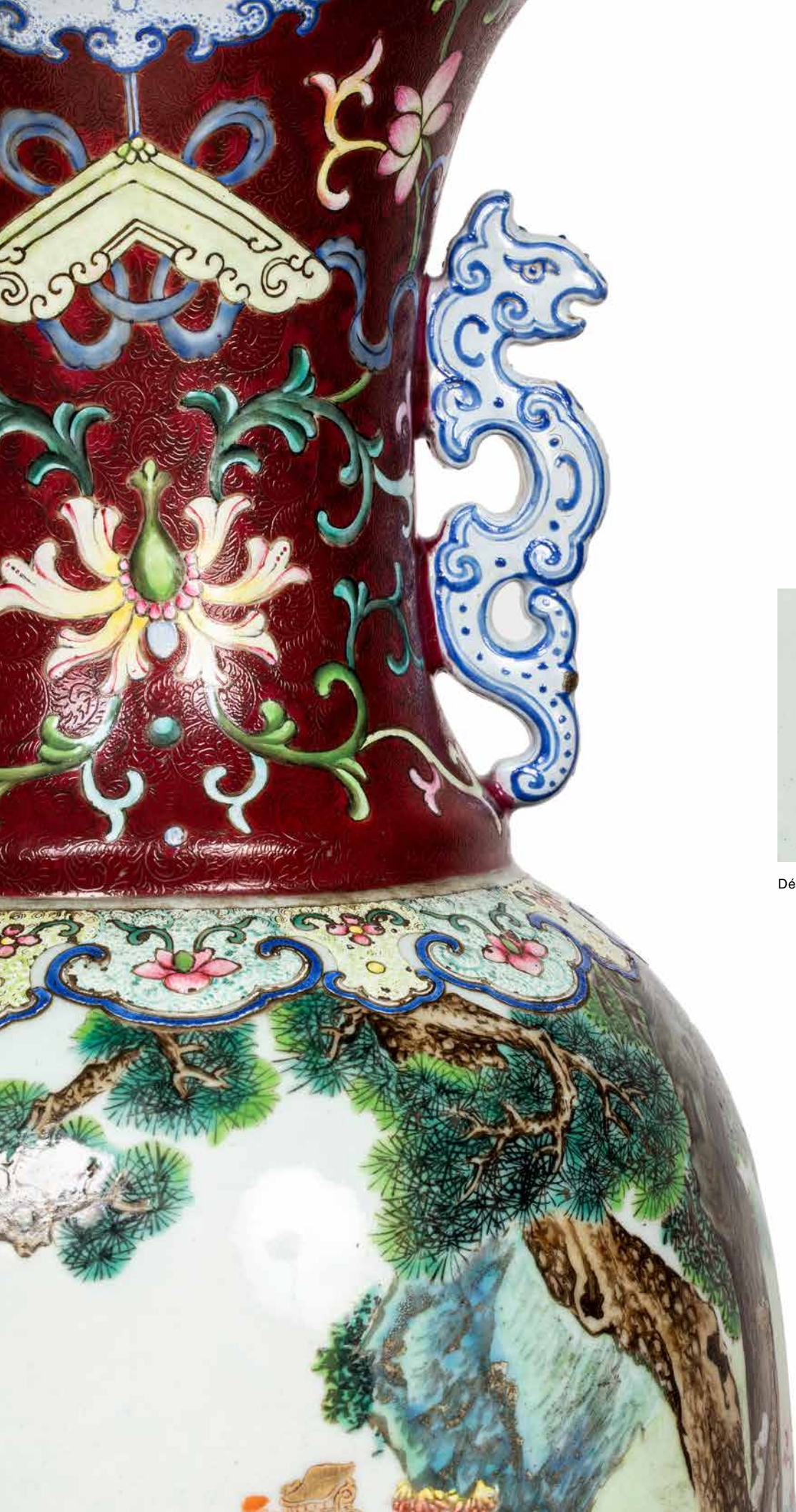
86
CHINE
XX^e SIÈCLE

Ecran de table formé d'une plaque de porcelaine en émaux bleu, corail et or sur fond jaune, représentant des sages du Tao auprès d'une table. Dans un encadrement en bois de belle patine porté par un socle ajouré de motifs stylisés.

Dim. panneau 40,5 x 30,5 cm
Dim. avec socle 53,5 x 36,5 cm

中国 二十世纪
黄地人物故事瓷板

500 - 600 €



Détail

88
CHINE
PREMIÈRE MOITIÉ DU XIX^e SIÈCLE

Important vase balustre en porcelaine, émaux falengcai et de la famille rose, à décor des trois étoiles du Tao sur l'île de Penglai (Paradis chinois), dont Shouxing tenant la pêche de longévité observant une grue, Louxing tenant un ruyi assisté par un enfant avec une branche de pivoine, et Fuxing tenant un panier de fruits. Ils se trouvent au pied d'un pin de longévité. La partie supérieure et la base inférieure en émaux falengcai, ornées des pierres musicales qing symbolisant la joie, de fleurs de lotus et rinceaux feuillagés.

Deux chilong forment les anses. La base du col est décorée d'une guirlande de ruyi. Le pied est orné d'une frise de grecques, et l'ouverture d'une rangée de motifs géométriques.

Marque Qianlong en corail sur la base.

H. 51 cm
(Fêles de cuisson)

清 十九世纪上半叶
乾隆款 粉彩三星高照缠枝莲纹螭龙耳大瓶
釉裂

40 000 - 60 000 €





89



89
CHINE
PÉRIODE GUANGXU
Vase Gu en porcelaine et émaux de la famille rose, finement décoré des huit emblèmes bouddhiques, fleurs et rinceaux de lotus reposant sur un fond céladon. L'alternance des panneaux est ponctuée de guirlandes de ruyi, grecques, pétales de lotus et feuilles de bananiers. Marque d'atelier Jihou
H. 48 cm
清光绪
民窑粉彩八吉祥纹瓶
1 000 - 1 500 €



Détail



90



91

90
CHINE
FIN DE LA PÉRIODE QING
Boîte écriiroire en forme de Guqin, en porcelaine et émaux de la famille rose, à décor de jeux d'enfants sur une terrasse, le=pourtour orné de fleurs de lotus et caractère xi « double-bonheur ». Marque Jiaqing sur la base
L. 16,5 cm
晚清
粉彩嘉庆款 古琴形龔字嬰戏图文具盒
500 - 600 €

91
CHINE
XIX^e SIÈCLE
Paire de pots à gingembre en porcelaine et émaux de la famille rose, à décor dans des médaillons en forme de ruyi d'une jeune femme avec son enfant dans un jardin et de Zhongkui repoussant des chauve-souris, sur un fond vermiculé vert.
H. 24 cm
(l'un des couvercles restaurés)
中国 十九世纪
粉彩钟馗仕女图罐一对
一只盖子有修
500 - 700 €

92
CHINE
XIX^e SIÈCLE

Paire de vases coloquintes en porcelaine et émaux de la famille rose, à décor de vases coloquintes en relief sur fond de motifs stylisés. Le centre noué l'imitation d'une passementerie. Guirlandes de ruyi et chevrons complètent le décor. Marque apocryphe Qianlong sur la base.

H. 32 cm
(sautes et lacunes d'émail)

中国 十九世纪
乾隆款 粉彩格子纹浮雕葫芦纹葫芦瓶一对
仿釉

3 000 - 5 000 €



Détail



93
CHINE
XIX^e SIÈCLE

Flacon tabatière en porcelaine de type zhuanxingping, formé de deux vases, l'un cylindrique, tournant à l'intérieur ; le vase externe à panse sphérique orné de deux médaillons polylobés sur fond de rinceaux ajourés émaillés bleu, un des médaillons à décor en émaux de la famille rose, d'un pêcheur accompagné d'un enfant dans un paysage lacustre, l'autre portant un poème célébrant la scène ; le col tournant, relié au vase interne.

Marque Qianlong à l'or sur la base.
H. 7,5 cm
(Un des anneaux accidenté)

中国 十九世纪
乾隆款 转心 双活环人物山水纹鼻烟壶
一只活环有残

2 000 - 4 000 €





94
CHINE
PÉRIODE GUANGXU

Paire de coupes en porcelaine, à décor émaillé corail des wufu en médaillons reposant sur un fond vermiculé jaune. Marque Zhi Zu Lu Zhi.

Diam. 19,2 cm

清光绪
珊瑚釉五福“知足庐制”碗一对

300 - 500 €



95
CHINE
PÉRIODE RÉPUBLIQUE

Vase bouteille à long col en porcelaine émaillée jaune, à décor incisé sous couvertes de cinq dragons parmi des nuages. Marque apocryphe Jiaqing.

H. 33 cm
(fêle de glaçure sur le col)

民国
嘉庆款 黄釉暗刻五龙长颈瓶
口有釉裂

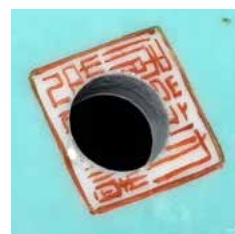
400 - 600 €



Détail



95



Détail



Détail

96
CHINE
XVIII^e SIÈCLE

Vase lanterne sur piédouche, en porcelaine et émaux de la famille rose, finement décoré de deux déesses accompagnées d'un chien sur les bords surplombant un paysage lacustre surmonté de pics montagneux. La base décorée de fleurs de lotus sur fond jaune. Marque Qianlong sur la base.

H. 32 cm
(Couvercle rapporté, fond percé)

中国 十八世纪
粉彩乾隆款 人物故事灯笼形瓶
盖非原配, 底打洞

600 - 800 €

97
CHINE
XIX^e SIÈCLE

Grand vase bouteille à long col en porcelaine émaillée bleu turquoise, à décor sous couverte de dragons poursuivant la perle sacrée parmi des nuages.

H. 45 cm
(Petits éclats à la base)

中国 十九世纪
绿釉暗刻龙纹长颈瓶
底部有磕

300 - 400 €



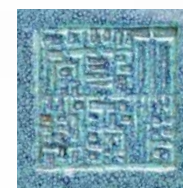
98
CHINE
PÉRIODE RÉPUBLIQUE

Vase bouteille à long col, la panse floriforme, en porcelaine et émail œuf de rossignol, orné de branches de pêcheurs et pêches de longévité. Marque apocryphe Qianlong.

H. 34 cm
(manques à une branche)

民国
乾隆款 炉均釉雕寿桃长颈瓶
有残

800 - 1 000 €



Détail



99
CHINE
FIN DE LA PÉRIODE QING

Vase en forme de grenade en céramique émaillée turquoise.

H. 27 cm
(collé à son socle)

晚清
松石釉石榴形瓶
与底座粘连

200 - 300 €





100



101



102



103



103

103
CHINE
VERS 1880-1900

Paire de bouquetières en porcelaine de Canton, à décor en émaux de style famille de scènes de palais animées de personnages, alternant avec des feuillages et fruits en relief. Les anses à l'imitation de la vannerie.

H. 25,5 cm

中国 1880-1900年代
广彩开光人物故事花插

1 200 - 1 500 €

104
CHINE
XIX^e SIÈCLE

Paire de jardinières en porcelaine et émaux de la famille rose, finement décorée de scènes de paysages lacustres et montagneux animés de personnages. Des frises de chilong et leïwen complètent le décor. Avec leurs présentoirs.

H. totale 18 cm
(Fêle à l'une)

中国 十九世纪
粉彩山水人物纹缸一对
一只只有冲

600 - 800 €



104



100
CHINE
XVIII^e SIÈCLE

Vase balustre à col évasé en porcelaine et émaux de la famille rose, à décor d'une scène d'anniversaire pour Wang Mu, en compagnie de divinités et de ses filles.

H. 47 cm

中国 十八世纪
粉彩敞口“王母祝寿图”瓶

800 - 1 200 €

101
CHINE
XIX^e SIÈCLE

Potiche en porcelaine et émaux de la famille rose, à décor de faisans sur des branches de lilas blanc, parmi des pivoines et papillons. Le col orné de têtes de ruyi et fleurs.

H. 37 cm
(Manque le couvercle, petit éclat au bord)

中国 十九世纪
粉彩花鸟纹将军罐
缺盖, 口沿有磕

200 - 300 €

102
CHINE
DÉBUT XX^e SIÈCLE

Vase bouteille en porcelaine et émaux de la famille rose, illustrant la légende Houyi, l'archer visant le soleil.

H. 38 cm
(Rayures)

中国 二十世纪初
粉彩“后裔射日”纹瓶
划痕

200 - 400 €



105
CHINE
2^e MOITIÉ DU XIX^e SIÈCLE

Vase balustre en bronze et émaux cloisonnés, à décor polychrome sur fond bleu d'arbustes en fleurs.
H. 32 cm

中国 十九世纪下半叶
铜胎掐丝珐琅花卉纹瓶

150 - 200 €



107
CHINE
FIN XIX^e SIÈCLE

Boîte circulaire couverte en émaux cloisonnés sur bronze, à décor polychrome sur fond bleu de fleurs de lotus et rinceaux feuillagés et têtes de ruyi.
D. 9,5 cm

中国 十九世纪末
铜胎掐丝珐琅莲叶纹圆盒

300 - 400 €

108
CHINE
XVIII^e SIÈCLE

Coupe en porcelaine, à décor « palettes de mandarin » en médaillon de personnages européens dans une cité portuaire, le décor complété de guirlandes de fleurs, chauve-souris, et compositions florales en bleu.
Diam. 29,7 cm

中国 十八世纪
广彩瓷开光欧洲人物纹饰碗

600 - 800 €



106
CHINE
MARQUE ET ÉPOQUE XIANFENG

Coupe floriforme en porcelaine et émaux de la famille rose, à décor de quatre dragons parmi des lingzhi, une guirlande de ruyi ornant l'ouverture. Marque Xianfeng sur la base. Monture européenne de la même époque.

L. 19,8 cm

清咸丰
粉彩四龙灵芝纹碗

200 - 300 €



Détail



109
CHINE
PÉRIODE GUANGXU

Grande coupe en porcelaine de Canton, à décor en émaux de style famille rose de scènes de personnages à l'intérieur de personnages alternant avec oiseaux fleurs et végétaux.

Diam. 36,5 cm

清光绪
广彩人物花鸟纹碗

1 000 - 1 500 €



Détail

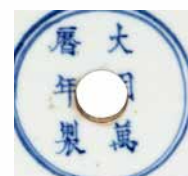


Détail

110



111



Détails



110
CHINE
PÉRIODE JIAQING

Vase de forme Gu en porcelaine, à décor en bleu sous couverte des huit emblèmes bouddhiques parmi des lotus. Frises de grecques et feuilles de bananiers complètent le décor. Faisait partie d'une garniture.

H. 24,5 cm
(En deux parties, la partie supérieure restaurée)

清嘉庆
青花瓷八吉祥纹花瓶
瓶分两部分, 上部有修

300 - 500 €

111
CHINE
FIN XIX^e SIÈCLE

Deux vases en porcelaine bleu blanc, l'un de forme meiping à décor de dragons et feuilles de bananiers, l'autre de forme Gu quadrangulaire, à décor de divinités taoïstes et dragons. Marque apocryphe Wanli.

H. 34 et 25 cm
(Vase Gu avec fond percé)

中国 十九世纪末
万历款 青花瓷器两件
花瓶底打洞

300 - 500 €

112
CHINE
MARQUE ET ÉPOQUE GUANGXU

Coupe en porcelaine, à décor en bleu sous couverte d'un dragon face à la perle sacrée, le pourtour orné de pêches, grenades et melons. Marque Guangxu sur la base.

Diam. 16,5 cm - H. 7 cm
(rayures)

清光绪
青花瓷“三多”龙纹碗
有划痕

300 - 500 €



113
CHINE
XX^e SIÈCLE

Vase Zun en porcelaine blanche, à décor émaillé en bleu sous couverte de carpes, manuscrits parmi des fleurs de lotus, vagues écumantes. Feuilles de bananiers, ruyi et grecques complètent le décor. Deux anses en forme de bambou sur le col. H. 44 cm

中国 二十世纪
青花瓷鱼草莲纹竹节耳尊

500 - 600 €



114
CHINE
PÉRIODE WANLI

Grand plat en porcelaine de type karaach, reprenant la forme d'un grand fleur de lotus à huit pétales, à décor en bleu sous couverte d'oiseaux et pivouines en médaillon central, objets mobiliers et composition florale sur le pourtour.

Diam. 46 cm
(ancienne restauration, fêle et éclat)

明万历
青花花鸟纹大盘
有修, 有冲, 有磕

400 - 600 €



112 - Dessus et dessous



115
CHINE
XX^e SIÈCLE

Petite vasque en porcelaine et émaux doucai, à décor de dignitaires dans des jardins, en alternance avec le caractère shou.
H. 19 cm

中国 二十世纪
斗彩人物故事寿字纹卷缸

600 - 800 €



118

118
CHINE
PÉRIODE KANGXI

Paire de coupes en porcelaine et émaux de la famille verte, à décor de pies évoluant parmi des pivoines en fleurs.

Diam. 31 cm
(Fêle à l'une)

清康熙
五彩凤穿牡丹纹碗一对
一只冲线

800 - 1 000 €

119
CHINE
PÉRIODE KANGXI

Vase bouteille à panse légèrement godronnée en porcelaine et émaux de la famille verte, à décor d'un couple de phénix parmi des pivoines en fleurs. Le col orné de papillons et fleurs.

H. 26 cm
(Manque le couvercle et fêles de cuisson au col)

清康熙
五彩凤穿牡丹纹瓶
缺盖, 口部有釉裂

200 - 400 €

120
CHINE
XX^e SIÈCLE

Vase rouleau en porcelaine, à décor en émaux de la famille rose et grisaille des douze animaux du zodiaque dans un paysage lacustre. Marque apocryphe Qianlong.

H. 33 cm
(Petites usures)

中国 二十世纪
乾隆款粉彩十二生肖纹瓶
有磨损

300 - 500 €

116
CHINE
PÉRIODE MINGUO (1912-1949)

Gourde en porcelaine et émaux de la famille rose, à décor en médaillon d'un paysage lacustre entouré de pics montagneux animés de pavillons, sur fond mille fleurs. Deux dragons stylisés formant anses. Marque apocryphe Qianlong en zhuanshu sur la base.

H. 31 cm

民国
乾隆款粉彩开光山水纹抱月瓶

500 - 700 €



117
CHINE
XX^e SIÈCLE

Souriant Bouddhaï en porcelaine et émaux de la famille rose, assis sur le sac des richesses et tenant le rosaire.

H. 27 cm

中国 二十世纪
粉彩瓷雕弥勒佛

300 - 500 €

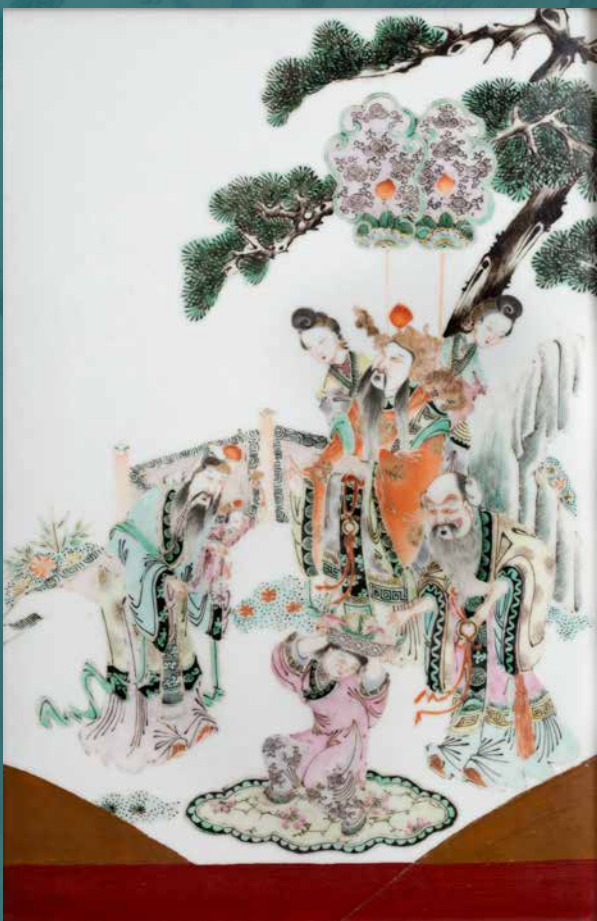


119



120





121
CHINE
XIX^e SIÈCLE

Ensemble de cinq panneaux en porcelaine et émaux de la famille rose à décor représentant les trois étoiles sous un pin de longévité, les huit immortels sur une embarcation, une divinité taoïste parmi des nuages, les sept lettrés dans la forêt de bambou, et une scène d'offrande au dieu de la promotion.

Dim. à vue 38 x 24,5 cm chacune
(L'une restaurée, les cinq avec encadrements en bois, dont l'un accidenté)

中国 十九世纪
粉彩人物故事瓷板一组五件
一只瓷板有修复, 木框一只只有残

10 000 - 15 000 €



122



123



124

122
CHINE
XVIII^e SIÈCLE

Petit bassin en porcelaine et rouge de fer, à décor d'un paysage montagneux entouré de flots. Marque apocryphe Xuande. Monture en métal argenté. Avec support. Diam. 24,5 cm

中国 十八世纪
宣德款 山水纹瓷盆

500 - 700 €

123
CHINE
PÉRIODE GUANGXU, FIN XIX^e SIÈCLE

Vase bouteille de forme maillet à anse en forme de dragon en porcelaine bleu blanc, à décor d'oiseau et pivoines en fleurs. H. 28 cm

清光绪
青花瓷花鸟纹瓶

120 - 150 €

124
CHINE
FIN XIX^e SIÈCLE

Petit vase pansu couvert en porcelaine à décor en bleu sous couverte et rouge de fer, de grenades et papillons, marque apocryphe kangxi sur la base. Couvercle rapporté. Avec socle en bois. H. 9,5 cm

中国 十九世纪末
康熙款青花釉里红石榴蝴蝶纹瓶

300 - 500 €



125
CHINE
PÉRIODE QING

Deux panneaux en porcelaine et émaux de la famille rose, représentant sur l'un un aigle branché, près d'une falaise, regardant l'océan ; l'autre présentant un jeune tigre toisant un dragon parmi des nuages. Dans le style Tang Ying. Encadrements possiblement en zitan.

Dim. à vue 50 x 33 ; 48 x 33,5 cm

清代
粉彩唐英风格“雄鹰斗海”、“龙虎斗”纹瓷板一组两件
木框可能为紫檀

2 000 - 3 000 €



126
CHINE
FIN DE LA PÉRIODE QING

Petit vase zhadou en porcelaine à l'imitation du bronze, à décor en émaux de la famille rose en médaillons de paysages lacustres, reposant sur fond imitant les bronzes archaïques avec dragons stylisés et feuilles de palmiers, frises de ruyi et de grecques. Marque apocryphe Qianlong gravée sur la base.

H. 14,6 cm

晚清
乾隆款 瓷仿铜粉彩开光山水纹渣斗

1 000 - 1 500 €



Détail



127
CHINE
VERS 1920

Groupe en cuivre et émaux cloisonnés, représentant un éléphant caparaçonné sur une terrasse, portant un pique-cierge.

H. 46 cm
(Manque un petit élément)

中国 1920年代左右
铜掐丝珐琅象形烛台
有缺

400 - 500 €



128



129



Détail



130



Détail

128
CHINE
CANTON, PÉRIODE GUANGXU,
FIN XIX^e SIÈCLE

Vase balustre à col légèrement évasé en porcelaine, à décor d'une jeune princesse accompagnée de ses servantes assistant à la cérémonie des fleurs. Deux têtes de dragons formant anses. Le col orné de papillons.

H. 36 cm

清光绪 十九世纪末 中国 广东
广彩仕女纹饰瓶

300 - 400 €

129
CHINE
PÉRIODE MINGUO (1912-1949)

Petit vase balustre en porcelaine et émaux de la famille rose, finement décoré de cinq enfants sur une terrasse, la partie supérieure ornée de fleurs de lotus, deux anses formées par des dragons. Marque apocryphe Qianlong sur la base.

H. 16,5 cm
(Petits sauts d'émail)

民国
乾隆款 婴戏图粉彩瓶
仿彩

800 - 1 000 €

130
CHINE
MARQUE ET ÉPOQUE QIANLONG (1735-1796)

Vase en forme de noyau d'olive en porcelaine et émaux de la famille rose, à décor de jeune femme accompagnée de sa servante, jouant avec ses trois enfants, la servante retenant l'un des enfants qui s'amuse avec un chat, parmi un très beau décor mobilier. Marque Qianlong sur la base.

H. 22 cm

清乾隆 (1735-1796)
乾隆款仕女纹粉彩橄榄核

2 000 - 4 000 €



131
CHINE
XVII^e SIÈCLE

Brûle-parfum tripode en bronze de belle patine, l'intérieur partiellement doré, à décor finement niellé de lettrés dans un paysage traditionnel. Deux masques de lion formant anses. Avec petit couvercle en bois.
Dim. 7 x 11,3 cm

中国 十七世纪
三足辅首铜香炉

1 200 - 1 500 €

134
CHINE
FIN DE LA PÉRIODE MING, XVII^e SIÈCLE

Vase ding tripode à deux anses ajourées, en bronze de patine brune partiellement oxydée, à décor de masques de taotie.
H. 23 cm

晚明 十七世纪
饕餮纹三足鼎

500 - 700 €



135
CHINE
XVIII^e SIÈCLE

Vase gui en bronze de patine brune, à décor de masques de taotie, deux anses en forme de dragons. Couvercle en bois.
H. 13 cm

中国 十八世纪
饕餮纹铜簋

400 - 600 €

132
CHINE
XVIII^e SIÈCLE

Vase bouteille à long col en bronze de patine claire, à décor d'oiseaux évoluant au-dessus de vagues écumantes, des pétales stylisés complétant le décor.

H. 15 cm

中国 十八世纪
鸟纹长颈铜瓶

150 - 200 €



133
CHINE
PÉRIODE KANGXI (1662-1722)

Vase Gui sur piédoche en bronze, orné de deux dragons formant anses. Marque Xuande en kaishu sur la base.
D. 13 cm

清康熙
宣德款 龙形耳铜簋

800 - 1 200 €

136
CHINE
XVIII-XIX^e SIÈCLE

Vase piriforme en bronze de patine brune, le col en forme de fleur de lotus, orné de deux dragons formant anses. Le pourtour orné de motifs archaïsants.
H. 25,5 cm

中国 十八-十九世纪
莲花仿古纹双龙耳铜瓶

300 - 400 €





137



139



138



140

137
CHINE
PÉRIODE QING

Lot de sept bagues d'archer en jade.
Dim. 3,5 à 4 cm.

清代
玉扳指一组七件

600 - 800 €

138
CHINE
XVII^e ET XVIII^e SIÈCLE

Lot de trois boucles de ceintures en bronze doré, l'un ornée d'un médaillon en jade céladon finement sculpté d'un dragon parmi des nuages, une autre à décor de lions et têtes de dragons, le troisième à décor de dragons.

Diam. 5,3 cm - L. 12,5 et 6,5 cm

中国 十七、十八世纪
铜鎏金腰带扣一组两件, 其中一件嵌玉云龙纹

800 - 1 200 €

139
CHINE
VERS 1900-1920

Lot de huit bagues d'archers en agate ou verre à l'imitation de la pierre.

中国 1900-1920年代左右
玛瑙、玻璃扳指一组九件

150 - 200 €

140
CHINE
XIX^e SIÈCLE

Lot de quatre boucles de ceintures en bronze et bronze doré, à décor de dragons finement ciselés.

L. 5,5 à 10,5 cm

中国 十九世纪
铜鎏金龙纹腰带扣一组四件

300 - 500 €



141
CHINE
XX^e SIÈCLE

Sujet en jade reprenant la forme d'un chien et son petit. Le chien tenant une branche dans sa gueule sur laquelle un oiseau perché chatouille l'oreille du petit.

L. 5 cm

中国 二十世纪
玉狗摆件

600 - 800 €



142
CHINE
VERS 1900

Vase couvert en serpentine, à décor de fleurs de lotus, deux têtes de lion formant anses. Monté en briquet.

H. 9,5 cm

中国 1900年代左右
岫玉辅首莲花纹小瓶
(底部改为火镰)

200 - 300 €



143
CHINE
XIX^e SIÈCLE

Vase balustre couvert en jade épinard pi yu, à décor sculpté de fleurs de lotus parmi des rinceaux de lotus, deux anses formées par des chauve-souris retenant des anneaux mobiles ornent le col. Des frises de grecques décorent le col et le couvercle.

H. 18,7 cm
(Collé sur son socle en bois)

中国 十九世纪
碧玉莲花纹蝙蝠首双活环瓶
与底座粘连

600 - 800 €



144
CHINE
FIN XIX^e - DÉBUT XX^e SIÈCLE

Quatre peintures sur feuilles de mûriers, représentant quatre Lohans, l'un avec un singe, l'un avec un enfant, l'un montrant le Bouddha, et l'un méditant dans la nature.

Dim. A vue 22 x 15 cm
(Encadrées sous verre)

中国 十九世纪末-二十世纪初
菩提叶设色罗汉像一组四页
有装裱

400 - 600 €

145
CHINE
DÉBUT XX^e SIÈCLE

Panneau en porcelaine, à décor en grisaille d'un dieu taoïste tenant un ruyi, accompagné d'un serviteur, sous un pin de longévité.

Encadrement en bois. Avec son socle

Dim. A vue 23 x 17,5 cm

中国 二十世纪初
福星纹瓷板

200 - 400 €





146



146
CHINE
XIX^e SIÈCLE

Brûle-parfum gui en bronze de patine brune, à décor de dragons et chevaux célestes, une frise avec rinceaux feuillagés. Deux têtes de lion crachant des anses. Avec socle en bois.
L. totale 28 cm - H. 12,5 cm

中国 十九世纪
簋形龙、天马纹铜香炉

500 - 700 €



147



147
CHINE
XIX^e SIÈCLE

Brûle-parfum tripode en bronze de patine brune, de type gilt-splashed. Avec deux petites anses. Marque apocryphe Qinalong sur la base.
L. 18 cm - H. 10 cm

中国 十九世纪
乾隆款铜洒金三足香炉

800 - 1 000 €



148



148
CHINE
XIX^e SIÈCLE

Lot de deux brûle-parfums, l'un circulaire avec la marque « trésor familiale » ; et l'autre rectangulaire, avec inscriptions en kufique et marque « trésor familiale ».
Diam. 16 cm - Dim. 10 x 10 cm

中国 十九世纪
铜香炉一组两件

300 - 500 €



149

149
CHINE
MARQUE ET ÉPOQUE QIANLONG (1736-1795)

Garniture d'autel en bronze de patine brun clair destiné aux cérémonies bouddhiques, comprenant deux coupes et un brûle-parfums, à décor de motifs géométriques stylisés et grecques. Marques Qianlong
H. 18 cm L. brûle-parfums 29 cm

清乾隆
铜礼器一组三件

2 000 - 3 000 €

150
CHINE
PÉRIODE JIAQING, DÉBUT XIX^e SIÈCLE

Paire de brûle-parfums en bronze de patine brune, décorés de trois têtes d'éléphant formant pieds et deux autres formant anses, ornés de fleurs et rinceaux de lotus. La prise du couvercle en forme d'un éléphant couché portant un des huit emblèmes bouddhiques.
Marque apocryphe Kangxi sur la base.
H. 30 cm

清嘉庆
康熙款花纹铜香炉一对

2 000 - 3 000 €



150



151
CHINE
XVII^e - XVIII^e SIÈCLE

Vase pansu à col de forme bulbe en bronze de belle patine brun clair et or, orné d'un dragon lové autour du col.
H. 32 cm

中国 十七-十八世纪
铜盘长颈瓶

300 - 500 €



152
CHINE
XVIII^e SIÈCLE

Statuette en bronze doré, représentant la Tara blanche assise sur un lotus, effectuant le geste de l'argumentation.

H. 19,5 cm
(Petit manque)

中国 十八世纪
铜鎏金白度母像
有缺

2 000 - 3 000 €



153
CHINE
XX^e SIÈCLE

Important groupe en bronze doré, représentant un avatar Vajrabhairava à seize bras debout enlaçant sa shakti, tenant des kapala surmonté d'animaux et bouddha, la shakti avec dans sa main droite un kartrika, des têtes de morts dans la coiffe. Il est représenté comme terrassant des ennemis.

H. 49 cm

中国 二十世纪
铜鎏金大威德金刚像

1 800 - 2 000 €

154
CHINE
XX^e SIÈCLE

Couple de lions bouddhiques en bronze
laqué et doré, présentés assis.
H. 60 cm

中国
铜漆金狮子一对

1 500 - 2 000 €





155
CHINE
PÉRIODE MING

Stèle bouddhique en marbre, représentant un Bouddha debout vêtu de la robe monastique, les yeux mi-clos, tenant probablement le joyau sacré. Inscription au dos, 2^e année de Taiping (1022), fait par Zuo Wang.
H. 20,5 cm

明代
佐王款太平二年题文石雕佛碑

300 - 500 €



156
CHINE
XVIII^e-XIX^e SIÈCLE

Brûle-parfum Fangding en bronze, à décor de boutons, grecques, leiwen et oiseaux stylisés. Prise du couvercle en jade. Avec socle
H. 27 cm

中国 十八-十九世纪
铜乳钉雷纹方鼎

300 - 400 €



157
CHINE
XVII^e SIÈCLE

Lot de deux vases en bronze, l'un de patine noire reprenant la forme d'un tronc de prunus, le second de patine brune à décor de lotus et deux têtes de lion formant anses.
H. 12,1 et 14,7 cm

中国 十七世纪
铜瓶一组两件

1 000 - 1 200 €

158
TIBET
FIN XIX^e SIÈCLE

Statuette en bronze de patine brune, représentant Amitayus assis sur un lotus, tenant le vase à offrandes, le visage laqué or.
H. 15 cm

西藏 十九世纪末
铜无量寿佛像

300 - 400 €



ARTS D'ASIE 亚洲艺术

4 VENTES PAR AN

Prochaine vente
11 décembre - Drouot Paris

Vente en préparation
Février 2020



AGUTTES

Contact : Johanna Blancard de Léry
+33 (0)1 47 45 00 90 - delery@aguttes.com



ARTS D'ASIE 亚洲艺术
ÉTOILES DU TAO 福祿寿三星

Lundi 9 décembre, 15h30
Drouot Paris, salle 9

AGUTTES

ORDRE D'ACHAT ABSENTEE BID FORM

- Ordre d'achat / Absentee bid form
 Enchère par téléphone / Telephone bid form

Pour les lots dont l'estimation est supérieur à 300 euros
For lots estimated from € 300 onwards

À renvoyer avant la veille de la vente, 18h
par email à / please mail to: bid@aguttes.com

Nom / Name _____

Prénom / First name _____

Société / Company _____

Adresse / Address _____

Code postal / Zip code _____

Ville / City _____ Pays / Country _____

Téléphones / Phones _____

Email _____

Lot n°	Description du lot / Lot description	Limite en euros / Top limit of bid in euros

Merci de joindre à ce formulaire une copie de votre pièce d'identité et un RIB.
Could you please provide a copy of your id or passport and a bank reference.

Après avoir pris connaissance des conditions de vente ainsi que des conditions de stockage et de délivrance des lots concernant cette vente, je déclare les accepter et vous prie d'acquiescer pour mon compte personnel aux limites indiquées en euros, les lots que j'ai désigné ci-contre. (Les limites ne comprenant pas les frais légaux).
I have read conditions of sale and the guide to buyers and agree to abide by them. I grant your permission to purchase on my behalf the following items within the limits in euros. (These limits do not include fees and taxes).

Date et signature obligatoire / Required dated signature

Je souhaite m'inscrire à la newsletter Aguttes Arts d'Asie afin de recevoir les informations sur les prochaines ventes
I wish to subscribe to Asian Art newsletter in order to receive the upcoming sales latest news

AGUTTES

Pour inclure vos biens, contactez-nous !
Expertises gratuites et confidentielles
sur-rendez-vous

Aguttes Neuilly 164 bis, avenue Charles-de-Gaulle, 92200 Neuilly-sur-Seine
Aguttes Lyon Les Brotteaux, 13 bis, place Jules Ferry, 69006 Lyon
Aguttes Bruxelles 9, rue des Minimes, 1000 Bruxelles

DÉPARTEMENTS SPÉCIALISÉS

Arts d'Asie

Johanna Blancard de Léry
+33 (0)1 47 45 00 90 - delery@aguttes.com

Art contemporain et Photographie

Ophélie Guillerot
+33 (0)1 47 45 93 02 - guillerot@aguttes.com

Art russe

Ivan Birr
+33 (0)7 50 35 80 58 - birr.consultant@aguttes.com

Automobiles de collection

Automobilia
Gautier Rossignol
+33 (0)1 47 45 93 01 - rossignol@aguttes.com

Bijoux & Perles fines

Philippine Dupré la Tour
+33 (0)1 41 92 06 42 - duprelatour@aguttes.com

Design & Arts décoratifs du 20^e siècle

Romain Coulet
+ 33 (0)1 47 45 08 22 - design@aguttes.com

Livres anciens & modernes

Affiches, manuscrits & autographes
Les collections Aristophil

Sophie Perrine
+33 (0)1 41 92 06 44 - perrine@aguttes.com

Mobilier & Objets d'Art

Elodie Bériola
+33 (0)1 41 92 06 46 - beriola@aguttes.com

Mode & bagagerie

Adeline Juguet
+33 (0)1 41 92 06 47 - juguet@aguttes.com

Montres

Elio Guerin
+33 (0)1 47 45 93 07 - guerin@aguttes.com

Peintres d'Asie

Charlotte Reynier-Aguttes
+33 (0)1 41 92 06 49 - reynier@aguttes.com

Tableaux & dessins anciens

Grégoire Lacroix
+33 (0)1 47 45 08 19 - lacroix@aguttes.com

Tableaux XIX^e, Impressionnistes & modernes

Charlotte Reynier-Aguttes
+33 (0)1 41 92 06 49 - reynier@aguttes.com

Vins & Spiritueux

Pierre-Luc Nourry
+33 (0)1 47 45 91 50 - nourry@aguttes.com

Inventaires & partages

Claude Aguttes
Sophie Perrine
+33 (0)1 41 92 06 44 - perrine@aguttes.com

BUREAUX DE REPRÉSENTATION

Aguttes Aix-en-Provence

Adrien Lacroix
+33 (0)6 69 33 85 94 - adrien@aguttes.com

Aguttes Bruxelles

Charlotte Micheels
+32 (0)2 311 65 26 - micheels@aguttes.com

Aguttes Lyon

Valérie Pace
+ 33 (0)4 37 24 24 24 - pace@aguttes.com



Chine XIX^e siècle. Peinture à l'encre et légère polychromie. Signature et cachets de Shi Feng. Adjudgé 4 940 € TTC le mardi 22 octobre 2019.

RENDEZ-VOUS *chez Aguttes*

DÉCEMBRE
FÉVRIER
MARS
AVRIL
2019
2020

Calendrier des ventes

05.12

VINS & SPIRITUEUX
Aguttes Neuilly

11.12

ARTS D'ASIE
L'UNIVERS HARMONIEUX
Drouot Paris

16.12

ART CONTEMPORAIN
Drouot Paris

25.02

ARTS D'ASIE
Aguttes Neuilly

15.03

AUTOMOBILES DE COLLECTIONS
Paris, Espace Champperret

27.03

MAÎTRES ANCIENS
TABLEAUX & DESSINS ANCIENS
Drouot, Paris

09.12

PEINTRES D'ASIE
Drouot Paris

12.12

BIJOUX & PERLES FINES
Aguttes Neuilly

17.12

ARTS CLASSIQUES
MOBILIER D'EXCEPTION & OBJETS RARES
Aguttes Neuilly

05.03

DESIGN
Aguttes Neuilly

17.03

XV - XIX^e
MOBILIER & OBJETS D'ART
Aguttes Neuilly

30.03

PEINTRES D'ASIE
Drouot Paris

09.12

ARTS D'ASIE
ÉTOILES DU TAO
Drouot Paris

16.12

IMPRESSIONNISTE & MODERNE
Drouot Paris

04.02

LIVRES ANCIENS & MODERNES
Drouot, Paris

12.03





MONTRES DE COLLECTIONS
Aguttes Neuilly

26.03

VINS & SPIRITUEUX
Aguttes Neuilly

06.04

IMPRESSIONNISTE MODERNE & CONTEMPORAIN
Drouot Paris

Ce calendrier est sujet à modifications | Retrouvez toutes nos dates de ventes sur aguttes.com    

PEINTRES D'ASIE

4 VENTES PAR AN

Prochaines ventes
9 décembre 2019 et 30 mars 2020
Drouot Paris



Alix Aymé (1894-1989)
Baigneuses, laque.

AGUTTES

Contact : Charlotte Reynier-Aguttes
+33 (0)1 41 92 06 49 - reynier@aguttes.com

ART CONTEMPORAIN ASIATIQUE

4 VENTES PAR AN

Prochaines ventes
16 décembre 2019 et 6 avril 2020 - Drouot Paris



HUANG YONG PING (né en 1954) *Xuan Wu*, 2002. 300 x 860 x 300 cm. Adjudé 412 000 €^{TTC}. Record mondial pour l'artiste.

AGUTTES

Contact : Ophélie Guillerot
+33 (0)1 47 45 93 02 - guillerot@aguttes.com

ARTS CLASSIQUES

Prochaines ventes
17 décembre 2019 et mars 2020 - Neuilly-sur-Seine



0.

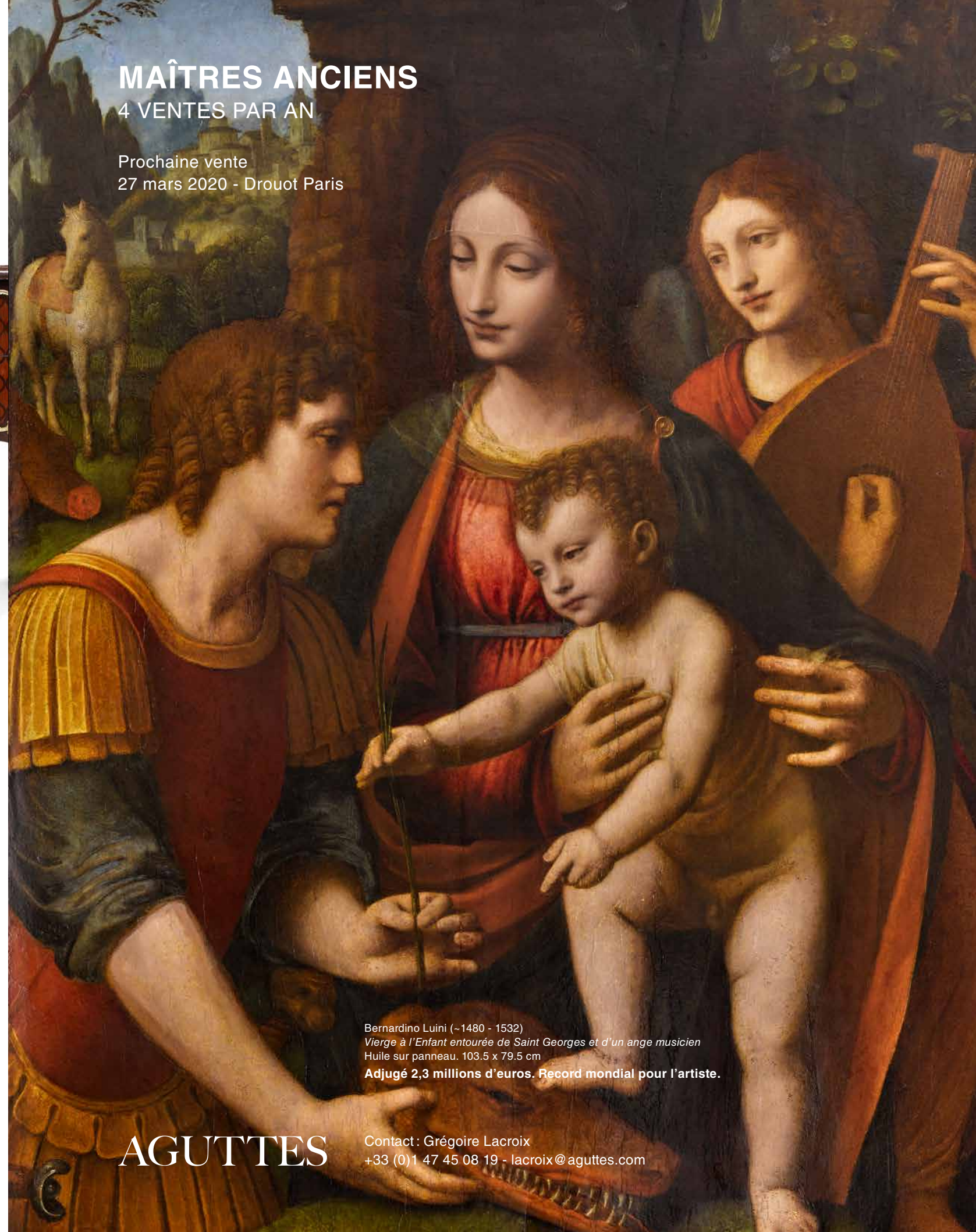
AGUTTES

Contact : Élodie Beriola
+33 (0)1 41 92 06 46 - +33 (0)7 62 87 10 69 - beriola@aguttes.com

MAÎTRES ANCIENS

4 VENTES PAR AN

Prochaine vente
27 mars 2020 - Drouot Paris



Bernardino Luini (~1480 - 1532)
Vierge à l'Enfant entourée de Saint Georges et d'un ange musicien
Huile sur panneau. 103.5 x 79.5 cm
Adjugé 2,3 millions d'euros. Record mondial pour l'artiste.

AGUTTES

Contact : Grégoire Lacroix
+33 (0)1 47 45 08 19 - lacroix@aguttes.com





AGUTTES