

AGUTTES

ARTS D'ASIE

亚洲艺术



Lundi 10 décembre 2018

Drouot







Claude Aguttes
Président
claude@aguttes.com



**DIRECTRICE DU DÉPARTEMENT ASIE
RESPONSABLE DE LA VENTE**

如想了解所有拍卖信息及艺术品鉴定咨询，请联系：

Johanna Blancard de Léry
+33 1 47 45 00 90
delery@aguttes.com



**CONTACT LYON
COMMISSAIRE-PRISEUR**

Agathe Thomas
+33 4 37 24 24 29
thomas@aguttes.com

EXPERTS

ART D'ASIE

Pierre Ansas

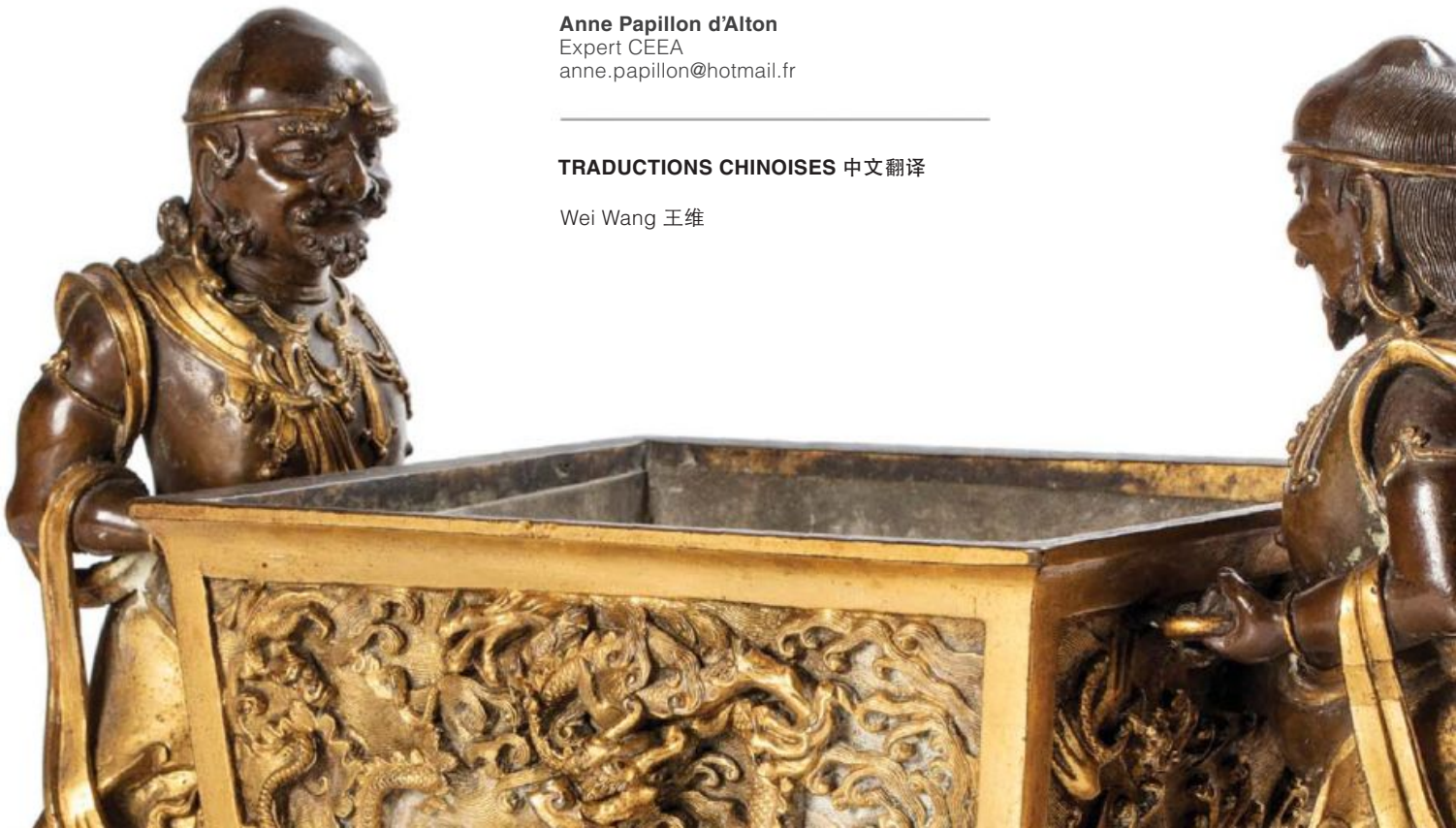
Expert SFEP
et Expert auprès de la Cour d'Appel de Paris
ansaspasia@hotmail.com

Anne Papillon d'Alton

Expert CEEA
anne.papillon@hotmail.fr

TRADUCTIONS CHINOISES 中文翻译

Wei Wang 王维



AGUTTES

ARTS D'ASIE 亚洲艺术

Lundi 10 décembre 2018 à 14h

拍卖日期：2018年12月10日，下午2点

Hôtel Drouot, salle 2

拍卖地点：德鲁奥大楼二号厅

Expositions publiques 公众开放预展

Aguttes Neuilly 拍卖公司预展地址

Du lundi 3 au vendredi 7 décembre de 10h à 13h et de 14h à 17h30

拍卖公司预展时间：12月3日-12月7日 上午10-13点 下午14-17点半

Drouot-Richelieu - 9 rue Drouot - 75009 Paris

德鲁奥预展地址：9 rue Drouot – 75009 Paris

Samedi 8 décembre de 11h à 18h

Lundi 10 décembre de 11h à 12h

德鲁奥预展时间：12月8日 11-18点 12月10日 11-12点

Pour tout rendez-vous en dehors de ces horaires, veuillez-nous contacter au 01 47 45 00 90. 如需预约其他时间段，请联系 01 47 45 00 90.

Commissaires-priseurs

Claude Aguttes - Séverine Luneau - Sophie Perrine

AGUTTES NEUILLY
164 bis, avenue Charles de Gaulle
92200 Neuilly-sur-Seine
+ 33 1 47 45 55 55

AGUTTES LYON-BROTTEAUX
13 bis, place Jules Ferry
69006 Lyon
+ 33 4 37 24 24 24

Catalogue et résultats visibles sur aguttes.com
Enchérissez en live sur drouotonline.com

DROUOT
DIGITAL
Live

*Important : Les conditions de vente sont visibles en fin de catalogue
Nous attirons votre attention sur les lots suivis de +, °, *, #, ~ pour lesquels
s'appliquent des conditions particulières décrites en fin de catalogue.*



COMMISSAIRE-PRISEUR
AGUTTES SAS (SVV 2002-209)
aguttes.com

AGUTTES 塞纳河畔纳伊拍卖厅
地址：164 BIS, AVENUE CHARLES DE GAULLE 92200 NEUILLY-SUR-SEINE
交通方式：地铁1号线 PONT DE NEUILLY 站

CHINE





1

CHINE
XVII^e SIÈCLE

Vase cylindrique en porcelaine blanc de Chine orné de deux têtes de lions en relief.

H. 18,5 cm

清十七世纪 白瓷狮首耳瓶

400 / 500 €



2

CHINE
PÉRIODE KANGXI, XVIII^e SIÈCLE

Paire de vases balustres à pans coupés en porcelaine et émaux de la famille verte, le décor central composé de huit branchages fleuris, la partie inférieure ornée de feuilles de bananiers stylisés, le col à motifs de feuilles de lotus en léger relief. Le support à l'imitation du bambou émaillé en sancai, à décor de fleurs.

H. 22 cm

(Restauration au col de l'un, petits fêles de cuisson sur l'un des supports, petit éclat à la base de l'un des vases 一支颈部有修, 釉裂、一底有磕)

清康熙 十八世纪 五彩花草纹瓶一对

1 000 / 1 500 €



3

CHINE
PÉRIODE JIAQING, FIN XVIII^e - DÉBUT XIX^e SIÈCLE

Grande théière en porcelaine et émaux de la famille rose, à décor de jeunes femmes conversant auprès d'une table de lettré, d'une jeune femme près d'une table de calligraphie et d'une mère accompagnant son enfant.

H. 19,5 cm

(Couvercle rapporté 盖后配)

清嘉庆 十八世纪末-十九世纪初 粉彩仕女图茶壶

600 / 800 €



4

CHINE
PÉRIODE KANGXI, FIN XVII^e - DÉBUT XVIII^e SIÈCLE

Brûle-parfum reprenant la forme d'un gui, en porcelaine blanc de Chine orné de deux têtes de lions. Marque sur la base.

H. 9 cm - Diam 14,5 cm

(Infimes égrenures 轻微磨损)

清康熙 十七世纪末-十八世纪初
白瓷狮首耳簋形香炉

800 / 1 000 €



5
CHINE
PÉRIODE KANGXI, XVIII^e SIÈCLE

Petite jarre couverte en porcelaine blanche, à décor en bleu de jeunes femmes jouant au go et une autre se promenant sur une terrasse arborée, le col orné serti d'une bordure en argent finement ciselée de rinceaux feuillagés, du XVIII^e siècle. Marque à la feuille sur la base.

H. 12 cm
清康熙十八世纪 青花 仕女下棋纹 罐

300 / 400 €



6
CHINE
PÉRIODE KANGXI, XVIII^e siècle

Coupe lotiforme en porcelaine blanche, à décor en bleu sous couverte d'une scène de chasse au lapin, à l'arc, se déroulant dans un paysage entouré de rochers, orné d'une anse de style baroque en argent.

Marque apocryphe Chenghua sur la base.

Diam. 12,7 cm
清康熙十八世纪 青花狩猎图碗

300 / 400 €



7
CHINE
PÉRIODE KANGXI, XVIII^e SIÈCLE

Verseuse en porcelaine blanche, à décor émaillé en bleu sous couverte de pétales de lotus ornés de jeunes femmes accompagnées d'oiseaux, lapins et daims, alternant avec des jardinières fleuries. Le couvercle rapporté est en argent finement ciselé de rinceaux feuillagés, ainsi que le bec verseur, également du XVIII^e siècle. Marque Yu (Jade) sur la base.

H. 17,5 cm
清康熙十八世纪 青花 仕女花草瑞兽纹银盖壶

400 / 600 €



8
CHINE
PÉRIODE KANGXI, XVIII^e SIÈCLE

Partie inférieure sphérique d'un vase en porcelaine blanche, à décor sur le pourtour en bleu d'une cité lacustre animée de personnages, entouré de pics montagneux. (Manque la partie haute)

Diam. 13,5 cm
清康熙十八世纪山水人物水盂

150 / 200 €



9
CHINE
PÉRIODE KANGXI, XVIII^e SIÈCLE

Théière reprenant la forme d'un bouton de lotus, en porcelaine blanche, à décor émaillé en bleu sous couverte d'enfants cueillant des fleurs en alternance avec des compositions florales. Bec verseur et bordure du col ornés d'éléments en argent finement ciselé du XVIII^e siècle également.

H. 13 cm
清康熙十八世纪 青花童子采莲纹 茶壶

400 / 600 €

10

CHINE

PÉRIODE MING, XVII^E SIÈCLE

Dame de cour en céramique émaillée bleu turquoise et aubergine, debout sur un rocher. La tête tournée vers la gauche esquissant un léger sourire; le col du vêtement orné d'une parure décorée de chauves souris et fleurs. Les cheveux dressés en chignon orné de ruyi. L'ensemble repose sur un petit socle en biscuit à glaçure et émail bleu turquoise. (Le socle de l'époque Kangxi 底座为康熙时期).

(Petite restauration au pied)

H. 50 cm

中国十七世纪 法华瓷观音像

1 000 / 1 500 €



11

11

CHINE

PÉRIODE MING, XVII^E SIÈCLE

Sujet en céramique de type Fahua, émaillée bleu nuit, turquoise, aubergine et jaune, représentant un Dieu protecteur du Tao assis en délassement royal sur un trône. A ses pieds, un serpent sur une tortue.

Dim. 34 x 19 cm

明十七世纪 法华瓷玄武大帝坐像

1 000 / 1 500 €

12

CHINE

NANKIN, VERS 1900

Vase Gu en porcelaine, à décor en bleu reposant sur un fond craquelé beige, d'immortels sur des nuages et feuilles de bananiers stylisés. Marque d'atelier sur la base.

H. 31 cm

中国 1900年前后 八仙人物青花南京瓶

600 / 800 €



12



13

CHINE

FIN XVIII^E-XIX^E SIÈCLE

Paire de pots couverts, en porcelaine émaillée blanc, la panse et le couvercle à décor rapporté en haut relief, de paniers fleuris, et branches de prunus en fleurs, les paniers à corps ajourés, l'épaule et le pied soulignés respectivement de ruyi et pétales de lotus, et cerclés d'une monture en bronze.

(Manque un couvercle, l'autre rodé, petits manques dans le décor 缺一盖, 另一支磨边, 缺雕饰)

H. totale : 31 cm

中国十八世纪末-十九世纪 白瓷雕梅花罐一对

600 / 800 €

14

CHINE

TRAVAIL DE NANKIN, VERS 1900

Vase balustre en porcelaine et émail craquelé, à décor en bleu de dragons et phénix parmi des nuages. Marque apocryphe Kangxi.

H. 30 cm

中国1900年前后, 康熙款 龙凤纹盘口瓶

400 / 600 €



15

CHINE

VERS 1900

Vase bouteille à col évasé, en porcelaine bleu blanc, à décor d'un dragon parmi des nuages affrontant une carpe émergeant des flots.

H. 37,5 cm

中国1900年左右 青花云龙纹瓶

400 / 500 €





16
CHINE
XVIII^e SIÈCLE

Potiche balustre en porcelaine et émail bleu poudré, à décor rehaussé d'or de fleurs et rinceaux de lotus.
(Couvercle manquant 盖遗失)

H. 34,5 cm

中国十八世纪 蓝釉莲纹罐

300 / 500 €



17
CHINE,
PÉRIODE WANLI, XVI^e SIÈCLE

Importante coupe en porcelaine blanche, à décor interne et externe en bleu sous couverte de rouleaux de peintures et éléments de passementerie alternant avec des médaillons en forme de feuilles de lotus, contenant des coloquintes et grenades, des feuillages complétant le décor.
(Egrenures sur la bordure 口沿有磨损)

Diam. 35,2 cm

中国 明万历 十六世纪 青花花果纹碗

800 / 1 200 €



18
CHINE
PÉRIODE KANGXI, XVIII^e SIÈCLE

Paire de pots à gingembre en porcelaine blanche, à décor en réserve de fleurs de prunus sur fond de glace brisée en bleu sous couverte.
Marque au double cercle sur la base.
(Quelques usures, petit éclat sur le talon de l'un, un couvercle rapporté en bois, l'autre manquant 有磨损, 一足有磕, 一盖后配, 另一盖遗失)

H. 13 cm

清康熙 十八世纪 青花梅花纹罐一对

600 / 800 €



19
CHINE
XVIII^e SIÈCLE

Petit vase de forme Hu, en porcelaine à décor en bleu sous couverte de fleurs et rinceaux de lotus. Les anses reprenant la forme de deux têtes de lapins.

H. 13 cm

中国 18世纪 青花莲纹兔头耳尊

400 / 600 €



20
CHINE
PÉRIODE KANGXI, FIN XVII^E - DÉBUT XVIII^E SIÈCLE

Pot à gingembre en porcelaine blanche, à décor en bleu sous couverte d'une famille à l'intérieur d'un pavillon regardant des enfants sur une embarcation cueillant des lotus, accompagné d'un poème. Marque à la feuille. (Manque le couvercle)

H. 20 cm

清康熙 十七世纪末-十八世纪初 童子采莲罐

500 / 700 €



21
CHINE
FIN XIX^E SIÈCLE

Vase en céramique craquelé beige fond percé. Deux têtes de lions sur la panse. 底打洞

H. 24 cm

仿哥窑瓶

600 / 800 €



22
CHINE
VERS 1900

Divinité féminine en porcelaine blanc de Chine debout sur un socle floriforme tenant dans l'une de ses mains le joyau de la sagesse.

H. 36 cm

中国1900年前后 白瓷观音像

200 / 300 €



23
CHINE
XVIII^E SIÈCLE

Vase gu en porcelaine à décor en bleu sous couverte disposé en trois registres représentant l'arrivée d'un jeune dignitaire dans un pavillon, des scènes de jeux d'enfants et une scène d'offrande à un lettré. Nuages stylisés, bananiers et roches percées complètent le décor.

H. 44.5 cm

中国十八世纪青花仕女婴戏花瓶

2 000 / 3 000 €

24

CHINE

COMPAGNIE DES INDES, XVIII^E SIÈCLE

Lot comprenant huit assiettes en porcelaine et émaux de la famille rose, dont une paire d'assiettes aux coqs, et les autres à décor floral. (Egrénures, fêles 磨损、冲线)

Diam. 22,5 cm

清十八世纪 出口粉彩瓷盘八件

200 / 400 €



25

CHINE

DÉBUT XVIII^E SIÈCLE

Paire d'assiettes lotiformes en porcelaine et émaux de la famille rose, à décor en médaillon central de jeunes femmes dans un pavillon sur le bord d'un étang peuplé de lotus, la bordure ornée de pétales à motifs floraux. (Restauration)

Diam. 21,2 cm

Provenance: Compagnie de la Chine et des Indes
中国十八世纪初 粉彩莲瓣形仕女纹盘一对

300 / 400 €



26

CHINE

MARQUE ET ÉPOQUE DAOGUANG (1821-1850)

Coupe en porcelaine et émaux de la famille rose, à décor d'une plantation de riz aux abords d'un paysage montagneux surplombant un lac.

Diam. 18,8 cm

清道光 粉彩农耕图盘

1 000 / 1 500 €



27

CHINE

XIX^E SIÈCLE

Terrine quadrangulaire couverte en porcelaine de Canton, à décor intérieur d'un récital de musique sur une terrasse, le couvercle orné d'une scène paysagée animée de personnages entourés d'une guirlande de fruits, un crapaud formant le fretel.

(Petites usures du décor, petit éclat au talon 伤彩, 底足有磕)

Dim. 23 x 23 cm

中国十九世纪 广彩四方汤盆

400 / 600 €



28

CHINE

MARQUE ET ÉPOQUE DAOGUANG (1821-1850)

Coupe en porcelaine et émail sang de bœuf sur fond céladon.
Marque en zhuanshu sur la base.

Diam. 17,3 cm

清道光 郎窑红碗

800 / 1 000 €

29

CHINE

PÉRIODE YUAN, XIII^e - XIV^e SIÈCLE

Bol sur petit talon en grès de type Junyao, émaillé bleu lavande infusé de rouge.

Diam. 18,4 cm

元代 十三-十四世纪 钧窑碗

1 000 / 1 500 €



30

CHINE

PÉRIODE YUAN, XIV^e SIÈCLE

Coupe de type Junyao en céramique émaillée bleu lavande, avec tache aubergine.
(Eclat 有磕)

Diam. 17 cm

元代钧窑碗

500 / 600 €



31

CHINE

MARQUE ET ÉPOQUE DAOGUANG
(1821-1850)

Coupe en porcelaine et émail sang de bœuf.
Marque en zhuanshu sur la base.

Diam. 20,8 cm

清代 乾隆款 青花三羊开泰图鼻烟壶

600 / 800 €



32

CHINE

MILIEU XIX^E SIÈCLE

Vase bouteille à panse large, à décor moulé en bleu et rouge de fer sous couverte sur fond poussière de thé, de trois dragons évoluant parmi des nuages en ruyi stylisés.

H. 29 cm

中国十九世纪 翡翠莲花形鼻烟壶

1 500 / 2 000 €



33

CHINE

XIX^E SIÈCLE

Vase piriforme à ouverture en forme de tête d'ail, en grès émaillé sang-de-bœuf légèrement flammé d'aubergine, la base à glaçure céladon avec une marque Qianlong.

Haut. 37 cm

中国十九世纪 窑变釉蒜头瓶

600 / 800 €

34

CHINE

PÉRIODE DAOGUANG, VERS 1850

Bassin en porcelaine émaillé en bleu sous couverte et rouge de fer, à décor en médaillon central d'un phénix entouré d'une guirlande de lotus, la bordure composée de ruyi et de motifs géométriques, au revers se trouvent des grenades et citrons digités. Marque apocryphe Chenghua.

Diam. 28,2 cm

清道光 成化款 青花釉里红鳳蓮如意盘

1 000 / 1 500 €





35

CHINE

PÉRIODE JIAQING (1796-1821)

Bel ensemble de huit statuette en biscuit et émaux de la famille rose, représentant les huit immortels, et un sujet figurant un disciple. (Égrenures, une main accidentée, petits manques 磨损、手部修复、有缺)

H. 23 cm

清嘉庆 粉彩人物像八件

800 / 1 200 €



36

CHINE

FIN XIX^e-XX^e SIÈCLE

Statuette en biscuit et émaux de la famille rose, représentant le Bouddhaï Milefo souriant, assis sur le sac des richesses et tenant le rosaire, la robe finement ornée de motifs de fleurs et végétaux. Marque de potier sur la base.

H. 26 cm

中国十九世纪末 粉彩弥勒佛像

1 000 / 1 500 €



37

CHINE

PÉRIODE GUANGXU, FIN XIX^e SIÈCLE

Vase bouteille tianqiuping en porcelaine et émaux de la famille rose, très finement décoré de médaillons illustrant des enfants portant de l'alcool et des compositions florales à un dignitaire, d'autres médaillons à décor de scènes paysagées. Les huit médaillons reposent sur un fond jaune agrémenté de fleurs de lotus et de rinceaux feuillagés. (Fond étoilé 炸底)

H. 42 cm

清光绪十九世纪末 粉彩开光人物花卉天球瓶

1 500 / 2 000 €

38

CHINE

MARQUE ET ÉPOQUE DAOGUANG (1820-1850)

Deux coupes quadrangulaires en porcelaine, à décor intérieur en émaux de la famille rose représentant des criquets et insectes sur des fleurs, le pourtour extérieur de l'une émaillé en rouge de cuivre orné de dragons stylisés, grecques, caractères fu et guirlandes de ruyi; le pourtour de l'autre à motifs de dragons, chauves-souris tenant des sapèques, cigales, caractères fu et panneaux de lotus.

Dim. 14,5 et 16 cm

清道光 粉彩蟋蟀花卉纹、龙纹四方盘两件

1 000 / 1 500 €



39

CHINE

XIX^e SIÈCLE

Pot à thé hexagonal en porcelaine et émail corail, à décor de fleurs de lotus et rinceaux feuillagés, le couvercle surmonté d'un Garuda en jade.

H. 20 cm - H. prise 4 cm

中国十九世纪珊瑚釉瓷茶叶罐 盖子镶青玉大鹏

2 500 / 3 000 €



40

CHINE

DÉBUT XX^e SIÈCLE,

Petite coupe en porcelaine et émaux de style Doucai, à décor en médaillon central d'un grenadier s'élevant d'un rocher stylisé, la bordure ornée de rinceaux feuillagés. Marque apocryphe Qianlong sur la base.

Diam. 11,2 cm

中国二十世纪初 乾隆款 斗彩瑞草纹盘

2 000 / 3 000 €



41



43



42

41
CHINE
FIN XIX^e SIÈCLE

Ensemble comprenant sept petites soucoupes à décor d'oiseaux et branchages fleuries (deux présentent des fêles), cinq coupes à décor de paysages (egrenures), cinq bols (petits fêles sur l'un d'eux). On y joint une petite coupe à décor d'un chasseur d'oiseau à l'arc dans un paysage.

中国十九世纪末 粉彩七茶碟、五瓷杯、五瓷碗一组

600 / 800 €

42
CHINE
XIX^e SIÈCLE

Bol en porcelaine et émaux de style famille rose à décor de personnages légendaires. Marque Daoguang en rouge sur la base.

Haut. 8 cm - Diam. 15 cm

中国十九世纪 道光款 粉彩人物故事碗

400 / 600 €

43
CHINE
FIN XIX^e SIÈCLE

Partie de service en porcelaine à décor de héros et personnages célèbres alternant avec des inscriptions, comprenant trois soucoupes (petites egrenures, légers fêles), un grand bol (fêle et accident sur le pourtour), cinq petites tasses (egrenures et accidents), quatre petites coupes (une accidentée), et une theière.

中国十九世纪末 粉彩 三茶碟、五瓷杯、四瓷碗、一茶壶一组

800 / 1 000 €



44

CHINE

PÉRIODE GUANGXU, VERS 1900

Grande vasque à poissons en porcelaine et émaux de la famille rose, à décor d'oiseaux évoluant parmi des pivoines, magnolias, la bordure supérieure ornée de têtes de ruyi en guirlandes.

Diam. 46,5 cm - H. 41 cm

清光绪 粉彩花鸟纹鱼缸

3 000 / 5 000 €



45

45
CHINE
FIN XIX^e SIÈCLE

Vase balustre en porcelaine à décor d'une déesse du printemps émanant d'une fleurs de lotus.

H. 37 cm

中国十九世纪末 粉彩仕女赏花罐

300 / 400 €



46

CHINE
PÉRIODE TONGZHI (1861-1875)

Jardinière en porcelaine et émaux de la famille rose, à décor de jeunes femmes et d'enfants présentant des offrandes à des dignitaires de haut rang, la bordure émaillée en bleu à motifs de greccques.
(Petites usures 磨损)

Dim. 6 x 21 x 13,5 cm

清同治 粉彩仕女童子纹花盆

On y joint une coupe en porcelaine et émaux de la famille rose, à décor de criquets. 附一粉彩蟋蟀纹碗

300 / 500 €



47
CHINE
PÉRIODE MINGUO, PREMIÈRE MOITIÉ DU XX^e SIÈCLE

Vase balustre en porcelaine et émaux de la famille rose évoquant une allégorie du savoir en la personne de Zhou Lao sous un pin de longévité et près d'une roche percée transmettant des rouleaux à son disciple.
(Fond percé et talon rodé)

H. 30 cm

民国 粉彩寿星人物瓶

400 / 500 €



48

48
CHINE
DÉBUT XX^e SIÈCLE

Lot de deux petits porte-pinceaux bitong en porcelaine et émaux de style famille rose, l'un à décor d'un philosophe observant une constellation, l'autre à décor de personnages, avec une marque apocryphe Guangxu.

Haut. 10,4 cm - 12,2 cm

中国二十世纪 光緒款 粉彩人物纹饰笔筒两件

300 / 400 €



49
CHINE
DÉBUT XX^e SIÈCLE

Grand vase balustre en porcelaine et émaux de la famille rose, à décor de sages dans une forêt de bambous en grisaille, l'un faisant une partie de go, et un autre jouant d'un instrument à cordes, accompagné d'une calligraphie.

H. 38 cm

中国二十世纪初 粉彩人物故事诗文瓶

600 / 800 €



50

50

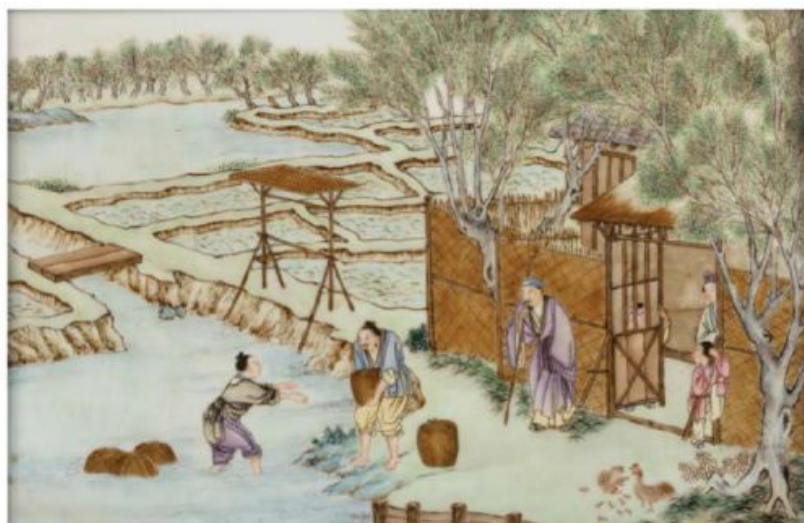
CHINE
XIX^e SIÈCLE

Ensemble de douze plaques en porcelaine et émaux polychromes, présentant chacune deux scènes figurant les vingt-quatre exemples de la piété filiale, bordées de motifs mille fleurs. (Petits éclats 有磕)

Dim. 19,6 x 12,5 cm

中国 十九世纪 粉彩二十四孝瓷板十二件

4 000 / 6 000 €



51

CHINE
XIX^e SIÈCLE

Deux plaques en porcelaine et émaux polychromes, représentant deux scènes agricoles animées de personnages, l'une montrant des paysans travaillant dans des rizières sous le regard d'un dignitaire, et l'autre montrant des artisans produisant des cordes. (Un encadrement en bois légèrement déformé, l'autre gercé et usure de l'émail 木框变形, 有磨损)

Dim. à vue 24 x 37 cm

中国 十九世纪 粉彩农耕图瓷板两件

1 200 / 1 500 €



51



52

CHINE
FIN XIX^E SIÈCLE

Lot en porcelaine de Canton comprenant un bassin et un vase bouteille à long col, à décor en alternance de scènes de personnages, oiseaux, papillons, fleurs, et végétaux.

H. 36 cm - Diam. Bassin 39,5 cm

中国 十九世纪末 广彩瓷洗、长颈瓶一组

500 / 600 €

53

CHINE
PÉRIODE GUANGXU, VERS 1880-1900

Vase balustre en porcelaine de Canton, à décor en émaux de style famille rose de scènes de palais animées de personnages, compositions florales, la base du col ornée de dragons salamandres et lions en relief. (Fond percé 底打洞)

H. 41,5 cm

清光绪 1880-1900 广彩人物故事瓶

400 / 600 €



54

CHINE
CANTON, FIN XIX^E SIÈCLE

Ensemble comprenant deux paires de vases en porcelaine et émaux de la famille rose, les plus grands de forme balustre à décor d'oiseaux, papillons et fleurs en panneaux ; les plus petits de forme meiping, ornés de scènes animées de personnages.

H. 45,5 et 28 cm

广彩开光人物、花鸟瓶两对

400 / 600 €



55
CHINE
XIX^e SIÈCLE

Paire de vases balustres hexagonaux couverts, en porcelaine et émaux de la famille verte, ornés sur un côté d'une scène animée d'un dignitaire et personnages dans un jardin, l'autre côté à décor d'un faisan sur un rocher parmi papillon, fruits et fleurs, le pied et l'épaule soulignés de motifs géométriques.

Hauteur. 47 cm

Provenance: Monseigneur B. Ancien aumônier militaire en Chine et au Japon (1889)

中国十九世纪 五彩帝王将相瓶一对

8 000 / 12 000 €



56

CHINE

PÉRIODE KANGXI, XVIII^E SIÈCLE

Potiche balustre en porcelaine et émaux de la famille verte, à décor d'un juge donnant une audience en présence de quelques serviteurs à l'intérieur d'un pavillon, la seconde partie du décor orné de nuages en spirales, rochers et branches de pins stylisés. (Importante restauration sur la panse et fond percé 罐身有明显修复, 底打洞)

H. 32 cm

清康熙十八世纪 五彩人物故事罐

800 / 1 000 €

57

CHINE

XX^E SIÈCLE

Vase rouleau en porcelaine et émaux de style famille verte, à décor d'une jeune femme sur un daim, accompagnée de sa servante.

H. 41,5 cm

中国二十世纪 绿彩乘鹿仙女棒槌瓶

300 / 400 €



58

CHINE

FIN XIX^E SIÈCLE

Vase à panse arrondie et haut col, en porcelaine à décor en émaux polychromes représentant le dieu Zhongkui combattant un dragon pour défendre les embarcations sur les flots. Marque apocryphe Kangxi sur la base.

Haut. 35,5 cm

中国十九世纪末 康熙款 钟馗斗龙纹长颈瓶

600 / 800 €



59

CHINE

FIN DE L'ÉPOQUE QING, XIX^E SIÈCLE

Paire de coqs en porcelaine.

H. 34 cm

清末十九世纪 瓷鸡一对

1 500 / 2 000 €



60

CHINE

XIX^E SIÈCLE

Paire de vases en porcelaine à décor des huit immortels traversant le fleuve. (Fêle sur le col d'un des vases, usures des émaux)

H. 43 cm

中国十九世纪 粉彩八仙纹饰瓷瓶一对

1 500 / 2 000 €



61
CHINE DU SUD
FIN DE LA PÉRIODE QING

Lot de trois coupes en grès et émail céladon, dont deux à décor moulé de pétales de lotus. (Petits éclats 有磕)

Diam. 15,5 à 16 cm

清末 青瓷碗三件

200 / 300 €



62
CHINE DU SUD
FIN XIX^e SIÈCLE

Fontaine formée d'une jarre en grès vernissé bleu-vert, munie d'un robinet en partie basse, contenue dans une petite armoire en bois naturel de patine sombre, ouvrant en façade par un tiroir et deux portes découvrant la jarre.

Dim. 33,5 x 21 x 19 cm

中国十九世纪 孔雀釉水罐

200 / 300 €



63
CHINE
PÉRIODE KANGXI, XVIII^e SIÈCLE

Lot de cinq objets de lettrés en biscuit et émail bleu turquoise, comprenant trois porte-baguettes à encens en forme de lions et bouddhaï, un vase Cong orné des bagua et du taiji, et un vase balustre. (Petites égrenures, restauration au col du vase Cong)

H. 6 cm ; 6,5 cm ; 14 cm et 14,5 cm

清康熙十八世纪 孔雀釉文人摆件五件

400 / 600 €



64
CHINE
PÉRIODE RÉPUBLIQUE,
PREMIÈRE MOITIÉ DU XX^e SIÈCLE

Petite boîte à cire à cacheter octogonale en biscuit blanc à décor moulé de jeux d'enfants sur une terrasse, huit emblèmes bouddhiques et chauves-souris. Marque apocryphe Qianlong.

Diam. 7,3 cm

民国 乾隆款 白瓷婴戏图六边盒

200 / 300 €



65

65
CHINE
XIX^e SIÈCLE

Pierre de rêve évoquant un paysage de montagnes, avec inscription calligraphiée.

Dim. 28 x 50 cm

中国十九世纪 理石插屏

2 000 / 3 000 €

66
CHINE
XIX^e SIÈCLE

Ensemble comprenant douze personnages en terre cuite peinte représentant des mandarins assis, des marchands, une jeune femme tenant son bébé et des badauds de différents âges, portant des tenues variées.

(Accidents, manques et restaurations
有伤有修, 头、手臂活动)

H. de 24 à 32 cm.

中国十九世纪 瓷雕人物十二件

800 / 1 200 €



66



67
CHINE
PÉRIODE SONG, X^e-XIII^e SIÈCLE

Paire de coupes en céramique à couverte translucide sur fond crème, à décor incisé de spirales et nuages stylisés.

Diam. 21 cm

宋代 十-十三世纪 宋瓷刻花碗一对

800 / 1 200 €



68
CHINE
PÉRIODE SONG

Coupe à parois verticales, en grès à couverte brune, les anses formées par deux poissons, le couvercle rapporté, en bois ajouré de rinceaux, avec prise en agate.

H totale. 12,4 cm

宋代 双鱼耳瓷罐

300 / 400 €



69
CHINE
XIX^e SIÈCLE

Paire de petits godets de lettré en forme de coloquinte en céramique émaillée jaune, des cigales et rinceaux feuillagés en relief complétant le décor.

(Petites égrenures 磨损)

H. 11 cm

中国十九世纪黄釉葫芦形瓶一对

300 / 400 €



70
CHINE
FIN DE L'ÉPOQUE QING

Cuillère en porcelaine et émaux doucai, à décor du caractère shou, guirlandes de ruyi, chauves-souris, et lotus.

(Petit fêlé 小冲)

L. 12 cm

清末 斗彩如意寿纹勺

300 / 400 €



71
CHINE
FIN XVIII^e-XIX^e SIÈCLE

Deux petits godets de lettré en forme de courge couchée sur un support, en céramique émaillée jaune avec rehauts de vert et rose.

(Petites égrenures 小磨损)

H. 4,2 et 4,7 cm - Long 7

中国 十八世纪末-十九世纪 仿生釉佛手笔洗一对

200 / 300 €



72

CHINE

XII^e-XIV^e SIÈCLE

Petit miroir en bronze argenté reprenant la forme d'une étoile, à décor central en léger relief de divinités chevauchant des animaux fantastiques autour d'un lion formant prise, les branches de l'étoile ornées de fleurs et végétaux.

Diam. 8,8 cm

Provenance: Collection privée de Monsieur E.W qui a commercé avec l'Orient et l'Extrême orient dans les années 1930.

中国 瑞兽铜镜

1 200 / 1 500 €



73

CHINE

XX^e SIÈCLE

Miroir en bronze argenté, à décor en médaillon de lions parmi des pampres de vignes, entouré d'une frise de phénix, lions et canards parmi des vignes, le bouton central formé d'un ours accroupi.

(Oxydation et fêles)

Diam. 19,3 cm

中国二十世纪 葡萄瑞兽纹铜镜

600 / 800 €



74

CHINE

VI^e-VIII^e SIÈCLE APRÈS J.-C.

Verseuse à vin tripode avec couvercle, sur pieds mobiles en forme de sabots de cheval, à décor incisé de rinceaux feuillagés, un petit bec verseur en forme de tête d'oiseau sur la panse, celle-ci agrémentée d'une anse latérale plate pliable, permettant de verser le contenu.

(Petits trous, oxydations)

H. 16,5 cm - L. totale 28 cm

Provenance : Collection privée de Monsieur E.W qui a commercé avec l'Orient et l'Extrême orient dans les années 1930.

中国六-七世纪铜三足行壶

500 / 700 €



75

CHINE

XVII^e-XVIII^e SIÈCLE

Vase en bronze de patine brune, en forme de zun archaïque, à décor en léger relief de dragons et phénix stylisés parmi des nuages sur fond spiralés.

(Manque le fond, petites déformations au bord et au pied 缺底, 有变形)

中国十七-十八世纪 龙凤纹尊形铜瓶

200 / 400 €

76

CHINE
FIN XVII^E SIÈCLE

Important groupe en bronze représentant un porteur d'eau étranger sur la route de la soie, marchant sur un crapaud géant.

H. 56 cm

中国十七世纪末 胡人戏蟾铜摆件

2 000 / 3 000 €



76



77

77

CHINE
XIX^E SIÈCLE

Vase à deux anses latérales, en bronze de patine brune, les parois ajourées de motifs floraux en partie haute, le registre inférieur à décor de personnages se détachant en haut relief et ronde-bosse sur fond ajouré.

H. 14cm

中国十九世纪 人物花草纹铜瓶

300 / 500 €



78

CHINE
PÉRIODE QING

Brûle-parfum tripode en bronze de patine brune, reprenant la forme d'une outre sur laquelle chevauche un personnage, la panse ornée de motifs auspicioseux.

H. 13,4 cm - L. 15,5 cm

清代三足铜香炉

400 / 500 €



79

CHINE
XVIII^E SIÈCLE

Deux statuettes en bronze, l'une représentant un luohan debout sur un lion, l'autre figurant Li Dieguai.

H. 13,5 et 12 cm

中国十八世纪 铜雕 罗汉、和合两件

200 / 300 €



80

CHINE

FIN DE LA PÉRIODE QING

Brûle parfum en bronze de patine dorée, la panse galbée ornée de têtes de lions. Marque apocryphe Xuande sur la base

Diam. 24.2 cm

Poids 2.190 kg

清末 宣德款 铜鎏金狮首耳香炉

1 000 / 1 200 €

81

CHINE

PÉRIODE LIAO, X^e - XII^e SIÈCLE

Petit bassin floriforme en argent et vermeil, à décor en repoussé d'un lion en médaillon central entouré de compositions florales incisées, et repoussées sur le pourtour.

Diam. 25 cm

辽代 十-十二世纪 银错金狮纹葵花形盘

3 000 / 5 000 €



82

CHINE

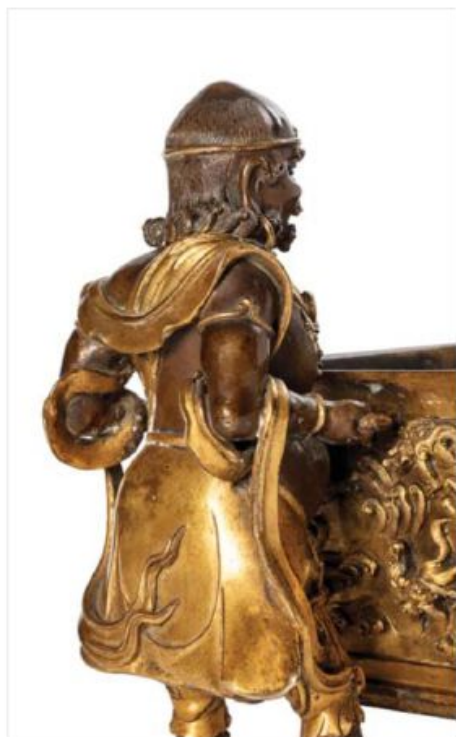
XIX^e SIÈCLE

Petit brûle-parfum tripode en bronze doré, la panse élargie ornée d'oiseaux et fleurs en relief dans des réserves sur fond de spirales losangiques, et rehaussée de deux têtes zoomorphes, le couvercle ajouré de rinceaux de chrysanthèmes, surmonté d'un chien de Fô.

H. 12 cm - D. 9,5 cm.

中国十九世纪 花鸟纹三足铜鎏金香炉

1 500 / 2 000 €



83

CHINE

FIN DE LA DYNASTIE MING, XVI^e-XVII^e SIÈCLE

Exceptionnel brûle-parfum en bronze partiellement doré, de forme rectangulaire, porté sur les petits côtés par deux personnages dit Huren (barbares d'origine persane) qui forment les anses, la cuve à décor en relief sur les quatre côtés de dragons poursuivant la perle sacrée parmi des nuages stylisés. Marque apocryphe Xuande à six caractères de style kaishu sur la base. (Terrasse probablement manquante).

H. 23 pour les guerriers
Dim. totale. L. 35.5 cm P. 17.5 cm

晚明 大明宣德年制款 十六-十七世纪 胡人举鼎龙纹香炉

30 000 / 40 000 €





84

CHINE

PÉRIODE QIANLONG, XVIII^e SIÈCLE

Paire de coupes en émaux de la famille rose sur cuivre, à décor de chauve-souris, fruits et dragons, polychromes sur un fond fuchsia. Caractères shou sur les bases. (Petits sauts d'émail 伤釉)

Diam. 16,3 cm

清乾隆 十八世纪 铜胎画珐琅三多福寿盘一对

1 500 / 2 000 €

85

CHINE

XX^e SIÈCLE

Plat en émaux cloisonnés polychromes, à fond plat et bords droits sur petit pied, à décor sur fond bleu, d'un pêcher chargé de fruits, les bords ornés de réserves florales sur fond vert clair.

Diam. 39 cm

中国景泰蓝 寿桃盘

300 / 500 €



86

CHINE

PÉRIODE QIANLONG, XVIII^e SIÈCLE

Jardinière en bronze doré et émaux cloisonnés, de forme hexagonale à paroi évasée reposant sur six pieds en émaux cloisonnés sur cuivre, à décor polychrome sur fond bleu de dragons et chauves-souris stylisées en médaillons, entouré de fleurs, lotus et rinceaux feuillagés.

H. 9,4 cm - Diam. 19 cm

清乾隆十八世纪 铜掐丝珐琅龙纹六边花盆

2 000 / 3 000 €





87

CHINE

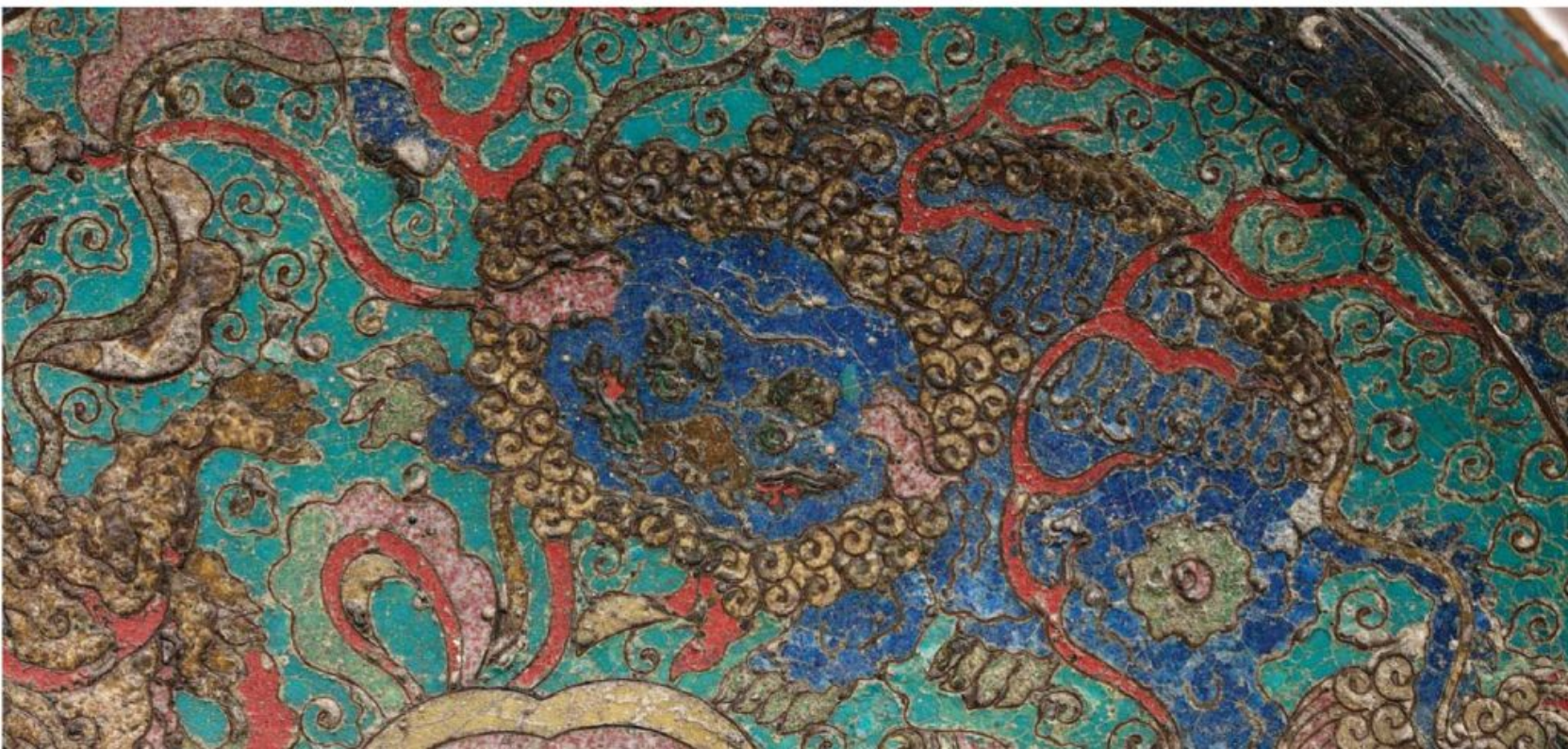
PÉRIODE MING, XV^e SIÈCLE

Bassin en cuivre et émaux cloisonnés polychromes sur fond bleu, orné à l'intérieur de trois lions bouddhiques autour du joyau sacré, la paroi verticale et le rebord plat ornés de fleurs de lotus et rinceaux feuillagés. (Petites lacunes d'émail, usures 伤釉、磨损)

Diam. 39,5 cm

中国十五世纪晚明 铜胎掐丝珐琅三狮折沿盆

8 000 / 15 000 €





88

CHINE

PÉRIODE MING, ÉPOQUE JINGTAI (1449-1457)

Vase en forme de zun en bronze doré et émaux cloisonnés polychromes, la panse renflée et le col largement évasé ornés de rinceaux de fleurs et feuilles de lotus sur fond bleu et soulignés de frises de pétales de lotus stylisés et de motifs floraux sur fond blanc, le haut pied à décor de rinceaux de fleurs, boutons et feuilles de chrysanthèmes.

La base dorée incisée de la marque horizontale « Da Ming Jing Tai Nian Zhi ».

(Déformations et lacunes d'émaux autour du pied ; légère usure de la dorure sur la base 底足有变形，鎏金有磨损)

H. 15,5 cm - D. ouverture : 12,2 cm

- D. base : 8,1 cm.

Provenance : dans une famille française depuis la fin du XIX^e siècle.

大明景泰款 铜胎鎏金景泰蓝莲纹尊

60 000 / 80 000 €





89

89

CHINE
XX^E SIÈCLE

Petite stèle bouddhique dans le style des Wei ou Qi du nord, en bronze de patine brune, représentant le Bouddha assis sur une hampe stylisée, adossée à une mandorle.

Haut. 12,6 cm

中国二十世纪 仿魏、北齐风格石雕佛像

300 / 400 €

90

CHINE
PÉRIODE HAN ET PÉRIODE MING

Lot de deux petits bronzes de patine verte, dont une fibule au large corps est formé de deux animaux ; et récipient qui miniature, rehaussé de deux grands anses, le bord et le pied soulignés d'une frise archaïsante.

H. 5,7 cm - 3 cm

中国汉代、明代 铜带扣两件

300 / 500 €



90



91

CHINE
XIX^E SIÈCLE

Brûle-parfum en bronze, à panse légèrement renflée sur petit talon et rehaussée de deux anses zoomorphes, les bords et le pied soulignés d'une frise de motifs archaïsants. Marque apocryphe Xuande en léger relief sur la base.

H. 6 cm - Diam. 9 cm

中国十九世纪末 铜高古纹 宣德款 香炉

300 / 400 €



92

CHINE
FIN XIX^E DÉBUT XX^E SIÈCLE

Bassin rituel en bronze signé par le magistrat d'un comté Zhang Shu Fan sur son socle en bronze doré.

H. 25.5 cm

中国十九世纪末-二十世纪初 铜鼎

600 / 800 €



93

93
CHINE
XVII^E SIÈCLE,

Vase piriforme à long col, en bronze de patine brune, à décor archaïsant d'une frise de spirales en losanges et de cigales stylisées, le col rehaussé de deux petites anses formées par des masques de taotie.
(Petits enfoncements sur la panse 瓶身有凹陷)

H. 25 cm
中国十七世纪 仿古纹长颈铜瓶

300 / 500 €

94
CHINE
FIN XIX^E SIÈCLE

Lot de deux objets en métal argenté, comprenant un manche d'ombrelle à décor en relief de dragons et caractères auspicioseux, et un bracelet à huit plaques articulées, alternant dragons et caractères shou, longévité, stylisés.

L. 18,8 cm - 18,8 cm

中国十九世纪末 铜镀银伞柄、手镯一组

200 / 300 €



94



95
CHINE DU SUD
VERS 1900

Lot d'objets en argent, comprenant trois coupes floriformes, dont une paire à décor central de dragons affrontés autour de la perle sacrée et l'une avec une inscription « offert par Chen Mao Gu en souvenir », et bordures filigranées ajourées de fleurs et rinceaux feuillagés; dix coupelles à décor ajouré et filigrané de fleurs; huit petits calices en argent à décor incisé, quatre à motifs de médaillons fleuris, et quatre ornés de médaillons et vaguelettes et frises sur les pieds; et quatre coupes floriformes en argent reposant sur un pied à six pétales, à décor ciselé de paysages animés de personnages, bambous, fleurs et végétaux, dont deux avec inscriptions. Avec poinçons de Chengdu.

(Légères déformations, un pied restauré et accidents à deux coupes floriformes 轻微变形, 一足有修, 两杯底有伤)

L. coupes 16,5 et 18,9 cm
Diam. Coupelles 7,1 cm
H. calices 8 cm
H. Coupes floriformes 14,7 cm
Poids. 958 gr

龙纹银酒具一套

800 / 1 200 €



96

CHINE

ÉPOQUE JIAJING, XVI^e SIÈCLE

Exceptionnelle sculpture en fonte de fer représentant un eunuque de l'entourage impérial, assis, vêtu de la robe de sa fonction avec une inscription « fait par la famille Lan à Jingfeng, 6^e année de Jiajing (l'an 1528) au temple Shengshui ».

Provenance: Ancienne collection Jan VLUG, Bruxelles.

出处: 比利时 Jan VLUG旧藏

Socle de Jules Wabbes en bois debout réalisé à la demande de Jan VLUG dans les années 1960. Jules Wabbes (1919-1974): reconnu comme l'un des designers belges les plus importants de l'après guerre mais inconnu du grand public. (cf article sur Jan VLUG, Connaissance des arts de 1972)

大明嘉靖六年 胜水寺 蓝氏 铸铁内官像

40 000 / 60 000 €





97

CHINE

XIX^e SIÈCLE

Important sujet en émaux cloisonnés polychromes et rehauts or sur bronze, représentant un coq posé fièrement sur un rocher, le bec ouvert prêt à pousser son cri. Le corps est orné de motifs de fleurs et végétaux reposant sur un fond bleu turquoise.

H. 97 cm

Provenance : Ancienne vente Martin et Desbenoits, 23 Novembre 1986.

Ce modèle est à rapprocher d'une paire de coqs issue de la collection Yves Saint-Laurent et Pierre Bergé, vendue en février 2009 chez Christie's.

中国十九世纪 景泰蓝公鸡

8 000 / 10 000 €



98

CHINE

XIX^e SIÈCLE

Pintadine finement sculptée de dauphins, carpes, cornes d'abondance et feuillages de forme baroque.
(Percé en son centre 中心有洞)

L. 23,5 cm

中国十九世纪 海洋图案朱贝雕

400 / 600 €

99

CHINE

XX^e SIÈCLE

Ecran de lettré formé d'un médaillon à décor incrusté de nacre, stéatite et ivoire, représentant un lettré divertissant une jeune femme assise face à une table basse, accompagné de sa servante, dans un jardin arboré et fleuri devant un pavillon.

Le médaillon est pris dans un encadrement en bois ajouré à motifs de rinceaux de fleurs et végétaux, et repose sur son support.
(Petits manques, gerces du bois et petits recollages de l'encadrement)

H. totale 39 cm

有缺，木有裂缝，框有修
中国二十世纪 百宝嵌人物故事插屏

150 / 200 €





100



101



102

100

CHINE

XIX^e SIÈCLE

Boîte en laque rouge cinabre sur métal à décor de deux sages et d'un enfant dans un paysage montagneux.

(Petits éclats sur le porteur de la boîte à l'intérieur)

Diam. 19.3 cm

Provenance : ex lot 27 auction 319

中国十九世纪 铜胎剔红高士山水漆盒

800 / 1 000 €

101

CHINE

FIN XIX^e SIÈCLE

Boîte sphérique en laque de cinabre sculptée, le couvercle à décor de sages devisant dans un paysage, le pourtour orné d'un damier de losanges, le pied souligné de pétales de lotus, l'intérieur et la base laqués noirs.

(Petites restaurations et usures)

Haut. 13 cm - Diam. 18,2 cm

中国十九世纪末 剔红高士山水纹捧盒

400 / 600 €

102

CHINE

FIN XIX^e SIÈCLE

Boîte en laque rouge cinabre sur métal à décor de deux savants discutant dans un jardin.

(Petits éclats à l'intérieur)

Provenance: ex lot 28 auction 319

Diam. 18 cm

中国十九世纪末 铜胎剔红高士对谈漆盒

500 / 600 €



103



104

103

CHINE

XVIII^E SIÈCLE

Belle boîte en laque de cinabre rouge, en forme de pêche de longévité, entièrement ornée de fleurettes inscrites dans un pavage de petits hexagones, avec tige et feuilles laquées brun et vert.

(Manques au branchages et egrenures à l'intérieur)

L. 12 cm

Provenance : dans une famille française depuis la fin du XIX^e siècle.

有缺、有磨损
中国十八世纪剔红桃形盒

1 200 / 1 500 €

104

CHINE

PÉRIODE MING, XVI^E-XVII^E SIÈCLE

Petite boîte lenticulaire couverte, en laque de cinabre finement sculptée de fleurs et feuilles de pivoines.

Diam. 6.8 cm

Provenance : dans une famille française depuis la fin du XIX^e siècle.

中国十八世纪剔红牡丹纹盒

2 500 / 3 000 €



105
CHINE
XX^e SIÈCLE

Sujet en corail orangé à quatre branches, représentant un paon avec une branche de pivoinier en fleurs.

Poids. 306 gr
Dim. 13.5 x 16.5 cm

珊瑚雕凤凰

800 / 1 000 €



106
CHINE
XX^e SIÈCLE

Sujet en quartz fumé représentant une chauve-souris et un lingzhi sur une pêche de longévité avec feuillage.

(Petit manque au branchage 有残)

L. 5.5 cm

中国二十世纪 蝙蝠寿桃水晶摆件

200 / 300 €



107
CHINE
XX^e SIÈCLE

Sujet en cristal de roche représentant un boeuf couché, sur son socle en fluorite marbrée mauve dite «Blue-John».

(Petit éclat au socle 底座有磕)

L. 8 cm

中国二十世纪 水晶卧牛摆件

300 / 400 €



108
CHINE
XX^e SIÈCLE

Ensemble de sept figurines en lapis lazuli représentant trois déesses et quatre dieux.

H. 5 cm à 9 cm

中国二十世纪 青金石人物雕摆件七件

300 / 500 €



109



110

109

CHINE

XVIII^e SIÈCLE

Flacon tabatière en verre en forme de coloquinte, finement sculpté de feuillages et fleurs entourant des motifs calligraphiés évoquant le bonheur (daiji).

H. 8 cm

Provenance : dans une famille française depuis la fin du XIX^e siècle.

清十八世纪 料器葫芦形鼻烟壶

600 / 800 €

110

CHINE

PÉRIODE QIANLONG, XVIII^e SIÈCLE

Grand vase en cristal de roche, reprenant la forme d'un citron digité dit « main de Bouddha » sur lequel est posé un oiseau. Avec son socle.

H. 18 cm

Porte une ancienne étiquette L. Wannieck sur le socle.

清乾隆 十八世纪 水晶佛手形瓶

2 000 / 3 000 €

111

CHINE

MARQUE ET ÉPOQUE YONGZHENG (1723-1735)

Petite boîte couverte en verre jaune-ocre à l'imitation de la calcédoine.

Marque à quatre caractères *Yongzheng Nian zhi*, incisée dans un carré sur la base.

Diam. 5,8 cm

Provenance : dans une famille française depuis la fin du XIX^e siècle.

清雍正 料仿玉髓印泥盒

6 000 / 8 000 €





112

CHINE

FIN XIX^E ET XX^E SIÈCLE

Lot de quatre objets, dont trois tabatières, l'une en verre peint à l'intérieur de la légende de Dushi Niang ; la deuxième cylindrique, en porcelaine ornée en rouge et bleu sous couverte, d'un chameau et son chamelier ; la troisième en porcelaine à décor polychrome d'un paysage et d'un poème, avec marque apocryphe Qianlong ; le quatrième objet, une petite boîte à cire en porcelaine bleu-blanc.

H. 7,2 cm - 7,5 cm - 5,3 cm

中国十九世纪末-二十世纪初 鼻烟壶、小瓷盒一组四件

300 / 400 €



113

CHINE

XIX^E SIÈCLE

Lot de trois tabatières en porcelaine bleu-blanc avec rehauts de rouge sous couverte, à décor de scènes de l'opéra de Pékin. Deux marquées Yongzheng, la troisième avec une marque Qianlong.

H. 9 cm

中国十九世纪 青花釉里红鼻烟壶三件

150 / 200 €



114

CHINE

XIX^E SIÈCLE

Flacon en porcelaine et émaux de la famille rose, la panse de forme octogonale allongée, ornée de plusieurs personnages, hommes, femmes et enfants, chacun tenant une fleur. Avec bouchon de tabatière.

H. 11,5 cm

中国十九世纪 粉彩八边形人物故事鼻烟壶

300 / 400 €

115

CHINE

XIX^E ET XX^E SIÈCLE

Lot de six tabatières en verre de Pékin, quatre à décor overlay rouge, bleu ou brun-mauve sur fond translucide, de poissons sur l'eau, feuilles, araignée dans sa toile, chauves-souris ; une en forme de courge verte ; la sixième hexagonale facettée, en verre rouge et translucide.

H. 4,5 cm à 6,2 cm

中国十九、二十世纪 料器鼻烟壶一组六件

300 / 500 €



116

CHINE

XX^E SIÈCLE

Ensemble de trois flacons tabatière en verre une à l'imitation de l'ambre à décor floral incisé, une autre imitant la tourmaline avec un poème, la troisième en cristal de roche représentant une famille de capridés.

H. 6.5 cm, 6.3 cm, L. 7 cm

中国二十世纪料器、水晶鼻烟壶一组三件

500 / 800 €



117

CHINE

VERS 1900

Lot de quatre flacons tabatières de formes diverses en verre overlay à décor de dragons et végétaux sur fond flocon de neige, translucide et opaque.

H. 6 à 6,9 cm

中国1900年前后 料器鼻烟壶四件

200 / 300 €





118
CHINE
XIX^e SIÈCLE

Flacon tabatière de forme gourde en verre rouge translucide.

H. 6,7 cm

中国十九世纪料器葫芦形鼻烟壶

100 / 200 €



119
CHINE
FIN XIX^e SIÈCLE

Lot de deux flacons tabatières, l'un en galuchat l'autre à l'imitation du réalgar.

H. 5,2 et 7 cm

中国十九世纪末 鲨鱼皮、仿鸡冠石鼻烟壶两件

200 / 300 €



120
CHINE
XX^e SIÈCLE

Flacon tabatière en bec de calao à l'imitation d'un ongle de mandarin sculpté d'un oiseau fenghuang.

H. 8,3 cm

中国二十世纪 犀鸟喙凤凰纹鼻烟壶

200 / 300 €



121
CHINE
XX^e SIÈCLE

Tabatière en jade blanc céladonné rehaussée de deux petits masques en relief.

H. 7,5 cm

中国二十世纪玉鼻烟壶

120 / 150 €



122
CHINE
 XIX^e SIÈCLE

Flacon tabatière en bec de Calao sculptée en forme de courge entourée de feuillages et petites courges, la tige formant le bouchon.

H.5,2 cm

中国十九世纪 犀鸟喙瓜形鼻烟壶

400 / 500 €



123
CHINE
 FIN XIX^e SIÈCLE

Flacon tabatière à l'imitation de l'ambre, reposant sur quatre têtes de lion, sculpté de deux dragons poursuivant la perle sacrée parmi des nuages.

H. 7,7 cm

Poids. 60 gr

Provenance: Collection privée de Monsieur E.W qui a commercé avec l'Orient et l'Extrême orient dans les années 1930.

中国 十九世纪末 仿琥珀鼻烟壶

1 000 / 1 500 €

124
SINO-TIBET
 XIX^e SIÈCLE

Flacon tabatière en jade blanc céladonné insérée dans une monture en argent à décor émaillé et filigrané, et incrustée de cabochons de corail et turquoise.

H. 8 cm

中国十九世纪 青白玉包银鼻烟壶

500 / 700 €





125

CHINE
XX^e SIÈCLE

Ensemble comprenant dix perles tibétaines «dzi» en agate brune et orangée, à décor d'yeux et lignes ondulées. (L'une cassée).

L. 5.5 cm et 1.5 cm

中国二十世纪 玛瑙天珠十件

200 / 300 €

126

CHINE
XVIII^e SIÈCLE

Petit élément ornemental de vêtement, en textile brodé de perles et corail dessinant des fleurs.

Provenance : dans une famille française depuis la fin du XIX^e siècle.

L. 4.5 cm

中国十八世纪 米珠绣配件

400 / 600 €



127

CHINE
FIN XIX^e-XX^e SIÈCLE

Petit sujet en stéatite représentant un luohan assis, accompagné d'un félin, son manteau orné du caractère shou, longévité.

H. 6.5 cm

中国 十九世纪末-二十世纪初寿山石罗汉

500 / 600 €

128

CHINE
XX^E SIÈCLE

Petit pendentif en agate translucide veinée de brun, représentant une chauve-souris et des lingzhi sur une feuille de lotus.

L. 5 cm

中国二十世纪 蝙蝠灵芝玛瑙挂坠

300 / 400 €



129

CHINE
XVIII^E SIÈCLE

Petit socle rectangulaire en bois sombre sculpté et incrusté de fils métalliques dessinant des grecques et motifs stylisés.

L. 7.2 cm

Provenance : dans une famille française depuis la fin du XIX^e siècle.

中国十八世纪 木雕底座

500 / 700 €



130

CHINE
XIX^E SIÈCLE

Godet de peintre en cristal de roche en forme de bouton de lotus.

H. 9,3 cm

中国十九世纪 莲花形水晶笔洗

300 / 500 €





131

CHINE

PÉRIODE QING

Flacon tabatière quadrangulaire en porcelaine, à décor en bleu sous couverte d'un bouvier et de deux dignitaires sur les berges d'un fleuve. Bouchon en verre couleur corail.

H. 7 cm

清代 乾隆款 青花牧羊图鼻烟壶

300 / 400 €



132

CHINE

XIX^E SIÈCLE

Flacon tabatière de forme gourde en verre imitant le corail. Bouchon en serpentine.

H. 4,7 cm

中国十九世纪 料仿珊瑚葫芦形鼻烟壶

150 / 200 €



133

CHINE

XIX^E SIÈCLE

Flacon tabatière de forme balustre en cristal de roche aiguillé, décoré en léger relief d'un échassier sous un pin de longévité. Bouchon en cornaline.

H. 5 cm

中国十九世纪 水晶松下禽鸟纹鼻烟壶

200 / 300 €

134

CHINE

VERS 1920

Flacon tabatière en jadéite reprenant la forme d'un melon d'eau sur lequel est posé un papillon. Bouchon en corail.

H. 6,3 cm

中国1920年左右 翡翠瓜瓞绵绵鼻烟壶

600 / 800 €



135

CHINE

XIX^E SIÈCLE

Flacon tabatière en forme de fleur de lotus en jadéite, à décor incisé de nuages et grecques. Bouchon en verre.

H. 6,5 cm

中国十九世纪翡翠莲花形鼻烟壶

600 / 800 €



136

CHINE

VERS 1920

Flacon tabatière en agate blonde, en forme de citron digité dit « main de Bouddha ». Bouchon en corail.

H. 8 cm

中国1920年左右 糖玛瑙佛手形鼻烟壶

600 / 800 €



Collection particulière



137



138



139



140



141



142

137
CHINE
XVIII^E SIÈCLE

Coupe en jade blanc céladonné légèrement veiné de rouille, la paroi évasée à décor incisé de gui archaïsant, les deux anses plates à volutes, gravées de dragons stylisés.

H. 3,5 cm - L. 10,8 cm

中国十八世纪 青白玉龙纹簋

1 000 / 1 500 €

138
CHINE
XVIII^E-XIX^E SIÈCLE

Petite coupe libatoire en jade veiné de rouille, la paroi à décor en léger relief de dragons poursuivant la perle sacrée, une anse en forme de dragon stylisé.

Avec son socle

L. 10,2 cm

中国十八-十九世纪 龙纹玉杯

400 / 500 €

139
CHINE
XVIII^E SIÈCLE

Coupe hémisphérique sur petit talon, en jade blanc céladonné légèrement veiné de rouille, la paroi ornée de boutons en relief et rehaussée de deux anses en forme de dragons.

Avec son socle.

H. 3,7 cm - L. 10,5 cm

中国十八世纪 青白玉半圆龙纹杯

600 / 800 €

140
CHINE
XVIII^E SIÈCLE

Coupe en jade céladon veiné de rouille et blanc, la paroi à motifs de boutons en relief, accompagnée de deux anses plates en forme de dragon stylisé. Avec socle en bois sculpté.

H. 3,6 cm - L. 11,5 cm

中国十八世纪 青白玉乳钉纹龙形双耳杯

500 / 600 €

141
CHINE
XVIII^E SIÈCLE

Coupe ovale en jade céladon veiné de rouille, à décor de volutes archaïsantes, rehaussée de deux anses en forme de dragons stylisés.

H. 4,8 cm - L. 7 cm

中国 十八世纪 仿古龙纹青玉杯

400 / 500 €

142
CHINE
XVIII^E-XIX^E SIÈCLE

Coupe sur petit talon en jade céladon légèrement veiné de rouille, la paroi à décor archaïsant en relief de masques de taotie, rehaussée de deux anses plates en forme de dragons stylisés, bords et anses soulignés d'un motif de grecques.

H. 6 cm - L. 17,5 cm

中国十八-十九世纪 饕餮纹双耳杯

1 500 / 2 000 €

Collection particulière



143



144



145



146



147



148

143
CHINE
XVIII^e-XIX^e SIÈCLE

Coupe en jade céladon légèrement veiné de rouille, la paroi ornée en relief à décor de deux chilong dont les queues forment les anses, l'ouverture soulignée d'une grecque.

H. 4,7 cm - L. 14 cm

中国十八-十九世纪 螭龙纹青玉杯

1 500 / 2 000 €

144
CHINE
XVIII^e-XIX^e SIÈCLE

Petite verseuse en jade céladon légèrement veiné de rouille, la paroi ornée de boutons, le bord souligné de dragon gui, l'anse en forme de qilin.

H. 4,6 cm - L. 10,5 cm

中国十八-十九世纪 瑞兽纹青玉壶

400 / 500 €

145
CHINE
XVIII^e SIÈCLE

Coupe ovale en jade blanc céladonné légèrement veiné de rouille, le pourtour orné de leiwen, avec deux anses en forme de dragons. (Collée à son socle en bois)

H. 2,7 cm - L. 11,5 cm

中国十八世纪 青白玉雷纹龙耳杯

600 / 800 €

146
CHINE
XVIII^e SIÈCLE

Petite tasse en jade blanc céladonné, la paroi évasée sur un petit talon, rehaussée d'une anse stylisée.

H. 3,4 cm - L. 8 cm

中国十八世纪 青白玉杯

500 / 600 €

147
CHINE
XVIII^e SIÈCLE

Coupe en jade blanc céladonné veiné de rouille, la paroi ornée de boutons en léger relief, rehaussée de deux anses en forme de dragons stylisés.

H. 3,4 cm - L. 10,2 cm

中国十八世纪 青白玉乳钉纹龙首双耳杯

800 / 1 200 €

148
CHINE
XVIII^e SIÈCLE

Coupe sur petit talon, en jade céladon légèrement veiné de rouille, la paroi ornée de boutons en relief et rehaussée de deux anses plates à décor de fleurs stylisées.

H. 3,5 cm - L. 13 cm

中国十八世纪 青玉乳钉纹杯

400 / 500 €

Collection particulière



149



150



151



152



153



154

149

CHINE
XVII^e-XVIII^e SIÈCLE

Coupe en jade céladon veiné de rouille, en forme de gui archaïque, le pourtour à décor archaïsant de masques de taotie et dragons gui, les deux anses en forme de dragon stylisé.

H. 6,5 cm - L. 16 cm

中国 十七-十八世纪 仿古饕餮纹青玉簋

800 / 1 000 €

150

CHINE
XIX^e SIÈCLE

Coupe octogonale en jade céladon nuancé de vert foncé, sculptée de deux dragons formant les anses et s'accrochant au bord, l'ouverture soulignée d'un motif de grecques.

L. 15 cm

中国 十九世纪 青玉八方龙纹杯

800 / 1 200 €

151

CHINE
XVIII^e SIÈCLE

Coupe en jade opaque gris veiné de blanc, rouille et brun, la paroi ornée de boutons, et rehaussée de deux anses à tête de dragons.

H. 2,6 cm - L. 11 cm

中国十八世纪 灰白玉乳钉纹杯

400 / 500 €

152

CHINE
XVIII^e SIÈCLE

Coupe ovale en jade blanc céladonné légèrement veiné de rouille, le pourtour à décor incisé de volutes et vagues stylisées, rehaussé d'une anse en forme de dragon.

(Restauration sur le bord 边缘有修)

H. 3,4 cm - L. 11 cm

中国 十八世纪 青白玉海水纹椭圆盘

200 / 300 €

153

CHINE
XVIII^e SIÈCLE

Petite tasse en jade céladon légèrement veiné de blanc et rouille, le pourtour à motifs de boutons en relief, avec une anse en forme de dragon dont la tête mord sur le bord.

H. 2,8 cm - L. 8 cm

中国十八世纪 青白玉乳钉纹杯

400 / 500 €

154

CHINE
XVIII^e SIÈCLE

Coupe ovale en jade céladon légèrement veiné de rouille, la paroi ornée de boutons, les deux anses reprenant la forme de qilin stylisés dont la tête mord le bord.

H. 4,3 cm - L. 10 cm

中国十八世纪 青玉乳钉纹麒麟双耳杯

400 / 500 €

Collection particulière



155



156



157



155

CHINE
XVIII^e SIÈCLE

Coupe couverte en jade blanc, coupe et couvercle à paroi évasée sur petit talon. Sur son socle en bois sculpté.

H. 8,9 cm - D. 12 cm

中国十八世纪 白玉盖碗

2 000 / 3 000 €

156

CHINE
FIN XVIII^e-XIX^e SIÈCLE

Boîte couverte en jade blanc céladonné reprenant la forme d'un chrysanthème épanoui, sur son socle en jade vert épinard ajouré d'un chrysanthème.

Diam. 7,5 cm

中国十八世纪末-十九世纪 菊花形白玉盒

1 000 / 1 200 €

157

CHINE
XVIII^e SIÈCLE

Boîte lenticulaire ovale, en jade blanc céladonné veiné de vert, le couvercle à décor sculpté de motifs floraux en haut relief

H. 3,7 cm - L. 6,5 cm

中国十八世纪 青白玉花纹盒

800 / 1 000 €



158

CHINE

ÉPOQUE QIANLONG, XVIII^e SIÈCLE

Vase couvert en jade blanc rehaussé de quelques taches de rouille, sa forme élancée légèrement aplatie évoquant une verreuse dont l'anse est formée par un chilong en ronde bosse s'élevant vers le bord, le long d'un des petits côtés ; le bord opposé est souligné par un phénix en haut relief et ronde-bosse, dont sont figurées la tête et les ailes stylisées, retenant un anneau mobile. Le pourtour du pied est sculpté en léger relief de motifs archaïsants. Le couvercle, surmonté d'une prise en forme de joyau sacré retenant deux anneaux mobiles, est orné de motifs archaïsants évoquant des cigales.

H. 26 cm

Provenance : dans une famille française depuis la fin du XIX^e siècle.

清乾隆十八世纪 青白玉螭龙盖瓶

40 000 / 60 000 €





159

CHINE

XX^e SIÈCLE

Galet en jade céladon, sculpté en forme de rocher de lettré, à décor en haut relief de deux sages auprès d'un pin dans la montagne, sur une face, l'autre face ornée d'un arbuste en fleurs s'élevant derrière un rocher.

H. 11 cm

中国二十世纪 青玉松下高士山子

1 200 / 1 500 €



160

CHINE

XX^e SIÈCLE

Pot à pinceau quadrangulaire en jade céladon veiné de rouille à décor en relief de bambous, oiseau et pins.

H. 12.5 cm

中国二十世纪 竹鸟纹青玉笔筒

600 / 800 €





161
CHINE
VERS 1900

Important vase en jade blanc céladonné, reprenant la forme d'une coupe libatoire en corne de rhinocéros, le pourtour finement sculpté en relief et ajouré de personnages dont sages et dignitaires se rendant à un ermitage à travers un paysage montagneux, bordé de saule-pleureurs et pins de longévité, des embarcations descendant le fleuve. Marque apocryphe Kangxi.

H. 19,5 cm

Provenance : collection particulière française
中国1900年前后 青白玉文人山水纹杯

12 000 / 15 000 €





162



163



164



165

162
CHINE
XX^e SIÈCLE

Pendentif en jade céladon légèrement veiné de rouille, représentant un couple de canards tête-bêche, l'un tenant un feuillage dans son bec.

L. 5.5 cm

中国二十世纪 双鸭青玉挂坠

300 / 400 €

163
CHINE
XX^e SIÈCLE

Pendentif en jade blanc représentant un félin et son petit.

L. 5.5 cm

中国二十世纪 白玉狮子挂坠

600 / 800 €

164
CHINE
XX^e SIÈCLE,

Petit sujet en jade céladon, représentant un canard tenant dans son bec une branche de lotus fleurie. (Petites égrenures)

L. 4,9 cm

中国二十世纪 青玉鸭摆件

200 / 400 €

165
CHINE
XX^e SIÈCLE

Pendentif en jade céladon veiné de rouille et brun représentant un félin et son petit.

L. 4.5 cm

中国二十世纪 白玉狮子挂坠

400 / 500 €



166



167



168

166

CHINE
XIX^E SIÈCLE

Pendentif en jade blanc sculpté de deux félins à l'intérieur d'une feuille, jouant avec un papillon.

L. 7,4 cm

中国十九世纪 白玉毫耋情深玉佩

1 200 / 1 500 €

167

CHINE
XVIII^E SIÈCLE

Pendentif en jade blanc veiné de rouille, représentant un Qilin allongé.

L. 5,8 cm

中国十八世纪白玉麒麟佩

8 000 / 10 000 €

168

CHINE
VERS 1900

Sujet en jade blanc représentant un cheval allongé, la tête reposant sur la jambe avant gauche.

L. 7,8 cm

中国1900年左右 白玉马摆件

1 000 / 1 500 €



169

CHINE

PÉRIODE JIAQING, FIN XVIII^E - DÉBUT XIX^E SIÈCLE

Pendentif de forme circulaire en jade céladon, à décor central d'une chauve-souris, pêche de longévité et caractère fu, la bordure ajourée de chauves-souris et silures.

Diam. 7 cm

清嘉庆 十八世纪末-十九世纪初 青白玉 “壽”字玉佩

500 / 700 €

170

CHINE

XVIII^E SIÈCLE

Plaque légèrement bombée, en jade céladon ajouré d'un décor de dragon parmi des lotus

Dim. 4.5 x 4.4 cm

Provenance : dans une famille française depuis la fin du XIX^e siècle.

中国十八世纪青玉雕龙瓦子

400 / 500 €



171

CHINE

XVIII^E SIÈCLE

Petit vase balustre en jade céladon, à décor de fleurs de chrysanthèmes.
(Infime égrenure sur la base)

H. 7 cm

Provenance: Collection privée de Monsieur E.W qui a commercé avec l'Orient et l'Extrême orient dans les années 1930.

清十八世纪 菊花纹青玉瓶

800 / 1 000 €

172

CHINE

XVIII^e SIÈCLE

Petit écran de lettré en jade céladon, finement sculpté et ajouré d'un gardien tenant par une longe un lion bouddhique portant dans sa gueule une fleur de lotus entourée de volutes, sur fond de spirales ajourées.

Dim. 5,9 x 6,8 cm

Provenance : dans une famille française depuis la fin du XIX^e siècle.

清十八世纪 青玉仙舞狮镂雕玉牌

2 000 / 3 000 €





173

CHINE

XX^e SIÈCLE

Ensemble comprenant onze petits sujets en jade dont un singe, un éléphant, deux chats allongés, un poisson voile, deux petits sceaux animaliers (paon et petit lion), un disque avec quatre chauves-souris (5,5 cm), disque avec deux poissons (5 cm), petit objet en jade (7 cm) et un petit sceau en jade (2,5 cm).

玉器十件

1 000 / 1 200 €



174

CHINE

VERS 1900

Lot comprenant six sorbets en jadéite translucide, et deux rince-pinceaux en jadéite reprenant la forme de coque de lotus.

Diam. 5,3 et 4,7 cm

中国1900年左右 翡翠文房器一组

600 / 800 €



175

CHINE

XVIII^e SIÈCLE

Coupe reposant sur trois petits pieds ronds, en jade légèrement céladonné, à décor de cinq chauves-souris (wufu) dont l'une survole un arbuste en fleurs et un poème de Yang Wei Zhen louant l'amitié.

Diam. 12,7 cm

中国十八世纪 青玉阳刻 诗文盘

10 000 / 12 000 €





176

CHINE

XIX^e SIÈCLE

Vase de forme Gu quadrangulaire en jade céladon entouré d'un phénix perché sur une roche et d'un dragon posé sur des nuages.

H. 14,3 cm

中国十九世纪 青玉鳳纹花瓶

2 000 / 3 000 €

177

CHINE

FIN XIX^e SIÈCLE

Coupe en jade céladon veiné de rouille à parois côtelées, reprenant la forme d'une courge, une petite anse formée par la tige.

L. 17 cm

中国 十九世纪末 莲枝纹白玉杯

800 / 1 200 €



178

CHINE

FIN XIX^e SIÈCLE

Godet de lettré en jade céladon, à parois verticales, reprenant la forme d'un ruyi et reposant sur une branche de lingzhi survolée par des chauves-souris en relief, l'une retenant des nuages. Collection Bulgarie (Infime égrenure 细裂纹)

H. 10 cm

中国十九世纪末 如意形青玉杯

4 000 / 6 000 €





179

CHINE

XVIII^e SIÈCLE

Boucle de ceinture en jade blanc finement sculptée de deux dragons affrontés, tenant dans leur gueule des fleurs de lotus, une tête de dragon formant l'attache des deux boucles.

Dim. 13,5 x 5,3 cm

Provenance: Collection privée de Monsieur E.W qui a commercé avec l'Orient et l'Extrême orient dans les années 1930.

中国十八世纪 玉雕龙纹带扣

6 000 / 8 000 €

180

CHINE

XX^e SIÈCLE

Groupe en jade céladon veiné de rouille sculpté en forme d'une coloquinte entourée de loirs, linghzi, chauve-souris, sapèque et petites coloquintes.

H. 8.5 cm

中国二十世纪 青玉葫芦雕摆件

500 / 600 €





181

CHINE

FIN DE L'ÉPOQUE QING

Vase couvert de forme balustre en jade beige infusé de brun, à décor ajouré de dragons kui, la base du col ornée de ruyi.
(Petit manque au niveau de la prise du couvercle 盖顶有小缺)

H. 16 cm

晚清 玉夔龙纹盖瓶

1 200 / 1 500 €



182

CHINE

VERS 1930

Paire de statuettes en jadéite reprenant la forme d'un phénix archaïsant, supportant un vase gu, la tête tournée sur le côté.
(Petit éclat à l'un 一只有磕)

H. 11 cm

中国 1930年代左右 翡翠瑞鸟托瓶雕件一对

1 000 / 1 500 €



183

CHINE

XX^e SIÈCLE

Lot comprenant un sujet en jade blanc représentant un enfant tenant une grande feuille de lotus sur laquelle il est assis ; et un sujet en jadéite infusée de vert représentant une jeune femme s'abritant sous une feuille de lotus.

H. 3 et 6,2 cm

中国二十世纪 玉、翡翠人物雕两件

600 / 800 €

184

CHINE

VERS 1900-1920

Groupe en jadéite (jade de Birmanie) translucide partiellement infusé de vert et de rouille, représentant un chou sur lequel grimpent un chat et un criquet.

H. 11,3 cm

中国 1900-1920年代 翡翠白菜摆件

1 200 / 1 500 €



185

CHINE

XX^e SIÈCLE

Lot comprenant une bague en jadéite verte et un bracelet en jade blanc à décor de deux dragons face à la perle sacrée.

Diam. 2,2 cm et 7,2 cm

中国二十世纪 翡翠戒指、龙纹玉手镯一组

1 200 / 1 500 €



186

CHINE

XX^e SIÈCLE

Pendentif en jadéite veiné de rouille, sculpté et ajouré d'un lézard sur une branche de prunier en fleurs sortant d'une vannerie, l'animal tenant une sapèque entre ses dents.

L. 6 cm

中国二十世纪 翡翠壁虎梅花纹挂坠

200 / 300 €



187

CHINE

XIX^e SIÈCLE

Plaque ovale légèrement creuse, en jadéite veinée de vert et blanc, sculpté en relief sur les deux côtés, de grenades et feuillages. Avec son socle.

Dim. 5,5 x 8,1 cm.

中国十九世纪 翡翠石榴纹小插屏

500 / 600 €





188



189



190



191

188
CHINE
XX^E SIÈCLE

Petit sujet en jade représentant une coloquinte entourée de feuillages.

H. 4 cm
中国二十世纪 玉葫芦摆件

300 / 400 €

189
CHINE
XX^E SIÈCLE

Sujet en jade céladon représentant un tigre et son petit allongé.

L. 5,5 cm
玉双獾摆件

800 / 1 200 €

190
CHINE

Sujet en jade légèrement infusé de brun, représentant un ours allongé.

L. 5,8 cm
玉熊摆件

1800 / 2200 €

191
CHINE
XX^E SIÈCLE

Sujet en jade céladon veiné de rouille reprenant la forme d'un poisson voile.

L. 10 cm
中国二十世纪 青玉鱼摆件

200 / 300 €



192



193



194



196



195

192

CHINE
FIN XIX^E SIÈCLE

Deux petits sujets en jade représentant des enfants tenant une grande feuille de lotus.

H. 4.5 et 5.5 cm

中国十九世纪 玉童子两件

1 000 / 1 200 €

193

CHINE
XVII^E SIÈCLE

Repose pinceaux en jade céladon veiné de rouille représentant Budaï endormi contre un rocher.

L. 9.5 cm

Provenance : dans une famille française depuis la fin du XIX^e siècle.

中国十七世纪 青玉文人侧卧笔架

1 200 / 1 500 €

194

CHINE
XX^E SIÈCLE

Petit sujet en jade, céladon veiné de rouille représentant un enfant assis.

H. 4 cm

中国二十世纪 玉雕童子戏猴

200 / 300 €

195

CHINE
XVII^E-XVIII^E SIÈCLE

Sujet en jade céladon et brun-noir, de forme aplatie, représentant une chimère couchée, la tête vers l'arrière. Avec son socle.

H. 4 cm - L. 8,7 cm

中国十七-十八世纪 墨玉瑞兽摆件

400 / 600 €

196

CHINE
PÉRIODE MING, XVII^E SIÈCLE

Petit sujet en jade céladon veiné de brun clair et brun foncé, représentant un Bixie couché.

L. 7.2 cm

明代 十七世纪 黑白玉辟邪

600 / 700 €



197

CHINE
XX^e SIÈCLE

Petit sujet en jade blanc céladonné,
représentant un personnage et son singe.

H. 5.5 cm

中国二十世纪 玉雕人物与猴

300 / 400 €



198

CHINE
XIX^e SIÈCLE,

Plaque-pendentif en jade blanc veiné de rouille,
sculptée en relief d'un philosophe descendant
un cours d'eau sur un tronc d'arbre, le revers orné
de quatre chauves-souris.

Dim. 6.3 x 4.2 cm

中国十九世纪 白玉人物佩

400 / 500 €



199

CHINE
XIX^e SIÈCLE

Coupe libatoire de forme archaisante en jade
céladon, à décor en léger relief de phénix, feuilles
de bananiers, les arrêtes saillantes, l'anse à décor
de grecques, un masque de taotie et anneau
en léger relief sur le devant, et deux branches
de ruyi retenant un anneau mobile sous le bec
verseur.

(Infimes égrénures 小磨损)

H. 14,2 cm

Provenance: Collection privée de Monsieur E.W
qui a commercé avec l'Orient et l'Extrême orient
dans les années 1930.

中国十九世纪 青玉仿古饕餮纹杯

1 000 / 1 500 €



200

CHINE

MARQUE ET ÉPOQUE JIAQING (1796-1820)

Coupe circulaire en jade céladon ornée de deux anses latérales finement sculptées de fleurs de prunus, le pourtour orné de pins et bambous évoquant les trois amis de l'hiver, ainsi qu'un paysage lacustre bordé de pics montagneux, animée de personnages.

Marque Jiaqing fan gu sur la base.

Diam. 11,5 cm

Provenance : dans une famille française depuis la fin du XIX^e siècle.

清嘉庆 岁寒三友青玉杯

8 000 / 10 000 €



201

CHINE

XX^e SIÈCLE

Sujet sculpté dans une racine de belle patine, représentant un sage navigant dans un tronc d'arbre.

Au revers, inscription apocryphe de la 10^e année de Yongzheng (1732) et signature Song Quan.

H. 15.5 cm

中国二十世纪 木雕人像

1 500 / 2 000 €



202

CHINE

FIN XIX^e SIÈCLE

Petit vase d'applique en bois doré, en forme de fruit et feuillages.

H. 29 cm

中国 木雕漆金漆彩松树

200 / 300 €



203

CHINE

FIN XIX^e SIÈCLE DÉBUT XX^e SIÈCLE

Panneau sculpté dans un demi tronc de bambou à décor en relief d'un lion bouddhique parmi des objets auspicioseux.

L.101 cm H. 17 cm

中国 十九世纪末-二十世纪初 木雕浮雕佛教屏

200 / 300 €

204

CHINE
DÉBUT XX^E SIÈCLE

Porte-pinceau bitong en bambou de belle patine, sculpté en haut relief de scènes animées de cavaliers dans un paysage de montagnes, et de joueurs de go accompagnés de jeunes femmes, dans une forêt de pins.
(Petites fentes)

Haut. 17,2 cm - Diam. 14 cm

中国二十世纪初 人物山水竹雕笔筒

600 / 800 €



205

205

CHINE
DÉBUT XX^E SIÈCLE

Lot comprenant un bitong en bambou, à décor d'une scène figurant un sage conversant avec un lettré dans un paysage arboré de bananiers et de pavillons, des jeunes femmes et serviteurs animant la scène; et un coffret en bois ouvrant sur des petits compartiments, à décor de panneaux d'oiseaux et fleurs, le couvercle orné d'un dragon affrontant tigre parmi des nuages, les bordures ornées de fleurs et rinceaux feuillagés.

(Gerces au bitong, petit manque au coffret
笔筒有裂缝, 木匣有缺)

H. Bitong 15,3 cm - Dim. coffret 10,5 x 27 x 14,3 cm

中国二十世纪初 木雕笔筒 木匣一组

200 / 300 €



206

CHINE
FIN XIX^E SIÈCLE

Porte-pinceaux en bois de Hongmu, à décor des « trois amis » (pin, prunus et bambou).
(Eclats)

H. 11 cm

中国十九世纪末 红木岁寒三友笔筒

1 000 / 1 500 €





207

CHINE

SECONDE MOITIÉ DU XVII^E SIÈCLE

Exceptionnelle paire de fauteuils en bois de Huanghuali. le dossier en forme de fer à cheval Quanyi, avec montant central à décor ajouré d'un qilin sur un rocher, parmi des nuées, et d'un dragon dans une tête de ruyi, l'assise quadrangulaire cannée, les quatre pieds présentant un léger fruit, réunis par des entretoises en partie basse. (Restaurations)

H. totale : 99 cm - Dim. assise : 59,2 x 48 cm

中国 十七世纪下半叶 黄花梨圈椅一对

60 000 / 80 000 €



208

CHINE DU SUD-VIETNAM

FIN XIX^e SIÈCLE

Meuble-étagères en bois naturel, à deux niveaux, le niveau inférieur ouvrant en son milieu par une porte incrustée d'un décor floral, les côtés et la partie haute étant ouverts et soulignés de motifs ajourés. Un fronton sculpté et ajouré domine le meuble qui repose sur socle galbé à décor géométrique.

(Accidents et restaurations)

Dim. 150,5 x 119,5 x 36,5 cm

越南 十九世纪末 多宝阁柜

600 / 800 €



209

209
CHINE
XIX^e SIÈCLE

Trois insignes de rang buzi en satin de soie et lin brodé, l'un pour militaire, à décor de lion bouddhique ; les deux autres, pour dignitaires de la cour, ornés d'oiseaux parmi nuages stylisés, fleurs et rinceaux feuillagés.

Dim à vue. 24 X 26 ; 28 x 28 ; 27 x 28 cm

中国十九世纪 文官补子三件

500 / 600 €

210
CHINE
XIX^e ET XX^e SIÈCLE

Lot neuf textiles comprenant un médaillon en soie kesi bleue à décor d'un dragon de face, au fil doré, et huit insignes de rang pour ministres lettrés, dont sept quadrangulaires et un circulaire, à décor brodé de grues, faisans, paon, oie sauvages, aigrettes, caille.

(Quelques fils tirés 脱线)

Diam. 33,2 cm - 44 cm ;

Dim. de 22 x 22,3 cm à 30 x 31 cm.

中国 十九世纪-二十世纪 文官补子九件

800 / 1 200 €



210



211

CHINE
XIX^e SIÈCLE

Lot de deux textiles comprenant :
Une cape montée à partir d'une robe dragon,
en soie bleue brodée aux fils polychromes
et dorés de dragons de face et de profil, parmi
nuages stylisés, motifs auspicious et lishui; et
un long panneau de soie bleu nuit brodée aux fils
polychromes et dorés de trois dragons passant
parmi nuages stylisés et motifs auspicious
au-dessus d'une bande de lishui, surmontés
de neuf médaillons de dragons de face.
(Fils tirés, coutures défaites, petites déchirures
脱线、破损)

Dim. du panneau : 55 x 200 cm

中国十九世纪绣品两件 蓝地绣龙斗篷、
立水龙纹挂帐

2 000 / 3 000 €



212



213



214

212

CHINE
DÉBUT XX^E SIÈCLE

Grand panneau en soie corail brodée aux fils polychromes, à décor de quatre médaillons ornés de deux grues entourées de papillons et fleurs au-dessus de lishui couronnée de flots d'où émergent des pics sacrés, une bande en partie haute ornée de quatre grues formant médaillon, le pourtour souligné d'une bordure en soie bleu à décor en camaïeu de bleu sur fond bleu nuit.

(Quelques taches et légères décolorations)
污迹、脱色

Dim. 123 x 200 cm

中国二十世纪初 仙鹤大绣帐

800 / 1 000 €

213

CHINE
DÉBUT XX^E SIÈCLE

Jupe plissée en soie kesi bleu nuit à décor polychrome de dragons parmi des nuages, lishui et médaillons ornés de dragons, les bordures soulignées de bandes dorées (Usures des bandes dorées, petits accrocs)
金边磨损、污迹

H. hors ceinture : 76 cm

中国二十世纪初 缙丝立水龙纹绣裙

300 / 500 €

214

CHINE
DÉBUT ET 2^E MOITIÉ DU XX^E SIÈCLE

Deux jupes plissées, l'une en soie jaune pâle brodée de motifs floraux en camaïeu de bleus, un panneau rehaussé de papillons polychromes parmi des fleurs, les bordures gansées de noir;

L'autre en soie vert vif à décor aux fils dorés et polychromes, de dragons et phénix, les bordures gansées de bandes dorées.

Montées sur une large ceinture en lin crème. (Légères décolorations et petites déchirures à la première, taches 脱色、脱线、污迹)

H. hors ceinture : 76 cm - 80 cm

中国二十世纪上半叶 绣裙两件

500 / 700 €



215

Devant de la veste



Dos de la veste

215

CHINE
XX^e SIÈCLE

Veste Xiapi en soie noire brodée en polychromie vive et fils dorés, de dragons et oiseaux parmi nuages stylisés et motifs auspiceux, deux badges de rang au fil doré apparaissant à l'avant et dans le dos, les bords gansés d'un ruban doré, le bas souligné de franges multicolores.

H. totale : 102 cm.

中国二十世纪下半叶 刺绣霞披

1 500 / 2 000 €

216

CHINE
FIN XVIII^e-DÉBUT XIX^e SIÈCLE

Deux textiles en soie et lin brodés de fils polychromes, l'un représentant des jeunes femmes tenant des fleurs dans un paysage arboré et fleuri, surmonté par des pics montagneux pris dans les nuages, survolés par des chauves-souris ; l'autre formé de deux panneaux représentant deux vases contenant des fleurs de lotus, la bordure ornée de nœuds parfaits, papillons et fleurs. (Encadrés sous verre)

Dim. 55 x 24,2 cm et 71 x 36,3 cm

中国十八世纪末-十九世纪初 绣品一组

400 / 600 €



216



217

CHINE
DÉBUT XX^e SIÈCLE

Lot de quatre petits panneaux de soie crème, gris clair et bleu pâle, brodés en polychromie de coqs et arbres en fleurs, personnages et arbres, papillons et fleurs.

(Tachés 有污迹)

Dim. 71 x 17 cm - 60,5 x 13 cm - 61,5 x 18 cm
- 35 x 42 cm

Provenance : dans une famille française depuis la fin du XIX^e siècle.

中国二十世纪初 刺绣屏四件

1 000 / 1 500 €

218

CHINE
XX^e SIÈCLE

Shi Zhu Zhai Jian Pu, « Recueil de modèles de motifs décoratifs »

Pékin, édition Rong Bao Zhai, 1952.

Ré-impression de l'édition datée Minguo 23 (1933) d'après un original de l'époque Ming, datant de la 17^e année de l'empereur Chongzhen.

Ouvrage en quatre volumes réunis dans un coffret, représentant différents types de motifs décoratifs pour graver sur le bois, dont objets rituels, objets mobiliers, paysages, fleurs et végétaux, animaux mythiques, personnages célèbres, insectes, etc.

H. 31.2 x L: 21.1 cm

(Taches, déchirures et manques 污迹、破损)

1952年荣宝斋版《十竹斋笺谱》

1 000 / 1 200 €



219

CHINE
FIN XIX^e DÉBUT XX^e SIÈCLE,

Lot de neuf pages d'album sur soie, encre et couleurs, deux représentant quatre dieux taoïstes; deux représentant un luohan confrontant un dragon parmi des nuages; deux représentant un sage cherchant des lingzhis et des chauves-souris avec ses disciples signé Huang Xin; une illustrant la légende de la mère de Yuefei; une représentant la construction de la grande muraille et la dernière représentant deux moineaux reposant sur une branche de fleurs de pêche. Signé Cao Lin Zhou.

中国十九世纪末-二十世纪初 绢本设色 各种册页 九页

800 / 1 000 €



220

CHINE DU SUD
FIN XIX^e-DÉBUT DU XX^e SIÈCLE

Grande tenture horizontale en soie rouge, brodée au fils dorés d'un décor figurant quatre caractères auspicioseux « Hui Ze Hua Shang » parmi phénix, symbole de prospérité, papillons, fleurs variées et volutes, l'ensemble rehaussé de petits miroirs incrustés. Elle est soulignée sur les trois côtés, d'un bandeau brodé en polychromie de petites vignettes ornées de fleurs, oiseaux, papillons, alternant avec des loirs parmi des pampres, brodés au fils dorés ; la bordure inférieure étant agrémentée d'une résille et de franges multicolores.

Sur les côtés gauche et droit, deux inscriptions précisent qu'il s'agit d'un cadeau offert par une guilde de marchands chinois de Haiphong au directeur des Impôts en Indochine.

Un cartouche spécifie qu'il s'agit de marchands de Guangdong. Ils tiennent par ce cadeau, à le remercier et à lui rendre grâce.

Dim. 80 x 4,37 environ
Dim. des franges: 20 cm

Provenance : Cette tenture a été rapportée en Europe au début du XX^e siècle par une famille française en poste à la Direction des Douanes entre la Chine et le Vietnam dans les années 1880-1900. Elle figure dans une collection particulière depuis lors.

中国十九世纪末-二十世纪初 红地金线绣 《惠泽华商》挂帐

6 000 / 8 000 €





221

221

CHINE

XX^E SIÈCLE

Chen Yu Pu (né en 1946)

Ensemble de quatre peintures sur soie représentant des paysages lacustres dont l'une est inspirée d'un poème de 1980. Deux en hommage à la peinture Song. La quatrième représentant des pêcheurs. (Encadrées sous verre)

Dim à vue. 31 x 45 cm

中国二十世纪 绢本设色 山水画四张

400 / 600 €



222

222

CHINE

FIN XIX^E SIÈCLE,

Ensemble de six peintures sur soie à l'encre et polychromie, représentant des scènes érotiques.

(Encadrées sous verre)

Dim. à vue 27,3 x 21 cm

中国十九世纪末 春宫图六幅

1 000 / 1 500 €



223

223

CHINE

FIN XIX^E SIÈCLE

Petite peinture représentant un sage sur un buffle tiré par un serviteur.

Dim à vue. 25 x 26.5 cm

中国十九世纪末 高士骑牛图

200 / 300 €



224

224
CHINE
XX^e SIÈCLE

Peinture verticale en soie, encre et couleurs, représentant un luohan assis sur un tigre auprès d'un pin. Porte une signature apocryphe de Li Gonglin (actif au XII^e siècle) (Pliures)

Dim. 149 x 51 cm

中国二十世纪 绢本设色 李公麟款 罗汉伏虎图

300 / 400 €

225
CHINE
XX^e SIÈCLE

Ensemble de trois fixés sous verre représentant des jeunes au bord de l'eau et dans un intérieur, auprès d'un perroquet ou arrosant un chrysanthème.

Dim. 53 x 38 cm

Provenance : Vente à Versailles, dans les années 1980

中国 仕女图玻璃画三幅

600 / 800 €



225



226
CHINE ET JAPON
XIX^e-DÉBUT XX^e SIÈCLE

Lot de six textiles en soie brodée, dont trois panneaux horizontaux chinois, à décor de sages du Tao et caractères auspicious sur fond rouge, de phénix et fleurs sur fond corail, d'objets précieux sur fond brun ; et trois tentures japonaises verticales brodées d'oiseaux et fleurs sur fond beige ou bleu, et de shishi au fil doré sur fond anciennement corail.

(Déchirures, usures, taches et décolorations)

Dim. 48 x 213 cm ; 47 x 480 cm ; 65 x 420 cm

Dim. de 92 x 72 cm à 151 x 234 cm.

中国和日本 十九世纪末-二十世纪初 绣品三件

300 / 500 €



227



228



229

227
CHINE
FIN XIX^e SIÈCLE

Peinture en couleurs sur papier représentant une jeune beauté assise, songeuse, sur un tabouret de jardin, tenant une longue pipe, la jambe droite repliée, le pied posé sur le genou, une grande fleur de pivoine dans ses cheveux.

(Quelques taches et usures, encadrée sous verre)

Dim. 106,5 x 60,5 cm

纸本水彩仕女图

800 / 1 000 €

228
CHINE DU SUD
FIN XIX^e SIÈCLE

Panneau en bois laqué et incrusté de nacre, à décor en médaillon de scènes de jardins animées de personnages, pavillons, pont et arbres en fleurs, reposant sur un fond à l'imitation de la peau du rhinocéros.

Dim. 115 x 64,8 cm

清十九世纪 南方 嵌螺钿人物花草 漆仿犀牛皮纹木屏

4 000 / 6 000 €

229
CHINE
XIX^e SIÈCLE

Grand panneau horizontal en bois de patine foncée, à décor incrusté de nacre, représentant un rouleau partiellement déroulé révélant des poèmes en calligraphies différentes, encadré de vases et objets de lettrés. (Fente, petits accidents)

Dim. 47 x 134 cm

清十九世纪 嵌螺钿诗文博古大漆木屏

2 000 / 3 000 €



Détail

230

CHINE

XX^e SIÈCLE, dans le style de Ming

Grand rouleau horizontal à l'encre et couleurs sur soie, représentant des lettrés dans un intérieur richement décoré de mobiliers, objets, jeux, paravents ornés de paysages, fleurs et fruits. Quatre lettrés observent des vases archaïques posés sur une table basse; un autre lettré boit du thé assis devant son bureau; un autre encore discute avec un grand moine en regardant le portrait d'un bouddha; plus loin, un groupe de lettrés compose des poèmes en buvant de l'alcool, certains enivrés quittent la table et reprennent le chemin de retour. De nombreux serveurs complètent le décor. (Manques et usures)

Dim. 392.5 x 39.2 cm

中國二十世紀 仿明 絹本設色 高士行樂圖

12 000 / 13 000 €

231

EUROPE

XIX^e SIÈCLE, DANS LE GOÛT DE LA CHINE

Deux grandes peintures en couleurs sur papier, illustrant des scènes dans le goût chinois, animées de personnages dans un îlot de verdure et d'architecture fantaisiste.

Dans des encadrements à l'imitation du bambou.

Dim. 147 x 82.5 cm

歐洲仿中國風格 紙本水彩畫一對

3 000 / 4 000 €



VIETNAM



232

VIETNAM ET CHINE DU SUD
XVIII^e-XIX^e SIÈCLE

Ensemble de cinq objets en porcelaine de Hue et de Chine du Sud, comprenant deux coupes à décor d'un pont et embarcations, l'une marquée Nôi Phu (Nei fu); l'autre marquée d'un poème à l'intérieur «soyez seul pour profiter de la nature, un plateau à décor de faisans, une cuillère et une petite coupe décrivant les quatre saisons et papillon au centre.

(Petites égrenures et restauration à la cuillère 磨损、勺有修复)

Diam. 11 à 25 cm

越南 十八-十九世纪 青花瓷五件

300 / 500 €



233

VIETNAM
XIX^e SIÈCLE

Deux vases bouteilles dont l'un à décor de dragon, le col cerclé de métal, l'autre à décor d'objets mobiliers et compositions florales signé «phuc Nguyễn dinh chê» fabriqué pour Fuyan.

H. 20 cm et 22 cm

越南 十九世纪末 青花龙纹瓶两件

300 / 400 €



234
VIETNAM HUE
XVIII^e SIÈCLE

Petit bol en porcelaine blanche, à décor en bleu sous couverte de deux dragons poursuivant la perle sacrée parmi des nuages et flots écumants. Marque Neifu (Noi Phu)

Diam. 13,8 cm

越南 十八世纪 内府款 龙纹碗

800 / 1 200 €



235
VIETNAM HUE
XIX^e SIÈCLE

Coupe en porcelaine blanche, à décor en bleu sous couverte de deux dragons affrontés au-dessus de vagues écumantes regardant la perle sacrée. Marque Noi Phu sur la base. (Petites égrenures 有磨损)

Diam. 20 cm

越南 十九世纪 内府款 青花双龙戏珠碗

1 200 / 1 500 €



236
VIETNAM HUE
MILIEU XIX^e SIÈCLE

Coupe en porcelaine blanche, à décor en bleu sous couverte de deux dragons poursuivant le joyau sacré parmi des nuages. Marque Thieu Tri sur la base.

Diam. 14,6 cm

越南 十九世纪中叶 绍治年制款 青花龙戏珠碗

800 / 1 200 €





237

VIETNAM
DÉBUT XX^e SIÈCLE

Grande tenture en soie et lin brodée de fils polychromes, représentant un dragon déployé dont certaines parties en légers reliefs, faisant face à la perle sacrée, accompagné de quatre petits dragons, fleurs et bijoux sacrés, l'ensemble étant entouré d'une guirlande de volutes. Inscription au sommet en caractère chinois «Bonheur, longévité et succès» (Taches 污迹)

Dim. 197 x 140 cm

越南 二十世紀 初 五龍戲珠刺繡掛帳

600 / 800 €



238

HOÀNG NGOC, VIETNAM

XX^E SIÈCLE

Paravent à quatre feuilles en laque à décor dans les tons brun, rouge, jaune et or, rehaussés de blanc, représentant un bois au bord d'une cascade, un cerf se faisant attaquer par un tigre au premier plan, tandis que s'enfuit un groupe de biches.
Signé en bas à gauche Hoàng NGOC.

Dim. 98 x 160.5 cm

越南 动物风景图屏风

5 000 / 6 000 €



239



240

239

THANH LEY, VIETNAM
XX^e SIÈCLE

Panneau horizontal en laque à fond rouge, représentant un paysage animé d'un cours d'eau aux berges arborées, franchi par un pont conduisant vers l'entrée d'un temple. Signé Thanh Ley en bas à droite. (Petites reprises aux angles)

Dim. 90 x 60 cm

越南 二十世纪 风景漆画

500 / 700 €

240

THANH LEY, VIETNAM
XX^e SIÈCLE

Panneau en laque polychrome sur fond rouge, représentant une des tours du temple du Bayon à Angkor, ornée de têtes du Bouddha Lokeshvara. Signé Thanh Ley en bas à droite.

Dim. 120 x 60 cm

越南 二十世纪 巴戎寺漆画

500 / 800 €



241

241
TONG THANH LOHC, VIETNAM
 XX^E SIÈCLE

Panneau en laque noire orné aux laques or et polychromes, de trois daims auprès de bambous, à la pleine lune, celle-ci légèrement cachée par un nuage.

Avec inscription en haut à droite :
 Tong Thanh Lohc.
 (Petits accidents)

Dim. 39 x 65 cm
 鹿牛纹木漆屏

200 / 400 €



242

242
THANH LEY, VIETNAM
 XX^E SIÈCLE

Panneau en laque à décor de trois poissons voiles. Signé Thanh Ley 款 三鱼漆屏

Dim. 40.5 x 61 cm

400 / 600 €

“
Ce décor symbolise
la création et l'évolution
de l'univers
”

243

VIETNAM

FIN XIX^e SIÈCLE

DYNASTIE DES NGUYÊN (1802 - 1945)

SOUS LE RÈGNE DE DONG KHANH (1885-1889)

越南阮朝 黄地凤凰纹衲纱袍

ROBE «AO BAN LINH CO DUNG
(AO TAC)»

Haut : 116 cm,

Largeur totale aux manches : 230 cm

Larg. bas : 93 cm

Etat : Usures des broderies au niveau des fils bleu foncés ; tache au niveau d'une manche.

Provenance : Cette robe a été rapportée en Europe au début du XX^e siècle par une famille française en poste à la Direction des Douanes entre la Chine et le Vietnam dans les années 1880-1900. Elle fut conservée dans de parfaites conditions jusqu'à ce jour.

18 000 / 25 000 €

Robe en gaze de soie jaune (sa nam) à décor brodée aux fils d'or et de soie polychromes, avec dégradés de violet, bleu, vert, orange et blanc, représentant neuf phénix sur chaque face, le plus grand, portant le caractère tho, symbole de longévité, disposé au centre. Il est entouré de quatre plus petits, les quatre autres figurant sur les manches. Ils évoluent parmi nuages stylisés et motifs auspicioseux tels objets précieux, caractères de longévité, chauves-souris, nœuds sans fin, une grande chauve-souris, symbole du bonheur, soulignant la base de la nuque à l'arrière, qui est ainsi protégée. Le bas de la robe est orné de flots ondulants d'où émergent les cinq pics rocheux. Ces derniers sont éclaboussés par l'écume des vagues déchainées d'où s'échappent des brins de corail.

Ce décor symbolise la création et l'évolution de l'univers, à travers les neuf phénix qui évoquent les quatre animaux sacrés (tu tuong) et les cinq éléments fondamentaux (ngu hanh).

Par ailleurs, dans la symbolique chinoise et vietnamienne, le phénix représente la beauté et l'élégance féminine. Il est ainsi devenu le symbole de l'impératrice, tout comme le dragon symbolise l'empereur.

Surtout porté par l'impératrice et les femmes de haut rang, le motif du phénix est également apparu sur les robes du souverain, à partir du règne de l'empereur Khai Dinh (1916-1925).

En effet, le code vestimentaire de la cour de Huê, établi sous le règne de l'empereur Minh Mang (1820-1841) et jusque là strictement respecté, connu quelques libertés.

Ce code précisait les couleurs des vêtements royaux : ainsi, jaune foncé pour l'empereur et la reine-mère, orange pour l'impératrice et le prince-héritier ; la couleur des fils de soie utilisés pour les broderies : les cinq couleurs primaires pour l'empereur (bleu, jaune, rouge, blanc et noir), le violet, le rouge et le rose pour la reine, le jaune pour le prince.

Egalement, vers la fin du XIX^e siècle, les robes jusqu'alors longues, se raccourcissent pour mesurer désormais environ 100 cm.

Bien que la forme de cette robe s'inspire de la Chine des Ming, particulièrement par la longueur et l'ampleur des manches, la technique des broderies vietnamiennes relevait d'un savoir-faire qui leur était propre. Les lignes de broderies devaient être impeccablement arrangées et le brodeur devait strictement respecter l'espace entre les dessins et les boutons. Ainsi, une robe simple nécessitait quatre brodeuses qui travaillaient pendant cinq mois.

La largeur des manches, s'évasant vers l'extrémité, la couleur de la robe et des broderies, ainsi que l'iconographie, atteste qu'il s'agissait d'un vêtement porté lors des cérémonies ou audiences impériales.



Devant de la robe



Dos de la robe



Détail



Détail

ÁO BÀN LĨNH CỔ ĐỨNG CỦA HOÀNG HẬU
TRIỀU VUA ĐỒNG KHÁNH (1885-1889)
VIỆT NAM, CUỐI THẾ KỶ XIX

Chiều dài thân áo : 116 cm
Chiều rộng sải tay : 230 cm
Chiều rộng thân áo : 93 cm

18 000 / 25 000 €

Áo bàn lĩnh cổ đứng (áo tấc) của hoàng hậu làm từ vải sa nam màu vàng chính sắc, sợi kim tuyến và chỉ tơ ngũ sắc nhiều sắc độ (trắng, lục, lam, cam, tím). Mặt trước và mặt sau áo đều được thêu chín con chim phượng, trong đó con phượng lớn nhất nằm chính giữa thân áo và ôm lấy chữ « Thọ ». Bốn con phượng nhỏ hơn được thêu xung quanh và bốn con còn lại được thêu trên hai tay áo. Chín con chim phượng được bao quanh bởi các họa tiết trang trí mang ý nghĩa may mắn và trường thọ như dơi (phúc), khánh, bát bảo, hồ lô và vô tận kết bồ, trong đó hình thêu con dơi lớn bao lấy phần gáy là biểu tượng cho may mắn và hạnh phúc.

Chân áo thêu hội văn thủy ba cùng tán vân ôm lấy tam sơn. Hình ảnh từng ngọn sóng xô vào vách núi dựng đứng, tung bọt trắng xóa làm lộ ra những nhánh san hô đang lần khuất được phác họa một cách tinh tế và sống động.

Áo được trang trí theo lối tứ tượng ngũ hành, tượng trưng cho sự hình thành và sinh sôi của vạn vật.

Trong văn hóa dân gian Việt Nam và Trung Quốc, chim phượng tượng trưng cho vẻ đẹp cùng đức hạnh của người phụ nữ. Hình ảnh con chim phượng do đó trở thành biểu tượng cho hoàng hậu, cũng như hình ảnh con rồng đại diện cho hoàng đế.

Thường được sử dụng trên trang phục của hoàng hậu và phụ nữ hoàng thất nhưng kể từ thời vua Khải Định (1916-1925), họa tiết trang trí hình chim phượng cũng được sử dụng trên trang phục của hoàng đế. Trên thực tế, quy định về trang phục cung đình Huế được biên soạn dưới sự trị vì của vua Minh Mạng (1820-1841) vẫn luôn được tuân thủ một cách nghiêm ngặt nhưng có thêm một vài điểm cải cách mang tính tự do hơn.

Màu sắc trên trang phục hoàng gia được quy định rất rõ ràng : màu vàng chính sắc dành cho hoàng đế và hoàng thái hậu, màu cam dành cho hoàng hậu và hoàng thái tử; chỉ tơ ngũ sắc dùng để thêu trang trí gồm : năm màu sắc cơ bản dành cho hoàng đế (lam, vàng, đỏ, trắng và đen), màu tía, màu đỏ và màu hồng dành cho hoàng hậu, màu vàng dành cho hoàng tử.

Ngoài ra, tới gần cuối thế kỷ XIX, tà áo trang phục cung đình vốn vẫn rất dài đã được cắt ngắn lại còn khoảng 100 cm.

Mặc dù kiểu dáng của trang phục này lấy cảm hứng từ trang phục cung đình triều nhà Thanh của Trung Quốc, chủ yếu là chiều dài thân áo và chiều rộng ống tay áo, nhưng kỹ thuật thêu thùa điêu luyện vẫn là bí quyết riêng của người Việt. Các mũi thêu đòi hỏi sự tỉ mỉ, chính xác tới từng chỉ tiết và tuân theo quy định nghiêm ngặt về độ dài mũi thêu cũng như khoảng cách giữa các hình thêu và cúc áo. Như vậy, một chiếc áo đơn giản cần tới bốn thợ thêu làm việc trong năm tháng.

Dáng áo tay thụng, mở rộng dần về phía cuối cùng với màu sắc và họa tiết thêu trên áo chứng tỏ rằng trang phục này đã được hoàng hậu mặc trong các ngày lễ tết và các buổi thiết triều.

Tinh trạng : sờn chỉ ở những phần thêu dùng sợi màu xanh lam ; một vết bẩn trên tay áo.

Xuất xứ : Chiếc áo này đã được mang tới Châu Âu vào đầu thế kỷ 20 bởi một gia đình người Pháp làm việc tại Cục Hải Quan giữa Trung Quốc và Việt Nam trong khoảng những năm 1880 – 1900. Hiện vật được lưu giữ một cách đặc biệt cẩn thận cho tới tận bây giờ.

JAPON





244

JAPON

XIX^e SIÈCLE

Grand plat en bronze et émaux cloisonnés polychrome, à décor en médaillon central d'un couple de phénix et leur petit près d'un lac aux berges arborées et fleuries, le bord orné de motifs de fleurs et végétaux, l'extérieur à décor de papillon, la base ornée de formes géométriques.

(Petits sauts d'émail, usures 伤釉、磨损)

Diam. 64 cm

日本十九世纪 铜珐琅凤鸟纹盘

3 000 / 4 000 €



245

JAPON

FIN DE L'ÉPOQUE MEIJI, VERS 1900

Paire de vases balustres en laque rouge sculptée de fleurs de chrysanthèmes, encadrant quatre médaillons en laque bleu et or, à décor en relief d'oiseaux et fleurs en os et nacre. (Petits manques)

H. 50 cm

日本明治时期 1900年左右 漆雕菊花纹瓶一对

700 / 900 €

246

JAPON

VERS 1920-1930

Sujet en bronze et émaux champlevés polychromes, représentant le dieu Fugen (Samantabhadra) assis sur l'éléphant, les mains en vitarka mudra.

(Petites lacunes d'émail 伤釉)

H. 38 cm.

日本 1920-1930年代 铜珐琅 普贤骑象

800 / 1 000 €



246

247

JAPON

VERS 1920-1930

Sujet en bronze et émaux champlevés représentant la déesse Kannon debout sur un lotus, tenant le joyau entre ses mains. Elle est couronnée d'une tiare où apparaît une figure du Bouddha, et nimbée d'une auréole flammée.

H. 66,5 cm.

日本 1920-1930年代 铜珐琅 观音像

1 200 / 1 500 €



247

248

JAPON

VERS 1920.

Paire de vase en bronze et émaux champlevés, à décor couvrant de rinceaux floraux polychromes, rehaussé de deux grandes anses.

Haut. 24 cm.

日本 1920年左右 嵌珐琅瑞草纹瓶一对

300 / 400 €



249

JAPON

VERS 1900

Masque féminin en bronze de patine brune, s'inspirant du théâtre No, probablement Shakumi. Deux cachets au revers.

H. 20,7 cm.

日本 1900年左右, 铜女性面具

600 / 800 €



250

JAPON

PÉRIODE MEIJI, VERS 1900.

Paire de vases tripode en bronze, à décor en relief d'une scène animée de personnages et d'un dragon, le col rehaussé de deux anses en forme de champignons de longévité accolés. Marque sur la base.

(Petit trou dans la panse de l'un)

Haut. 27,5 cm.

日本明治时期 人物龙纹铜瓶一对

200 / 300 €





251

JAPON

FOUR DARITA, XVII^E SIÈCLE

Grand plat en porcelaine d'Arita, à décor en bleu sous couverte d'un berger conduisant des moutons à travers un paysage lacustre, la bordure ornée de huit pétales de lotus à motifs de personnages, fleurs et végétaux.

Diam. 39,5 cm

日本十八世纪 有田烧放牧图盘

800 / 1 200 €

252

JAPON

FOUR D' RITA, XVII-XVIII^E SIÈCLE

Plat en porcelaine bleu-blanc, à décor en médaillon central de fleurettes entourées de rinceaux de magnolia et feuillages.

Diam. 45,5 cm

日本 十七-十八世纪 有田烧玉兰花纹盘

300 / 400 €



253

JAPON

VERS 1900

Plat en porcelaine et émaux polychromes, à décor d'un kirin et d'un phénix parmi des flammes, sur fond de volutes et vagues stylisées.

Diam. 39,5 cm

日本1900年前后 龙凤伊万里瓷盘

200 / 300 €



254

JAPON

VERS 1900

Pot tripode couvert en grès de Satsuma, en forme de tambour de guerre porté par trois personnages, sur lequel est perché un coq, symbole de paix, formant la prise du couvercle, la paroi à décor de samourai.

(Accident à la queue du coq 鸡尾有残)

H. 36 cm

日本 薩摩焼公鸡

600 / 800 €



255

JAPON
PÉRIODE EDO, XIX^e SIÈCLE

Boîte de suzuribako rectangulaire en laque nashiji, le couvercle à décor en takamaki-e de laque or et argent, kirigane et rehauts de feuilles d'or, représentant un buisson de chrysanthèmes auprès d'une balustrade et d'un rocher, le pourtour à décor de chrysanthèmes, le revers du couvercle orné d'arbustes auprès de rochers. (Accidents et lacunes dans le décor, manque les éléments intérieurs).

Dim. 4,8 x 25,3 x 20,2 cm.

日本十九世紀 菊花纹木漆文具盒

800 / 1 000 €



256

JAPON
PÉRIODE MEIJI, FIN XIX^e SIÈCLE

Paire de vases en sentoku à décor en irore takazogan d'oiseaux en vol ou perchés sur des arbustes en fleurs, le petit col droit évoquant une section de bambou, la panse se rétrécissant vers un pied évasé. Marque sur la base. (Petits chocs sur le bord de l'un).

Haut. 18 cm.

日本明治 十九世紀末 铜雕花鸟纹瓶一对

400 / 600 €



257

JAPON
PÉRIODE MEIJI (1868-1912)

Coupe en bronze, représentant un visage de profil dans un croissant de lune, dont la moustache, la barbe et les sourcils sont finement ciselés.

Marque sur la base iwakura.

H. 15,6 cm

日本明治时期 人面半月盘

300 / 400 €



258

JAPON

PÉRIODE MEIJI (1868-1912)

Important vase en bronze sentoku, à large panse basse et haut col s'évasant à l'ouverture, la panse ornée en iroe-takazogan de pluviiers en vol au-dessus de chrysanthèmes et d'une branche de magnolia, le col à décor niellé de dragons et motifs stylisés, deux grands dragons en ronde-bosse formant les anses.

(Col fait en deux parties ; panse salie et légèrement rayée) 颈部分两部分，瓶身有划痕
H. 66 cm.

日本明治时期 铜 花龙纹长颈瓶

1 500 / 2 000 €



259

JAPON
FIN XIX^e SIÈCLE

Ensemble de cinquante-cinq photos libres, colorisées, représentant scènes de genres, paysages, vues villages, de temples et de rues. (Anciennement collées sur carton épais, avec annotations).

On y joint deux petites photos, l'impératrice et un homme et son fils.

Dim. photo : 9,4 x 13,7 cm - 8,7 x 5,3 cm.
Dim. totale : 10,9 x 16,4 cm - 10,5 x 6,3 cm.

日本 十九世纪末 五十五幅照片

2 000 / 3 000 €



260



261

260
JAPON

Deux panneaux en bois laqué noir, à décor incrusté de stéatite, nacre et ivoire, rehaussé d'or, de deux compositions florales, l'une composée de pivoines dans un vase tripode, l'autre dans un vase suspendu agrémenté de lys et fleurs de prunus, parmi des papillons.
(Manques d'incrustations 缺鑲嵌)

Dim. 60,5 x 45,4 cm

日本 嵌寿山石、螺钿、象牙木漆屏两件

2 000 / 3 000 €

261
JAPON
XX^e SIÈCLE

Petit paravent à quatre feuilles en laque noire, à décor d'un grand éventail à fond or, orné d'un paysage représentant une cascade tombant dans un cours d'eau aux flots tumultueux, bordé de berges plantées de pins. Signé.

Dim. 60 x 128 cm

日本二十世纪 扇形山水纹四扇屏风

400 / 600 €



262



264



265



266



267

262
JAPON
PÉRIODE MEIJI (1868-1912)

Petit netsuke en bois, représentant un vieil homme debout sur une petite table, portant un vase sur la tête. Signé Masakazu.

H. 4,9 cm

日本明治时期 木雕人物根付

200 / 300 €

263
LOT NON VENU

264
JAPON
PÉRIODE MEIJI (1868-1912)

Deux netsuke en ivoire rehaussé de brun, l'un figurant un Kirin assis, la tête dressée vers le haut, signé Mitsuharu ; l'autre représentant Ebisu brandissant un poisson auprès d'un enfant, signé Shiichi.

(Manque à la patte arrière gauche du Kirin et au poisson d'Ebisu ; gerces)

H. 6,7 cm - 3,4 cm.

日本明治时期 象牙根付人物两件

200 / 300 €

265
JAPON
PÉRIODE MEIJI (1868-1912)

Deux petits okimono-netsuke en ivoire, l'un représentant trois hommes, l'un se faisant masser le dos ; l'autre figurant deux personnages, l'un assis fumant la pipe, le second portant un panier avec masque et spatules, signé Yoshikazu. (Manque le cartouche signé du premier).

H. 3,5 cm - 5,3 cm.

300 / 400 €

266
JAPON
PÉRIODE MEIJI (1868-1912)

Deux petits okimono-netsuke en ivoire, l'un représentant trois hommes se disputant, un quatrième assis derrière, les mains sur ses oreilles ; l'autre figurant deux paysans et un enfants, l'un buvant du sake. (Manque les cartouches signés).

H. 4 cm - 5 cm.

日本明治时期 象牙根付人物两件

300 / 400 €

267
JAPON
PÉRIODE MEIJI (1868-1912)

Deux petits okimono-netsuke en ivoire, l'un représentant un homme dans une chaise à porteurs soutenue par deux hommes, signé Yoshitama dans un cartouche rouge ; l'autre, un samouraï et deux personnages faisant de la musique.

(Manque le cartouche signé du second)

H. 3,9 cm - 4,4 cm.

日本明治时期 象牙根付人物两件

300 / 400 €



268

JAPON

FIN XVIII^e SIÈCLE ET VERS 1900

Lot de cinq netsuke en ivoire et ivoire marin représentant un enfant musicien, un hotéi et enfant signé Tomomitsu, sarumawashi, shishi poursuivant le joyau sacré, groupe de deux personnages et cachet rouge sur la base.

日本十八世紀末, 1900年左右 根付五件

300 / 400 €

269

JAPON

VERS 1920-1930

Sujet en bronze représentant un tigre passant, rugissant. Signé Tsunemitsu.

L. 49 cm.

日本 1920-1930 铜虎

1 500 / 2 500 €





270

JAPON

XX^e SIÈCLE

Grand paravent à six feuilles peint en couleurs sur papier à fond or, représentant un paysage parcouru d'un cours d'eau aux berges plantées de pins, une embarcation apparaissant derrière les arbres.

(Taches et petits accidents sur le fond or et au dos du paravent).

Dim. 170 x 372 cm

Dim des deux panneaux latéraux 170 x 63 cm

Dim des panneaux intérieurs: 170 x 61.5 cm

日本二十世纪 六扇山水屏风

3 000 / 4 000 €



271

271

JAPON

XVII^e SIÈCLE

Paravent à deux feuilles à décor de branchages de cerisiers en fleurs.

(Usures)

Dim. 166 x 176,5 cm

日本 十七世纪 两扇漆绘梅花图屏风

1 500 / 2 000 €

272

JAPON

XVIII^e-XIX^e SIÈCLE

D'après Kanô Tanyû, fragment de peinture au lavis d'encre sur papier représentant des chevaux s'ébattant auprès d'un cours d'eau dans un paysage de Montagne. Porte une signature Tanyû.

(Taches d'humidité, encadré sous verre)

Dim. à vue : 36 x 56,5 cm

日本 十八-十九世纪 探幽款 骏马图

400 / 600 €



272



273

273

JAPON

PÉRIODE MEIJI (1868-1912)

Importante tenture en lin et soie, entièrement brodée en camaïeu de bruns, ocre et doré avec touches corail et bleu pâle, représentant deux phénix parmi des chrysanthèmes.

(Fils tirés, petits accidents)

Dim. 200 x 120 cm

日本明治时期 凤栖菊花纹丝麻绣挂帐

800 / 1 000 €

274

JAPON

XIX^e SIÈCLE

Grande peinture à l'encre et couleurs sur soie, représentant l'hommage des daimyo et généraux au shogun, ceux-ci prosternés dans un pavillon ouvrant sur une esplanade où sont plantées leur bannières umajirushi, parmi d'autres dignitaires patientant, identifiés par des inscriptions. Signée Fujiwara Tamechika.

(Encadrée)

Dim. 55 x 86 cm

日本十九世纪 绢本设色 大名朝圣图

800 / 1 000 €



274

275

JAPON

FIN XIX^E SIÈCLE.

Kakémono au lavis d'encre sur papier représentant des bambous.

Signé Untei, avec date cyclique.

Dim. 136 x 34cm

中国或日本 云亭款 墨竹图

300 / 400 €

276

CORÉE

XIX^E SIÈCLE

Peinture à l'encre et couleurs sur papier représentant deux moines assis au sol, tenant un rosaire, vêtus du costume et de la coiffe empesée traditionnelle. Accompagnés de calligraphie en caractères chinois, les identifiant.

(Usures et taches d'humidité ; encadrée sous verre 磨损、污迹)

Dim. à vue : 48 x 64,5 cm

高丽 十九世纪 纸本设色 上师画像

500 / 600 €



275



276

INDE & ASIE DU SUD-EST



277

INDE

FIN XIX^e-XX^e SIÈCLE

Grand sujet en bronze représentant le dieu Ganesha à quatre bras, couronné et auréolé, allongé de côté sur une banquette, trois mains tenant ses attributs, la quatrième en abhaya mudra, absence de crainte.

L. 42.5 cm - H. 34 cm

印度十九-二十世纪 铜象头神像

700 / 900 €



278

INDE

FIN XIX^e SIÈCLE

Sujet en bronze représentant Siva Nataraja, dansant sur un corps de flammes.

H. 19 cm

印度 十九世纪末 纳塔罗阇铜像

400 / 500 €



278



279

279

INDE

XIX^e SIÈCLE

Brûle-parfum en bronze, reprenant la forme d'un éléphant debout, la trompe dressée, portant sur son dos un howdah ajouré formant couvercle, entouré de deux anses mobiles.

H. max : 18,5 cm - L. 21 cm.

印度十九世纪 象形铜香炉

150 / 200 €



280

INDE
PÉRIODE MOGHOL

Coupe moghol en jade finement sculpté reprenant la forme d'une fleurs de chrysanthème.

H. 6.5 cm - Diam. 8 cm

菊花形莫高尔风格玉盘

1 500 / 2 000 €



281

INDE
PÉRIODE MOGHOL

Manche de couteau en jade céladon légèrement veiné de rouille.

(Petit éclat ancien 有磕)

L. 12 cm

印度 莫高尔 青玉匕首柄

500 / 700 €



282

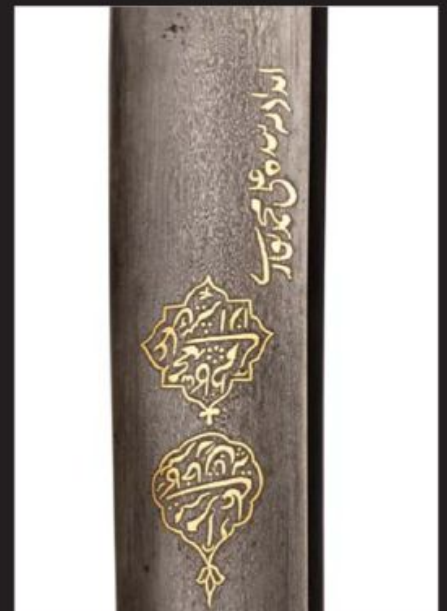
CHINE, DANS LE GOÛT DES MOGHOLS
XIX^E SIÈCLE

Petite coupe en jade translucide dans le goût des Moghols, à décor de fleurs de lotus épanouies. (Fêles)

Diam. 7.2 cm

中国 十九世纪 莫高尔风格花纹玉盘

200 / 300 €



283

INDE MOGHOLE

XIX^e SIÈCLE

Exceptionnel sabre Talwar en acier damassé avec inscription damasquinée en moghol mentionnant le Shah Morad Ali Khan, propriétaire du sabre (Sarkar Mir Morad Ali Khan), ainsi que les inscriptions suivantes «Travail de Mohammed Kazem Shirazi» (Amal-e Mohammed Kzem shirazi) et «Serviteur d'Ali, Mohammed le guerrier» (Emdad be bande, ye Ali Mohammad Qasi). La poignée en jade blanc est formée d'une tête de cheval finement sculptée et incrustée de rubis cerclés d'or, et orné de deux fleurs en léger relief.

L. totale 97,5 cm

Provenance: Czerny's Sarzana «Fine Antique Arms and Armour» 9 décembre 2017

印度 十九世纪 白玉马头刀

10 000 / 12 000 €



284

INDE
XIX^E SIÈCLE

Deux petits sujets en bronze, représentant respectivement Lakshmi assise en lalitasana et Krishna dansant en jouant de la flûte.

H. 11,5 et 16,5 cm

印度十九世纪 拉克希米和奎师那铜像两件

200 / 300 €



285

INDE
XVII^E-XVIII^E SIÈCLE

Petit sujet en bronze représentant Visnu debout en tribhanga.

H. 10 cm

印度 十七-十八世纪 毗湿奴铜像

200 / 300 €



286

TIBET
XVII^E SIÈCLE

Sujet en alliage de cuivre de patine brun-rouge représentant la Chakrasamvara debout, tenant le kapala et la gantha, en yabyum avec sa shakti qui tient kapala et karttrika. Les deux divinités dansent sur un pied posé sur un corps humain allongé sur le socle lotiforme. Avec une inscription au revers du socle.

H. 13,5 cm

西藏 十七世纪 大力金刚铜像

600 / 800 €



287

SINO-TIBET
XX^E SIÈCLE.

Statuette en alliage de cuivre doré représentant le dieu Manjusri assis en méditation sur un lotus, brandissant l'épée dans la main droite, le livre pustaka sur un lotus à hauteur de l'épaule gauche. Base scellée.

Haut. 14 cm.

西藏二十世纪 铜鎏金文殊菩萨像

600 / 800 €



288

SINO-TIBET

XVIII^e-DÉBUT XIX^e SIÈCLE

Sujet en bronze partiellement doré représentant la Tara verte, assise en lalitasana sur un socle lotiforme, le pied droit posé sur un lotus épanoui, une main en vitarka mudra, geste de l'argumentation, l'autre en varada mudra, geste du don. Ses cheveux, coiffés en un haut chignon, sont enserrés dans une couronne à cinq fleurons. (Usures de la dorure, manques des incrustations)

H. 18 cm

Provenance: Collection privée de Monsieur E.W qui a commercé avec l'Orient et l'Extrême orient dans les années 1930.

铜鑲金绿度母像

3 500 / 4 000 €



289

289
TIBET
XVIII^E SIÈCLE

Petit thangka sur textile, peint à l'or et rehauts de couleurs sur fond noir, représentant le Yi-dam Hevajra à huit têtes, seize bras et quatre jambes, en yab-yum avec Vajranairâtmyâ, dansant et piétinant les quatre mâra, chacune de ses seize mains tenant un kapala contenant divers symboles. Le dieu est entouré par Chakrasamvara, Vajrapani et trois Begtse. (Pliure)

Dim. 29,5 x 28,5 cm

Provenance : Ancienne collection Jean-Claude Moreau-Gobard.

出处：法国著名亚洲艺术鉴定专家 旧藏
西藏 18世纪 八头十六臂金刚唐卡

800 / 1 000 €



290

290
TIBET
XVIII^E-XIX^E SIÈCLE

Deux cuillères rituelles en bois sculpté, le récipient de lune inscrit dans un carré orné de pétales de lotus et motifs stylisés ouvrant sur un canal à décor de conques. L'autre récipient en forme de yoni. Les manches sculptés de vases stylisés à leurs extrémités. (Petits manques, fente, usures)

L. 69.5 et 67 cm

Provenance : Ancienne collection Jean-Claude Moreau-Gobard

西藏十八-十九世纪 莲花纹木勺两支

400 / 500 €



291

291

TIBET

XVIII^e-DÉBUT XIX^e SIÈCLE

Thangka en polychromie et rehauts dorés sur toile, représentant Vasudhara, déesse de l'abondance et de la prospérité, assise en lalitasana sur un lotus, la main gauche levée en vitarka mudra, la droite, sur le genou, tenant le vase kalasa. Adossée à une auréole et environnée de fleurs, elle domine deux autres représentations d'elle-même en partie basse. Avec son montage de soie. (Usures, craquelures)

Dim. 43,5 x 31,5 cm

西藏 十八-十九世纪初 财续佛母唐卡

800 / 1 000 €



292

292

NÉPAL

DÉBUT XX^e SIÈCLE

Thangka en couleurs sur toile représentant le dieu Ganesha sous sa forme tantrique, à douze bras tenant ses attributs, dansant sur un pied posé sur le rat. Il est entouré de divinités dans un paysage de montagnes verdoyantes. (Encadré sous verre)

Dim. A vue : 48 x 68 cm

尼泊尔 二十世纪 象头神唐卡

300 / 400 €



293



294



295

293

THAÏLANDE

STYLE CHIANG SAEN-LAO

Tête de bouddha en bronze de patine brune, le visage laqué or, les yeux mi-clos. Les oreilles aux longs lobes, les cheveux coiffés en boucles serrées surmontées de l'ushnisha qui recevait une flamme amovible.

(Manque la flamme, usure de la dorure, petit accident au lobe de l'oreille droite).

H. 15,5 cm

Provenance: Ancienne Collection Jean-Claude Moreau-Gobard

泰国 漆金铜佛头

出处: 法国著名亚洲艺术鉴定专家 Jean-Claude Moreau-Gobard 旧藏

1 700 / 2 000 €

294

THAÏLANDE

DANS LE STYLE SUKHOTHAI XVI^E SIÈCLE,

Bouddha en bronze de patine verte et brune assis en méditation sur une base ajourée de félins et éléphants, ses mains faisant le geste de la prise de la terre à témoin, Bhumisparsha Mudra. Les cheveux coiffés en boucles serrées surmontées de l'ushnisha flammée.

(Traces d'oxydation terreuse, manque le lobe de l'oreille gauche)

H. 21 cm

Provenance: Ancienne Collection Jean-Claude Moreau-Gobard

泰国十六世纪 铜佛坐像

出处: 法国著名亚洲艺术鉴定专家 Jean-Claude Moreau-Gobard 旧藏

1 200 / 1 500 €

295

THAÏLANDE

XVII^E SIÈCLE

Tête de bouddha en bronze, les yeux mi-clos et esquissant un léger sourire, la coiffe surmontée de la flamme.

H. 20,5 cm

(Manque à l'oreille gauche)

泰国十七世纪 铜佛头

500 / 700 €

296

SIAM

PÉRIODE RATANAKOSIN, FIN XIX^E SIÈCLE

Sujet en bronze laqué or représentant le Bouddha assis en méditation sur un haut socle à étages, couronné d'une coiffe d'où s'élève une haute pointe symbolisant l'ushnisha flammée.

H. 41 cm

泰国 十九世纪末 铜漆金佛像

1 000 / 1 200 €



296



297

297

INDONÉSIE

XVIII^E-XIX^E SIÈCLE

Poignée de kris en corne de rhinocéros, sculptée d'un petit personnage protégé par un oiseau fantastique.

H. 12 cm

Poids : 90 gr

印度尼西亚 十八-十九世纪 角剑柄

3 000 / 4 000 €



298

BIRMANIE

FIN XVIII^E SIÈCLE

Grand bouddha allongé en parinirvana, en bois sculpté et doré, vêtu d'une robe incrustée de verroteries reprenant la forme de motifs floraux stylisés.

L. 85 cm

Provenance: Compagnie de la Chine et des Indes
le 11 juin 1971

缅甸十八世纪末 木漆金佛像

400 / 500 €





299

GANDHARA

ART GRÉCO-BOUDDHIQUE DU GANDHARA,
II^E-IV^E SIÈCLE APRÈS J.-C.

Sujet en schiste gris-bleu de patine beige clair, représentant un bodhisattva debout, auréolé, paré de bijoux et drapé dans ses vêtements laissant l'épaule droite et le torse dénudé, ses cheveux relevés au-dessus de la tête et retombant en mèches ondulés. Il tient un vase à eau lustrale dans la main droite.

(Manque l'avant-bras droit, la partie inférieure des jambes et un fragment d'aureole).

H. 49 cm

二-四世紀 石雕健陀羅

4 000 / 6 000 €



300

ART KHMER

XIII^e SIÈCLE

Tête de divinité en grès gris, le front ceint d'un diadème orfévrie noué à l'arrière de la tête, les cheveux coiffés en un chignon pyramidal.

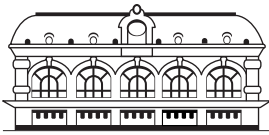
(Socle accidenté)

Provenance: Compagnie française de l'Orient et de la Chine vers 1970.

高棉艺术 十三世纪 砂岩石头像

3 000 / 4 000 €





Claude AGUTTES Commissaire-Preneur

AGUTTES SAS (S.V.V. 2002-209)

www.aguttes.com

AGUTTES NEUILLY

164 bis, avenue Charles de Gaulle
92200 Neuilly-sur-Seine
Tél. : + 33 1 47 45 55 55
Fax : + 33 1 47 45 54 31

AGUTTES LYON-BROTTEAUX

13 bis, place Jules Ferry
69006 Lyon
Tél. : + 33 4 37 24 24 24

PRÉSIDENT

Claude Aguttes

DIRECTEURS ASSOCIÉS

Hugues de Chabannes
Philippe Dupré la Tour
Charlotte Reynier-Aguttes

ASSOCIÉS

Séverine Luneau
Sophie Perrine
Valérienne Pace

COMMISSAIRE-PRISEUR JUDICIAIRE ET HABILITÉ

Claude Aguttes
clauda@aguttes.com
Collaboratrice Claude Aguttes :
Philippe de Clermont-Tonnerre
01 47 45 93 08
clermont-tonnerre@aguttes.com

COMMISSAIRES-PRISEURS HABILITÉS

Claude Aguttes, Séverine Luneau,
Sophie Perrine, Agathe Thomas

INVENTAIRES ET PARTAGES

Neuilly
Séverine Luneau
01 41 92 06 46
luneau@aguttes.com
Sophie Perrine
01 41 92 06 44
perrine@aguttes.com

Lyon
Agathe Thomas
04 37 24 24 29
thomas@aguttes.com

Si un client estime ne pas avoir reçu de réponse satisfaisante, il lui est conseillé de contacter directement, et en priorité, le responsable du département concerné.

En l'absence de réponse dans le délai prévu, il peut alors solliciter le service clients à l'adresse serviceclients@aguttes.com, ce service est rattaché à la Direction Qualité de la SVV Aguttes

DÉPARTEMENTS D'ART

ARTS D'ASIE

Johanna Blancard de Léry
01 47 45 00 90
delery@aguttes.com

Avec la collaboration à Lyon de :
Agathe Thomas
04 37 24 24 29
thomas@aguttes.com

AUTOMOBILES DE COLLECTION AUTOMOBILIA

Gautier Rossignol
01 47 45 93 01
06 16 91 42 28
rossignol@aguttes.com

Avec la collaboration à Neuilly de :
Clément Papin
papin@aguttes.com
à Lyon de :
Paul-Émile Coignet
coignet@aguttes.com

BIJOUX - HORLOGERIE

Philippe Dupré la Tour
01 41 92 06 42
duprelatour@aguttes.com

Avec la collaboration à Neuilly de :
Adeline Juguet
01 41 92 06 47
juguet@aguttes.com

à Lyon de :
Agathe Thomas
04 37 24 24 29
thomas@aguttes.com

LIVRES ANCIENS ET MODERNES, AFFICHES, MANUSCRITS & AUTOGRAPHES

Neuilly
Sophie Perrine
01 41 92 06 44
perrine@aguttes.com

Lyon
Valérienne Pace
04 37 24 24 28
pace@aguttes.com

RESPONSABLE DÉVELOPPEMENT

Maximilien Aguttes
maximilien@aguttes.com

COMPTABILITÉ

Isabelle Mateus

STOCK

Alain Dranguet
dranguet@aguttes.com

DESIGN XX^e SIÈCLE

Expert
Romain Coulet

Assisté de :
Philippe de Clermont-Tonnerre
01 47 45 93 08
design@aguttes.com

Avec la collaboration à Lyon de :
Agathe Thomas
04 37 24 24 29
thomas@aguttes.com

LES COLLECTIONS ARISTOPHIL

Sophie Perrine
01 41 92 06 44
perrine@aguttes.com

Avec la collaboration de :
Maud Vignon
01 47 45 91 59
vignon@aguttes.com

Administration
Marie du Boucher
duboucher@aguttes.com
Quiterie Bariéty
bariety@aguttes.com
Pauline Chérel
cherel@aguttes.com

MOBILIER ET OBJETS D'ART TABLEAUX ANCIENS ARGENTERIE

Neuilly
Séverine Luneau
01 41 92 06 46
luneau@aguttes.com

Lyon
Valérienne Pace
04 37 24 24 28
pace@aguttes.com

Administration
Elodie Beriola
beriola@aguttes.com
Jade Bouilhac
bouilhac@aguttes.com

MODE & BAGAGERIE

Adeline Juguet
01 41 92 06 47
juguet@aguttes.com

FACTURATION ACHETEURS

Neuilly
Chloé Doré
01 41 92 06 41
dore@aguttes.com

Lyon
Jade Bouilhac
04 37 24 24 26
bouilhac@aguttes.com

TABLEAUX XIX^e IMPRESSIONNISTES & MODERNES ÉCOLES ÉTRANGÈRES DONT PEINTRES D'ASIE ART CONTEMPORAIN

Charlotte Reynier-Aguttes
01 41 92 06 49
reynier@aguttes.com

Avec la collaboration à Lyon de :
Valérienne Pace
04 37 24 24 28
pace@aguttes.com

en Art Contemporain de :
Ophélie Guillerot
01 47 45 93 02
guillerot@aguttes.com

Administration
Elise Fontaine
fontaine@aguttes.com
Jade Bouilhac
bouilhac@aguttes.com

VINS & SPIRITUEUX

Neuilly
Pierre-Luc Nourry
01 47 45 91 50
nourry@aguttes.com

Lyon
Valérienne Pace
04 37 24 24 28
pace@aguttes.com

VENTE ONLINE

online.aguttes.com
Pierre-Luc Nourry
01 47 45 91 50
online@aguttes.com
Jade Bouilhac
04 37 24 24 26

COMMUNICATION

Sébastien Fernandes
01 47 45 93 05
fernandes@aguttes.com

Avec la collaboration de
Philippe Le Roux
Manon Delaporte
Ségolène Rateau

Photographes sur cette vente
Rodolphe Alepuz, Yann Girault

BIJOUX

Prochaines ventes
Jeudi 13 décembre 2018 - Neuilly-sur-Seine
Mardi 18 décembre 2018 - Lyon-Brotteaux



Ventes en préparation
Printemps 2019
Neuilly-sur-Seine - Lyon-Brotteaux

Nous recherchons des lots pour ces ventes
Expertises gratuites sur photos ou sur rendez-vous

Suzanne BERPERRON
45 000 / 60 000 €

Contact Lyon
Agathe Thomas
+33 4 37 24 24 29
thomas@aguttes.com

Catalogues visibles sur www.aguttes.com

Expert
Philippine Dupré La Tour
+33 1 41 92 06 42
duprelatour@aguttes.com

CONDITIONS GÉNÉRALES DE VENTE

La vente sera faite au comptant et conduite en Euros.

Les acquéreurs paieront, en sus des enchères, des frais de 25 % HT soit 30 % TTC jusqu'à 150 000€, puis 23% HT soit 27.6% TTC au-delà.

Attention :

- + Lots faisant partie d'un vente judiciaire suite à une ordonnance du TGI honoraires acheteurs : 14.40 % TTC
- o Lots dans lesquels la SVV ou un de ses partenaires ont des intérêts financiers.
- * Lots en importation temporaire et soumis à des frais de 5,5 % à la charge de l'acquéreur en sus des frais de vente et du prix d'adjudication.
- # Lots visibles uniquement sur rendez-vous
- ~ Lot fabriqué à partir de matériaux provenant d'espèces animales. Des restrictions à l'importation sont à prévoir.

Le législateur impose des règles strictes pour l'utilisation commerciale des espèces d'animaux inertes. La réglementation internationale du 3 Mars 1973 (CITES) impose pour les différentes annexes une corrélation entre le spécimen et le document prouvant l'origine licite. Ce règlement retranscrit en droit Communautaire Européen (Annexes A/B/C) dans le Règle 338/97 du 9/12/1996 permet l'utilisation commerciale des spécimens réglementés (CITES) sous réserve de présentation de documents prouvant l'origine licite ; ces documents pour cette variation sont les suivants :

- **Pour l'Annexe A** : C/C fourni reprenant l'historique du spécimen (pour les spécimens récents)

- **Pour l'Annexe B** : Les spécimens aviens sont soit bagués soit transpondés et sont accompagnés de documents d'origine licite. Le bordereau d'adjudication de cette vacation doit être conservé car il reprend l'historique de chaque spécimen. Pour les spécimens récents protégés repris au Code de l'Environnement Français, ils sont tous nés et élevés en captivité et bénéficient du cas dérogatoire de l'AM du 14/07/2006. Ils peuvent de ce fait être utilisés commercialement au vu de la traçabilité entre le spécimen et les documents justificatifs d'origine licite. Les autres spécimens bénéficiant de datation antérieure au régime d'application (AM du 21/07/2015) peuvent de ce fait être utilisés commercialement.

Pour les spécimens antérieurs à 1947 présents sur cette vacation, ils bénéficient du cas dérogatoire du Règle 338/97 du 9/12/1996 en son article 2 m permettant leur utilisation commerciale. En revanche, pour la sortie de l'UE de ces spécimens un Cites pré-convention est nécessaire. Pour les spécimens d'espèce chassables (CH) du continent Européen et autres, l'utilisation commerciale est permise sous certaines conditions. Pour les espèces dites domestiques (D) présentes dans cette vacation, l'utilisation commerciale est libre. Pour les spécimens anciens dits pré-convention (avant 1975) ils respectent les conditions de l'AM du 23/12/2011 et de ce fait, peuvent être utilisés commercialement. Les autres spécimens de cette vacation ne sont pas soumis à la réglementation (NR) et sont libres de toutes utilisations commerciales. Le bordereau d'adjudication servira de document justificatif d'origine licite. Pour une sortie de l'UE, concernant les Annexes I/A, II/B et III/C un CITES de réexport sera nécessaire, celui-ci étant à la charge du futur acquéreur.

GARANTIES

Conformément à la loi, les indications portées au catalogue engagent la responsabilité de la SAS Claude Aguttes et de son expert, compte tenu des rectifications annoncées au moment de la présentation de l'objet portées au procès-verbal de la vente. Les attributions ont été établies compte tenu des connaissances scientifiques et artistiques à la date de la vente.

L'ordre du catalogue sera suivi.

Une exposition préalable permettant aux acquéreurs de se rendre compte de l'état des biens mis en vente, il ne sera admis aucune réclamation une fois l'adjudication prononcée. Les reproductions au catalogue des œuvres sont aussi fidèles que possible, une différence de coloris ou de tons est néanmoins possible. Les dimensions ne sont données qu'à titre indicatif.

Le texte en français est le texte officiel qui sera retenu en cas de litige. Les descriptions en anglais et les indications de dimensions en inches ne sont données qu'à titre indicatif et ne pourront être à l'origine d'une réclamation.

L'état de conservation des œuvres n'est pas précisé dans le catalogue, les acheteurs sont donc tenus de les examiner personnellement avant la vente. Il ne sera admis aucune réclamation concernant d'éventuelles restaurations une fois l'adjudication prononcée.

Les rapports de conditions demandés à la SAS Claude Aguttes et à l'expert avant la vente sont donnés à titre indicatifs. Ils n'engagent nullement leurs responsabilités et ne pourront être à l'origine d'une réclamation juridique. En aucun cas, ils ne remplacent l'examen personnel de l'œuvre par l'acheteur ou par son représentant.

ENCHERES

Le plus offrant et dernier enchérisseur sera l'adjudicataire.

En cas de double enchère reconnue effective par le Commissaire-priseur, le lot sera remis en vente, tous les amateurs présents pouvant concourir à cette deuxième mise en adjudication. **Important** : Le mode normal pour enchérir consiste à être présent dans la salle de vente. Toutefois, nous acceptons gracieusement de recevoir des enchères par téléphone d'un acquéreur potentiel qui se sera manifesté avant la vente. Notre responsabilité ne

pourra être engagée notamment si la liaison téléphonique n'est pas établie, est établie tardivement, ou en cas d'erreur ou omissions relatives à la réception des enchères par téléphone.

Nous acceptons gracieusement les ordres d'enchérir qui ont été transmis. Nous n'engageons pas notre responsabilité notamment en cas d'erreur ou d'omission de l'ordre écrit.

En portant une enchère, les enchérisseurs assument la responsabilité personnelle de régler le prix d'adjudication, augmenté des frais à la charge de l'acheteur et de tous impôts ou taxes exigibles. Sauf convention écrite avec la SAS Claude Aguttes, préalable à la vente, mentionnant que l'enchérisseur agit comme mandataire d'un tiers identifié et agréé par la SAS Claude Aguttes, l'enchérisseur est réputé agir en son nom propre. Nous rappelons à nos vendeurs qu'il est interdit d'enchérir directement sur les lots leur appartenant.

RETRAIT DES ACHATS

Les lots qui n'auraient pas été délivrés le jour de la vente, seront à enlever sur rendez-vous, une fois le paiement encaissé, à l'Hôtel des Ventes de Neuilly.

Contact pour le rendez-vous de retrait :

Chloé Doré, dore@aguttes.com, + 33 1 41 92 06 41.

Il est conseillé aux adjudicataires de procéder à un enlèvement de leurs lots dans les meilleurs délais afin d'éviter les frais de magasinage qui sont à leur charge.

Le magasinage n'entraîne pas la responsabilité du Commissaire-Preneur ni de l'expert à quelque titre que ce soit.

Dès l'adjudication, l'objet sera sous l'entière responsabilité de l'adjudicataire. L'acquéreur sera lui-même chargé de faire assurer ses acquisitions, et la SAS Claude Aguttes décline toute responsabilité quant aux dommages que l'objet pourrait encourir, et ceci dès l'adjudication prononcée.

Les lots seront délivrés à l'acquéreur en personne ou au tiers qu'il aura désigné et à qui il aura confié une procuration originale et une copie de sa pièce d'identité.

Les formalités d'exportations (demandes de certificat pour un bien culturel, licence d'exportation) des lots assujettis sont du ressort de l'acquéreur et peuvent requérir un délai de 2 à 3 mois. L'étude est à la disposition de ses acheteurs pour l'orienter dans ces démarches ou pour transmettre les demandes à la Direction des Musées de France.

REGLEMENT DES ACHATS

Nous recommandons vivement aux acheteurs de nous régler par carte bancaire ou par virement bancaire.

Conformément à l'article L.321-14 du code du commerce, un bien adjudgé ne peut être délivré à l'acheteur que lorsque la société en a perçu le prix ou lorsque toute garantie lui a été donnée sur le paiement du prix par l'acquéreur.

Moyens de paiement légaux acceptés par la comptabilité :

- Espèces : (article L.112-6 ; article L.112-8 et article L.112-8 al 2 du code monétaire et financier)

- Jusqu'à 1 000 €

- Ou jusqu'à 15 000 € pour les particuliers qui ont leur domicile fiscal à l'étranger (sur présentation de passeport)

- Paiement en ligne sur (jusqu'à 3 000 €)

<http://www.aguttes.com/paiement/index.jsp>

- Virement : Du montant exact de la facture (les frais bancaires ne sont pas à la charge de l'étude) provenant du compte de l'acheteur et indiquant le numéro de la facture.

<p>Banque de Neuflyze, 3 avenue Hoche 75008 Titulaire du compte : Claude AGUTTES SAS Code Banque 30788 – Code guichet 00900 N° compte 02058690002 – Clé RIB 23 IBAN FR76 3078 8009 0002 0586 9000 223 – BIC NSMBFRPPXXX</p>

- Carte bancaire (sauf American Express et carte à distance)

- Chèque : (Si aucun autre moyen de paiement n'est possible)

- Sur présentation de deux pièces d'identité

- Aucun délai d'encaissement n'est accepté en cas de paiement par chèque

- La délivrance ne sera possible que vingt jours après le paiement

- Les chèques étrangers ne sont pas acceptés

COMPÉTENCES LÉGISLATIVE ET JURIDICTIONNELLE

Conformément à la loi, il est précisé que toutes les actions en responsabilité civile engagées à l'occasion des prises et des ventes volontaires et judiciaires de meuble aux enchères publiques se prescrivent par cinq ans à compter de l'adjudication ou de la prise. La loi française seule régit les présentes conditions générales d'achat. Toute contestation relative à leur existence, leur validité, leur opposabilité à tout enchérisseur et acquéreur, et à leur exécution sera tranchée par le tribunal compétent du ressort de Paris (France).

CONDITIONS OF SALE

Purchased lots will become available only after full payment has been made. The sale will be conducted in Euros. In addition to the hammer price, the buyer agrees to pay a buyer's premium along with any applicable value added tax.

From 1 to 150 000 € the buyer's premium is 25% + VAT amounting to 30% (all taxes included). Over 150 001 €: 23% + VAT amounting to 27.6% (all taxes included).

NB :

- + Auction by order of the court further to a prescription of the court, buyers fees 14,40% VTA included.
- ° Lots on which the auction house or its partners have a financial interest
- * Lots in temporary importation and subject to a 5,5 % fee in addition to the regular buyer's fees stated earlier..
- # An appointment is required to see the piece
- ~ This lot contains animal materials. Import restrictions are to be expected and must be considered.

The legislator imposes strict rules for the commercial use of inert animal species. The international regulations of March 3, 1973 (CITES) requires for different annexes a correlation between the specimen and the documentation proving the origins to be lawful. This regulation transcribed in European Community law (Annexes A/B/C) in Rule 338/97 of 9/12/1996 permits commercial use of regulated specimens (CITES) upon presentation of documentation proving lawful origin; these documents for this variation are as follows:

- **For Annex A :** C/C provided outlining the specimen's history (for specimens of recent date)
- **For Annex B :** Bird specimens are either banded or equipped with transponders, and are accompanied by documents of licit origin. The auction's sale record must be conserved as it contains the complete history of every specimen.

All cases concerning specimens of recent date that are protected under the French Environmental Code and which were born and raised in captivity are permitted by the derogation clause AM of 14/07/2006. As such, they can be used commercially provided traceability between the specimen and the documentation proving licit origins. Other specimen cases dating prior to clause AM of 21/07/2015 can, due to this fact, be used commercially. Specimens dating before 1947 included in this auction sale benefit from clause 2M of the derogatory Rule 228/97 of 9/12/1996, permitting their use for trade. However, exporting them outside of the EU them requires a pre-CITES Convention agreement.

For huntable species of the European continent and elsewhere, commercial use is allowed under certain conditions. Domesticated species (D) included in this auction sale are free for trade. Old specimens from before the Convention (i.e. before 1975) comply with the conditions of the AM of 23/12/2011 and, as such, are free for trade.

The other specimens in this auction sale are not subject to NR regulations and are free for commercial use and trade. The auction record will substantiate their licit origin.

To leave the EU, with regards to the Annexes I/A, II/B et III/C, a CITES re-export document at the expense of the acquirer will be necessary.

GUARANTEES

The SAS Claude Aguttes is bound by the indications stated in the catalogue, modified only by announcements made at the time of the sale noted in the legal records thereof.

Attributions were made according to scientific and artistic knowledge at the time of the auction.

An exhibition prior to the sale permits buyers to establish the conditions of the works offered for sale and no claims will be

accepted after the hammer has fallen. Some difference may appear between the original work and its illustration, there will be no claims in such matter. The dimensions are given only as an indication.

The condition of the works is not specified in the catalogue, buyers are required to study them personally. No requests will be accepted concerning restorations once the hammer has fallen.

Any condition report requested from SAS Claude Aguttes and the expert before the sale is provided as an indication only.

It shall by no means incur their liability may not constitute a basis for legal claim after the sale. It cannot replace a personal examination of the work by the buyer or his representative.

BIDS

The highest and final bidder will be the purchaser.

Should the auctioneer recognise two simultaneous bids on one lot, the lot will be put up for sale again and all those present in the saleroom may participate in this second opportunity to bid.

Important : Bidding is typically conducted in the auction house. However, we may graciously accept telephone bids from potential buyers who have made the request.

We bear no responsibility whatsoever in the case of uncompleted calls made too late and/or technical difficulties with the telephone. We also accept absentee bids submitted prior to the sale. Aguttes won't be held responsible in case of errors and omissions with the execution

of the written bids. We reserve the right to accept or deny any requests for telephone or absentee bidding.

In carrying a bid, bidders assume their personal responsibility to pay the hammer price as well as all buyer's fees and taxes chargeable to the buyer. Unless a written agreement established with Claude AGUTTES SAS, prerequisite to the sale, mentioning that the bidder acts as a representative of a third party approved by Claude AGUTTES SAS, the bidder is deemed to act in his or her own name.

We remind our sellers that bidding on their own items is forbidden.

COLLECTION OF PURCHASES

The lots not claimed on the day of the auction, can be retrieved at the Hôtel des Ventes de Neuilly by appointment

You can contact Chloé Doré, dore@aguttes.com, + 33 1 41 92 06 41

in order to organize the collection

Buyers are advised to collect successful lots as soon as possible to avoid handling and storage costs which may be incurred at their expense.

The auctioneer is not responsible for the storage of purchased lots. If payment is made by wire transfer, lots may not be withdrawn until the payment has been cleared, foreign cheques are not accepted.

From the moment the hammer falls, sold items will become the exclusive responsibility of the buyer. The buyer will be solely responsible for the insurance, L'Hôtel des Ventes de Neuilly assumes no liability for any damage to items which may occur after the hammer falls.

The purchased lots will be delivered to the buyer in person. Should the buyer wish to have his/her lot delivered to a third party the person must have a letter of authorization along with a photocopy of the identity card of the buyer.

Export formalities can take 2 or 3 months to process and are within buyer's province. Please contact the Hôtel des ventes de Neuilly if you need more information concerning this particular matter.

PAYMENT

We recommend that buyers pay by credit card or electronic bank transfer.

In compliance with Article L.321-14 of French commercial law, a property sold at auction can be delivered to the buyer only once the auction firm has received payment or complete guarantee of payment.

Legally accepted means of payment include:

- Cash (article L.112-6, L.112-8 and Article Article L.112-8 paragraph 2 of the Monetary and Financial Code)
- max. 1 000 €
- max. 15 000 € for private individuals who have their tax domicile abroad (upon presentation of a valid passport)
- Payment on line (max 3 000 €)

<http://www.aguttes.com/paiement/index.jsp>

- Electronic bank transfer

The exact amount of the invoice from the buyer's account and indicating the invoice number. (Note: Bank charges are the buyer's responsibility.)

Banque de Neuflyze, 3 avenue Hoche 75008
Titulaire du compte : Claude AGUTTES SAS
Code Banque 30788 – Code guichet 00900
N° compte 02058690002 – Clé RIB 23
IBAN FR76 3078 8009 0002 0586 9000 223 –
BIC NSMBFRPPXXX

- Credit cards (except American Express and distance payment)
- Cheque (if no other means of payment is possible)
- Upon presentation of two pieces of identification
- **Important: Delivery is possible after 20 days**
- Cheques will be deposited immediately. No delays will be accepted.
- Payment with foreign cheques will not be accepted.

LAW AND JURISDICTION

In accordance with the law, it is added that all actions in public liability instituted on the occasion of valuation and of voluntary and court-ordered auction sales are barred at the end of five years from the hammer price or valuation. These Conditions of purchase are governed by French law exclusively. Any dispute relating to their existence, their validity and their binding effect on any bidder or buyer shall be submitted to the exclusive jurisdiction of the Courts of France.

L'ASIE À L'HONNEUR

Les résultats remarquables, qui se succèdent au fil des ventes Aguttes depuis quelques années sur ce secteur, démontrent notre capacité à enregistrer à Paris les enchères des plus grands collectionneurs internationaux.



SANYU
Adjugé 8,8 millions d'€



CHINE XX^e siècle. Vase d'applique
Adjugé 70 200 €



LE PHO
Adjugé 471 750 €



CHINE XX^e siècle. Grand corail
Adjugé 6 240 €



HOANG TICH-CHU
NGUYEN TIEN-CHUNG
Adjugé 226 900 €



NAM SON
Adjugé 565 040 €
Record mondial



CHINE 1752. Important rouleau
commandé par l'Empereur QIANLONG (détail)
Adjugé 1 530 000 €



VIETNAM 1^{ère} moitié du XX^e. Rare
robe de style impérial (détail)
Adjugé 65 000 €



TRAN VAN CAN
Adjugé 297 080 €
Record mondial



Arts d'Asie

Johanna Blancard de Léry
01 47 45 00 90
06 72 49 69 34
delery@aguttes.com

Contact Lyon : Agathe Thomas



Peintres d'Asie

Charlotte Reynier-Aguttes
01 41 92 06 49
06 63 58 21 82
reynier@aguttes.com

Contact Lyon : Valérienne Pace

8 VENTES PAR AN
Drouot, Neuilly, Lyon

**Estimations gratuites
& confidentielles de vos œuvres
sur photos ou sur rendez-vous**

Aguttes Neuilly : 164 bis av. Ch. de Gaulle, 92200 Neuilly-sur-Seine
Aguttes Lyon-Brotteaux : 13 bis place Jules Ferry, 69006 Lyon

🐦 📷 📱 | Likez, commentez, réagissez avec #aguttes

1^{ère} MAISON DE VENTE AUX ENCHÈRES SUR LE MARCHÉ DES PEINTRES D'ASIE DU XX^e EN FRANCE
ET DÉTENTEURS DE NOMBREUX RECORDS MONDIAUX







AGUTTES

Hôtel des Ventes de Neuilly - 164 bis, av Ch. de Gaulle - 92200 Neuilly-sur-Seine - Tél. : 01 47 45 55 55
Hôtel des Ventes de Lyon-Brotteaux - 13 bis, place Jules Ferry - 69006 Lyon - Tél. : 04 37 24 24 24