

AGUTTES

ARCHÉOLOGIE - ART D'ASIE



Lundi 24 octobre 2016 à 15h30
Drouot-Richelieu





RESPONSABLES DU DÉPARTEMENT



Sophie Perrine
Commissaire-priseur à Neuilly-sur-Seine
+ 33 (0)1 41 92 06 44
perrine@aguttes.com



Agathe Thomas
Commissaire-priseur à Lyon
+33 (0)4 37 24 24 29
thomas@aguttes.com

EXPERTS

ARCHÉOLOGIE

(lots 100 à 132)
Alexandre Aspa
alexandre.aspa@gmail.com
06 52 82 28 81

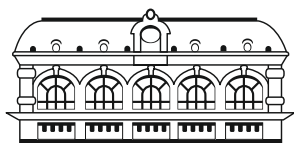
ARTS D'ASIE

(lots 133 à 220 et lot 255)
Véronique Prévot
veroniqueprevot.auction@gmail.com
06 25 68 48 46

(lots 221 à 264 sauf 255)
Vincent L'Herrou
galerietheoreme@club-internet.fr
06 07 11 42 84

Aguttes met à votre disposition Mademoiselle Junnan Ma, originaire de Canton, pour toute question en chinois, mandarin et cantonais :
ma@aguttes.com

Aguttes拍卖公司可提供中文服务(普通话及粤语), 请直接联系马俊楠女士
ma@aguttes.com



AGUTTES

Neuilly Drouot Lyon Deauville

ARCHÉOLOGIE ASIE

Lundi 24 octobre 2016 à 15h30
Drouot-Richelieu - Salle 6

Expositions publiques

Drouot-Richelieu - 9 rue Drouot - 75009 Paris

Tél : 01 48 00 20 06

Samedi 22 et dimanche 23 octobre (11h-18h)

Lundi 24 octobre (11h-12h)

*Important : Les conditions de vente sont visibles en fin de catalogue
Nous attirons votre attention sur les lots suivis de +, π, f, #, ~ pour lesquels
s'appliquent des conditions particulières décrites en fin de catalogue.*

*Compte-tenu de leur ancienneté, les objets décrits ci-après, ont pu subir des
restaurations d'usage. Seuls les restaurations et manques importants
seront signalés.*

Catalogue et résultats visibles sur www.aguttes.com

Vente en live sur www.drouotlive.com

DrouotLIVE INDOOR   

Hôtel des Ventes de Neuilly

164 bis, avenue Charles de Gaulle

92200 Neuilly-sur-Seine

Tél. : 01 47 45 55 55

Fax : 01 47 45 54 31

Claude Aguttes
Commissaire-Priseur

AGUTTES SAS (S.V.V. 2002-209)

www.aguttes.com

Hôtel des ventes de Lyon Brotteaux

13 bis, place Jules Ferry

69006 Lyon

Tél. : 04 37 24 24 24

Fax : 04 37 24 24 25



ARCHÉOLOGIE

Lots 100 à 130





100



102



101



104

103

105

100
EGYPTE - XXV^e-XXX^e Dynastie, dans la tradition des masques de la XVIII^e Dynastie
Masque aux traits souriants

Les représentations en plâtre et stuc sont, aujourd'hui, rares proportionnellement aux productions de masques en bois. Stuc, toile et Chaux a couverte de pigments jaunes, bleus et noirs
H : 24,5 cm

1 800 / 2 000 €

103
EGYPTE - Nouvel Empire, XI^e-XX^e dynastie
Beau collier de perles

variées en faïence et pâte de verre.
Long. : 84 cm

150 / 250 €

101
EGYPTE - Basse Epoque (664 - 332 av. J.-C.)
Bel ensemble de 5 oushebti

dont un épigraphe. Faïence. On y ajoute un ensemble de pointes de flèches.

400 / 500 €

104
Art romain - II^e-III^e siècle. ap. J.-C.
Belle paire de boucles d'oreille

à digitations reprenant des modèles hellénistiques.

Or.
H : 4,5 cm

550 / 650 €

102
EGYPTE - Fin du III^e mill. av. J.-C.
Pyxide

coupe aplatie à petit col étriqué et lèvres plate recevant un couvercle.

Calcite, cassés collés, restauration à la lèvre

Diam. : 13 cm

800 / 1 200 €

105
EGYPTE - Nouvel Empire ou plus tardif
Beau pilier djed

Jaspe.
H : 3 cm

300 / 400 €

106

Ort. antique, seconde moitié du II^e mil. av. J.-C.

Astarte

pâte de verre irisée.

Haut. : 7,2 cm.

7 000 / 9 000 €

107

Ort. antique, seconde moitié du II^e mil. av. J.-C.

Astarte

Rare statuette représentant la divinité de manière canonique, callipyge, nue, debout, les mains soutenant sa poitrine, jambes accolées.

Pâte de verre bleue. Manque visible

H : 9,2 cm

8 000 / 10 000 €

Bibl. : Goldstein. Pre-Roman and Early Roman Glass in the Corning Museum of Glass. New York, 1979.



106



107



108
EGYPTE - Epoque Saïte VII^e siècle
av. J.-C.
Déesse Bastet

Déesse des foyers figurée debout, sur un socle rectangulaire, tenant de son bras gauche replié une égide et un panier. Elle est vêtue d'une robe moulante à manches courtes descendant jusqu'aux chevilles et marquées de stries incisées parallèles.
Bronze.
H : 10,6 cm

1 600 / 1 800 €

Provenance : Coll. privée, Paris.
Acquise à l'Hôtel des Ventes Drouot-Richelieu.



109
EGYPTE - Basse Epoque (664-332
av. J.-C.)
Statuette représentant un pharaon

Il est présenté dans l'attitude de la marche apparente. Coiffé du Nemes et vêtu d'un pagne. Cette représentation est assez rare proportionnellement à la quantité des petits bronzes ex-voto de cette période.
Bronze.
H : 7 cm

600 / 800 €

Provenance : Anc. collection particulière,
Ile de France.



110
EGYPTE - XXV^e Dynastie à Epoque
Ptolémaïque
Taureau Apis

L'animal porte sur la tête, entre ses cornes, un disque solaire. Il est en position de marche apparente sur une base rectangulaire. Bronze à importante oxydation recouvrant probablement un décor incisé.
L : 11 cm

400 / 500 €

Bibl. : Matthieu M.E., Dreveegipetskie
miphy. Moscow - Leningrad, 1956.

111
EGYPTE - Basse Epoque (664-332 av. J.-C.)
Fine amulette

représentant la triade osiriaque
H : 2,5 cm
cf. modèle similaire de la collection Boucher de Perthes

200 / 300 €

112
EGYPTE - Basse Epoque (664-332 av. J.-C.)
Ptah pateque et tête d'animal

Faïence glaçurée.
L : 3 et 3,5 cm

180 / 220 €



111



112



113

GRÈCE ou ETRURIE - fin VI^e-V^e siècle av. J.-C.
Rare satyre ithyphallique

La créature mythologique est représentée en mouvement, le genou droit à terre, supportant le corps dont le détail des poils est incisé. Le bras gauche tendu vers l'avant
Bronze de patine verte.

H : 4,7 cm

Manquent le bras droit et l'oreille gauche. Restauration ancienne du pénis.

4 000 / 6 000 €



113

114

GRAND-GRÈCE, APULIE - IV^e siècle av. J.-C.
Lekanis

Le couvercle est orné d'un décor représentant une ménade assise. Le tracé des lignes générales tend à donner une impression de mouvement, en particulier le plissé du vêtement. Cette forme de pyxide était utilisée généralement comme récipient de toilette dans les gynécées. Céramique à figures rouges à rehauts de pigments jaunes et blancs. Cassé collé.
Larg. : 29 cm

1 000 / 1 200 €



114



115

Lot comprenant :

-CHYPRE - fin du VI^e siècle av. JC

Tête de kouros

en calcaire

H : 13 cm

Nombreuse lacunes

Sur un socle en bois

-CHYPRE - Fin du VI^e-début du V^e siècle av. JC

Tête de prêtre ou guerrier

en calcaire

Hauteur: 10 cm

Sur un socle en bois

-CHYPRE - Fin du VI^e-début du V^e siècle av. JC

Buste de prêtre ou guerrier

en calcaire

Hauteur: 10 cm

Sur un socle en bois

900 / 1 500 €



116



116

Lot comprenant :

-VII^e siècle av. JC
Coupe circulaire à anses

à décor de frise sur le col et à l'intérieur
en terre cuite à engobe brun-clair.

H : 5 - L : 17 cm

CHYPRE - Fin VII^e-début VI^e siècle
av. JC

Aryballe de type corinthien

en terre cuite à décor de résille noire

H: 17.5 cm

-Environs 530 av. JC
Amphorette corinthienne

à décor d'une frise de bovidés

Hauteur : 15 cm

-CHYPRE, VI^e siècle av. JC
Vase à bec verseur

Hauteur : 14 cm

manque une petite bélière de suspension

900 / 1 400 €

117

GRAND-GRÈCE - IV-III^e siècle av.

J.-C.

Eros au dauphin

Terre cuite et pigments dont dorure. Il
est rare que ce type de terre cuite ait
conservé l'apprêt permettant de fixer les
pigments. Lacunes et manques visibles.

Long. : 11 cm.

2 000 / 3 000 €



117



118

Art romain, Liban - II^e siècle ap. J.-C.
Rares plaques de sarcophage

Le petit côté, le plus lisible, est orné d'une divinité encadrée d'un décor florale. Les grandes plaques présentent un décor rythmé par des colonnes alternant dauphins, corne d'abondance et autres motifs que l'on retrouve généralement sur cette typologie de sarcophage. Ces éléments décoratifs surmontent une frise de motifs floraux.

Plomb en partie cémenté. Encadrés pour les deux parties latérales.

Long. : 168, 174 et 23 x 25 cm

2 500 / 4 500 €

Bibl. : J. Hajjar, Un Hypogée Romain à Deb'Aal Dans la Région de Tyr (extrait du Bulletin du Musée de Beyrouth), t. XVIII, Beyrouth, Liban ; Maurice Chehab, Sarcophages en Plomb du Musée National Libanais (extrait de la Revue Syria, 193). Paris, 1935.

119

Art grec, fin de l'époque hellénistique,
fin du II^e siècle av. J.-C.

Aphrodite acéphale

La déesse, debout, présente à léger déhanché praxitélien. Elle est vêtue du chiton et de l'himation. Il s'agissait d'un groupe sculpté.

Marbre.

Restaurations

H : 48 cm

10 000 / 12 000 €





120



121



122

120
Epoque romaine.
Fragment, haut relief
Dyonisos une outre dans la main gauche
Marbre à patine brun-clair.
L : 17 cm
500 / 700 €

121
Epoque romaine - III^e-IV^e siècle ap.
J.-C.
Rare marmite
Limès romain.
Terre cuite.
D : 34,5 cm
Restauration
200 / 300€

122
Gaule
Ensemble de deux sigillées
en terre cuite à engobe rouge
D : 14 et 21 cm
50 / 150 €



123

Art romain. I^{er} s. ap. J.-C.

Tête

représentant possiblement Déméter, la mère Terre. Les traits du visage sont bien marqués avec des volumes pouspous, caractéristiques des représentations romaines.

Marbre cristallin blanc, lacunes visibles.

Haut. : 26 cm.

14 000 / 16 000 €





124



125

124
Art romain
Large urne cinéraire
en verre
Manque le couvercle
H : 21,5 cm
Diam. : 18 cm

600 / 800 €

125
Art romain
Grand balsamaire.
Verre irisé.
H : 16 cm

200 / 300 €



126

126
Art romain - I^{er}-V^e siècle ap. J.-C.
Lot de 13 verres antiques
Principalement « unguarium » de type
Tomaso.
Manques et lacunes visibles

200 / 300 €

127
Art romain et byzantin
Lot de 3 verres
irisés antiques dont un vase plastique
janiforme.
H : 9,5 à 11 cm

300 / 500 €



127



128

Art romain, Gaule - I^{er}-III^e siècle ap. J.-C.
Rare représentation de la Déesse Diane
à la biche

Si la sculpture est altérée pour une part, le sujet est rare. Le traitement doux, la posture molle et le geste de tendresse sont des points caractéristiques de la sculpture du I^{er} siècle. Diane est nue, présentée impudique. Un drapé renforce la composition et le lien avec l'animal qu'elle protège.

Marbre. Une patine d'extérieure recouvre le marbre. Une ancienne restauration au niveau du cou, recouvert de la même patine démontre que la sculpture retrouvée il y a plus d'un siècle a été exposée en extérieur à posteriori. Aucun rapprochement ne peut être fait avec les productions de la période classique.

63 x 21 cm

6 000 / 8 000 €

Provenance : Anc. collection anglaise.





129

Art gallo-romain, possiblement IV^e siècle ap. J.-C.
Impressionnante tête monumentale de faune

La bouche entrouverte laissant apparaître les dents du sujet est incontestablement un élément renvoyant à un thème dionysiaque. Le matériau limite la lecture de l'objet représenté de manière très réaliste. Le sculpteur a pris soin de travailler la chevelure et la barbe, d'insister sur l'expressivité du faune avec des détails appuyant sur sa vie de débauche avec une dent manquante et les yeux grands ouverts soulignés par de lourdes poches.

Calcaire.

H : 43 cm

Lacunes visibles

10 000 / 15 000 €



130

Art romain, II^e-IV^e siècle ap. J.-C.

Beau buste de Vesta

Il peut s'agir de la déesse du foyer ou d'une officiante du culte de Vesta.

La chute du drapé plissé rompt avec la raideur du vêtement finement travaillé.

Marbre à cristaux fins.

H : 53 cm

35 000 / 45 000 €

Ref. doc. : 3451 / 07.04.2016



ARTS D'ASIE

Lots 131 à 264





131

131
BORNEO - Dayak
Exceptionnel crâne trophé
à patine lisse brillante. Manque la
mâchoire inférieure. Belle patine
ancienne.
L : 20 cm
4 000 / 6 000 €



132

132
BORNEO - Dayak
Crâne trophée
sculpté de motifs symboliques
végétaux. Belle patine à rehaut de
vernis.
L : 21 cm
1 800 / 2 200



133

PAPOUASIE OCCIDENTALE

Korwar au bouclier

Les korwars sont des représentations d'ancêtres, sculptées au moment de la mort pour servir de réceptacle à l'âme du défunt (cf. Meyer, 1995 : 55). Le korwar est un lien entre le monde des vivants et celui des ancêtres. En effet, ces derniers étaient consultés par leur famille à travers le Korwar à des fins divinatoires ou pour implorer une protection. L'intermédiaire d'un chamane "mon" était indispensable, car lui seul pouvait transmettre les paroles émanant du défunt. Les korwars proviennent de différents groupes habitant l'aire géographique et culturelle de Kepala Burung, dans la Baie de Cenderawasih, province indonésienne de Papouasie.

Bois, textile

Dimensions : 75 x 30 x 20 cm

1 000 / 2 000 €



133



134

134

INDONESIE

Poignard rituel dit Kriss

Le kriss, objet hautement symbolique et sacré incarne le double de son propriétaire. Il renferme son âme et le protège. Il est porté dans le dos lors des cérémonies afin d'empêcher, grâce à ses vertus magiques, les esprits maléfiques d'attaquer par derrière. Le kriss représente une barque (la lame) surmontée d'un personnage (la poignée). Son décor aussi bien que les ondulations de la lame ou la représentation de la poignée sont chargés de sens. Os (quelques fentes), métal et pierres semi-précieuses.

L : 54 cm

400 / 600 €

JAPON



135

135
JAPON
Crabe articulé

Bronze.
L : 18 cm
Manque l'extrémité d'une patte et un oeil

300 / 400 €



136
JAPON
Crapaud au dos bosselé

Bois blond, peinture or pour les yeux.
L : 18,5 cm

250 / 300 €

137
JAPON - période Taisho (1912-1926)
Jubako

ensemble de boîtes laquées, superposées
avec 5 plateaux et 2 couvercles. Signé. La
base est ornée d'un masque et les boîtes
d'un décor floral et végétal.

H : 48 cm.
Fentes à la base

500 / 600 €



137





138

138
JAPON - fin XIX^e-début XX^e siècle
Branche de lotus

se terminant par un bouton. Signature à la base. Il s'agit du fragment d'un groupe sculpté, articulé.

Bronze à patine brune.

H : 43,5 cm

200 / 300 €



139

139
JAPON - période Taisho (1912-1926)
Faucon

aux ailes déployées sur une base (amovible).

Bronze.

H : 53,5 cm

300 / 400 €

140
JAPON
Deux plateaux à bonsaï
en ronce de bois. Belle patine.
Dim : 54 x 33 cm et 41 x 36 cm

220 / 250 €



140





141

141
JAPON - début XX^e siècle
Deux grands plats Imari

avec médaillon orné de fleurs au centre. Alternance de motifs graphiques et végétaux sur le pourtour. Porcelaine.
Diam : 60 cm (un cassé collé)

400 / 600 €

142
JAPON et CHINE
Lot de deux statuettes

un bodhisattva debout nimbé d'une importante mandorle fleurie (Japon). Un dignitaire assis (Chine)
Bois, dorure et laque pour le premier. Bois et polychromie pour le second.

H : 29,5 cm

Lacunes de surface visibles

H : 20,5 cm

Fentes

150 / 250 €



142

143
JAPON - XVIII^e siècle
Ko wakizashi signé NORITSUGU.

Bonji gravé. Structure du sabre : shinogi zukuri, vue de coupe en diamant. Dos (mune) : iori-mune, triangulaire.

Trempe (hamon) : gunome midare-niei.

Grain (hada) : masama-itame.

Pointe (kissaki) : chu-kissaki, droit et équilibré, retour de trempe sur le mune (muneyaki).

Soie d'origine signée NORITSUGU.

Fourreau (saya) : laque neguro, relief laqué rouge; koiguchi, kurigata et kojiri en cuivre laqué noir.

Sageo : soie épaisse, trois couelurs. Tsuba absente.

Fuchi kashira : fer naturel forgé.

Menuki : shishi en cuivre doré au beurre d'or.

Tressage (tsukahimo) : soie noire en tsumami-maki.

Tsuka / same : galuchat naturel.

Habaki : cuivre. Seppa : crénelée, en cuivre au beurre d'or.

Poids lame nue : 620 gr - saya et sageo : 203 gr - tsuka : 100 gr - nagasa : 46,9 cm - nagako : 13,8 cm - saya : 51 cm - H habaki : 3,5 cm

3 800 / 4 200 €



143

144

JAPON - XVIII-XIX^e siècle
Kannon Bosatsu (Guan Yin)

Marque à l'arrière. Le bodhisattva debout sur un socle étagé orné de lotus tient le sceptre ruyi dans la main gauche, en effectuant un geste d'enseignement de la main droite. Le visage rond aux yeux mi-clos est coiffé du petit Amida dans la coiffure. Les plis du voile s'épanouissent sur les épaules. Il porte une longue robe ornée de motifs graphiques sous un épais manteau décoré de fleurs.

Bronze à rehauts de dorure et polychromie.

H: 54 cm

Bon état de conservation à part quelques petits éclats de surface

4 500 / 6 000 €

145

JAPON - Fin XIX^e - début XX^e siècle
Kannon Bosatsu

Le bodhisattva, assis en aisance royale sur un rocher, tient un vase dans la main droite et fait le geste de l'absence de crainte de la main gauche. Le buste nu paré d'un important pectoral perlé et orné en son centre d'une cornaline. Le décor du manteau est constitué de médaillons sur fond de rinceaux végétaux. Bronze et émaux cloisonnés, cornalines.

H : 58 cm

1 200 / 1 500 €



145



144

CORÉE





146
CORÉE - XVI^e - XVII^e siècle
Rare sculpture

en ronde bosse d'un bodhisattva debout sur une base en forme de rochers. Sculpture consacrée. Le personnage est légèrement penché en avant, dans une position de don, accompagnant probablement un Bouddha central, en pendant d'un autre bodhisattva (Trinité bouddhique ?). Son visage relativement enfantin, doux et fin, est paré de boucles d'oreilles et coiffé d'une frange en petites mèches se dessinant sur le front puis d'un haut chignon en forme de boucle. Une longue mèche retombe dans le dos. Les mains sont jointes, laissant s'épanouir les larges manches présentant un élément central mobile. Trois reliquaires rythment l'arrière de la sculpture, au niveau de la chevelure, du haut et du bas du dos. Son vêtement est richement orné de motifs floraux et de plages polychromes et dorées. Bois polychrome et doré.

H : 96 cm

Lacunes et usures visibles

8 000 / 12 000 €



HIMALAYA

147

NEPAL - Début XX^e siècle

Rare ensemble de cinq Tathagatas

Bronze doré.

H : 36 cm - L : 27 cm - P : 19 cm

25 000 / 30 000 €



Les cinq Dhyani Bouddhas sont aussi appelés Jinas (« vainqueurs » ou « conquérants ») et sont considérés comme de grands guérisseurs de l'esprit et de l'âme. Êtres transcendants, ils symbolisent les principes ou forces divines universelles. Ils représentent les divers aspects de la conscience éclairée et sont des guides pour la transformation spirituelle. Chaque Bouddha règne sur une des directions de l'espace et sur un des royaumes cosmiques de l'éther, de l'eau, de la terre, du feu et de l'air. Les Dhyani Bouddhas personnifient également les cinq skandhas, composantes de l'existence cosmique aussi bien que de la personnalité humaine. Ces composantes sont la conscience, la forme, le sentiment, la perception et la volonté.

De plus, chaque Dhyani Bouddha est associé à une couleur spécifique, une mudra (geste de la main), un animal symbolique qui supporte son trône, un symbole sacré et une bija (syllabe-semence). La bija représente l'essence du Dhyani Bouddha. Elle peut s'utiliser avec la syllabe sacrée OM et le nom du Bouddha pour créer un mantra, une série de syllabes mystiques qui ont une signification ésotérique. Les disciples de l'hindouisme et du bouddhisme récitent des mantras pour évoquer le pouvoir et la présence de l'être divin. Dans certaines traditions, les fidèles utilisent les mantras dans leur méditation pour les aider à être un avec la divinité qu'ils invoquent.



Les cinq bouddhas de méditation représentent les aspects du bouddha primordial et les cinq sages permettant de transformer les cinq émotions négatives en énergie positive. Les cinq bouddhas se prêtent à différentes interprétations. Ils sont associés aux cinq éléments et aux cinq directions. Ils évoquent aussi à travers la mudra que fait chacun cinq épisodes de la vie et du culte du Bouddha. Pour les pratiquants, ils indiquent avant tout les cinq voies permettant de transformer les cinq illusions en attitudes positives. Akshobhya est l'inébranlable, tenant le vajra, animal tutélaire : l'éléphant. Il fait le geste de la prise de la terre à témoin et transforme colère et haine en acceptation du mauvais comme du bon. Amoghasiddhi, l'accomplissement

infaillible, tient le double vajra, animal tutélaire : Garuda. Il fait le geste de l'absence de crainte et transforme la jalousie en détermination de mener les choses à bien. Amitabha, la lumière infinie tient le lotus, animal tutélaire : le paon. Il fait le geste de la méditation et transforme l'avidité en amour universel. Ratnasambhava est né du joyau qu'il tient dans ses mains, animal tutélaire : le cheval. Il fait le geste du don et transforme l'orgueil en conscience de l'identité fondamentale des êtres. Vairocana, le radieux; la roue et le lion lui sont associés. Il met naturellement en route la roue de la loi et transforme l'ignorance en vacuité.



148
TIBET - XVIII^e siècle
Amitayus est figuré assis

sur un socle aux lotus, tenant un vase à Amrita dans ses mains positionnées en dhyanamudra. Il porte une tunique monastique dont le plissé s'épanouit sur le socle. Bronze doré, traces de peinture rouge sur le visage.

H : 12 cm.

Scellé

3 000 / 4 000 €



149
TIBET - XV-XVI^e siècle
Milarepa assis en vajrasana

sur un socle orné de lotus, paré de colliers, de bracelets et d'un important pendent d'oreille (le second manque). Son bras droit est levé, une écharpe virevolte autour de lui. Milarépa (qui signifie : Mila, celui qui porte la robe de coton des ascètes) vécut de 1052 à 1135. Il est un des plus célèbres ascètes tibétains, fondateur de l'école de la transmission orale, notamment par le chant. C'est pour cette raison qu'il est figuré portant sa main à l'oreille. Bronze doré.

H : 17,8 cm.

Manque un pendent d'oreilles et le sommet du chignon, quelques petits enfoncements au niveau de la tête

2 500 / 3 500 €



150
TIBET - XVIII^e siècle
Bouddha Shakyamuni

Assis sur un socle au double lotus, faisant le geste de la prise de la terre à témoin.

Alliage de cuivre doré.

H : 30,5 cm - L : 21,7 cm

2 500 / 3 000 €



151

TIBET - XV^e siècle

Lama assis en vajrasana

sur un socle à double lotus. Il est vêtu d'un épais manteau de brocart. Bronze doré .

H : 10,8 cm.

Bon état de conservation. Scellé

4 500 / 5 500 €



152
TIBET - XVII^e siècle
Repoussé représentant un lama assis

faisant le geste de l'enseignement de la main droite. Il est vêtu d'un épais manteau aux bordures incisées de fleurs et dont le plissé retombe sur la base. Le visage aux traits fins, esquisse un sourire, emprunt de douceur et sérénité. Cuivre doré repoussé.

H : 32 cm , L : 31,5 cm.

Tête et bras droit rapportés.

10 000 / 15 000 €

ART DU GANDHARA

153

Art du Gandhara - II-III^e siècle

Sculpture

en très haut relief d'une belle tête féminine à la coiffure ponctuée de fleurs . Une douceur souriante émane de ce visage aux yeux en amandes . La chevelure forme de jolies ondulations sur le front. La taille de cette tête et sa féminité en font une pièce rare.

Terre cuite beige rosé.

Certificat de thermoluminescence attestant la datation.

Haut : 30 cm.

Lacunes visibles.

4 000 / 6 000 €

Provenance: Vente Piasa le 24/10/2007, lot 413. Ex collection Marie José Autrogi, Louveciennes acquise dans les années 1960/1962.



153



154

154

Art du Gandhara - II-III^e siècle

Bodhisattva acéphale

Debout sur une base fleurie, le bodhisattva est vêtu et paré traditionnellement. L'élégance du plissé de la robe monastique est à souligner ainsi que la finesse générale de la pièce. Tous les détails sont soignés, des bijoux aux sandales, également fleuries. Schiste.

H : 42 cm.

Lacunes visibles.

Prov : Collection nantaise.

5 000 / 6 000 €

INDE



155

155

INDE - XII^e siècle

Buste féminin en haut relief

à trois visages coiffés de tiaras perlées.
Un important collier à pendentifs orne le
cou tandis qu'un sautoir se déploie sur
les seins nus.

Grès beige à traces de peinture rose.

H : 31 cm

Erosion fluviale et quelques chocs.

1 500 / 2 000 €

156

INDE - XII^e siècle

Stèle jain

ajourée représentant un tirthankara
debout dans une attitude hiératique,
nimbé de sa mandorle. La stèle est
structurée par une architecture de
pilastres où s'adossent des vyalas.

Grès beige rosé.

Dim. : 41 x 34 cm

Quelques chocs visibles

1 200 / 1 800 €



156

157

INDE - XII^e siècle

Importante stèle sculptée

en haut relief du vingt-troisième
tirthankara jaïn : Parsvanatha, protégé
par les têtes du serpent Naga.

Grès

H : 75 cm

Erosion, lacunes et manques visibles,
collage au sommet

20 000 / 25 000 €

Ex Collection Creutzfeld, Allemagne



157



158

158

INDE - XI^e-XII^e siècle

Belle tête de Tirthankara jaïn

Comme il se doit pour cette iconographie,
le visage aux yeux en amandes et aux
fins sourcils est coiffé de rangées de
boucles et d'un ushnisha.

Grès beige.

H : 21 cm

Lacunes et chocs visibles

1 000 / 1 500 €



159

159
NORD-EST DE L'INDE ou BENGHADESH, Pala - XI-XII^e siècle
Rare stèle bouddhique sculptée

en haut relief de Padmapani assis en lalitasana sur un trône orné de feuilles de lotus.

Pierre dure noire

H : 64 cm.

Bel état de conservation , quelques chocs

25 000 / 30 000 €

Provenance : Collection Creutzfeld, Allemagne

A la base, un vase et des boutons de lotus sont encadrés par une divinité à quatre bras à gauche , dont deux mains jointes et à droite une adorante les mains sur la poitrine. Le bodhisattva accomplit le geste du don montrant la roue de la loi située à l'intérieur de sa main; également présente sous la plante des pieds. De la main gauche, il tient son attribut habituel : le bouton de lotus. Il est vêtu de la robe monastique au plissé mouillé et richement paré. Le visage rond aux yeux mi clos est coiffé d'une haute tiare et du Bouddha Amitaba au centre de la coiffure. De longues mèches bouclées se déploient sur les larges épaules. La scène est encadrée par deux pilastres sommés d'une arcature trilobée dont le centre est ponctué par un kirtimukha . Dans la partie haute , deux porteurs de guirlandes célestes complètent la scène. Padmapani est l'une des divinités les plus populaires du panthéon bouddhique. Son nom signifie «porteur du lotus» et il est l'une des formes du bodhisattva Avalokitesvara. Padmapani a créé l'univers actuel et toutes les choses nées, il incarne le pouvoir de création symbolisé par le lotus. Son célèbre mantra est «Om mani padme hum». La qualité de sculpture de cette stèle autant dans l'architecture que dans le modelé rond et souple, son état de conservation, et son thème iconographique en font une oeuvre rare et de grande qualité.

160
INDE - XVII-XIX^e siècle
Paire de mains de Bouddha.

Bronze doré

L : 11,5 cm

On y joint

INDE, XX^e siècle
Paire de mains de Bouddha.

Alliage à forte teneur en argent.

L : 10,5 cm.

300 / 400 €



160

161
INDE - XI-XII^e siècle
Rare stèle cintrée sculptée

en haut relief d'un Ganesha accompagné de ses deux épouses.
Grès beige rosé.

76 x 47 cm.

Lacunes, manques et chocs visibles, léger coup de feu sur le sein droit de Siddhi et la défense brisée.

25 000 / 30 000 €

Provenance : Collection Creutzfeld, Allemagne

La divinité est assise en rajalitasana sur un trône orné de frises fleuries. Il est coiffé d'un chignon et d'un diadème à pendeloques et paré du collier de brahmâne et de bijoux de pieds. Sur ses genoux sont assises ses deux épouses : Siddhi (la prospérité) tenant le bol de friandises et Buddhi (l'intelligence), les mains jointes . Le serpent apparaissant sur son ventre est enroulé autour de son cou. Ganesh à 4 bras enlace ses épouses avec ses mains inférieures et tient avec ses mains supérieures le bouton de lotus et la hâche. Sur la base du trône, le taureau Nandin est représenté au centre, montrant le mimétisme avec Shiva, père de Ganesh, puisqu'il s'agit de son animal véhiculaire. De part et d'autre, deux petites adoratrices. Ganesh, le Dieu capable de lever les obstacles et dispensateur de succès, est une divinité très populaire en Inde et dans toute l'Asie. Pour un modèle proche , voir The Norton Simon Foundation, F.1975.16.07.S.



161



162

163

162
INDE DU NORD - XI-XII^e siècle.
Buste féminin nu

sculpté en haut relief. La dame, le bras droit levé est parée de nombreux bijoux. Le visage rond encadré par de grandes boucles d'oreilles est coiffé d'une haute tiare à 3 étages. La coiffure élaborée se termine par d'importantes mèches bouclées au niveau des épaules.

Grès beige.

H : 22 cm

Manques visibles

400 / 600 €

163
INDE - XII^e siècle
Stèle au Vishnu

sculptée en haut relief.

Grès beige rosé, traces de polychromie.

H : 17 cm - L : 11 cm

Lacunes et chocs visibles

300 / 500 €

ASIE DU SUD-EST



164

164
CAMBODGE - Art-pré khmer, VII-VIII^e siècle,
Phnom Da ou région limitrophe influencée
(Delta du Mékong possible)
Tête de Vishnu souriant

La divinité est coiffée de la haute mitre dont s'échappent des mèches bouclées. Une partie de l'arc de soutènement est visible à l'arrière.

Grès à patine brun rouge, traces de laque noire

H : 16 cm.

Lacunes visibles, quelques chocs de surface

3 500 / 4 000 €

165
CAMBODGE - Art pré khmer du VII^e siècle
Tête de Vishnu coiffé de la haute mitre.

Grès beige.

H : 15 cm

Cassé collé, chocs visibles

800 / 1 200 €



165

166

CAMBODGE - Art khmer, X-XI^e siècle
Ganesha assis

La divinité à tête d'éléphant est assise dans une position hiératique, tenant le gâteau et sa défense cassée. Le rabat du vêtement, le traitement des oreilles et des bijoux sont typiques des X-XI^e siècle. Grès érodé.
Hauteur: 38 cm, largeur; 26 cm.

3 000 / 5 000 €



166

167

CAMBODGE - Art khmer du XIII^e siècle
Crochets et anneaux de palanquin

à décor floral.
Bronze, patine verte à quelques plages d'oxydure rouge.
H : 15 cm

500 / 700 €

168

CAMBODGE - Art khmer du XII^e siècle
Cloche d'éléphant

Bronze, patine verte.
H : 18 cm.
Manque le grelot

600 / 900 €



167



168



169

169
CAMBODGE - Art pré-angkorien, fin du VII^e siècle
Sculpture

en ronde bosse de divinité masculine acéphale, à quatre bras.
 Le buste est nu comme à l'accoutumée. Un long et fin sampot
 à plissé «soleil» s'épanouit sur les jambes tandis que le pan
 central ondule. Grès beige.

H : 67 cm

Cassé collé dans l'épaisseur, quelques lacunes de surface

6 500 / 7 500 €



170

170
THAÏLANDE - VI^e siècle, style péninsulaire
Vishnu debout

Rare sculpture en ronde bosse . Debout, dans une attitude frontale
 dite samabhanga, ce Vishnu à quatre bras est vêtu d'un dhoti et
 porte une mitre.

Grès.

H: 24,5 cm.

Les deux bras supérieurs manquent.

2 000 / 3 000 €

Provenance: ancienne collection allemande, Christie's Amsterdam,
 06/12/2003, lot n° 147; collection belge.



171
CAMBODGE - Art khmer du X^e siècle
Vishnu debout

Belle sculpture en ronde bosse La divinité aux 4 bras est vêtue d'un sampot rainé à double rabat en forme d'ancre. Un plissé mouvementé s'épanouit sur la cuisse droite. Le visage doux, au léger sourire, est souligné par une fine moustache. Le front est paré d'un diadème orné d'une frise de fleurs inscrites dans des losanges, surmontée d'une frise de feuillages. Il est noué à l'arrière de la tête qui est coiffée d'un important chignon à 3 étages .

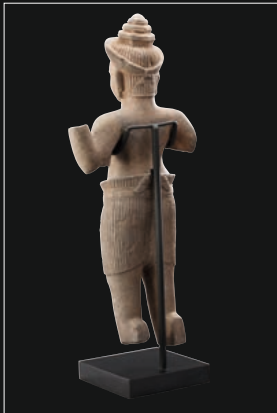
Grès beige.

H : 78 cm. Bras gauche cassé collé. Lacunes et érosion visibles.

Rapport d'analyse du Docteur M. Monnin, Docteur d'Etat ès Sciences, attestant l'ancienneté de la pièce.

Muséographie : Musée Guimet , Paris, pour une tête de Vishnu proche de la nôtre.

15 000 / 20 000 €





172

172
THAILANDE - XVII-XVIII^e siècle
Main de Bouddha.

Bronze .
L : 22,5 cm.
Manque de matière visible sur le dos de la main.

400 / 600 €



173

173
THAILANDE - XVII-XVIII^e siècle
Deux mains de Bouddha,

Bronze et dorure pour la plus grande ,
H : de 11,3 à 15,5 cm
Lacunes visibles.

600 / 800 €



174

174
THAILANDE - XIX^e siècle.
Élegant avant bras et main de Bouddha

parée d'une bague à chaque doigt . La manche de la robe monastique est entièrement constellée de fleurs et d'une frise de cercles autour du poignet.
Bronze. Crochet à l'arrière du poignet. Fêles et manques .
L : 31,5 cm .

1 000 / 1 500 €



175

175
THAILANDE - Fin XIX^e - début XX^e siècle
Main ornée

d'une rosace dans la paume et d'un bracelet au poignet.
Bronze .
L : 21,5 cm.

500 / 700 €



176

176
THAILANDE - Début XX^e siècle
Trois mains de Bouddha

Bronze, patine brune.
L : de 13 à 21 cm.

300 / 500 €



177
THAILANDE - XVII^e siècle
Bouddha assis

dans la position de prise de la terre à témoin. Coiffure à picots surmontée d'une belle flamme.

Bronze , patine verte.

H : 19 cm

Manque la base. Tête cassée collée

400 / 600 €



178
THAILANDE- XVIII^e siècle
Bouddha

en bronze laqué à patine dorée et rouge, assis sur le double lotus en padmasana les mains en dhyana mudra, la coiffe ornée de l'usnisha.

H: 75 cm

Manque la flamme

3 000 / 5 000 €

179
THAILANDE - Ayuthya XVI-XVII^e siècle
Tête de Bouddha

parée de pendants d'oreilles et d'un diadème fleuri. Le chignon est en forme de toupie à trois étages . Bronze.

H : 22,5 cm.

Usures et chocs, défauts de fonte.

800 / 1 200 €



179

180
TONKIN ou minorités ethniques du sud de la CHINE
Fin XIX^e-début XX^e siècle.

Belle veste brodée de motifs

d'entrelacs et rosaces .

Velours noir brodé de fils d'argent.

Provenance : famille lyonnaise, hérité d'un aïeul ayant œuvré à la fin du XIX^e siècle pour la pacification du Tonkin.

800 / 1 200 €



180



181

181
BIRMANIE - XVIII^e siècle
Bouddha assis

dans l'attitude la prise de la terre à témoin sur un socle orné de lotus. Le plissé de la tunique monastique est délicatement sculpté en relief, figurant des ondulations.

Bois doré.

H : 85 cm.

Très bon état général, simplement quelques petits manques visibles à la dorure. Anneau de fixation à la base du socle.

6 000 / 8 000 €

Provenance : dans une collection européenne depuis 1978.



182

182
THAÏLANDE- Epoque Ratanakosin - XIX^e siècle.
Important buste de Bouddha

en double abhayamudra. Les mains en avant, dans la position de l'absence de crainte. Le visage à peine souriant évoque la douceur et la sérénité. Bronze à plages de dorure.

H : 82 cm, L : 50 cm.

5 000 / 7 000 €



183
BIRMANIE - Mandalay - XIX^e siècle
Important Bouddha assis

dans l'attitude la prise de la terre à témoin. Le Bouddha au regard baissé reflétant l'intériorité est coiffé d'une haute couronne et d'un ushnisha . Le thème de la parure est floral et végétal. Ce type d'ornementation à base de verroterie multicolore est caractéristique de la période.

Bois doré , verroterie.

H : 160 cm.

Quelques collages et manques à la dorure visibles, fentes.

8 000 / 12 000 €

Provenance : dans une collection européenne depuis 1973



186

184
THAILANDE - XVIII^e siècle
Bel ensemble de cinq statuette

féminines sur leurs bases , danseuses ?. Chaque femme est assise dans une position différente. Les vêtements sont tous fleuris et les visages souriants coiffés de chignons.
 Bois polychrome et doré, verroterie et nacre.
 H : de 40 à 46 cm.
 Bon état général malgré quelques fentes et collages visibles.

3 000 / 5 000 €

185
BIRMANIE - XVII-XVIII^e siècle
Bouddha et quatre adorants

représentés debout. Le Bouddha, de plus grande taille, précède les adorants positionnés à la suite selon leur taille décroissante.
 Bronze, patine sombre pour les adorants, dorure pour le Bouddha.
 H: de 11,5 cm à 19,5 cm

800 / 1 200 €



185



186

THAÏLANDE - Style de Lan Na, XVI^e siècle
Bouddha

dans la position de la prise de la terre à témoin, assis en méditation sur un socle ajouré en partie basse puis orné de lotus à l'étage supérieur. Bronze à traces de dorure.

H : 58 cm - L : 40 cm.

Petites lacunes visibles à l'arrière au niveau de la base

7 000 / 9 000 €

CHINE

187

CHINE - Fin de la période des Royaumes
Combattants
Plaque sculptée

de dragons entrelacés. La représentation aisée du mouvement et des entrelacs est caractéristique de cette période à la plastique assez expressionniste.

Bronze à patine verte.

Dim : 19,5 cm x 6 cm.

500 / 700 €



188

CHINE ARCHAÏQUE - Vraisemblablement fin
de la dynastie des Zhou / Début des Printemps
et Automnes, VIII^e siècle avant J.C

Rare coupe rythmée

par une frise de motifs géométriques dans la partie centrale. Ce bronze rappelle, par sa finesse, son décor et sa patine rouge, ceux trouvés à Liyu, (fin Printemps et Automnes) mais le motif plus simple et primitif ne nous permet pas de le dater aussi tardivement avec assurance

Bronze, patine rouge.

H: 10 cm l: 19 cm.

2 800 / 3 200 €



189

CHINE - Dynastie Tang (618-907)
Lévrier en pleine course

La stylisation animale très effilée illustre bien l'époque Tang. Bronze.

L : 11,5 cm

400 / 600 €





190
CHINE - Sichuan, dynastie Han - (206 av. J.C- 221 ap. J.C)
Danseuse à la coiffe fleurie

la main droite en mouvement. Terre cuite orangée.

H : 59 cm .

Tête cassée, collée

600 / 800 €

Certificat de thermoluminescence N°QED1612/FC-0104



191
CHINE, dynastie Wei (386-534)
Chariot tiré par un boeuf.

Les détails sont soignés, aussi bien pour les éléments de harnachement de l'animal que pour les élégantes rosaces représentées sur les roues du chariot. Terre cuite sous engobe à rehauts de polychromie.

L : 34 cm, H : 28,5 cm.

2 500 / 3 000 €

Certificat de thermoluminescence QED 1545/FC-0604.

Provenance : Collection nantaise



192
CHINE - Dynastie Tang (618-907)
Ravissante petite danseuse

en mouvement. Le beau visage est coiffé d'un chignon asymétrique. Une expression de douceur se dégage de cette statuette aux mouvements mesurés et à la finesse plastique incontestable.

Terre cuite glaçurée crème, traces de peinture rouge.

H : 19 cm.

400 / 500 €



193
CHINE - Dynastie Tang (618-907)
Grande fat lady debout

les mains en avant. Le port de tête altier et le haut chignon à deux coques de la dame soulignent son élégance hautaine. .

Terre cuite sous engobe à rehauts de polychromie.

H : 51 cm.

3 000 / 4 000 €

Certificat de thermoluminescence 1545/FC-0601.

Provenance : Collection nantaise.



194

194
CHINE - Epoque Qing (1644-1911), dans le style des Ming
Sculpture en très haut relief

d'une tête de Guan Yin. Le bodhisattva au regard baissé en signe d'intériorité est coiffé d'une haute couronne ornée de fleurs et rinceaux végétaux. Pierre dure brune.

H : 33,5 cm.

2 000 / 3 000 €

195
CHINE - Fin de la dynastie Qing
Paire de colonnes sculptées
de personnages sur toute leur hauteur.
Grès beige rosé.
H : 89 cm,
Lacunes et chocs visibles. Coup de feu.

1 500 / 2 500 €



195

196

CHINE- Style Tang

Buste de bodhisattva acépahle

vraisemblablement Guanyin, assise en aisance royale.
Vendue avec son socle. Le buste et les bras sont
parés , les longues mèches de cheveux retombent
sur les épaules.Pierre dure grise.

H : 50 cm

Lacunes et chocs visibles

6 000 / 8 000 €





197

197
CHINE
Bodhisattva : Guan Yin

assis sur un socle à double étage de lotus. Suivant l'iconographie canonique, le bodhisattva est paré d'une couronne sculptée d'un vase en son centre, et coiffé d'un haut chignon bouclé. La robe monastique est abondamment décorée de motifs floraux tandis qu'un collier à pendentifs orne le buste nu.

Bronze doré.

H : 54 cm

4 000 / 6 000 €



198

198
CHINE, fin de la dynastie Qing (1644-1911)
Moine assis

les mains jointes devant la poitrine. La robe monastique est rehaussée de dorure. Coiffure en chignon bouclé.

Bois, dorure et belles plages de polychromie. Fentes et petites lacunes superficielles

H : 43,5 cm

900 / 1 200 €

199
CHINE
Chien allongé

la tête tournée vers l'arrière.

Jade.

L : 7,5 cm

200 / 300 €



199



200

200

Ancien palais d'été Yuan Ming

Yuan, Paris, 1977.

Quinze planches gravées sur velin et deux planches de texte, Giuseppe Castiglione. Reproductions de quinze des vingt planches gravées de 1783 à 1786, représentant les pavillons à l'architecture occidentale, jardins à la française et bassins, dessinés et créés par Giuseppe Castiglione pour l'Empereur Qianlong.

Rousseurs

3 500 / 4 500 €

201

CHINE - Transition fin de la dynastie Yuan - début de la dynastie Ming, XIV^e siècle

Tête de bodhisattva Guan Yin.

Cette belle tête présente les caractéristiques de l'Art Yuan: la tête était recouverte d'un léger textile voire d'un papier encollé avant d'être polychromée. La tête était façonnée puis fichée dans le corps. Ces caractéristiques disparaissent avec cette dynastie. Bois érodé, trace d'encollage de préparation de la polychromie.

H: 43 cm. Yeux incrustés et urna disparus.

4 000 / 6 000 €

Bibliographie: J. Barrere, *Sculpture d'Asie* 2005, page 32
«Head of Guanyin, Beginning of Ming Dynasty»



201



202

CHINE - Dynastie Song (960-1279)
Bol à décor dit "fourrure de lièvre".

Grès à couverte noire et brune.

H : 7 cm

400 / 500 €



203

CHINE - Dynastie Song (960-1279)
Fine coupe à décor floral.

Porcelaine émaillée céladon.

Diam : 19 cm.

Petites égrenures en bordure, quelques défauts de cuisson

400 / 500 €



204

CHINE - Dynastie Song (960-1279)
Bol à décor stylisé.

Grès à couverte bleus et bruns.

Diam : 5,6 cm

300 / 400 €



205

205
CHINE
Pot à gingembre
Marque à six caractères de Kangxi
orné de lotus et rinceaux végétaux.
Porcelaine blanc bleu. Manque le couvercle.
H : 18 cm

800 / 1 200 €

206
CHINE - XIX^e siècle
Vase couvert
blanc bleu. Décor de fête. Porcelaine.
H : 42,5 cm

500 / 700 €



206

207
CHINE - XVII-XVIII^e siècle
Vase
blanc bleu de forme cornet à pans coupés, à décor floral et végétal sur fond de svastikas. La partie centrale offre un jeu de reliefs qui anime la panse de ce vase raffiné. Porcelaine .
H : 32 cm.
Petits éclats à la lèvre.

500 / 800 €



207

208
CHINE - Fin XIX^e-début XX^e siècle, Famille verte.
Paire de vases couverts

à décor de fête.

H : 23 cm.

Fêles et collages au couvercle

800 / 1 200 €



208

209
CHINE - Epoque Ming (1368-1644)
Grande jarre à couvercle ajouré

Grès à couverte céladon.

Haut : 60 cm

Fêles.

3 000 / 4 000 €



209

210
CHINE - Style Song
Oreiller funéraire

à décor de paysage sur le dessus, fleurs et branchages sont représentés sur les côtés. Indication du nom du temple.

Grès sous couverte crème à décor brun.

H: 10,5 cm L : 27 cm

500 / 700 €

211
CHINE - XIX^e siècle, style Kangxi. Famille verte
Vase décoré

d'une scène de palais d'une part et de personnages dans un paysage lacustre d'autre part

Porcelaine.

H : 27 cm

Manque le couvercle

400 / 600 €



211



210



212
CHINE - Pot de la famille rose, marque et époque à 6 caractères Tongzhi. Epoque Tongzhi (1862-1874)
Porcelaine

décorée d'émaux polychromes
Décor de fleurs et insectes
Diam : 8 cm, haut : 6 cm.
Un fêle, usures à la base.

400 / 700 €



213
CHINE. Marque à 4 caractères.
Vase bouteille

à décor de personnages dans un paysage. Porcelaine.
H : 40,5 cm

300 / 500 €

214
CHINE - XVIII-XIX^e siècle
Coupe sur piédouche

Inscription . Entrelacs de végétaux et fleurs
H : 11 cm Diam : 12,5 cm

100 / 150 €



214

215
Lot comprenant :

Un bol blanc bleu.
Chine, porcelaine d'exportation , probablement XX^e siècle. Quadrillage et décoration florale stylisée.
Un bol à plantation. Blanc bleu.
Chine ou Vietnam, fin XIX^e-début XX^e siècle. Décor d'entrelacs stylisés. Grès émaillé blanc bleu sur le pourtour.
Une coupelle. Blanc bleu, marque. Décor de dragons.
Chine, fin XIX-début XX^e siècle.
Bol : Haut : 8 cm, diamètre : 16 cm. Egrenures en bordure.
Bol à plantation : Diam : 13 cm, haut : 5 cm.
Fêle.
Coupelle : Diam : env 12,5 cm.
Egrenures en bordure, légers fêles, défauts de cuisson.

200 / 300 €



215



216
CHINE ou ASIE DU SUD EST - Début XX^e siècle.
Porcelaine d'exportation. Marque à six caractères .
Paire de vases couverts
à décor en trompe l'oeil d'un drapé couvrant le vase jusqu'à l'épaule puis d'envolées d'oiseaux sur la panse
Porcelaine blanc bleu.
H : 35 cm

500 / 700 €



217
CHINE - Epoque République
Inscription à 8 caractères chinois cernée de cette indication en caractères romains : «Panama exposition 1915, exhibit from Kiangsi, China».
Marques sur l'épaule du vase à décor d'oiseaux dans un paysage. Des champignons lingzhi servent de boutons de préhension sur le couvercle. Porcelaine.
H : 28 cm

600 / 800 €

218
CHINE - Début XX^e siècle. Porcelaine d'exportation.
Famille verte.
Vase quadrangulaire couvert
Le décor est composé de médaillons où sont représentés des personnages dans des paysages, le tout sur fond de rinceaux végétaux sculptés en relief. Les deux anses latérales sont rubannées. Le bouton de préhension du couvercle représente un petit chien couché.
H : 26 cm

400 / 600 €



218

219
CHINE - Début XX^e siècle, marque à six caractères de Wanli. Famille verte.
Grand vase couvert
à décor de personnages dans un paysage .
H : 50 cm.
Bon état général.

300 / 500 €



219



220
CHINE - XVIII^e siècle
Tête de Luohan

en pierre à plages de peinture crème, présence de champignons à la surface de la pierre attestant d'une exposition en extérieur.

H: 37 cm

4 000 / 6 000 €



Bel ensemble de mobilier et objets d'art asiatiques ayant garni le célèbre restaurant traditionnel « **Le Passy Mandarin** » situé rue d'Antin à Paris, créé à la fin des années 80 par la famille Vong, dynastie familiale culinaire commencée à Macao au début du siècle dernier avec le soutien du célèbre Stanley Ho

Hung Sun. En 1976, Mr Vong ouvre un premier restaurant dans le 16^e arrondissement avant de se consacrer au Passy Mandarin dans lequel on servait depuis 30 ans de la cuisine traditionnelle chinoise des plus raffinée dans un décor authentique mêlant œuvres bouddhiques, confucéennes et taoïstes.



221

CHINE - XVIII^e siècle

Boîte à thé

couverte de forme octogonale décorée en bleu sous couverte de fleurs sur fond de godrons.

Accidents au couvercle et quelques éclats
H: 12 cm

150 / 200 €



222

CHINE - Deuxième moitié du XIX^e
siècle dans le style du XVII^e siècle

Grande paire de vases

cornet décorés en émaux Wucaï à motifs dans des réserves de fleurs sur fond d'écaille fleurie en rouge de fer, citrons digités, pêches de longévité et grenades.
H: 47,5 cm

1 500 / 2 000 €



223

223
CHINE - Période Kangxi (1662-1722)
Vase ovoïde

sur léger pied décoré en bleu sous
couverte de chrysanthèmes et de rochers
percés.

Au revers, marque Chenghua à six
caractères dans un double cercle en bleu
sous couverte

H: 18,5 cm

Col rodé

1 200 / 1 500 €

224
CHINE - XIX^e siècle
Vase bouteille

de forme balustre décoré en bleu sous
couverte de ruyi alternés de fleurs,
dragons sur fond de nuages, de têtes de
taoti sur fond de palmes, de quadrillages
et d'une frise de ruyis au col.

Au revers marque Kangxi à 4 caractères.

H: 25,5 cm

700 / 900 €



224



225

225
CHINE - Epoque République
Paire de socles de vases d'autel

le fût formé de rinceaux et d'un vase noué de rubans reposant sur un piédouche, le plateau à motif de frise de ruyi et de palmettes encadrant au centre un élément en bronze doré formé de feuillages stylisés. Décor polychrome en émaux de la famille rose à la base et au sommet de fleurs de lotus sur fond rose, le reste traité en polychromie.

Au revers, marque Qianlong en zhuanshu en rouge de fer cachée par un pas de vis.

Restauration ancienne à la draperie sur l'un des vases, haut percé pour recevoir la partie haute

H: 26 cm

5 000 / 6 000 €



226
CHINE - Période Daoguang (1821-1850)
Coupe circulaire à deux anses

sur haut piédouche à fond rose sur le corps et fond jaune au piédouche décorée de motifs à la grecque et de chimères en bleu, frise de ruyi sur fond vert en bordure, dragons stylisés et champignons à la base.

Au revers, marque Daoguang en zhuanshu en rouge de fer sur fond turquoise, l'intérieur de la coupe également à fond turquoise.

Une anse recollée

H: 11,5 cm L: 21,5 cm

800 / 1 000 €



226

227

CHINE - Fin du XIX^e siècle

Vase de forme balustre

à deux anses formées de têtes d'écureuils décoré en émaux Doucai de fleurs de lotus, de pivoines et de chrysanthèmes, frise de ruyi à l'épaulement, palmes et rinceaux au col. Fleurs stylisées à la base sur fond jaune.

H: 25 cm

800 / 1 200 €



228

CHINE - Première moitié du XX^e siècle

Vase bouteille de forme balustre

inspiré des formes archaïques, le col terminé par un bulbe ajouré au sommet, ailettes en léger relief sur le col et la panse. Décor en émaux Doucai de fleurs de lotus stylisées, d'objets précieux, de nuages, de palmes et de frises de ruyi à la base.

H: 32 cm

2 000 / 3 000 €





229

229
CHINE - XIX^e siècle
Vase rouleau à col étroit

décoré en émaux de la famille rose de deux volatiles perchés sur une branche de prunus en fleur encadrés de chrysanthèmes. Au col, champignons lingzhi et fleurs, quadrillage à fond rose et fond caillouté turquoise à l'épaulement.

Percé et cheveu au revers, égrenure au col
H: 29 cm

500 / 600 €



230

230
CHINE - Début de la période Qianlong (1736-1795)

Potiche couverte de forme balustre décorée en émaux de la famille rose de fleurs, dans des réserves.

H : 49 cm

2 000 / 2 500 €



231
CHINE - Période République
Paire de hauts vases

de forme balustre à col rétréci décorés en émaux de la famille rose d'enfants jouant dans les jardins près d'un pin parasol avec barrière et papillons.

Au revers, marque en zhuanshu en brun sous couverte sur fond turquoise.

H: 36,5 cm

1 000 / 1 200 €



232

232
CHINE - Fin du XIX^e siècle
Figurine

représentant un personnage de théâtre tenant un éventail en grès de Shiwan.

H: 31 cm

Egrenure à l'éventail

On y joint un enfant tenant un sac en grès de Shiwan - XX^e siècle

H: 25 cm

200 / 300 €



233
CHINE - Fin du XIX^e siècle
Deux figurines

représentant des lettrés buvant du thé assis sur la souche d'un arbre, l'un portant sur le terre des inscriptions poétiques en grès de Shiwan.

H: 25 et 33 cm

600 / 800 €



233



234
CHINE - Fin du XIX^e siècle
Figurine

représentant un personnage sur une barque entouré de vaguelettes en grès de Shiwan.

L: 35 cm

300 / 500 €



234



235



236

235
CHINE - Période kangxi (1662-1722)
Petit vase soliflore

sur léger piédouche décoré en bleu sous couverte de fleurs encadrées de mandorles ornées de flammes.

Défauts de cuisson visibles à lépaulement

On y joint un petit vase monochrome turquoise et un autre en biscuit émaillé à fond ocre décoré de fleurs en relief traitées en polychromie. XIX^e siècle

H: 16, 15 et 14 cm

200 / 300 €

236
CHINE - Fin du XIX^e siècle
Petit vase

de forme balustre à fond rose décoré à "sgrafiata" de fleurs traitées en enroulement en émaux de la famille rose de fleurs de chrysanthèmes.

L'intérieur du col à fond turquoise.

H: 16 cm

200 / 300 €



237
CHINE - Fin du XIX^e - début du XX^e siècle
Paire de vases

de forme balustre à fond blanc en verre de Pékin décoré en rouge en léger relief de caillies encadrées de fleurs.
H: 21 cm

300 / 500 €



238
CHINE - Fin du XIX^e siècle
Paire de vases

balustre à long col étroit, les anses ajourées formées de chimères à fond monochrome sang de boeuf.
H: 23 cm

300 / 400 €



239
CHINE - Fin du XIX^e siècle
Vase balustre

décoré en émaux de la famille rose d'immortels réunis, quelques nuages et un dragon au col.

H: 25,5 cm
Un éclat à la base

300 / 400 €



240
CHINE - Première moitié du XX^e siècle
Vase

de forme balustre à panse aplatie décoré en émaux polychromes de deux ermites près d'un rocher percé dans un paysage sur une face et d'un paysage montagneux sur l'autre face. Inscription poétique au col et sur les côtés.

H: 29 cm

200 / 300 €



241
CHINE - Deuxième moitié du XIX^e siècle
Paire de vases couverts

de forme balustre décoré en émaux de Canton de la famille rose de scène de palais animées de personnages encadrés de fleurs, de volatiles et de papillons.

Les anses et la prise du couvercle en forme du chien de Fo dorés.

H: 50 cm

1 000 / 1 200 €



Vue in situ



242

CHINE - XX^e siècle

Suite de quatre panneaux

en bois précieux comprenant chacun trois plaques de porcelaine décorées en émaux de la famille rose de scènes animées de personnages (l'empereur, guerriers, chasse au tigre, scènes de la vie quotidienne etc...). Inscriptions poétiques.

Dimensions des plaques: 42 x 26 cm

Dimension d'un panneau: 133 x 51 cm

3 000 / 4 000 €



243

CHINE

Grand vase double gourde

à fond turquoise, décor en polychromie d'éventails, fleurs et rinceaux.

H: 90 cm

800 / 1 000 €





Détails du dos



Vue in situ



De 244 à 252

CHINE - Première moitié du XX^e siècle
Rare et très bel ensemble de neuf paires de panneaux
 pouvant former paravents en bois précieux et huali sculptés finement de motifs de taotie, de papillons, d'objets précieux et symboles auspicioeux. Les panneaux centraux sur fond de bois laqué noir à décor en applique de

chevaux, de chimères, de crabes, de béliers, de poissons, de vases fleuris, de coupes de fruits ou de fleurs, de cornes d'abondance, d'objets de lettré, d'éventails, d'agrafes Daiku et de caractères chinois, l'ensemble sculpté en jade, pierres dures, cloisonné ou bois.

Le revers des panneaux sur fond laqué noir gravé de fleurs de lotus, de pêches

de longévitité, d'objets précieux, de chauve-souris, de nuages rehaussés de polychromie et d'or.
 Dimensions d'un panneau: 230 x 46 cm
 Légers petits manques et fentes
 L'ensemble sera vendu par paires avec faculté de réunion.

La paire : 1 800 / 2 000 €

L'ensemble : 15 000 / 20 000 €



244

245

246



247



248



249



250



251



252



253

CHINE - Fin de la période Qing

Paire de meubles de présentation

en bois richement sculpté (palissandre et huali) ouvrant en partie basse par deux portes pleines à décor dans le style archaïque de chimères, de têtes de taoti et de rinceaux fleuris et surmontées de deux tiroirs et agrémentées de huit plaques de jade vert, vert clair et blanc en application finement sculptées de chimères, de champignons lingzhi et de rinceaux. En partie haute, six étagères ouvertes entourées de bordures sculptées de motifs stylisés.

H: 180 cm L: 90 P: 40 cm

Restaurations anciennes

8 000 / 12 000 €





Vue in situ



254

CHINE - XIX^e siècle

Quatre peintures sur soie

encadrées peintes en polychromie de scènes de chasse dans la steppe, campements, cavaliers sur leurs montures, chameaux et chevaux, chiens, lièvres, renards et chevreuils.

Dimension d'une peinture: 170 cm, L: 54 cm (à vue)

4 000 / 6 000 €

255

**CHINE - Fin de la Dynastie Ming - début de la
Dynastie Qing, (fin XVII^e -début XVIII^e siècle)
Importante peinture bouddhique**

Le Bouddha est assis en vajrasana sur un double lotus jaune épanoui, flottant lui-même sur l'océan. En dessous, un trône en double pyramides inversées, figure un piédestal céleste: c'est le trône de diamant ou vajrasana, indiquant la fermeté d'esprit du Bouddha. Il est décoré de pierres précieuses, d'éléments floraux et géométriques et de pendeloques. Une tête de lion est figurée en son centre, entourée de deux gardiens de la loi, tenant chacun un joyau dans une main et une épée dans l'autre. Le Bouddha esquisse la mudra de l'argumentation de la main droite, tandis que la main gauche est posée dans le geste de la méditation (Vitarka Mudra), il est enveloppé d'un halo rayonnant, surmonté d'un riche dais à double niveau, orné de pendeloques de perles.

Encre et couleurs sur papier
H: 145 cm L: 74 cm

3 000 / 4 000 €





256



257



258

256
CHINE - Fin du XIX^e siècle
Ecran de lettré

En bois ajouré, la plaque en porcelaine décorée en émaux polychromes de Canton d'une scène de lettré dans un jardin dans un encadrement de fleurs et de quadrillages.

Dimensions porcelaine: 26 x 23,5 cm

Longueur totale plaque: 39 cm

H écran: 50 cm

800 / 1 200 €

257
JAPON - Période Meiji
Bouddha

en bronze à patine brune incrusté de motifs cloisonnés.

H: 26 cm

200 / 300 €

258
CHINE - Fin du XIX^e siècle
Soierie tissée

avec réhauts de peinture sur fond rouge représentant Shaoulao tenant une pêche de longévité et un baton; à ses côtés un daim et un enfant tenant un vase d'où s'échappent trois chauve-souris.

Dim: 159 x 88 cm

Quelques mouillures dans la partie basse

1 000 / 2 000 €



259

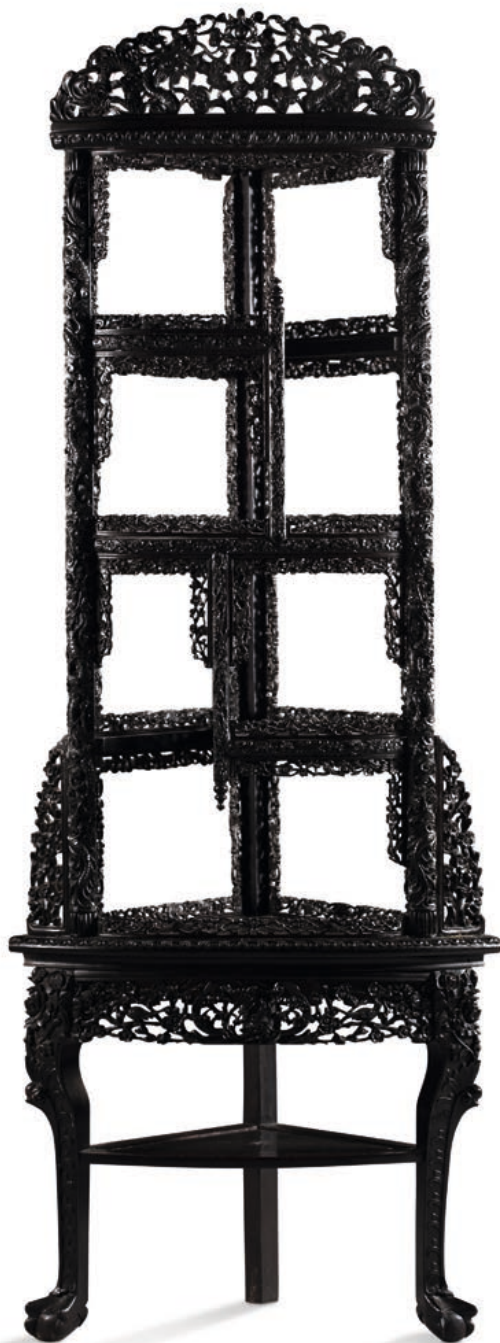
CHINE - Première moitié du XX^e siècle
Suite de quatre panneaux rectangulaires

à fond de bois laqué rouge quadrillé à décor en applique
de vases fleuris et d'objets précieux en pierre dure et jade.
Inscriptions poétiques à quatre caractères. Encadrement en
palissandre.

Dimensions: 103 x 61 cm

Traces d'humidité

3 000 / 6 000 €



260

CHINE - Fin de la période Qing

Importante et belle encoignure de présentation

à cinq étagères en ébène richement sculpté de fleurs, de dragons, de nuages et de rinceaux, les étagères bordées d'un décor de volatiles dans des branches de cerisiers. Repose sur trois pieds griffes réunis par une tablette d'entretoise.

H: 240 cm L: 90 cm P: 60 cm

3 000 / 5 000 €



261

CHINE - Vers 1930

Intéressante et rare broderie

sur soie à décor central d'un dragon enroulé sur fond de nuages et encadré de kilins, d'un buffle, d'un tigre, d'un rat et de deux phénix sur fond de fleurs. Bordure brodée à motifs de fleurs.

Dim: 190 x 130 cm (à vue)

3 000 / 5 000 €



262
CHINE - Fin de la période Qing
Meuble de présentation

en bois noirci richement sculpté ouvrant en partie basse par deux portes en façade à décor de fleurs de chrysanthèmes encadrées de rinceaux fleuris et découvrant deux tiroirs; en partie haute, sept étagères, les côtés sculptés et ajourés à bordures de fleurs et de rinceaux.

H: 217 cm L: 100 cm P: 39 cm

Fentes et petits manques

2 500 / 3 500 €



263
CHINE - Deuxième moitié du XIX^e siècle
Paire de panneaux rectangulaires

en bois sculpté représentant des phénix sur fond de fleurs et rochers percés. Encadrement en palissandre.

Dimensions: 93 x 50 cm

Quelques manques

600 / 800 €



264

CHINE - Fin de la période Qing
Paire de meubles de présentation

en bois précieux (palissandre et huali) richement sculptés; en façade et en partie basse, deux portes à décor de vases fleuris entourés d'objets précieux dans un encadrement de fleurs de lotus, de chimères et de rinceaux fleuris. En partie haute, deux étagères à trois emplacements sculptés en bordure de feuillages et rinceaux, masques de taoti et têtes de chimères.

H: 211 cm L: 110 cm P: 40 cm

4 000 / 6 000 €



Claude AGUTTES Commissaire-Priseur

AGUTTES SAS (S.V.V. 2002-209)
www.aguttes.com

HÔTEL DES VENTES DE NEUILLY

164 bis, avenue Charles de Gaulle
92200 Neuilly-sur-Seine
Tél. : + 33 1 47 45 55 55
Fax : + 33 1 47 45 54 31

HÔTEL DES VENTES DE LYON-BROTTEAUX

13 bis, place Jules Ferry
69006 Lyon
Tél. : + 33 4 37 24 24 24
Fax : + 33 4 37 24 24 25

PRÉSIDENT

Claude Aguttes

DIRECTEUR GÉNÉRAL

Charlotte Reynier-Aguttes

COMMISSAIRE-PRISEUR JUDICIAIRE ET HABILITÉ

Claude Aguttes
clauda@aguttes.com

Collaboratrice Claude Aguttes :
Philippine de Clermont-Tonnerre
01 47 45 93 08
clermont-tonnerre@aguttes.com

COMMISSAIRES-PRISEURS HABILITÉS

Claude Aguttes, Séverine Luneau,
Sophie Perrine, Agathe Thomas

INVENTAIRES ET PARTAGES

Neuilly
Séverine Luneau
01 41 92 06 46
luneau@aguttes.com
Sophie Perrine
01 41 92 06 44
perrine@aguttes.com

Lyon
Agathe Thomas
04 37 24 24 29
thomas@aguttes.com

Si un client estime ne pas avoir reçu de réponse satisfaisante, il lui est conseillé de contacter directement, et en priorité, le responsable du département concerné.

En l'absence de réponse dans le délai prévu, il peut alors solliciter le service clients à l'adresse serviceclients@aguttes.com, ce service est rattaché à la Direction Qualité de la SVV Aguttes

DÉPARTEMENTS D'ART

ARTS D'ASIE

Neuilly
Sophie Perrine
01 41 92 06 44
perrine@aguttes.com

Lyon
Agathe Thomas
04 37 24 24 29
thomas@aguttes.com

ART NOUVEAU ART DÉCO

Neuilly
Sophie Perrine
01 41 92 06 44
perrine@aguttes.com

Avec la collaboration de :
Antonio Casciello
01 40 10 24 02
casciello@aguttes.com

Lyon
Agathe Thomas
04 37 24 24 29
thomas@aguttes.com

ART PRIMITIF

Neuilly
Marie Rastrelli
01 47 45 93 06
rastrelli@aguttes.com

Lyon
Agathe Thomas
04 37 24 24 29
thomas@aguttes.com

AUTOMOBILIA VOITURES DE COLLECTION

Gautier Rossignol
01 47 45 93 01
rossignol@aguttes.com

Avec la collaboration de :
Arnaud Faucon
faucou@aguttes.com
Geoffroi Baijot
baijot@aguttes.com

BIJOUX - HORLOGERIE

Philippine Dupré la Tour
01 41 92 06 42
duprelatour@aguttes.com

Assistée à Neuilly de :
Éléonore Le Chevalier
01 41 92 06 47
lechevalier@aguttes.com

Contact Lyon :
Agathe Thomas
04 37 24 24 29
thomas@aguttes.com

ADMINISTRATION ET GESTION

Facturation vendeurs Neuilly-Lyon
Isabelle Mateus
0147 45 91 52
mateus@aguttes.com

CARTES POSTALES, LIVRES ANCIENS ET MODERNES, AFFICHES, AUTOGRAPHES DOCUMENTS ANCIENS, TIMBRE-POSTE

Neuilly
Laurent Poubeau
01 41 92 06 45
poubeau@aguttes.com

Lyon
Marion Quesne
04 37 24 24 27
quesne@aguttes.com

CHASSE, MILITARIA, CURIOSITÉ NUMISMATIQUE

Neuilly
Laurent Poubeau
01 41 92 06 45
poubeau@aguttes.com

Lyon
Jennifer Eyzat
04 37 24 24 24
eyzat@aguttes.com

TABLEAUX XIX^{ÈME} IMPRESSIONNISTES MODERNES ÉCOLES ÉTRANGÈRES PEINTRES RUSSES, ORIENTALISTES ET ASIATIQUES ART CONTEMPORAIN

Charlotte Reynier-Aguttes
01 41 92 06 49
reynier@aguttes.com

Avec la collaboration
en Art Contemporain de :
Ophélie Guillerot
01 47 45 93 02
guillerot@aguttes.com

Administration
Cyrille de Bascher
bascher@aguttes.com
Anne Marie Roura
roura@aguttes.com

Lyon
Valérienne Pace
04 37 24 24 28
pace@aguttes.com

Administration
Mathilde Naudet
naudet@aguttes.com

HAUTE COUTURE

Marie Rastrelli
01 47 45 93 06
rastrelli@aguttes.com

MOBILIER ET OBJETS D'ART TABLEAUX ANCIENS ARGENTERIE

Neuilly
Séverine Luneau
01 41 92 06 46
luneau@aguttes.com

Administration :
Marie du Boucher
duboucher@aguttes.com

Organisation et coordination :
Laurent Poubeau
01 41 92 06 45
poubeau@aguttes.com

Lyon
Valérienne Pace
04 37 24 24 28
pace@aguttes.com

Administration
Mathilde Naudet
naudet@aguttes.com

VINS ET SPIRITUEUX

Marion Quesne
04 37 24 24 27
quesne@aguttes.com

VENTE AUX ENCHÈRES ÉLECTRONIQUES

online.aguttes.com
David Epiter
01 47 45 91 50
epiter@aguttes.com

COMMUNICATION GRAPHISME

Sébastien Fernandes
01 47 45 93 05
fernandes@aguttes.com

Avec la collaboration de :
Luc Grioux
Philippe Le Roux
Claire Frébault

PHOTOGRAPHE

Rodolphe Alepuz
alepuz@aguttes.com

Aguttes拍卖公司可提供中文
服务(普通话及粤语), 请直接
联系马俊楠女士
ma@aguttes.com

*Facturation acheteurs &
administration Lyon*
Jade Bouilhac
04 37 24 24 26
bouilhac@aguttes.com

CONDITIONS GÉNÉRALES DE VENTE

La vente sera faite au comptant et conduite en Euros.

Les acquéreurs paieront, en sus des enchères des frais de 22,91% HT soit 27,51 % TTC.

Attention :

- + Lots faisant partie d'un vente judiciaire suite à une ordonnance du TGI honoraires acheteurs : 14.40 % TTC**
- ° Lots dans lesquels la SVV ou un de ses partenaires ont des intérêts financiers.**
- * Lots en importation temporaire et soumis à des frais de 5,5 % à la charge de l'acquéreur en sus des frais de vente et du prix d'adjudication.**
- # Lots visibles uniquement sur rendez-vous**
- ~ Lot fabriqué à partir de matériaux provenant d'espèces animales. Des restrictions à l'importation sont à prévoir.**

Le législateur impose des règles strictes pour l'utilisation commerciale des espèces d'animaux inertes. La réglementation internationale du 3 Mars 1973 (CITES) impose pour les différentes annexes une corrélation entre le spécimen et le document prouvant l'origine licite. Ce règlement retranscrit en droit Communautaire Européen (Annexes A/B/C) dans le Règle 338/97 du 9/12/1996 permet l'utilisation commerciale des spécimens réglementés (CITES) sous réserve de présentation de documents prouvant l'origine licite ; ces documents pour cette variation sont les suivants :

- Pour l'Annexe A : C/C fourni reprenant l'historique du spécimen (pour les spécimens récents)
- Pour l'Annexe B : Les spécimens aviens sont soit bagués soit transpondés et sont accompagnés de documents d'origine licite. Le bordereau d'adjudication de cette vacation doit être conservé car il reprend l'historique de chaque spécimen. Pour les spécimens récents protégés repris au Code de l'Environnement Français, ils sont tous nés et élevés en captivité et bénéficient du cas dérogatoire de l'AM du 14/07/2006. Ils peuvent de ce fait être utilisés commercialement au vu de la traçabilité entre le spécimen et les documents justificatifs d'origine licite. Les autres spécimens bénéficiant de datation antérieure au régime d'application (AM du 21/07/2015) peuvent de ce fait être utilisés commercialement.

Pour les spécimens antérieurs à 1947 présents sur cette vacation, ils bénéficient du cas dérogatoire du Règle 338/97 du 9/12/1996 en son article 2 m permettant leur utilisation commerciale. En revanche, pour la sortie de l'UE de ces spécimens un Cites pré-convention est nécessaire. Pour les spécimens d'espèce chassables (CH) du continent Européen et autres, l'utilisation commerciale est permise sous certaines

conditions. Pour les espèces dites domestiques (D) présentes dans cette vacation, l'utilisation commerciale est libre. Pour les spécimens anciens dits pré-convention (avant 1975) ils respectent les conditions de l'AM du 23/12/2011 et de ce fait, peuvent être utilisés commercialement. Les autres spécimens de cette vacation ne sont pas soumis à la réglementation (NR) et sont libres de toutes utilisations commerciales. Le bordereau d'adjudication servira de document justificatif d'origine licite. Pour une sortie de l'UE, concernant les Annexes I/A, II/B et III/C un CITES de réexport sera nécessaire, celui-ci étant à la charge du futur acquéreur.

GARANTIES

Conformément à la loi, les indications portées au catalogue engagent la responsabilité de la SAS Claude Aguttes et de son expert, compte tenu des rectifications annoncées au moment de la présentation de l'objet portées au procès-verbal de la vente. Les attributions ont été établies compte tenu des connaissances scientifiques et artistiques à la date de la vente. L'ordre du catalogue sera suivi.

Une exposition préalable permettant aux acquéreurs de se rendre compte de l'état des biens mis en vente, il ne sera admis aucune réclamation une fois l'adjudication prononcée. Les reproductions au catalogue des oeuvres sont aussi fidèles que possible, une différence de coloris ou de tons est néanmoins possible. Les dimensions ne sont données qu'à titre indicatif.

Le texte en français est le texte officiel qui sera retenu en cas de litige. Les descriptions en anglais et les indications de dimensions en inches ne sont données qu'à titre indicatif et ne pourront être à l'origine d'une réclamation.

L'état de conservation des oeuvres n'est pas précisé dans la catalogue, les acheteurs sont donc tenus de les examiner personnellement avant la vente. Il ne sera admis aucune réclamation concernant d'éventuelles restaurations une fois l'adjudication prononcée.

Les rapports de conditions demandés à la SAS Claude Aguttes et à l'expert avant la vente sont donnés à titre indicatifs. Ils n'engagent nullement leurs responsabilités et ne pourront être à l'origine d'une réclamation juridique. En aucun cas, ils ne remplacent l'examen personnel de l'oeuvre par l'acheteur ou par son représentant.

ENCHERES

Le plus offrant et dernier enchérisseur sera l'adjudicataire.

En cas de double enchère reconnue effective par le Commissaire-priseur, le lot sera remis en vente, tous les amateurs présents pouvant concourir à cette deuxième mise en adjudication.

Important : Le mode normal pour enchérir consiste à être présent dans la salle de vente. Toutefois, nous acceptons gracieusement de recevoir des enchères par téléphone d'un acquéreur potentiel qui se sera manifesté avant la vente. Notre responsabilité ne pourra être engagée notamment si la liaison téléphonique n'est pas établie, est établie tardivement, ou en cas d'erreur ou omissions relatives à la réception des enchères par téléphone.

Nous acceptons gracieusement les ordres d'enchérir qui ont été transmis. Nous n'engageons pas notre responsabilité notamment en cas d'erreur ou d'omission de l'ordre écrit.

En portant une enchère, les enchérisseurs assument la responsabilité personnelle de régler le prix d'adjudication, augmenté des frais à la charge de l'acheteur et de tous impôts ou taxes exigibles. Sauf convention écrite avec la SAS Claude Aguttes, préalable à la vente, mentionnant que l'enchérisseur agit comme mandataire d'un tiers identifié et agréé par la SAS Claude Aguttes, l'enchérisseur est réputé agir en son nom propre. **Nous rappelons à nos vendeurs qu'il est interdit d'enchérir directement sur les lots leur appartenant.**

RETRAIT DES ACHATS

Les lots qui n'auraient pas été délivrés le jour de la vente, seront à enlever sur rendez-vous, une fois le paiement encaissé, au magasinage de l'Hôtel Drouot.

Il est conseillé aux adjudicataires de procéder à un enlèvement de leurs lots dans les meilleurs délais afin d'éviter les frais de magasinage qui sont à leur charge.

Le magasinage n'entraîne pas la responsabilité du Commissaire-Priseur ni de l'expert à quelque titre que ce soit.

Dès l'adjudication, l'objet sera sous l'entière responsabilité de l'adjudicataire. L'acquéreur sera lui-même chargé de faire assurer ses acquisitions, et la SAS Claude Aguttes décline toute responsabilité quant aux dommages que l'objet pourrait encourir, et ceci dès l'adjudication prononcée.

Les lots seront délivrés à l'acquéreur en personne ou au tiers qu'il aura désigné et à qui il aura confié une procuration originale et une copie de sa pièce d'identité.

Les formalités d'exportations (demandes de certificat pour un bien culturel, licence d'exportation) des lots assujettis sont du ressort de l'acquéreur et peuvent requérir un délai de 2 à 3 mois. L'étude est à la disposition de ses acheteurs pour l'orienter dans ces démarches ou pour transmettre les demandes à la Direction des Musées de France.

REGLEMENT DES ACHATS

Nous recommandons vivement aux acheteurs de nous régler par carte bancaire ou par virement bancaire.

Conformément à l'article L.321-14 du code du commerce, un bien adjudgé ne peut être délivré à l'acheteur que lorsque la société en a perçu le prix ou lorsque toute garantie lui a été donnée sur le paiement du prix par l'acquéreur.

Moyens de paiement légaux acceptés par la comptabilité :

- Espèces : (article L.112-6 ; article L.112-8 et article L.112-8 al 2 du code monétaire et financier)

- Jusqu'à 1 000 €

- Ou jusqu'à 10 000 € pour les particuliers qui ont leur domicile fiscal à l'étranger (sur présentation de passeport)

- Paiement en ligne sur (jusqu'à 1500 €)

<http://www.aguttes.com/paiement/index.jsp>

- Virement : Du montant exact de la facture (les frais bancaire ne sont pas à la charge de l'étude) provenant du compte de l'acheteur et indiquant le numéro de la facture

Banque de Neuflyze, 3 avenue Hoche 75008
Titulaire du compte : Claude AGUTTES SAS
Code Banque 30788 – Code guichet 00900
N° compte 02058690002 – Clé RIB 23
IBAN FR76 3078 8009 0002 0586 9000 223 –
BIC NSMBFRPPXXX

- Carte bancaire (sauf American Express et carte à distance)

- Chèque : (Si aucun autre moyen de paiement n'est possible)

- Sur présentation de deux pièces d'identité

- Aucun délai d'encaissement n'est accepté en cas de paiement par chèque

- La délivrance ne sera possible que vingt jours après le paiement

- Les chèques étrangers ne sont pas acceptés

COMPÉTENCES LÉGISLATIVE ET JURIDICTIONNELLE

Conformément à la loi, il est précisé que toutes les actions en responsabilité civile engagées à l'occasion des prises et des ventes volontaires et judiciaires de meuble aux enchères publiques se prescrivent par cinq ans à compter de l'adjudication ou de la prise. La loi française seule régit les présentes conditions générales d'achat. Toute contestation relative à leur existence, leur validité, leur opposabilité à tout enchérisseur et acquéreur, et à leur exécution sera tranchée par le tribunal compétent du ressort de Paris (France).

CONDITIONS OF SALE

Purchased lots will become available only after full payment has been made. The sale will be conducted in Euros. In addition to the hammer price, the buyer agrees to pay a buyer's premium along with any applicable value added tax. The buyer's premium is 22,91 % + VAT amounting to 27,51 % (all taxes included) for all bids.

NB :

- + Auction by order of the court further to a prescription of the court, buyers fees 14,40% VTA included.**
- ° Lots on which the auction house or its partners have a financial interest**
- * Lots in temporary importation and subject to a 5,5 % fee in addition to the regular buyer's fees stated earlier..**
- # An appointment is required to see the piece**
- ~ This lot contains animal materials. Import restrictions are to be expected and must be considered.**

The legislator imposes strict rules for the commercial use of inert animal species. The international regulations of March 3, 1973 (CITES) requires for different annexes a correlation between the specimen and the documentation proving the origins to be lawful. This regulation transcribed in European Community law (Annexes A/B/C) in Rule 338/97 of 9/12/1996 permits commercial use of regulated specimens (CITES) upon presentation of documentation proving lawful origin; these documents for this variation are as follows:

- For Annex A : C/C provided outlining the specimen's history (for specimens of recent date)
- For Annex B : Bird specimens are either banded or equipped with transponders, and are accompanied by documents of licit origin. The auction's sale record must be conserved as it contains the complete history of every specimen.

All cases concerning specimens of recent date that are protected under the French Environmental Code and which were born and raised in captivity are permitted by the derogation clause AM of 14/07/2006. As such, they can be used commercially provided traceability between the specimen and the documentation proving licit origins. Other specimen cases dating prior to clause AM of 21/07/2015 can, due to this fact, be used commercially. Specimens dating before 1947 included in this auction sale benefit from clause 2M of the derogatory Rule 228/97 of 9/12/1996, permitting their use for trade. However, exporting them outside of the EU them requires a pre-CITES Convention agreement.

For huntable species of the European continent and elsewhere, commercial use is allowed under certain conditions. Domesticated species (D) included in this auction sale are free for trade. Old specimens from before the Convention (i.e. before 1975) comply with the conditions of the AM of 23/12/2011 and, as such, are free for trade.

The other specimens in this auction sale are not subject to NR regulations and are free for commercial use and trade. The auction record will substantiate their licit origin.

To leave the EU, with regards to the Annexes I/A, II/B et III/C, a CITES re-export document at the expense of the acquirer will be necessary.

GUARANTEES

The SAS Claude Aguttes is bound by the indications stated in the catalogue, modified only by announcements made at the time of the sale noted in the legal records thereof.

Attributions were made according to scientific and artistic knowledge at the time of the auction.

An exhibition prior to the sale permits buyers to establish the conditions of the works offered for sale and no claims will be accepted after the hammer has fallen. Some difference may appear between the original work and its illustration, there will be no claims in such matter. The dimensions are given only as an indication.

The condition of the works is not specified in the catalogue, buyers are required to study them personally. No requests will be accepted concerning restorations once the hammer has fallen.

Any condition report requested from SAS Claude Aguttes and the expert before the sale is provided as an indication only.

It shall by no means incur their liability may not constitute a basis for legal claim after the sale. It cannot replace a personal examination of the work by the buyer or his representative.

BIDS

The highest and final bidder will be the purchaser.

Should the auctioneer recognise two simultaneous bids on one lot, the lot will be put up for sale again and all those present in the saleroom may participate in this second opportunity to bid.

Important : Bidding is typically conducted in the auction house. However, we may graciously accept telephone bids from potential buyers who have made the request.

We bear no responsibility whatsoever in the case of uncompleted calls made too late and/or technical difficulties with the telephone. We also accept absentee bids submitted prior to the sale. We reserve the right to accept or deny any requests for telephone or absentee bidding.

In carrying a bid, bidders assume their personal responsibility to pay the hammer price as well as all buyer's fees and taxes chargeable to the buyer. Unless a written agreement established with Claude AGUTTES SAS, prerequisite to the sale, mentioning that the bidder acts as a representative of a third party approved by Claude AGUTTES SAS, the bidder is deemed to act in his or her own name.

We remind our sellers that bidding on their own items is forbidden.

COLLECTION OF PURCHASES

The lots not claimed on the day of the auction , can be retrieved at Drouot storage service.

Buyers are advised to collect successful lots as soon as possible to avoid handling and storage costs which may be incurred at their expense.

The auctioneer is not responsible for the storage of purchased lots. If payment is made by wire transfer, lots may not be withdrawn until the payment has been cleared, foreign cheques are not accepted.

From the moment the hammer falls, sold items will become the exclusive responsibility of the buyer. The buyer will be solely responsible for the insurance, L'Hôtel des Ventes de Neuilly assumes no liability for any damage to items which may occur after the hammer falls.

The purchased lots will be delivered to the buyer in person. Should the buyer wish to have his/her lot delivered to a third party the person must have a letter of authorization along with a photocopy of the identity card of the buyer.

Export formalities can take 2 or 3 months to process and are within buyer's province. Please contact the Hôtel des ventes de Neuilly if you need more information concerning this particular matter.

PAYMENT

We recommend that buyers pay by credit card or electronic bank transfer.

In compliance with Article L.321-14 of French commercial law, a property sold at auction can be delivered to the buyer only once the auction firm has received payment or complete guarantee of payment.

Legally accepted means of payment include:

- Cash (article L.112-6, L.112-8 and Article Article L.112-8 paragraph 2 of the Monetary and Financial Code)
- max. € 1,000
- max. €10,000 for private individuals who have their tax domicile

abroad (upon presentation of a valid passport)

- Payment on line (max 1500 €)

<http://www.agutttes.com/paiement/index.jsp>

- Electronic bank transfer

The exact amount of the invoice from the buyer's account and indicating the invoice number. (Note: Bank charges are the buyer's responsibility.)

Banque de Neuflize, 3 avenue Hoche 75008
Titulaire du compte : Claude AGUTTES SAS
Code Banque 30788 – Code guichet 00900
N° compte 02058690002 – Clé RIB 23
IBAN FR76 3078 8009 0002 0586 9000 223 –
BIC NSMBFRPPXXX

- Credit cards (except American Express and distance payment)
- Cheque (if no other means of payment is possible)
- Upon presentation of two pieces of identification
- Important: Delivery is possible after 20 days.
- Cheques will be deposited immediately. No delays will be accepted.
- Payment with foreign cheques will not be accepted.

LAW AND JURISDICTION

In accordance with the law, it is added that all actions in public liability instituted on the occasion of valuation and of voluntary and court-ordered auction sales are barred at the end of five years from the hammer price or valuation. These Conditions of purchase are governed by French law exclusively. Any dispute relating to their existence, their validity and their binding effect on any bidder or buyer shall be submitted to the exclusive jurisdiction of the Courts of France.

ART D'ASIE

Vente en préparation

Décembre 2016

Drouot-Richelieu



Contact Neuilly
Sophie Perrine
01 41 92 06 44
perrine@aguttes.com

Contact Lyon
Agathe Thomas
04 37 24 24 29
thomas@aguttes.com

THAILANDE - Style transitionnel, Nord Sukkothaï-Lanna
Deuxième moitié du XV^e siècle.
Grand Bouddha
Bronze à belle patine verte.
H : 90 cm, L : 70 cm
50 000 / 80 000 €

ARCHÉOLOGIE

Vente en préparation
Décembre 2016
Drouot-Richelieu



Buste masculin acéphale en torsion
Fin d'époque hellénistique
Marbre grec
H : 28 cm
30 000 / 50 000 €

Contact Neuilly
Sophie Perrine
01 41 92 06 44
perrine@aguttes.com

Contact Lyon
Agathe Thomas
04 37 24 24 29
thomas@aguttes.com







AGUTTES

Hôtel des Ventes de Neuilly - 164 bis, av. Ch. de Gaulle - 92200 Neuilly-sur-Seine - Tél. : 01 47 45 55 55
Hôtel des Ventes de Lyon-Brotteaux - 13 bis, place Jules Ferry - 69006 Lyon - Tél. : 04 37 24 24 24