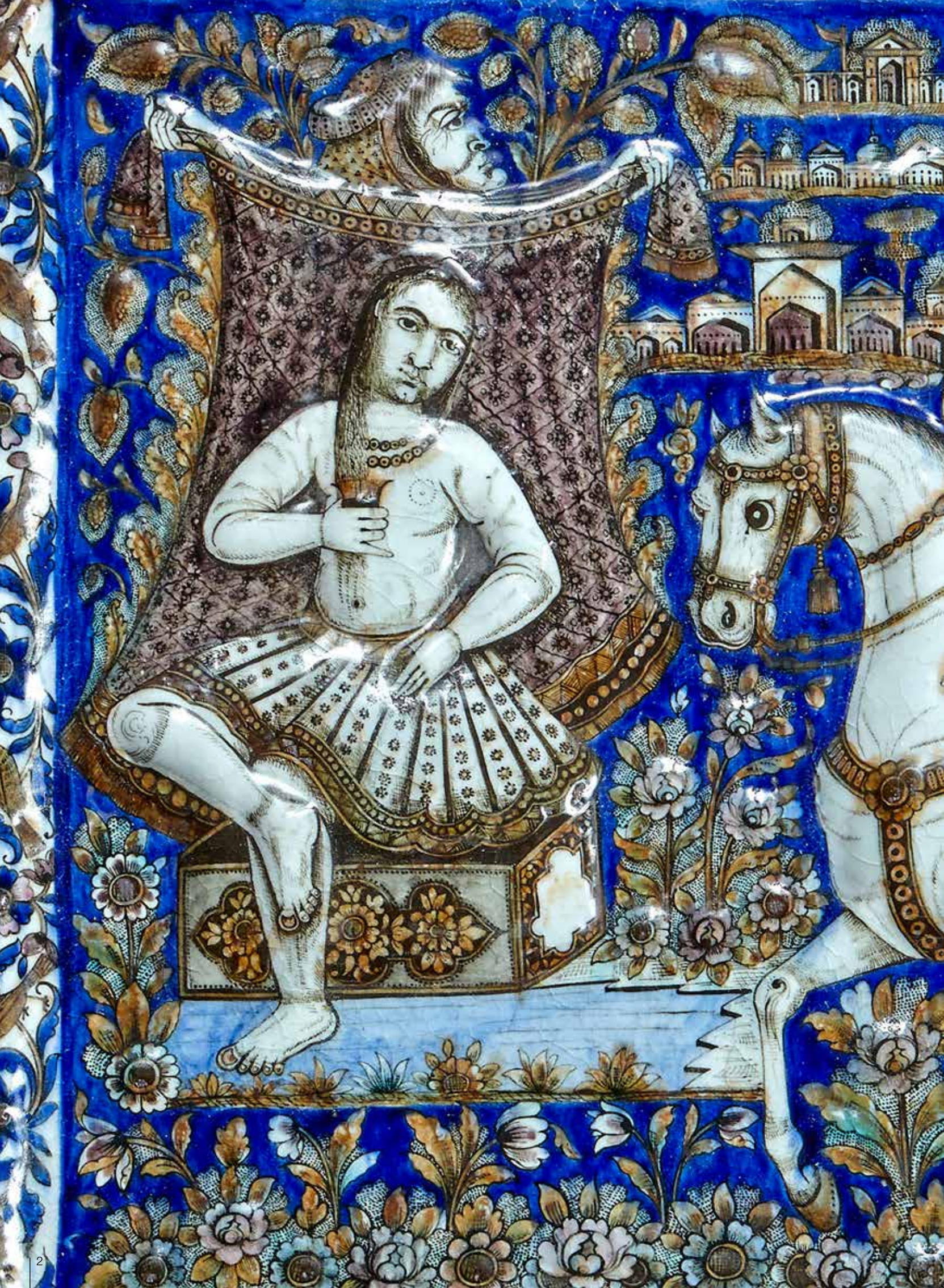




AGUTTES

**TABLEAUX ANCIENS
MOBILIER & OBJETS D'ART**

Jeudi 20 octobre 2016
Lyon-Brotteaux





RESPONSABLE DE LA VENTE

Valérianne Pace
04 37 24 24 28
pace@aguttes.com

ASSISTÉE DE

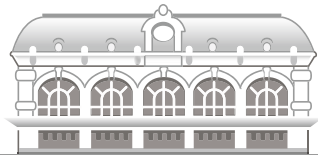
Mathilde Naudet
04 37 24 24 22
naudet@aguttes.com

EXPERTS**TABLEAUX ANCIENS**

René Millet
12 rue Rossini
75009 PARIS
01 44 51 05 90
expert@rmillet.net
(lots 1 à 9, 11 à 18, 20 à 25, 29, 31
à 35)

DESSINS ANCIENS

Angélique Franck-Niclot
12 rue des Villarmains
92210 SAINT CLOUD
06 10 48 01 26
franckniclot.angelique@gmail.com
(lots 26, 27, 28)



AGUTTES
Neuilly Drouot Lyon Deauville

TABLEAUX ANCIENS ET XIX^{ÈME} MOBILIER & OBJETS D'ART

Jeudi 20 octobre 2016 à 14h30
Lyon-Brotteaux

Expositions publiques

Mercredi 19 octobre de 10h à 13h et de 14h à 19h

Jeudi 20 octobre de 9h30 à 11h30

Catalogue et résultats visibles sur www.aguttes.com

Vente en live sur www.drouotlive.com

DrouotLIVE  @CAguttes  /Aguttes

*Important : Les conditions de vente sont visibles en fin de catalogue
Nous attirons votre attention sur les lots suivis de +, °, *, #, ~ pour lesquels
s'appliquent des conditions particulières décrites en fin de catalogue*

Hôtel des Ventes de Neuilly
164 bis, avenue Charles de Gaulle
92200 Neuilly-sur-Seine
Tél. : 01 47 45 55 55
Fax : 01 47 45 54 31

Claude Aguttes
Commissaire-Preneur
AGUTTES SAS (S.V.V. 2002-209)
www.aguttes.com

Hôtel des Ventes de Lyon-Brotteaux
13 bis, place Jules Ferry
69006 Lyon
Tél. : 04 37 24 24 24
Fax : 04 37 24 24 25



TABLEAUX ANCIENS ET XIX^{ÈME} SIECLE



lot 35



1



2



3

1
Ecole française vers 1650, entourage de Guy FRANCOIS (1578-1650)

La Sainte Famille dans l'atelier de Joseph
Huile sur toile
87 x 107 cm
Quelques accidents et manques

600 / 800 €



4

2
Ecole française du XVIII^{ème} siècle

La Sainte Famille dans un paysage avec le jeune Saint Jean Baptiste
Toile, agrandie à gauche de 2 cm et à droite de 2,5 cm
64 x 42,5 cm
Importants soulèvements et restaurations

400 / 600 €

3
Ecole italienne du XVII^{ème} siècle,
d'après le DOMINIQUIN

Judith brandissant la tête d'Holopherne
Toile rectangulaire à vue ovale
Reprise d'un des pendentifs de la voûte de la chapelle Bandini à San Silvestro al Quirinale à Rome (voir R. E. Spear, Domenichino, Londres, 1982, n° 101.ii, reproduit planche 329).
64 x 48 cm
Sans cadre
Quelques manques, rentoilage et restaurations

2 000 / 3 000 €

4
Ecole génoise vers 1650, suiveur de Bernardo STROZZI IL CAPPUCINO (1581-1644)

Saint François d'Assise
Huile sur toile marouflée sur panneau
25 x 20 cm
Ecaillures

400 / 500 €



5

5
Ecole française vers 1660, entourage de Jacques
STELLA

Marie Madeleine servie par les anges

Agate octogonale

Porte un numéro en bas à gauche n° 598

31 x 39 cm

2 500 / 3 500 €

6
Ecole HOLLANDAISE de la fin du XVIII^{ème} siècle,
dans le goût de Frans van MIERIS

La marchande de légumes

Toile marouflée sur panneau

45 x 36 cm

1 600 / 1 800 €



6



7

Ecole florentine vers 1550, entourage de Giorgio VASARI

Vénus et l'amour

Panneau de peuplier, deux planches, renforcé

46 x 65 cm

Restaurations

40 000 / 60 000 €

Provenance :

Vente anonyme, Vienne (Sankt Lucas), 3-4 mars 1921, n° 11.

Bibliographie :

M. Natale, Musée d'Art et d'Histoire. Catalogue raisonné des peintures. Peintures italiennes du XIV^{ème} au XVIII^{ème} siècle, Genève, 1979, p. 92 ;

Ph. Costamagna, Pontormo, Paris, 1994, n° 70.15 (reprise de Pontormo).

Notre composition dérive d'une première idée de Michel Ange destinée au décor de la chambre nuptiale du banquier Bartholomeo Bettini. Michel Ange réalise le carton, aujourd'hui disparu et laisse Pontormo en réaliser l'exécution picturale (Panneau, 128 x 197 cm conservé aux Offices à Florence). Ce tableau entre rapidement dans les collections du duc Alessandro de Medicis puis est exposé à l'Accademia del Disegno pour que les jeunes artistes s'imprègnent de la maniera nuova. Il a servi de modèle aux jeunes peintres qui en reprenaient le motif de Michel Ange et la peinture de Pontormo. C'est pour cela que ce tableau est connu par de nombreuses versions.

Marta Privitera a proposé récemment, pour notre tableau, une attribution à Mirabello Cavalori.

Œuvres en rapport



Jacopo da PONTORMO, Vénus et Cupidon, Huile sur toile, 128 x 197 cm, vers 1533, Galerie des Offices, Florence



Michel-Ange, carton pour Vénus et Cupidon, fusain, 13 x 18 cm, vers 1533, Musée national et Galeries de Capodimonte, Naples





7



8



9



10

7
Ecole française vers 1760,
d'après Luca GIORDANO
La Présentation de la Vierge au Temple
Toile
73 x 46 cm
Rentoilage

Reprise de la toile de Luca Giordano présentée en pendant avec *La Naissance de la Vierge* dans l'église Santa Maria della Salute à Venise (voir O. Ferrari et G. Scavizzi, Luca Giordano. L'opera completa, Naples, 1992, n° A223 a et b, reproduits fig. 294 et 295).

600 / 800 €

9
Ecole française du XVII^{ème} siècle, entourage
de Charles Alphonse DUFRESNOY
Nymphes et satyres buvant
Toile
42 x 52 cm
Accidents et restaurations

1 500 / 2 000 €

8
Ecole romaine du XVIII^{ème} siècle,
suiveur de Sébastien BOURDON (1616-1671)
La diseuse de bonne aventure
Huile sur toile
52,5 x 61,5 cm
Restaurations

800 / 1 200 €

10
Attribué à Robin Craig GUTHRIE (1902-1971)
Jésus guérissant les malades
Huile sur toile
106 x 220 cm
Manques

1 000 / 1 500 €



11
Jean TASSEL (1608-1667)
L'Été
 Toile
 62 x 78,5 cm
 Sans cadre
 Griffures, rentoilage et restaurations

6 000 / 8 000 €

Né à Langres en 1608, Jean TASSEL commença son apprentissage dans l'atelier de son père Richard (v. 1582-1660). Par la suite, il aurait accompli sa formation auprès de Jean Leclerc (v.1587-1633), qui du moins le marqua par le clair-obscur de ses œuvres, empreintes de caravagisme. C'est réellement à Rome entre 1634 et 1647, que Jean TASSEL trouvera son identité picturale. Sa rencontre avec les peintres de « bamboches » ouvrira sa palette à d'autres sujets, techniques et supports.

Notre tableau appartient à l'ensemble des Quatre saisons, dont nous connaissons déjà L'Automne et L'Hiver. Ces deux dernières toiles (65 x 81 cm) proviennent d'une collection avignonnaise et sont conservées aujourd'hui dans une collection particulière au Japon (voir H. Ronot, Richard et Jean Tassel. Peintres à Langres au XVII^{ème} siècle, Paris, 1990, n° 130 et 131, reproduits fig. 95 et 96).

Œuvres en rapport



Jean TASSEL, L'Automne, Huile sur toile, 65 x 81 cm, Coll. Part. Japon



Jean TASSEL, L'Hiver, Huile sur toile, 65 x 81 cm, Coll. Part. Japon



12

12
Ecole hollandaise vers 1800,
dans le goût de Jan Both (1610-1652)

Paysage italien animé de baigneurs et de cavaliers

Huile sur panneau

Porte une signature Both F en bas à gauche

Au revers, une étiquette de collection

28 x 36,5 cm

Quelques reprises

800 / 1 000 €



13

13
Ecole italienne vers 1780

Deux pêcheurs au bord d'un torrent sous un ciel d'orage

Huile sur toile

32,5 x 40,5 cm

Rentoilage, écaillures et manques

500 / 700 €



14

14
Ecole italienne du XIX^{ème} siècle

Scène de troubadour

Huile sur panneau

65 x 49 cm

200 / 300 €



15



16



17



15
Pierre STARON
(Actif à Lyon au XVIII^{ème} siècle)

L'Enfant Jésus en gloire

Toile, signée et datée en bas au milieu
STARON P. / 1717

130 x 97,5 cm

Restaurations, légers enfoncements et bosses,
rentoilage

3 000 / 4 000 €

16
Ecole française du début XIX^{ème} siècle,
dans le goût de François BOUCHER
Assemblée de Putti

Panneau préparé, accident à un coin

51,5 x 39,5 cm

Restaurations

800 / 1 200 €

17
Ecole française du XIX^{ème} siècle, dans
le goût de Simon VOUET (1590-1649)

Putti dans des nuées

Paire d'huiles sur toiles

49 x 37,5 cm

Griffures et manques

600 / 800 €



18
Ecole française vers 1700, entourage
de Nicolas de LARGILLIERRE (1656-
1746)

*Nature morte au tapis et à la corbeille de
fruits*

Toile

83 x 110 cm

Restaurations et accidents

10 000 / 15 000 €





19



20



21



22

19
Ecole française du XIX^{ème} siècle

Nature morte
Huile sur toile, signée du monogramme HB, située et datée 1er mai 1876 en bas à droite
Annotée Mme Blanchard à Mettray au crayon sur le châssis au dos
89 x 63 cm
Quelques restaurations

1 000 / 2 000 €

21
Ecole du XIX^{ème} dans le goût du XVIII^{ème} siècle

Le bal
Aquarelle sur papier, signée en bas à droite
45 x 58 cm
Deux cachets de cire au dos

200 / 400 €

20
Ecole française vers 1830

Portrait de femme au bonnet
Toile
59,5 x 47 cm

500 / 700 €

22
Ecole française du XIX^{ème} siècle, dans le goût de Jean Baptiste GREUZE (1725-1805)

Jeune femme au sein nu
Huile sur toile, portant une signature à gauche
62 x 52 cm

500 / 700 €



23



24



25

23
Jean-Marie HÉMON
(Actif en France à la fin du XVIII^{ème} et
au début du XIX^{ème} siècle)

*La montagne de Sainte Victoire en
Provence*

Huile sur toile

71 x 96 cm

Frottements et manques en bordure,
restaurations

4 000 / 6 000 €

24
Ecole française du XIX^{ème} siècle,
dans le goût de Jean-Baptiste
GREUZE (1725-1805)

Enfant avec son chien

Huile sur toile

53 x 52 cm

Petit manque à la toile en haut à gauche

2 500 / 3 500 €

25
Ecole FRANCAISE vers 1790,
entourage d'Adelaïde LABILLE
GUIARD (1749-1803)

Portrait de jeune femme et de son enfant

81 x 65 cm

Restaurations

2 000 / 3 000 €



26
Ecole française du XVIII^{ème} siècle
D'après François CLOUET (vers
1510/1515-1572)

*Portrait d'Elisabeth d'Autriche, femme de
Charles IX ou Louise de Lorraine, épouse
du roi Henri III*

Pierre noire et sanguine sur papier

28 x 22 cm

Pliures, tâches d'humidité et petites déchirures

D'après le dessin attribué à François Clouet
conservé à la Bibliothèque nationale de
France à Paris (autrefois attribué à Franz
Pourbus par Dimier).

500 / 800 €

CŒuvre en rapport



François CLOUET, Elisabeth
d'Autriche, femme de
Charles IX, vers 1572,
pierre noire et sanguine
sur papier, 34,5 x 24,4 cm,
bibliothèque nationale de
France, Paris

26



27



28

27
Ecole française XVII^{ème} siècle
D'après un modèle de François
CLOUET (vers 1510/1515-1572)

*Portrait d'homme, contemporain de
Charles IX*

Pierre noire et sanguine

21 x 16 cm

300 / 500 €

28
Ecole française du XVIII^{ème} siècle
D'après un modèle de François
CLOUET (vers 1510/1515-1572)

Portrait d'Henri I de Lorraine ?

Pierre noire sur papier

17 x 12,5 cm

Pliures

300 / 500 €



29

29
Jean Baptiste BONJOUR (1801-1882)

Portrait de moine

Huile sur cuivre, signée en bas à gauche et
datée 1837

Au revers envoi de Georges FIARD?

26 x 20 cm

600 / 800 €



30

30
Louis BOULANGER (1806-1867)

Paysage lacustre

Huile sur toile, signée en bas à droite

73 x 100,5 cm

Deux légers accrocs

800 / 1 200 €

31

Attribué à Louis-Philippe CRÉPIN
(1772-1851)

*Pêcheurs au bord de la rivière dans un
paysage italianisant*

Huile sur toile

36 x 46 cm

Anciennement rentoilée, manques

1 000 / 2 000 €



31



32



33



34

32
 Ecole italienne vers 1700
Les lavandières dans la campagne romaine
 Huile sur toile
 31,5 x 42 cm
 Anciennement rentoilée, reprises et manques
 400 / 500 €

33
 Ecole italienne du XIX^{ème} siècle,
 dans le goût de Gaspard DUGHET
 (1615-1675)
*Paysage classique animé de personnages
 à l'antique*
 Huile sur toile
 39,5 x 50,5 cm
 Rentoilage, accidents et manques
 500 / 700 €

34
 Ecole suisse de la fin du XIX^{ème} siècle
Rivière animée d'un bateau de pêche
 Huile sur toile
 38 x 50,5 cm
 Accidents
 200 / 400 €



35
Louis BELANGER (1736-1816)

Vue d'Albano

Aquarelle et gouache

63 x 95 cm

Signé et daté en bas à droite Louis Belanger /

Le romain / 71

5 000 / 6 000 €



36



37

36
Jules Jacques Veyressat (1828-1893)
Chevaux rentrant à l'écurie
 Huile sur panneau, signée en bas à gauche
 Env. 16,5 x 29 cm

2 000 / 2 500 €

Provenance :
 Vente Villeurbanne, Hôtel des ventes AUCLAIR
 & CONAN, le 13 décembre 1981



38

37
Guido HAMPE (1839-1092)
Le moulin
 Huile sur toile, signée en bas à droite et
 datée 78
 105 x 79 cm

1 000 / 1 200 €

38
Alfred Arthur BRUNEL DE NEUVILLE
(1852-1941)

Nature morte à la courge
 Huile sur toile, signée en bas à gauche
 49 x 65 cm
 Quelques restaurations

600 / 800 €



39
Alexandre DUBUISSON (1805-1870)

Chevaux

Huile sur toile, signée en bas à droite
46 x 60 cm

6 000 / 8 000 €

Provenance :
Collection privée, Lyon

Important peintre lyonnais qui exposa régulièrement dans différents salons (Paris entre 1835 et 1869 et Lyon de 1833 à 1864). Elève de Louis HERSENT à l'école des Beaux-Arts à partir de 1827, il se tourne rapidement vers la peinture de paysages. C'est cependant dans les scènes animalières qu'il s'illustrera, avec une préférence marquée pour les scènes cavalières, d'écuries et maquignons.



40



40

A. NOLET, Ecole française du XIX^{ème} siècle

Scènes de ports

Paire d'huiles sur toiles, signées en bas à droite

88 x 70 et 89 x 70 cm

Restaurations

1 500 / 2 000 €



41

41

René-Maxime CHOQUET (circa 1875-1939)

Chasse aux lièvres dans les Landes

Huile sur toile, signée en bas à gauche

125 x 161 cm

Très légers manques en bas

2 500 / 3 000 €



42

42

François Louis FRANÇAIS (1814-1897)

Paysage de forêt avec un village

Toile, signée en bas à gauche Français

27,5 x 41,5 cm

Quelques manques au cadre

1 000 / 1 500 €

43
Auguste RAVIER (1814-1895)
Paysage
Huile sur toile, signée en bas à droite
35 x 25 cm
2 000 / 2 500 €



43

44
Tony GARNIER (1869-1948)
Le Parthénon
Huile sur papier, signée en bas à droite
28 x 41,5 cm
Traces de coulures
800 / 1 200 €



44

45
Tony GARNIER (1869-1948)
Le Parthénon
Estampe datée 9/04/1921, numérotée
1/100, cachet de l'artiste en bas à droite
40,5 x 63 cm à vue
200 / 300 €



45



MOBILIER ET OBJETS D'ART





**46
Crucifix**

en bois noirci et riche décor de plaquettes de marbre gravé figurant le Christ et la Vierge dans un environnement de fleurs. Le tout encadré d'un filet à bâtons rompus de bois noirci et d'os.

Début XIX^{ème} siècle

H: 39 cm

Quelques très légers manques

200 / 300 €



**47
Coffret de messager**

en métal à décor ajouré de motifs gothiques sur âme de bois, l'intérieur garni de maroquin brun.

Serrure à double moraillon, probablement plus moderne.

En partie du XVI^{ème} siècle

H: 7 - L: 11,5 - P: 10 cm

Restaurations

1000 / 2000 €

**48
Importante commode**

en bois mouluré teinté gris vert et rehauts de bois doré. Elle ouvre à quatre tiroirs en façade. Montants droits à décor de bustes de femmes et feuilles d'acanthes.

Plateau, base et côtés à décor imitant le marbre.

Italie - XVIII^{ème} siècle

H: 103 - L: 122 - P: 60 cm

Etat d'usage, quelques manques

2 500 / 3 000 €





49
Cabinet de table

en ébène de macassar et placage d'ébène à décor géométrique sur le dessus et de filets de bois clair sur les côtés.

Il ouvre à deux portes à riche décor architecturé présentant deux arches dans lesquelles prennent place deux plaques d'ivoire sculpté figurant à gauche l'annonciation et à droite la Vierge et Marie Madeleine. Le tout dans un encadrement de lambrequins fleuris. L'intérieur présente neuf tiroirs à décor de chimères et une petite porte centrale ornée d'une plaque gravée de la scène de l'annonciation. Cette porte ouvre elle même sur huit autres petits tiroirs. Tombantes, entrées de serrures et poignées latérales en bronze argenté.

Travail Italie du Nord du XVII^{ème} siècle

H: 45 - L: 62 - P: 37 cm

Fentes sur l'ivoire, restaurations

6 000 / 8 000 €





50
Aubusson (France)

Tapiserie en laine et soie, à décor de jeux de parc (le cache-cache) et scène de jardinage. Grande porte de jardin stylisée au centre, brouette et arrosoir sur la droite, sur un contre fond de belle végétation colorée.

Fin XVIII^{ème} siècle

État correct

233 x 218 cm

Restaurations

1 200 / 1 800 €



51
Coffre de mariage

en châtaignier mouluré et sculpté à décor de feuillages.

XVII^{ème} siècle

H: 70 - L: 161 - P: 52 cm

Restaurations anciennes, fentes

500 / 700 €

52
Suite de quatre fauteuils à dossiers plats

en bois mouluré et richement sculpté de coquilles et fleurettes. Accotoirs à enroulements et pieds cambrés.

Garniture de tapiserie au point du XVII^{ème} siècle à beau décor chinoisant.

De style Régence - XIX^{ème} siècle

H: 110 - L: 76 - P: 60 cm

Garniture comportant quelques déchirures

1 500 / 2 000 €



53
Cabinet

en placage d'ébène et incrustation de filets d'ivoire formant un décor géométrique. Il ouvre à deux portes découvrant un riche intérieur formé de dix tiroirs et une petite porte, le tout orné de plaques de pierres semi précieuses telles que lapis lazuli, agate... Il repose sur une plinthe à ressaut et quatre pieds boules.

Entrées de serrures et tirettes en laiton doré.
Travail du XIX^{ème} siècle
H: 63 - L: 68 - P: 42 cm

3 000 / 4 000 €



54
NAUDIN - Limoges (émailleurs actifs au XVII^{ème} siècle)

Plaque à vue ovale, en cuivre émaillé polychrome représentant Saint Louis muni de son sceptre et de la couronne d'épines. Notée au dos Naudin émailleur près les Jésuites à Limoges.

13 x 11 cm

Un léger éclat sur le bord en bas à droite

1 200 / 1 500 €





55
Cabinet de table

en bois noirci à décor peint de lambrequins en camaïeu ocre et incrustation de filets d'ivoire. Il ouvre à deux portes découvrant un intérieur de forme architecturée, à décor de plaques de pierres semi-précieuses et marbre. Il présente dix tiroirs dont un simulé et une petite porte sous une arche encadrée de deux colonnes en marbre, ouvrant elle-même sur un casier. Dessus formant abattant ouvre sur un compartiment foncé d'un miroir et est orné d'une doucine présentant un tiroir secret. Prises et ornements figurant de petits bustes en bronze doré.
Travail italien (Florence ?) du XIX^{ème} siècle
H: 66 - L: 62,5 - P: 28 cm
Quelques usures

5 000 / 6 000 €



56
Mouvement d'horloge au coq à trois cloches

en laiton à décor repoussé d'un coq surmontant un blason orné de fleurs de lys. Cadran signé "Canche à Clermont ferrand".
XVIII^{ème} siècle
H: 40 - L: 24.5 - P: 14.5 cm

500 / 700 €



57
Meuble formant prie-Dieu

en marqueterie de ronce de noyer et bois noirci à décor géométrique. Il ouvre à un tiroir en partie basse, une porte et trois tiroirs en partie médiane et comporte un pupitre avec compartiment en partie haute.
Travail régional dans le goût de Hache
H: 100 - L: 63 - P: 38 cm
Transformations, soulèvements et manques

2 500 / 3 000 €

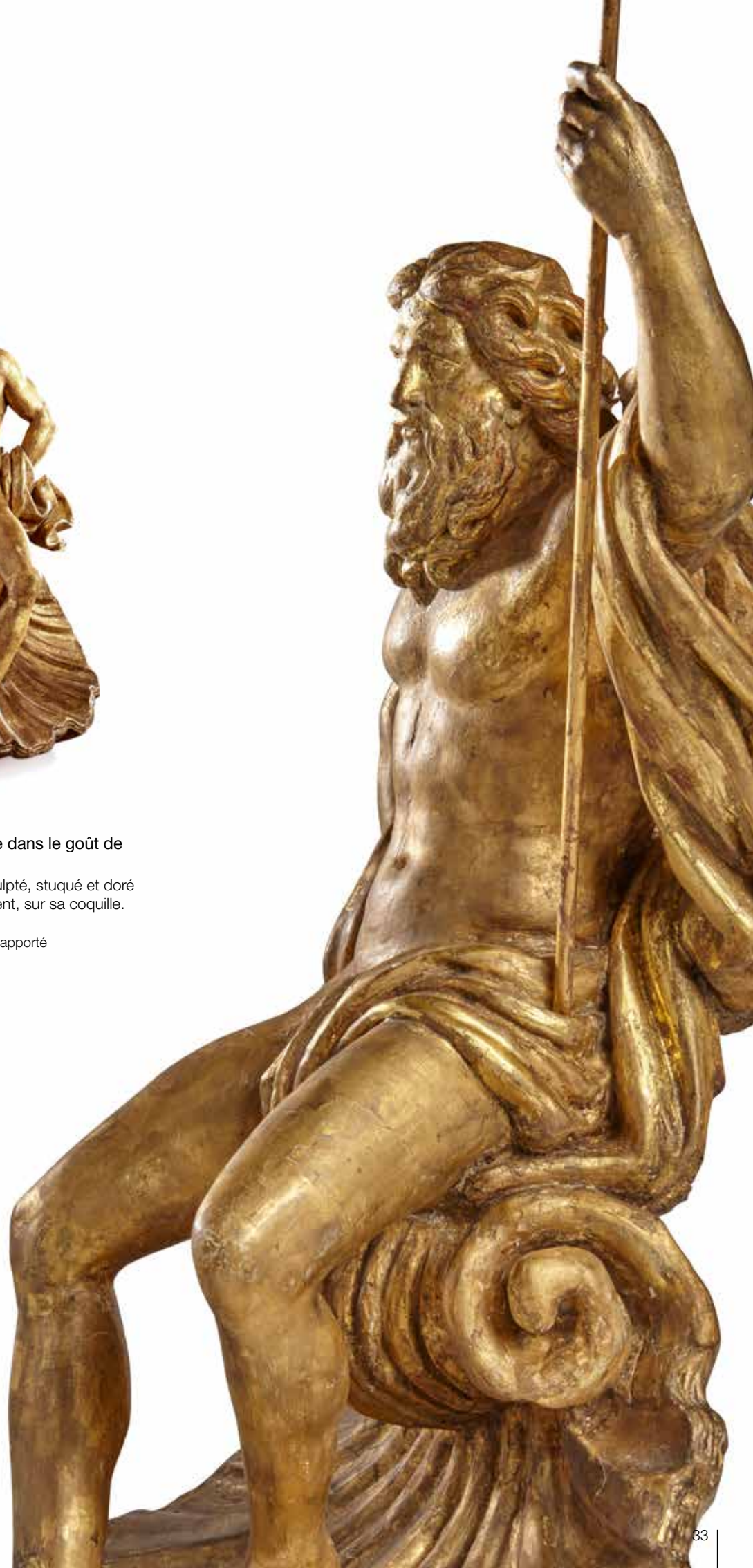




58
Ecole italienne du XVIII^{ème} siècle dans le goût de
Filippo PARODI (1630-1702)
Elément de décoration en bois sculpté, stucé et doré
figurant Neptune muni de son trident, sur sa coquille.
H. totale: 85 cm
Restaurations et légers éclats, trident rapporté

6 000 / 7 000 €

Provenance :
Collection privée allemande





59

Miroir à fronton

en bois doré, fronton ajouré à large coquille et guirlande de lauriers. Miroir au mercure. Travail du XVIII^{ème} siècle

126 x 86 cm

Quelques accidents, manques à la dorure

300 / 400 €



60

Paire de fauteuils cabriolets

en bois naturel sculpté et mouluré à décor de fleurettes. Accotoirs coup de fouet, nervurés.

Epoque Louis XV

Garniture tissu beige

H: 86 - L: 60 - P: 50 cm

400 / 600 €

61

Petite table volante

en bois doré à riche décor de fleurettes et coquilles sur fond de treillage. Ceinture ajourée. Quatre pieds galbés à enroulements réunis par une entretoise en X à décor de fleurettes.

Plateau amovible en carton garni d'un velours jaune

De style Louis XV - Fin XIX^{ème} siècle

H: 79 - L: 75 - P: 53,5 cm

600 / 800 €





62

62
Table à jeux à bouchon

en noyer mouluré et sculpté. Elle ouvre à un tiroir sur chaque faces et repose sur quatre montants galbés sculptés de coquilles aux écoinçons. Pieds sabots à décor de feuilles d'acanthé.

Travail de la Vallée de Rhône.

Plateau garni d'un maroquin brun doré au petit fer.

Epoque Régence

H: 70 - L: 78 - P: 78 cm

Restaurations, traverses probablement resculptées

4 000 / 5 000 €

63
Ensemble de deux fauteuils et une chaise

en noyer mouluré et sculpté à décor de fleurettes, les accotoirs coups de fouet, les dossiers et assises cannés. Ils reposent sur des pieds galbés.

Estampille de Nogaret sur un fauteuil et sur la chaise.

Époque Louis XV

Dim. fauteuils: H: 92 - L: 65 - P: 52 cm

Dim. chaise: H: 90 - L: 55 - P: 49 cm

Haut du dossier et cannage accidenté, restaurations d'usage pour l'ensemble

2 000 / 3 000 €

64
Petite console d'applique

en chêne mouluré sculpté à décor ajouré de volutes, feuilles d'acanthé, fleurettes. Les montants galbés réunis par une entretoise à coquille.

Plateau de marbre brèche.

Travail provençal - Epoque Régence

H: 87.5 - L: 62 - P: 34 cm

Accidents et restaurations

400 / 600 €

Pierre Nogaret, reçu maître en 1745



63



64





65



66



67

65
Ensemble de salon
 comprenant six chaises, trois fauteuils et deux bergères en bois laqué crème, mouluré et sculpté de fleurettes. Belle garniture de soie bleue à motifs brodés de paons.
 Estampillé Lapierre Lyon sur les trois bergères
 Style Louis XV - Epoque Louis XVI
 Garnitures usagées, probablement anciennement en bois naturel, relaqué tardivement

2 000 / 3 000 €

François LAPIERRE, ébéniste lyonnais, reçu Maître en 1784

66
Petite table de salon à écran
 en placage de bois de violette et bois de loupe à marqueterie de filets géométriques. Elle ouvre à deux tiroirs en façade et un latéral.
 Epoque Louis XV
 H: 70 - L: 48 - P: 36 cm
 Restaurations d'usage

2 000 / 3 000 €

67
Lit d'alcôve à "la turque"
 en bois mouluré et sculpté laqué crème. Les montants à larges enroulements nervurés, présentent des dossiers légèrement renversés. Petits pieds cabrés.
 Estampille de Georges Jacob
 Epoque Louis XV
 Garniture de velour vert
 H: 106 - L: 195 - P: 113 cm

2 000 / 2 500 €

Georges Jacob, reçu maître en 1765



68

Paire d'importants vases couverts

de forme balustre en marbre reposant sur une base quadrangulaire. Riche monture de très belle facture en bronze doré à décor rocaille de draperies, treillage, larges feuilles d'acanthes et roseaux.

De style Louis XV - XIX^{ème} siècle

H: 53.5 cm

2 500 / 3 000 €

69

Console d'applique

en bois doré mouluré et sculpté à riche décor ajouré rocaille de feuilles d'acanthes, guirlandes de fleurs et coquilles. Piètement cambré réuni par une entretoise.

Epoque Louis XV

Plateau de marbre gris veiné

H: 78 - L: 87 - P: 48 cm

Accidents, faiblesse dans la structure

1 800 / 2 000 €





70

Manufacture d'AUBUSSON

Tapisserie à décor d'une verdure: un héron prend place au centre d'un paysage lacustre au fond duquel on peut apercevoir un château. Très belle bordure d'entrelacs de fleurs et feuillages.

XVIII^{ème} siècle

360 x 262 cm

Très bel état, quelques restaurations à signaler

3 500 / 4 000 €

71

Petite commode légèrement galbée

en bois naturel à décor de filets moulurés. Elle ouvre à quatre tiroirs sur trois rangs en façade. Montants arrondis, petits pieds cambrés.

Travail provincial fin XVIII^{ème} siècle

H: 72- L: 90 - P: 47 cm

1 300 / 1 500 €





72

Table tric-trac par Jean-François HACHE

de forme carrée. Le plateau en noyer, placage de bois de rose, loupe de sycamore, ébène et bois teintés à décor d'un damier. L'autre face garnie de feutrine verte. Il découvre à l'intérieur un jeu de jacquet ou trictrac encadré sur deux côtés de casiers de rangement pour les pions et dés.

Ceinture en voûte, pieds cambrés soulignés de filets de bois noircis.

Estampillée HACHE Fils à Grenoble et étiquette.

Epoque Transition

H: 73 - L: 78 - P: 75 cm

Restaurations d'usage

11 000 / 15 000 €



73

Paire de fauteuils cabriolet

en bois laqué crème à décor de fleurettes, accotoirs coup de fouet à volutes.

Epoque Louis XV

Garniture de tissu beige à motifs floraux bleus.

H: 92 - L: 63 - P: 49 cm

Une fragilité à l'un au niveau du montant arrière du dossier

800 / 1 000 €



74

Bureau de dame à cylindre

en placage d'acajou relevé de filets de laitons. Le cylindre découvre un plateau à tirette garni de maroquin vert, trois tiroirs et trois compartiments. La partie haute formant bibliothèque présente deux portes vitrées.

Plateau de marbre blanc ceint d'une galerie de laiton reperçée. Pieds fuselés et cannelés. Garniture de laiton doré.

Epoque Louis XVI

H: 136 - L: 95 - P: 49 cm

Restaurations d'usage

1 500 / 2 000 €



75

Régulateur de parquet de forme violonée

en bois de placage marqueté de losanges sur l'ensemble et maisonnettes sur la partie haute. Belle garniture de bronzes dorés de style rocaille et d'un sujet en ronde bosse à l'amortissement représentant l'allégorie de la Victoire.

Cadran émaillé à chiffres romains.

Fin XVIII^{ème} siècle

H: 200 - L: 40 - P: 20 cm

Restaurations d'usage

1 500 / 2 000 €



76

Paire de cassolettes

en porphyre et bronze doré. Les panses sont retenues par des piètements tripodes surmontés de têtes de beliers et se terminant par des sabots.

XIX^{ème} siècle

H: 30 cm

3 500 / 4 000 €



77

Miroir à fronton de forme rectangulaire

en bois et stuc doré, à décor de guirlandes de lauriers et rubans. Fronton ajouré à feuilles d'acanthe.

De style Louis XVI - Fin XIX^{ème} siècle

H: 145 - L: 100 cm

Manques et restaurations

500 / 700 €



78

Console demi-lune

en bois doré mouluré et sculpté. Ceinture ajourée à décor d'une frise de feuilles. Elle repose sur quatre pieds fuselés et cannelés ornés de larges feuilles d'acanthé et surmontés de dés à rosaces.

Fin XVIII^{ème} siècle

H: 89 - L: 110 - P: 55 cm

Fentes et éclats à la dorure

1 800 / 2 000 €





79

Important fronton

en bois doré et sculpté aux attributs de la musique et cornes d'abondances.

De style Louis XVI - Travail régional du XIX^{ème} siècle

H: 42 - L: 147 cm

Eclats à la dorure

1 200 / 1 500 €



80

Commode droite

en placage d'amarante et incrustation de frises de perles en satiné. Elle ouvre à trois tiroirs. Montants colonnes fuselés et bagués. Pieds fuselés à sabots.

Garniture de bronzes dorés à décor de noeuds.

Estampille G* IACOB

Fin XVIII^{ème} siècle

Plateau de marbre gris

H: 82 - L: 99 - P: 52

Quelques sauts de placage, tâches

1 000 / 2 000 €

Georges JACOB, reçu Maître Ebéniste en 1765



81

Paravent à quatre feuilles

en papier peint réhaussé à décor au chinois.

Travail français fin XVIII^{ème} - début XIX^{ème} siècle

Dimensions d'une feuille: 162 x 55 cm

(déchirures, traces d'humidité)

1 200 / 1 800 €

82

Paire de sujets en plâtre

figurant des scènes de bergerie. Maquettes de modèles pour Sèvres.

Dans leur coffret d'origine en bois et verre
Fin XVIII^{ème} - début XIX^{ème} siècle

2 800 / 3 000 €



83

Cartel d'applique

en bronze doré à décor de deux guirlandes de lauriers en chute émanant d'un vase couvert à l'amortissement. Cadran en émail blanc signé Arsандаux à Paris.

Epoque Louis XVI

H:62 - L: 28 cm

Une cassolette à refixer

1 800 / 2 000 €



84

Petite commode droite à léger ressaut

en placage de citronnier, amarante et bois teinté à décor marqueté vivement contrasté de motifs géométriques. Elle ouvre à quatre tiroirs sur trois rangs. Montants à pans coupés à cannelures simulées. Petits pieds fuselés. Garniture de bronzes dorés: tombantes et entrées de serrures à décor de rubans et frise de perles.

En partie Louis XVI

Plateau de marbre gris veiné

H: 84 - L: 92 - P: 53 cm

Caisse restaurée, quelques sauts de placage

4 000 / 5 000 €





85
Petit miroir de forme chantourné
 en bois doré , mouluré et sculpté de feuilles
 d'acanthé et coquille. Il retient deux bras
 de lumière en verre
 Travail vénitien fin XVIII^{ème} siècle
 H: 70 - L: 50 cm

800 / 1 200 €



86
Tête de Senèque
 en bronze à patine noire
 Fin XVIII^{ème} - début XIX^{ème} siècle
 H : 21 cm

2 000 / 2 500 €

D'après l'original conservé au Musée de
 Naples, provenant de la villa des Papyrus
 à Herculaneum

87
Commode sauteuse
 en placage de bois de violette et amarante
 marqueté en ailes de papillon dans des
 réserves soulignées de filets dorés. Elle
 ouvre à deux tiroirs sans traverse. Montants
 arrondis à cannelures simulées, pieds
 légèrement cambrés à sabots. Garniture
 de bronzes dorés
 Epoque Transition
 Plateau de marbre blanc
 H: 82.5 - L: 102 - P: 56 cm
 Caisse restaurée, restaurations d'usage

4 000 / 5 000 €





88

Miroir

en bois sculpté et doré, le fronton à décor d'oiseaux
Fin XVIII^{ème} - début XIX^{ème} siècle
82 x 57 cm

300 / 400 €



89

Paire de cassolette de forme balustre

en blue john. Elles reposent sur une base carrée. Ornement de bronzes dorés à décor de frises de perles, feuilles d'acanthes et guirlande.

XIX^{ème} siècle

H: 26 cm

Fentes et restauration au col

Le Blue John est une pierre semi précieuse dérivée de la Fluorine. Elle est constituée de bandes colorées formées de cristaux la plupart du temps de couleur violet, pourpre, bleu ou vert. Cette pierre a été découverte par les romains dans les carrières du Derbyshire au Royaume-Uni. Elle a surtout été employée au cours du XIX^{ème} siècle dans l'art décoratif.

6 000 / 8 000 €

90

Console desserte

en acajou et placage d'acajou. Elle ouvre à un tiroir en ceinture. Elle repose sur quatre pieds fuselés à bagues et dès à rosace retenant un plateau d'entrejambe. Deux plateaux de marbre blanc veiné ceints de galeries en laiton reperçé.

Ornementation de bronzes dorés de grattoirs et frises de raies de coeur.

Estampille de C. MAUTER et JME

Epoque Louis XVI

H: 85 - L: 96.5 - P: 38.5 cm

MAUTER (Conrad) reçu Maître le 10 Septembre 1777

6 000 / 7 000€





91
Amusant secrétaire

en placage de bois de rose et bois de violette marqueté de motifs géométrique et présentant un amusant décor simulant des reliures anciennes. Il ouvre à trois tiroirs en partie basse, un plateau à tirette, deux portes grillagées et un tiroir en partie haute. Montants à pans coupés à cannelures simulées se terminant par de petits pieds cambrés à sabots. De style Transition - XIX^{ème} siècle

H: 147 - L: 80 - P: 37 cm

1 200 / 1 500 €

92
Cabinet de travail

en acajou et placage d'acajou comprenant:
-Un bureau plat à caissons double face. Il ouvre à quatre tiroirs en ceinture. Il repose sur quatre pieds fuselés et cannelés à bagues. Plateau garni de maroquin rouge doré au petit fer. Garniture de bronzes dorés de guirlandes de laurier et frises de perles.

H: 77 - L: 150 - P: 80 cm

Griffures sur le plateau

-Une bibliothèque à léger ressaut formée de trois portes vitrées séparées par des montants cannelés, rudentés en asperge. Garniture de bronzes dorés. Six pieds toupies.

De style Louis XVI- XIX^{ème} siècle

H: 181 - L: 170 - P: 42 cm

1 500 / 2 000 €



93

Belle pendule

en marbre blanc et bronzes ciselés et dorés à décor de deux angelots chevauchant des boucs assis, portant un palanquin à draperies flanqué d'une guirlande de fleurs. Ils retiennent le cadran en email blanc sur lequel se tient une bacchanale. Base à ressaut soulignée d'un bas-relief. Pieds toupies.

Début XIX^{ème} siècle

H: 50 - L: 40 - P: 14 cm

Eclat à l'émail

2 300 / 2 500 €



94

Petite console demi-lune

en bois doré mouluré et richement sculpté. Ceinture à frise d'entrelacs et frise de perles agrémentée d'une large guirlande de lauriers en retombée. Pieds fuselés et cannelés à dés à rosaces, réunis par une entretoise surmontée d'un vase fleuri.

Epoque Louis XVI

Plateau de marbre brèche

H: 86 - L: 58 - P: 30 cm

Restaurations d'usage

1 800 / 2 000 €

95

Statue porte-torchère à six bras de lumière

en bois noirci et doré figurant un nubien vêtu d'un drapé tenant une branche feuillagée de laquelle se déploient les bras de lumière. Il repose sur une base polychrome à décor de fruits.

Début XX^{ème} siècle

H : 205 cm

Usures à la polychromie et légers manques

1 600 / 1 800 €





96

BACCARAT

Partie de service modèle Parmentier en cristal taillé teinté bleu comprenant

- Douze verres à vin rouge
- Dix verres à vin blanc
- Treize coupes
- Quinze verres à liqueur

200 / 300 €

97

Petit secrétaire de dame

en marqueterie de bois de rose et de bois de violette ouvrant à un abattant et deux portes en partie basse, le tout à décor marqueté des attributs de la musique et bouquets fleuris. Ornementation de bronzes dorés.

Plateau de marbre brèche

De style Transition - Fin XIX^{ème} siècle

H: 132 - L: 64 - P: 35 cm

Légers sauts de placage, marbre restauré

400 / 600 €

98

Petite torchère

à décor d'un nubien en habit vénitien.

Bois polychrome.

Fin XIX^{ème} siècle

H: 56 cm

Quelques manques à la polychromie

200 / 300 €



99

Pendule de table dite "à l'amour portefaix"

en bronze doré. Base ovale reposant sur quatre pieds formés de serres d'aigle, à décor en applique de pampres de vigne. Elle supporte un amour ailé encadré à droite d'un panier de fruits et tenant à gauche un sceptre. Ses yeux sont en sulfure. Il retient entre ses ailes le cadran en émail blanc. Avec son balancier à décor d'un papillon.

XIX^{ème} siècle

H: 40 - L: 29 - P : 13 cm

5 500 / 6 000 €



100

Cave à liqueur

en marqueterie de style Boulle de laiton sur fond d'écaille. L'abattant découvre quatre carafes et seize verres à liqueur en cristal gravé à décor d'oiseaux branchés sur la cristallerie, étiquette Baccarat.

Epoque Napoléon III

H: 28 - L: 34 - P: 26 cm

Fentes à l'écaille

2 500 / 3 000 €

101

Beau bougeoir

en blue john et bronze doré. Il repose sur une base carrée à ressauts à décor d'une frise de grecques et feuilles, sur laquelle se tient une colonne à décor en applique de médaillons à profils. La partie supérieure présente un vase pansue à col resserré en bronze à décor stylisé.

XIX^{ème} siècle

H: 20,5 cm

Un accident sur la panse et restaurations

1 200 / 1 500 €





102
Elements de cantonnières ou de ciel
de lit

en bois et stuc doré et sculpté formé de deux cols de cygnes s'opposant reliés au centre, surmontés d'une couronne de feuilles de chêne.

Epoque Empire

L: 180 cm

Manque à la dorure et petits accidents

800 / 1 000 €

103
Ecole française début du XX^{ème}
siècle d'après Antoine-Denis
CHAUDET (1763-1810)

Napoléon Ier

Buste en bronze à patine brune

H: 60 cm

Piqûre et coulures

300 / 500 €

104
Cabinet de travail

en placage d'acajou flammé comprenant:
 -un bureau à caisson ouvrant à trois tiroirs en ceinture et trois tiroirs dans chaque caisson. Plateau garni de maroquin vert doré au petit fer. Deux tirettes latérales. Garniture de bronzes dorés à décor de palmettes.

De style Empire - XIX^{ème} siècle

H: 76 - L: 150 - P: 80 cm

Quelques sauts de placage

-une bibliothèque trois corps à léger ressaut. Elle ouvre à trois portes dont la centrale vitrée. Décor en applique de bronzes dorés de motifs de palmettes, mascarons, torches et aigles. Pieds pattes de lions.

De style Empire - Fin XIX^{ème} siècle

H: 197 - L: 180 - P: 45 cm

Verni chanci, manque la corniche et étagères intérieures en partie centrale

3 000 / 4 000 €



105

Pendule vase

en bronze ciselé et doré à riche décor sculpté. Le base de forme carrée à décor en applique d'une épée enrubannée. La panse retient le cadran émaillé blanc souligné de frises de fleurs, vigne et couronnes de laurier. De chaque côté une anse figurant un buste d'homme casqué. Le col agrémenté de Putti. Elle repose sur quatre pieds boules.

Epoque Empire

H: 45.5 - L: 17 - P: 13 cm

Accident à l'émail

2 800 / 3 000 €



106

Paire de guéridons

à plateaux circulaires en marbre vert de mer cerclé de galeries à gratoirs et piètements tripodes en laiton doré et teinté vert se terminant par des pattes de lion, réunis par des croissillons

De style Directoire - XIX^{ème} siècle

H: 72 - D: 40 cm

Restaurations d'usage

3 000 / 4 000 €



107

**107
Psyché de forme ovale**

en acajou à décor en applique de bronzes dorés de bustes de femmes, palmettes, pommes de pin et lyres.
Repose sur un piètement pattes de lions.
Epoque Empire
H: 174 - L: 98 cm
Manque quelques éléments de décor sur le pourtour du miroir

2 800 / 3 000 €

**108
Paire de chenets**

en bronze doré à décor en applique de tentures retenues par deux têtes casquées et surmontés de deux sphynx. Repose sur pieds pattes de lions.
Epoque Restauration
H: 20 - L: 60 cm

500 / 700 €



108

**109
Petite console droite**

en placage d'acajou. Elle ouvre à deux tiroirs en ceinture et présente un plateau en partie basse. Les montants fuselés à têtes de femmes. Garniture de bronzes dorés. Pieds pattes de lions. Plateau de marbre vert.

De style Empire - XIX^{ème} siècle

H: 100 - L: 107 - P: 43 cm

Griffures et quelques éclats

800 / 1 000 €



109

**110
Paire de fauteuils**

en bois recharmpi gris, à dossiers renversés à enroulements. Accotoirs et pieds avant balustres bagués. Pieds arrière sabres.

Epoque Directoire

H: 89 - L: 62 - P: 50 cm

Manque une rosace, éclats à la peinture

600 / 800 €



110



111

Importante cassolette

en pierre dure de forme balustre sur piédouche. La panse à décor de deux lignes gravées.

Fin XVIII^{ème} siècle

H: 32 cm

Fretel accidenté

2 000 / 2 500 €

112

D'après Mathurin MOREAU (1822-1912)

Allégorie de la Paix

Groupe en bronze à patine médaille, signé sur la terrasse « Math. Moreau Hors concours »

Fonte d'édition

H : 90 cm

1 500 / 2 000 €



113

Jardinière à léger ressaut

en placage de bois de violette, acajou et loupe à décor en applique de bronzes dorés de frises de feuilles d'eau, palmettes et bas reliefs de scènes de bachanales. Plateau à deux prises. Elle repose sur quatre pieds fuselés et cannelés réunis par une entretoise en X surmontée d'une cassolette.

De style Louis XVI - XIX^{ème} siècle

H: 82 - L: 64 - P: 44 cm

1 800 / 2 000 €



114



115



116



117

114
Ecole française du XIX^{ème} siècle

Miniature à vue ovale en grisaille tissée sur soie représentant une scène à l'antique
Dans un cadre en bois 13,5 x 13,5 cm
D: 7 cm à vue

100 / 150 €

115
Ecole française du XIX^{ème} siècle

Miniature en papier découpé sur fond de soie bleu à fil d'argent représentant Endimion et Diane.
Dans un cadre en bois marqueté d'un décor à la Bérain
D: 6 cm
13 x 13 cm

120 / 200 €

116
Miniature sur ivoire représentant un portrait de jeune officier

Double face formant pendentif médaillon en mémoire du jeune homme
D: 6 cm

250 / 300 €

117
Petite boîte

en ivoire, bronze doré, écaille et étain peint et doré de forme circulaire, le couvercle représentant une ferme au bord d'un étang.
Travail français de la fin du XVIII^{ème} siècle par Compoigné
D: 6,1 cm

300 / 400 €



118
Petit bureau de dame

en placage de palissandre ou de bois de violette à décor marqueté de frises de motifs floraux.

Il ouvre à trois tiroirs en ceinture, soulignés de laiton. Montants galbés et pieds à sabots. Garniture de bronzes dorés. Plateau chantourné garni de maroquin brun à lingotière.

Signé Victor Raulin sur la serrure et estampille

Style Louis XV - Epoque Napoléon III

H: 77 - L: 97 - P: 56 cm

Restaurations d'usage

3 500 / 4 000 €



119
Ferdinand DUVINAGE (1813-1874)
et Maison Alphonse GIROUX, Paris
circa 1880

Encrier sur son plateau en bronze doré et marqueterie d'ivoire, de bois et laiton à décor de motifs floraux. Le corps est formé d'un pot couvert sur piédouche à deux têtes de bouc, orné d'un médaillon chiffré. Le plateau à deux anses à volutes est cerclé d'une frise de feuilles d'eau et repose sur quatre pieds formés de pattes de boucs.

Avec son contenant en porcelaine.
 Monogrammé "FD Bte" sur l'ivoire
 et gravé: "Alph: Giroux Paris"
 H: 14 - L: 22 - P: 12 cm
 Quelques fentes et un léger manque à la
 marqueterie sur le couvercle

2 800 / 3 000 €

120
Armoire trois corps à ressaut

en bois de placage à riche décor en réserve en laque de Chine d'oiseaux branchés et pagodes dans des encadrements de feuillages. Le ressaut central est encadré de deux pilastres ornés de frises de dragons. L'ensemble est souligné de laiton.

Travail de grande qualité à rapprocher de celui de Paul SORMANI - Début XX^{ème} siècle

H: 176 - L: 186 - P: 53 cm

Sauts de placages, fentes sur la laque et manques

5 000 / 6 000 €





121
Attribué à Maison Trioullier frères à Paris
 Plaque en bronze à patine brune représentant le Saint-Esprit.
 Marquée du monogramme "TF" à l'encre au dos
 28 x 13,5 cm
 Quelques manques
200 / 300 €



122
Maison Trioullier frères à Paris
 Vierge à l'enfant
 Plaque en bronze à patine médaille
 Marque en creux Trioullier Paris à l'arrière et signée TF à l'encre sur le devant
 H : 23 cm
200 / 300 €



123
Maison Trioullier frères à Paris
 Ensemble d'une plaque et de deux éléments décoratifs en bronze à patine brune et rouge représentant des portraits de Vierge Coeur Sacré et Vierge à l'ancre marine et d'un saint.
 Signée Trioullier Paris pour l'une et poinçonnée T pour les deux autres
 Dim. : de 8 à 11,5 cm
200 / 300 €

124
Maison Trioullier frères à Paris
 Ensemble de cinq plaques en bronze, cuivre et laiton à décor moulé ou repoussé de scènes religieuses. L'une signée TF.
 H: de 7 à 16 cm
150 / 200 €

125
Maison Trioullier frères à Paris
 Plaque en cuivre argenté travaillé au repoussé figurant la Descente de la Croix
 Marquée en creux Trioullier Fres en bas à droite
 18 x 12 cm
200 / 300 €

126
Attribué à Maison Trioullier frères à Paris
 Importante plaque de parement pour un tabernacle en bronze à décor architecturé dans laquelle se tiennent deux chimères affrontées. Porte les inscriptions "SEDES SAPIENTAE".
 33 x 20 cm
100 / 150 €





127



130



131



128



129

127

Boîte à coran

en argent ciselé à décor stylisé de motifs floraux. Aves sa chaînette.

Travail probablement marocain du début du XX^{ème} siècle

Dimensions : 12 x 12,5 x 2,5 cm

Poids : 392 g.

200 / 300 €

128

IRAN, XVIII^{ème} - XIX^{ème} siècle

Carreau Qadjar. Décor comprenant notamment deux cavaliers dans un paysage architecturé. Fleurs sur le pourtour. Céramique à décor peint sous glaçure transparente.

51,5 x 39 cm

400 / 600 €

129

Grand châle de mariée

en cachemire à décor de bothés. Médaillon central noir. Signé.

XIX^{ème} siècle

325 x 135 cm

Bel état

500 / 700 €

130

Icone Russe

en quatre panneaux réunissant des thèmes assez inhabituels.

Autour de la croix où figure le Christ nous trouvons : en haut à gauche :

Une Vierge allaitant le Christ, à droite, Saint Vlasi Sevastiski ou Saint Blasius Sebaste.

En bas à gauche, une Vierge « qui adoucit les coeurs mauvais » selon la prophétie de Saint Siméon. Enfin à droite, une Vierge Eleousa (de tendresse) dite « sauveur des

morts ». Sur les côtés extérieurs, à gauche, en haut Sainte Matrone (de Moscou), dessous Saint Isidore. A droite Sainte Juliana et dessous Saint Théodose.

Fin du XIX^{ème} siècle

Des cassures à la planche et des manques sur les bords mais le thème central est quasiment intact, quelques restaurations

300 / 500 €

Expert: Gorokhoff

131

Ecole du XVIII^{ème} siècle

Icone représentant Saint-Nicolas

Tempera sur bois

Dans un beau cadre en bois doré à décor ajouré de vignes

34 x 29 cm

Avec cadre: 54 x 49 cm

Manques, manques au cadre

600 / 800 €



132

132

Ensemble comprenant

une petite théière et une petite cafetière en argent 935 mm

Travail étranger début XX^{ème}

Poids : 245 et 270 gr

300 / 500 €



133

Tastevin

en argent, le contour à décor de vignes, le fond orné d'un demi écu Vertugadin.

Poinçon Minerve, poinçon de Maître Orfèvre

Poids net: 94 gr

80 / 120 €



134

134

Importante verseuse

en argent à très riche décor au repoussé et sculpté. Le corps présente de larges canaux sur fond amati. La panse est ornée d'une large frise de serpentins sur laquelle sont appliqués deux médaillons ancadrés de branches de laurier. Le bec verseur se termine par une tête de dauphin. La prise reprenant le décor présent sur la panse. Elle repose sur quatre pieds à enroulement. Très beau manche en bois sculpté de feuilles d'acanthes.

Travail étranger fin XIX^{ème} siècle

Poinçon d'importation jurançon au titre de 800/1000

Poids brut: 940gr

H: 31 cm

1 000 / 1 200 €



133



135

135

Paire de plaques

en bronze à patine brune figurant deux profils de femmes représentant l'Alsace et la Lorraine.

XX^{ème} siècle

D: 24 cm

150 / 200 €



136

Clavier

en argent à décor de motif floraux Marquée "Henriette Rouhète-Boissy à Beaune" sur l'attache à l'arrière

XIX^{ème} siècle

Poids net : 23,50 gr

150 / 200 €



136



137
Calice maçonnique sur piédouche

en argent à décor au repoussé de style rocaille. La partie supérieure présente un médaillon orné des attributs maçonniques et l'inscription: "Les loges maçonniques de Genève au concours international de musique 1882 - Fraternité et progrès", sculpté de motifs stylisés dans son écriin d'origine

Poids brut : 555 gr (lesté)

H: 23 cm

Dans son écriin d'origine marqué Vettiner et cie Genève

350 / 500 €

140
Sceptre de Vierge

en argent sculpté et ciselé de motifs de cordons.

Travail du XIX^{ème} siècle

Poids net: 270 gr

L: 47 cm

Extrémité probablement rapportée

300 / 500 €



138
Timbale tulipe sur piédouche

en argent. Le corps uni et chiffré sur le registre supérieur et comportant un amusant décor en applique sur le registre inférieur de motif d'instruments de musique: harpe, violon, trompe de chasse et trophées guerriers

Angers, 1744-1745.

Poinçon de Maître Orfèvre Olivier Destrèche, reçu maître en 1727

Poids: 160 gr

H: 10,7 cm

1 000 / 1 500 €

139
Médaille

en argent à décor gravé des attributs maçonniques et chiffrée de la lettre G, le tout encadré de guirlandes de feuilles. Elle porte les inscriptions: "Travail et Lumière" et le numéro 279.

Au dos une attribution à Robert REMOND le 29 avril 1901.

D: 4 cm

Dans son écriin d'origine en maroquin.

100 / 150 €





141

141
Paravent à huit feuilles
 en laque polychrome dans le goût de Coromandel, à décor de scènes de palais et cartouches inscrits.
 XIX^{ème} siècle
 Dimension d'une feuille: H: 119 - L: 23 - P: 3 cm
 Usures et éclats à la laque
 800 / 1 000 €



142

142
CHINE, Style des Ming, XVIII - XIX^{ème} siècle
 Brûle parfum couvert en bronze, de forme rectangulaire à large panse rehaussé aux angles de têtes d'éléphants, le couvercle ajouré surmonté d'un chien de fô.
 H: 26 cm
 400 / 600 €



143
CHINE - pour l'exportation
 Boîte à couture en bois laqué noir et or à décor de scènes de palais et dragons. Elle ouvre à un abattant renfermant des casiers contenant des accessoires de couture en ivoire. Elle repose sur quatre pieds griffes
 Début XX^{ème} siècle
 H: 16 - L: 36 - P: 26 cm
 Quelques accidents aux pieds
 200 / 300 €

144
Guéridon à plateau basculant
 en acajou. Le plateau de forme ovale à bord chantourné présente un décor incrusté d'ivoire et d'ébène de filets et roses des vents. Piétement tripode mouvementé.
 Travail probablement anglais - XIX^{ème} siècle
 H: 63 - L: 92 - P: 55 cm
 Légères fentes et restaurations
 1 000 / 1 200 €



143



144

145
MURANO

Lustre à pendeloques et poignard en cristal.

Monture ornée de plaquettes.

Vers 1880 - Style Louis XVI

H: 87 - D. env. : 70 cm

400 / 600 €

146
Bahut à hauteur d'appui de forme cintré

en placage de citronnier et amarante à décor marqueté de paniers fleuris et chutes de fleurs. Il ouvre à une porte en façade. Riche ornementation de bronzes dorés de frises de feuilles d'eau, frises de perles, guirlandes de fleurs et rosaces. Il repose sur quatre pieds toupies.

Plateau de marbre rouge.

Estampillé GROS Paris

De style Louis XVI - XIX^{ème} siècle

H: 113 - L: 145 - P: 42,5 cm

Deux pieds cassés et recollés et marbre accidenté

Jean Louis Benjamin GROS, ébéniste marqueteur, rue des Tournelles de 1850 à 1863 - Mention honorable en 1849 et à l'Exposition Universelle de 1855

2 500 / 3 000 €





147
Maison RIHOUEY-LEROSEY

Service à dessert en porcelaine à décor peint de fleurs et fruits sur fond blanc, maris de couleur rose. Il comprend douze assiettes, trois coupes et deux saucières. Signé et daté au dos 1182.

400 / 500 €

148
Jean-Louis GRÉGOIRE (1840-1890)
La Charité

Epreuve en bronze à patine brun clair. Signée sur la terrasse, titrée la Charité dans un cartouche sur le devant et portant au dos le numéro 302

H: 91 cm

800 / 1 200 €



149
Meuble d'orfèvre

de forme carrée en placage de bois, présentant quatre tiroirs sur deux des côtés. Plateau formant une vitrine grâce à son dôme en plexiglass. Il repose sur quatre pieds fuselés.

XX^{ème} siècle

H: 86 - L: 91 - P: 91 cm

Griffures, faiblesses au niveau des pieds

500 / 700 €





150
Maurice GUIRAUD RIVIERE (1881-1947)
 Bacchus
 Sujet en bronze à patine nuancé verte, signée sur le devant, numérotée 8, cachet à la cire perdue.
 H: 36 cm
 Sur un socle en marbre noir
 H. totale: 60 cm
 1 500 / 2 000 €

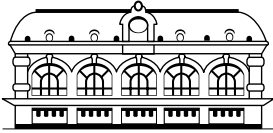


152
Eugène BERNOUD (XIX-XX)
 Jeune bergère et son troupeau
 Groupe en bronze à patine médaille et ivoire
 Signé sur la terrasse
 Sur un socle en marbre
 H. du sujet: 25 cm
 H. totale: 27 cm
 Accidents aux mains
 400 / 600 €



151
Antoine-Louis BARYE (1796-1875)
 Lion et un serpent
 Sujet en bronze à patine brune.
 Signé sur la terrasse au dos
 H : 37 - L : 44 cm
 1 000 / 1 500 €





Claude AGUTTES Commissaire-Preneur

AGUTTES SAS (S.V.V. 2002-209)
www.aguttes.com

HÔTEL DES VENTES DE NEUILLY

164 bis, avenue Charles de Gaulle
92200 Neuilly-sur-Seine
Tél. : + 33 1 47 45 55 55
Fax : + 33 1 47 45 54 31

HÔTEL DES VENTES DE LYON-BROTTEAUX

13 bis, place Jules Ferry
69006 Lyon
Tél. : + 33 4 37 24 24 24
Fax : + 33 4 37 24 24 25

PRÉSIDENT

Claude Aguttes

DIRECTEUR GÉNÉRAL

Charlotte Reynier-Aguttes

COMMISSAIRE-PRISEUR JUDICIAIRE ET HABILITÉ

Claude Aguttes
clauda@aguttes.com

Collaboratrice Claude Aguttes :
Philippe de Clermont-Tonnerre
01 47 45 93 08
clermont-tonnerre@aguttes.com

COMMISSAIRES-PRISEURS HABILITÉS

Claude Aguttes, Séverine Luneau,
Sophie Perrine, Agathe Thomas

INVENTAIRES ET PARTAGES

Neuilly
Séverine Luneau
01 41 92 06 46
luneau@aguttes.com

Sophie Perrine
01 41 92 06 44
perrine@aguttes.com

Lyon
Agathe Thomas
04 37 24 24 29
thomas@aguttes.com

Si un client estime ne pas avoir reçu de réponse satisfaisante, il lui est conseillé de contacter directement, et en priorité, le responsable du département concerné.

En l'absence de réponse dans le délai prévu, il peut alors solliciter le service clients à l'adresse serviceclients@aguttes.com, ce service est rattaché à la Direction Qualité de la SVV Aguttes

DÉPARTEMENTS D'ART

ARTS D'ASIE

Neuilly
Sophie Perrine
01 41 92 06 44
perrine@aguttes.com

Lyon
Agathe Thomas
04 37 24 24 29
thomas@aguttes.com

ART NOUVEAU ART DÉCO

Neuilly
Sophie Perrine
01 41 92 06 44
perrine@aguttes.com

Avec la collaboration de :
Antonio Casciello
01 40 10 24 02
casciello@aguttes.com

Lyon
Agathe Thomas
04 37 24 24 29
thomas@aguttes.com

ART PRIMITIF

Neuilly
Marie Rastrelli
01 47 45 93 06
rastrelli@aguttes.com

Lyon
Agathe Thomas
04 37 24 24 29
thomas@aguttes.com

AUTOMOBILIA VOITURES DE COLLECTION

Agathe Thomas
04 37 24 24 29
thomas@aguttes.com

Avec la collaboration de :
Arnaud Faucon
Geoffroi Baijot
voitures@aguttes.com

BIJOUX - HORLOGERIE

Philippine Dupré la Tour
01 41 92 06 42
duprelatour@aguttes.com

Assistée à Neuilly de :
Éléonore Le Chevalier
01 41 92 06 47
lechevalier@aguttes.com

Contact Lyon :
Agathe Thomas
04 37 24 24 29
thomas@aguttes.com

ADMINISTRATION ET GESTION

COMPTABILITÉ GÉNÉRALE

Alexandra Baranger
baranger@aguttes.com

CARTES POSTALES, LIVRES ANCIENS ET MODERNES, AFFICHES, AUTOGRAPHES DOCUMENTS ANCIENS, TIMBRE-POSTE

Neuilly
Laurent Poubeau
01 41 92 06 45
poubeau@aguttes.com

Lyon
Marion Quesne
04 37 24 24 27
quesne@aguttes.com

CHASSE, MILITARIA, CURIOSITÉ NUMISMATIQUE

Neuilly
Laurent Poubeau
01 41 92 06 45
poubeau@aguttes.com

Lyon
Jennifer Eyzat
04 37 24 24 24
eyzat@aguttes.com

TABLEAUX XIX^{ÈME} IMPRESSIONNISTES MODERNES ÉCOLES ÉTRANGÈRES PEINTRES RUSSES, ORIENTALISTES ET ASIATIQUES ART CONTEMPORAIN

Charlotte Reynier-Aguttes
01 41 92 06 49
reynier@aguttes.com

Administration
Cyrille de Bascher
bascher@aguttes.com
Anne Marie Roura
roura@aguttes.com

Lyon
Valérienne Pace
04 37 24 24 28
pace@aguttes.com

Administration
Mathilde Naudet
naudet@aguttes.com

HAUTE COUTURE

Marie Rastrelli
01 47 45 93 06
rastrelli@aguttes.com

MOBILIER ET OBJETS D'ART TABLEAUX ANCIENS ARGENTERIE

Neuilly
Séverine Luneau
01 41 92 06 46
luneau@aguttes.com

Administration :
Marie du Boucher
duboucher@aguttes.com

Organisation et coordination :
Laurent Poubeau
01 41 92 06 45
poubeau@aguttes.com

Lyon
Valérienne Pace
04 37 24 24 28
pace@aguttes.com

Administration
Mathilde Naudet
naudet@aguttes.com

VINS ET SPIRITUEUX

Marion Quesne
04 37 24 24 27
quesne@aguttes.com

VENTE AUX ENCHÈRES ÉLECTRONIQUES

online.aguttes.com
David Epiter
01 47 45 91 50
epiter@aguttes.com

COMMUNICATION GRAPHISME

Sébastien Fernandes
01 47 45 93 05
fernandes@aguttes.com

Avec la collaboration de :
Luc Grieux
Philippe Le Roux
Claire Frébault

PHOTOGRAPHE

Rodolphe Alepuz
alepuz@aguttes.com

Facturation vendeurs Neuilly-Lyon
Isabelle Mateus
0147 45 91 52
mateus@aguttes.com

Facturation acheteurs Neuilly
Gabrielle Grollemund
01 41 92 06 41
grollemund@aguttes.com

CONDITIONS GÉNÉRALES DE VENTE

La vente sera faite au comptant et conduite en Euros.

Les acquéreurs paieront, en sus des enchères des frais de 22,91% HT soit 27,51 % TTC.

Attention :

- + Lots faisant partie d'un vente judiciaire suite à une ordonnance du TGI honoraires acheteurs : 14.40 % TTC
- ° Lots dans lesquels la SVV ou un de ses partenaires ont des intérêts financiers.
- * Lots en importation temporaire et soumis à des frais de 5,5 % à la charge de l'acquéreur en sus des frais de vente et du prix d'adjudication.
- # Lots visibles uniquement sur rendez-vous
- ~ Lot fabriqué à partir de matériaux provenant d'espèces animales. Des restrictions à l'importation sont à prévoir.

Le législateur impose des règles strictes pour l'utilisation commerciale des espèces d'animaux inertes. La réglementation internationale du 3 Mars 1973 (CITES) impose pour les différentes annexes une corrélation entre le spécimen et le document prouvant l'origine licite. Ce règlement retranscrit en droit Communautaire Européen (Annexes A/B/C) dans le Règle 338/97 du 9/12/1996 permet l'utilisation commerciale des spécimens réglementés (CITES) sous réserve de présentation de documents prouvant l'origine licite ; ces documents pour cette variation sont les suivants :

- Pour l'Annexe A : C/C fourni reprenant l'historique du spécimen (pour les spécimens récents)
- Pour l'Annexe B : Les spécimens aviens sont soit bagués soit transpondés et sont accompagnés de documents d'origine licite. Le bordereau d'adjudication de cette vacation doit être conservé car il reprend l'historique de chaque spécimen. Pour les spécimens récents protégés repris au Code de l'Environnement Français, ils sont tous nés et élevés en captivité et bénéficient du cas dérogatoire de l'AM du 14/07/2006. Ils peuvent de ce fait être utilisés commercialement au vu de la traçabilité entre le spécimen et les documents justificatifs d'origine licite. Les autres spécimens bénéficiant de datation antérieure au régime d'application (AM du 21/07/2015) peuvent de ce fait être utilisés commercialement.

Pour les spécimens antérieurs à 1947 présents sur cette vacation, ils bénéficient du cas dérogatoire du Règle 338/97 du 9/12/1996 en son article 2 m permettant leur utilisation commerciale. En revanche, pour la sortie de l'UE de ces spécimens un Cites pré-convention est nécessaire. Pour les spécimens d'espèce chassables (CH) du continent Européen et autres, l'utilisation commerciale est permise sous certaines conditions. Pour les espèces dites domestiques (D) présentes dans cette vacation, l'utilisation commerciale est libre. Pour les spécimens anciens dits pré-convention (avant 1975) ils respectent les conditions de l'AM du 23/12/2011 et de ce fait, peuvent être utilisés commercialement. Les autres spécimens de cette vacation ne sont pas soumis à la réglementation (NR) et sont libres de toutes utilisations commerciales. Le bordereau d'adjudication servira de document justificatif d'origine licite. Pour une sortie de l'UE, concernant les Annexes I/A, II/B et III/C un CITES de réexport sera nécessaire, celui-ci étant à la charge du futur acquéreur.

GARANTIES

Conformément à la loi, les indications portées au catalogue engagent la responsabilité de la SAS Claude Aguttes et de son expert, compte tenu des rectifications annoncées au moment de la présentation de l'objet portées au procès-verbal de la vente. Les attributions ont été établies compte tenu des connaissances scientifiques et artistiques à la date de la vente.

L'ordre du catalogue sera suivi.

Une exposition préalable permettant aux acquéreurs de se rendre compte de l'état des biens mis en vente, il ne sera admis aucune réclamation une fois l'adjudication prononcée. Les reproductions au catalogue des oeuvres sont aussi fidèles que possible, une différence de coloris ou de tons est néanmoins possible. Les dimensions ne sont données qu'à titre indicatif.

Le texte en français est le texte officiel qui sera retenu en cas de litige. Les descriptions en anglais et les indications de dimensions en inches ne sont données qu'à titre indicatif et ne pourront être à l'origine d'une réclamation.

L'état de conservation des oeuvres n'est pas précisé dans le catalogue, les acheteurs sont donc tenus de les examiner personnellement avant la vente. Il ne sera admis aucune réclamation concernant d'éventuelles restaurations une fois l'adjudication prononcée.

Les rapports de conditions demandés à la SAS Claude Aguttes et à l'expert avant la vente sont donnés à titre indicatifs. Ils n'engagent nullement leurs responsabilités et ne pourront être à l'origine d'une réclamation juridique. En aucun cas, ils ne remplacent l'examen personnel de l'oeuvre par l'acheteur ou par son représentant.

ENCHERES

Le plus offrant et dernier enchérisseur sera l'adjudicataire.

En cas de double enchère reconnue effective par le Commissaire-priseur, le lot sera remis en vente, tous les amateurs présents pouvant concourir à cette deuxième mise en adjudication.

Important : Le mode normal pour enchérir consiste à être présent dans la salle de vente. Toutefois, nous acceptons gracieusement de recevoir des enchères par téléphone d'un acquéreur potentiel qui se sera manifesté avant

la vente. Notre responsabilité ne pourra être engagée notamment si la liaison téléphonique n'est pas établie, est établie tardivement, ou en cas d'erreur ou omissions relatives à la réception des enchères par téléphone.

Nous acceptons gracieusement les ordres d'enchérir qui ont été transmis. Nous n'engageons pas notre responsabilité notamment en cas d'erreur ou d'omission de l'ordre écrit.

En portant une enchère, les enchérisseurs assument la responsabilité personnelle de régler le prix d'adjudication, augmenté des frais à la charge de l'acheteur et de tous impôts ou taxes exigibles. Sauf convention écrite avec la SAS Claude Aguttes, préalable à la vente, mentionnant que l'enchérisseur agit comme mandataire d'un tiers identifié et agréé par la SAS Claude Aguttes, l'enchérisseur est réputé agir en son nom propre. **Nous rappelons à nos vendeurs qu'il est interdit d'enchérir directement sur les lots leur appartenant.**

RETRAIT DES ACHATS

Les lots qui n'auraient pas été délivrés le jour de la vente, seront à enlever sur rendez-vous, une fois le paiement encaissé, à l'Hôtel des Ventes de Lyon-Brotteaux.

Contact pour le rendez-vous de retrait : + 33 4 37 24 24 24.

Dans le cas où les lots sont conservés dans les locaux de l'Etude AGUTTES au-delà d'un délai de quinze jours de stockage gracieux, ce dernier sera facturé 3€ par jour pour les lots < 1m3, 5€ par jour et par m3 pour les lots > 1m3.

Il est conseillé aux adjudicataires de procéder à un enlèvement de leurs lots dans les meilleurs délais afin d'éviter les frais de magasinage qui sont à leur charge.

Le magasinage n'entraîne pas la responsabilité du Commissaire-Preneur ni de l'expert à quelque titre que ce soit.

Dès l'adjudication, l'objet sera sous l'entière responsabilité de l'adjudicataire. L'acquéreur sera lui-même chargé de faire assurer ses acquisitions, et la SAS Claude Aguttes décline toute responsabilité quant aux dommages que l'objet pourrait encourir, et ceci dès l'adjudication prononcée.

Les lots seront délivrés à l'acquéreur en personne ou au tiers qu'il aura désigné et à qui il aura confié une procuration originale et une copie de sa pièce d'identité.

Les formalités d'exportations (demandes de certificat pour un bien culturel, licence d'exportation) des lots assujettis sont du ressort de l'acquéreur et peuvent requérir un délai de 2 à 3 mois. L'étude est à la disposition de ses acheteurs pour l'orienter dans ces démarches ou pour transmettre les demandes à la Direction des Musées de France.

REGLEMENT DES ACHATS

Nous recommandons vivement aux acheteurs de nous régler par carte bancaire ou par virement bancaire.

Conformément à l'article L.321-14 du code de commerce, un bien adjudgé ne peut être délivré à l'acheteur que lorsque la société en a perçu le prix ou lorsque toute garantie lui a été donnée sur le paiement du prix par l'acquéreur.

Moyens de paiement légaux acceptés par la comptabilité :

- Espèces : (article L.112-6 ; article L.112-8 et article L.112-8 al 2 du code monétaire et financier)
- Jusqu'à 1 000 €
- Ou jusqu'à 10 000 € pour les particuliers qui ont leur domicile fiscal à l'étranger (sur présentation de passeport)
- Paiement en ligne sur (jusqu'à 1500 €)
<http://www.aguttes.com/paiement/index.jsp>
- Virement : Du montant exact de la facture (les frais bancaires ne sont pas à la charge de l'étude) provenant du compte de l'acheteur et indiquant le numéro de la facture

Banque de Neufize, 3 avenue Hoche 75008
Titulaire du compte : Claude AGUTTES SAS
Code Banque 30788 – Code guichet 00900
N° compte 02058690002 – Clé RIB 23
IBAN FR76 3078 8009 0002 0586 9000 223 –
BIC NSMBFRPPXXX

- Carte bancaire (sauf American Express et carte à distance)
- Chèque : (Si aucun autre moyen de paiement n'est possible)
- Sur présentation de deux pièces d'identité
- Aucun délai d'encaissement n'est accepté en cas de paiement par chèque
- La délivrance ne sera possible que vingt jours après le paiement
- Les chèques étrangers ne sont pas acceptés

COMPÉTENCES LÉGISLATIVE ET JURIDICTIONNELLE

Conformément à la loi, il est précisé que toutes les actions en responsabilité civile engagées à l'occasion des prises et des ventes volontaires et judiciaires de meuble aux enchères publiques se prescrivent par cinq ans à compter de l'adjudication ou de la prise. La loi française seule régit les présentes conditions générales d'achat. Toute contestation relative à leur existence, leur validité, leur opposabilité à tout enchérisseur et acquéreur, et à leur exécution sera tranchée par le tribunal compétent du ressort de Paris (France).

CONDITIONS OF SALE

Purchased lots will become available only after full payment has been made. The sale will be conducted in Euros. In addition to the hammer price, the buyer agrees to pay a buyer's premium along with any applicable value added tax. The buyer's premium is 22,91 % + VAT amounting to 27,51 % (all taxes included) for all bids.

NB :

- + Auction by order of the court further to a prescription of the court, buyers fees 14,40% VTA included.
- ° Lots on which the auction house or its partners have a financial interest
- * Lots in temporary importation and subject to a 5,5 % fee in addition to the regular buyer's fees stated earlier..
- # An appointment is required to see the piece
- ~ This lot contains animal materials. Import restrictions are to be expected and must be considered.

The legislator imposes strict rules for the commercial use of inert animal species. The international regulations of March 3, 1973 (CITES) requires for different annexes a correlation between the specimen and the documentation proving the origins to be lawful. This regulation transcribed in European Community law (Annexes A/B/C) in Rule 338/97 of 9/12/1996 permits commercial use of regulated specimens (CITES) upon presentation of documentation proving lawful origin; these documents for this variation are as follows:

• **For Annex A :** C/C provided outlining the specimen's history (for specimens of recent date)

• **For Annex B :** Bird specimens are either banded or equipped with transponders, and are accompanied by documents of licit origin. The auction's sale record must be conserved as it contains the complete history of every specimen.

All cases concerning specimens of recent date that are protected under the French Environmental Code and which were born and raised in captivity are permitted by the derogation clause AM of 14/07/2006. As such, they can be used commercially provided traceability between the specimen and the documentation proving licit origins. Other specimen cases dating prior to clause AM of 21/07/2015 can, due to this fact, be used commercially. Specimens dating before 1947 included in this auction sale benefit from clause 2M of the derogatory Rule 228/97 of 9/12/1996, permitting their use for trade. However, exporting them outside of the EU them requires a pre-CITES Convention agreement.

For huntable species of the European continent and elsewhere, commercial use is allowed under certain conditions. Domesticated species (D) included in this auction sale are free for trade. Old specimens from before the Convention (i.e. before 1975) comply with the conditions of the AM of 23/12/2011 and, as such, are free for trade. The other specimens in this auction sale are not subject to NR regulations and are free for commercial use and trade. The auction record will substantiate their licit origin. To leave the EU, with regards to the Annexes I/A, II/B et III/C, a CITES re-export document at the expense of the acquirer will be necessary.

GUARANTEES

The SAS Claude Aguttes is bound by the indications stated in the catalogue, modified only by announcements made at the time of the sale noted in the legal records thereof. Attributions were made according to scientific and artistic knowledge at the time of the auction.

An exhibition prior to the sale permits buyers to establish the conditions of the works offered for sale and no claims will be accepted after the hammer has fallen. Some difference may appear between the original work and its illustration, there will be no claims in such matter. The dimensions are given only as an indication.

The condition of the works is not specified in the catalogue, buyers are required to study them personally. No requests will be accepted concerning restorations once the hammer has fallen.

Any condition report requested from SAS Claude Aguttes and the expert before the sale is provided as an indication only.

It shall by no means incur their liability may not constitute a basis for legal claim after the sale. It cannot replace a personal examination of the work by the buyer or his representative.

BIDS

The highest and final bidder will be the purchaser.

Should the auctioneer recognise two simultaneous bids on one lot, the lot will be put up for sale again and all those present in the saleroom may participate in this second opportunity to bid.

Important : Bidding is typically conducted in the auction house. However, we may graciously accept telephone bids from potential buyers who have made the request.

We bear no responsibility whatsoever in the case of uncompleted calls made too

late and/or technical difficulties with the telephone. We also accept absentee bids submitted prior to the sale. We reserve the right to accept or deny any requests for telephone or absentee bidding.

In carrying a bid, bidders assume their personal responsibility to pay the hammer price as well as all buyer's fees and taxes chargeable to the buyer. Unless a written agreement established with Claude AGUTTES SAS, prerequisite to the sale, mentioning that the bidder acts as a representative of a third party approved by Claude AGUTTES SAS, the bidder is deemed to act in his or her own name.

We remind our sellers that bidding on their own items is forbidden.

COLLECTION OF PURCHASES

The lots not claimed on the day of the auction , can be retrieved at the Hôtel des Ventes de Lyon-Brotteaux by appointment.

You can contact + 33 4 37 24 24 24 in order to organize the collection.

For lots placed in Aguttes warehouse buyers are advised that storage costs will be charged 3€/ day for lots < 1m3, and 5€/ day for lots > 1m3.

Buyers are advised to collect successful lots as soon as possible to avoid handling and storage costs which may be incurred at their expense.

The auctioneer is not responsible for the storage of purchased lots. If payment is made by wire transfer, lots may not be withdrawn until the payment has been cleared, foreign cheques are not accepted.

From the moment the hammer falls, sold items will become the exclusive responsibility of the buyer. The buyer will be solely responsible for the insurance, L'Hôtel des Ventes de Neuilly assumes no liability for any damage to items which may occur after the hammer falls.

The purchased lots will be delivered to the buyer in person. Should the buyer wish to have his/her lot delivered to a third party the person must have a letter of authorization along with a photocopy of the identity card of the buyer.

Export formalities can take 2 or 3 months to process and are within buyer's province. Please contact the Hôtel des ventes de Neuilly if you need more information concerning this particular matter.

PAYMENT

We recommend that buyers pay by credit card or electronic bank transfer.

In compliance with Article L.321-14 of French commercial law, a property sold at auction can be delivered to the buyer only once the auction firm has received payment or complete guarantee of payment.

Legally accepted means of payment include:

- Cash (article L.112-6, L.112-8 and Article Article L.112-8 paragraph 2 of the Monetary and Financial Code)
 - max. € 1,000
 - max. €10,000 for private individuals who have their tax domicile abroad (upon presentation of a valid passport)
- Payment on line (max 1500 €)
<http://www.aguttes.com/paiement/index.jsp>
- Electronic bank transfer

The exact amount of the invoice from the buyer's account and indicating the invoice number. (Note: Bank charges are the buyer's responsibility.)

Banque de Neuflyze, 3 avenue Hoche 75008
Titulaire du compte : Claude AGUTTES SAS
Code Banque 30788 – Code guichet 00900
N° compte 02058690002 – Clé RIB 23
IBAN FR76 3078 8009 0002 0586 9000 223 –
BIC NSMBFRPPXXX

- Credit cards (except American Express and distance payment)
- Cheque (if no other means of payment is possible)
 - Upon presentation of two pieces of identification
 - Important: Delivery is possible after 20 days
- Cheques will be deposited immediately. No delays will be accepted.
- Payment with foreign cheques will not be accepted.

LAW AND JURISDICTION

In accordance with the law, it is added that all actions in public liability instituted on the occasion of valuation and of voluntary and court-ordered auction sales are barred at the end of five years from the hammer price or valuation. These Conditions of purchase are governed by French law exclusively. Any dispute relating to their existence, their validity and their binding effect on any bidder or buyer shall be submitted to the exclusive jurisdiction of the Courts of France.

GRANDS VINS & SPIRITUEUX

Prochaine vente
Mercredi 26 octobre 2016
Lyon-Brotteaux

Vente en préparation
7 décembre
Lyon-Brotteaux

Contact
Marion Quesne
04 37 24 24 27
quesne@aguttes.com

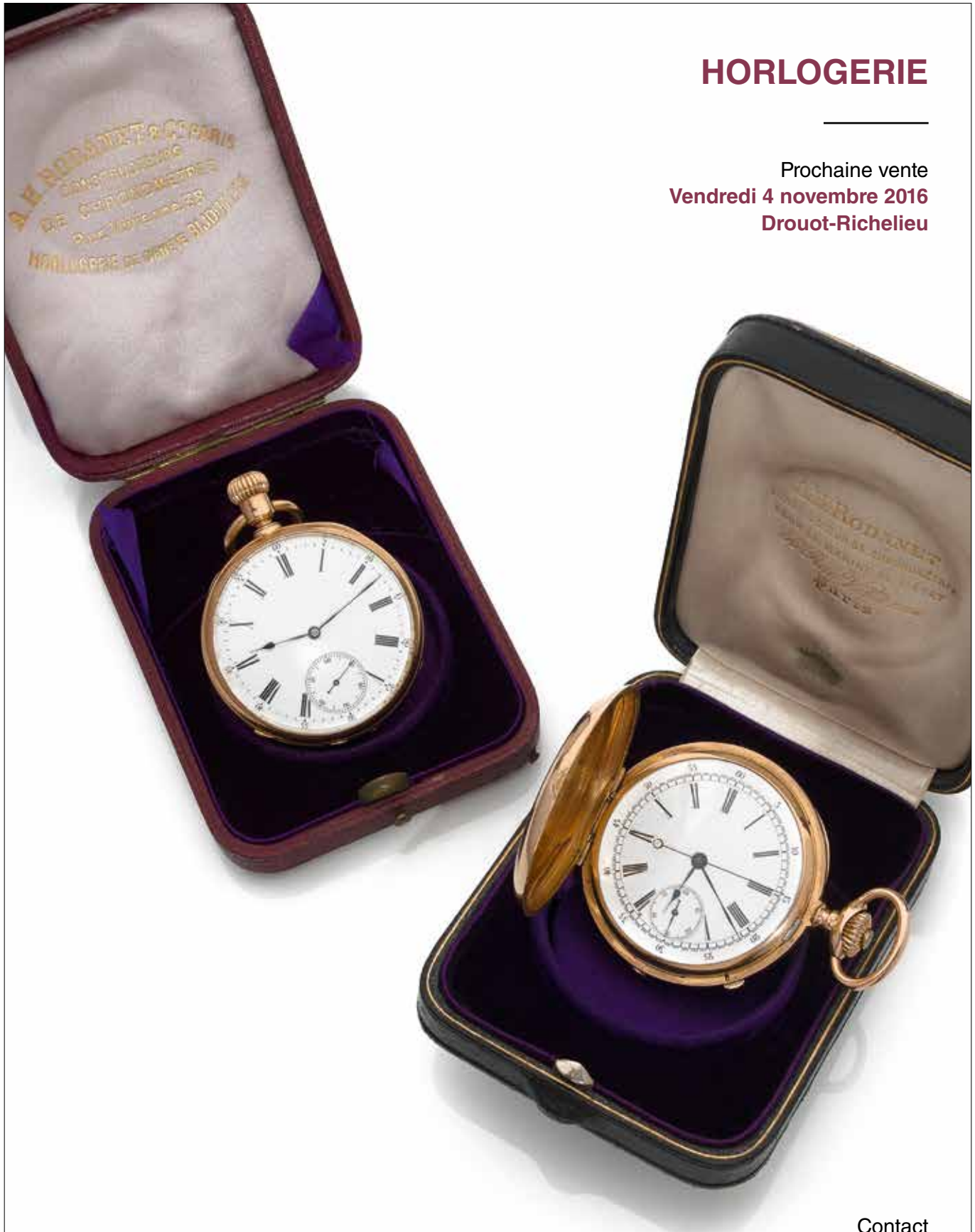


Krug Collection 1959
Estimation : 4 600 / 5200 €

Catalogue visible sur www.aguttes.com

HORLOGERIE

Prochaine vente
Vendredi 4 novembre 2016
Drouot-Richelieu



Vente en préparation
15 décembre 2016
Neuilly-sur-Seine

Contact
Philippine Dupré la Tour
01 41 92 06 42
duprelatour@aguttes.com

Catalogue visible sur www.aguttes.com

BIJOUX & HORLOGERIE

Vente aux enchères en ligne sur online.aguttes.com
Clôture le mardi 15 novembre 2016 à 20h



CONTACT

David Epiter
01 47 45 91 50
epiter@aguttes.com

AUTOMOBILES DE COLLECTION

Prochaine vente
Samedi 5 novembre 2016
Lyon-Brotteaux



1971 - Lamborghini Espada S2
Estimation : 170 000 / 230 000 €

Contact
04 37 24 24 24
voitures@aguttes.com

Catalogue visible sur www.aguttes.com







AGUTTES

Hôtel des Ventes de Neuilly - 164 bis, av Ch. de Gaulle - 92200 Neuilly-sur-Seine - Tél. : 01 47 45 55 55
Hôtel des Ventes de Lyon-Brotteaux - 13 bis, place Jules Ferry - 69006 Lyon - Tél. : 04 37 24 24 24