



AGUTTES

COLLECTION DE CANNES

Mardi 13 octobre 2015 à 14h30
Neuilly-sur-Seine



Exposition publiques

Jeudi 8 octobre 2015 de 11h à 18h

Vendredi 9 octobre 2015 de 11h à 13h

Lundi 12 octobre 2015 de 11h à 18h

Mardi 13 octobre 2015 de 11 à 12h



12 7 2 11 206 21 1 9 10 6 90 8 89 4



291 291B 237 225 236 189 190 276 326 335



200 197 207 227 208 224 213 222 212 204 143 191 201



EXPOSITIONS PUBLIQUES

Hotel des ventes de Neuilly-sur-Seine

Jeu di 8 octobre 2015 de 11h à 18h - Vendredi 9 octobre 2015 de 11h à 13h

Lundi 12 octobre 2015 de 11h à 18h - Mardi 13 octobre 2015 de 11 à 12h



Catalogue et résultats visibles sur www.aguttes.com - Vente en live sur www.drouotlive.com

AGUTTES NEUILLY

164 bis av. Ch. de Gaulle - 92200 Neuilly-sur-Seine
Tél. : 01 47 45 55 55 - Fax : 01 47 45 54 31

RESPONSABLE DE LA VENTE

Marie Rastrelli
01 47 45 93 06 - rastrelli@aguttes.com

AGUTTES LYON BROTTAUX

13 bis, Place Jules Ferry - 69006 Lyon
Tél. : 04 37 24 24 24 - Fax : 04 37 24 24 25



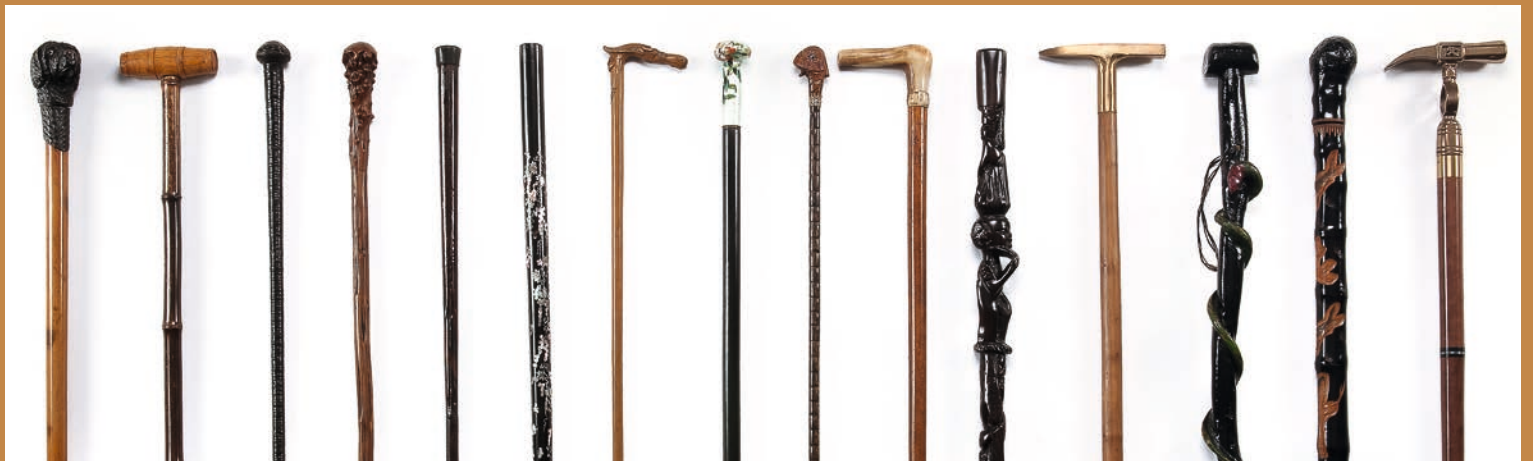
241 221 202 74 88 129 130 131 220 240



214 205 215 140 134 161 199 121 235 210



327 209 79 100 315 239 112 113 99 319 329 328



95 68 72 288 145 114 174 128 178 246 195 269 216 106 278

AGUTTES NEUILLY

164 bis, av. Ch. de Gaulle
92200 Neuilly-sur-Seine

CONTACT ETUDE

Marie Rastrelli
01 47 45 93 06
rastrelli@aguttes.com

AGUTTES LYON-BROTTEAUX

13 bis, place Jules Ferry
69006 Lyon

1

Canne à haute poignée (13cm) en ivoire sculptée en ronde bosse d'une tête d'éléphant aux yeux de verre et trompe déployée, fût en Malacca, fêrule laiton à talon acier.

80 / 120 €

2

Canne personnage Pierrot en ivoire la bouche ouverte, tirant la langue, au cou collerette plissée retombant sur un buste rond en racine de bruyère, bague palissandre et ivoire, fût palissandre, fêrule en laiton à talon d'acier.

80 / 120 €

3

Canne à pommeau en stuc représentant une tête de mort, rendu d'une manière bien réaliste. Bagues à décor de feuille d'acanthé et d'une cartouche à initiales, fût en jonc de Malacca fêrule en laiton à talon d'acier.

80 / 120 €

4

Canne à poignée courbe en ivoire se terminant par une tête d'aigle en argent regardant de côté, les yeux sont en rubis, le bec largement ouvert montrant une langue vibrante, le cou au plumage particulièrement bien rendu est garni d'une bague en argent à décor de feuillage et gland de chêne, fût amourette vernie, fêrule en ivoire.

100 / 120 €

5

Canne de fumeur « cigare » à poignée en bois verni, sculptée en ronde bosse d'une tête coiffée d'un long chapeau noir, face en ivoire aux yeux de sulfure, bouche largement ouvertes permettant de recevoir le cigare, le bout percé du chapeau, formant le bec du fume-cigare.

Bague aux fils d'argent tressés, fût en bois naturel, fêrule en laiton à talon d'acier.

120 / 150 €

6

Canne à pommeau en ivoire sculpté d'un centurion debout sur une colonne à chapiteau, il est représenté en position et tenue de combat.

Bague en ivoire dont la forme termine le bas du chapiteau, fût bois à l'imitation de l'amourette, fêrule laiton à talon acier.

60 / 80 €

7

Canne à poignée équerre en ivoire, sculptée en ronde bosse d'une tête de lévrier gueule ouverte tirant la langue, les yeux sont en sulfure. Bague en argent à décor de motifs « rocaille », fût en ébène de Macassar à œillets en ivoire et dragonne à

lacet et gland de cuir, fêrule en corne claire et sombre.

120 / 150 €

8

Canne à poignée opéra, en ivoire, sculptée en ronde bosse d'un avant-bras réhaussé d'une feuille de palme, la main tenant un rouleau de parchemin. Bague en métal doré à décor d'entrelacs et d'une cartouche libre, fût en rotin tavelé, fêrule en laiton à talon d'acier.

80 / 120 €

9

Canne à pommeau sphérique en ivoire sculptée d'un chien de chasse courant, poursuivant un lièvre parmi des arbres et de la végétation, bague chapiteau en laiton, fût en bois de palmier, fêrule en laiton à talon d'acier.

100 / 120 €

10

Canne érotique à pommeau en os sculpté d'un couple nu enlacé debout, fût en coudrier, petite fêrule en os.

200 / 300 €

11

Canne à poignée en ivoire sculptée d'un écureuil sur un têtè, les yeux sont en corne sombre, en dévissant la poignée, on amène une lame de tire-bouchon hélicoïdale marquée «LONDON SILVER », fût en palissandre, fêrule en ivoire.

80 / 120 €

12

Canne à tête de morse en ivoire, à deux défenses retombant sur le poitrail, yeux de sulfure, bague ivoire, fût jonc clair de Malacca, haute fêrule corne claire.

120 / 150 €

13

Canne à pommeau piriforme et descente en ivoire d'un seul tenant, maintenus au fût par deux goupilles d'ébène, fût en ébène d'Afrique, rehaussé en alternance de segments d'ivoire et d'ébène, fêrule en ivoire, fixée au fût par une goupille en ébène.

40 / 50 €

14

Canne à pommeau sphérique en métal argenté décoré en pourtour d'une frise altérant coquilles et ananas, ces derniers étant accrochés de guirlandes fleuries à descente de fleurons, fût flexible en colonne vertébrale de requin enfilé sur une tige d'acier, fêrule en laiton nickelé à talon d'acier.

150 / 180 €

15

Canne à pommeau sphérique en malachite, bague couronne à cinq branches en métal doré, fût ébène de Macassar, fêrule laiton.

80 / 120 €

16

Canne à poignée équerre bombée, en ivoire marin, sur le dessus un mince fragment de coquillage, coude d'angle en bois prolongé par le fût entièrement constitué de rondelles et segment échantillon de bois exotiques enfilés sur une tige d'acier, fêrule en acier.

60 / 80 €

17

Canne à poignée d'équerre, en argent ses quatre pattes à longues griffes sont repliées sous son ventre et reposent sur le pommeau.

Sa queue s'enroule en bas du pommeau pour en former la collerette, fût en amourette, fêrule laiton à talon d'acier.

100 / 120 €

18

Canne blanche d'aveugle, à poignée mailloche en plastique dur, portant bélière et dragonne, fût constitué de quatre éléments en tube d'aluminium plastifié, maintenus emboîtés par un élastique

tendre de l'intérieur, en déboitant les éléments la canne devient « pliante en quatre » pour le voyage, fêrule en plastique dur.

C'est en 1931 que Mademoiselle GUILLY d'HERBEMONT eut cette idée de génie de créer la canne blanche, objet destiné aux aveugles et mal voyants.

10 / 20 €

19

Canne à poignée courbe en dent de phacochère. Bague en argent à décor d'anneaux et feuillage stylisés, fût en jonc de Malacca, fêrule en laiton à talon d'acier.

40 / 50 €

20

Canne séditieuse à pommeau en ivoire tourné, projetant en "ombre chinoise" le profil de Napoléon 1er, fût flexible en vertèbres de requins enfilées sur tige d'acier, fêrule en acier.

200 / 300 €

21

Canne lorgnette de spectacle à pommeau sphérique plat en ivoire, traversé d'une lorgnette télescopique double à monture en laiton doré, longue retombée en ivoire tourné décorée de trois anneaux en relief, fût en ébène, fêrule en cuivre à talon d'acier.

300 / 400 €

22

Canne à pommeau tronconique sculpté de trois personnages en buste dans un encadrement d'arcature gothique , chaque personnage est chapeauté et vêtu différemment, fût en jonc de Malacca à œilletons d'ivoire pour dragonne, la fêrule à talon d'acier décollé est surmontée d'une bague de raccordement en corne sombre.

150 / 200 €

23

Canne à pommeau « Milord » en corne blanche tacheté beige et marron, fût en jonc tavelé verni, fêrule en corne.

40 / 60 €

24

Canne de scribe, à pommeau Milord ivoire, à logement d'un couvercle à vis, contenant un encrier en bronze, le pommeau se dévisse d'une bague en bronze fixée sur le haut du fût creux, dans lequel se loge un porte-plume à manche en bronze tourné à décor d'anneaux et gorges en relief, fût en jonc de Malacca, fêrule corne sombre.

120 / 150 €

25

Canne d'un seul tenant en bambou, la racine formant une poignée mailloche est décorée de pastilles en ivoire à demi enchâssées dans les noeuds.

60 / 80 €

26

Canne « art déco », canne au fût de section triangulaire en bois laqué noir. Le pommeau en ivoire, la bague en métal doré ainsi que la fêrule en corne sont assortis à la forme du fût.

30 / 40 €

27

Canne à pommeau sculpté en ronde bosse d'une tête de personnage arabe, le visage en ivoire, fût en ébène sculpté d'épines, fêrule en ivoire.

600 / 800 €

28

Sabre japonais monture et fourreau en ivoire entièrement sculpté de personnages. Lame.

200 / 250 €

29

Canne à pommeau Milord à décor argenté de roses, de trèfles entourant deux cartouches dont l'un monogrammé "MF", fût en palissandre sculpté d'épines, fêrule en laiton à talon d'acier.

30 / 40 €

30

Canne dague à lame rectangulaire (L: 25,5cm) à un dos et un tranchant, sur une face marquée « TOLEDO » est gravé à l'eau forte le décor d'un hameau, sur l'autre un décor d'arabesques. Poignée équerre en corne blanche sculptée d'épines.

Bague en métal doré dissimulant le bouton poussoir de verrouillage, fût en rotin tavelé patiné, fêrule laiton à pointe d'acier.

80 / 120 €

31

Canne casse-tête de défense à poignée à bronze argenté, représentant la « tête de Robin

des Bois », coiffé d'un long chapeau médiéval, le fût flexible faisant office de matraque est constitué de rondelles de papier enfilées sur une tige métallique, fêrule en laiton.

80 / 120 €

32

Canne d'enfant à pommeau humoristique en celluloïd polychrome, représentant « Charlot en pied » sur son socle. Bague en laiton, fût en châtaignier gratté et tacheté à la flamme, fêrule en métal patiné.

50 / 60 €

33

Canne à pommeau en métal doré, représentant en ronde bosse une tête de chien aux longues oreilles pendantes, fût en bois teinté verni, fêrule en matière plastique noire.

40 / 60 €

34

Canne de « représentant en spiritueux ». Poignée équerre en argent à l'imitation du bois de cerf. Une petite embouchure de laiton au talon permettant de rejeter l'alcool goûté, dans le fût entièrement creux.

La fêrule servant à l'évacuation discrète du liquide, fût en tube de laiton plaqué façon bois rotin, fêrule bronze à talon d'acier.

400 / 600 €

35

Canne à poignée courbe argent à motifs décoratifs d'inspiration végétale à motif de liane, dans l'esprit art nouveau, fût palissandre, fêrule laiton.

60 / 80 €

36

Canne épée à longue lame d'acier (68cm) de section rectangulaire travaillée à deux gorges médianes et de chan freins arrondis sur les arêtes, le ¼ haut est gravé à l'eau forte de «TOLEDO » et d'arabesques. Poignée courbe en corne blonde décorée de gouttes, prolongée par un bois en néflier scarifié dissimulant dans un nœud le bouton poussoir de verrouillage.

Bague anneau en argent , fût en néflier scarifié, férule en laiton nickelé à talon d'acier.

80 / 120 €

37

Canne à pommeau « Milord » en métal blanc à décor de côtes torses.

Bague ceinture en métal blanc marquée : « PIERRE CARDIN PARIS », fût en bois verni noir avec incrustation dans la partie haute d'une pastille marquée : « RG1867 », férule en corne blonde.

60 / 80 €

38

Canne à poignée courbe en argent à décor de feuilles d'acanthé, et fleurs de myosotis , fût en ébène de Macassar, férule en corne sombre.

60 / 80 €

39

Canne en bois noirci, au fût ondulant en forme de serpent. Poignée courbe se terminant au bec par un bois de cerf dont la rosace de l'andouiller coiffe deux tête sculptées : celle d'un sanglier aux yeux de sulfure, aux oreilles plaquées sur l'arrière, la grande gueule ouverte laisse apparaître une forte dentition, sur le museau se trouve sculpté le visage d'un vieil homme aux yeux de sulfure, sa grande moustache se mêle à la longue barbe qui descend jusqu'aux narines du sanglier. Bague épaulée en argent, haute férule.

Canne à représentation allégorique des différents âges de la vie d'un homme. Le fût, forme de serpent représente la jeunesse, la fougue, l'intempérance qui peut donner la mort d'une façon foudroyante en pénétrant dans la tête du sanglier, qui lui représente l'homme au milieu de sa vie, et qui est encore une bête mi-sauvage, pas tout-à-fait domptée, et qui peut encore faire beaucoup de mal. Et enfin le vieillard, qui lui a trouvé le calme et la sérénité au plus profond de son être, au terme de sa vie.

Les âges de la vie : « jeunesse, adolescence, homme mûr, vieillard ».

150 / 200 €

40

Canne Basque à pommeau champignon en corne brune, incrusté en terrasse d'une pastille émaillée noire décorée au centre d'un blason en émaux polychromes représentant les armoiries des sept provinces Basque, entouré de l'inscription : « ETSAIEN BELDURRA NAIZ, ZAZPIAK-BAT », fût en néflier scarifié avec œilletons et dragonne à gland. Longue bague en laiton crénelé, férule à douille plombée

identique à la bague, elle se termine par un talon en croix d'acier.

100 / 150 €

41

Canne représentant un buste d'incroyable la tête coiffée d'un bicorne, mât cylindrique en bois sculpté, fêrûle en corne bonde.

100 / 150 €

42

Canne de maître bottier à poignée équerre en bois de cerf, fût carré en bois noirci à double coulisse en trapèze et demi-coulisses d'un seul tenant. Deux becs de pied à coulisse et trois réglés en laiton, permettant de prendre à domicile les mesures de pieds des clients à chausser. Fêrûle carrée en corne claire.

300 / 500 €

43

Canne de défense à poignée mailloche en corne brune. Bague en laiton . Fût flexible faisant office de matraque entièrement constitué de rondelles de carton enfilées sur une tige d'acier, fêrûle en laiton.

60 / 80 €

44

Canne arbalète à fût en noyer sombre ciré et poignée en « TAU » incurvé en bois de cerf à garnitures laiton.

Forte bague épaulée et forte fêrûle en laiton, ainsi que la platine ouvragée (où est logée la queue de détente en acier) et les deux platines d'entrée des branches de catapulte.

Le fût creux dans la partie haute contient les deux branches d'acier ainsi que la corde à anneaux et une flèche à empenage de plume et pointe d'acier.

1 000 / 1 500 €

45

Canne enfant à poignée en argent décorée sur deux côtés de stries, fût gainé d'une matière synthétique noire.

Courte fêrûle métal sertie sur un talon façon pointe de diamant.

60 / 80 €

46

Canne à poignée mailloche en bois, décorée en façade de retombée, d'incrustations de points et plaquettes en ivoirine, disposés en biais.

Bague intermédiaire en ivoirine, fût en bois teinté verni, fêrûle en laiton nickelé à talon d'acier.

Modèle de canne typique des années 1930, les motifs géométriques asymétriques étant bien représentatifs de la période «art déco ».

30 / 40 €

47

Canne casse-tête de défense à pommeau boule en acier massif, double bagues en métal dont une guillochée. Le fût flexible faisant office de matraque est constitué de rondelles intercalées en corne de vache et sabot de cheval enfilées sur une tige métallique, férule en acier.

60 / 80 €

48

Canne à pommeau Milord tronconique en argent repoussé, à décor extrême oriental d'une pagode animée de deux personnages, fût en ébène, férule en laiton nickelé à talon d'acier.

80 / 120 €

49

Canne à poignée équerre en argent à bec recourbé, décorées d'un feuillage de ginkgo biloba, fût en palissandre, férule en laiton nickelé à talon d'acier.

60 / 80 €

50

Canne maître de drapier ambulant ou de tailleur, à pommeau Milord puriforme en corne s'ouvrant à vis sur une bague en corozo à réserve d'une craie à tissus, fût de 90cms en piment, gradué en incrustation par décimètres en point d'ivoire et par centimètres en points de laiton, rallonge carrée de 10cms en acier et à cran d'arrêt, graduée en centimètres pour arriver au mètre.

200 / 300 €

51

Canne à pommeau champignon en agate zonée au pourtour taillé à facettes et incrusté en terrasse d'une boussole à cerclage de verre.
Bague en torsade de bronze suivie d'une autre en ivoire, fût en bois verni, férule en laiton nickelé.

150 / 200 €

52

Canne à musique mécanique, pommeau en bois, forme sphérique en deux parties, contenant une boîte à musique à remontage par rotation de la partie haute, bague en métal argenté à décor de six oves, fût en ébène de Macassar, férule corne

sombre.

La boîte à musique joue : « l'ouverture d'un Opéra de Verdi : les trompettes d'AïDA ».

Le remontage du mécanisme est du même principe de celui d'une montre, dont le brevet déposé en Suisse en 1888, prévoit que le dessus du pommeau doit être tourné pour remonter le mouvement.

500 / 800 €

53

Canne à poignée équerre en métal argenté à décor en relief, feuille et fleur de pavot, la base de la retombée formée par des motifs en C, fût en palissandre verni, fêrûle à laiton à talon d'acier.

30 / 40 €

54

Canne à poignée courbe en argent à décor en relief, de feuilles d'acanthè palmettes, carquois et flambeau croisés, fût en palissandre.

80 / 120 €

55

Canne à système de double jeux de sarbacanes gigognes à fléchettes, pommeau boule en ambrolite, fût tube en laiton calibre 8mm et 9mm . (Jeu de 12 fléchettes). Fêrûle d'obturation en corne claire sur tube laiton fermant à friction.

La canne sarbacane employée pour la chasse des petits animaux et des petits oiseaux par les taxidermistes.

300 / 500 €

56

Canne fume cigarette, à poignée en corne sombre, sculptée d'une tête de héron aux yeux de verre et bec en corne claire, la huppe creuse porte la cigarette, le bec est percé de deux petits trous pour l'aspiration de la fumée.

Bague en argent à anneau et base festonnée, fût en jonc de Malacca à patine orange moucheté, fêrûle en laiton à talon d'acier.

150 / 200 €

57

Canne casse-tête de défense à poignée en bronze argenté, à représentation humoristique d'un pied nu dans une savate percée à l'orteil.

La poignée à longue retombée en jonc est prolongée par une matraque à ressort métallique plombé se dissimulant à friction dans le fût en jonc de Malacca, fêrûle en laiton.

200 / 300 €

58

Canne humoristique à poignée en bronze nickelé représentant « Charlot en pied » sa célèbre canne (articulée) à la main.
Bague en fil d'argent tressé, fût jonc de Malacca, fêrule laiton nickelé.

250 / 350 €

59

Canne à poignée courbe en argent côtelé, fût en palissandre verni, fêrule en acier et talon décollé.

60 / 80 €

60

Canne d'enfant à pommeau conique en métal doré à décor en pourtour d'anneaux alternant avec des rangées de perles en relief et de rangées de raies en creux.
Fût en jonc de Malacca, fêrule en laiton à talon d'acier.

30 / 50 €

61

Canne stiletto, à pommeau champignon en corne blonde muni d'un clapet central de fermeture d'où s'éjecte par la force d'inertie une courte lame (17cm) à section quadrangulaire à quatre gorges et maintenue sortie par deux crans d'arrêts latéraux.
Bague en métal argenté portant en relief la lettre « L » stylisée, fût en laurier travaillé façon rotin malais, fêrule en laiton à talon d'acier.

150 / 200 €

62

Canne de caviste, à poignée marteau en bronze plaquée de corne, prolongée par une vrille en acier. Longue bague cylindrique en laiton, garnissant la partie haute du fût se vissant à la poignée, fût en palissandre.

Longue fêrule dévissable en laiton à talon d'acier, comptant quatre chevilles de bois. Cette canne tastevin, permettait au maître de chais, de goûter le vin vieillissant en fût de bois. En effet, la poignée de la canne dissimule un percet pour trouer la portelette.

Une fois le vin tiré, une des chevilles de bois contenues dans la fêrule, bouchera le trou à l'aide de la poignée en forme de marteau.

300 / 500 €

63

Canne à alcool dite de « TOULOUSE LAUTREC » à deux petits verres à pied et un long flacon à bouchon de liège, logés dans deux compartiments séparés, s'ouvrant à vis.

Riche pommeau Milord en argent doré à décor en pourtour de trois bronzes gardant et présentant les trois idiogrammes : « Bonheur, Prospérité, Longévité ». En terrasse, le dragon gardien de la perle, fût en bois verni noir, fêrule laiton à talon d'acier.

Une des cannes les plus connues, et aussi une des plus recherchées est la canne à réserve d'alcool, qui en France, prend le nom de « TOULOUSE LAUTREC », en souvenir du célèbre peintre français qui en détenait une et dont chacun sait que grand amateur d'absinthe, « la muse verte », il porte avec lui une canne receleuse de plaisirs illicites, une longue fiole de verre est glissée dans le fût, un petit verre est rangé dans le pommeau.

On raconte qu'il est bon ton à la fin du siècle dernier, de s'afficher avec une telle canne aux courses et au spectacle, chacun se devant d'en posséder une.

800 / 1 200 €

64

Canne d'art populaire d'un seul tenant en noyer sculpté en trompe l'oeil d'un parapluie fermé.

La poignée est tournée d'un pommeau « Yo Yo » et d'anneaux à fort relief séparant deux sections renflées se raccordant aux aiguillettes.

80 / 120 €

65

Canne d'art populaire du MAGREB, à poignée en bois sculpté d'une tête d'aigle aux yeux en plastique dur rouge. Fût en bois teinté, décoré en long devant et derrière de quatre sections à incrustations de motifs géométriques en matière synthétique imitant la nacre non irisée, les extérieurs de chaque motif sont contournés en parallèles par l'incrustation d'un fil de laiton se terminant en volutes. Férule à cerclage et pique en acier.

20 / 30 €

66

Canne parapluie à poignée courbe en jonc de Malacca et à pointe en corne blonde agrémenté d'une bague laiton doré marquée « DOUBLE », fût fourreau en carton bouilli à l'imitation du rotin, rétractile à trois sections, comportant un parapluie en soie noire, système de fermeture par un ½ tour à logements de deux ergots dans un segment de corne blonde forme tonneau à deux bagues en laiton, férule corne grise. A une époque où le port de la canne était plus élégant que celui du parapluie, ce dernier allait trouver sa place dans la première, comme en témoigne de nombreux brevets.

150 / 200 €

67

Canne d'art populaire monoxyle en buis sculptée en haut relief d'un pommeau sous l'arbre de la connaissance, le serpent à leurs pieds, fût sculpté en fort relief d'animaux : antilope, lion, ours brun, mouton, oiseau échassier, tantale, lièvre. Longue férule en acier à pique de montagne.

200 / 300 €

68

Canne velte à jauger à longue lame plate en acier (80cm) graduée progressivement de 1 à 25.

Poignée tout en bois sculptée d'un tonneau à longue retombée en bambou prolongée d'une gaine en laiton fermant à friction avec le fût en bambou brun de chine, fêrulle en laiton nickelé à talon d'acier.

Modèle de canne très pratique pour connaître la capacité d'un tonneau. On enlève la bonde, on enfonce la règle en diagonale. La graduation affleurant la bonde indique en décalitres la contenance du tonneau.

Veut-on savoir le nombre de litres restant dans le tonneau ?

On enfonce par la bonde en diagonale avec précaution, en ayant soin de ne pas trop remuer le fond du liquide sur la règle. La graduation affleurant la partie mouillée indique le nombre de décalitres restants.

Cette canne était utilisée par les maîtres de chais vigneron, vinaigriers et employés d'octrois.

300 / 500 €

69

Canne d'art populaire monoxyle à poignée équerre sculptée au coude d'une tête de bouc, dessous une grenouille, et un lézard, le reste du fût présente en pourtour de légers renflements de noeuds arasés.

60 / 80 €

70

Canne à pommeau en bois sculpté en ronde bosse d'une tête de sanglier aux yeux de sulfure et défenses en os, bague lisse conique en métal nickelé, fût en jonc de Malacca, fêrulle en laiton.

100 / 150 €

71

Canne d'art populaire à poignée courbe et longue descente d'un seul tenant en bois verni, prolongées par un poinçon de défense de 10 cm de long se logeant dans le fût, fermant à friction, fût en bois teinté sculpté d'un serpent enroulé en spirale, dont la tête aux yeux cloutés de laiton est entourée de deux serpenteaux et d'un lézard dont les peaux ainsi que celles du serpent sont pyrotachetées de petits trous à l'imitation des écailles, fêrulle en acier à pique de montagne.

100 / 150 €

72

Fine canne matraque d'un seul tenant, à pommeau sphérique et fût flexible entièrement constitués de rondelles de cuir, enfilées sur une tige d'acier, le pommeau est garni en pourtour d'un cloutage de laiton, fêrulle en bronze.

50 / 80 €

73

Canne à poignée équerre en corne sombre, bague en laiton doré décorée d'un motif de lanières tressées, fût en bois d'IRISH BALCKTHORN naturel aux épines émorissées, fêrûle en acier.

D'origine insulaire et de tradition celtique, le prunellier d'Irlande, l'épine noire, le fameux IRISH BALCKTHORN, fournit de très belles cannes de randonnées. Parfaitement rectiligne avec le fût jalonné de pointes symétriquement disposées selon la pousse naturelle de l'épine noire, ces cannes possèdent soit un manche arrondi, soit une poignée en corne.

La canne irlandaise en prunellier pèse un bon poids et ses fortes épines peuvent faire d'elle une arme redoutable.

100 / 150 €

74

Canne haute (105cm) de minéralogiste à poignée «TAU » marteau et pic en acier chromé, emmanchée dans l'œil borgne d'un fût en chêne verni teinté de section rectangulaire, le côté situé sous le pic descend droit, l'autre côté situé sous le marteau reste parallèle jusqu'au 1/3 haut du fût, puis se décroche fortement en cône mince jusqu'en bas. Longue fêrûle d'acier à talon en pointe.

150 / 200 €

75

Canne lance-eau, à pommeau en régule représentant une femme renversée sur le dos d'un homme courbé.

Le pommeau se dévissant découvre une cavité permettant le remplissage du réservoir, le jet d'eau obtenu par pression d'un bouton placé sur le fût en bambou brun, sort entre les jambes de la femme.

Deux bagues en métal nickelé décorent la jointure vissée, fêrûle en laiton au talon d'acier. La canne lance-eau est la plus connue des cannes amusantes « la pisseuse » comme on l'appelle familièrement.

Cette canne « gicleuse » comporte une petite poire en caoutchouc à remplir d'eau ou de parfum que l'on actionne grâce à un mécanisme dissimulé dans le fût, lequel s'orne d'un pommeau à motifs plus ou moins grivois.

Très en vogue dans les réunions de plein air, sorties à la campagne et autres pique-niques aux champs.

« La pisseuse » est une canne d'homme qui connut un grand succès à la fin du siècle dernier !

300 / 500 €

76

Canne d'art populaire monoxyle à pommeau pomme, fût sculpté en fort relief de haut en bas : d'une plaque portant pyrogravé la date « 1839 », d'une tige avec feuilles, sommée d'une fleur crucifère, des outils du mineur, pic et pelle entrecroisés, surmontés du casque et de trois serpents détachés montant droit sur le fût, les écailles étant faites de petites gorges pyrogravées imitant la peau du serpent.

150 / 200 €

77

Canne d'art populaire monoxyle à long pommeau piriforme prolongé par le fût sculpté d'un serpent enroulé autour d'une spirale à fortes épines.
L'ensemble est pyrotacheté de motifs décoratifs, fêrule/virole en tube d'acier, prolongée d'un pic triangulaire en acier.

30 / 50 €

78

Canne d'art populaire monoxyle à long pommeau sculpté en ronde bosse d'un buste de femme vêtu d'un caraco.
Dessous, sur les $\frac{3}{4}$ du fût sont sculptées de feuilles et glands de chêne, fêrule de montagne en acier forgé.

50 / 80 €

79

Canne de Médecin à domicile dite : "La Portative".
Pommeau cylindrique en métal nickelé recouvert de cuir noir, formant un étui au couvercle s'ouvrant par déverrouillage d'une bague, découvrant un réceptacle compartimenté monté sur un système à ressort, où sont logées 4 lancettes à lames pliantes en acier nickelé et poignées en écaille de tortue.
Le fût creux en laiton gainé d'un placage de palissandre, est serti d'une bague lisse en métal nickelé d'où se déverrouille le pommeau amenant fixé à lui en coulissant dans le fût, un long tube métallique ouvert de 6 alvéoles comportant de haut en bas :

- 1 - un étui compartimenté en laiton poli contenant une spatule et une pince en acier nickelé
- 2 - un étui contenant deux bistouris à lames pliantes en acier nickelé et manches en corne sombre
- 3 - un flacon à alcool à 90°
- 4 - un flacon à mercurochrome
- 5 - un flacon à eau de mélisse des Carmes
- 6 - un flacon à élixir parégorique

Les flacons fermant par bouchons bakélite à vis, sont marqués "PHARMACIE PORTATIVE".
Fêrule en laiton à talon d'acier.
Parmi les nombreux instruments et produits pharmaceutiques utilisés depuis très longtemps par les médecins, nous trouvons dans cette canne :

- quatre lancettes servant à pratiquer des saignées ou à percer des abcès
- une spatule servant à manipuler des corps demi-liquides, des pâtes ou des graisses
- une grande pince à deux branches servant à saisir, tenir ou extraire
- deux bistouris servant à faire des incisions dans les chairs
- de l'alcool à 90° qui est un antiseptique
- du mercurochrome, utilisé pour les plaies ou des brûlures superficielles
- de l'eau de mélisse des Carmes, qui est un alcoolat obtenu par la distillation des feuilles de mélisse fraîche employé contre les vertiges et les syncopes.
- de l'élixir parégorique qui est un médicament liquide formé de substances en dissolution dans l'alcool, en l'occurrence de teinture anisée d'opium camphré, qui calme les douleurs intestinales et la diarrhée.

600 / 800 €

80

Canne d'art populaire monoxyle en buis, à poignée sculptée d'un Bacchus debout tenant un tonneau.

Tout autour du fût, sur fond à décor de piqueté, s'enroule en spirale un rameau de vigne supportant successivement quatre épisodes relatifs au métier de la vigne, en partant du bas :

- cueillette du raisin
- son transport par âne
- son foulage au pied
- sa dégustation avec carafe et coupe, une grappe de raisin termine la décoration du fût.

Férule en acier à pique de montagne.

150 / 250 €

81

Canne pique-nique dont la moitié haute du fût est constituée de quatre éléments s'ouvrant à vis.

1 - Poignée béquille en corne sombre portant le tire-bouchon à lame hélicoïdale en acier.

2 - Couteau à lame d'acier à manche constitué par un tronçon du fût dévissable et terminé par une bague en métal argenté ajourée d'une frise à rinceaux.

3 - Fourchette d'acier à trois dents à manche constitué par un tronçon du fût dévissable et terminé par une bague en métal argenté ajourée d'une frise à rinceaux.

4 - Cuillère en métal argenté à manche constitué par un tronçon du fût dévissable et terminé par une bague en métal argenté ajourée d'une frise à rinceaux.

Tous les manches des couverts ainsi que la moitié basse du fût sont plaqués en ébène de Macassar, cette partie contient une réserve à cure-dents.

Férule laiton à talon d'acier.

Cannes très à la mode au début du XXème siècle.

250 / 350 €

82

Canne de montagne dite « Monte et Baisse » à poignée en corne d'isard à double positionnement : vertical pour la descente (hauteur 110cm)

horizontal pour la montée (hauteur 100,5cm), un talon à vis en corne sombre termine la poignée dans cette position.

Bague balustre en corne sombre, fût en frêne teinté verni, férule en acier à pique de montagne.

Cette canne offre à leurs utilisateurs la possibilité de changer de longueur par une poignée à deux positions, l'une courte pour s'appuyer pendant la montée, l'autre longue pour retenir son élan pendant la descente.

Fût en frêne.

50 / 80 €

83

Canne de défense à pommeau boule et fût cylindrique en bois entièrement gainés d'un tressage de fils métalliques à maillage ajouré pour le pommeau, à torsade serrée pour le fût.

Modèle peu courant du début du XIX^{ème} siècle, d'une canne gourdin d'aspect moyenâgeux, dans le genre bourdon de pèlerin, simple bâton dont la pomme est habillée comme d'une cotte de mailles, et le fût d'un tressage de fil de fer, alliant à la fois légèreté pour la marche et résistance aux coups portés éventuellement à un agresseur, dans ce cas le fût peut être rigide.

150 / 200 €

84

Canne d'art populaire, d'un seul tenant en bois sculpté d'un long serpent montant en spirale et un lézard.

La poignée est sculptée de quatre animaux s'entremêlant :

- un lézard dont la queue est prise dans les serres d'une chouette aux ailes déployées
- une taupe la tête en bas, la queue en l'air enserrée par deux pattes du lézard
- et un bouc posant les deux pattes de devant sur la tête de la chouette.

100 / 150 €

85

Canne d'art militaire monoxyle en châtaignier pyrotacheté à poignée courbe façonnée en bec de corbin.

Fût sculpté successivement en partant du haut sur fond piqueté d'un edelweiss, suivi de : « MENU, JOANNES, SOUVENIR », chaque mot à son initiale stylisée et est inscrit dans un cartouche irrégulier se terminant en forme de queue de poisson, ensuite : « DU » en dessous un cor de chasse marqué au centre : « Ilème », suivi d'un personnage en buste coiffé d'un béret, ces deux dernières représentations sont entourées d'un écusson,

et pour terminer un cœur marqué : « CLAN 1902 ».

Férule en acier à pique de montagne.

50 / 80 €

86

Canne d'un seul tenant entièrement en acier forgé, vernis noir.

Pommeau boule aplatie, sur une longue descente cylindrique à renflement sur trou de dragonne.

Fût garni de 42 pointes acérées en forme d'épines, suivi d'une petite férule à bout tronconique.

Rare exemplaire (fin XVIII^{ème}, début XIX^{ème} siècle) d'une canne de mortification pour soumettre son corps à des blessures physiques.

En acier forgé imitant parfaitement la pousse naturelle de la ronce, les pointes acérées en forme d'épines (7 à 8mm) qui jalonnent le fût sont réparties régulièrement symbolisant la couronne du « CHRIST », utilisée par les Pénitents Espagnols pendant les processions.

Pour le fût de cette canne en acier forgé à l'imitation d'un épineux en bois naturel, des ronces les plus diverses ont été utilisées pour les cannes, en particulier le mûrier.

150 / 200 €

87

Canne « souvenir » d'art militaire à poignée équerre et longue retombée en ivoirine sculptée de fleurs, de médaillons et d'acanthes.

Bague annelée en métal doré à frise d'oves et de losanges, fût en hêtre entièrement sculpté où chaque scène est présentée successivement entre deux anneaux, en partant du haut : « LAURENT » dessous une frise de carrés pointés, rameau spiralé avec feuilles, baies et grappes, motif de lyres, guirlande sinueuse, rameau spiralé avec baies et grappes enroulé d'une bannière marquée :

« SOUVENIR DE CAPTIVITE », frise de carrés pointés, chaise, table avec dessus une bouteille de vin, parterre un bol, bannière spiralée marquée : « INGOLSTADT BAVIERE », motifs chevrons, motifs de colonnettes et « 1871 », fêrûle en laiton.

80 / 120 €

88

Forte et haute canne sonde (106,5cm) de négociant en graines à poignée « TAU », clé de robinet en bronze, fût constitué de deux tubes en laiton pivotant l'un sur l'autre et ouvert de cinq fenêtrés juxtaposables, fêrûle conique en acier.

400 / 500 €

89

Canne à poignée équerre en ivoire sculptée en ronde bosse d'une tête de lièvre aux yeux de verre rouge, les longues oreilles perpendiculaires forment la poignée, bague conique en ivoire tournée, fût en amourette vernie, fêrûle en ivoire.

300 / 500 €

90

Canne à pommeau en ivoire sculpté en ronde bosse d'une tête de dogue aux yeux de verre, tenant dans sa gueule un os en ivoire, bague lisse en or, fût en jonc de Malacca, à œilletons d'or ourlé, fêrûle en laiton nickelé à talon d'acier.

150 / 250 €

91

Canne à haute poignée équerre en corne sombre sculptée d'un pied de cheval ferré à clous en acier, bague en métal nickelé, fût en bois partiellement patiné à la flamme et verni, fêrûle en corne sombre.

60 / 80 €

92

Canne à poignée en bronze argenté, à sujet érotique d'une jeune femme alanguie sur un lit d'ajoncs, fût en bambou brun de Chine, longue fêrûle en laiton, à talon acier à gorges et en pointe.

80 / 120 €

93

Canne de franc-maçon à pommeau champignon en métal nickelé s'ouvrant en deux charnières et à décor appliqué sur le couvercle du compas et triangle entrecroisés, plaqués de deux hémisphères reliés par deux mains d'amitiés, les deux pointes du compas reposent sur une bannière marquée : « L'UNION DES PEUPLES », longue descente cylindrique en métal nickelé retombant sur un fût en bois verni aubergine, fêrûle en laiton nickelé à talon d'acier.

La canne de franc-maçon que l'on porte est une canne d'apparat, elle joue un rôle rituel dans les cérémonies maçonniques, elle est ornée d'un pommeau emphatique qui s'ouvre en deux, permettant ainsi au Maître de cérémonie d'y recueillir le jeton de présence personnalisé de chaque membre de la loge, lui signifiant ainsi sa participation à la cérémonie.

Les 4 jetons de présence :

« Ardente Amitié » 1822. ROUEN (octogonal -argent)

« Sincère Amitié » ROUEN (ennéagonal - argent)

« La Persévérance » ROUEN (rond bronze jaune)

« La Vérité » ROUEN (rond bronze rouge), XIXème siècle.

400 / 600 €

94

Canne indoue à poignée équerre en os tourné faisant fourneau à pipe, coude d'angle en argent décoré d'arabesque et de fleurs, à raccords de bagues lisses en argent.

Bague de jonction en argent à décor de rangs de perle, fût étagé en métal verni bois, séparable en trois éléments, l'élément haut constitue le tuyau de pipe à bec en os tourné, l'élément bas dissimule

trois longs instruments en fer forgé pour fumeur : bourre pipe, débouche pipe, et couteau à tabac, l'élément intermédiaire assure par emboîtement la rigidité de l'ensemble, il est garni en haut d'une bague identique à celle du fût.

Le bas de la canne est constitué d'un embout en bois de forme tronconique prolongé par une fêrûle en os sculptée de feuilles de tabac.

200 / 300 €

95

Canne porte-monnaie à fût jonc de Malacca, en haut duquel est fixé un cylindre en laiton à rainure numérotée, dont un ressort pousse les pièces, pommeau creux en bois sculpté d'une tête de chien caniche à yeux de sulfure, fêrûle en laiton s'emboîtant sur le fût.

Canne avec deux louis d'or : 20 francs 1897

20 francs 1851

Il est de fait que ces cannes qui contiennent en réserve quelques piécettes sont fort pratiques à une époque où le « service compris » n'existait pas, le pourboire faisait partie de la vie de tous les jours et, si on ajoute à cela les mendiants dans les rues, garçons de courses, conducteurs de fiacre, portiers de restaurant, grooms d'hôtel, cireurs de chaussures et jusqu'à la marchande de violette, tous reçoivent des pourboires.

Il était nécessaire d'avoir sur soi des pièces de monnaie facilement accessibles.

Celles-ci prirent leur place dans les pommeaux de cannes, qui avaient l'avantage

de faciliter le geste discret.

500 / 800 €

96

Canne à poignée équerre en bronze doré représentant en ronde bosse une tête de cheval , fût de section elliptique en bois verni noir, férule en laiton.

60 / 80 €

97

Canne casse-tête à poignée en bronze argenté représentant la tête de « Jean CALVIN », barbu et moustachu, coiffé d'une visière constituée par les plumes arrières d'une tête d'aigle dont le bec pointu forme la poignée de la canne, fût en ébène sculpté d'épines à pointes émoussées, férule en laiton nickelé à talon d'acier.

120 / 150 €

98

Canne fusil à culasse se verrouillant par $\frac{1}{4}$ de tour (système DUMONTHIER), extraction, éjection automatique, calibre 12mm, à percussion centrale, bague tournante de sécurité dissimulant la queue de détente, poignée courbe en celluloïd imitant le bambou avec sa racine, fût/ canon acier gainé FERODO façon rotin vernis, férule d'obturation en acier.

Cette canne fusil possède un mécanisme simple et efficace : une large bague avec une grande fente tourne à un moment donné, la queue de détente, montée sur une lame à ressort, jaillit une fois que l'arme est chargée, ce qui lui donne un système de sécurité qui en a fait une des plus populaires cannes fusils à culasse.

En France, cette canne-fusil prit le nom « de baïonnette », à cause de son système à culasse mobile.

« Célestin DUMONTHIER » né en 1821, déposa divers brevets. Sous la raison sociale « DUMONTHIER et CHARTON » (jusqu'en 1850) il se spécialisa dans des armes composites. Il fonda sa fabrique à SAILLEVILE (Oise), mort en 1881, son affaire fut reprise par son fils Eugène, qui continua la fabrication des cannes-armes.

200 / 300 €

99

Canne « Makila Basque » à pommeau champignon en corne de buffle à longue retombée en cuir tressé portant une dragonne et se dévissant sur le pic de défense en acier (10cm), fût en néfler sauvage scarifié, férule en laiton crénelé marquée en bas : (J : AINCIART-LARRESOSO 1887), terminée par un talon en croix d'acier. Le pommeau rond aplati en corne blonde ou foncée, par sa forme il symbolise le béret basque. En ce qui concerne la douille, il faut noter que ce tube de laiton et repoussé au marteau, le fabricant y gravait soit un proverbe basque, soit son nom ou une date, et de dessins divers.

L'orifice de la douille est obturé par une pièce de monnaie : le son, les vrais Makilas qui se terminent par une courte pique en forme de croix ou de trèfle.

A LARRESSORE (64), LARRESOSO au pays basque la famille AINCIART, fabrique des Makilas depuis bien des générations, avant 1789, ce qui n'est pas rien.

Fabrication prestigieuse dont le nom apparaît sur la fêrûle en laiton de la plupart des Makilas, cet artisan est la référence dans le monde entier.

150 / 200 €

100

Canne sonde à fromage à fût en bambou brun de Chine, pommeau champignon en bois tourné teinté, avec en terrasse le cachet de marquage de l'administration «C.A.M » (Contrôle Alimentaire des Marchés), prolongé par une gaine en laiton à ressort de friction assurant la fermeture.

La sonde par elle-même est constituée par une lame (27cm) creuse en gouttière à pointe, fêrûle en laiton.

La canne sonde à beurre ou à fromage était utilisée par le service administratif sanitaire du Contrôle

La lame d'acier composée d'un demi-tube pointu à bords tranchants était enfoncée dans le beurre ou le fromage cuit, ce qui permettait de prendre par carottage un petit échantillon qui restait accroché au creux de la lame, offrant ainsi la possibilité de contrôler la qualité du produit.

200 / 300 €

101

Canne de golf : club de golf.

Le club de golf anglais des années 1970 à manche en acier peint imitation bois verni, habillé d'une poignée en caoutchouc noir spiralé, aéré de petits trous, en terrasse une pastille blanche en plastique. Raccord acier peint imitation bois verni, avec sa petite bague imitation ivoire, tête acier forgé.

La longueur d'un club de golf peut aller de 90cm à 1m20 (celui-ci mesure 96cm).

40 / 60 €

102

Canne à poignée équerre en argent repoussé, représentant un dragon pentadactyles s'enroulant en spirale autour de la poignée, fût en bambou brun de Chine, fêrûle en acier.

80 / 120 €

103

Canne en bambou verni rouge brun, la racine formant le pommeau. La moitié haute du fût est à décor extrême oriental en fort relief d'un arbre tortueux à fleurs rayonnantes dorées, un grand oiseau est perché, d'autres plus petits volent autour. Fêrûle en laiton à talon d'acier.

50 / 70 €

104

Canne de soldat, monoxyle en châtaigner écorcé ciré, à poignée courbe sculptée d'édelweiss, cor de chasse et « RJ » à la base. Le quart haut du fût est sculpté sur un fond dégagé en bas relief rainuré, de deux demies feuilles d'acanthé opposées

asymétriques, présentées dans le sens longitudinal réunies par un ruban stylisé initiale : « RJ », « SOUVENIR DES MARCHES ALPINES 1898 ».

La moitié basse du fût porte gravée en spirale les noms de neuf lieux d'excursions savoyards.

Longue fêrûle d'acier à pic de montagne.

Canne réalisée au cours du service militaire, probablement par un chasseur Alpin, comme en témoigne le cor de chasse gravé sur la poignée, l'instrument étant l'attribut symbolique du régiment.

60 / 80 €

105

Canne d'art populaire monoxyle à poignée équerre sculptée d'un chien rondouillard.

60 / 80 €

106

Canne en bambou laqué noir, le pommeau formé de la racine est décoré à la base d'anneaux et d'entailles. Le fût décoré d'un serpent et de carpes Koi parmi des fleurs aquatique.

Quelques idiogrammes superposés se trouvent au bas de la canne, fêrûle en laiton.

50 / 70 €

107

Canne d'art populaire à poignée « TAU » en bois sculpté d'une forte tête expressive de loup

(représentation de la bête du Gévaudan) aux oreilles dressées et yeux en verre, la tête se prolonge par une partie cylindrique formant la poignée.

Bague conique en bois se raccordant au cou de la bête.

Fût souple constitué de segments en rondelles de papier alternant avec des bagues en bakélite sombre enfilées sur une tige métallique, fêrûle en acier.

« GEVAUDAN » ancien comté Français devenu le département de la Lozère. Dans ces forêts apparut en 1765 un animal féroce que l'on appela « la bête du Gévaudan », et qui était probablement un énorme loup.

60 / 80 €

108

Canne d'aquarelliste à pommeau racine de bambou creux, s'ouvrant à vis et contenant flacons en verre pur encre de chine et eau, sur le fût en bambou s'ouvrant en deux se découvre une palette à 6 cases pour couleurs et pinceaux, fêrûle acier.

400 / 500 €

109

Canne casse-noisette à pommeau en bois sculpté en ronde bosse d'un lion caricatural assis sur un piédestal circulaire formant la bague, la gueule grande ouverte .

Le fût /branche en cornouiller, la vis en bois vient écraser la noisette logée sous le ventre du lion.

Haute fêrûle acier à talon en pointe.

200 / 220 €

110

Canne tire-lacets et de corset ou tire bouton de bottines, à poignée mailloche en corne claire intercalée de rondelles d'ivoire et de celluloïd.

La poignée portant le tire-bouton en acier forgé se ferme à vis dans le fût en bois clair tourné façon rotin. Bague en laiton à anneau strié, fêrûle en laiton à talon d'acier.

120 / 150 €

111

Canne d'art populaire à poignée équerre en bois sculpté en ronde bosse d'un cerf courant, fût en bois sculpté en relief de feuillage, veneur, et de vingt deux têtes d'animaux (lièvres, renards, sangliers, mouflons, bouquetins, chevreuils, biches, chamois, etc.....)

Fêrûle en tube de laiton à talon d'acier.

80 / 120 €

112

Canne à poignée mailloche en frêne aux veines formant des oves concentriques.

Fût en frêne marqué par de fortes veines longitudinales, bague en fil d'argent tressé, fêrûle en corne claire et sombre.

20 / 30 €

113

Canne-montre insérée dans un long pommeau Milord plaqué or, décoré de ciselures, couvercle à charnière à ouverture automatique par ressort, à décor stylisé de rubans et de fleurs de roses, montre à cadran blanc, chiffres romains, aiguilles stylisées, signée « BARILLET France », fût ébène de Macassar, fêrûle corne sombre.

250 / 300 €

114

Canne droite en ébène de Macassar, à incrustations de nacre en pourtour de fleurs, vrilles et pampres de vigne, avec de nombreux papillons en nacre voletants dans ce décor.

60 / 80 €

115

Canne à poignée courbe en argent, à décor de branches de groseillier avec fruits, feuilles au bec, motifs d'entrelacs à la base, fine bague en ivoire, fût en palissandre, fêrûle en laiton nickelé à talon d'acier.

Cette poignée à forme ancienne appelée « bec de canne » sans doute en raison de la pointe acérée en bec d'oiseau, peut-être appelée aussi « bec de corbin », qui est l'ancien nom du corbeau dont la forme est recourbée en pointe.

60 / 80 €

116

Canne à pommeau Milord en argent décoré d'un style rocaille entourant trois scènes mythologiques de « Léda, le Cygne Zeus et Eros », fût en jonc de Malacca, fêrule en laiton nickelé à talon d'acier.

50 / 60 €

117

Canne de défense dite la « REDOUTABLE », à poignée mailloche en corne sombre, et haute retombée en jonc de Malacca, séparée par une bague cylindrique en laiton fût en jonc de Malacca d'où sortent latéralement par tirage de la poignée, en tenant la bague cylindrique en laiton, huit redoutables ergots d'acier tranchants, fêrule laiton à talon d'acier.

200 / 300 €

118

Canne-sonde d'exploitant forestier, fût en bambou brun de Chine, surmonté d'une poignée béquille avec corne noire que l'on dévisse pour sortir la longue vrille (47cm) à sonder les bois, fêrule en laiton nickelé à talon d'acier.
Canne-sonde de forestier appelée aussi « canne qui tuait les arbres » constituée d'une longue vrille avec laquelle les marchands de bois peu scrupuleux prélevaient un échantillon de bois dans le tronc sur pied.

200 / 300 €

119

Canne épée à fine et longue lame rectangulaire (69cm)
Poignée équerre bombée en corne sombre à bout large découpé droit, la longue retombée est sculptée d'épines, verrouillage de la lame par bouton poussoir dissimulé dans la bague en métal doré à décor de feuillage.
Fût en jonc de Malacca, fêrule en métal nickelé à talon d'acier

120 / 150 €

120

Canne à jeux de dominos en carton et dés en os, contenus dans le pommeau cornet à couvercle à vis en bois tourné, fût en marqueterie d'érable et de palissandre, fêrule en laiton nickelé.

150 / 200 €

121

Canne art populaire en bois d'un seul tenant, sculpté en enroulement d'un serpent ,

branches et feuilles de chêne avec glands et fleurs en partie haute , fêrûle acier à pic.

50 / 70 €

122

Canne jauge à grains, à poignée courbe en corne de béliér, fût constitué d'un système pivotant de deux tubes gigognes, l'un en cuivre, l'autre en laiton, fêrûle en laiton à pointe effilée.

150 / 200 €

123

Canne vinaigrette à pommeau tronconique en argent guilloché, s'ouvrant à vis en trois parties, découvrant dans celle fixée au fût :

1 - un flacon réservoir en verre pour essence odoriférante,

2 - un segment servant par vissage d'un côté à rendre étanche le réservoir à l'aide d'un joint, de l'autre un logement pour recevoir l'éponge à vinaigrette, terminé par une grille à vis.

3 - un couvercle à calotte, par vissage garanti au pommeau une parfaite étanchéité. Fût en palissandre, fêrûle en laiton nickelé à talon d'acier.

300 / 350 €

124

Canne de défense casse-tête « HERISSON » (brevet d'invention BRININGER), pommeau Milord en laiton d'où s'éjectent en tirant la virole vers le bas, six pics pointus en laiton, disposés en étoile régulière autour du pommeau.

Haute bague en métal argenté à décor de cercles perlés, gorge et traits, où viennent se centrer les pics en position fermée. Fût en frêne vernis, fêrûle en laiton à talon d'acier.

200 / 300 €

125

Canne d'art populaire monoxyle à poignée équerre sculptée dans l'angle de deux têtes d'ecclésiastiques.

Une retombée à pampre de vigne termine le décor, longue fêrûle stylisée (14cm) en acier à pic de montagne.

100 / 150 €

126

Canne de « poilu » à poignée courbe en bois sculpté de cannelures torsadées terminant en collerette au cou d'une tête de chien. Longue bague laiton en douille de fusil sur laquelle est gravée « VERDUN », fixée à la canne par des pointes en tête de soleil rayonnant.

Fût en hêtre ciré, fêrûle à douille de fusil à pointe de cuivre.

80 / 120 €

127

Canne casse-tête à poignée équerre en bronze représentant une jambe de femme,

chaussée d'une bottine, portant bas et jarretière. Fût flexible constitué d'un segment en corne sculpté d'un jonc torsadé, et de rondelles de corne enfilées sur une tige métallique, férule en acier.

100 / 150 €

128

Canne décorative à pommeau champignon et retombée cylindrique à décor émaillé polychrome de plantes aquatiques et papillons, bague en cuivre, fût en bois ébénisé, férule en laiton à talon d'acier.

120 / 150 €

129

Canne de porion, à poignée « TAU » en acier forgé d'un seul tenant à marteau, pic et retombée à douille d'emmanchement annelée, fût flexible à rondelles de papier enfilées sur une tige d'acier, petite férule en laiton.

120 / 180 €

130

Canne de porion, à poignée « TAU », marteau et pic en acier nickelé à longue retombée annelée à douille borgne d'emmanchement sur montée d'un ovale gravé : « JVF », fût flexible en rondelles de corne brune et blonde enfilées en alternance sur une tige d'acier, férule en acier.

120 / 180 €

131

Canne fusil à vis, calibre 9mm à percussion centrale, poignée équerre acier comportant un cylindre à couvercle vissé pour cartouches de rechange, queue de détente apparente à armement automatique, fût/canon acier, férule d'obturation en acier, à pinces à griffes d'extraction de douilles.

200 / 250 €

132

Canne art populaire de « lupanar », à poignée en T, sculptée d'une tête de levrier en bois, yeux de sulfure, fût branche en flèche d'épicéa naturel, férule acier à pic.

200 / 250 €

133

Canne (106 cm) de tambour major, pommeau en bois entièrement sculpté, décoré d'un chef de musique militaire, d'une colombe perchée sur un branchage de chêne, de l'aigle impérial aux ailes déployées, de la croix de Malte.

La partie inférieure du pommeau ainsi que le chapiteau le supportant sont décorés en pourtour sur cônes d'un motif de colonnettes engagées et rehaussées d'écaillés de pomme de pin pour l'un et de feuilles de lierre pour l'autre, la base du chapiteau est nouée d'une cordelière à pompon descendant sur le fût en bois teinté noir,

longue fêrûle en acier.

150 / 200 €

134

Canne d'art populaire en bois monoxyle à poignée cylindrique gainée de cuir avec sa dragonne; fût sculpté d'une spirale de fleurs stylisées, le coeur de la fleur fait avec un noeud du bois, fêrûle en acier forgé à pique de montagne à quatre pans évidés.

50 / 60 €

135

Canne-dague à lame en losange (0,35m), gravée à l'eau forte à décor d'arabesques, à poignée équerre en corne brune façon bambou, verrouillage à bouton poussoir dissimulé dans la bague en laiton doré, fût jonc de Malacca, fêrûle en laiton.

120 / 150 €

136

Canne(1,32m) de compagnon charron du « Tour de France », haut pommeau octogonal en corne brune, en terrasse en ivoire gravée en pourtour « DVSCCCDDRALPLP-MDCCCLXIX » entourant l'équerre, le compas et la plane entrecroisés avec « DPL-DL », fût en jonc de Malacca à œilletons ronds pour passementerie noire à pompons.

Haute fêrûle (0m39) dévissable en bronze annelé et moleté de branches d'acacia et colonne à huit pans terminée par un gland d'acier.

L'origine du nom de charron serait : char de charpentier, rond pour la roue, personne qui fabrique et répare des chariots, des charrettes, des voitures hippomobiles et dont l'outil principal est la plane, outil à lame concave munie de deux poignées à ses extrémités, pour dégraisser les pièces de bois, si l'équerre et le compas s'entrecroisent les deux forces (matérielles et spirituelles) s'équilibrent.

Les renseignements gravés sur la pastille d'ivoire concernent le compagnon.

Pour les lettres inscrites sur cette canne : « DVSC » sont les initiales du nom et surnom du compagnon, ensuite « CCDD » : Compagnon Charron Du Devoir, puis : « RALPLP : Reçu à Lyon Pour La Pâques » « MDCCCLXIX » : 1869.

L'équerre : rectitude, équité, droiture dans les pensées et les actions, le compas : instrument de mesure et de comparaison, symbole de la sagesse.

350 / 500 €

137

Canne d'art populaire monoxyle en buis très tortueux, sculpté en partant du haut d'un pommeau arrondi percé pour le passage d'une dragonne suivi d'une superposition de 19 têtes d'hommes caricaturales, fêrûle en acier.

120 / 150 €

138

Canne fusil « ETOILE » de Saint-Etienne, à vis, calibre 9m/m à double percussion annulaire, cartouche balle ou grenaille, poignée courbe corne brune à bague acier ciselé.

Fût/canon acier façon rotin peint aubergine, férule d'obturation à pince à griffes d'armement et d'extraction.

200 / 250 €

139

Canne de poilu monoxyle entièrement sculptée de haut en bas, d'un pommeau sphérique et de deux anneaux dont un marqué : « MEUSE-1914- 15-16 +» suivi d'une plaque rectangulaire en fort relief inscrite de « A+Chantossel-1889 », dessous un serpent teinté vert s'enroule en spirale entre des épines, férule à douille de fusil.

80 / 120 €

140

Canne Makila à poignée courbe et retombée gainée de cuir cousu, terminée par une forte bague en cuir lamellé, se dévissant pour dévoiler une pique (10cm) de défense en acier forgé, prolongé d'une virole conique en argentan à décor en pourtour de fines rainures ciselées et de découpes crénelées en bordure. Fût en néflier, constitué de noeuds naturels et d'anneaux scarifiés, férule conique en argentan décoré à l'identique de la virole, se terminant par un embout triangulaire en acier.

120 / 150 €

141

Canne humoristique à pommeau en bois sculpté en ronde bosse d'un buste à tête coiffée d'un chapeau rond et mâchoire inférieure articulée, se baissant et remontant en même temps que les yeux, bague chapiteau en laiton, fût bois teinté verni, férule en corne.

80 / 120 €

142

Canne- dague à lame rectangulaire (26cm) à un dos et un tranchant bombé à gouttière au ¼ de début, au ¼ suivant une encoche, le reste à dents de scie, verrouillage à bouton poussoir, poignée courbe et fût en néflier sauvage scarifié, férule en acier.

150 / 200 €

143

Canne toise hippométrique de maquignon, à poignée équerre en corne sombre

travaillée façon épineuse, en la tirant il en sort une tige carrée en laiton graduée en cm coulissante jusqu'à 1,72m, laquelle contient une potence dépliable en acier, maintenue à l'équerre par un taquet à ressort, fût en rotin tavelé, bague en métal doré, férule en acier.

La canne de maquignon était à l'origine destinée aux marchands de chevaux.

150 / 200 €

144

Canne à poignée courbe en argent, représentant un renard à l'affût sur la branche d'un prunier portant feuilles et fruits, fût en ébène, férule en laiton à talon d'acier.

80 / 120 €

145

Canne pipeau à six trous, à pommeau tronconique en métal verni noir, servant d'embouchure, marqué : « CH.MATHIEU.MODELE DEPOSE », la moitié haute du fût constituant l'instrument est en tôle peinte faux bois à veines sombres spiralées, la partie basse prolongeant le pipeau est en jonc d'Inde teinté foncé, férule en acier. Dire quand apparut la première canne flûte est impossible à dater. La première mention se trouve dans l'inventaire dressé à la mort d'Henri VIII (1547) où l'on retrouve parmi ses cannes des flûtes traversières dans des bâtons de pèlerins. On trouve ce même modèle vendu à l'exposition universelle de Paris de 1900 avec l'image de la Tour Eiffel en décalque.

120 / 150 €

146

Canne d'art populaire militaire en bois monoxyle à haute poignée (18cm) sculptée en ronde bosse d'un homme debout, les mains jointes dans le dos, sur un piédestal gravé :

« CAMPAGNE 1914 et 15 ».

Le fût est sculpté d'un serpent enroulé, férule en laiton à talon d'acier.

120 / 150 €

147

Canne fusil à vis « modèle ETOILE », calibre 14m/m à percussion centrale par cartouche à balle ou grenaille.

Poignée courbe en corne brune, contenant le mécanisme de détente, et portant une crosse métallique amovible d'épaule. Fût/canon acier gainé de palissandre verni, férule d'obturation à pince à griffes d'armement et d'extraction.

200 / 250 €

148

Canne casse-tête de défense à poignée bronze, figurant une tête d'homme caricaturale au fort nez crochu, et coiffé d'un curieux chapeau haut de forme. Fût flexible en rondelles de différentes cornes enfilées sur une tige d'acier, férule en bronze.

80 / 120 €

149

Canne de défense à pommeau oblong en corne sombre, bague lisse en laiton. Le fût flexible faisant office de matraque est constitué de rondelles en corne de vache et sabot de cheval enfilées sur une tige d'acier métallique, fêrûle en acier.
40 / 50 €

150

Canne bougie à pommeau calotte en ivoire sculpté d'un motif rocaille cerclé de nacre, la retombée est recouverte de cuir brun se terminant par une bague en laiton doré.

Le pommeau se déverrouillant découvre placé en haut du fût une petite chandelle logée dans un étui métallique à couvercle percé au sommet permettant en le vissant le passage de la mèche, un coupe vent cylindrique en bronze ajouré coulisse à l'intérieur de la canne.

Longue descente recouverte de cuir se terminant par une bague en laiton dorée intercalée avec le fût en jonc de Malacca, fêrûle en laiton à talon d'acier.

150 / 250 €

151

Canne « canne à pêche » à quatre brins gigognes dont trois en bambou brun contenus dans le fût en bambou tavelé. Pommeau calotte en laiton nickelé et fêrûle en laiton à talon d'acier dévissable pour le montage de la gaule.

200 / 250 €

152

Canne tabatière à pommeau en bois sculpté d'une tête de guerrier casqué s'ouvrant à charnière à mi-hauteur sur une boîte à priser, l'ouverture s'effectuant en ôtant une petite barrette située sur le milieu du front, le visage barbu et moustachu a des yeux de sulfure, le casque est entièrement sculpté de volutes, bague en argent niellé de stries en diagonale, fût en bois épineux, fêrûle en laiton nickelé à talon acier.

Au XIX^{ème} siècle, ces cannes tabatières s'adressent à un public populaire, l'habitude de priser ayant changé à cette époque de couche sociale. Les cannes d'art populaire munies de tabatières ne sont donc pas rares à cette époque là.

Le pommeau en bois sculpté d'une tête casquée, est très certainement la représentation d'un guerrier du moyen-âge, probablement un soldat de l'armée du roi de France CHARLES VII (vers 1420-1430). Pommeau travaillé tout à fait dans l'esprit néo médiéval.

150 / 250 €

153

Canne de fumeur à pommeau Milord dévissable en laiton nickelé décoré en pourtour de cannelures torsadées, il dissimule le briquet à essence, fût creux en poirier verni, fêrûle en corne sombre prolongée par le ressort en laiton fermant à friction et bouchant la réserve à cigarettes avec sa masselotte de propulsion.

On confiait au fût de cette canne une quantité de cigarettes que l'on extrayait une à

une, par l'intermédiaire d'une bille en acier placée dans le haut du fût, et qui par son poids poussait les cigarettes vers le bas.

Mais il n'y a pas de cigarettes sans feu !

200 / 300 €

154

Canne de minéralogiste à poignée « TAU » en acier forgé nickelé d'un seul tenant, à marteau, pic et retombée annelée à douille d'emmanchement, la table du marteau est gravée d'un : « F », fût en bois madré bicolore dans le sens longitudinal, fêrûle en acier nickelé.

150 / 200 €

155

Canne à pommeau en bronze doré, à représentation d'une tête de « BACCHUS », fût en jonc de Malacca, œillets avec dragonne en lacet tressé, fêrûle laiton à talon d'acier.

80 / 120 €

156

Canne d'art populaire monoxyle à pommeau sculpté d'une tête d'homme moustachu, haut col gravé derrière : « JDM », dessous : « 1921 », devant : « PNT », fût à œillets de dragonne et sculpté de haut en bas, de scènes représentant des chevaux et un boeuf et divers personnages. Fêrûle en laiton à talon d'acier.

80 / 100 €

157

Canne d'art populaire monoxyle en frêne, à pommeau sculpté en ronde bosse d'une tête d'homme moustachu.

Dessous œillets pour dragonne à lacet de cuir, un serpent sculpté tête en haut aux yeux cloutés s'enroule le long du fût, fêrûle en laiton à talon d'acier.

60 / 80 €

158

Canne de chasseur à poignée « TAU » à trompe et sifflet cylindrique en laiton traversant à l'équerre un pommeau en corne de chamois, en terrasse une boussole. Fût en brins d'acier tressé par un fil de cuivre entourant une tige métallique. Fêrûle à douille de fusil et talon d'acier.

150 / 200 €

159

Canne à pommeau tronconique en argent repoussé, décor asiatique, deux dragons face à face, fût en jonc de Malacca, fêrûle laiton.

70 / 80 €

160

Canne d'art populaire pour fumeur, monoxyle en aubépine à poignée « TAU », sculptée d'une branche enroulée d'un serpent aux yeux cloutés, gueule grande ouverte, le corps forme une boucle se refermant sur l'embout d'un fume-cigarette situé à l'extrémité de la poignée, fût décoré d'anneaux brunis à la flamme sur fond brun clair, férule en laiton.

150 / 180 €

161

Canne d'art populaire en bois monoxyle à poignée sculptée dans la racine d'une forte tête de diable, fût lisse, férule en laiton à talon d'acier.

120 / 180 €

162

Canne d'art populaire monoxyle en aubépine pyrotachetée, à pommeau sculpté d'une tête d'expression d'homme .

Férule en laiton à talon d'acier.

60 / 80 €

163

Canne d'art populaire monoxyle en branche naturelle de houx à poignée sculptée dans la racine d'une tête d'homme hideux.

60 / 80 €

164

Canne animalière à pommeau en bois clair sculpté en ronde bosse d'une tête de dogue aux grands yeux en verre rouge, bague en laiton en forme de collier à grelot, fût en branche naturelle d'aubépine partiellement brunie à la flamme, férule en laiton à talon d'acier.

70 / 90 €

165

Canne-bâton d'allumeur de réverbère à gaz, à haute poignée en laiton constituée : d'un cylindre surmonté d'un réservoir à pétrole fermant par couvercle moleté vissé, prolongé du bec à mèche supportant un crochet et une forme en « U », l'éteignoir étant relié par une chaînette.

Le cylindre est emmanché dans un fût de coudrier.

Fonctions des outils : le crochet permettait aussi d'ouvrir ou de fermer la portière de la lanterne, Le « U » servait à ouvrir le robinet à gaz, doser le débit, fermer le robinet, le bec à mèche enflammé allumait le bec à gaz.

250 / 350 €

166

Canne de turfiste « à système de crayon » s'éjectant de la courbe de la poignée en pressant un bouton poussoir quadrillé.

Crayon à monture en argent ainsi que l'embouchure.

Poignée et fût d'un seul tenant en laurier sculpté façon bambou, férule laiton nickelé à talon d'acier.

Cette « canne crayon » est brevetée en Grande Bretagne en 1894 par la maison « DUMENIL ET BRIGG ».

150 / 200 €

167

Canne animalière en branche naturelle de houx, à poignée équerre sculptée en ronde bosse d'une tête d'oiseau spatule à huppe et yeux de sulfure, le fût présente de légers bossages circulaires, férule en laiton.

60 / 80 €

168

Canne de géologue à poignée « TAU » marteau et pic en acier nickelé à longue retombée octogonale se terminant par une bague (anneau), fût en acier forgé de 19 épines et verni noir.

Canne souvenir offerte en fin de carrière à un membre de la corporation des ingénieurs des mines.

marteau et pic étant les outils symboliques de la profession, les épines du fût symbolisent les difficultés rencontrées tout au long de la vie professionnelle de la personne concernée.

120 / 150 €

169

Canne de minéralogiste acier forgé, à poignée pic-hache fixée sur un manche cylindrique à base épaulée vissée sur une vrille constituée d'une tige centrale enroulée de deux lames spiralées aux arrêtes lisses sur la moitié haute, et en dents de scie sur la partie basse prolongée d'un carré.

120 / 150 €

170

Petite canne dague (24cm) de poche, à lame couteau pointu (14cm) à un dos et un tranchant gravée à l'au forte et en réserve sur une face « RECUERDO » (souvenir) et sur l'autre « DE TOLEDO » (de Tolède) avec motifs de contre courbes stylisées, fût et poignée en bambou de Java, dissimulant dans un nœud le bouton poussoir de verrouillage, pas de férule.

50 / 70 €

171

Petite canne (19cm) faisant porte-plume à poignée courbe en corne de chamois, et fût garni de poils durs, férule portant une plume de sergent major.

70 / 90 €

172

Très petite canne (16 cm) à poignée courbe et fût d'un seul tenant en rotin clair tavelé à la flamme, puis vernie, férule en laiton à talon d'acier.

30 / 40 €

173

Canne de porion, à poignée « TAU » en acier forgé d'un seul tenant à marteau pic et retombée à douille d'emmanchement surmonté d'un losange en relief, fût souple en rondelles de papier et d'os enfilées en alternance, férule en acier.

150 / 180 €

174

Canne monoxyle à poignée équerre sculptée d'une tête de cheval et d'une tête d'homme, dessous gravé en biais le mot : « KERKURA », férule en laiton à talon d'acier.

60 / 80 €

175

Canne casse-tête à poignée équerre en bronze argenté représentant un pied de cheval, bague lisse en laiton, le fût flexible faisant office de matraque est constitué d'une tige métallique gainée de caoutchouc noir, férule en acier.

70 / 100 €

176

Canne de montagne dite « monte et baisse » à poignée en corne d'isard, à double positionnement :

vertical pour la descente : hauteur 95 cm,

horizontal pour la montée : hauteur 85 cm, un talon à vis en corne sombre termine la poignée dans cette position.

Bague cylindrique en corne sombre renflée aux extrémités, le fût en frêne verni naturel marqué :

« CAUTERETS », possède dans la partie supérieure une cavité où se loge une lame de tire-bouchon se vissant dans la corne en position verticale, férule acier à talon en pointe.

80 / 100 €

177

Petit Makila (20 cm) entièrement en bois tourné d'un seul tenant faisant porte-plume, pommeau champignon, bague en métal blanc à découpe de dents de scie, longue poignée décorée de losanges, portant une bélière nouée d'un cordonet, fût en cône orné de motifs décoratifs, férule en tube de métal nickelé.

80 / 120 €

178

Canne à système pince foulard à pommeau en bois sculpté d'une tête de perroquet

à mâchoire inférieure articulée, yeux de sulfure, bague couronne en métal à frise pointes de diamant, fût en laurier travaillé façon rotin à nœuds, fêrule en laiton à talon d'acier.

150 / 200 €

179

Canne d'enfant à poignée en corne claire sculptée en ronde bosse d'une petite tête de lévrier aux yeux de sulfure, bague en métal nickelé, fût en jonc de Malacca, fêrule en laiton à talon d'acier.

50 / 60 €

180

Cravache (70 cm) de cavalier à manche flexible en bois de micocoulier, le 1/3 haut du manche est en cône lisse pour la tenue en main, le reste est décoré d'une torsade à quatre brins.

La tapette en crin située à l'extrémité est en forme de boucle, liée au manche par l'enroulement d'un fil de chanvre.

40 / 60 €

181

Cravache en nerf de bœuf gainé de cuir cousu, agrémentée en haut d'une dragonne en lacet de cuir noué. Tapette à boucle de cuir.

40 / 60 €

182

Cravache à corps en cuir, constitué de trois longues lanières rectangulaires cousues l'une sur l'autre façon sellier, la lanière intermédiaire s'entrecroisant avec une autre, se termine en trois brins ferrés. Le haut de la cravache forme une boucle pour le passage d'une dragonne à fine lanière de cuir.

40 / 60 €

183

Canne extra-fine à poignée courbe à garniture de bec en laiton et fût d'un seul tenant en bambou clair verni, fêrule en laiton.

30 / 40 €

184

Canne d'enfant à poignée courbe et fût d'un seul tenant en bois tacheté marron sur fond faux bois, fêrule en laiton nickelé.

Canne (0,75m)

30 / 40 €

185

Petit bâton (41cm) d'art populaire en bois monoxyle, sculpté d'un pommeau pomme, le d'un fût teinté vert, décoré d'un serpent, une dragonne à lacet de cuir est nouée sur le pommeau.

30 / 40 €

186

Cravache (0,68m) de cavalier à manche flexible dont tous les éléments sont en cuir noir, la dragonne placée sur le côté haut prend la forme d'une garde d'épée, maintenue au manche par deux larges bagues tressées distantes de 16 cm, tapette en cuir épais marquée « Breveté S.C.D.G ».

40 / 50 €

187

Matraque en nerf de bœuf torsadé verni naturel, le haut porte une dragonne à lanière de cuir.

30 / 40 €

188

Canne de conscrit en verre soufflé à pommeau puriforme et fût à décor de filets spiralés multicolores, rouges jaunes, rouges, bleus, blancs, jaunes, sur fond blanc, base en longue pointe, hauteur totale 1m09.

Canne en verre soufflé « dite de conscrits » à filets torsadés aux couleurs de la République, bleu , blanc, rouge, formant des rubans en relief ou dans la masse, tout le long du fût et qui les font ressembler à de gigantesques sucres d'orge.

Vrai travail d'art populaire, les cannes toutes en verre, furent soufflées par des ouvriers pour leur usage personnel tout au long du XIXème siècle, et servaient ainsi aux conscrits qui défilaient, armés de canne de verre, qu'ils cassaient, plus tard à leur entrée à la caserne, en signe de soumission.

C'étaient des cannes en verre ordinaire creuses, emplies alors de liqueurs ou de sucreries.

Une autre version veut que, lorsqu'au conseil de révision, on était reconnu « bon pour les filles », le conscrit sur les marches de la mairie, cassait la canne et en buvait le contenu : généralement de l'alcool.

120 / 180 €

189

Canne de conscrit en verre soufflé, à poignée équerre et fût à décor de filets spiralés bleus, blancs, rouges (larges) et rouges, jaunes, marrons(minces) sur fond blanc , longue pointe, hauteur 1m11.

120 / 180 €

190

Canne de verre soufflé unicolore vert bouteille, à poignée courbe et fût entièrement spiralés dans la masse à base renflée, hauteur totale 1m07.

120 / 180 €

191

Canne casse-tête épée, poignée en bronze fondu représentant une tête d'homme , férule en acier.

150 / 200 €

192

Canne hippique à poignée courbe et fût tube d'acier verni noir.

Le devant haut du fût est incrusté d'un motif en argent représentant une tête de cheval harnachée dans un ovale, entouré de feuille d'eau et de piques à pointe en forme de cœur.

Bague annelée, férule en argent à talon d'acier, elle est marquée « KRONPRINZ ». « KRONPRINZ » titre du prince héritier, en Allemagne et en Autriche.

70 / 100 €

193

Canne à poignée courbe en métal blanc, décorée sur deux côtés opposés d'une longue guirlande fleurie en très fort relief, fût en bois teinté foncé.

40 / 50 €

194

Elégante canne chausse-pied en métal, pommeau représenté par un buste de femme, coiffé d'un chapeau, petite chaînette.

150 / 200 €

195

Canne d'art populaire monoxyle en ébène, à pommeau sculpté de personnages.

10 / 20 €

196

Canne à pommeau tronconique en argent à décor gravé en terrasse d'initiales « AP » et en bas de : « A.POLICARD 3, rue de la Préfecture, fût en ébène, embout en caoutchouc.

50 / 60 €

197

Canne de missionnaire d'AFRIQUE NOIRE à pommeau en bronze moulé représentant une araignée reposant au sommet d'une pyramide à degrés, fût en bambou raboté teinté, sculpté de haut en bas d'une multitude d'entailles laissant apparaître au fond des masques et des motifs géométriques, le haut du fût porte également gravé par entailles la date de 1958, férule en laiton à talon d'acier.

30 / 40 €

198

Canne à poignée courbe en corne blonde renflée à son extrémité, bague anneau en métal doré, fût en bois d'Amboine vernis. Férule en corne claire.

30 / 40 €

199

Canne d'art populaire monoxyle à poignée « TAU » naïvement sculptée d'un oiseau, fût entièrement pyrogravé en partant du haut d'un rectangle entourant « 12.41 », puis dessous un pourtour d'un maillage de croisillons avec des petites gorges.

30 / 40 €

200

Canne à pommeau en bois sculpté en ronde bosse d'une tête de dogue agressive, yeux en verre filés, bague en métal argenté, fût en bambou, férule en laiton nickelé à talon d'acier.

60 / 70 €

201

Canne à poignée et retombée balustre d'un seul tenant en aluminium moulé, représentant en ronde bosse un oiseau perché au plumage esquissé, bague lisse en métal, fût en branche naturelle pyrotachetée, férule en acier à pic 6 pans.

50 / 60 €

202

Canne souvenir pour mineur à poignée « TAU » en aluminium d'un seul tenant à marteau, pic retombée à douille d'emmanchement, gravés dessus au centre d'un « G » entourant « JF » prolongé de chaque côté de rinceaux et feuilles, la table du marteau est marquée « 31.10.60 », fût en bois tourné teinté verni décoré du 1/3 haut d'un motif en fort relief de deux balustres inversées, longue férule en acier à pique cylindrique.

80 / 100 €

203

Canne à poignée courbe et fût d'un seul tenant de section carrée en bois teinté sombre.

La poignée est incrustée à son extrémité de lamelles en argent, une en pourtour, trois verticales sur la face de devant, férule carrée en corne claire.

30 / 40 €

204

Canne- matraque sculptée d'une poignée équerre bombée en noyer, bague en acier,

fût souple entièrement constitué de rondelles de cuir noir, enfilées sur une tige d'acier, fêrule en acier à talon de bois dur.

40 / 50 €

205

Canne d'art populaire africain en bois sculpté à décor de personnages et d'animaux.
40 / 60 €

206

Canne à pommeau ivoire sculpté en ronde bosse d'un buste de femme chapeauté.

200 / 300 €

207

Canne à poignée mailloche en érable, petite bague intercalée en galalithe imitant l'ivoire, fût en bois verni, fêrule en laiton à talon d'acier.

10 / 20 €

208

Canne d'art populaire en bois monoxyle à pommeau sculpté de 3 doigts de rapace et d'une sphère, dessous le mot gravé « KEPKVPA », fêrule en laiton à talon d'acier.

30 / 40 €

209

Canne d'art populaire à pommeau en bois sculpté d'une forte tête de chien « SAINT BERNARD » aux yeux en verre, portant accroché au cou un tonnelet, dessous un petit collier en crin, fût en châtaignier tacheté à la flamme, fêrule acier à pique de montagne.

50 / 70 €

210

Canne d'art populaire monoxyle à poignée équerre sculptée d'une tête de lièvre aux longues oreilles formant l'extrémité préhensile, fût tacheté à la flamme, fêrule en tube d'acier à talon clouté.

40 / 60 €

211

Canne à poignée courbe et fût d'un seul tenant en bois de palissandre, l'extrémité de la poignée travaillée en carré est incrustée en fort relief sur trois faces d'une amande en ivoire, fêrule en corne blanche.

30 / 35 €

212

Canne à pommeau Milord en argent, à décor repoussé en pourtour de feuilles d'acanthé sur fond piqueté, et ciselé à la base de feston avec de fins anneaux à motifs géométriques, fût, fêrule en acier à gorge, anneau et pointe bouton.

30 / 40 €

213

Canne d'art populaire monoxyle en châtaignier à petit pommeau ovale percé d'un trou pour le passage d'une dragonne.

Le fût est pyrogravé de haut en bas d'une tête de mort, et d'une tête de lion entre quatre gorges circulaires, suivies d'une spirale à ruban moucheté se terminant sur deux autre gorges circulaires, fêrule en acier à pique de montagne.

30 / 40 €

214

Canne d'art populaire monoxyle à poignée courbe sculptée dessus en haut relief d'un grand lézard sur la branche d'un houx, le fût présente en pourtour et sur toute la hauteur les noeuds de branches coupées.

50 / 60 €

215

Canne d'art populaire monoxyle pouvant former casse tête à motif d'animaux fantastique encadrant un oiseau dans une cage. Fêrule en acier à talon décollé.

150 / 200 €

216

Canne d'art populaire en bois sculpté d'un serpent teinté vert s'enroulant en spirale sur un fût verni noir, la poignée horizontale en bois de même teinte est emmanchée en « T » sur le fût, le bas de la canne se termine par une pointe de fer.

40 / 60 €

217

Canne d'art populaire monoxyle en frêne sculpté d'un serpent polychrome s'enroulant en spirale sur un fût verni naturel.

Haute fêrule en tube d'acier.

40 / 60 €

218

Canne à poignée courbe en bec de corbin et longue descente en corne blonde, bague en métal doré à décor de fleurs et feuilles dans une spirale de rubans, fût en ronce naturelle aux épines émoussées avec nombreuses scarifications en lignes verticales, fêrule en laiton à talon d'acier.

20 / 30 €

219

Canne à poignée courbe gainée de cuir, bague en métal doré à décor de gouttes d'eau, fût en jonc de Malacca tavelé, fêrule en corne claire et sombre.

20 / 30 €

220

Canne crécelle à poignée/ hache en acier chromé à décor gravé de montagnes, dessous une plaquette en métal blanc de 30 cm de long pliée en « U » sur le fût, porte accrochés sur les trois faces de nombreux anneaux métalliques articulés, fût en bois de section carrée allant en cône mince vers le bas, au 1/3 haut la face apposée à la plaquette est sculptée de cônes et rameaux d'aiguilles d'épicéa, dessous une tête d'homme au visage buriné porte une longue chevelure et forte moustache, puis suivent divers motifs géométriques avec sapin, herbes, fleur, haute fêrule conique en acier annelé.

60 / 80 €

221

Canne crécelle poignée/hache marteau en fer, ouvragée et gravée de motifs abstraits et floraux.

Gros manche/fût conique de section rectangulaire en bois verni entièrement pyrogravé d'anneaux, il est emmanché et serré par un coin en 8, la petite face du fût située sous le marteau est garnie d'une plaquette en laiton de 20cm de hauteur à bords festonnés repliés sur les côtés maintenus cloués au fût par des pointes à tête de soleil rayonnant, une rangée d'anneaux en cuivre s'articulent sur la plaquette, fêrule en laiton à talon d'acier à pique de montagne.

60 / 80 €

222

Canne épée à lame rectangulaire unie (56 cm) marquée sur deux faces opposées « SOLINGEN » entre deux estampilles, fermeture à friction, fût et poignée en bambou, la racine formant le pommeau, fêrule en acier.

60 / 80 €

223

Canne en bois monoxyle tenant à poignée courbe et fût torsadé .

Pas de fêrule.

Canne de marchand de bétail, notamment de bovins.

20 / 30 €

224

Canne d'art populaire monoxyle à poignée courbe sculptée au bout d'une tête d'homme, dragonne à lacet de cuir, le fût deux anneaux pyrogravés de motifs géométriques séparent le mot « maissiat », fêrule en tube de cuivre emmanché d'un

fer.

30 / 50 €

225

Grande canne (1m23) à poignée courbe en corne blonde, bague annelée en métal nickelé, fût en bambou clair raboté verni, fêrûle en acier à pique de montagne.

40 / 50 €

226

Canne d'art populaire monoxyle en épineux naturel tacheté à flamme, la longue poignée courbe est sculptée en bout d'un pied de cheval au sabot ferré. Le devant haut du fût est marqué « VOC.1914- 15.16 ».

40 / 50 €

227

Canne épée à gardes pliantes, pommeau boule en bois à descente en jonc de Malacca prolongée par une longue lame plate de 69cm à deux gorges un dos et un tranchant, décorée à l'au forte d'arabesques et marquée en réserve « TOLEDO », fermeture à friction.

Deux quillons pliés dans le fût s'ouvrent automatiquement en tirant la lame, fût étagé en carton bouilli à l'imitation de rotin, bague tonneau et fêrûle en laiton.

150 / 200 €

228

Canne d'art populaire monoxyle à poignée courbe en bec de corbin. Le fût est entièrement sculpté en bas relief sur fond piqueté de haut en bas de deux édélweiss entourant un homme debout tenant devant lui « une canne passe-montagne», dessous un écusson inscrit de :

« SOUVENIR DES ALPES, ALBERVILLE, SAVOIE » puis une torsade composée de branches à feuilles et glands de chêne et de rameau à feuilles de hêtre, une bande unie en spirale s'insinue entre les branches et porte l'inscription de : « BACHELARD CLAUDE PHOTOGRAPHE AU 22ème BATAILLON ALPIN CLASSE 1898 », un anneau en dents de scie termine la sculpture.

Fêrûle en acier à pique de montagne.

70 / 90 €

229

Canne d'art populaire monoxyle sculptée d'un pommeau tronconique et deux serpents enroulés en spirale le long du fût, têtes vers le haut, la canne a été entièrement patinée et tachetée à la flamme.

30 / 40 €

230

Canne en bois teinté verni façonnée bambou à poignée courbe, la corne se dévisse et se plie en trois parties reliées par un système d'articulations en laiton, fêrule en matière synthétique noire.

Modèle de canne très pratique pour le voyage, pouvant être portée pliées dans la main ou rangée dans un sac ou une valise.

80 / 120 €

231

Canne en palissandre à poignée courbe incrustée en bout d'une fleur de pervenche avec tige et feuilles stylisées en argent, fêrule en corne sombre.

20 / 30 €

232

Forte canne d'art populaire monoxyle en buis, à pommeau Milord tourné.

Le haut du fût sculpté de noyaux d'amandes présentés en demi-relief dans leurs coques ouvertes, le reste du fût est décoré de noeuds.

20 / 30 €

233

Court bâton (46cm) d'art populaire monoxyle sculpté naïvement d'un pommeau à tête d'homme chapeauté, et de trois serpents enroulés en spirale le long du fût, têtes vers le haut, laissant une partie cylindrique en bas. Les yeux de l'homme ainsi que ceux des serpents sont des têtes d'épingles rondes en verre coloré.

40 / 60 €

234

Canne de marchand de bétail monoxyle en micocoulier, à poignée courbe à bout taillé en biseau.

Dessous le fût est entièrement torsadé de quatre brins réunis à la base par un anneau en caoutchouc.

30 / 40 €

235

Canne de poilu monoxyle en bois, à poignée courbe sculptée de deux têtes d'animaux fantastiques, dont l'un avale l'autre.

Le fût sculpté de différents motifs : coq perché sur une colonnette, échelle, motifs de triangle, deux clés pour portes, fléau à quatre battoirs, pichet, flacon... bouteille marquée « FIELE » soutane d'ecclésiastique, un anneau libre est suspendu à un anneau taillé d'un seul tenant dans le fût, fêrule en bois à ciselage d'acier.

200 / 300 €

236

Haute canne (1m27), de compagnon du Tour de France, à pommeau rond dévissable incrusté en terrasse d'une pastille vierge en os, longue retombée annelée

en corne sombre tournée, fût en jonc de Malacca à oeillets ronds en laiton, longue fêrule conique (38 cm) en laiton dévissable.
150 / 250 €

237

Haute canne (1m25) de berger à poignée courbe en bec de corbin et fût d'un seul tenant en bois naturel.

Le devant haut du fût porte réuni de petites breloques d'esprit symbolique :

- une petite coquille Saint-Jacques,
- une gourde
- une canne
- un cœur en bois sculpté.

Canne typique des scènes pastorales par son bois rustique, sa hauteur importante et la forme en crochet de la poignée servant à attraper les animaux par une patte.

40 / 60 €

238

Canne de fumeur entièrement réalisée en tube d'acier noir verni à poignée courbe. En tirant la poignée courbe, on amène une longue bague en métal blanc entourant un manchon en bois qui découvre une réserve à cigares.

Fêrule à tube métallique obstrué par un talon d'acier.

150 / 200 €

239

Canne crécelle entièrement en bois tourné verni naturel, à poignée « TAU » en forme de lorgnette portant deux anneaux coulissants. Le fût façonné de divers motifs géométriques, cône, balustres, cannelures, boules aplaties, forte partie cylindrique annelée.

30 / 40 €

240

Canne-siège à poignée constituée de deux « mains de prise » en duralumin s'ouvrant pour déployer un siège en cuir de 45 cm, fût télescopique en métal gainé de cuir, fêrule à rondelle basculante en duralumin.

60 / 80 €

241

Canne-siège (hauteur : 88cm) à poignée constituée de deux « mains de prise » en duralumin s'ouvrant pour déployer un siège en cuir de 45cm, l'embase porte vissé la rondelle d'aluminium anti-enfoncement, fût/pied en tube de duralumin peint est estampillé :

« MF MANUFRANCE SAINT-ETIENNE », fêrule pointue en duralumin avec filetage pour vissage de la rondelle.

60 / 80 €

242

Ombrelle chinoise constituée de baleines en bambou, sur une toile peinte d'un oiseau coloré parmi un branchage de fleurs roses.

L'ensemble est tenu fermé par un cordonnet et se loge dans un étui en carton décoré en bambou.

30 / 40 €

243

Ombrelle parapluie en papier verni monté sur des lamelles de bois.

Elle est décorée de peintures polychromes représentant : arbres, oiseaux, soleils levants, bordée d'une frise à motifs noirs stylisés.

Mât et poignée cylindrique en bois, un anneau tient fermé l'ensemble.

30 / 40 €

244

Canne d'art populaire monoxyle en bois noueux, à poignée légèrement courbe percée pour une dragonne, dessous en façade est gravée en fort relief l'initiale : « R », fêrûle en acier à pique de montagne.

10 / 20 €

245

Canne d'art populaire monoxyle, poignée mailloche.

10 / 20 €

246

Canne avec poignée équerre en corne, fût en bambou de Malacca.

10 / 20 €

247

Canne à poignée droite, pommeau stylisé en métal ornés de motifs inspirés de monde végétal, fût en jonc de Malacca.

20 / 30 €

248

Canne casse-tête piolet.

60 / 80 €

249

Canne casse-tête.

100 / 120 €

250

Canne avec dent de phacochère, bague en métal argenté.

30 / 40 €

251

Canne en bambou chinois.

20 / 30 €

252

Canne d'art populaire, motif de pampres de vigne et serpent.

20 / 30 €

253

Canne d'art populaire en ébène en forme de cobra.

30 / 40 €

254

Canne à poignée courbe, qui se termine par de la corne.

20 / 30 €

255

Canne à poignée courbe, dont l'arrondi se termine par de la corne.

20 / 30 €

256

Canne d'art populaire à poignée courbe, fût d'un seul tenant décoré de gravures florales.

20 / 30 €

257

Canne populaire à poignée courbe, fût d'un seul tenant, décoré de gravures.

20 / 30 €

258

Canne à poignée courbe entièrement tressé, manche encadré de deux bagues.

20 / 30 €

259

Canne à poignée courbe terminée par de la corne .
20 / 30 €

260
Canne populaire, branche torsadée.

20 / 30 €

261
Curieuse canne populaire, fût d'un seul tenant ayant pour pommeau en forme de champignon (peut-être un bolet), curieuse canne pour chercheur de champignon.

40 / 50 €

262
Canne torsadée, bois clair, fût d'un seul tenant à poignée courbe.

20 / 30 €

263
Court canne en bois monoxyle, décoré de noeuds, fêrule en métal annelé, fût d'un seul tenant.

20 / 30 €

264
Canne populaire en bois monoxyle à bec.

20 / 30 €

265
Canne populaire de montagne avec plaquette souvenir.

20 / 30 €

266
Canne populaire, fût d'un seul tenant terminé par une tête humaine.

20 / 30 €

267
Canne en bois, poignée en bois noirci antropomorphe, le fût à décor de balustre, alternant différents types de croisillons.

20 / 30 €

268

Canne à poignée courbe, fût d'un seul tenant.

20 / 30 €

269

Canne en bois, manche "TAU" en forme de piolet.

40 / 60 €

270

Canne en bois, poignée à décor zoomorphe , le fût décoré façon fusarole.

40 / 50 €

271

Bâton art populaire chêne liège.

20 / 30 €

272

Canne d'art populaire africain en bois noirci d'un seul tenant, à pommeau sculpté en ronde bosse d'un buste à tête d'homme noir, au crâne et oreilles démesurément allongés, le regard est profond sur un visage émacié, forte bague taillée dans la masse, un serpent enroulé monte le long du fût la langue tirée.

10 / 20 €

273

Canne à poignée courbe et fût d'un seul tenant en châtaignier écorcé, à décor gravé sur fond noir d'ondes et d'entailles en biais et sur le devant haut du fût d'un édelweiss et dessous :

« Les 2 Alpes », fêrule en acier à pique de montagne.

10 / 20 €

274

Canne à poignée courbe en corne blonde se terminant par un bec de corbin, bague en argent festonné, fût en bois noueux scarifié, fêrule en laiton nickelé à talon d'acier.

20 / 30 €

275

Canne à poignée équerre contre courbée en corne grise, bague en métal blanc à double rangée de festons, fût en bois présentant de larges et profondes scarifications, fêrule à laiton à talon d'acier.

20 / 30 €

276

Canne art populaire, spirale remonte sur le fût.
Le fût est décoré de serpents en spirale.

20 / 30 €

277

Bâton en bois sculpté, fût sculpté en fort relief d'un serpent aux écailles bien marquée .

30 / 40 €

278

Canne à poignée « TAU », marteau et pic en bronze moulé, au centre de la poignée de chaque côté dans un rectangle deux outils entrecroisés (marteau et maillet), petite descente sur un gros anneau au centre duquel on retrouve les deux outils entrecroisés, fût en bois, bague cylindrique et fêrule pointue en laiton.

100 / 120 €

279

Canne à pommeau en matière synthétique représentant memento moris, fût en bambou, fêrule en laiton à talon d'acier.

60 / 80 €

280

Canne à poignée équerre et longue retombée en bois, sculptée à la base d'une bague tressée agrémentée d'une dragonne à lacet de cuir.
Fût en branche de chêne liège, fêrule métallique à talon d'acier.

10 / 20 €

281

Canne à poignée courbe et fût d'un seul tenant en bois noueux scarifié, fêrule à douille d'acier, talon à clou tête cassée.

20 / 30 €

282

Forte canne à poignée courbe en boutoir de phacochère, bague en laiton, fût en genêt scarifié, fêrule en laiton à talon d'acier.

30 / 40 €

283

Canne d'art populaire, en relief un serpent remonte le fût.

20 / 30 €

284

Canne en branche de palme.

L'ensemble est légèrement torsadé en cône effilé vers le bas.

10 / 20 €

285

Canne à poignée courbe et fût d'un seul tenant en jonc de Malacca, la poignée ainsi que la retombée sont gainée de cuir marron , fêrûle en corne sombre et blonde.

10 / 20 €

286

Canne à poignée courbe au bec taillé en biais et fût d'un seul tenant en branche naturelle d'épineux, fêrûle à douille de fusil.

20 / 30 €

287

Canne d'un seul tenant en bois veiné rouge, à poignée courbe s'achevant par l'incrustation d'un triangle en corne blonde, fêrûle en laiton à talon d'acier.

10 / 20 €

288

Canne à branche de néflîer sanglant, la racine formant le pommeau ainsi que la longue descente portant de fortes protubérances, le reste du fût est lisse, fêrûle en laiton à talon d'acier.

20 / 30 €

289

Canne à poignée courbe constituées d'éléments en corne blonde, haute bague en métal blanc à bourrelet à la base, fût en palissandre, fêrûle en corne.

10 / 20 €

290

Canne à pommeau Milord en bronze argenté se dévissant pour dévoiler un briquet à essence pouvant s'extraire pour l'utilisation sans le fût (ce briquet porte la plaque d'imposition du Ministère des Finances), fût en hêtre teinté à œilletons de dragonne en laiton, fêrûle en bonze.

100 / 120 €

291

Originales « cannes pagayes » l'une à tête de chien, l'autre à tête de perroquet, fût travaillé, torsadé, décoré.

60 / 80 €

292

Canne à pommeau Milord en bois tourné, fût en jonc de Malacca à œilletons de dragonne en or, fêrûle en acier à talon décollété.

10 / 20 €

293

Canne composée de plusieurs essences de bois en partie haute, et gravé de motifs géométriques.

20 / 30 €

294

Canne à poignée courbe et fût d'un seul tenant en bambou clair aux nœuds brunis à la flamme, bague annelée, fêrûle en laiton à talon d'acier.

20 / 30 €

295

Canne à poignée courbe et fût d'un seul tenant en jonc de Malacca, bague en laiton à décor ciselé de feuilles d'acanthé et d'un cartouche libre sur fond piqueté, fêrûle en laiton.

20 / 30 €

296

Canne en bois d'un seul tenant entièrement façonnée autour d'un long pommeau tronconique prolongé d'un fût à deux torsades dont l'arrête est décorée d'entailles transversales, une partie lisse sans fêrûle termine le bas du fût.

20 / 30 €

297

Canne à poignée courbe et fût d'un seul tenant constituée d'une tige métallique entourée de brins d'osier serrés par un fil de laiton s'insinuant entre les brins ligaturés aux extrémités de la canne, la tige métallique dépassant en bas fait fonction de fêrûle. Ces cannes sont dites aussi « cannes camarguaises », l'osier étant fréquent au bord des marais.

40 / 50 €

298

Canne à poignée courbe et fût d'un seul tenant en châtaignier écorcé ciré, la moitié haute du fût est décorée en façade d'une suite clouée de divers écussons souvenirs de stations de montagnardes, fêrûle en acier à talon décollété en pointe.

40 / 60 €

299

Canne d'excursion à poignée courbe et fût d'un seul tenant en branche de

cornouiller, le fût est décoré en façade de diverses plaques souvenirs de stations montagnardes Allemandes, longue fêrule conique en acier.

40 / 60 €

300

Canne à poignée courbe et fût d'un seul tenant en branche naturelle dont les nœuds saillants ont été coupés, fêrule en laiton emmanchée d'un talon en bronze.

10 €

20 €

301

Canne en bambou clair raboté verni, fêrule à corne blonde.

20 / 30 €

302

Canne d'art rustique monoxyle en bois noueux naturel, sculptée d'une poignée équerre lisse à bout taillé en biais, un clou à tête stylisée fait fonction de fêrule.

10 / 20 €

303

Canne rustique d'art populaire à poignée courbe et fût d'un seul tenant en bois noueux, entièrement gainée d'une peau de serpent aux écailles jaune sur fond foncé, longue fêrule en acier à pique de montagne.

30 / 50 €

304

Canne en bois d'un seul tenant à poignée courbe et fût s'élargissant en cône régulier, l'ensemble est peint de couleur crème, la poignée est tachetée sombre jusqu'à la bague peinte en noir.

20 / 30 €

305

Canne d'art rustique façonnée d'un seul tenant dans une branche naturelle ayant la forme d'un sabre à lame courbe, le sommet est muni d'un anneau articulé portant une dragonne à lacet, le pourtour est pyrogravé de rainures et de deux fleurs opposées ainsi que deux signes à mi-hauteur de la canne.

10 / 20 €

306

Canne rustique en branche naturelle de bouleau avec son écorce, le haut est entouré d'une spirale en fort relief avec une gorge sur l'arête, la partie basse est cylindrique avec des nœuds.

10 / 20 €

307

Canne d'art africain monoxyle à poignée évidée, fût sculpté d'un serpent enroulé, dévorant un lézard .

50 / 80 €

308

Canne à poignée courbe et fût d'un seul tenant en laurier, bague lisse en métal doré, fêrule laiton.

10 / 20 €

309

Canne à poignée courbe et fût d'un seul tenant en bois travaillé façon rotin naturel verni, longue bague lisse en métal argenté, fêrule en laiton à talon d'acier.

10 / 20 €

310

Canne à poignée courbe et fût d'un seul tenant en bois de section carrée divisées en huit secteurs délimités par des gorges carrées, fêrule en corne sombre.

Modèle typique des années 1930.

10 / 20 €

311

Canne à poignée courbe et fût d'un seul tenant de section carrée en bois de frêne, les deux angles de devant formant l'extrémité de la courbe sont garnis de plaquettes d'ivoire, fêrule en corne sombre. Canne art déco.

10 / 20 €

312

Canne rustique de chasseur de serpent, en branche de merisier dont la ramification en « V » sert de poignée ou de fêrule pour immobiliser le serpent au sol, fût décoré d'encoches à l'imitation d'une peau de serpent.

10 / 20 €

313

Canne à poignée courbe et fût d'un seul tenant en bambou brun de Chine, la racine aux nœuds arasés forme l'extrémité de la poignée coudée sur le côté, fêrule en corne sombre.

10 / 20 €

314

Canne mince en bois noueux d'un seul tenant entièrement décoré de scarifications, la poignée courbe à bec taillé en biseau, fêrule en acier à pique de montagne.

10 / 20 €

315

Canne matraque à poignée équerre et fût d'un seul tenant en « nerf de bœuf » armé à cœur d'une tige métallique dont l'extrémité basse fait fonction de fêrûle, l'ensemble est façonné à l'imitation d'un bois fortement marqué par de profondes scarifications et laqué marron.

10 / 20 €

316

Canne à pommeau en bois sculpté d'une tête d'aborigène tribal, surmontée d'une longue mèche de cheveux en fibre végétale, chaque oreille porte suspendue à un fil une dent de phacochère, fût en bois teinté, à l'intérieur circule des graines de céréales, longue fêrûle pyramidale en bois teinté verni.

10 / 20 €

317

Canne à poignée opéra et retombée d'un seul tenant en ivoire sculpté, prolongées par deux rondelles intermédiaires, une de palissandre, l'autre d'ivoire, fût en bambou clair raboté, fêrûle à petit talon de laiton.

30 / 40 €

318

Canne à pommeau tronconique et bague tournés d'un seul tenant en celluloïd, fût en châtaignier à deux œilletons pour dragonne à lacet, fêrûle en laiton nickelé.

10 / 20 €

319

Canne de mineur à poignée marteau et pic en acier forgé, fût en bois naturel noueux teinté ciré, fêrûle à tige d'acier cerclée d'un anneau métallique.

10 / 20 €

320

Canne à poignée béquille et bague d'un seul tenant en corne blonde, fût en jonc de Malacca à œilletons ovales en laiton, haute fêrûle en acier à base ogivale à pans.

50 / 60 €

321

Canne d'un seul tenant en torsade naturelle de glycine à forte nodosité sur l'arête, pyroteintée à la flamme et vernie, fêrûle en laiton à talon d'acier.

10 / 20 €

322

Canne à poignée courbe et fût d'un seul tenant en châtaignier partiellement décoré

de bandes noircies au feu, le fût est cloué en façade d'une succession de plaques souvenirs de stations montagnardes d'Europe Occidentale, fêrûle conique en acier.

40 / 60 €

323

Canne d'art populaire monoxyle en bois noueux, sculptée dans la racine de la branche, d'une petite poignée mailloche, dessous un trou percé pour le passage d'une dragonne.

10 / 20 €

324

Canne à poignée courbe et fût d'un seul tenant en châtaignier écorcé, le devant haut du fût est sculpté d'un édélweiss et dessous de « WENGEN », fêrûle en acier à pique de montagne.

« WENGEN » Station d'été et de sports d'hiver (altitude 1300-3454m) de Suisse, dans l'Oberland bernois.

10 / 20 €

325

Canne bâton en branche de bois blanc verni naturel, la moitié haute de la branche présente une torsade naturelle, la moitié basse est lisse.

10 / 20 €

326

Haute canne (103cm) d'art populaire monoxyle en branche vernie naturelle à poignée mailloche, fût entièrement sculpté à facettes.

10 / 20 €

327

Canne- siège à poignée courbe et fût en châtaignier verni naturel, assise en cuir triangulaire, longue fêrûle monobloc en duralumin avec tube d'emmanchement à trois renforts pour la rondelle limitant l'enfoncement dans le sol, suivie du pic en cône pointu.

50 / 80 €

328

Canne piolet à poignée « TAU » en acier forgé, constituée d'un large fer de pioche prolongé par un pic à bout taillé en dents de scie. Le fût en frêne verni, de section rectangulaire, fêrûle à douille métallique et longue pointe cruciforme en acier.

Poignée estampillée : « 1 SPECIAL Charlet-Moser CHAMONIX ».

Ce piolet appartenait à un membre d'un peloton de gendarmerie de haute montagne, chargé d'intervenir auprès des alpinistes en difficultés.

60 / 80 €

329

Canne piolet à poignée « TAU » en duralumin moulé à décor en fort relief de fleurs

alpestres et petit chalet, elle est prolongée par un pic à bout en dents de scie et d'une longue descente taillée de deux pattes de fixation pour tenir le fût en frêne verni.

Longue dragonne montée sur anneau coulissant, fêrule d'aluminium à pique de montagne.

50 / 60 €

330

Canne de défense d'un seul tenant en nerf de bœuf torsadé, armée d'une tige d'acier, dragonne à lacet de cuir.

10 / 20 €

331

Canne en bois, poignée mailloche, avec oeillet pour dragonne.

10 / 20 €

332

Canne populaire à poignée courbe et fût d'un seul tenant en bois verni naturel.

10 / 20 €

333

Canne rustique à poignée courbe écorcée et fût d'un seul tenant branche naturelle présentant une surface cloquée sur laquelle s'enroule en spirale en partant du haut deux surgeons se croisant alternativement d'un côté et de l'autre le long du fût, fêrule en corne.

20 / 30 €

334

Canne à poignée courbe en corne, fût en bois.

10 / 20 €

335

Très haute canne (1m80) à poignée mailloche, fût d'un seul tenant en branche naturelle de néflier à fortes protubérances, longue fêrule en acier (23cm) en acier forgé.

10 / 20 €

La vente sera faite au comptant et conduite en Euros.

Les acquéreurs paieront, en sus des enchères des frais de 22,91% HT soit 27,51 % TTC.

Attention :

- + Lots faisant partie d'une vente judiciaire suite à une ordonnance du TGI honoraires acheteurs : 14.40 % TTC
- ° Lots dans lesquels la SVV ou un de ses partenaires ont des intérêts financiers.
- * Lots en importation temporaire et soumis à des frais de 5,5 % à la charge de l'acquéreur en sus des frais de vente et du prix d'adjudication.

Lots visibles uniquement sur rendez-vous

~ Lot fabriqué à partir de matériaux provenant d'espèces animales. Des restrictions à l'importation sont à prévoir.

Les Annexes I et II de la CITES se transcrivent en Annexes A et B dans l'Union Européenne (U.E.). Les objets et spécimens présents dans cette vente aux enchères et appartenant à des espèces inscrites en Annexe I/A, II/A et II/B, comme indiqué dans le catalogue ou lors de l'exposition au niveau des lots, sont antérieurs à 1947.

Ils peuvent être vendus en faisant référence au cas dérogatoire du règlement 338/97 du 9/12/1996.

Ils peuvent circuler librement dans l'Union Européenne sous réserve de la présentation d'un justificatif de provenance licite que constitue le bordereau d'adjudication accompagné du catalogue.

La circulation des espèces non inscrites aux Annexes et non protégées par le Code français de l'Environnement est libre dans l'U.E.

Il est important de préciser que la possession des documents exigés par la CITES pour les spécimens appartenant à des espèces classées en Annexe I/A, II/A ou II/B permet leur commerce et leur transport à l'intérieur de l'U.E. mais n'autorise pas pour autant leur exportation en dehors de l'U.E.

Il faut pour cela solliciter, auprès du service CITES géographiquement compétent, un permis d'exportation. A noter que ce dernier peut être refusé par l'U.E. et n'implique pas la délivrance automatique du permis d'importation correspondant par le pays de destination.

Toutes ces démarches sont à la charge de l'acheteur.

Le bordereau d'adjudication et le catalogue de la vente sont à conserver.

GARANTIES

Conformément à la loi, les indications portées au catalogue engagent la responsabilité de la SAS Claude Aguttes et de son expert, compte tenu des rectifications annoncées au moment de la présentation de l'objet portées au procès-verbal de la vente. Les attributions ont été établies compte tenu des connaissances scientifiques et artistiques à la date de la vente.

L'ordre du catalogue sera suivi.

Une exposition préalable permettant aux acquéreurs de se rendre compte de l'état des biens mis en vente, il ne sera admis aucune réclamation une fois l'adjudication prononcée. Les reproductions au catalogue des oeuvres sont aussi fidèles que possible, une différence de coloris ou de tons est néanmoins possible. Les dimensions ne sont données qu'à titre indicatif.

Le texte en français est le texte officiel qui sera retenu en cas de litige. Les descriptions en anglais et les indications de dimensions en inches ne sont données qu'à titre indicatif et ne pourront être à l'origine d'une réclamation.

L'état de conservation des oeuvres n'est pas précisé dans le catalogue, les acheteurs sont donc tenus de les examiner personnellement avant la vente. Il ne sera admis aucune réclamation concernant d'éventuelles restaurations une fois l'adjudication prononcée.

Les rapports de conditions demandés à la SAS Claude Aguttes et à l'expert avant la vente sont donnés à titre indicatifs. Ils n'engagent nullement leurs responsabilités et ne pourront être à l'origine d'une réclamation juridique. En aucun cas, ils ne remplacent l'examen personnel de l'oeuvre par l'acheteur ou par son représentant.

ENCHERES

Le plus offrant et dernier enchérisseur sera l'adjudicataire.

En cas de double enchère reconnue effective par le Commissaire-priseur, le lot sera remis en vente, tous les amateurs présents pouvant concourir à cette deuxième mise en adjudication.

Important : Le mode normal pour enchérir consiste à être présent dans la salle de vente. Toutefois, nous acceptons gracieusement de recevoir des enchères par téléphone d'un acquéreur potentiel qui se sera manifesté avant la vente. Notre responsabilité ne pourra être engagée notamment si la liaison téléphonique n'est pas établie, est établie tardivement, ou en cas d'erreur ou omissions relatives à la réception des enchères par téléphone.

Nous acceptons gracieusement les ordres d'enchérir qui ont été transmis. Nous n'engageons pas notre responsabilité notamment en cas d'erreur ou d'omission de l'ordre écrit.

En portant une enchère, les enchérisseurs assument la responsabilité personnelle de régler le prix d'adjudication, augmenté des frais à la charge de l'acheteur et de tous impôts ou taxes exigibles. Sauf convention écrite avec la SAS Claude Aguttes, préalable à la vente, mentionnant que l'enchérisseur agit comme mandataire d'un tiers identifié et agréé par la SAS Claude Aguttes, l'enchérisseur est réputé agir en son nom propre. Nous rappelons à nos vendeurs qu'il est interdit d'enchérir directement sur les lots leur appartenant.

RETRAIT DES ACHATS

Les lots qui n'auraient pas été délivrés le jour de la vente, seront à enlever sur rendez-vous, une fois le paiement encaissé, à l'Hôtel des Ventes de Neuilly.

Contact pour le rendez-vous de retrait : Gabrielle Grollemund, grollemund@aguttes.com + 33 1 41 92 06 41.

Il est conseillé aux adjudicataires de procéder à un enlèvement de leurs lots dans les meilleurs délais afin d'éviter les frais de magasinage qui sont à leur charge.

Le magasinage n'entraîne pas la responsabilité du Commissaire-Preneur ni de l'expert à quelque titre que ce soit.

Dès l'adjudication, l'objet sera sous l'entière responsabilité de l'adjudicataire. L'acquéreur sera lui-même chargé de faire assurer ses acquisitions, et la SAS Claude Aguttes décline toute responsabilité quant aux dommages que l'objet pourrait encourir, et ceci dès l'adjudication prononcée.

Les lots seront délivrés à l'acquéreur en personne ou au tiers qu'il aura désigné et à qui il aura confié une procuration originale et une copie de sa pièce d'identité.

Les formalités d'exportations (demandes de certificat pour un bien culturel, licence d'exportation) des lots assujettis sont du ressort de l'acquéreur et peuvent requérir un délai de 2 à 3 mois. L'étude est à la disposition de ses acheteurs pour l'orienter dans ces démarches ou pour transmettre les demandes à la Direction des Musées de France.

REGLEMENT DES ACHATS

Nous recommandons vivement aux acheteurs de nous régler par carte bancaire ou par virement bancaire.

Conformément à l'article L.321-14 du code du commerce, un bien adjudgé ne peut être délivré à l'acheteur que lorsque la société en a perçu le prix ou lorsque toute garantie lui a été donnée sur le paiement du prix par l'acquéreur.

Moyens de paiement légaux acceptés par la comptabilité :

- Espèces : (article L.112-6 ; article L.112-8 et article L.112-8 al 2 du code monétaire et financier)
- Jusqu'à 1 000 €
- Ou jusqu'à 10 000 € pour les particuliers qui ont leur domicile fiscal à l'étranger (sur présentation de passeport)
- Paiement en ligne sur (jusqu'à 1500 €)
<http://www.aguttes.com/paiement/index.jsp>
- Virement : Du montant exact de la facture (les frais bancaire ne sont pas à la charge de l'étude) provenant du compte de l'acheteur et indiquant le numéro de la facture

Banque de Neuflyze, 3 avenue Hoche 75008

Titulaire du compte : Claude AGUTTES SAS

Code Banque 30788 – Code guichet 00900

N° compte 02058690002 – Clé RIB 23

IBAN FR76 3078 8009 0002 0586 9000 223 – BIC NSMBFRPPXXX

- Carte bancaire (sauf American Express et carte à distance)
- Chèque : (Si aucun autre moyen de paiement n'est possible)
- Sur présentation de deux pièces d'identité
- Aucun délai d'encaissement n'est accepté en cas de paiement par chèque
- La délivrance ne sera possible que vingt jours après le paiement

· Les chèques étrangers ne sont pas acceptés

Purchased lots will become available only after full payment has been made. The sale will be conducted in Euros. In addition to the hammer price, the buyer agrees to pay a buyer's premium along with any applicable value added tax.

The buyer's premium is 22,91 % + VAT amounting to 27,51 % (all taxes included) for all bids.

NB :

- + Auction by order of the court further to a prescription of the court, buyers fees 14,40% VTA included.
- ° Lots on which the auction house or its partners have a financial interest
- * Lots in temporary importation and subject to a 5,5 % fee in addition to the regular buyer's fees stated earlier..
- # An appointment is required to see the piece
- ~ This lot contains animal materials. Import restrictions are to be expected and must be considered.

Appendices I and II of the Convention on International Trade in Endangered Species of Wild Fauna and Flora (CITES) have been transcribed in Annexes A and B in the European Union (EU). The objects and specimens in this auction are of the species listed in Annexes I/A, II/A and II/B, as indicated in both the catalog and at the pre-auction exhibition, and predate 1947.

They can be sold with references to the regulation's derogatory case Council Regulation (EC) 338/97 of 09 December 1996.

These lots can move freely within the European Union subject to proof of legal provenance, which is provided by the auction's purchase slip and catalogue.

Species not listed in these Appendices and not protected by French Environment Law can move freely within the EU.

It is important to note that the possession of the documents required by CITES for species listed in Annex I/ A, II/ A, or II/ B legally enables their trade and transport within the EU. It does not, however, authorize their introduction to countries outside this territory.

In the latter instance, an export permit must be requested and obtained from the geographically relevant CITES Department. Be informed that the EU can refuse to grant export permission and cannot in any circumstance guarantee the issue of import-export permits in cases involving non-EU countries.

It is the personal responsibility of the buyer to oversee all aspects concerning the import-export process.

The auction purchase slip and catalog must be kept.

GUARANTEES

The SAS Claude Aguttes is bound by the indications stated in the catalogue, modified only by announcements made at the time of the sale noted in the legal records thereof.

Attributions were made according to scientific and artistic knowledge at the time of the auction.

An exhibition prior to the sale permits buyers to establish the conditions of the works offered for sale and no claims will be accepted after the hammer has fallen. Some difference may appear between the original work and its illustration, there will be no claims in such matter. The dimensions are given only as an indication.

The condition of the works is not specified in the catalogue, buyers are required to study them personally. No requests will be accepted concerning restorations once the hammer has fallen.

Any condition report requested from SAS Claude Aguttes and the expert before the sale is provided as an indication only.

It shall by no means incur their liability may not constitute a basis for legal claim after the sale. It cannot replace a personal examination of the work by the buyer or his representative.

BIDS

The highest and final bidder will be the purchaser.

Should the auctioneer recognise two simultaneous bids on one lot, the lot will be put up for sale again and all those present in the saleroom may participate in this second opportunity to bid.

Important : Bidding is typically conducted in the auction house. However, we may graciously accept telephone bids from potential buyers who have made the request.

We bear no responsibility whatsoever in the case of uncompleted calls made too late and/or technical difficulties with the telephone. We also accept absentee bids submitted prior to the sale. We reserve the right to accept or deny any requests for telephone or absentee bidding.

In carrying a bid, bidders assume their personal responsibility to pay the hammer price as well as all buyer's fees and taxes chargeable to the buyer. Unless a written agreement established with Claude AGUTTES SAS, prerequisite to the sale, mentioning that the bidder acts as a representative of a third party approved by Claude AGUTTES SAS, the bidder is deemed to act in his or her own name.

We remind our sellers that bidding on their own items is forbidden.

COLLECTION OF PURCHASES

The lots not claimed on the day of the auction , can be retrieved at the Hôtel des Ventes de Neuilly by appointment

You can contact Gabrielle Grollemund, grollemund@aguttes.com + 33 1 41 92 06 41 in order to organize the collection.

Buyers are advised to collect successful lots as soon as possible to avoid handling and storage costs which may be incurred at their expense.

The auctioneer is not responsible for the storage of purchased lots. If payment is made by wire transfer, lots may not be withdrawn until the payment has been cleared, foreign cheques are not accepted.

From the moment the hammer falls, sold items will become the exclusive responsibility of the buyer. The buyer will be solely responsible for the insurance, L'Hôtel des Ventes de Neuilly assumes no liability for any damage to items which may occur after the hammer falls.

The purchased lots will be delivered to the buyer in person. Should the buyer wish to have his/her lot delivered to a third party the person must have a letter of authorization along with a photocopy of the identity card of the buyer.

Export formalities can take 2 or 3 months to process and are within buyer's province. Please contact the Hôtel des ventes de Neuilly if you need more information concerning this particular matter.

PAYMENT

We recommend that buyers pay by credit card or electronic bank transfer.

In compliance with Article L.321-14 of French commercial law, a property sold at auction can be delivered to the buyer only once the auction firm has received payment or complete guarantee of payment.

Legally accepted means of payment include:

- Cash (article L.112-6, L.112-8 and Article Article L.112-8 paragraph 2 of the Monetary and Financial Code)
 - max. € 1,000
 - max. €10,000 for private individuals who have their tax domicile abroad (upon presentation of a valid passport)
- Payment on line (max 1500 €)<http://www.aguttes.com/paiement/index.jsp>
- Electronic bank transfer

The exact amount of the invoice from the buyer's account and indicating the invoice number. (Note: Bank charges are the buyer's responsibility.)

Banque de Neuflize, 3 avenue Hoche 75008

Titulaire du compte : Claude AGUTTES SAS

Code Banque 30788 – Code guichet 00900

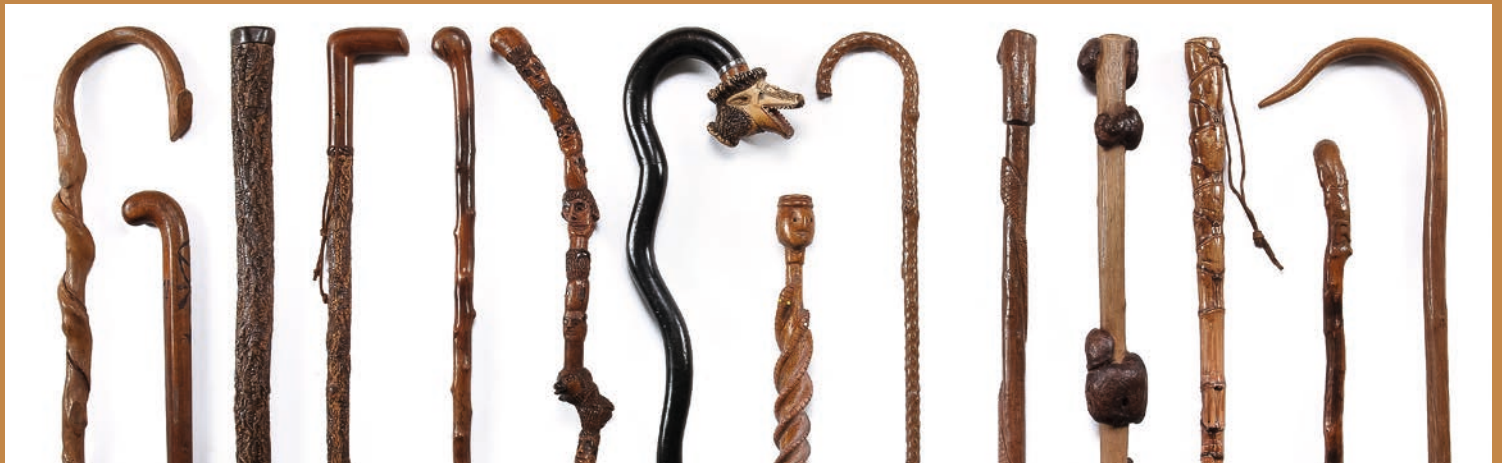
N° compte 02058690002 – Clé RIB 23

IBAN FR76 3078 8009 0002 0586 9000 223 – BIC NSMBFRPPXXX

- Credit cards (except American Express and distance payment)
- Cheque (if no other means of payment is possible)
 - Upon presentation of two pieces of identification
 - Important: Delivery is possible after 20 days.
 - Cheques will be deposited immediately. No delays will be accepted.
 - Payment with foreign cheques will not be accepted.



270 266 284 253 125 272 156 146 279 139 277 252 267



260 293 271 280 245 137 39 233 281 283 261 301 244 264



65 64 290 159 292 133 136 152 155 247 164 150 151 132



81 47 61 124 167 15 41 55 32 153 37 52 62 57 36

Liste disponible à l'étude

Photos visibles sur www.aguttes.com
 Vente en live sur www.drouotlive.com



154 173 168 248 123 157 162 163 108 169 86 149 296 256



138 78 46 23 60 50 26 82 40 56 70 43 83 147 122



44 249 148 63 127 179 33 58 30 158 165



59 38 53 34 49 48 29 17 45 54 35 144



16 25 13 42 51 19 27 20 22 5 18 14 3 31 24



105 103 109 69 67 84 80 160 217 77 111 76 107



94 193 96 93 92 87 196 91 175 75 115 116 97 102



297 306 325 231 307 305 316 330 302 312 333

PROCHAINES VENTES EN PRÉPARATION : HAUTE EPOQUE LE 5 NOVEMBRE 2015

Expertises gratuites sur photos ou sur rendez-vous
 rastrelli@aguttes.com - 01 47 45 93 06