

The image features two large, detailed bronze statues of bearded men, likely representing figures from classical mythology or history. Each man has a thick, curly beard and hair. The man on the right has a more intense expression, while the man on the left is more serene. Both have grape clusters on their heads, which are part of a larger, ornate bronze structure that resembles a classical column capital. The background is dark, making the golden-brown patina of the bronze stand out.

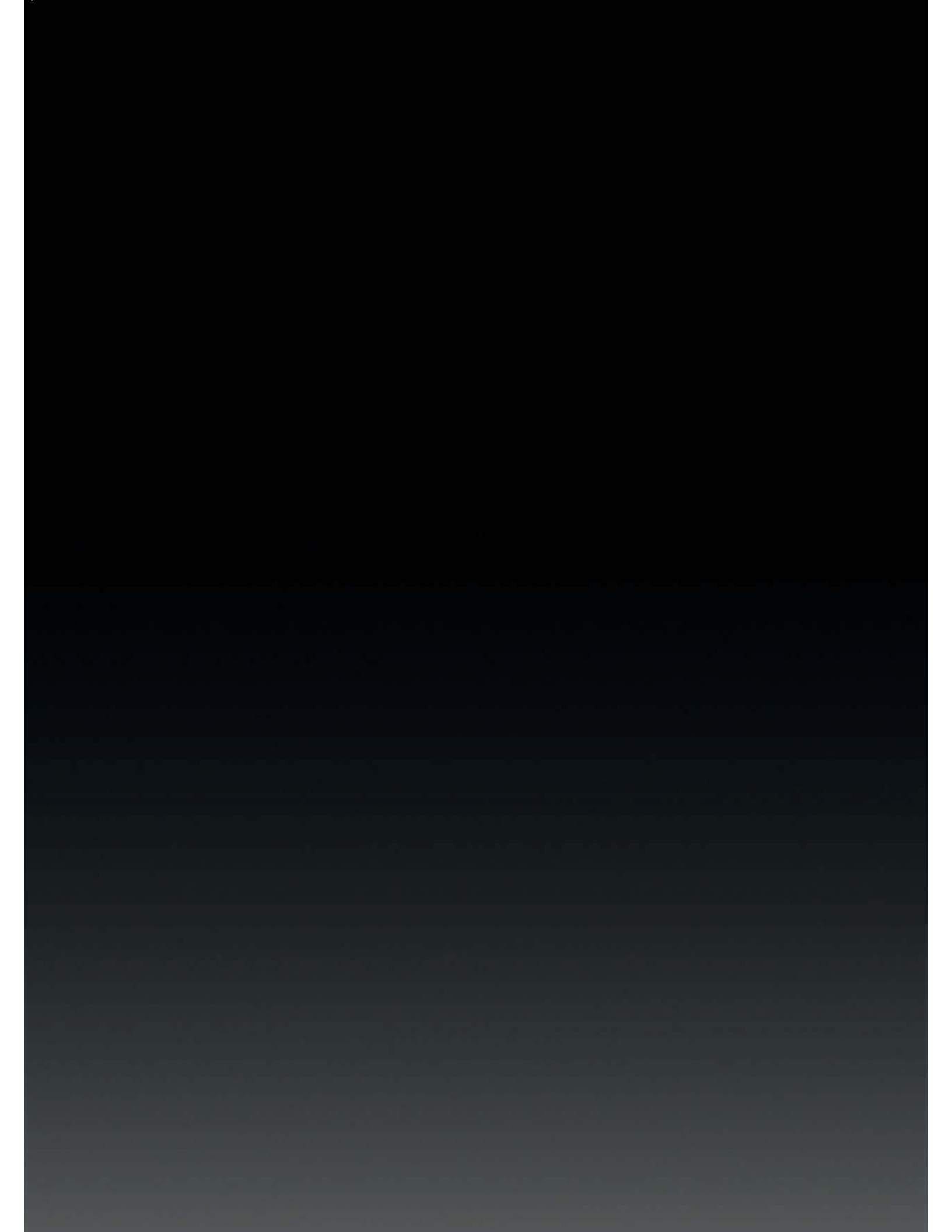
AGUTTES

HAUTE EPOQUE

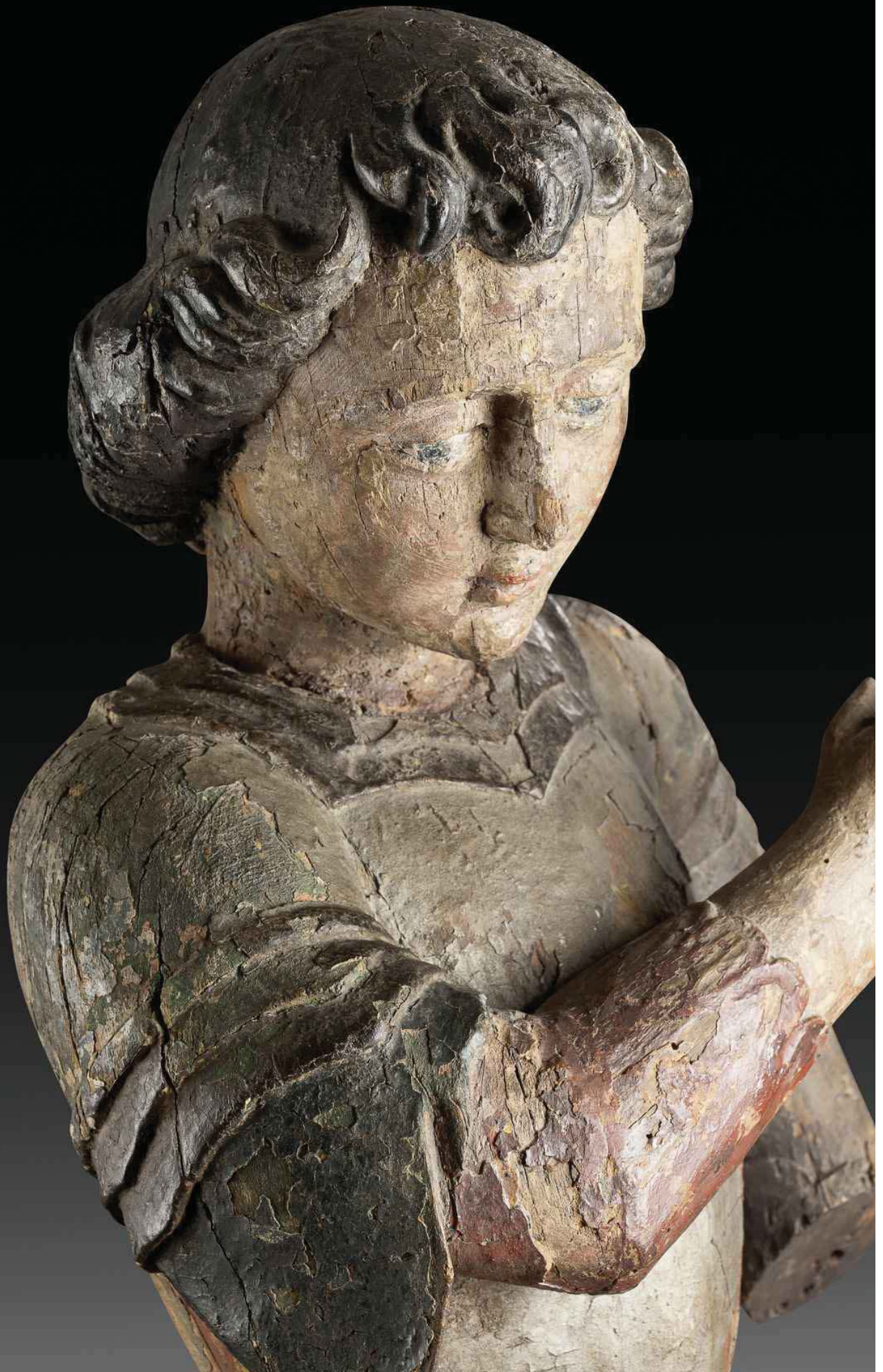
JEUDI 5 NOVEMBRE 2015

NEUILLY-SUR-SEINE

EXPERT : GILLES BRESSET









**RESPONSABLE DE LA VENTE**

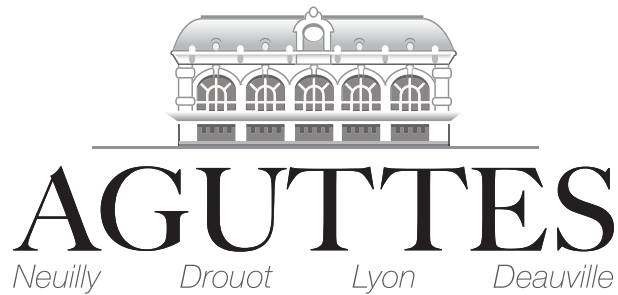
Marie Rastrelli  
01 47 45 93 06  
rastrelli@aguttes.com

---

**EXPERT**

Gilles Bresset  
06 72 98 44 89  
bressetfils@gmail.com





## HAUTE ÉPOQUE

Jeudi 5 novembre 2015 à 14h30  
Neuilly-sur-Seine

### Expositions publiques

Mardi 3 novembre 2015 de 11h à 18h

Mercredi 4 novembre 2015 de 11h à 18h

Jeudi 5 novembre 2015 de 11h à 12h

Catalogue et résultats visibles sur [www.agutttes.com](http://www.agutttes.com)

Vente en live sur [www.drouotlive.com](http://www.drouotlive.com)

**Drouot**LIVE

*Important : Les conditions de vente sont visibles en fin de catalogue  
Nous attirons votre attention sur les lots suivis de +, π, f, #, ~ pour lesquels  
s'appliquent des conditions particulières décrites en fin de catalogue*



 @CAgutttes

#### Hôtel des Ventes de Neuilly

164 bis, avenue Charles de Gaulle  
92200 Neuilly-sur-Seine  
Tél. : 01 47 45 55 55  
Fax : 01 47 45 54 31

Commissaire-Priseur  
AGUTTES SAS (SVV 2002-209)  
[www.agutttes.com](http://www.agutttes.com)

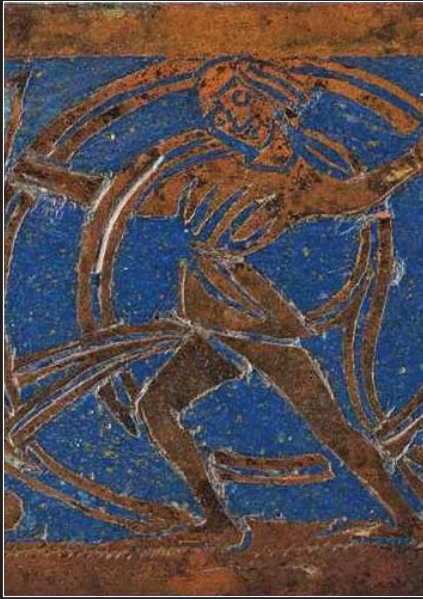
#### Hôtel des ventes de Lyon-Brotteaux

13 bis, place Jules Ferry  
69006 Lyon  
Tél. : 04 37 24 24 24  
Fax : 04 37 24 24 25

# XVÈME











1

**1  
CHAPITEAU**

en calcaire oolithique\*  
la base ornée de feuilles de vigne sous un  
abac mouluré octogonal.  
Bourgogne - XIII<sup>ème</sup> siècle  
H: 34 cm - D: 32 cm

\*Petit grain sphérique calcaire ou ferrugineux,  
composé d'un corps central entouré de fines  
couches concentriques superposées et  
ressemblant à un oeuf de poisson, rappelant  
les fouilles de Cluny III.

300 / 400 €



2

**2  
ANCIEN BASSIN DE FONTAINE  
D'APPLIQUE**

en pierre calcaire de forme ovoïde  
présentant un déversoir en façade, la  
panse ornée d'une torsade de godrons.  
H: 43 cm - D: 73 cm - P: 65 cm

5 500 / 6 000 €

**3  
PLAQUE**

en cuivre émaillé en champlévé,  
représentant deux combattants en  
réserve dans des rinceaux sur un fond  
émaillé outremer, décor de palmettes  
et targe émaillé azur. Trace de dorure.  
Limoge XIII<sup>ème</sup> siècle

H: 5.5 cm - L: 14.3 cm

Accident à l'émail. Il s'agit probablement d'un  
élément de coffret

3 000 / 3 500 €

3







4  
VIERGE A L'ENFANT

en pierre calcaire, la vierge debout tient l'enfant sur son bras gauche. Elle porte la couronne sur un manteau voile. L'enfant retient le manteau de sa mère de la main droite et présente un pêne de la main gauche.

Nord Est de la France  
Début du XV<sup>ème</sup> trace de polychromie  
H: 83 cm - L: 32 cm - P: 18 cm  
Quelques restaurations  
(tête de la vierge recollée )

6 500 / 7 000 €

5  
COFFRE À DESSUS BOMBÉ

Bois de chêne  
France - Fin du XV<sup>ème</sup> siècle  
H : 90,5 cm - L : 126 cm - P : 56 cm  
Très bel état. Seule la pliithe est postérieure

7 000 / 8 000 €

Coffre en bois de chêne de belle proportion, il comporte un bâti solide de montants et traverses assemblés à tenons et mortaises, dans lequel sont embrevés des panneaux hauts et étroits en façade et sur les côtés. Son couvercle bombé résulte de l'addition de plusieurs planches d'égale largeur, ourlées de fines moulures au rythme très décoratif. Les lames plates des pentures s'articulent à mi-hauteur sur des charnières qui permettent l'ouverture de l'abattant, donnant un accès plus confortable au contenu du meuble. La penture centrale se termine par un moraillon qui se fiche dans le palastre: le coffre ferme à clé. A l'élégance du dôme répond celle du décor des parois. Des pilastres rapportés en enfourchement sur la plinthe soulignent les montants, exposant alternativement des motifs d'ogives et d'écaillés. Les panneaux, au rythme pair, portent un décor décaissé dans la masse, fenestrage ou écu. Chaque travée fonctionne comme un système fermé au décor très graphique, associant en deux registres les ogives gothiques ornées de fleurons au réseau assagi de soufflets, mouchettes et quatre feuilles. De part et d'autre du montant central, les écus couronnés

accueillent des armoiries prestigieuses: les trois fleurs de lis ventruées de l'écu royal, et l'écu delphinal, écartelé aux armes de France et de Viennois. Si composition et graphisme héraldiques correspondent aux habitudes de la fin du quinzième siècle, quelques écarts apparaissent: une seule et non trois fleurs de lis pour les armes de France, une couronne ouverte conforme mais un bandeau plus simple que le modèle royal très travaillé. Ce coffre est incontestablement contemporain du règne de Charles VIII, mais il ne peut être attribué avec certitude au mobilier royal. Il n'en demeure pas moins un meuble d'exception par sa forme originale, ses thèmes décoratifs et ses détails très raffinés





6  
GRAND MEUBLE DE  
BIBLIOTHEQUE

à retrait, ouvrant dans le haut à trois portes vitrées, dans le bas à trois portes pleines et trois tiroirs, le corps supérieur en forme de baie gothique et pilastre à pinacle et crochets. Corniche supérieure sculptée d'une frise végétale et d'animaux fantastiques. Le corps du bas, sculpté en façade à motifs de remplage d'orbe-voie, et les côtés sculptés à pils de serviettes dans le bas et dans le haut d'entrelacs et de végétaux. L'ensemble est couronné d'un fronton sculpté de pinacle et de claire-voie

Neo Gothique dit style Cathédrale.

H: 292 cm - L: 181 cm - P: 76 cm

25 000 / 40 000 €







7

**7  
ELEMENT DE  
BOUGEOIR**

en bronze figurant un valet tenant la bobèche à pans coupés. Sur un socle en bois tourné.  
XV<sup>ème</sup> siècle.  
H : 16 cm H hors tout : 28 cm

600 / 800 €



8

**8  
PETIT BENITIER**

Bronze  
En forme de petit seau à eau bénite mouluré de section trapézoïdale et doté d'un dos plat pour pouvoir l'accrocher à un mur.  
Il est muni d'une anse amovible en arceau en tôle de laiton.  
Flandres ou Allemagne  
Fin du XV<sup>ème</sup> siècle  
H avec l'anse : 16cm  
Bon état

350 / 400 €



9

**9  
PLAQUE DE CHEMINEE**

en fonte figurant un blason représentant un chevron accompagné de trois étoiles, celle de la pointe soutenue d'un croissant. Ce blason est à rapprocher de la famille de Bonnegens qui tient ses origines à Saint-Jean d'Angély, vers la fin du XV<sup>ème</sup> siècle. Anoblis par charge d'échevinage, ils s'intègrent ainsi à la noblesse de robe et devinrent des notables influents dans la région. Leurs devises étaient " boni Sunt Probi" (les bonnes gens sont d'honnêtes gens) - XVII<sup>ème</sup> siècle  
H: 81 cm - L: 72 cm

800 / 1 000 €



10

**10  
PAIRE DE PIQUE CIERGES**

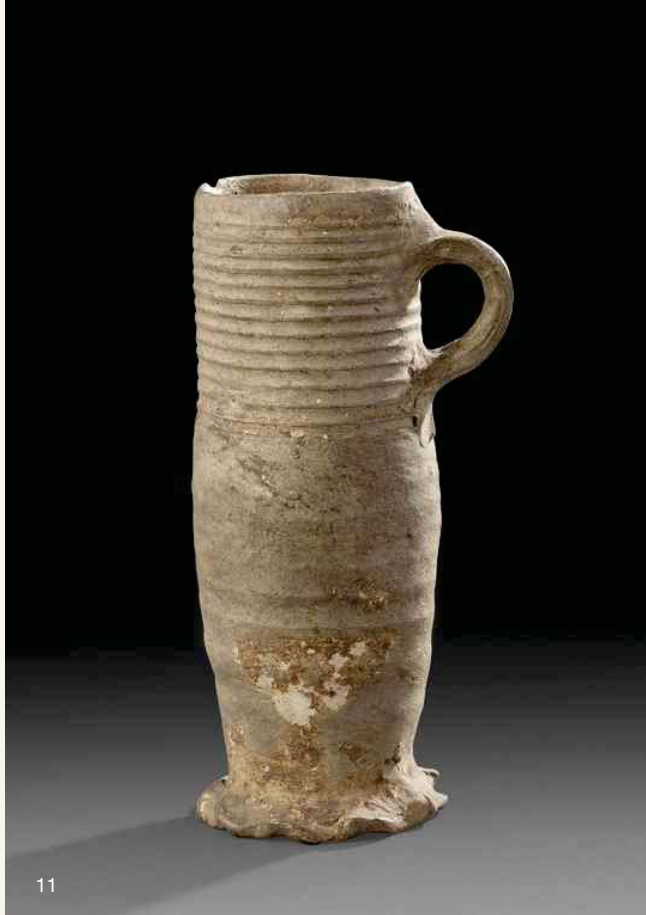
Bronze  
Style du XIV<sup>ème</sup> siècle, Italie  
H. : 34,3 cm  
l. : 14 cm

2 000 / 2 500 €



10





11

**11  
PICHET**

de forme tonneau en grés  
sur une base festonnée  
à une anse en partie haute.  
France de l'Est ou Rhénanie  
XV<sup>ème</sup> siècle  
H: 18,5 cm - Diam : 8 cm

450 / 500 €



12

**12  
BOUGEOIR**

en bronze poli avec le pied en cloche à  
coupelle fut à noeud et bobèche ajourée  
Fin XV<sup>ème</sup> siècle  
H: 18 - L: 9 cm

1 200 / 1 500 €

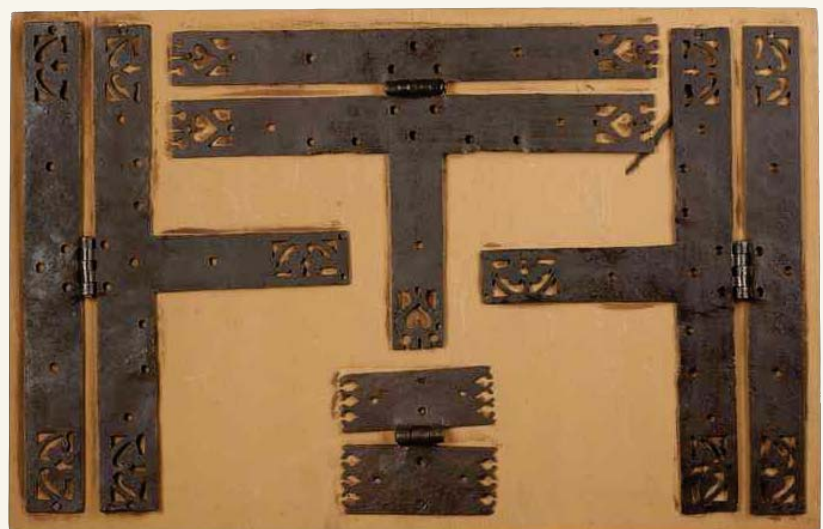


13

**13  
SERRURES**

de crédence à verrou en fer forgé  
Platine repercée de trèfles et de coeurs.  
Entrée de serrure soulignée d'un motif en  
accolade. Complète de son mécanisme  
et en état de fonctionnement.  
France XV<sup>ème</sup> siècle  
12 x 11 cm  
Bon état de conservation

400 / 450 €



14

**14  
ENSEMBLE DE QUATRE  
CHARNIERES**

à pentures en fer forgé composé :  
une paire repercée de trèfles  
40 x 21 cm  
une charnière repercée de coeur  
13 x 16 cm  
France fin XV<sup>ème</sup> siècle -  
début XVI<sup>ème</sup> siècle

350 / 400 €

15  
SAINT MICHEL CUIRASSÉ À  
LA ROMAINE

en bois sculpté et polychrome  
Sud de la France fin du XV<sup>ème</sup> siècle  
H: 80 cm  
(accidents, manques et couches  
superposées de peinture)

6 000 / 8 000 €

L'archange est représenté terrassant le dragon, le bras droit relevé qui devait brandir la lance visant le dragon qui figurait à ses pieds.

Il porte une coiffure bouclée en couronne encadrant un visage juvénile, la tête inclinée dans une expression sereine; Il est revêtu d'une armure de fer d'inspiration italienne, composée d'un plastron bombé retenant une "braconière" constitué de lames dites "flancards" se recouvrant de haut en bas pour protéger les cuisses. Un baudrier est fixé à sa ceinture et retient un fourreau d'épée; enfin des jambières complètent son harnachement.

Le style adouci de son visage et son équipement d'influence italienne conduisent à situer cette sculpture dans le sud est de la France, peut-être Dauphiné ou Provence dans le dernier quart du quinzième siècle.

Manques et accidents, ses chevilles ont été tardivement renforcées par des plaques métalliques.





16  
**DEUX DÉPARTS DE POUTRES**

Bois de chêne

France du Nord, XV<sup>ème</sup> siècle

H.: 28 cm - L. : 90 cm et H.: 28 cm - L.: 76 cm

Légers accidents

Traces de polychromie : rouges et bleues

8 000 / 10 000 €

Fragments d'un plafond de chapelle, les deux départs de poutre se parent d'anges sculptés en haut relief, dégagés dans la masse. Travail de sculpteur plus que de charpentier. Allongés, accoudés à la poutre, les anges aux ailes déployées semblent prendre leur envol. Vêtus de la dalmatique des diacres, vêtement ample à larges manches, ils accrochent à leurs ailes des plumes d'oiseaux.

C'est un trait caractéristique de la fin du Moyen Âge, ainsi que le drapé de l'étoffe.

Les traces de polychromie soulignent la symbolique des anges messagers de Dieu, qui assurent la liaison entre le ciel et la terre. Le bleu, couleur du péché, est réservé à la partie basse de la poutre. Les ailes et les vêtements des anges sont d'un rouge incarnat ( qui s'étend à la partie supérieure de la poutre), signe, selon les Pères de l'Eglise, de la nature spirituelle des créatures célestes.





17  
SAINT SEBASTIEN

en pierre calcaire représenté attaché, les mains dans le dos à un tronc d'arbre. Traces de polychromie. Sébastien est l'objet d'une grande ferveur populaire, enracinée dans la croyance en sa sainteté, qui s'exprime par la beauté d'une jeunesse que la sagittation n'altère pas.

France du Nord Fin XV<sup>ème</sup>

H: 65 cm - L: 24 cm

Restaurations; accidents dans le bas de la statue.

12 000 / 15 000 €



18  
SAINTE FEMME VOILÉE

H.: 69 cm - larg. : 21 cm - P. : 13cm  
Bois de noyer et restes de  
polychromie  
Est de la France, XV<sup>ème</sup> siècle  
Bel état, manquent les mains

6 000 / 8 000 €



Cette sainte femme porte le voile et la mentonnière des veuves. Très hiératique dans la position de son corps, elle est par contre très mouvementée dans la disposition de son manteau. Celui-ci s'ouvre devant et les pans se retournent au vent délimitant sur les cotés des plis polygonaux extrêmement creusés qui inciteraient à placer son élaboration dans la sphère germanique. Ce sera plutôt l'Est de la France à cause de sa physionomie. L'arrière de la sculpture n'est pas creusé, comme il était de coutume en Allemagne pour éviter que le bois n'éclate, mais au contraire traité soigneusement et simplement de quelques longs plis droits. Bien qu'ayant perdu ses mains, le geste qu'elle faisait, les deux mains en prière, est facile à reconstituer.





19  
PETITE CREDENCE

en bois de chêne moulurée et sculptée ouvrant à deux vantaux, ornée en façade à motifs de remplages et armoiries. Montant central à pinacles, les côtés sculptés à plis de serviettes.

Style gothique

H: 142 cm - L: 94 cm - P: 44 cm

600 / 800 €





20  
DRESSOIR

néo-gothique chêne  
Crédence en bois de chêne à trois pans  
ouvrant à trois guichets. Façade sculptée  
de profils et grotesques. Fond inférieur à  
plis de serviettes.

Style de la première renaissance  
composé d'éléments anciens.

H : 135 - L : 146 - P : 60 cm

2 000 / 3 000 €







21  
SAINT APOTRE

en bois doré et polychrome. Très beau détails dans le traitement des plis de la chemise et du marteau.

Manque une main

Espagne XV<sup>ème</sup> siècle

H: 63 cm

2 800 / 3 000 €

22  
COFFRE D'APPARAT

en bois de noyer mouluré et doré, orné à la façade au côté et à l'abattant de motifs remplages sur un fond de rinceaux gravés et rehaussés de rouge dans des encadrements de moulures cordées.

Style Vénitien du XV<sup>ème</sup>

H : 63 - L : 116 - P : 52 cm

4 000 / 6 000 €







23  
**SAINT AURELIEN**

buste reliquaire en bois polychrome de Saint Aurelien . Sur une base fortement moulurée à profil flamboyant, les initiales du Saint A et U sont réunies par une cordelière qui enserme au centre la palme du martyr avec la croix . Le saint au visage régulier avec une ample chevelure porte une barbe abondante qui entoure la logette reliquaire de forme rectangulaire.

Polychromie d'origine Limousin fin XV<sup>ème</sup> siècle.  
 H: 36 cm - L: 35 cm

5 000 / 6 000 €

Saint Aurélien, deuxième évêque de Limoges, avait commencé par persécuter Saint Martial dont il fut le successeur.

Avant sa conversion, étant sacrifiant dans un peuple païen, les couchers en firent leur Saint Patron.

24  
CORNICHE

de cheminée en bois sculptée monoxyle.  
Sculptée en façade et sur les retours  
d'une frise de feuilles de vigne et de  
pampres entourant un phylactère.  
Grande finesse d'exécution.

France XV<sup>ème</sup> siècle

L: 180 cm

Superbe état

2 200 / 2 500 €



25  
TABLE DE CHANGEUR

Suisse alémanique- XV<sup>ème</sup> siècle

H :172 cm - L :143 cm - P : 57cm

5 000 / 6 000 €





La table de changeur est devenue sédentaire. Elle repose sur deux larges pieds découpés, obliques, reliés deux à deux par des barres moulurées clavetées, et surmontés de traverses assemblées à mi-bois. Un épais plateau couvre le meuble, formé de deux ais de bois d'aulne clair d'un beau poli, mouluré sur les quatre champs. Des coulisseaux sont fixés sur sa face inférieure : ils assurent la mobilité du tiroir suspendu, à fonction de guichet. Profond, le tiroir présente deux faces inclinées rainurées. En leur centre, une patte métallique fixe l'anneau décoratif qui commande l'ouverture.

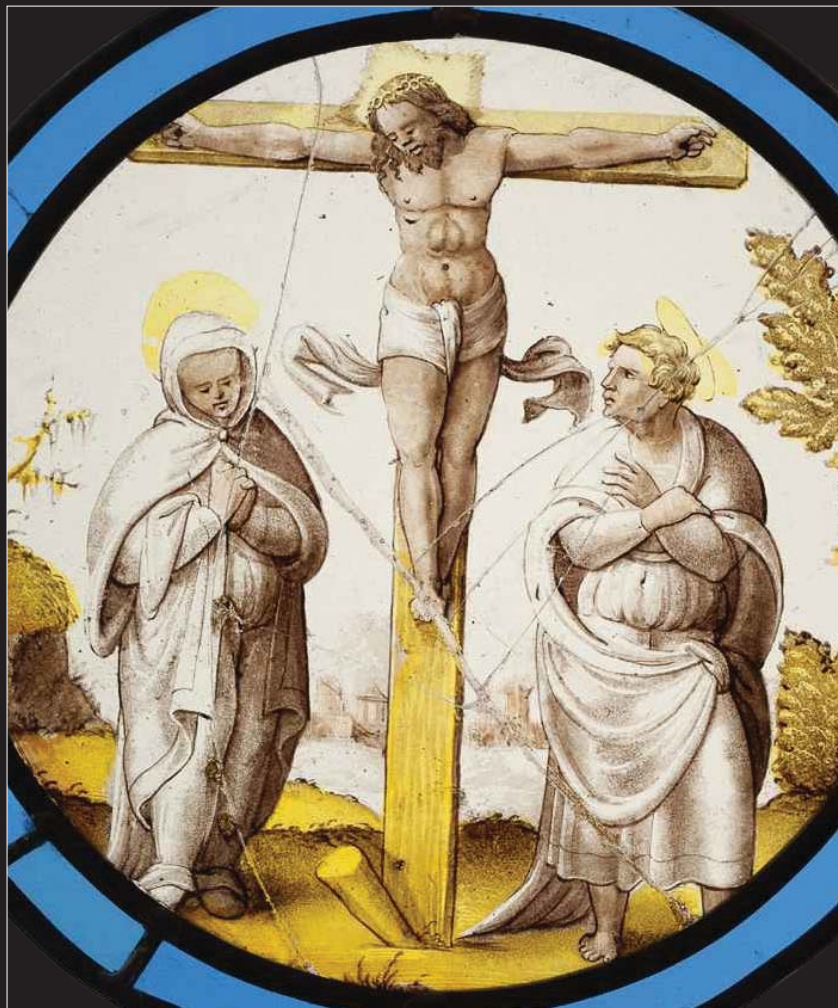
Par le travail du bois, le choix des essences et le

mode de construction, la table de changeur est associée au travail des huchiers de Suisse et d'Allemagne du sud. L'utilisation du bois d'aulne a une valeur symbolique héritée du Moyen âge : au commerce de l'argent, réprouvé par l'Eglise, est réservé l'emploi d'un bois qui semble avoir « partie liée avec le diable » (Michel Pastoureau). Mais la Renaissance donne au marchand - banquier ses lettres de noblesse. Il participe aux affaires. Sur sa table, il compte, lit, rédige des lettres. Accordant une importance croissante à sa demeure, il la décore et la meuble à l'image de sa réussite.

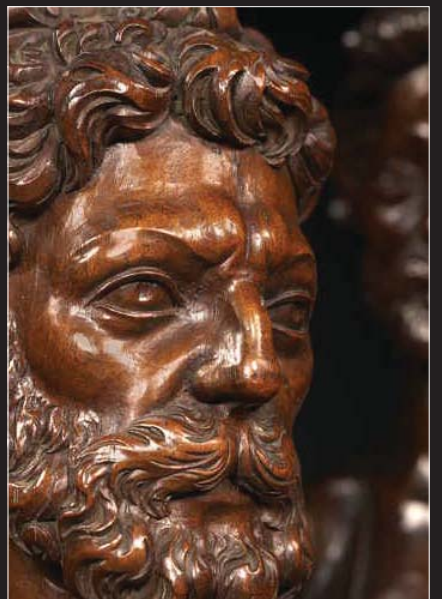
Bois d'aulne et de résineux



# XVIÈME











26



27

**26  
MORTIER**

en pierre calcaire, forme basse mouluré  
à deux prises  
Dans le Style  
XVI<sup>ème</sup> siècle  
H: 11.5 cm D: 20 cm

100 / 200 €



28

**27  
PETITE TÊTE FÉMININE**

en calcaire tendre, le voile découvrant la  
partie gauche du visage  
XVI<sup>ème</sup> siècle  
H : 7.5 ; L : 6.5  
Usure et accident

50 / 100 €

**28  
PETITE CONSOLE**

d'applique en pierre calcaire représentant  
un joueur de cornemuse. Art populaire  
XVI-XVII<sup>ème</sup> siècle  
H: 39 cm

600 / 800 €





29

**29  
PAIRE DE CHAPITEAUX  
CORINTHIENS**

en pierre calcaire, sculptés de feuilles  
d'acanthé, larges crochets et roses à  
l'abaque.

Beau modèle Renaissance  
XVI<sup>ème</sup> siècle

H: 33 cm - L: 44 cm - P: 44 cm  
(quelques manques et usures)

1 600 / 1 800 €



**30  
VITRAIL**

rondelle en grisaille et jaune d'argent  
représentant le Calvaire: le Christ entre la  
vierge et Saint-Jean.

France XVI<sup>ème</sup> siècle

D : 24 cm

Casses réparées au silicone.

800 / 900 €

**31  
RECHAUD**

dit potager en pierre calcaire constitué  
d'un massif quadrangulaire en console  
appuyer sur deux jambages évasés. La  
cuve intégrée un support et une grille de  
fer forgé.

XVI<sup>ème</sup> siècle

H: 65 cm - L: 33 cm - P: 32 cm

800 / 1 000 €



30



31

32

### JEUNE DIACRE,

en bois de tilleul polychromé et doré,  
le dos profondément évidé.

La main gauche engagée sous la  
dalmatique et la tête inclinée à gauche.

Ecole Souabe vers 1510

Attribué à l'atelier de Nicolaus Weckmann  
(Actif à Ulm de 1481 à 1526)

H: 111 cm - L: 47 cm

Accident au doigts et écaillage à la  
polychromie

8 000 / 12 000 €

Ce diacre juvénile a la posture  
mouvementée devait à l'origine orner une  
grand retable comme on en rencontre  
encore en Souabe; l'absence de l'attribut  
qu'il tenait à la main droite empêche  
l'identification du personnage représenté.

Le drapé aux plis anguleux et profonds  
ainsi que la plénitude des formes associée  
à un expression de douceur paisible, nous  
permettent de rattacher cette sculpture  
au grand atelier du maître d'Ulm Nicolaus  
Weckmann qui a dominé l'école souabe  
au tournant du seizième siècle.





33  
PAIRE DE SAINTS-PERSONNAGES

en terre cuite polychromé et doré.  
Ils sont habillés d'une coule ecclésiastique  
de couleur crème probablement des  
cisterciens. Ils tiennent chacun un attribut  
contre la poitrine.

Italie du Nord fin de XVI<sup>ème</sup>  
H: 57/58 cm - L: 19/20 cm

15 000 / 20 000 €



34  
ARMOIRE DRESSOIR

Bois de chêne  
H : 181 cm - L : 128 cm - P : 61 cm  
Flandres - XVI<sup>ème</sup> siècle  
Entages aux pieds. Restaurations d'entretien.  
Serrures d'origine

3 000 / 4 000 €





35  
PAIRE D'ANGES

en bois de noyer sculpté en rond de bosse, vêtus d'une dalmatique mouvementée, l'un tenant le pied de la croix et l'autre la colonne de la flagellation. Il devait probablement tenir le fouet de la main droite (l'ensemble évoquant les instruments de la passion), les deux montrent des traces de l'implantation des ailes dans leur dos.

traces de polychromie

Ecole Lorraine XVI<sup>e</sup>me

H: 69/69 cm - L: 27/29 cm

Quelques manques et accident

Bel état pour l'ensemble

20 000 / 30 000 €







**36**  
**PETIT MASCARON**

de grotesque en pierre calcaire  
présentant une face hybride humaine et  
animal surmonté d'un motif de palmette.  
Fin XVI<sup>ème</sup>

H: 27 cm - L: 21 cm

Manque le nez

4 000 / 6 000 €

**37**  
**BENITIER**

en pierre calcaire sculpté en forme de  
vase à godrons et palmettes encadrés de  
quatre anses à enroulement.

XVI<sup>ème</sup>

H: 24 cm - L: 36 cm

12 000 / 15 000 €





38  
PIECE D'ENCORBELLEMENT

en marbre sculpté présentant à sa face supérieure un mascarón sculpté encadré d'un voile en mantonière et les cheveux ornés d'un bijoux en enroulement. Les côtés moulurés en équerres . Ecole Française du milieu XVI<sup>ème</sup>.  
H: 82 cm - L: 28 cm - P:30 cm

10 000 / 15 000 €





**39  
PETIT COFFRE D'ARTISAN**

en bois de châtaignier à dessus en  
pantière bardé de fer forgé, ouvrant au  
rampant en façade fermé par une serrure  
à morillon . Deux poignées de portage  
au côtés

XVI<sup>ème</sup> siècle

H: 45 cm - L: 93 cm - P: 33 cm

Ancienne restauration au panneau arrière

3 000 / 4 000 €

**40  
FRAGMENT DE MISE AU TOMBEAU**

Bois polychromé doré Le Christ est  
représenté étendu sur son linceul, un  
soldat veillant à ses côtés. Le plissé du  
linceul rappelle l'organisation des plis de  
serviette.

France, XIV<sup>ème</sup> siècle

H : 29 cm - l : 21,5 cm

Accidents, manques, restaurations

600 / 800 €



40

**41  
SOUFFLET**

Bois sculpté, cuir et bronze

Italie, style du XVI<sup>ème</sup> siècle

H : 68,5 cm - L : 30 cm

Très bon état

1 000 / 1 200 €



41





42

**42  
BOUGEOIR**

en bronze tourné sur une tige en balustre  
et base circulaire moulurée.  
Début XVII<sup>ème</sup> siècle  
Usures et accidents  
(jour de la bobèche comblé )  
H: 25 cm - L: 16 cm

500 / 800 €

**43  
BOUGEOIR**

en bronze fondu et tourné, tige en  
colonne renflée, le carré plat, base  
circulaire moulurée  
France XVI<sup>ème</sup> siècle  
H: 24 cm - L: 15 cm

500 / 800 €

**44  
TABLE DE MILIEU**

à piétement en croix de Lorraine reposant  
sur sept colonnes baguées et renflées.  
Ceinture moulurée à quatre toupies  
en chute, plateau à tirettes latérales.  
Entretoise moulurée reposant sur des  
pieds en demi-bouille.  
Style de la Renaissance Française  
H: 80 cm - L: 137 cm sans rallonge /  
257 avec rallonges - P: 79 cm

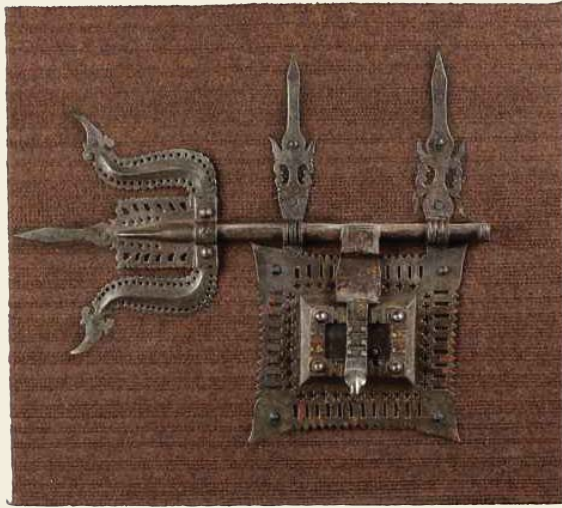
1 000 / 1 500 €



43



44



45

**45  
SERRURE A BOSSE ET  
A VERTELLE**

en fer forgé complète  
de sa clé, en état de  
fonctionnement

Allemagne XVI<sup>ème</sup> siècle

H: 21.5 cm - L: 23 cm

400 / 450 €

**46  
RELIQUAIRE XVII**

en argent

Hauteur : 7 cm

(lot non reproduit)

200 / 300 €



47

**47  
IMPORTANTE SERRURE**

en fer forgé à bosse et vertelle.

Complète de ses crampons de  
fixation et de l'arrêt de la vertelle.

Serrure finement ciselée et découpée  
de motifs ajourés de croix et entrée  
de serrure. La serrure du coffre  
est réhaussée d'incrustations de  
cuivre, l'arrêt de la vertelle de motifs  
zoomorphes.

GOA fin XVI<sup>ème</sup> siècle

18 x 19 cm - Vertelle L: 42 cm

600 / 800 €

**48  
BOISSERIE**

en noyer comportant deux registres. Dans

la partie inférieure est traité un décor de  
trois importants médaillons de bustes de  
personnages: à droite, un guerrier casqué,  
au centre, un buste de femme, à gauche un  
buste représentant probablement François Ier.

Une corniche sépare ces registres de la frise  
supérieure comptant deux bustes d'hommes

en semi ronde bosse.

Deux putti dans des branchages

France 1er tiers du XVI<sup>ème</sup> siècle

H: 103 cm - L: 142 cm

5 000 / 6 000 €

48



34





49

**49  
RARE ENSEMBLE DE SEPT  
VERROUS DE VOLETS**

intérieurs en fer forgé. Platine découpée et mouvementée. En état de fonctionnent léger manque pour un, parfait état pour les six autres  
Flandres XVI<sup>ème</sup> siècle  
14.5 x 9.5 cm chaque

1 100 / 1 200 €



50

**50  
SERRURE A MORAILLON ET VERVELLE**

en fer forgé finement gravé de grappe de raisin. Complète de sa clé finement ciselée, de l'anneau de porte en forme de coeur ciselé de rinceaux avec son attache et sa plaque en forme de fleur découpée. La façade de la serrure est surmontée d'un fronton ajouré, le morailon terminé en coquille ciselé est finement gravé de fleurs. La vertelle gravée de feuillages et de pampres complète de ses deux guides  
Espagne fin XVI<sup>ème</sup> siècle.

Longueur de la vertelle 40 cm

Hauteur de la platine : 17 cm

Long : 11,5 cm

1 400 / 1 500 €

**51  
GRAND COFFRE**

en bois de chêne mouluré et sculpté, la façade et les côtés ornés de panneaux sculptés à motifs de vases feuillagés et putti encadrés de pilastres à motifs variés  
En partie du début XVI<sup>ème</sup> siècle  
H: 87 cm - L: 167 cm - P: 72 cm  
Serrure moderne

1 800 / 2 000 €

51



52  
BELLE ARMOIRE

en chêne sculpté ouvrant à deux portes. Les montants sculptés de chutes de lambrequins, les côtés des panneaux à plis de serviettes. Les portes sculptées de motifs losangés sur fond de rinceaux et centré de médaillons à profils masculins. Dans le haut quatre personnages allégoriques sculptés en bas relief.

France du Nord, début du XVI<sup>ème</sup> siècle vers 1520

H : 192 cm - L : 190 cm - P : 73 cm

Restauration à la corniche

4 000 / 5 000 €









52 B  
MEUBLE DEUX CORPS

à retrait en bois de noyer clair, ouvrant par deux portes à faux dormant en partie supérieur, un tiroir et deux portes en partie inférieure.

Les portes sont ornées de motifs en cuir découpé encadrés de palmettes, les montants en pilastres cannelés ; le tiroir intégré à la corniche médiane sculpté de palmettes.

Corniche inférieure à gadrons - Panneaux latéraux supérieurs sculptés de motifs quadrangulaires.

Traces de cloutage d'ancienne garniture à l'intérieur

Ecole Lyonnaise

Deuxième moitié du XVI<sup>ème</sup>

H: 198 cm - L: 117 cm - P: 49 cm

Quelques restaurations

1 500 / 2 000 €











**53  
BRAS RELIQUAIRE**

Bois de tilleul polychrome  
H : 65 cm  
Espagne - XVI<sup>ème</sup> siècle  
Polychromie fragmentaire et ne contient plus de relique. Le bras est représenté ici dressé, raide, seuls les doigts de la main évoquent le mouvement. Le bras proprement dit est recouvert partiellement d'une polychromie dorée qui devait être d'une grande richesse. Une petite vitre ceinte de métal se trouvant le long du bras laissait apparaître à l'origine les reliques du Saint.

1 000 / 1 500 €



**54  
PETIT CHRIST D'APPLIQUE**

en bronze fondu, représenté les bras horizontaux, pieds croisés, un tenant de fixation d'un lobe à l'arrière du crâne.

Sud de la France XVI<sup>ème</sup>  
H: 17 cm  
L: 18 cm

300 / 500 €

**55  
ELEMENT DE BOISERIE**

constitué de trois panneaux sculptés en bas-relief de profils en médaillons, encadrés de deux termes engagés à la manière d'Hugues Sambin.

Deuxième moitié du XVI<sup>ème</sup>  
France Bourgogne ou Lyonnais  
H: 64 cm  
L: 94 cm

2 500 / 3 000 €



55



56  
BEAU DRESSOIR

dit à perspective ouvrant par trois vantaux et trois tiroirs décorés sur deux registres d'arcatures cannelées alternées de frises de piastres et de pilastres ionique. Les deux parties soutenues par des consoles d'acanthes. Les layettes encadrants des fleurons feuillagés. Le tout reposant par deux balustres.

XVI<sup>ème</sup>

(restaurations, dossier postérieur)

H: 184 - L : 187 - P : 53 cm

4 000 / 6 000 €



57  
PIETA

Bois polychrome  
France (Champagne)- XVI<sup>ème</sup> siècle  
H : 108 cm - L : 97cm  
Bel état, malgré des petits accidents à la polychromie

6 000 / 8 000 €

Pietà remarquable, elle s'écarte de la représentation traditionnelle, où la Vierge en mater dolorosa pleure son fils mort qu'elle tient sur ses genoux. Le Christ, allongé au premier plan, est retenu par le genou droit fléchi de Marie. La tête aux yeux fermés retombe sur l'épaule : plus d'abandon que de douleur. Le corps d'athlète, aux muscles saillants, porte les stigmates du martyr, mais la beauté divine triomphe de la douleur humaine. La Vierge, mains jointes, abaisse son doux visage ovale et son regard grave vers le corps de Jésus. Pas de larmes, mais une intense ferveur qui transcende le drame, la sérénité de la soumission à la volonté divine. L'influence de l'Italie se conjugue à la mesure de l'art français dans cet exceptionnel groupe champenois tout d'équilibre et de retenue.





58  
SAINTE CATHERINE D'ALEXANDRIE

Bois de tilleul polychrome, Atelier Souabe  
(Ulm ?) vers 1520. Retouches à la  
polychromie

H : 78.5 cm L : 35 cm P : 20 cm

10 000 / 12 000 €





59  
VITRAIL rondelle

en grisaille et jaune d'argent représentant le Calvaire: le Christ entre la Vierge et Saint-Jean.

France XVI<sup>ème</sup> siècle

Casses réparées au silicone.

Diam : 24 cm

800 / 900 €

60  
TABLE DE MILIEU

en bois de noyer à piètement en éventail reposant sur des patins à enroulement et une traverse en caisson à trois balustres sous arcatures. Les pieds constitués d'un balustre central flanqué de figures grotesques. Ceinture ornée de palmettes.

France du Sud, deuxième moitié du XVI<sup>ème</sup> siècle, vers 1560

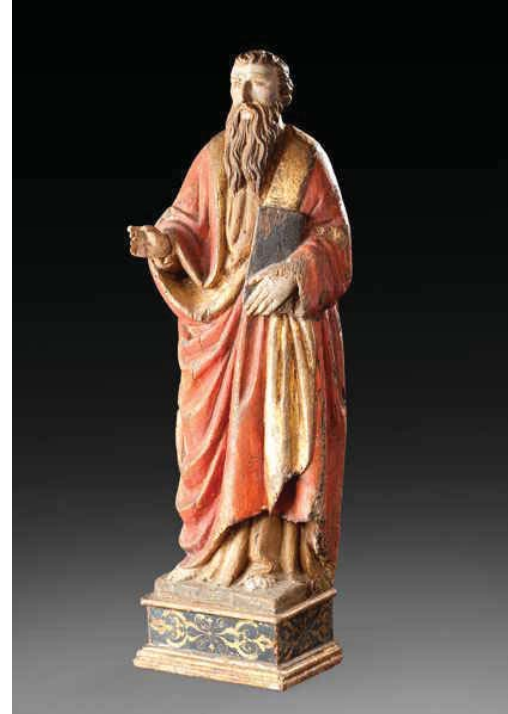
H : 85-L : 170-P : 91 cm

Très bel état, plateau rapporté

10 000 / 12 000 €







**61  
COFFRET BOMBE**

en bois garnit de cuir rouge et croisillons de fer estampé, très belle serrure à morallion et petite poignée de portage France ou Espagne, XVI<sup>ème</sup>.  
H: 19 cm - L: 29 cm - P: 15 cm

2 400 / 2 600 €

**62  
STATUETTE**

en bois polychrome et doré figurant un apôtre tenant un livre de la main gauche, il repose sur une base moulurée Sud de la France XVI<sup>ème</sup>  
accident à la main droite usure  
H: 53 cm or tout - L 16 cm

2 400 / 2 600 €

**63  
CASSONE**

en bois de noyer, mouluré en façade et sur les côtés, reposant sur une plinthe continue moulurée. Entrée de serrure en forme d'écu.  
Italie du Nord, fin du XVI<sup>ème</sup> siècle  
H : 59- L : 151- P : 58 cm  
Bel état d'origine

2 000 / 2 500 €



64  
BELLE ARMOIRE A DEUX CORPS

H : 172 cm - L : 143 cm - P : 57 cm  
Bois de noyer  
France ( Dauphiné) - XVI<sup>ème</sup> siècle

15 000 / 20 000 €



La seconde moitié du seizième siècle livre des modèles prestigieux d'armoires, construits selon une nouvelle conception architecturale ; deux corps superposés, le supérieur en retrait placé simplement sur l'armoire basse, quatre panneaux assemblés en onglet, une rangée de tiroirs médians.

L'ordonnance du décor est totalement inféodée à l'architecture : frises sculptées sur les entablements et termes rapportés sur les montants et les dormants. L'utilisation du noyer se généralise, source d'un grand raffinement dans le décor et d'une patine plus « onctueuse » ( J. Thirion). Les termes cantonnent les vantaux : figure féminine au centre, masculine en position latérale. Plus simples et hiératiques sur le corps inférieur où leur gaine s'orne d'un motif de plume ; plus riches en partie haute, avec une position variée des bras et une gaine couverte de mascarons et de chute de fruits. Ils sont plus proches des termes de Musi ou Du Cerceau que de ceux de Sambin. Le terme de femme esquisse le geste de la Venus pudique emprunté à Jacques Androuet du Cerceau, apprécié des sculpteurs sur bois de la Renaissance ( cf. armoire aux cavaliers de l'ancienne collection Dardel ou armoire du musée Paul Dupuy de Toulouse provenant de la collection Du Mége, entre autres...) Des mascarons les surmontent, visages d'angelot, masques de faune ou d'Indien. Les surfaces horizontales se prêtent à l'organisation de frises. Sur la façade des tiroirs, des chevaux marins s'affrontent de part et d'autre d'un écu décoratif, ornements chers à l'Ecole de Fontainebleau. Des scènes de

chasse au cerf, au sanglier, au taureau et à l'ours animent l'architrave. Les vantaux du corps inférieur accueillent choux bourguignons, enroulements de cuir, pistils prolongés d'étamines perlées, organisés symétriquement autour d'une fleur stylisée. L'ornement s'étend aux faces latérales du meuble, avec des têtes d'Indiens encadrées de chimères et des consoles feuillagées.

Dans cet écrin d'ornements au foisonnement maîtrisé, les scènes principales occupent les deux vantaux du corps « noble », inscrites dans un cartouche ovale entouré de souples arabesques et de branches d'olivier. Les deux premiers Evangélistes dans l'ordre canonique, saint Matthieu et saint Marc, y sont sculptés en bas - relief selon des formules qui remontent haut dans le Moyen âge : assis, ils sont munis d'une tablette et entraînent d'écrire, accompagnés de leurs attributs. Matthieu, installé sur un trône, est inspiré par l'ange bouclé qui se penche sur son manuscrit. Marc, avec à ses pieds le lion qui en est le symbole, tourne la tête, attentif à la Parole de Dieu.

Les figures s'inspirent de modèles empruntés à des livres illustrés et à des portefeuilles d'estampes de maîtres italiens et français de la première Renaissance. D'autres armoires du seizième siècle ont décliné cette représentation à l'identique, dont celle du château de Coligny, ayant appartenu au célèbre amiral qui servit le pouvoir royal sous les règnes de François I<sup>er</sup> et Henri II et sous la régence de Catherine de Médicis.









## 65 DEUX TERMES D'ENTRÉE ROYALE

Bois de noyer  
France (Bourgogne, Dijon), vers 1560  
Exceptionnel état de conservation,  
quelques mortaises rebouchées à l'arrière  
indiquent l'appartenance à un ensemble  
conséquent

H. : 196 cm - larg. : 38 cm

70 000 / 100 000 €

La vogue de l'ordre cariatide est générale. Lancée par les stucs de Fontainebleau, diffusée directement ou par les gravures, elle constitue l'un des apports les plus spectaculaires de la deuxième moitié du XVI<sup>e</sup> siècle. Termes en gaines ou en pieds, cariatides sans bras s'exposent, taillés en haut relief, appliqués en consoles ou érigés en supports.

Mode vécue comme un retour à l'ordre antique, elle a suscité de nombreux modèles, Musi, Du Cerceau, ou Sambin, le « spécialiste » des figures de termes. Menuisier et architecte actif à Dijon de 1547 à 1583, il jouit de cette réputation depuis la publication à Lyon, en 1572, de son recueil « De la diversité des termes dont on use en architecture... », dont il a dessiné les trente six figures.

Parmi les œuvres qui lui sont attribuées figure l'armoire du château de Thoisy la Berchère, aujourd'hui au musée de la Renaissance à Ecoen. Le terme disposé en partie médiane du meuble montre une ressemblance frappante avec ces deux termes exceptionnels, figures isolées sculptées en ronde bosse : musculature puissante, visage volontaire aux pommettes saillantes, au nez fort, aux yeux ouverts en amande avec une paupière inférieure marquée, barbe et cheveux bouclés, moustache fournie. Images de puissance et de virilité qui défient le temps. Peut-on, sans exagérer la production et l'influence du maître bourguignon, avancer cette attribution ?

Les deux atlantes sont taillés chacun dans un seul tronc de noyer, au cœur du bois, ce qui suppose une impressionnante maîtrise technique. Ils présentent les mêmes bustes aux muscles saillants portant le dessin incisé des plastrons, les mêmes enroulements de cornes de bélier en guise de bras, la même gaine où s'enroulent des branches d'olivier sur une base de feuille d'acanthe, ils soutiennent les mêmes corbeilles garnies de cornes d'abondance, de fleurs et de fruits.

Leur expression est déterminée et intemporelle, leur pose hiératique et leur port altier. Mais l'homme jeune, visage levé, porte une courte barbe, des moustaches ondulées, des cheveux relevés mêlés à des enroulements de cuir qui simulent un casque.

Ils représentent donc deux âges de la vie, et occupent une place différente dans une mise en scène précise : véritable sculpture en ronde bosse, le plus jeune peut être vu sous tous les angles. Le terme le plus âgé s'adossait à une paroi, dépourvu de sculpture sur sa face postérieure qui porte des traces de fixation. Soutenaient-ils un dais ? Figures isolées, disposées l'une devant l'autre, ils devaient avoir des doubles, ou des pendants féminins, pour en former les supports.

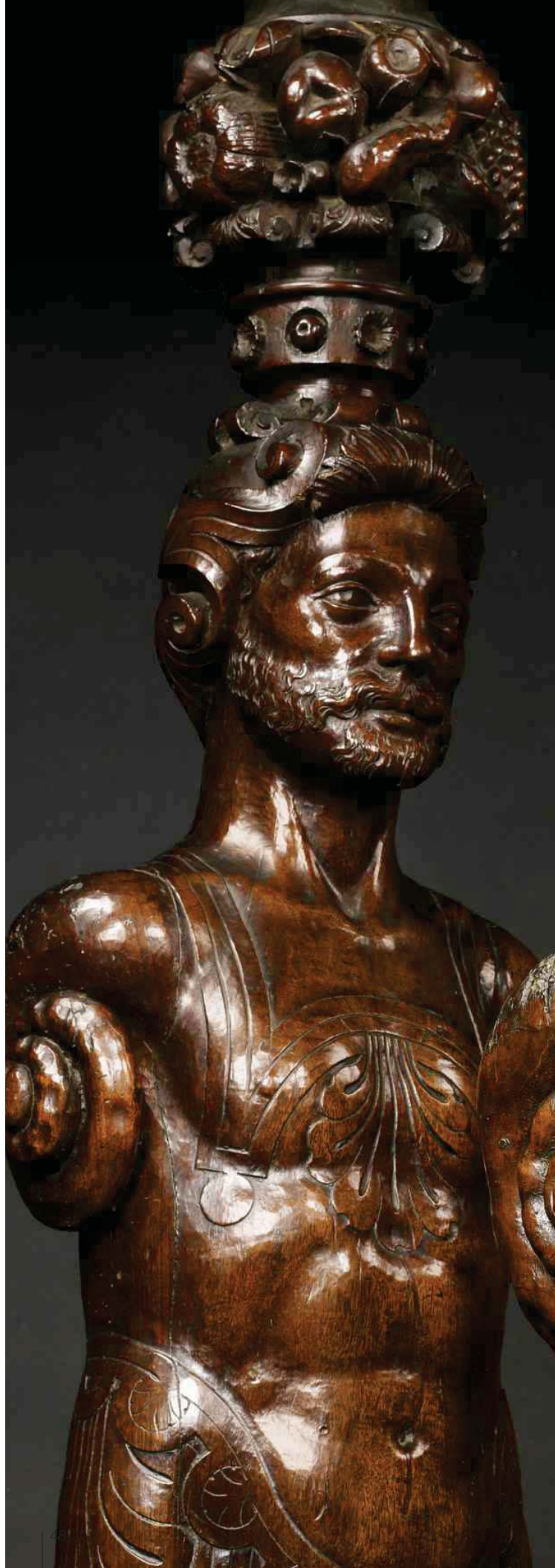
Cette disposition particulière renvoie-t-elle à un meuble fixe ? Dès la fin du règne de François I<sup>er</sup>, apparaît la mode des lits à cariatides. Elles remplacent les colonnes. Anc. Coll. Arconati-Visconti, Musée du Louvre

Dans un inventaire de 1545, est citée « une couche de boys de chesne a pilliers taillez a hercules ». Le lit de Henri II, à l'hôtel des Tournelles, aurait été garni de figures en gaine aux quatre angles.

Ces témoignages intéressants sont peu probants dans le cas de ces prestigieux atlantes destinés à être vus et non à rester à demi cachés sous des ciels de lits en velours ou damas rehaussés de passementerie.











Cette hypothèse écartée, s'impose l'appartenance à un dispositif qui vise à honorer et exalter la puissance et la gloire des hôtes dans un rituel d'accueil : les cariatides, figures d'Hercules et d'Indiens ( on vient de découvrir les Amériques) « étaient l'ornement obligé des Entrées royales »( Jacques Thirion).

Or Hugues Sambin n'exerce pas seulement les fonctions d'architecte de bâtiments publics et d'hôtels privés à Dijon et Besançon. Il est aussi créateur de plusieurs entrées princières à Dijon : celle du roi Henri II en 1548, du Duc d'Aumale en 1550, et surtout celle de Charles IX en 1564 pour laquelle il est nommé «superintendant et conducteur» des travaux. Cette entrée solennelle, fastueuse, s'inscrit parmi les premières dans le long voyage que le jeune Roi Charles IX entreprend avec sa mère, Catherine de Médicis, dans les différentes provinces de son royaume du 14 janvier 1564 au premier mai 1566, pour affirmer la puissance symbolique du souverain dans un royaume meurtri par les conflits religieux.

Pour préparer cet événement, d'une grande solennité, Hugues Sambin a acquis le livre de Pierre Coeck ( Sur la page de titre de son exemplaire figure la mention « Huguet Sambin ».) qui commémore l'entrée du prince Philippe, futur Philippe II d'Espagne, à Anvers en 1550, « Le triumphe d'Anvers fait au prince Philippe, prince d'Espagne...». S'il décrit la célébration de la somptuosité princière, il mentionne aussi des données

techniques et matérielles : les gravures des arcs de triomphe et autres architectures s'accompagnent d'échelles de grandeur, de plans et de coupes. Hugues Sambin a pu s'en inspirer.

Grand ordonnateur du rituel de l'entrée de Charles IX, il en règle tout le décorum, alliant science de l'architecture et sens du spectacle, avec des constructions rapidement réalisées et par vocation éphémères. Il participe à l'évolution qui voit disparaître les tableaux vivants au profit des pièces d'architecture et le rôle croissant des autorités municipales au détriment des corporations. Au XVIe siècle, l'entrée est encore un instrument politique qui permet à la ville de s'affirmer face au roi, avant que ce rapport ne s'inverse définitivement avec le règne d'Henri IV et la fin des guerres de religion.

Objets de première importance, images de la beauté idéale et gardiens de « machines architecturales » éphémères, ces deux termes faisaient partie d'un ensemble fastueux, sans équivalent, dont ils évoquent la magnificence. La finesse d'exécution et la préciosité du détail rappellent que Sambin s'est formé sur le chantier universel de Fontainebleau dont le maniérisme a fécondé son talent.

Il nous paraît donc vraisemblable de penser que ces deux termes ont appartenu à une pièce d'architecture construite pour l'Entrée royale de Charles IX et de sa mère Catherine de Médicis à Dijon en 1564.

**66**  
**STATUETTE DE DIANE**  
**CHASSERESSE**

Bois polychrome  
H : 59 cm  
Nord de la France - fin XVI<sup>ème</sup> siècle  
Manques aux bras et à un pied

600 / 800 €

Elle est représentée  
ici en déesse altièrè,  
resplendissante de beauté et  
de sensualité. A ses pieds un  
carquois de flèches et de ses  
bras, aujourd'hui manquants,  
elle tenait un arc.



**67**  
**BAS DE MEUBLE**

à deux corps noyer et peuplier ouvrant par  
deux vantaux et un tiroir. Bambocci et têtes  
de putti au montant. Tiroir et porte ornés de  
têtes masculines reposant sur deux pieds  
griffes.

Style de la Renaissance génoise.  
H : 106 - L : 111 - P : 48 cm

1 500 / 2 000 €

Si les premières credence italiennes en forme  
de buffet sont fort simples, elles adoptent vite,  
grâce aux sculptures, des formes élégantes  
et très décoratives. Cette petite credenza à  
une porte est meuble d'applique, sa façade  
construite comme une architecture en réduction,  
avec soubassement, corps principal  
et entablement. Gardien de l'entrée, il protège  
symboliquement le contenu de la petite armoire  
florentine, qu'une discrète entrée de  
serrure permet de fermer à clé. A l'image  
des figures de lion qui précédaient l'entrée  
monumentale des palais florentins de la  
Renaissance.







**68**  
**COFFRET DE MARIAGE**

en bois de noyer sculpté et partiellement doré orné sur le pourtour de cartouches à enroulement et de deux écus armoriés polychromes en façade. Le couvercle à ressort intègre un caisson ouvrant à glissière orné d'une allégorie. L'ensemble sculpté de frises de godrons. Reposant sur quatre pieds griffes.

Italie centrale du XVI<sup>ème</sup> siècle  
H : 33 cm - L : 48 cm - P : 32 cm  
Bel état, articulation d'origine.

3 000 / 5 000 €



**69**  
**SIEGE A COFFRE**

en bois de noyer sculpté accotoirs droits à enroulement sur console en balustre, le dossier orné d'un cartouche aux armes, le siège ouvrant à abattant orné en façade de motifs géométriques à roses.

composés d'éléments anciens dans le style de la Renaissance.  
H: 103 cm - L: 71 cm - P: 46 cm

500 / 700 €







70  
**PAIRE DE PANNEAUX**

en bois sculpté en haut relief polychrome  
 et doré en estofado présentant  
 l'adoration des bergers et les relevailles.  
 Espagne du Nord  
 Deuxième moitié du XVI<sup>ème</sup>  
 Très belle conservation  
 Seuls quelques accidents à la dorure et à la  
 polychromie sont à noter  
 H: 37 cm - H: 37 cm  
 L : 81 cm - 83 cm

8 000 / 8 500 €





71  
**CHAISE A HAUT DOSSIER**

en bois de noyer et chêne,  
accotoirs cintrés sculptés de  
pênes. Dossier sculpté d'une niche  
sous un fronton et sur une base  
coquille, fronton orné d'une tête de  
putto ailé .

Assise formant coffre à panneaux  
moulurés ouvrant par le côté.

En partie de la fin du XVI<sup>ème</sup>

Nord de la France

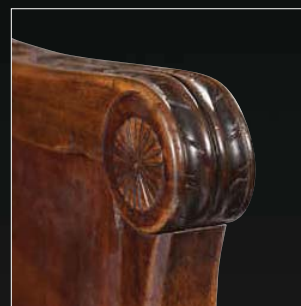
Restauration (sculpture du dossier  
tardif)

Accidents à la charnière, manques

Quelques petites moulures

H: 201 cm - L: 70 cm - P: 54 cm

2 500 / 3 000 €





72  
GRANDE TABLE D'APPARAT

H : 84 cm - L : 225 cm - P : 94 cm  
Bois de noyer  
Italie (Bologne) - XVI<sup>ème</sup> siècle

10 000 / 12 000 €

Cette majestueuse table d'apparat est digne des cadres les plus élégants. Le seizième siècle voit le triomphe, en Italie du nord, du bois de noyer dont on apprécie le très beau grain et qui prend bien la cire. Plateau épais et solide piètement résultent de son utilisation. Les éléments tournés font leur apparition, le tour à bois étant suffisamment perfectionné pour permettre l'exécution de travaux délicats. Les fûts composés de balustres et d'anneaux accrochent la lumière. Ils relient les masses carrées des pieds, où s'accrochent entretoise



et plateau. Les trois tiroirs au sobre décor de plaques rehaussé d'un bouton de laiton doré confirment la naissance bolonaise de la table. Disposés d'un seul côté, ils suggèrent une fonction de table - bureau, meuble qui remplace désormais les comptoirs dans les plus grandes demeures. Mais cette très belle table à balustres répond davantage à la

fonction de table de milieu, meuble d'apparat alors couvert de nappes de soie brodée ou de tapis richement ouvragés pour protéger le beau poli du plateau.





73  
**BAS RELIEF SCULPTÉ**

en bois doré avec traces de polychromie:  
le voile de Sainte Véronique présentant  
la Sainte Face. Très beau traitement du  
visage du Christ dans un encadrement  
d'entrelacs feuillagé, volûtes et tête de  
chérubin.

France début XV<sup>ème</sup> siècle.

H: 66 cm - L: 30 cm

1 700 / 1 900 €



74  
**SCULPTURE**

en pierre sculptée représentant un  
sanglier assis, d'après le modèle de  
Pietro Tacca, conservé au Musée des  
Offices de Florence.

H : 108 cm. L : 120 cm

2 000 / 3 000 €



75  
RARE PAIRE DE PORTES  
en bois naturel bardé de fer  
H: 197 / 186 cm  
L: 71 cm  
2 000 / 2 500 €





76

ELEMENT DE RETABLE,

Panneau peint, représentant la messe de Saint Grégoire .

Moulure d'encadrement doré, manque et accidents.

Ecole Italienne du XVI<sup>ème</sup>

H: 62 cm - L:41 cm

Restaurations

3 000 / 4 000 €





77  
GRANDE RELIURE  
D'ANTIPHONAIRE,

les deux plats en bois couvert de  
peau. L'ensemble orné d'un médaillon  
polychrome et de bordure gaufré au fer.  
Garni de cinq clous de protection sur  
chaque plat, renfort et réparation ancienne.  
Sud de la France ou Espagne vers 1500  
H: 57 cm - L: 39 cm

300 / 500 €



78  
COFFRE DE COMMUNAUTE

en bois de chêne blond, orné de fortes  
pentures de fer. Le plateau ouvrant à  
trois serrures. Reposant sur deux patins  
à enroulement. Poignées de portages  
latérales.

Fin XVI<sup>ème</sup> - début XVII<sup>ème</sup>

Espagne ou Italie

H: 64 cm - L: 139 cm - P: 59 cm

2 800 / 3 000 €





**79**  
**BASSIN À EAU BÉNITE**  
 en bronze. corps annelé, anse  
 battante à motif zoomorphe  
 Italie XVI<sup>ème</sup> siècle  
 Diam 18.5 cm  
 H: 9 cm  
 1 200 / 1 500 €



**80**  
**COUPE**  
 laiton repoussé et ciselé  
 D: 21,4cm  
 Allemagne du sud ou Flandres  
 fin du XVI<sup>ème</sup> siècle  
 Quelques cabosses  
 500 / 600 €

Coupe ronde ornée en bas relief de scènes du Paradis Terrestre avec Adam et Eve devant Dieu et entourés des animaux de la Création, en arrière plan l'on distingue la Naissance d'Eve. Il s'agit peut-être d'un projet d'orfèvre pour l'élaboration d'une coupe sur piedouche.



81



82



81



82

**81**  
**CHARLES IX (1560-1574)**  
 A/ Carolus VIII, Buste de profil  
 en cuirasse à tête laurée  
 R/SIT NOMEN DOM  
 BENEDICTVM, les armes de  
 Frances encadrées de deux  
 C. 1563  
 Teston d'argent  
 120 / 150 €

**82**  
**FRANCOIS Ier (1515-1547)**  
 A/ Franciscus, Buste imberbe  
 de profil à la couronne  
 R/ Armes de France encadrées  
 de deux F  
 Demi-teston d'argent  
 200 / 300 €



**83**  
**DAIS DE NICHE A CINQ FACES**  
 Bois de chêne  
 Accidents et manques  
 29 x 31 cm  
 Manques  
 300 / 500 €

Ce dais devait recouvrir une niche, il est formé d'ogives contenant des fenestrages et de pinacles à crochets.



84  
PETIT MORTIER DU PUY EN VELAY

à sept contreforts en ailettes, mascarons en applique  
et frise de roses au col. XVII<sup>ème</sup> siècle  
H: 7 cm - Diam : 10 cm

400 / 450 €



85  
MORTIER DU PUY EN VELAY

avec un pilon à sept contreforts en ailettes, mascarons en  
applique et frise de fleurs de lys au col. XVII<sup>ème</sup> siècle  
H: 11 cm - Diam : 15 cm

450 / 500 €



86  
PETIT COFFRE

en bois de noyer mouluré et sculpté, orné, en façade  
de deux panneaux moulurés ornés de mufles de  
lions dans un enroulement. Les montants sculptés de  
termes engagés en façade et pilastres cannelés sur  
les côtés. Le plateau sculpté de palmettes en bordure  
reposant sur quatre pieds boules à godrons.

Val de Loire Fin XVI<sup>ème</sup>

H: 57 cm - L: 102 cm - P: 44 cm

4 000 / 4 500 €





87  
ARMOIRE À RETRAIT

Bois de noyer  
H : 201 cm - l : 145 cm - P : 55 cm  
France (Lyon) - XVI<sup>ème</sup> siècle  
Bel état, restaurations d'entretien

4 000 / 6 000 €

La conception architecturale du meuble caractérise l'armoire française de la Renaissance. Chaque corps fonctionne comme un édifice, avec soubassement, éléments porteurs, ouvertures, et entablement. Des termes soulignent les montants, visage hiéراتique, torse nu, étoffe nouée sur la gaine. Semblables sur le corps du haut, ils s'opposent sur le corps du bas, formant un couple homme/femme plus âgé. La frise, où logent les tiroirs, présente des godrons très ressortis taillés dans la masse, alors qu'en partie haute des cavets, rapportés et sculptés, soutiennent la corniche. Sur les vantaux à plate bande fortement moulurés, s'organisent des motifs d'entrelacs dérivés des cuirs découpés italiens, en méplat et faible relief, qui annoncent les réseaux plus serrés de vermiculures. D'un dessin large, les enroulements terminés en fleurons enserrment des miroirs, sur les panneaux les plus grands. Ils s'étirent en hautes arabesques sur les plus étroits. Typique des meubles lyonnais de la Renaissance, ce motif d'entrelacs «pourrait avoir été mis à la mode par Philibert Delorme...» (F.Gébelin)









88

**88**  
**EPÉE À LAME LARGE CANNELÉE**  
**ET POINTE EN OGIVE,**

Quillons cintrés et anneau ouvragés,  
Pommeau facetté en lanternon. Style du  
seizième siècle allemand.

2 000 / 3 000 €



89

**89**  
**DAGUE À LAME DIAMANT GRAVÉE**  
**ET AJOURÉE,**

quillons recourbés en têtes d'aigles,  
branche plate et pommeau discoïdal,  
Accompagnée de son fourreau en fer  
ouvragé à noeud central. Style de la  
renaissance allemande.

4 000 / 5 000 €

**90**  
**EPÉE DITE WALONNE,**

Large lame lenticulaire à tranchants  
parallèles et gouttière au premier tiers,  
Garde à quillons en volutes ouvertes,  
fusée de bois torsadé, pommeau de fer  
tronconique, Gravure dans la gouttière à  
trois globes crucifères marqués d'un w,  
inscription ME FECIT SALINGEN (pour  
Solingen) marque de forge à la base  
de la lame. Allemagne dans le style du  
seizième siècle. Pointe brisée.

3 000 / 4 000 €



90



91

**91**  
**RAPIÈRE À LAME DIAMANT,**

garde en corbeille et quillons droits  
spatulés. Branche renflée, pommeau  
tronconique. Europe du nord dans le style  
du dix-septième siècle.

2 000 / 3 000 €



**92**  
**RAPIÈRE À LAME DE SECTION**  
**HEXAGONALE**

riple gouttière, garde à coquille gravée  
de médaillons à profils baroques, quillons  
droits et branche torsadés, Pommeau  
godronné, style du dix-septième siècle  
italien.

2 000 / 3 000 €

92





93

**93  
CREMAILLÈRE**

à lame plate en fer forgé et ouvragé, ornée sous le crochet supérieur de volutes. Au niveau du curseur se détache une volute en forme de cœur.  
H: 129 cm - L: 27 cm

1 000 / 1 500 €



94

**94  
BEL ARBRE DE LUMIÈRE**

en fer forgé torsadé portant trois coupelles à pique cierges et bobèches à bout de branche. L'ensemble terminé par une couronne à quatre piques sur un piétement tripode Style Gothique  
H: 174 cm

800 / 1 000 €

**95  
PAIRE DE GRANDS CHENETS**

en fer et laiton, tige et arceaux ciselés, boules de laiton à la tige principale et à la tige secondaire. Arcature de base ornée d'enroulements.

Lingot à ressaut arrière.  
Fin XIV<sup>ème</sup> - Début XVII<sup>ème</sup>  
H: 80 cm - L: 24 cm - P: 53 cm

1 200 / 1 500 €



95

96  
MEUBLE A DEUX CORPS

en chêne finement sculpté, la partie supérieure ornée d'une frise de rinceaux soulignés de cavaliers. Les montants à bustes d'hommes ou saints personnages formant soubassement à chapiteaux à enroulements. La partie inférieure est ornée de scènes historiées. Montants à colonnes à cannelures dont celle centrale laisse apparaître une entrée de serrures et chapiteaux ioniques soulignés de mufles de lions. Il ouvre par trois tiroirs et quatre vantaux.

Style Renaissance Flamande  
H : 214 cm - L : 154 cm - P : 61 cm

3 000 / 4 000 €







97  
LIT EN BALADAQUIN EN NOYER,  
quatre colonnes tournées à torses  
symétriques, couronné de quatre toupies  
au dessus du ciel, la tête du lit est  
panneautée et moulurée.  
L'ensemble agrémenté d'un tissu blanc.  
Style Renaissance Ibérique.

2 000 / 3 000 €

# XVIIÈME









98  
PAIRE DE PIQUE CIERGE

tripode à pieds griffes à fut balustre, assemblage à tige filetée

France XVII<sup>ème</sup>

H: 44 cm

800 / 1 000 €



99  
PETIT SEAU

à eau bénite en dinanderie tournée, col évasé, anse à fausse boucle. XVI<sup>ème</sup> siècle

H: 10 cm - Diam: 9,5 cm

accident à la base

100 / 150 €



100  
TABLE DEMI-LUNE

Bois de chêne

H : 80 cm - D : 103 cm (ouverte) ou 51 cm

Flandres - XVII<sup>ème</sup> siècle

Bel état

2 000 / 4 000 €

La table demi-lune propose deux positions. Trois pieds supportent le plateau replié, semi circulaire : elle est alors table d'applique. L'un des pieds se dédouble, coupé en son milieu. Ouvert, il accueille le volet rabattu. La table, devenue circulaire, est meuble de milieu. De petites pentures à fleur articulent les deux plateaux. Des moulures creusent les traverses d'entretoise et de ceinture, celle-ci consolidée par de petits goussets ajourés, typiques des Flandres. Les pieds balustres adoptent les formes en vogue dans la première moitié du dix septième siècle, alliant l'élégance à la solidité.







**101**  
**PETIT COFFRET BOMBE**  
 en fer patiné à piètement de griffes stylisées, morillon et fausse charnière en façade et ornement de clous de cuivre. Poignée de portage moulurée. Début XVII<sup>ème</sup>  
 H: 12 cm - L: 17 cm - P: 12 cm

1 400 / 1 600 €



**102**  
**PETIT COFFRET BOMBE**  
 en fer plein, entrée de serrure cachée par le morillon, fausse charnière en façade et poignée moulurée de portage. Fin XVII<sup>ème</sup>  
 H: 11 cm - L: 15 cm - P: 11 cm

1 200 / 1 500 €



**103**  
**CHOPE dit "TANKARD"**  
 en serpentine vert foncé. Monture en étain gravées des initiales KF. Provenance : Catalogue des serpentines saxonnes de la collection JAHN (WEIMAR) BERLIN 2000 N° 5 SAXE XVII<sup>ème</sup> siècle  
 H: 14.5 cm

1 100 / 1 200 €



**104**  
**CHOPE dit "TANKARD"**  
 en serpentine vert veinée avec monture en étain au poinçon de Nuremberg. Poucier du couvercle en forme de coquille. Provenance : Catalogue des serpentines saxonnes de la collection JAHN (WEIMAR) BERLIN 2000 N° 6 SAXE milieu XVII<sup>ème</sup> siècle  
 H: 16.2 cm

1 400 / 1 600 €



**105**  
**PAIRE DE CHAISES**

en bois de noyer tournée en balustre  
entretroise en H, pieds arrières droits  
Sud de la France XVII<sup>ème</sup>  
Belle garniture de velours en point de  
Hongrie

H: 109 cm - L: 54 cm - P: 58 cm

1 200 / 1 500 €



**106**  
**TABLE D'APPLIQUE**

en bois de noyer et placage,  
plateau en cabaret à moulures  
rechampis, piétement tourné en  
balustre réuni par une entretroise  
en X à doubles toupies  
France du Nord Fin XVII<sup>ème</sup>.

Restaurations  
(sautes de placage, bouton et bordure  
rapportée)

H: 84 cm - L: 101 cm - P: 56 cm

1 800 / 2 000 €



**107  
FAUTEUIL**

évasé en bois de noyer tourné en balustre aux pieds avant, à la traverse et aux consoles; entretoise plate et moulurée en H. Accotoir cintré finissant à enroulement. Dossier cintré XVII<sup>ème</sup>

Garniture Velours bleu usée et tâchée

H: 110 cm - L: 62 cm - P: 60 cm

800 / 1 000 €



**108  
FAUTEUIL**

évasé en bois de noyer tourné en balustre aux pieds avant, à la traverse et aux consoles; entretoise plate et moulurée en H. Accotoir cintré finissant à enroulement. Dossier cintré XVII<sup>ème</sup>

Garniture Velours bleu

H: 102 cm - L: 62 cm - P: 57 cm

800 / 1 000 €



**109  
PETITE TABLE**

en bois de chêne, plateau mouluré et piètement en colonnes renflées et entretoise plate moulurée en H. XVII<sup>ème</sup> France du nord

H: 68 cm - L: 75 cm - P: 47 cm

Accidents légers et restaurations.

200 / 300 €



**110  
TABLE A ECRIRE D'APPLIQUE**

en bois de noyer blond, plateau mouluré sur trois côtés, un tiroir en façade, piètement et entretoise en H tourné en balustre. XVII<sup>ème</sup>

quelques brûlures au plateau

H: 74 cm - L: 96 cm - P: 58 cm

300 / 400 €





Meuble créé au XVIème siècle, le cabinet connaît une grande faveur sous le règne de Louis XIII, oeuvre d'ébénistes français formés dans les ateliers royaux ou à l'étranger, Pays Bas ou Flandre surtout. Meuble à écrire, il loge encriers, plumes, canif et ciseaux, cahiers de papier, et aussi lettres importantes à conserver et protéger des regards indiscrets. La rigueur et la sévérité des formes architecturales conviennent à ce meuble sérieux, encore renforcées par l'emploi en placage du bois d'ébène, précieux, noir et brillant, acheminé d'outre océan par les bateaux des Compagnies des Indes. Les deux portes de façade sont surmontées chacune d'un tiroir. Tous ferment à clef. Les encadrements guillochés mettent en valeur les motifs floraux, très finement

sculptés : volutes affrontées, en frise sur les tiroirs ; bouquets de fleurs épanouies dans des vases, au tracé d'arabesques; discrètes compositions avec tulipes aux angles des plate bandes. Cette façade raffinée et austère s'ouvre à deux vantaux sur deux portes plus petites, comme vues en perspective, entourées de onze tiroirs dont la taille est contrainte par

l'emplacement. Des volutes de feuillages et de fleurs couvrent les tiroirs, des arabesques florales habitent les vantaux où brillent les petites entrées de serrure en métal doré.

Les tiroirs sans serrure ouvrent à l'aide d'un bouton. Ce jeu d'illusion théâtrale se poursuit avec l'ouverture des deux battants. Pavé d'une marqueterie d'ébène et de bois clair, le petit «théâtre» central créé une nouvelle architecture et creuse la profondeur avec une fuite de damiers et de lignes qui s'enfoncent entre deux rangées de petits tiroirs, ordonnés comme les piliers de l'entrée monumentale d'un palais. Eux - mêmes encadrés par le revers marqueté des battants, présidant au décor. Caractéristique de l'art baroque, l'organisation des motifs doit beaucoup à l'intérêt des artistes d'Europe de nord pour les progrès de l'optique et les recherches sur la perspective. Meuble du secret, le cabinet est, avec une certaine retenue, celui d'une nouvelle esthétique fondée sur l'exaltation des belles surfaces planes, le refus des volumes, les propositions nouvelle des bois exotiques et les motifs marquetés qui défient le regard.





111  
HAUT DE CABINET

Ame de résineux - Placage d'ébène

H : 87 cm - L : 120 cm - P : 50 cm

France - Première moitié du XVII<sup>ème</sup> siècle

Etat : Nombreux accidents et manques

3 000 / 4 000 €





112  
PLAQUE EN EMAIL DE LIMOGES

représentant Saint Pierre priant.

Elle est inscrite dans un cadre en bronze ciselé, doré ou argenté surmonté d'un fronton ajouré à rosaces, crosses et feuillages comportant au centre une plaque en émail peinte d'un coq en relief.

Le cadre à bordure de rais-de-cœur est orné d'anges et rinceaux en applique.

XVIII<sup>ème</sup> siècle pour les émaux.

Premier tiers du XIX<sup>ème</sup> siècle pour le cadre.

33,5 x 22,5 cm

6 000 / 8 000 €





113  
**COFFRET D'EPOQUE LOUIS XIV  
 A LA MANIERE DE PIERRE GOLE  
 (VERS 1620-1685)**

en placage d'ébène, noyer et bois fruitiers, à décor de marqueterie florale, incrustations d'ivoire et ivoire teinté vert, muni d'un tiroir latéral, le couvercle orné au centre d'un oiseau perché sur un branchage fleuri issu d'une feuille d'acanthé, inscrit dans un médaillon, bordé de rinceaux fleuris, l'intérieur muni de compartiments à décor d'oiseaux perchés

H : 9 cm - L : 39,5 cm - P : 32,5 cm

10 000 / 15 000 €

Ce coffret de marqueterie de bois indigènes et incrusté d'ivoire et ivoire teinté, à motif de rinceaux fleuris animés d'oiseaux, son décor disposé autour d'une réserve centrale et la grande qualité de son exécution le rattachent aux créations de Pierre Gole (vers 1620-1685), ébéniste de premier plan de la première partie du règne de Louis XIV. Plusieurs cabinets qui lui sont attribués présentent, en effet, de nombreuses similitudes (cf. Th.H. Lunsingh Scheurleer, Pierre Gole ébéniste de Louis XIV, Dijon 2005).

D'origine hollandaise, Pierre Gole vint s'installer à Paris vers 1640, où il rejoint l'atelier d'Adriaan Garbrandt, rue Guisarde, et dont il épousa l'une des filles en 1645. Il créa sans doute au début de sa carrière des

cabinets en ébène en vogue à l'époque et dut rapidement travailler pour la Cour puisqu'il devint « ébéniste du roi » dès 1651. Il exécuta des pièces de marqueterie de bois sur fond d'écaille, et fut l'un des premiers artisans à développer la marqueterie de métal.

Dans son inventaire après décès dressé en janvier 1685 on trouve mentionnés aux côtés des armoires, bureaux, cabinets, un petit groupe de meubles divers dont plusieurs coffrets, comme l'un très simple en « noyer de Grenoble » ou des écritoires.

Parmi les coffrets passés en vente et attribués à Pierre Gole, citons :

- Sotheby's Amsterdam, 21 novembre 2007, lot 10
- Christie's Paris, le goût Steinitz II, 14 novembre 2007, lot 135.

114

MEUBLE EN CREDENCE,

en bois de chêne ouvrant à deux portes et deux tiroirs en ceinture . Sur un piétement à pilastre cannelé et arcatures denticulées, surmonté de génies ailés dans les écoinçons. La corniche supportée par une série de colonne cannelée en chapiteau corinthien. Les portes à caissons ornées de muffle de lion. Les tiroirs à cannelures et motifs circulaires alternés encadré de muffles. Le fond inférieur orné de figure d'applique figurant Saint-Jacques et Sainte Elisabeth. L'ensemble reposant sur trois pieds boules aplaties à l'avant .

Basse Rhénanie Début XVII<sup>ème</sup>

Restaurations dans les fond et à la base, panneau inférieur d'époque mais rajoutés. H: 178 cm - L 134 cm - P: 64 cm

12 000 / 18 000 €





115  
BUSTE D'APPLIQUE,

présentant un personnage à la barbe nouée, coiffé d'une couronne de laurier, la poitrine ornée de deux rangs de chaînes  
Style XVII<sup>ème</sup>

H: 54 cm - L: 51 cm

10 000 / 15 000 €



116  
GRAND ET PROFOND COFFRE,

en bois en noyer sur pantins, grosses ferrures, poignées latérales. Deux serrures à morillons

Accidents au pantin gauche

Espagne XVII<sup>ème</sup>

H: 81 cm - L: 163 cm - P: 88 cm

6 000 / 8 000 €





117

**117  
CHRIST AUX LIENS,**

debout les mains liées à une colonne courte,  
le visage en devers à droite en buis ou poirier.  
Pays-Bas du Sud  
Vers 1600  
H: 22 cm - L:7 cm  
Petit éclat à la base.

3 000 / 4 000 €



118

**118  
PRIANT**

en tilleul sculpté en ronde bosse.  
Il se présente dénué à mi-corps et les mains  
jointes.  
Allemagne Centrale XVII<sup>ème</sup>  
Haut. : 52 cm  
Légers manques.

800 / 1 200 €



119

**119  
CHAISE A BRAS**

en bois de noyer, façade et accotoirs tournés  
en chapelets. Pieds arrières et entretoises  
droits, double traverse en façade.  
Sud de la France  
Garniture mécanique à motifs millefleurs sur  
fond rouge .  
H: 78 cm - L: 59 cm - P: 51 cm

600 / 800 €



120  
CAISSON DE PENDULE DITE  
«RELIGIEUSE»

à redents rechapés, moulure sculptée  
de palmettes dorées. La face ornée  
d'un cadran à chiffres romains sur un  
fond doré guilloché à motifs de rinceaux.  
France XVII<sup>ème</sup>

H: 67 cm - : 58 cm - P: 13 cm

6 000 / 8 000 €





121  
ENSEMBLE

constitué d'une chaise à bras en bois de noyer tourné en torsade et chaise en bois de noyer tournée en chapelets.

Usures et accidents  
Première moitié du XVII<sup>ème</sup>  
H: 88 cm / 86 cm  
L: 59 cm / 52 cm  
P: 45 cm / 45 cm

200 / 300 €



122  
COFFRET DE MARIAGE SUR PIEDS

Bois de noyer  
Petit coffre de mariage sur piètement XVII<sup>e</sup>  
87 - 51 - 33 cm

2 000 / 3 000 €

Le coffret repose sur une petite table à piètement torsadé et à colonne à l'arrière. En façade, un tiroir. L'ensemble est souligné par un cloutage décoratif. Chose rare, il a conservé une grande partie de son papier d'époque à l'intérieur.





123  
PAIRE DE CHAISES A BRAS  
LOUIS XIII

en bois de noyer, piètement,  
entretoise traverses et accotoirs  
tournés en torsade  
France XVII<sup>ème</sup>  
Importantes Restaurations  
Garniture de tapisserie mécanique  
à décor animé.  
H: 91 cm - L: 61 cm - P: 51 cm

1 500 / 1 800 €



124  
GRANDE TABLE  
Bois de noyer  
H :74 cm - L :311 cm - l :65 cm  
France - XVII<sup>ème</sup> siècle

4 000 / 6 000 €

Cette très longue table est issue des modèles italiens. D'une très longue portée, le plateau encadré de moulures repose sur trois patins, entre lesquels se loge un caisson qui s'ouvre par de petits vantaux. Chacun des patins sculptés de volutes est relié aux autres par les pièces de bois tourné en torsades des montants et de la traverse basse. Admirablement rythmée et de forme élégante, cette table peu commune conjugue la stabilité des grandes tables médiévales au charme des formes en spirales plus récentes, sculptées ou tournées, génératrices de mouvement et de légèreté.



125  
GRAND DEUX CORPS

en bois de noyer ouvrant à quatre vantaux et deux tiroirs. Orné aux montants de demi torsades d'appliques. La corniche agrémentée d'aigles bicéphales en applique et couronnée de trois denticules moulurés à sphères. Il repose sur des pieds boules aplatis.

Est de la France

Fin XVII<sup>ème</sup>

Accident sur le pied gauche, restaurations

H: 222 cm - L: 145 cm - P: 55 cm

2 000 / 2 500 €





126  
FAUTEUIL

en bois de noyer tourné en balustre,  
traverse en façade et entretoise en H .

France du Nord XVII<sup>ème</sup>

Belle garniture en velours de Gênes

Restaurations et accotoirs changés

H: 115 cm

L: 57 cm

P: 59 cm

800 / 1 000 €



127  
GRAND FAUTEUIL D'APPARAT DIT  
À LA "MAZARINE" EN BOIS DE  
NOYER

Haut dossier rectangulaire à devers  
accusé et une assise évasée. Piètement,  
traverses et consoles tournées en  
balustre.

L'entretoise plate moulurée et jambage  
arrière droit.

Les accotoirs cintrés s'évasent peu à  
peu dessinant une courbe prononcée  
agrémentée de feuilles d'acanthes, pour  
se redresser et s'achever en une crosse  
enrichie d'un motif floral et roses.

Les courbes dominant, la finesse et  
l'orientation des appuis proposent une  
forme originale qui amorce le baroque.

Ce siège révèle l'influence sur le mobilier  
du Grand Siècle.

Il est entièrement recouvert d'une  
tapisserie ancienne au gros point et petits  
points en laine à décor de volatiles dans  
un paysage animé.

France du Sud Milieu XVII<sup>ème</sup>

H: 118 cm; L: 68 cm ; P: 81 cm

1 500 / 2 000 €





**128  
BUFFET À RESSAUT**

en bois de noyer mouluré et tourné ouvrant à deux portes en partie basses et deux tiroirs aux ressauts . Les montants latéraux et centraux en balustre tourné engagés. Le ressaut amovible ( engagé à tenon et mortaises)

Sud de la France Fin XVII<sup>ème</sup>  
Accidents à la feuillure du vantail droit  
H: 114 cm - L: 138 cm - P: 61 cm

900 / 1 000 €



**129  
MIROIR EN BOIS NOIRCI,**

moulure noire encadrant une bordure de cuivre doré et gravé. Orné de cabochons de pierres dures, lapis lazuli, agathe, jaspe

Travail en partie du XVII<sup>ème</sup> siècle .  
H: 41 cm - L: 34 cm

2 000 / 3 000 €

**130  
SUITE DE SIX CHAISES**

à piètement et traverses sculptées en os-de-mouton en bois de noyer  
Fin du XVII<sup>ème</sup>

Quelques restaurations.

Garnis d'une toile imprimée de fleurets, assise à sangles

H: 115 cm - L: 51cm - P:47 cm

2 800 / 3 000 €







131  
COFFRET  
Albâtre et bois noirci.

Ce beau coffret est formé d'une structure en bois noirci et habillé de plaques d'albâtre ciselées et dorées. Il renferme plusieurs secrets: en effet, les côtés coulissent pour faire apparaître des petits tiroirs cachés. L'ensemble donne un effet très architecturé en forme de façade de palais  
Allemagne - XVII<sup>ème</sup> siècle  
H. : 16,5 cm - L. : 33,5 cm - P. : 21,5 cm  
Restaurations manqué et accidents

3 500 / 4 000 €



132  
TABOURET BAS

en bois de noyer blond à piétement et entretoise en H tourné en baluste à facettes sur des pieds hexagonaux. Petit siège maniable sans bras ni dossier, le tabouret fut dès l'origine garni et couvert. Utile, on le déplaçait en fonction des activités et des lieux.

Prestigieux dans les grandes demeures, il joue un rôle important dans la hiérarchie nobiliaire où s'y asseoir est l'objet d'intrigues.

France du Sud XVII<sup>ème</sup>

Garni d'une tapisserie au point fleuri

H: 42 cm-L: 51 cm- P: 42 cm

200 / 300 €



133  
LION EN ALBATRE

patiné, la patte avant gauche reposant sur une boule, terminé par une base solidaire.

Style XVII<sup>ème</sup>

Très bel état

H: 22 cm - L: 31 cm - P: 9 cm

1 200 / 1 500 €



134  
**PAIRE DE FLAMBEAUX**  
en bronze doré sur un socle carré  
Espagne Epoque Début XVII<sup>ème</sup>  
H: 24 cm - L: 13 cm  
500 / 600 €



135  
**PLAQUE DE METIER**  
de tonnelier et cuivre repoussé et doré,  
présentant dans un médaillon, un  
tonneau entouré d'outils encadré d'une  
guirlande tenue par deux anges, daté  
1663 Allemand .  
H: 44 cm - L : 37 cm  
Manque un ornement dans la partie  
supérieure.  
2 000 / 4 000 €





136

PETIT CABINET de table en bois noirci,

garni de plaques de cuivre doré et ciselées, ouvrant par une grande porte en façade dégageant douze tiroirs en deux colonnes et un caisson à abattant sur le dessus. Les plaques de cuivre doré sont illustrées de scènes de l'ancien et du nouveau testament. Les tiroirs ornés de boutons d'ivoires.

Allemagne début XVII<sup>ème</sup>

Quelques plaques décollées et moulures manquantes. H: 59 cm - L: 38 cm - P: 23 cm

12 000 €





137  
MEUBLE A DEUX CORPS

en bois de chêne panneautés et mouluré ouvrant dans la partie supérieure à deux tiroirs et dans la partie inférieure à deux portes ouvrant sur une série de tiroirs. Ornés en façade de caissons moulurés et placage d'ébène à denticules . Le tout reposant sur des pieds raves .

Angleterre Fin XVII<sup>ème</sup>

Restauration, boule changée

H: 128 cm - L: 118 cm - P:65 cm

1 200 / 1 500 €



138  
COURT CUP BOARD

en chêne foncé ouvrant à quatre portes, partie supérieure en retrait, corniche surplombant reposant à deux balustres, frise ornées de cannelures, Portes inférieures sculptées de motifs losangés, panneau à intarcia de motifs floraux. Angleterre ou Pays de Galles

Fin XVII<sup>ème</sup>

Accidents

H: 161 cm - L: 179 cm - P: 55 cm

1 000 / 1 200 €



139

VIERGE A L'ENFANT,

statue en ronde bosse de pierre calcaire  
à grains fins tenant l'enfant Jésus sur son  
bras gauche drappé.

Est de la France Début XVII<sup>ème</sup>

H: 85 cm - L: 39 cm

Restauration, et tête de l'enfant recollé.

10 000 / 15 000 €







140  
TAPISSERIE "BAT L'EAU AU CERF"

scènes de chasse à la cour, cette tapisserie illustre un épisode de la chasse au cerf : le "bat-l'eau".

Un cerf s'est jeté dans un ruisseau, espérant échapper à ses poursuivants. Motifs de verdure animés d'un ruisseau, moulin, et bâtiment dans l'arrière plan. Avec sa bordure entière décorée de rinceaux fleuris.

Très bel état de conservation  
Pays-Bas, 2ème moitié XVII<sup>ème</sup>

Quelques restaurations et reprises  
H: 245 cm - L: 379 cm

7 500 / 8 000 €









141

**141  
PAIRE DE TABOURETS DE  
CHANTRE**

en bois de chêne à piètement tourné en balustre. Assise rectangulaire à moulures en doucine sur des plateaux décentrés et mouvementé à l'arrière.

Est de la France, fin XVII<sup>ème</sup> siècle

Restauration aux plaintes

H: 69 cm - L: 43 cm - P: 54 cm

2 800 / 3 000 €



142

**142  
PETITE CREDENZA A TIROIRS**

Bois de noyer

Italie - XVII, XVIII<sup>ème</sup> siècle

Accidents

2 000 / 3 000 €



**143  
CANAPE**

trois places, les pieds avant en balustres reliés par des entretoises en X sinueuses. Les oreilles fermées. Il est recouvert d'un tissu bleu et jaune à motifs de lambrequins, fleurons et volutes d'acanthes.

Epoque Louis XIV

196 x 71 x 58 cm

2 000 / 3 000 €



143



144



**144**  
**SUITE DE HUIT CHAISES EN NOYER**

elle compose un grand ensemble, parvenu jusqu'à nous dans un très bel état de conservation. Élégante et d'une grande sobriété, chaque chaise est l'héritière du siège Henri II au dossier haut et à l'assise étroite, jambes avant tournées à colonnes renflées, entretoises en ceinture, dossier ajouré, certaines assises sont planchées, d'autres sanglées.

La couleur chaude du bois et l'élégance d'un velours rasé pourpre mettent en valeur la structure épurée. Ces chaises à dos furent utilisées pour les repas comme le montre leurs représentations dans certaines peintures de l'époque.

Début XVII<sup>ème</sup> siècle

H: 87 à 90 cm - L: 53 à 54 cm - P: 46 cm

Quelques entures et restaurations

5 000 / 7 000 €

**145**  
**HAUT DE MEUBLE**

à deux corps transformé en coffre bas ouvrant par deux vantaux gravé d'armoiries. Les montants de facades et les côtés sont sculptés de pènes, La corniche ornée de crochets en appliques

En partie XVII<sup>ème</sup> siècle

H: 53 cm - L: 139 cm - P: 55 cm

400 / 600 €

**146**  
**PAIRE DE TABOURET DE CHANTRE**

à demi lune en bois de chêne sur trois pieds balustre réunis par une entretoise en ceinture et fixé à l'estrade décentrée.

France du Nord Fin XVII<sup>ème</sup> siècle

Bon état général

H: 69 cm - L: 44 cm - P: 75 / 63 cm

1 500 / 1 800 €



145



146

147  
SAINT-URBAIN

Sculpture en bois polychrome et doré représentant le patron des vignerons et des tonneliers. Intéressante iconographie du Saint représenté en Docteur, il tient l'évangile sous le bras gauche, une grappe de raisins, symbole de l'Eucharistie de la main droite. Beau traitement du visage et des drapés. Saint très populaire en Alsace et en Allemagne.

Alsace XVII<sup>ème</sup> siècle

H: 95 cm

2 800 / 3 000 €

Saint-Urbain Ier, pape au III<sup>ème</sup> siècle de 222-230, martyr. Son culte fut introduit par trois Papes français dont Urbain II. Il est souvent représenté en pontife avec la tiare à triple couronnes, la croix à trois traverses et une grappe de raisin.





148

SAINTE-CATHERINE D'ALEXANDRIE

Statue en bois polychromé et doré, elle est présentée foulant l'empereur aux pieds, tenant un sceptre dans sa main droite, coiffée d'un chapeau conique, elle conserve une riche polychromie en estofado à dorures, le dos évidé et fermé par deux panneaux sculptés et enduits

Espagne du Nord, première moitié du XVII<sup>ème</sup> siècle

Quelques accidents, la roue dentée de son supplice et détachée

H : 127 - L : 59 ; P : 35 cm

6 000 / 8 000 €







148B

**148B**  
**VITRAIL PATRONYNIQUE**

représentant Saint-Pierre tenant l'Evangile et la Clé. Sur un entablement baroque, inscription : Peeter Van Geertruyden ende Maria Ianfens Fyn huylvrouwe. 1700 Superbe état de conservation des émaux, coin droit en bas recollé au silicone. Flandres fin XVII<sup>ème</sup> siècle  
24.5 x 18 cm  
dans encadrement 31 x 25 cm

1 400 / 1 500 €

**149**  
**CABINET DE TABLE**

en bois noirci et placage de palissandre, reposant sur quatre pieds toupies, il ouvre en façade à dix tiroirs, le tiroir central surmonté d'un fronton forme en tiroir et encadré de deux colonnes coulissantes dégageant six petits tiroirs masqués. Les tiroirs à moulures guillochées et placages de pierres dures. France du Nord ou Flandres, XVII<sup>ème</sup> siècle. Quelques usures et accidents et le placage de pierre dure rapporté postérieurement  
H : 48 ; L 76 ; ; P : 27 cm

7 000 / 8 000 €

149





150  
VITRAIL RÉPRÉSENTANT L'ENFANT PRODIGE EN QUATRE SCÈNES.

Dans le bas l'Etoile de David dans un écusson avec inscription en lettres gothiques en Allemand et en Hébreux.

Daté 1630.

Allemagne ou Suisse XVII<sup>ème</sup> siècle.

Vitrail dans ses plombs d'origine, renforts au silicone, casse anciennes, grandes fraîcheur des émaux polychrome.

32 cm x 22.2 cm

1 200 / 1 500 €

151  
PLAQUE EN ÉMAIL PEINT

Plaquette rectangulaire représentant dans un cartouche rectangulaire à pans abattus une Sainte Marie-Madeleine agenouillée au pied d'une croix et d'une bible avec un crâne au sol. Rinceaux feuillagés en relief aux quatre angles..Cuivre peint d'émaux polychromés et dorés.

France, Limoges. XVI<sup>ème</sup> siècle.

15 x 11 cm.

Accidents et manques d'émail.

700 / 900 €



150



151



152

**152  
POIGNEE**

de dague ou de sabre  
zoomorphe représentant  
un taureau en bronze  
H: 11 cm

400 / 600 €

**153  
COFFRE HAUT**

en chêne mouluré et sculpté, façade  
panneautée ornée de cannelures et de  
pênes, moulures à godrons à la base  
reposant sur quatre pieds droits. Intérieur  
zingué en glacière.

En partie du XVII<sup>ème</sup> siècle

Bon Etat

H: 78 cm - L: 120 cm - P: 58 cm

600 / 800 €



153





154  
ARMOIRE  
en chêne ouvrant à deux vantaux panneaués et  
moulurés.  
Pays Bas du sud  
Fin XVII<sup>ème</sup> siècle  
H: 183 cm - L:167 cm - P: 69 cm  
Restauration d'usage et corniche refaite  
2 000 / 3 000 €





**155  
PLAQUE**

en ivoire sculptée en bas relief de forme ovale  
présentant une descente de croix, appliqué sur  
un support garni de satin ancien.

France du Nord XVII<sup>ème</sup> siècle

H: 15 cm - L: 7.5 cm

Accident au fronton

400 / 600 €

**156  
AIGUIÈRE ARMORIÉE**

Laiton plaqué d'argent

H : 19 cm

France

XVII<sup>ème</sup> siècle (époque Louis XIV)

Quelques cabosses. Usures

1 000 / 1 500 €

Sa forme dérive des aiguières médiévales, caractérisée par une anse gracieuse et un discret bec verseur. Elle repose sur un pied circulaire mouluré et se coiffe d'un couvercle pour protéger la pureté de l'eau. Un écu accosté de lévriers héraldiques, sur un fond de feuillages et de cuir découpé, constitue son seul ornement. Il est frappé de trois aigles bicéphales et surmonté d'une couronne ouverte. Le laiton se pare sur toute sa surface d'un revêtement d'argent qui la transforme en objet précieux

**157  
ÉTUI A LIVRE D'HEURES**

en cuir naturel doré au fer

XVII<sup>ème</sup> siècle

réparation au fer noir

usures

H: 16 cm - L: 10,5 cm - P: 6.5 cm

600 / 800 €





158  
VIERGE A L'ENFANT

en pierre calcaire, la Vierge tête nue, tient  
l'enfant tourné vers elle. Celui-ci levant la  
tête vers sa mère.

Très belle chevelure ondulée  
Sud de la France début XVII<sup>ème</sup> siècle  
Quelques accidents mousses et lichens  
H : 115 cm

3 500 / 4 000 €







159  
ARMOIRE  
en deux corps en chêne,  
ouvrant par quatre portes à panneaux,  
corniche moulurée.  
Fin XVII<sup>ème</sup> siècle  
H: 166 cm - L: 137.5 cm - P: 54 cm  
2 000 / 3 000 €





**160**  
**PETITE ARMOIRE DE**  
**BÉGUINAGE**

Bois de chêne  
H : 97 cm - l : 86,5 cm - P : 62,5 cm  
Flandres - Début du XVII<sup>ème</sup> siècle  
Etat : Très bel état

1 500 / 2 000 €

Cette toute petite armoire, en chêne maillé clair, exclut tout décor superflu. Ses trois faces visibles sont assemblées à montants, traverses et panneaux. Des tires - fonds fixent les traverses de façade.

On accède au contenu par deux ouvertures frontales, dotées de serrure : le vantail carré est surmonté d'un tiroir muni de deux boutons métalliques. Les seuls ornements, concentrés sur la façade, sont les moulures des panneaux décaissés et la moulure rapportée qui sépare les deux registres, en rappel de la bordure du plateau. Sa taille, sa qualité et sa sobriété la désignent comme armoire de béguinage. Les béguines formaient des communautés autonomes, qui menaient une vie pieuse et active dans les ateliers et les infirmeries. Leur mobilier est à leur image.



**161**  
**PUISETTE**

en dinanderie à deux becs verseurs et col évasé, panse aplatie, et anses mouvementées.

France ou Flandre  
XVII<sup>ème</sup> siècle  
H: 12.5 cm - L: 29 cm - P: 17 cm

1 200 / 1 500 €



**162**  
**TABLE GUERIDON**

Bois de noyer  
H. : 80 cm - l. : 92 cm - L. : 92 cm  
France (Dauphiné)  
Début XVII<sup>ème</sup> siècle  
Très bel état - Belle patine

L'entretoise en corniche supporte cinq élégants pieds balustre. Le dessus est formé d'un plateau à larges emboitures en coupe d'onglet

3 000 / 4 000 €







163

**PAIRE DE GRANDS BANCS**

en bois de noyer à dossier sculpté incliné reposant chacun sur trois pieds à enroulements, le dossier sculpté en bas relief d'un médaillon orné de monogrammes en laiton ajouré encadrés de lions et vases de fleurs, dans une bordure de palmettes. Espagne du nord XVII<sup>ème</sup> siècle

H: 92- 96 cm - L: 253 et 256 cm

Accidents à l'un des montants arrière droit

10 000 / 15 000 €



164

**164  
TABERNACLE DE BOISERIE**

à trois pans en bois de noyer richement sculpté. Orné de moulures, rinceaux, fleurs et guirlandes. Deux termes en gaines aux montants, le portillon sculpté d'un Saint-Jean Baptiste et les côtés de deux médaillons ovales illustrant l'histoire de Saint-Pierre

Manque le motif d'un médaillon centrale

France du Sud, deuxième moitié du XVII<sup>ème</sup> siècle vers 1680

Avec sa clé

H: 83 cm - L: 115 cm - P: 38 cm

Quelques accidents et restauration

3 000 / 3 500 €

**165  
COFFRE**

en bois de noyer mouluré et plaqué de bois contrastés et bois teintés vert. La façade ornée de pilastres et arcatures en faux appareils. Les pilastres et les panneaux ornés en intarcia de vases fleuris. Plateau à caissons.

L'ensemble repose sur une grande plainte découpée et plaquée de motifs de rinceaux géométriques. Poignée de portage latéral en fer ciselé.

Rhénanie Fin XVII<sup>ème</sup>-Début XVIII<sup>ème</sup> siècle

Avec sa clé

Restaurations

H: 78 cm - L: 128 cm - P: 56 cm

1 000 / 1 500 €

165





166  
CATHERINE D'ALEXANDRIE  
Très belle Sainte

en bois naturel. Intéressante iconographie de la Sainte complète de ses attributs: le livre, la roue et à ses pieds le bustes de son persécuteur, le roi Maximien. Cette belle sculpture au superbe visage traité comme têtes de chérubins, guirlandes et rinceaux.

Manque la main de la Sainte et de Maxence.

France XVII<sup>ème</sup> siècle

H: 49 cm

3 500 / 4 000 €





**167**  
**MARTEAU DE PORTE en fer forgé.**

le heurtoir est constitué d'un fort anneau ovale avec au centre une rouelle dentelée. La platine ajourée en forme de coeur est surmonté d'un motif lancéolé à cinq branches. Travail du Sud-Ouest (MONTAUBAN), fin XVII<sup>ème</sup> siècle  
Excellent Etat

H: 30 cm - L: 20 cm

1 100 / 1 200 €

**169**  
**SERRURE DE PORTAIL**

en fer forgé à clé et à verrou, Platine finement gravée en état de marche.

Sans clé

Allemagne XVII<sup>ème</sup> siècle

28.5 x 12.5 cm

280 / 300 €



169



**168**  
**SERRURE DE PORTE**

en fer forgé. Platine en fer découpé et repoussé de branchages et de motifs de fleurs finement gravés à l'acide.

En l'état de fonctionnement avec sa clé.

22.5 x 11 cm

Allemagne XVII<sup>ème</sup> - XVIII<sup>ème</sup> siècle

300 / 350 €

**170**  
**SERRURE DE COFFRE**

en fer forgé à système mâchoire. Platine en forme de coeur finement gravée d'enroulement de feuillages. En bon état de fonctionnement avec sa clé.

Allemagne XVII<sup>ème</sup> siècle.

17.5 x 13 cm

300 / 350 €



170





171

**171  
BAHUT dit COURT CUPBOARD**

en bois de chêne sculpté et incrusté d'arabesques en bois fruitier claires, ouvrant par trois tiroirs et deux portes en partie supérieure. Sculpté aux tiroirs et à la corniche de moulures et rinceaux. Orné d'une frise en incrustation de bois alternés. Les portes du haut incrustées de motifs floraux. La corniche supportée aux extrémités par deux balustres en pot. Il repose sur quatre pieds boules; XVII<sup>ème</sup> Angleterre  
H:144 cm - L : 185 cm - P: 56 cm  
Quelques restaurations, légers accidents à la porte en haut à droite (manque un tenon.)

1 200 / 1 500 €

**172  
TABLE A ECRIRE**

en noyer, placage de ronces et résineux, entouré d'un filet de palissandre. Elle repose sur quatre pieds tournés en balustre rechapés, réunis par une entretoise plate en X mouvementée. Elle ouvre par un grand tiroir en ceinture, le plateau, la ceinture et l'entretoise plaquée de ronce de noyer et de filets à motifs géométriques. Dauphiné deuxième moitié XVI<sup>ème</sup> siècle  
restauration au placage  
H: 74 cm - L: 108 cm - P: 66 cm

2 000 / 2 500 €



172



173  
TABLES MULTIPLES

Bois de noyer  
H. : 76 cm - l. : 127 cm - L. : 237 cm  
Italie (Toscane) - XVII<sup>ème</sup> siècle  
Exceptionnel état d'origine, aucune restauration

40 000 / 60 000 €

Dès le Quattrocento, la maison de la Renaissance italienne accorde une place prépondérante à la sala, dont la grande taille convient à l'organisation de fastueuses réceptions, bals, banquets, spectacles ou jeux. Pièce de cérémonie, elle se pare d'un décor et d'un mobilier à la mesure de son rôle, pour impressionner dignitaires, princes et ambassadeurs venus de l'étranger. L'art est un instrument de magnificence, sans ostentation déplacée, en respect des règles de bienséance et en accord avec la dignité des hôtes. Cette très grande table occupait la place d'honneur dans un palais princier au centre de la sala. Comme la plupart des meubles de qualité, elle est fabriquée en bois de noyer, très recherché dans le nord de l'Italie. Son piètement introduit une note décorative qui conjugue complexité et pureté des lignes. Les tréteaux prennent la forme de lyres très découpées, agrémentées de





crochets et de fleurs de lis. Elle peut être rapprochée, quoique plus ornée, de la table florentine du XVII<sup>ème</sup> siècle conservée au Museo degli Argenti (Palais Pitti) à Florence. Sa grande originalité naît de sa construction. Table immense, elle résulte de l'assemblage de quatre consoles indépendantes, répondant à deux types de dessins: console rectangulaire reposant sur deux pieds lyres reliés par une entretoise de bois, dont la forme est en tout point semblable au modèle toscan du milieu du XVII<sup>ème</sup> siècle provenant de la collection Bardini. L'entretoise de bois dérive du modèle à crochets de fer venu de la péninsule ibérique; et console de bout à pans coupés, dont le piètement prend une disposition oblique. Les quatre éléments assemblés produisent un meuble d'apparat exceptionnel, rarissime, à l'évidence doté

d'une fonction d'exposition, sorte de double (plus orné) de la table lombarde ci contre reproduite. Ils donnent aussi lieu à variations de taille, de forme et de fonction: ils se dissocient en appliques, s'associent deux à deux en tables rondes ou rectangulaires, ou composent à trois ou quatre un long plateau à six ou à huit pieds. Riche région artistique, l'Italie du nord reste au XVII<sup>ème</sup> un creuset où se rencontrent les techniques, les choix et les goûts de l'Italie de la Renaissance et de l'Espagne du Siècle d'Or. Bibliographie: P. Thorton «La Renaissance italienne: 1400- 1600»- ed.Flammarion- 1991 pp. 209- 210 et 284- 288 Références: R. del Diglia «Mobili e ambienti Italiani del gotico al floreale, Milan, 1963, vol.2 n°193 W.M.Odom «Italian Furniture from the 14th to the early 19th centuries, New York, 1967, vol.2 P.41



174  
PRIE DIEU À DOSSERET,  
en bois de noyer ouvrant à une  
porte et un abattant de pente. Porte  
et dossier à panneaux moulurés  
Centre France, fin XVII<sup>ème</sup> siècle  
H: 172 cm - L: 77 cm - P: 44 cm  
Corniche refaite  
Bon Etat Général  
600 / 800 €



175

**VIERGE D' APOCALYPSE,**

en bois de noyer sculpté, la Vierge porte un voile sur l'arrière de la tête, elle se tient sur une nuée ornée de putti ailés

France fin du XVII<sup>ème</sup> siècle

Manque l'enfant et le bras droit, usures et légères traces de polychromies

H : 119 cm - L : 45 cm

1 000 / 1 500 €





176  
VIERGE A L'ENFANT

sculptée en rond de bosse de pierre calcaire, la Vierge tient l'enfant nu sur son bras gauche, elle porte une petite couronne sur son voile.  
Nord de la France, fin du XVII<sup>ème</sup> siècle  
Usures, traces d'enduit et de polychromie  
H : 67 cm - L : 32 cm

2 500 / 3 000 €



177  
VIERGE A L'ENFANT

Bronze  
H. : 25 cm - larg. : 6,8 cm  
France - Fin XVII<sup>ème</sup> - Début XVIII<sup>ème</sup> siècle  
Bel état

900 / 1 000 €



178  
GRANDE CREDENZA

Bois de noyer  
H : 115 cm - l : 153 cm - P : 71 cm  
Italie - XVII<sup>ème</sup> siècle  
Bel état, restaurations d'entretien.

2 000 / 3 000 €





**179  
COFFRET BOMBE**

en bois garni de cuir naturel, coffret au fer ouvrant par une serrure à morillon, prise de préemption sur le dessus, trace de papier marbré et quadrillage de rubans au revers du couvercle. Petites gravures en frises représentant des scènes de chasses, scènes galantes, scènes de batailles. Deuxième moitié du XVII<sup>ème</sup> siècle  
Bel état de conservation  
H: 13 cm - L: 27 cm - P: 20 cm

800 / 1 000 €

**180  
L'ANNONCIATION**

Plaque d'émail peint sur cuivre sur un fond bleu fleurs de lys, encadré de rinceaux sur fond noir, monogramme IR en bas à droite. Dans un encadrement de velours rouge usé. Dans le style des émaux de Limoges du XVI<sup>ème</sup> siècle  
Légère écaillage en haut à droite  
H : 14 cm - L : 12 cm

600 / 800 €

**181  
BANC D'EGLISE**

en chêne à dossier cadre ajouré sur quatre pieds tournés en colonnes renflées reposant sur deux patins droits. Fin XVI<sup>ème</sup> siècle  
H: 91 cm- L: 182 cm- P: 42 cm  
l'ensemble est accompagné d'une galette à velours rouge.

400 / 600 €



182  
GRANDE CHAIRE

à haut dossier en bois de noyer, mouluré finissant en corniche, accotoirs moulurés à pans coupés et console ajourée vers l'intérieur.

Assise ouvrant à un abatant.  
Usures et accidents à la base,  
verni écaillé

France du Nord

Début XVII<sup>ème</sup> siècle

H: 197 cm - L: 87 cm - P: 50 cm

300 / 500 €





183

MEUBLE DEUX CORPS A RETRAIT

en bois de noyer ouvrant en partie supérieure à une porte et un tiroir et à deux portes en partie inférieure. Les vantaux ornés de moulures concentriques et pointes de diamants et les montants en demi torsades d'appliques

Les traverses sculptés de pènes et roses reposant sur des pieds toupies à l'avant. Élément de fronton amovible.

En partie d'époque France du Sud Ouest

Fin XVII<sup>ème</sup> siècle

H: 191 cm - L: 117 cm - P:49 cm

1 800 / 2 000 €





184

**184  
PETITE CREDENCE**

en bois de chêne mouluré et sculpté ouvrant en façade à une porte ornée d'une charité encadrée de pilastre à termes allégoriques. Les côtés ornés d'allégories dans les arcatures à rinceaux.

Un tiroir en partie supérieur de la façade, le corps inférieur constitué d'une ceinture à tiroirs sur autres pieds droits et plateau d'entretoise.

En partie du XVII<sup>ème</sup> siècle

Pays-Bas du Sud clé

H: 149 cm - L: 69 cm - P:41 cm

1 000 / 1 200 €



**185  
BAS-RELIEF**

en bois représentant Dieu le Père.

Groupe en bois naturel sculpté en haut relief ajouré présentant Dieu le Père dans un cartouche soutenu par deux anges, Dieu le Père présenté à mi-corps, la main droite relevée bénissant et la main gauche soutenant l'orbe.

Est de la France, début du XVII<sup>ème</sup> siècle

Quelques accidents et manques

H : 83 ; L : 92

600 / 800 €



**186  
BAS-RELIEF**

représentant L'Adoration des bergers

Panneau de bois résineux sculpté en bas-relief, l'enfant Jésus au centre encadré de Marie, Joseph et de trois bergers, la scène est surmontée d'un personnage aux ailes déployées assis sur des nuées et tenant un phylactère

Est de la France, vers 1600

Usures, traces de polychromie et manque la tête du personnage ailé

H : 63 - L : 78

2 500 / 3 000 €





**187**  
**BEAU ET GRAND CHRIST VIVANT.**

Belle expression du visage et puissante anatomie, pieds parallèles. le perizonium ne couvrant qu'une partie du corps est retenu par une corde  
France XVII<sup>ème</sup> siècle  
H: 75 cm - L: 46.5 cm

2 800 / 3 000 €



188

**188  
PAIRE DE GRAND PIQUES  
CIERGES**

en bronze doré tripode fût  
en balustre à coupelles  
fleuronnées.  
fin XVII<sup>ème</sup> siècle  
H: 78 cm - L: 19 cm  
Accident au fleuron

900 / 1 000 €



189

**189  
ELEMENT DE LUMINAIRE**

en bronze à patine verte, monté  
sur socle marbre, présentant  
un buste de soldat casqué et  
cuirassé.  
Flandres XVII<sup>ème</sup> siècle  
Hauteur : 27 cm

400 / 500 €



188

**190  
PAIRE DE BASSINS**

Dinanderie de cuivre  
H : 33 - D : 75 cm Italie  
Etat : Bel état, quelque bosses  
En forme de boule aplatie à panse ventrue au décor au  
repoussé de godrons, chacun est cintré dans sa partie haute  
et doté d'un rebord ourlé renforcé par un cerceau de fer. Ces  
bassins pouvaient servir de jardinières ou de rafraichissoirs

3 000 / 4 000 €



190





191  
BUFFET DEUX CORPS

en noyer sculpté et mouluré ouvrant en façade par quatre vantaux et trois tiroirs en ceinture sur deux rangs, les côtés ornés de croisillons. La partie supérieure légèrement en retrait. Les portes finement décorées de fleurons losangiques en rinceaux d'acanthes encadrés d'écoinçons feuillagés. Les dormants et montants à motifs de plumes d'autruche. Le fronton brisé présentant en son centre un personnage encadré de colonnes torsées et de volutes feuillagées et surmonté d'une tête d'angelot. Les trois parties du fronton elles-mêmes surmontées de pinacles.

Début XVII<sup>ème</sup> siècle

H: 302 cm - L:156 cm - P: 59 cm

Restauration et fronton rapporté

5 000 / 6 000 €





**192  
CHRIST**

en bois sculpté,  
le périzonium  
retenu sur le flanc  
droit. Traces de  
polychromies.  
XVII<sup>ème</sup> siècle  
H: 49 cm - L: 38 cm  
Accidents

300 / 400 €



**193  
CHRIST EN BUIS**

en croix, aux yeux mi-  
clos, périzonium à chute  
latérale droite, jambes  
longues.  
Ecole française du début  
du XVII<sup>ème</sup> siècle  
H: 31 cm - L: 28 cm  
verniss postérieur

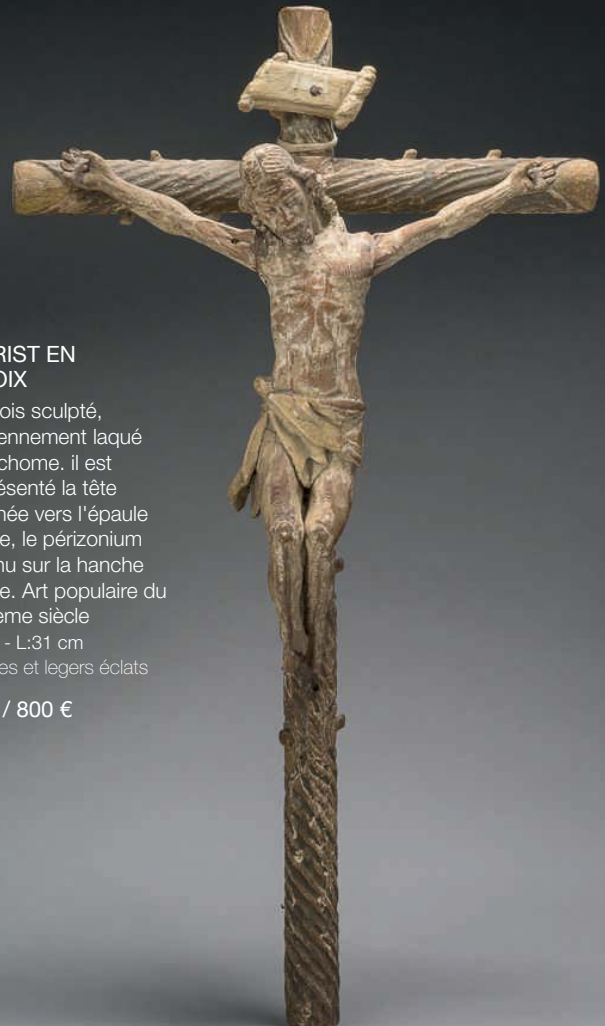
400 / 500 €



**194  
SELETTE**

en bois de noyer, piétement  
tourné en balustre et  
torsades à mi-hauteur. base  
et plateau mouluré circulaire  
reposant sur trois pieds  
boules.  
Accidents -base lestée d'un  
plomb et plateau monté sur  
pivot. Ce type de sellette était  
fréquemment utilisé sous  
le règne de Louis XIII. Elles  
se déplaçaient aisément et  
servaient à y déposer des  
chandeliers, voire des cages  
à oiseaux.  
France Dauphiné XVII<sup>ème</sup>  
Restauration  
H: 96 cm - Gd Diam : 41 cm

400 / 600 €



**195  
CHRIST EN  
CROIX**

en bois sculpté,  
anciennement laqué  
polychrome. il est  
représenté la tête  
tournée vers l'épaule  
droite, le périzonium  
retenu sur la hanche  
droite. Art populaire du  
XVII<sup>ème</sup> siècle  
H: 52 - L: 31 cm  
Usures et légers éclats

600 / 800 €





**196**  
**RARE COUCHETTE D'APPARAT A BALDAQUIN**

Bois de noyer  
 France - en partie du XVII<sup>ème</sup> siècle  
 Ancienne collection du Marquis de MENARS  
 Exceptionnel lit à colonne de la collection du château du  
 Marquis de Ménars.  
 250 x 210 x 124 cm

**8 000 / 12 000 €**

Couchette, plutôt que lit, bien qu'elle en avait assurément la fonction, ce rare modèle à baldaquin est à deux chevets à clairevoüe ces derniers servant en quelque sorte à en refermer l'assise, comme pour un siège. Les tournages sont à colonnes en double torsades, les traverses basses sont à larges godrons et le baldaquin proprement dit est décoré de vagues elles-mêmes sculptées autour d'un blason fleurdelisé. De fines toupies scandent l'ensemble. Ce lit individuel est moins fréquent que le lit très large destiné à recevoir plusieurs hôtes, y compris chez les personnes de haut rang. Or, il y avait dans la chambre du seigneur ou de son épouse, à côté de l'imposant lit de bout ou de milieu, une couchette plus petite mais semblable. Cette couchette « de pareille façon que la précédente, aussi à l'imperialle » (Inventaire de Claude Gouffier en 1572), servait à un gentilhomme ou à une dame de compagnie, qui veillait au sommeil de son maître. Le jour, elle jouait le rôle de canapé ou de lit de repos.

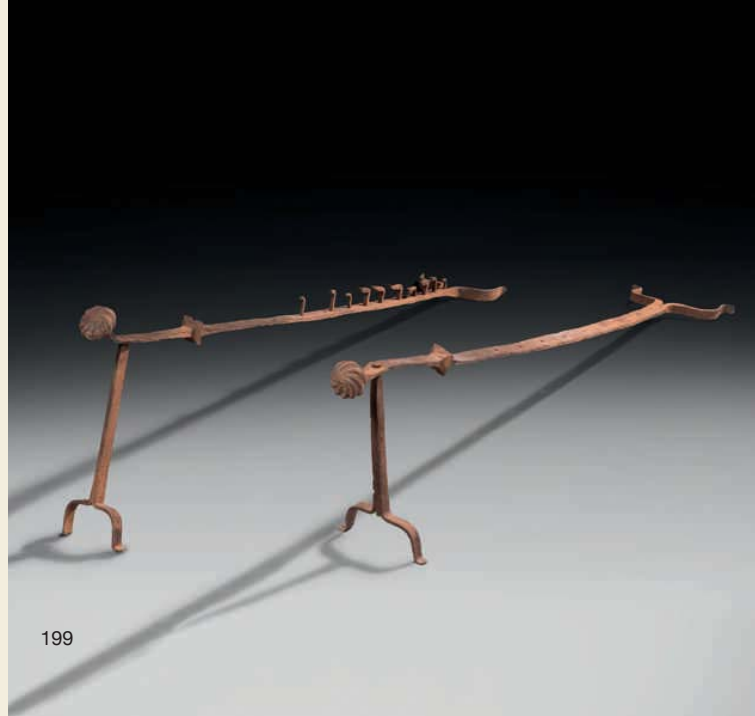


198

**198  
PAIRE DE CHENETS**

en fonte de fer de section triangulaire  
finissant en mascarons stylisés.  
Style de la Renaissance  
H: 14 cm - L: 11 cm - P: 52 cm  
Usures et oxydations

300 / 400 €



199

**199  
PAIRE DE CHENETS  
MURAUX**

en fer forgé orné d'une  
boule torse.  
XVII - XVIII<sup>ème</sup> siècle

300 / 400 €

**200  
PAIRE DE LANDIERS**

en fer forgé et laiton, tiges  
accrochées et base à volutes  
finissant en coupelle à panier en fer  
et laiton. XVII<sup>ème</sup> siècle  
H: 74 cm - L: 26 cm - P: 75 cm  
Restauration et partie refaite

1 500 / 2 000 €

**201  
PAIRES DE LANDIERS**

en fer à boules de laiton à godrons  
et putti, base en arc ajouré et  
crochet dans le bas, tige gravée de  
section carrée.  
En partie du XVI<sup>ème</sup> siècle  
H: 77 cm - L: 25 cm - P: 38 cm

1 000 / 1 200 €



200



201





202

**202  
LUSTRE EN BRONZE**

à six bras de lumières à volutes réunies à un fût en balustre, orné à crans de chapelets.

De style Hollandais.

Electrifié à postériori

H: 59 cm - Diam : 37 cm

200 / 300 €

**203  
GRANDE BALANCE**

à fléau et aiguille en fer forgé crochet zoomorphe aux extrémités et en haut

contre poids à étrillé

XVI<sup>ème</sup>

H:79 cm - L : 120 cm

Aiguille fêlée

2 000 / 3 000 €

**204  
CROIX DE PROSESION**

en bronze, le Christ est représenté vivant, le périzonium retenu sur la hanche gauche. La croix ornée de feuilles d'acanthé.

Fin XVI<sup>ème</sup> - début XVIII<sup>ème</sup> siècle.

Restaurations

H : 40 cm - L : 19,5 cm

400 / 800 €



203

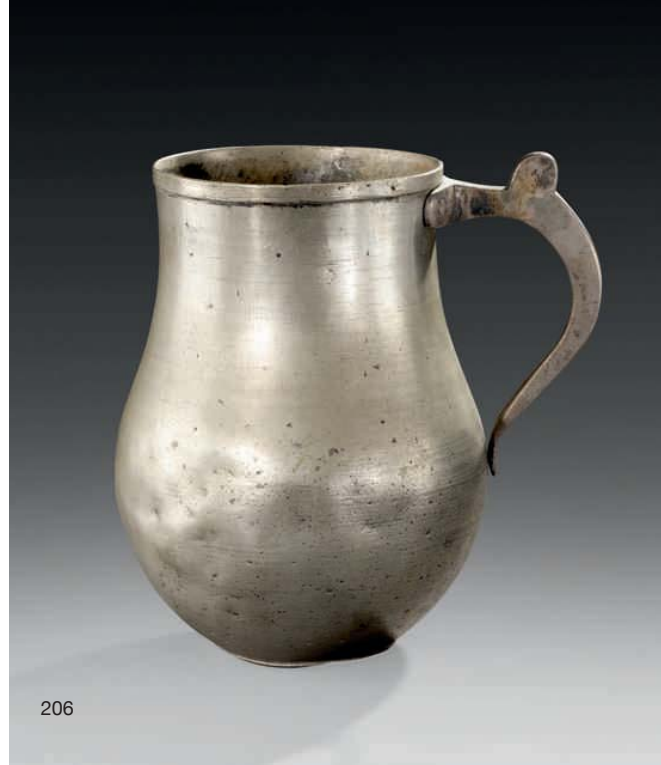


204



205

**205**  
**PAIRE DE BOUGEOIRS**  
 en bronze base octogonale  
 XVII<sup>ème</sup> siècle  
 H : 26 cm  
 300 / 500 €



206

**206**  
**POT A CUIRE**  
 ou mesure en bronze  
 H: 16.5 cm  
 Diam: 9.6 cm  
 XVII<sup>ème</sup> siècle  
 Anse rapportée  
 250 / 300 €

**207**  
**PAIRE DE CHENETS**  
 à marmouset en bronze fût tourné en  
 balustre à godrons, trace de dorure,  
 lingots en baïonnettes  
 France XVIII<sup>ème</sup> siècle  
 H: 42 cm - L: 26 cm - P: 49 cm  
 400 / 600 €



207





208  
GRAND COFFRE

de trésorier dit de corsaire en fer forgé renforcé et bardé. Le plateau découvrant un beau mécanisme ouvragé à dix pènes et clé centrale. Poignée de portage latérale  
Allemagne du Sud XVII<sup>ème</sup> siècle  
Surface légèrement oxydée et usures à la base

2 500 / 3 000 €



208

# XVIII<sup>ÈME</sup>













209  
Jochim Hinrich STUHR (Actif à Hambourg à  
la fin du XVII<sup>ème</sup> et au début du XVIII<sup>ème</sup> siècle)

*Les quatre saisons*

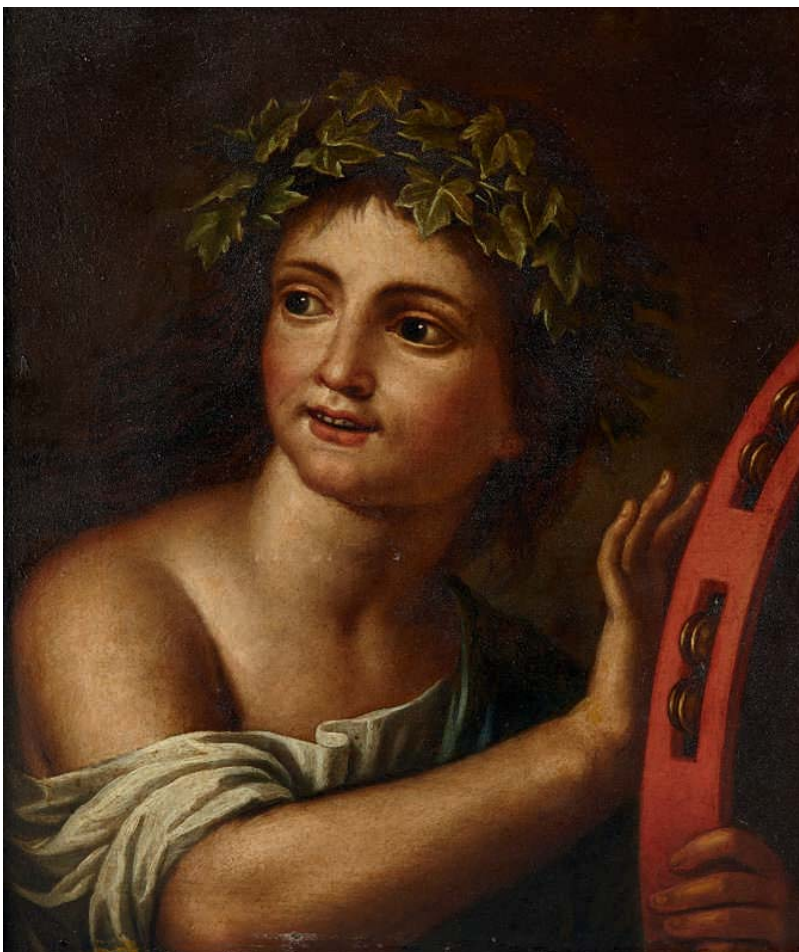
Quatre cuivres

31 x 27.5 cm

L'Hiver est signé et numéroté au revers I. H. STUHR.

F. No. 12 Les trois autres sont numérotés au revers  
No.4 ; No. 5 ; No. 9

10 000 / 15 000 €





210  
MEUBLE PRIE DIEU

à dossier et à abattant de pente ouvrant à deux portes dans le bas,  
l'ensemble orné de marqueterie de bois contrastés et loupe.

Fin XVIII<sup>ème</sup> siècle

H: 191 cm - L: 69 cm - P: 41 cm

6 000 / 8 000 €





211  
MEDAILLON EN MARBRE

Profil ovale en haut relief, en marbre blanc de Carrare, portrait présumé de Néron.  
Dans un cadre en chêne sculpté patiné à décor d'agrafes et fleurettes.  
Début du XVIII<sup>ème</sup> siècle  
H.: 50,5 cm - L: 42,5 cm

10 000 / 20 000 €

Un médaillon de composition identique, associé à trois autres profils « à l'antique » d'empereurs romains, se trouvait anciennement dans la collection de Maître et Madame Michard-Pellissier (vente Christie's, Paris, le 27 juin 2007, lot 84).



212

**212  
CALVAIRE**  
Panneau de retable sculpté

en haut relief en bois de noyer, cintré dans le haut, le Christ sur une croix boisée est entouré de Marie qui tient la base de la Croix et Saint-Jean les mains jointes.

Sud de la France XVIII<sup>ème</sup> siècle

Petits accidents, patine sombre et manque l'ornement d'arcature.

H : 111 cm - L : 46 cm

1 800 / 2 200 €



**213  
PANNEAU**

en noyer sculpté d'une scène biblique.  
XVIII<sup>ème</sup> siècle.

Manques

H : 52 cm - L : 31cm

300 / 400 €





214

**214  
CLE DE VOUTE DE PORTAIL**

en pierre calcaire sculptée à enroulements,  
palmettes et feuillages.  
Sud de la France, XVIII<sup>ème</sup> siècle  
H: 50 cm - L: 52 cm - P: 35 cm

300 / 400 €



215

**215  
CHAPITEAU D'APPLIQUE  
SPHÉRIQUE**

à trois têtes de putti ailés saillante pierre  
calcaire.  
XVII<sup>ème</sup> siècle  
H: 31 cm - L: 48 cm - P: 34 cm

700 / 900 €

**216  
COMMODOE**

en bois de chêne ouvrant à cinq tiroirs  
en façade, orné de moulures en caisson  
reposant sur des pieds raves.  
Angleterre début XVIII<sup>ème</sup> siècle  
H: 90 cm - L: 92 cm - P: 55 cm

600 / 800 €



216



**217  
PAIRE DE FAUTEUILS**

en bois de noyer sculpté évasé, pieds cambrés sculptés en façade et finissant en griffes. Entretoise à motifs de coquilles, accotoirs cintrés à enroulement sur des consoles cambrées et sculptées.

Italie du Nord XVIII<sup>ème</sup> siècle

Accidents et restauration.

Garniture au point usé et accidenté

H: 115 cm - L: 66 cm - P: 65 cm

1 500 / 1 700 €

**218  
COFFRE BAS**

en bois de noyer mouluré et sculpté.

Panneaux pleins en façade encadrés de montants sculptés de termes et chute de fruits. Traverses sculptées en frise de palmettes. Poignée de portage latéral en fer. L'ensemble reposant sur quatre pieds boules.

France du Sud début XVIII<sup>ème</sup> siècle

restauration au plateau

H: 64 cm - L: 151 cm - P: 54 cm

1 800 / 2 000 €







219

**219  
PETIT CANAPÉ**

en bois de noyer à piètement tourné en balustre à huit pieds, entretoise et traverses, accotoirs mouvementés sculptés de coquilles de type régence; composé à partir de deux fauteuils. Sud de la France début XVIII<sup>ème</sup> siècle l'ensemble garni d'un beau velours pourpre.

2 500 / 3 000 €

**220  
COFFRET D'APOTHICAIRE**

en bois de fruitier et placage de loupe et filet de bois clair, caisse à pans coupés et couvercle à rehauts. Poignée de portage latéral Allemagne vers XVIII<sup>ème</sup> siècle H: 36 cm - L: 45 cm - P: 31 cm

1 500 / 2 000 €

**221  
FAUTEUIL**

en noyer, hêtre et chêne. Piètement en os-de-mouton finissant en enroulement, entretoise moulurée en X et mouvementé. Accotoirs en retraits à console cambrée. France vers 1700 l'ensemble garni d'un motif floral - usures H: 99 cm - L: 63 cm - P: 65 cm

200 / 300 €



220



221



222

**222  
SUITE DE SIX GRANDS CHANDELIERS**

d'autel en balustrade de section triangulaire en dinanderie.

Ornés de décors géométrique, croisillons, frises, se terminant par des pieds en feuilles d'accante; coupelles à motif végétale.

Fin XVIII<sup>ème</sup> siècle

H: 90 cm en moyenne - L: 34 cm en moyenne.

12 000 / 18 000 €

**223  
PETITE VITRINE D'APPLIQUE**

ouvrant à une porte vitrée sur deux étagères à bordure de lambrequins. Encadrement de porte et les côtés en marqueterie à motifs géométriques, moulures rechapées dans le haut et à la base. XVIII<sup>ème</sup> siècle

Quelques accidents et manques

H: 65 cm - L: 46 cm - P: 19 cm

900 / 1 000 €

**224  
PETIT COFFRE**

en bois garni, estampé au fer, serrure à morillon et poignée de portage en fer.

France, XVIII<sup>ème</sup> siècle

Manque et usures au cuir.

200 / 300 €

223



224







225

**225  
LONG COFFRET D'INSTRUMENTS  
SCIENTIFIQUE;**

en bois de palissandre et placage avec  
ferrure ouvragée en laiton.

Pays Bas, XVIII<sup>ème</sup> siècle  
H: 19 cm - L: 93 cm - P: 20 cm  
Accidents au placage

6 000 / 8 000 €

**226  
MEUBLE GARDE MANGER**

ou vaissellier, en bois de résineux assemblé  
à clavettes ouvrant à deux portes pleine  
en façade. Il repose sur un haut piètement  
découpé. Art populaire Alpin

H: 147 cm - L: 143 cm - P: 48 cm  
Manque les clavettes côté gauche

8 000 / 10 000 €



226



227  
ETUI

oblong en cuivre ciselé et gravé  
Présentant sur ses deux faces des scènes de la parabole du  
fils prodigue accompagné de l'inscription en néerlandais ancien  
Pays-Bas, début du XVIII<sup>ème</sup> siècle  
H : 3.5 - L : 17 - l : 5  
Quelques usures et oxydations

500 / 600 €



228

229

230

228  
CUILLÈRE EN ARGENT,

le cuilleron en vermeil à l'intérieur et  
l'arrière gravé « j 38 den 19 April  
gebooren Attie Tomas », le manche torse  
surmonté d'une allégorie de l'Espérance.  
Pays-Bas, Hoorn, XVIII<sup>ème</sup> siècle  
Poids : 48 g

100 / 200 €

229  
UNE PAIRE DE CUILLÈRES EN  
ARGENT

l'intérieur du cuilleron en vermeil,  
le manche torsadé surmonté d'un  
personnage appuyé sur une canne et en  
partie basse une figure drapée sur une  
tête de putto.

Pays-Bas, Amsterdam, XVIII<sup>ème</sup> siècle  
Poids : 122 g

200 / 300 €

230  
FOURCHETTE À DEUX DENTS

en acier, le manche en nacre et laiton à  
l'extrémité lancéolée  
XVIII<sup>ème</sup> siècle

80 / 100 €



231  
ENSEMBLE DE SEPT CUILLÈRES

en argent et vermeil, les manches  
torsadés surmontés de cavaliers,  
porteurs d'eau, couples et allégories  
religieuses. Certaines avec inscriptions  
au dos.

Pays-Bas, XIX<sup>ème</sup> siècle dont 1814 et  
1839

Poids total : 279 g

400 / 600 €





232  
GRANDE ARMOIRE

en bois de noyer à panneaux moulurés et sculptés ouvrant à deux vantaux ornés de motifs à pointe de diamant et fortes moulures, gravées.

Trois tiroirs intérieurs. Serrure à crémonne d'origine, il repose sur deux grands pieds discoïdes en façade. Corniche moulurée

Est de la France, Fin XVII<sup>ème</sup>- Début XVIII<sup>ème</sup> siècle

H: 229 cm - L: 182 cm - P: 74 cm

3 000 / 3 500 €





233

**233  
CHOPE COUVERTE**

en bois sculpté, anciennement laqué, le couvercle à légère doucine orné d'un lion dans un encadrement.

XVIII<sup>ème</sup> siècle.

H : 23 - L : 24,5 cm

Manques

400 / 600 €



**234  
MORTIER DE PHARMACIE**

en bois flammé tourné

Bois tourné

XVIII<sup>ème</sup> siècle

H : 20 cm - D : 14.5 cm

Parfait état

400 / 500 €



234

**235  
MORTIER DE PHARMACIE ET SON  
PILLON,**

en bois dur tourné

XVIII<sup>ème</sup> siècle

H : 21 cm - D : 20 cm

300 / 400 €



235





236  
**GRAND LUSTRE HOLLANDAIS**  
 en bronze deux étages de huit chandeliers  
 électrifiées.  
 Envergure environ 115 cm  
 de style XVIII<sup>ème</sup> siècle

3 000 / 4 000 €

237  
**PAIRE D'APPLIQUES**  
 Bronze et laiton découpé  
 Longueur : 35cm  
 Italie du nord  
 Début du XVIII<sup>ème</sup> siècle

Bon état  
 Les deux bras en S terminés par des coupelles à piques  
 munies de couronnes ajourées prennent appui contre  
 des platines murales en dômes finement gravées de  
 feuilles.

1 400 / 1 600 €





238  
**OUTIL D'ART POPULAIRE**  
 sculpté à décor de rosace, poignée  
 en forme de cheval  
 L: 66 cm - l: 16 cm  
 300 / 400 €



239

239  
**PAIRE DE GANTS D'ÉCLÉSIASTE**  
 Peau blanche brodée de sequins et fils d'argent doré  
 L : 30 cm  
 France ou Italie  
 fin du XVIII<sup>ème</sup> siècle  
 Bel état de fraîcheur  
 Ils sont finement brodés sur chacun des dos des  
 monogrammes IHS (IESUS HOMINI SALVATORI) et  
 AMA (AVE MARIA).  
 Des frises de rinceaux ornent les bordures.  
 500 / 600 €

240  
**HEURTOIR**  
 en bronze présentant deux lions affrontés  
 sur une coquille cintrée d'un triton loquet.  
 l'Ensemble monté sur une tige et un socle  
 de velours vert.  
 Dans le style de la Renaissance Italienne.  
 H: 24 cm - L: 18 cm  
 Usure et trace de patine  
 4 500 / 5 000 €

241  
**PAIRE DE PETITS PIQUE CIERGE**  
 tripode sur pieds à enroulement  
 ornés de cartouches et palmettes à  
 la base, fût tourné en balustre, trace  
 de dorure.  
 XVIII<sup>ème</sup> siècle  
 H: 36 cm  
 Un des deux fut est moderne  
 500 / 600 €



240



241



242  
PETITE BOITE

en cuivre rouge partiellement doré, fermé par une serrure à combinaisons, présentant sur ses deux faces des scènes agricoles et inscriptions en vieux flamand.

XVIII<sup>ème</sup> siècle  
H: 3 - L: 15 - l: 7.5 cm

500 / 600 €



243  
PAREMENT DE CHEMINEE

constitué de façade de jambage et linteaux, moulurée légèrement cintrée finissant en tablette. Les jambages sculptés en bas relief de motifs à la bérain

France Nord Est vers 1700 - XVII<sup>ème</sup> siècle  
H: 171 cm - L: 164 cm

600 / 800 €



244

**244**  
**BOUGEOIRS TOURNÉS**  
 en ivoire présentant des phares  
 Vers 1840

750 / 800 €



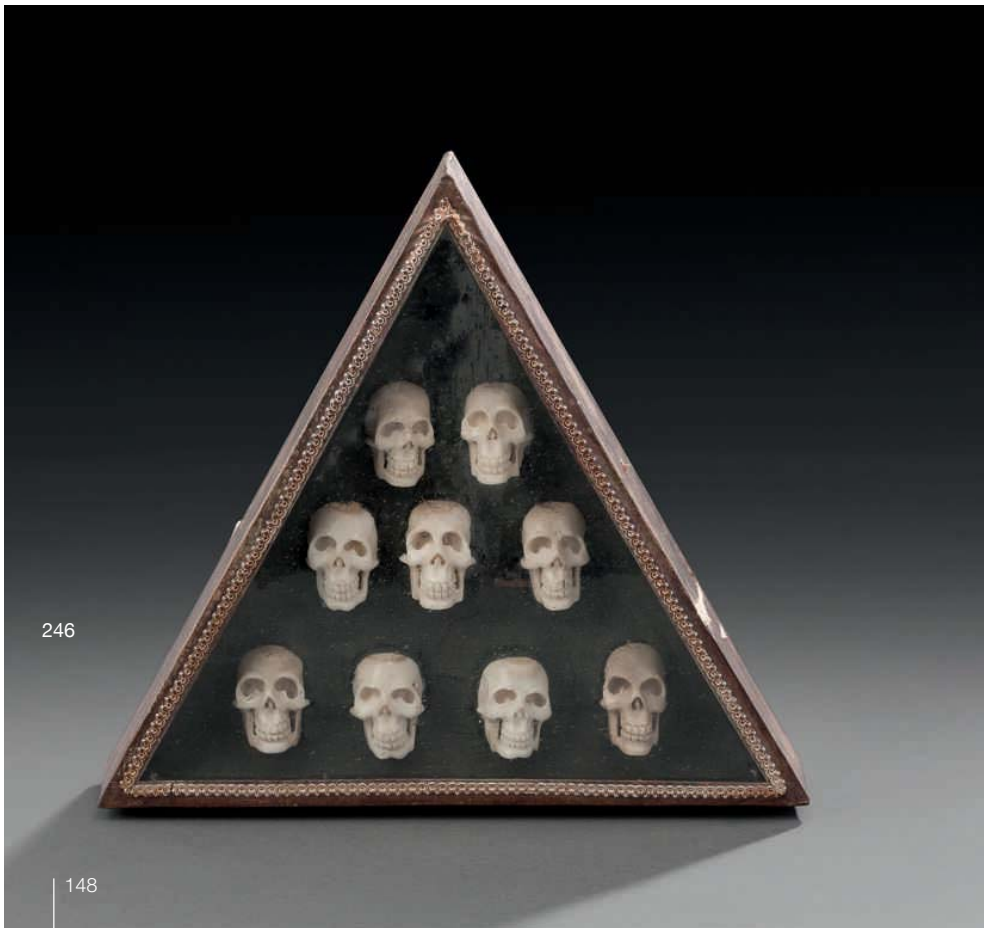
245

**245**  
**MALLETTE**  
 Cuir sur âme de bois  
 Angleterre - XIX<sup>ème</sup> siècle  
 Etat : Usure visible au cuir  
 H. : 37 cm - L. : 35 cm

300 / 400 €

**246**  
**MEMENTO MORI**  
 Curiosité constituée d'une petite vitrine  
 triangulaire, présentant neuf petits cranes  
 d'ivoire ou os sous verre, incrustés dans  
 un fond noir  
 XIX<sup>ème</sup> siècle  
 Quelques déchirures au papier du cadre  
 Triangle isocèle de 22 cm de coté

750 / 800 €



246

**247**  
**PETITE CREMAILLÈRE**  
 de cheminée de cuisine en laiton  
 H: 44 cm

50 / 60 €







248

**248  
PAIRES DE GRANDS LANDIERS DE  
CUISINE**

en fer forgé à enroulement agrémenté de  
volutes et paniers à tiges torsadée  
H : 69 cm - L : 51 cm

500 / 600 €



249

**249  
ELEMENT DE BROCHE**

présentant un camé de stuc, figurant un  
profil masculin dans une matière en or  
filigrané.

250 / 300 €

**250  
GRANDE MALLE**

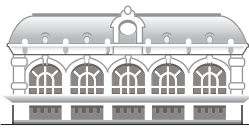
en bois typique des malles du Rajasthan  
lardée de fers. la façade à fers  
orthogonaux fermants à deux morillons  
reposant sur quatre roues de bois.

Inde du Nord XIX<sup>ème</sup> siècle  
H: 88 cm - L: 125 cm - P: 70 cm

400 / 600 €



250



## Claude AGUTTES Commissaire-Preiseur

AGUTTES SAS (S.V.V. 2002-209)  
[www.aguttes.com](http://www.aguttes.com)

### HÔTEL DES VENTES DE NEUILLY

164 bis, avenue Charles de Gaulle  
92200 Neuilly-sur-Seine  
Tél. : + 33 1 47 45 55 55  
Fax : + 33 1 47 45 54 31

### HÔTEL DES VENTES DE LYON BROTTAUX

13 bis, place Jules Ferry  
69006 Lyon  
Tél. : + 33 4 37 24 24 24  
Fax : + 33 4 37 24 24 25

### PRÉSIDENT

Claude Aguttes

### DIRECTEUR GÉNÉRAL

Charlotte Reynier-Aguttes

### COMMISSAIRE-PRISEUR JUDICIAIRE ET HABILITÉ

Claude Aguttes  
[clauda@aguttes.com](mailto:clauda@aguttes.com)

*Collaboratrice Claude Aguttes :*  
Philippine de Clermont-Tonnerre  
01 47 45 93 08  
[clermont-tonnerre@aguttes.com](mailto:clermont-tonnerre@aguttes.com)

### COMMISSAIRES-PRISEURS HABILITÉS

Claude Aguttes, Séverine Luneau,  
Sophie Perrine, Diane de Karajan,  
Agathe Thomas

### INVENTAIRES ET PARTAGES

*Neuilly*  
Séverine Luneau  
01 41 92 06 46  
[luneau@aguttes.com](mailto:luneau@aguttes.com)

Sophie Perrine  
01 41 92 06 44  
[perrine@aguttes.com](mailto:perrine@aguttes.com)

*Lyon*  
Agathe Thomas  
04 37 24 24 29  
[thomas@aguttes.com](mailto:thomas@aguttes.com)

*Si un client estime ne pas avoir reçu de réponse satisfaisante, il lui est conseillé de contacter directement, et en priorité, le responsable du département concerné.*

*En l'absence de réponse dans le délai prévu, il peut alors solliciter le service clients à l'adresse [serviceclients@aguttes.com](mailto:serviceclients@aguttes.com), ce service est rattaché à la Direction Qualité de la SVV Aguttes*

Imprimeur :  
Corlet - 02 31 59 53 16

## DÉPARTEMENTS D'ART

### ARTS D'ASIE

*Neuilly*  
Sophie Perrine  
01 41 92 06 44  
[perrine@aguttes.com](mailto:perrine@aguttes.com)

*Lyon*  
Agathe Thomas  
04 37 24 24 29  
[thomas@aguttes.com](mailto:thomas@aguttes.com)

### ART NOUVEAU ART DÉCO

*Neuilly*  
Sophie Perrine  
01 41 92 06 44  
[perrine@aguttes.com](mailto:perrine@aguttes.com)  
*Avec la collaboration de :*  
Antonio Casciello  
01 40 10 24 02  
[casciello@aguttes.com](mailto:casciello@aguttes.com)

*Lyon*  
Agathe Thomas  
04 37 24 24 29  
[thomas@aguttes.com](mailto:thomas@aguttes.com)

### ART PRIMITIF

*Neuilly*  
Marie Rastrelli  
01 47 45 93 06  
[rastrelli@aguttes.com](mailto:rastrelli@aguttes.com)

*Lyon*  
Agathe Thomas  
04 37 24 24 29  
[thomas@aguttes.com](mailto:thomas@aguttes.com)

### AUTOMOBILIA VOITURES DE COLLECTION

Agathe Thomas  
04 37 24 24 29  
[thomas@aguttes.com](mailto:thomas@aguttes.com)

*Avec la collaboration de :*  
Arnaud Faucon  
Geoffroi Bajot  
[voitures@aguttes.com](mailto:voitures@aguttes.com)

### BIJOUX - HORLOGERIE

Philippine Dupré la Tour  
01 41 92 06 42  
[duprelatour@aguttes.com](mailto:duprelatour@aguttes.com)

*Contact Lyon :*  
Agathe Thomas  
04 37 24 24 29  
[thomas@aguttes.com](mailto:thomas@aguttes.com)

## ADMINISTRATION ET GESTION

### COMPTABILITÉ GÉNÉRALE

Alexandra Baranger  
[baranger@aguttes.com](mailto:baranger@aguttes.com)

*Facturation vendeurs Neuilly-Lyon*  
Isabelle Mateus  
[mateus@aguttes.com](mailto:mateus@aguttes.com)

### CARTES POSTALES, LIVRES ANCIENS ET MODERNES, AFFICHES, AUTOGRAPHES DOCUMENTS ANCIENS, TIMBRE-POSTE

*Neuilly*  
Laurent Poubeau  
01 41 92 06 45  
[poubeau@aguttes.com](mailto:poubeau@aguttes.com)

*Lyon*  
Marion Quesne  
04 37 24 24 27  
[quesne@aguttes.com](mailto:quesne@aguttes.com)

### CHASSE, MILITARIA, CURIOSITÉ NUMISMATIQUE

Laurent Poubeau  
01 41 92 06 45  
[poubeau@aguttes.com](mailto:poubeau@aguttes.com)

### TABLEAUX XIX<sup>ÈME</sup> IMPRESSIONISTES MODERNES ÉCOLES ÉTRANGÈRES PEINTRES RUSSES, ORIENTALISTES ET ASIATIQUES ART CONTEMPORAIN

Charlotte Reynier-Aguttes  
01 41 92 06 49  
[reynier@aguttes.com](mailto:reynier@aguttes.com)

*Neuilly*  
Diane de Karajan  
01 41 92 06 48  
[karajan@aguttes.com](mailto:karajan@aguttes.com)

*Administration*  
Cyrille de Bascher  
[bascher@aguttes.com](mailto:bascher@aguttes.com)  
Anne Marie Roura  
[roura@aguttes.com](mailto:roura@aguttes.com)

*Lyon*  
Valérienne Pace  
04 37 24 24 28  
[pace@aguttes.com](mailto:pace@aguttes.com)

*Administration*  
Lindsay Dias  
[dias@aguttes.com](mailto:dias@aguttes.com)

### HAUTE COUTURE

Marie Rastrelli  
01 47 45 93 06  
[rastrelli@aguttes.com](mailto:rastrelli@aguttes.com)

### HAUTE ÉPOQUE

Marie Rastrelli  
01 47 45 93 06  
[rastrelli@aguttes.com](mailto:rastrelli@aguttes.com)

### MOBILIER ET OBJETS D'ART TABLEAUX ANCIENS ARGENTERIE

*Neuilly*  
Séverine Luneau  
01 41 92 06 46  
[luneau@aguttes.com](mailto:luneau@aguttes.com)

*Administration :*  
Marie du Boucher  
[duboucher@aguttes.com](mailto:duboucher@aguttes.com)

*Organisation et coordination :*  
Laurent Poubeau  
01 41 92 06 45  
[poubeau@aguttes.com](mailto:poubeau@aguttes.com)

*Lyon*  
Valérienne Pace  
04 37 24 24 28  
[pace@aguttes.com](mailto:pace@aguttes.com)

*Administration*  
Lindsay Dias  
[dias@aguttes.com](mailto:dias@aguttes.com)

### PHOTOGRAPHIES

Diane de Karajan  
01 41 92 06 48  
[karajan@aguttes.com](mailto:karajan@aguttes.com)

### VINS ET SPIRITUEUX

Marion Quesne  
04 37 24 24 27  
[quesne@aguttes.com](mailto:quesne@aguttes.com)

### VENTE AUX ENCHÈRES ÉLECTRONIQUES

[www.gerSaint.com](http://www.gerSaint.com)  
David Epiter  
[gerSaint@aguttes.com](mailto:gerSaint@aguttes.com)

### COMMUNICATION GRAPHISME

Élisabeth de Vaugelas  
01 47 45 93 05  
[vaugelas@aguttes.com](mailto:vaugelas@aguttes.com)

*Avec la collaboration de :*  
Luc Grioux  
Philippe Le Roux

### PHOTOGRAPHE

Rodolphe Alepuz  
[web@aguttes.com](mailto:web@aguttes.com)





# CONDITIONS GÉNÉRALES DE VENTE

La vente sera faite au comptant et conduite en Euros.  
Les acquéreurs paieront, en sus des enchères des frais de 22,91% HT soit 27,51% TTC.

## Attention :

- + Lots faisant partie d'un vente judiciaire suite à une ordonnance du TGI honoraires acheteurs : 14.40 % TTC
- ° Lots dans lesquels la SVV ou un de ses partenaires ont des intérêts financiers.
- \* Lots en importation temporaire et soumis à des frais de 5,5 % à la charge de l'acquéreur en sus des frais de vente et du prix d'adjudication.
- # Lots visibles uniquement sur rendez-vous
- ~ Lot fabriqué à partir de matériaux provenant d'espèces animales. Des restrictions à l'importation sont à prévoir.  
Les Annexes I et II de la CITES se transcrivent en Annexes A et B dans l'Union Européenne (U.E.). Les objets et spécimens présents dans cette vente aux enchères et appartenant à des espèces inscrites en Annexe I/A, II/A et II/B, comme indiqué dans le catalogue ou lors de l'exposition au niveau des lots, sont antérieurs à 1947.  
Ils peuvent être vendus en faisant référence au cas dérogatoire du règlement 338/97 du 9/12/1996.  
Ils peuvent circuler librement dans l'Union Européenne sous réserve de la présentation d'un justificatif de provenance licite que constitue le bordereau d'adjudication accompagné du catalogue.  
La circulation des espèces non inscrites aux Annexes et non protégées par le Code français de l'Environnement est libre dans l'U.E.  
Il est important de préciser que la possession des documents exigés par la CITES pour les spécimens appartenant à des espèces classées en Annexe I/A, II/A ou II/B permet leur commerce et leur transport à l'intérieur de l'U.E. mais n'autorise pas pour autant leur exportation en dehors de l'U.E.  
Il faut pour cela solliciter, auprès du service CITES géographiquement compétent, un permis d'exportation. A noter que ce dernier peut être refusé par l'U.E. et n'implique pas la délivrance automatique du permis d'importation correspondant par le pays de destination.  
Toutes ces démarches sont à la charge de l'acheteur.  
Le bordereau d'adjudication et le catalogue de la vente sont à conserver.

## GARANTIES

Conformément à la loi, les indications portées au catalogue engagent la responsabilité de la SAS Claude Aguttes et de son expert, compte tenu des rectifications annoncées au moment de la présentation de l'objet portées au procès-verbal de la vente. Les attributions ont été établies compte tenu des connaissances scientifiques et artistiques à la date de la vente.  
L'ordre du catalogue sera suivi.  
Une exposition préalable permettant aux acquéreurs de se rendre compte de l'état des biens mis en vente, il ne sera admis aucune réclamation une fois l'adjudication prononcée. Les reproductions au catalogue des oeuvres sont aussi fidèles que possible, une différence de coloris ou de tons est néanmoins possible. Les dimensions ne sont données qu'à titre indicatif.  
Le texte en français est le texte officiel qui sera retenu en cas de litige. Les descriptions en anglais et les indications de dimensions en inches ne sont données qu'à titre indicatif et ne pourront être à l'origine d'une réclamation.  
L'état de conservation des oeuvres n'est pas précisé dans le catalogue, les acheteurs sont donc tenus de les examiner personnellement avant la vente. Il ne sera admis aucune réclamation concernant d'éventuelles restaurations une fois l'adjudication prononcée.  
Les rapports de conditions demandés à la SAS Claude Aguttes et à l'expert avant la vente sont donnés à titre indicatifs. Ils n'engagent nullement leurs responsabilités et ne pourront être à l'origine d'une réclamation juridique. En aucun cas, ils ne remplacent l'examen personnel de l'oeuvre par l'acheteur ou par son représentant.

## ENCHERES

Le plus offrant et dernier enchérisseur sera l'adjudicataire.  
En cas de double enchère reconnue effective par le Commissaire-priseur, le lot sera remis en vente, tous les amateurs présents pouvant concourir à cette deuxième mise en adjudication.  
**Important : Le mode normal pour enchérir consiste à être présent dans la salle de vente. Toutefois, nous acceptons gracieusement de recevoir des enchères par téléphone d'un acquéreur potentiel qui se sera manifesté avant la vente. Notre responsabilité ne pourra être engagée notamment si la liaison téléphonique n'est pas établie, est établie tardivement, ou en cas d'erreur ou omissions relatives à la réception des enchères par téléphone.**

Nous acceptons gracieusement les ordres d'enchérir qui ont été transmis. Nous n'engageons pas notre responsabilité notamment en cas d'erreur ou d'omission de l'ordre écrit.

En portant une enchère, les enchérisseurs assument la responsabilité personnelle de régler le prix d'adjudication, augmenté des frais à la charge de l'acheteur et de tous impôts ou taxes exigibles. Sauf convention écrite avec la SAS Claude Aguttes, préalable à la vente, mentionnant que l'enchérisseur agit comme mandataire d'un tiers identifié et agréé par la SAS Claude Aguttes, l'enchérisseur est réputé agir en son nom propre. **Nous rappelons à nos vendeurs qu'il est interdit d'enchérir directement sur les lots leur appartenant.**

## RETRAIT DES ACHATS

Les lots qui n'auraient pas été délivrés le jour de la vente seront stockés au garde-meuble VULCAN gratuitement jusqu'au jeudi 19 novembre 2015. Après cette date, ils seront stockés aux frais des acheteurs. (voir détails des conditions de stockage, page 154)  
**Il est conseillé aux adjudicataires de procéder à un enlèvement de leurs lots dans les meilleurs délais afin d'éviter les frais de magasinage qui sont à leur charge.**

Le magasinage n'entraîne pas la responsabilité du Commissaire-Priseur ni de l'expert à quelque titre que ce soit.

Dès l'adjudication, l'objet sera sous l'entière responsabilité de l'adjudicataire. L'acquéreur sera lui-même chargé de faire assurer ses acquisitions, et la SAS Claude Aguttes décline toute responsabilité quant aux dommages que l'objet pourrait encourir, et ceci dès l'adjudication prononcée.

Les lots seront délivrés à l'acquéreur en personne ou au tiers qu'il aura désigné et à qui il aura confié une procuration originale et une copie de sa pièce d'identité.

Les formalités d'exportations (demandes de certificat pour un bien culturel, licence d'exportation) des lots assujettis sont du ressort de l'acquéreur et peuvent requérir un délai de 2 à 3 mois. L'étude est à la disposition de ses acheteurs pour l'orienter dans ces démarches ou pour transmettre les demandes à la Direction des Musées de France.

## REGLEMENT DES ACHATS

Nous recommandons vivement aux acheteurs de nous régler par carte bancaire ou par virement bancaire.  
Conformément à l'article L.321-14 du code de commerce, un bien adjugé ne peut être délivré à l'acheteur que lorsque la société en a perçu le prix ou lorsque toute garantie lui a été donnée sur le paiement du prix par l'acquéreur.  
Moyens de paiement légaux acceptés par la comptabilité :

- Espèces : (article L.112-6 ; article L.112-8 et article L.112-8 al 2 du code monétaire et financier)
  - Jusqu'à 1 000 €
  - Ou jusqu'à 10 000 € pour les particuliers qui ont leur domicile fiscal à l'étranger (sur présentation de passeport)
- Paiement en ligne sur (jusqu'à 1500 €)  
<http://www.aguttes.com/paiement/index.jsp>
- Virement : Du montant exact de la facture (les frais bancaire ne sont pas à la charge de l'étude) provenant du compte de l'acheteur et indiquant le numéro de la facture

Banque de Neuflyze, 3 avenue Hoche 75008  
Titulaire du compte : Claude AGUTTES SAS  
Code Banque 30788 – Code guichet 00900  
N° compte 02058690002 – Clé RIB 23  
IBAN FR76 3078 8009 0002 0586 9000 223 –  
BIC NSMBFRPPXXX

- Carte bancaire (sauf American Express et carte à distance)
- Chèque : (Si aucun autre moyen de paiement n'est possible)
- Sur présentation de deux pièces d'identité
- Aucun délai d'encaissement n'est accepté en cas de paiement par chèque
- La délivrance ne sera possible que vingt jours après le paiement
- Les chèques étrangers ne sont pas acceptés

## COMPÉTENCES LÉGISLATIVE ET JURIDICTIONNELLE

Conformément à la loi, il est précisé que toutes les actions en responsabilité civile engagées à l'occasion des prises et des ventes volontaires et judiciaires de meuble aux enchères publiques se prescrivent par cinq ans à compter de l'adjudication ou de la prise. La loi française seule régit les présentes conditions générales d'achat. Toute contestation relative à leur existence, leur validité, leur opposabilité à tout enchérisseur et acquéreur, et à leur exécution sera tranchée par le tribunal compétent du ressort de Paris (France).



# CONDITIONS OF SALE

Purchased lots will become available only after full payment has been made. The sale will be conducted in Euros. In addition to the hammer price, the buyer agrees to pay a buyer's premium along with any applicable value added tax.

The buyer's premium is 22,91 % + VAT amounting to 27,51 % (all taxes included) for all bids.

## NB :

- + Auction by order of the court further to a prescription of the court, buyers fees 14,40% VTA included.
- ° Lots on which the auction house or its partners have a financial interest
- \* Lots in temporary importation and subject to a 5,5 % fee in addition to the regular buyer's fees stated earlier..
- # An appointment is required to see the piece
- ~ This lot contains animal materials. Import restrictions are to be expected and must be considered.

Appendices I and II of the Convention on International Trade in Endangered Species of Wild Fauna and Flora (CITES) have been transcribed in Annexes A and B in the European Union (EU). The objects and specimens in this auction are of the species listed in Annexes I/A, II/A and II/B, as indicated in both the catalog and at the pre-auction exhibition, and predate 1947.

They can be sold with references to the regulation's derogatory case Council Regulation (EC) 338/97 of 09 December 1996.

These lots can move freely within the European Union subject to proof of legal provenance, which is provided by the auction's purchase slip and catalogue.

Species not listed in these Appendices and not protected by French Environment Law can move freely within the EU.

It is important to note that the possession of the documents required by CITES for species listed in Annex I/ A, II/ A, or II/ B legally enables their trade and transport within the EU. It does not, however, authorize their introduction to countries outside this territory.

In the latter instance, an export permit must be requested and obtained from the geographically relevant CITES Department. Be informed that the EU can refuse to grant export permission and cannot in any circumstance guarantee the issue of import-export permits in cases involving non-EU countries.

It is the personal responsibility of the buyer to oversee all aspects concerning the import-export process.

The auction purchase slip and catalog must be kept.

## GUARANTEES

The SAS Claude Aguttes is bound by the indications stated in the catalogue, modified only by announcements made at the time of the sale noted in the legal records thereof.

Attributions were made according to scientific and artistic knowledge at the time of the auction.

An exhibition prior to the sale permits buyers to establish the conditions of the works offered for sale and no claims will be accepted after the hammer has fallen. Some difference may appear between the original work and its illustration, there will be no claims in such matter. The dimensions are given only as an indication.

The condition of the works is not specified in the catalogue, buyers are required to study them personally. No requests will be accepted concerning restorations once the hammer has fallen.

Any condition report requested from SAS Claude Aguttes and the expert before the sale is provided as an indication only.

It shall by no means incur their liability may not constitute a basis for legal claim after the sale. It cannot replace a personal examination of the work by the buyer or his representative.

## BIDS

The highest and final bidder will be the purchaser.

Should the auctioneer recognise two simultaneous bids on one lot, the lot will be put up for sale again and all those present in the saleroom may participate in this second opportunity to bid.

**Important : Bidding is typically conducted in the auction house. However, we may graciously accept telephone bids from potential buyers who have made the request.**

**We bear no responsibility whatsoever in the case of uncompleted calls made too late and/or technical difficulties with the telephone.**

**We also accept absentee bids submitted prior to the sale. We reserve the right to accept or deny any requests for telephone or absentee bidding.**

In carrying a bid, bidders assume their personal responsibility to pay the hammer price as well as all buyer's fees and taxes chargeable to the buyer. Unless a written agreement established with Claude AGUTTES SAS, prerequisite to the sale, mentioning that the bidder acts as a representative of a third party approved by Claude AGUTTES SAS, the bidder is deemed to act in his or her own name.

**We remind our sellers that bidding on their own items is forbidden.**

## COLLECTION OF PURCHASES

**The lots not claimed on the day of the auction will be stored free of charges at the VULCAN storage until Friday, November, 19th, 2015. After this day, the lots will be stored at the buyers fees. (details of the storage conditions , page 154)**

**Buyers are advised to collect successful lots as soon as possible to avoid handling and storage costs which may be incurred at their expense.**

The auctioneer is not responsible for the storage of purchased lots. If payment is made by wire transfer, lots may not be withdrawn until the payment has been cleared, foreign cheques are not accepted.

From the moment the hammer falls, sold items will become the exclusive responsibility of the buyer. The buyer will be solely responsible for the insurance, L'Hôtel des Ventes de Neuilly assumes no liability for any damage to items which may occur after the hammer falls.

The purchased lots will be delivered to the buyer in person. Should the buyer wish to have his/her lot delivered to a third party the person must have a letter of authorization along with a photocopy of the identity card of the buyer.

Export formalities can take 2 or 3 months to process and are within buyer's province. Please contact the Hôtel des ventes de Neuilly if you need more information concerning this particular matter.

## PAYMENT

We recommend that buyers pay by credit card or electronic bank transfer. In compliance with Article L.321-14 of French commercial law, a property sold at auction can be delivered to the buyer only once the auction firm has received payment or complete guarantee of payment.

Legally accepted means of payment include:

- Cash (article L.112-6, L.112-8 and Article Article L.112-8 paragraph 2 of the Monetary and Financial Code)
  - max. € 1,000
  - max. €10,000 for private individuals who have their tax domicile abroad (upon presentation of a valid passport)
- Payment on line (max 1500 €)  
<http://www.aguttes.com/paiement/index.jsp>
- Electronic bank transfer

The exact amount of the invoice from the buyer's account and indicating the invoice number. (Note: Bank charges are the buyer's responsibility.)

Banque de Neuflyze, 3 avenue Hoche 75008  
Titulaire du compte : Claude AGUTTES SAS  
Code Banque 30788 – Code guichet 00900  
N° compte 02058690002 – Clé RIB 23  
IBAN FR76 3078 8009 0002 0586 9000 223 –  
BIC NSMBFRPPXXX

- Credit cards (except American Express and distance payment)
- Cheque (if no other means of payment is possible)
  - Upon presentation of two pieces of identification
  - Important: Delivery is possible after 20 days.
  - Cheques will be deposited immediately. No delays will be accepted.
  - Payment with foreign cheques will not be accepted.

## LAW AND JURISDICTION

In accordance with the law, it is added that all actions in public liability instituted on the occasion of valuation and of voluntary and court-ordered auction sales are barred at the end of five years from the hammer price or valuation. These Conditions of purchase are governed by French law exclusively. Any dispute relating to their existence, their validity and their binding effect on any bidder or buyer shall be submitted to the exclusive jurisdiction of the Courts of France.

# STOCKAGE ET DELIVRANCE DES LOTS

Les lots seront conservés gracieusement à l'Hôtel des Ventes de Neuilly jusqu'au jeudi 5 novembre 2015 à 13h  
Passé ce délai, les lots seront envoyés au garde meuble VULCAN qui sera chargé de la délivrance à partir du lundi 9 novembre à 14h :

## VULCAN

135 Rue du Fossé Blanc - 92230 GENNEVILLIERS

Du lundi au jeudi de 9h00 à 12h30 et de 13h30 à 17h

Le vendredi de 9h à 12h30 et de 13h30 à 16h

Contact :

Aurélié GAITA - aurelie.gaita@vulcan-france.com - +33(0)1 41 47 94 11 - Fax:+33(0)1 41 47 94 01)

## CONDITION DE STOCKAGE

Les achats bénéficient d'une gratuité d'entreposage jusqu'au 19 novembre 2015

Frais de mise à disposition des lots après la période de gratuité (à partir du vendredi 20 novembre 2015) :

Des frais de déstockage, manutention et de mise à disposition seront facturés à l'enlèvement des lots chez Vulcan au prix de 36€ TTC par lot.

- Jusqu'au 75<sup>ème</sup> jour, des frais de stockage seront facturés aux acheteurs à raison de 50.00€ TTC par lot et par semaine. Toute semaine entamée est due.
- A l'issu des 75 jours, le stockage fera l'objet d'un contrat de Garde Meubles entre l'acheteur et Vulcan Fret Service. Les frais de stockage seront alors de 70.00€ HT par lot et par mois. Tout mois commencé est du

Aucune livraison ne pourra intervenir sans le règlement complet des frais de mise à disposition et de stockage. »

# STORAGE AND COLLECTION OF PURCHASES

The lots will be kept free of charge in the Hotel des Ventes de Neuilly until Thursday, November 5<sup>th</sup> 2015 at 1 pm  
After this time, the lots will be sent to VULCAN storage services (from Monday, November 9<sup>th</sup> 2015 at 2 pm)

## VULCAN

135 Rue du Fossé Blanc,

92230 GENNEVILLIERS

Monday to Thursday from 9 am to 12:30 and 1:30 to 5 pm

Friday from 9 am to 12:30 and from 1:30 to 4 pm

Contact:

Aurélié GAITA - aurelie.gaita@vulcan-france.com - Tel +33 (0) 1 41 47 94 11 - Fax: +33 (0) 1 41 47 94 01)

## STORAGE CONDITIONS

The storage is free of charge until November 19<sup>th</sup> 2015

As of November 20<sup>th</sup> until the 75<sup>th</sup> day of storage, costs will be charged by Vulcan storage services:

- Costs of storage: 36 € including VAT per lot.

- Costs will be charged to buyers at a rate of € 50.00 including VAT per lot and per week. Each started week is due..

After the 75<sup>th</sup> day of storage :

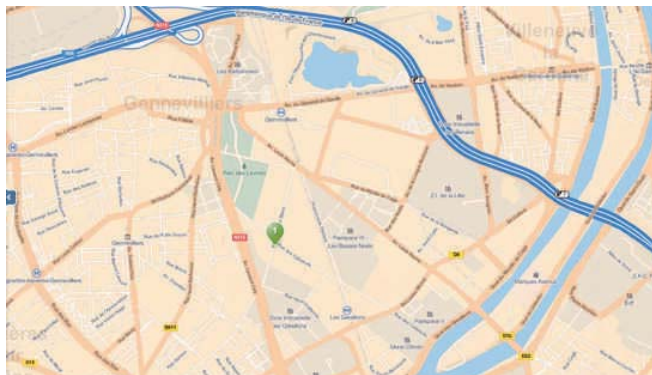
Storage will therefore be a contract between

the buyer and Vulcan Storage Services

Storage costs will be 70.00 € per lot and per

month. Each started month is due.

No delivery can be made without full payment of fees for the provision and storage.





# HAUTE ÉPOQUE

2 ventes par an

Vente en préparation

Avril 2016

Neuilly-sur-Seine

Pour inclure vos lots dans cette vente,  
contactez-nous  
Expertises gratuites  
sur photos ou sur rendez-vous

Contact Etude  
Marie Rastrelli  
01 47 45 93 46  
rastrelli@aguttes.com



Sphère évidée à douze facettes  
Adjugé 9 563 €





CARTES POSTALES ANCIENNES  
TIMBRES-POSTE  
AFFICHES - PHOTOGRAPHIES  
AUTOGRAPHES ET DOCUMENTS  
LIVRES ANCIENS ET MODERNES

4 ventes par an

Ventes en préparation

Mardi 24 novembre 2015 - Neuilly-sur-Seine

Jeudi 26 novembre 2015 - Lyon-Brotteaux

Pour inclure vos lots dans ces ventes, contactez-nous  
Expertises gratuites sur photos ou sur rendez-vous

Contact Etude  
Laurent Poubeau  
01 41 92 06 45  
poubeau@aguttes.com

MUCHA, Alfonse. L'AUTOMATIQUE, adjugé 12 760 €



# TABLEAUX ANCIENS MOBILIER & OBJETS D'ART

10 ventes par an

Ventes en préparation  
Mardi 17 Novembre 2015  
Neuilly-sur-Seine

Mardi 15 décembre 2015 à 14h  
Lyon-Brotteaux

Pour inclure vos lots dans ces ventes,  
contactez-nous  
Expertises gratuites sur photos  
ou sur rendez-vous

**CONTACT NEUILLY**  
Séverine Luneau  
01 41 92 06 46  
luneau@aguttes.com

**CONTACT LYON**  
Valériane Pace  
04 37 24 24 28  
pace@aguttes.com



Commode à décor «au vernis» de chinoiserie or et argent. Adjugée 142 800 €<sup>TTC</sup>

# BIJOUX & PERLES FINES

4 ventes par an

Ventes en préparation

9 décembre 2015 - Neuilly-sur-Seine

16 décembre 2015 - Lyon-Brotteaux

Pour inclure vos lots dans ces ventes,  
contactez-nous  
Expertises gratuites sur rendez-vous

Spécialiste

Philippine Dupré la Tour

01 41 92 06 42

duprelatour@guttes.com



René BOIVIN. Paire de clips d'oreilles « étoiles de mer »  
Adjugée 57 375 € TTC



Perle fine grise  
Adjugée 68 850 € TTC



Collier de perles fines  
Adjugé 344 000 € TTC



RENE BOIVIN  
Bracelet « Indien »  
Adjugé 68 850 € TTC



Paire de pendants d'oreilles  
diamants Vers 1920  
Adjugé 43 300 € TTC



Diamant taille moderne  
(6.59 cts - F - VVS1)  
Adjugée 232 000 € TTC



Bague en or gris ornée  
d'une perle fine  
Adjugée 44 250 € TTC



ROLEX  
Daytona  
Adjugé 153 000 € TTC



Diamant taille émeraude  
(7.31 cts - E - VVS1)  
Adjugé 197 600 € TTC



Diamant poire  
Adjugé 242 200 € TTC



SUZANNE BELPERRON  
Ensemble  
Adjugé 81 600 € TTC



SUZANNE BELPERRON  
Clip « Tonneau »  
Adjugé 59 000 € TTC



CARTIER  
Clip « Coccinelle »  
Adjugé 17 000 € TTC



CARTIER Clip "tortue"  
Adjugé 11 400 € TTC



VAN CLEEF AND ARPELS  
Adjugée 68 850 € TTC



Perles fines  
grises et blanches  
Adjugés 28 000 € TTC



Broche "papillon"  
Adjugée 8 400 € TTC



CHAUMET  
Adjugée  
29 300 € TTC



# ARTS D'ASIE

4 ventes par an

Ventes en préparation

Décembre 2015

Drouot-Richelieu

Lyon-Brotteaux

Pour inclure vos lots dans ces ventes,  
contactez-nous  
Expertises gratuites sur photos  
ou sur rendez-vous

*Neuilly*

Sophie Perrine

01 41 92 06 44

perrine@aguttes.com

*Lyon*

Agathe Thomas

04 37 24 24 29

thomas@aguttes.com



CHINE. Importante vasque circulaire dite aquarium. Période Qianlong (1736-1795). Adjudé 66 300 €

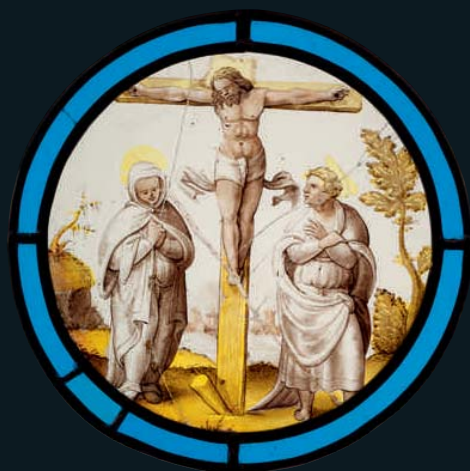












# AGUTTES

Hôtel des Ventes de Neuilly - 164 bis, av. Ch. de Gaulle - 92200 Neuilly-sur-Seine - Tél. : 01 47 45 55 55  
Hôtel des Ventes de Lyon Brotteaux - 13 bis, place Jules Ferry - 69 006 Lyon - Tél. : 04 37 24 24 24