

AGUTTES

HAUTE EPOQUE

MERCREDI 29 AVRIL 2015

NEUILLY-SUR-SEINE

EXPERT : GILLES BRESSET





AGUTTES

Hôtel des Ventes de Neuilly - 164 bis, av Ch. de Gaulle - 92200 Neuilly-sur-Seine - Tél. : 01 47 45 55 55
Hôtel des Ventes de Lyon Brotteaux - 13 bis, place Jules Ferry - 69 006 Lyon - Tél. : 04 37 24 24 24





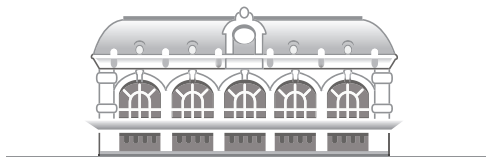


RESPONSABLE DE LA VENTE

Marie Rastrelli
01 47 45 93 06
rastrelli@aguttes.com

EXPERT

Gilles Bresset
06 72 98 44 89
bressetfils@gmail.com



AGUTTES

Neuilly Drouot Lyon Deauville

HAUTE ÉPOQUE

Mercredi 29 avril 2015 à 14h30

Neuilly-sur-Seine

Expositions publiques

Lundi 27 avril de 11h à 18h

Mardi 28 avril 2015 de 11h à 18h

Mercredi 29 avril 2015 de 11h à 12h

Catalogue et résultats visibles sur www.aguttes.com

Vente en live sur www.drouotlive.com

DrouotLIVE

*Important : Les conditions de vente sont visibles en fin de catalogue
Nous attirons votre attention sur les lots suivis de +, π, f, #, ~ pour lesquels
s'appliquent des conditions particulières décrites en fin de catalogue*



@CAguttes

Hôtel des Ventes de Neuilly

164 bis, avenue Charles de Gaulle
92200 Neuilly-sur-Seine
Tél. : 01 47 45 55 55
Fax : 01 47 45 54 31

Commissaire-Preneur
AGUTTES SAS (SW 2002-209)
www.aguttes.com

Hôtel des ventes de Lyon-Brotteaux

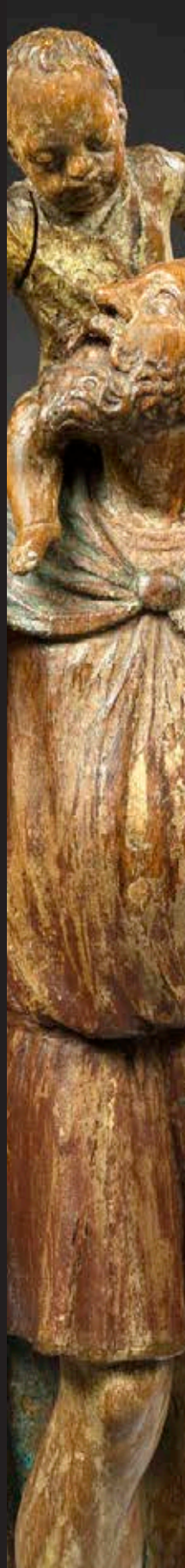
13 bis, place Jules Ferry
69006 Lyon
Tél. : 04 37 24 24 24
Fax : 04 37 24 24 25



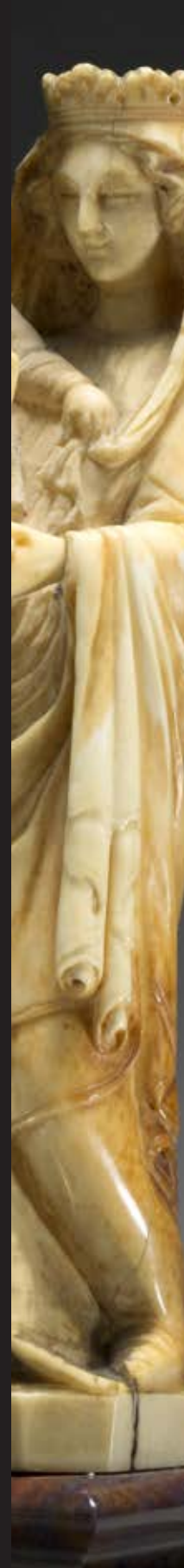
ÉPOQUE
GOTHIQUE



ÉPOQUE
RENAISSANCE



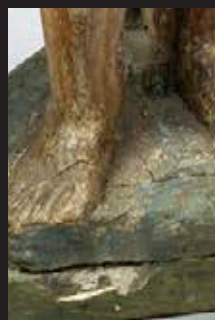
LE XVII^{ÈME}
SIÈCLE



LE XVIII^{ÈME}
SIÈCLE



COLLECTION
DE M^R R



ÉPOQUE GOTHIQUE





1

1
RECHAUD

dit potager en pierre calcaire constitué d'un massif quadrangulaire en console appuyer sur deux jambages évasés. La cuve intégrée un support et une grille de fer forgé. XVI^{ème} siècle
H: 65 cm - L:33 cm - P:32 cm

800 / 1 000 €

2
PLAQUE

en cuivre émaillé en champlevé, représentant deux combattants en réserve dans des rinceaux sur un fond émaillé outremer, décor de palmettes et targe émaillé azur. Trace de dorure.
Limoge XIII^{ème} siècle
H: 5.5 cm - L: 14.3 cm
Accident à l'émail. Il s'agit probablement d'un élément de coffret

3 000 / 3 500 €

2



3 RARE BOUCHE DE FONTAINE

en forme de lion assis

Sculptée en ronde bosse, marbre beige,
Art islamique d'al Andalus, Espagne,
Attribuable à la période des royaumes Taïfa
XIème/XIIIème siècle

H: 20- L: 21 cm
(manques)

1 000 / 1 500 €

Présenté assis, les pattes postérieures sur un entablement, il présente un orifice de déversoir dans sa gueule, une face stylisée au nez rectiligne et une crinière de grosses mèches striées ; Sa queue remontant sur son flanc droit finissant en une touffe lancéolée. Les pattes antérieures et les oreilles manquent.

Les trois périodes dites des royaumes Taïfa, intercalées avec les dynasties Almoravide et Almohade, s'étendent entre les XIème et XIIIème siècle sur une grande partie de l'Espagne. Au cours de cette période de grande richesse artistique, l'architecture accorde une place importante aux fontaines et bassins, tant dans les édifices civils que religieux.



Les déversoirs à figure de lion sont un héritage des dynasties Omeyyade et Fatimide au Maghreb comme en Espagne ; l'exemple le plus célèbre est constitué par les douze lions supportant une cuve circulaire dans la cour des lions de l'Alhambra de Grenade. Dans le même lieu se trouvent deux lions assis, bordant autrefois le bassin du Partal (ill.1) . Un autre exemple de bouche de fontaine en lion couché en pierre se rencontre au musée de Sétif en Algérie, provenant de la Qal'a des Hammadides à Maadid (M'Sila) daté lui aussi du XIème siècle.(ill.2)

De petite dimension, celui que nous présentons devait surplomber une cuve de fontaine haute, Peut-être une fontaine a ablutions de cour de mosquée ou une fontaine publique. Il est traversé de la base arrière jusqu'à la gueule par un percement de petite section dont le débit devait être limité.

Présenté sur un socle en bois, on y joint un deuxième lion en pierre sculpté au modèle du premier, d'époque tardive.





4

**4
FRAGMENT DE MISE AU TOMBEAU**

Bois polychromé doré
Le Christ est représenté étendu sur son linceul, un soldat veillant à ses côtés. Le plissé du linceul rappelle l'organisation des plis de serviette.
France - XIVème siècle
H : 29 cm - l : 21,5 cm
Accidents, manques, restaurations

600 / 800 €

**5
LION STYLOPHORE**

en marbre blanc représenté couché
Style XIIIème - XIXème
H: 30 cm - L: 47 cm - P: 26 cm
Usure

1 500 / 2 000 €

**6
BAS RELIEF**

en marbre sculpté en cuvette de forme trapézoïdale, présentant un Saint Antoine en pied bénissant de l'index large visage aux yeux étirés vers les tempes il tient de la main gauche un bâton en forme de Tau avec une cloche suspendue. Le saint ermite est revêtu d'une robe de bure, d'un scapulaire et d'un manteau au plissé harmonieux tombant en V ouverts sous son bras gauche; beau visage à l'expression intériorisée, bouche finement modelée et barbe bifide tombant en mèches serrées aux douces ondulations.
Italie du Sud
XIII-XIVème
H: 95 cm - L: 50 cm

12 000 / 15 000 €



5







7

EXCEPTIONNEL DRESSOIR À DAIS

Bois de chêne

Flandres - XVème siècle

H : 275 cm - L : 147 cm - P : 61 cm

Très bel état. Entages, consolidations et restaurations d'entretien

35 000 / 40 000 €

La présence du dressoir à gradins dans la salle d'apparat est affaire de prestige. Devenu fixe, le meuble présente une ou plusieurs tablettes, et, pour les plus somptueux, un dorsal abrité par un dais. Placé au centre, le corps d'armoire comprend deux logements ouverts par des guichets, sur un étage de tiroirs. Chaque étage est souligné par des moulures horizontales très saillantes. Le dos du meuble révèle les techniques de construction et les assemblages: les montants latéraux d'un seul tenant portent le ciel, dont l'arrondi est formé de planches jointives d'égale largeur. Symbole de souveraineté, il se substitue aux ciels amovibles, "de satin cramoisé semé de lions" ou "de velours bleu broché de fils d'or". Du textile, subsistent les motifs de parchemin amples et calmes qui habillent les panneaux latéraux. L'ensemble du décor en façade s'accorde à magnifier les ornements architecturaux empruntés aux façades de pierre des cathédrales gothiques, hymne à la légèreté qui capte la lumière. Une frise d'arcs en plein cintre, ponctuée de fleurons, ourle le dais surmonté d'une frise régulière de soufflets, mouchettes et fleurons. Les montants couronnés de pinacles se terminent en consoles pendantes. Chacune abrite un petit sujet figuratif représenté en buste, ange ou sirène. Vantaux et tiroirs mettent en scène une rose portée par un réseau d'arcs brisés et de nervures gothiques à orbevoie. Tissée de motifs de fleur, de soufflets et de mouchettes, sculptés avec finesse et vivacité, chaque rose est singulière. Sur les battants, les fers repercés des pentures et palastres se fondent dans la dentelle de bois, armature de fer devenue décor. Meuble des puissants, le dressoir de parade protégeait et exposait les objets de valeur, démonstration de leur rang et de leur prestige. Inventaires et miniatures le racontent, chacun à leur manière: une exquise miniature du quinzième siècle, extraite du manuscrit de Renaud de Montauban, présente en situation un dressoir très semblable à ce merveilleux modèle: dans la pièce d'apparat où se déroule le repas princier de trois nobles dames, accompagné de musiciens, le dressoir à dais expose plats et aiguères de métal précieux sur un tapis pourpre galonné d'or. Chef d'oeuvre d'art gothique, ce dressoir hors du commun séduit par son harmonie et sa grâce, impressionne par sa puissance d'évocation et son parfait état de conservation



8

CHRIST D'APPLIQUE

en bronze style du XIIIème

H : 15 - L : 15.5 cm

1 000 / 1 500 €



9

DOUILLE DE HAMPE

probablement un élément d'une croix de procession en cuivre doré et argent émaillé, le fût torsadé supportant un important noeud godroné orné de six plaques losangé en émail de basse taille sur argent.

France du Nord

XIV^{ème}

H: 32 cm - Diam : 16 cm

Manques et usure

9 000 / 10 000 €









10

10
TAPISSERIE "ESTHER ET ASSUERUS"

Ateliers de Bruxelles XVIème
Elle présente Esther à genoux plaidant la cause de son peuple devant le Roi Assuerus, qui trône sous un dais à cariatides, entouré de courtisans et de musiciens.
Quelques restaurations
H: 2m50 - L : 3m

20 000 / 25 000 €

11
BAS RELIEF

en calcaire dur avec légères traces de polychromies, présentant une Vierge au long manteau encadrée de Saint-Jacques et de Saint-Christophe.
Fronton en lunette à palmettes présentant un Christ pantocrator. La base inscrite dans un cartouche
" INTEMPODESALVIXE - DEZVANE GASTALDO F 498"
Italie Centrale
XVème
H: 76 cm - L:49 cm

12 000 / 15 000 €



IN TEMPO D. SALV. XE
DIZVANE CASTAL DOR





12
PAIRE DE GRANDS BANCS

en bois de noyer à dossier sculpté incliné reposant chacun sur trois pieds à enroulements, le dossier sculpté en bas relief d'un médaillon orné de monogrammes en laiton ajouré encadrés de lions et vases de fleurs, dans une bordure de palmettes.

Espagne du nord XVIIème

H: 92- 96 cm - L: 253 et 256 cm

Accident à l'un des montants arrière droit

10 000 / 15 000 €



13
TOILE PEINTE MÉDIÉVALE

Toile de chanvre
France - XV^{ème} siècle
H : 103 cm - L : 220 cm
Fragments. Manques et rembourrage

15 000 / 20 000 €

Un grand panneau tronqué et encadré à une date inconnue, présente aujourd'hui deux scènes complètes et une scène partielle d'un cycle Christique consacré à la Passion. Le déroulement narratif est commun aux compositions peintes monumentales que l'on peut rencontrer dans la production picturale de la fin du Moyen Âge consacrée à la décoration des édifices cultuels: nombreux sont les exemples de peintures murales proposant de la sorte un programme iconographique clair et cohérent consacré à la vie du Christ et donc à son oeuvre de Rédemption. La scène fragmentaire occupant le côté droit de la toile telle qu'elle se présente à ce jour peut être identifiée comme une représentation du Lavement des pieds à laquelle fait suite le Gethsémani ou le Christ au jardin des oliviers, suivi du Baiser de Judas ou l'Arrestation du Christ. La narration est continue, bien que clairement organisée sur trois panneaux de toile distincts cousus entre eux, indépendamment de l'organisation iconographique. Les scènes se succèdent sans les éléments d'encadrement fractionnant traditionnellement ce type de récit. De la sorte, saint Pierre allongé devant le Christ en prières dans la scène centrale, est immédiatement répété dans la scène suivante. La seconde représentation de saint Pierre tient un couteau dans la main avec lequel il vient d'essoriller Malchus. Celui-ci, agenouillé au premier plan, porte sa main à son oreille manquante tandis que le Christ, tendant sa main droite, s'apprête à la lui rendre. Les physionomies des

différents protagonistes sont distinctement individualisées et traitées avec une précision graphique qui laisse penser qu'un modèle issu de la gravure a pu être utilisé. Si certains des codes iconographiques traditionnels de la fin du Moyen Âge (fin XV^{ème}/Début du XVI^{ème} siècle) ont été respectés, et notamment la présentation des ennemis du Christ - Malchus et Judas - sous des traits volontairement enlaidis, il convient de noter la détermination Christologique de cette oeuvre peinte. Dans la scène du Gethsémani, le Christ priant au jardin des oliviers en présence de saint Jacques assoupi, de saint Jean et de saint Pierre, lève la tête vers le sommet d'une sorte de renflement au-dessus duquel apparaît un calice surmonté d'une hostie. Cette présence des saintes Espèces, vers lesquelles les prières du Christ sont dirigées, fait directement référence, et ce de manière assez peu usitée, au mystère de la Transsubstantiation. Une mise en lumière de la théologie Chrétienne exposée par cette oeuvre qui relève d'un protocole iconographique axé sur l'Imitatio Christi: un paradigme nécessaire pour le chrétien de la fin du Moyen Âge dont la quête salvatrice passe par l'étude et la contemplation de l'action sacrificielle du Fils de Dieu. Une telle composition peinte, dont on ignore la destination originelle - tenture destinée à être exposée, dans un espace civil ou cultuel, durant les fêtes pascales ? - et le lieu de création, est fort rare. Si des mentions de toiles peintes dans les inventaires après décès de la fin du Moyen Âge existent, aucune ne nous est parvenue et il faut compter sur les rares exemples précieusement conservées au Musée des Beaux-Arts de Reims - dont une série sur la Passion de Jésus-Christ - pour pouvoir apprécier l'usage de ces toiles tissées comme support pictural au Moyen Âge, support complémentaire aux murs et aux parchemins.

Nous remercions Madame Virgine Vivier, professeur des Universités à Toulouse, pour ses recherches sur ce document d'exception.



14
COFFRE

en bois de noyer reposant sur une plinthe moulurée. La façade et les côtés sculptés tardivement de rosaces et fenestragés. Plateau mouluré sur trois côtés.
France du Sud XVII^{ème}
Style Gothique
H:58 cm - L:112 cm - P:51 cm
Plinthe rapportée, usures et accidents à l'arrière

4 000 / 4 500 €



Coffre en bois de chêne de belle proportion, il comporte un bâti solide de montants et traverses assemblés à tenons et mortaises, dans lequel sont embrevés des panneaux hauts et étroits en façade et sur les côtés. Son couvercle bombé résulte de l'addition de plusieurs planches d'égale largeur, ourlées de fines moulures au rythme très décoratif. Les lames plates des pentures s'articulent à mi-hauteur sur des charnières qui permettent l'ouverture de l'abattant, donnant un accès plus confortable au contenu du meuble. La penture centrale se termine par un morillon qui se fiche dans le palastre: le coffre ferme à clé. A l'élégance du dôme répond celle du décor des parois. Des pilastres rapportés en enfourchement sur la plinthe soulignent les montants, exposant alternativement des motifs d'ogives et d'écailles. Les panneaux, au rythme pair, portent un décor décaissé dans la masse, fenestrage ou écu. Chaque travée fonctionne comme un système fermé au décor très graphique, associant en deux registres les ogives gothiques ornées de fleurons au réseau assagi de soufflets, mouchettes et quatre feuilles. De part et d'autre du montant central, les écus couronnés accueillent des armoiries prestigieuses: les trois fleurs de lis ventruées de l'écu royal, et l'écu delphinal, écartelé aux armes de France et de Viennois. Si composition et graphisme héraldiques correspondent aux habitudes de la fin du quinzième siècle, quelques écarts apparaissent: une seule et non trois fleurs de lis pour les armes de France, une couronne ouverte conforme mais un bandeau plus simple que le modèle royal très travaillé. Ce coffre est incontestablement contemporain du règne de Charles VIII, mais il ne peut être attribué avec certitude au mobilier royal. Il n'en demeure pas moins un meuble d'exception par sa forme originale, ses thèmes décoratifs et ses détails très raffinés



15
COFFRE À DESSUS BOMBÉ

Bois de chêne
France - Fin du XVème siècle
H : 90,5 cm - L : 126 cm - P : 56 cm
Très bel état. Seule la plinthe est postérieure

10 000 / 15 000 €



**16
PETIT COFFRE D'ARTISAN**

en bois de châtaignier à dessus en pantière bardé de fer forgé, ouvrant au rampant en façade fermé par une serrure à moraillon . Deux poignées de portage au côtés XVIème

Ancienne restauration au panneau arrière .

H: 45 cm - L:93 cm - P:33 cm

3 000 / 4 000 €



**17
PETIT COFFRET**

bombé en bois de chêne et pentures de fer. Serrure en relief à moraillon. Poignée cintrée.

Allemagne, fin du XVème siècle

H: 13 cm - L: 22 cm - P: 14 cm

etiquette de collection de vente de 1936

1 800 / 2 200 €

**18
PETIT Christ**

en bronze d'applique, périzonium long et côtes strillées, il est coiffé d'un cordon.

Nord de la France ou Flandres, XVème siècle

H: 16 cm - L: 16 cm

800 / 1 000 €



**19
ELEMENT DE BOUGEOIR**

en bronze figurant un valet tenant la bobèche à pans coupés. Sur un socle en bois tourné. XVè siècle.

H : 16 cm

H hors tout : 28 cm

600 / 800 €



20
CHRIST

en noyer sculpté, représenté les yeux fermés, la tête légèrement tournée vers l'épaule droite, le périzonium retenu par les deux hanches.

XVème siècle

H: 94 cm

(Manque les bras, anciennement laqué polychrome)

3 000 / 4 000 €





21
CREDESCENCE

à pans coupés en bois de chêne ouvrant à trois vantaux en façade. Sculptée de motifs floraux de remplages, armoiries, fenestrages et plis de serviettes. Montants en contre fort à galbe. Une statuette de la

Vierge en applique sur le montant central sous un dais. Les vantaux garnis de pentures et plaques de serrure ajourée en fer sur un velours. Style gothique

H : 149 cm - L : 134 cm - P : 53 cm

2 000 / 3 000 €

RENAISSANCE





22

BAS RELIEF

en pierre calcaire tendre de forme ogivale
représentant une Vierge à l'enfant assise à mi-
corps encadré de deux têtes de putti ailés

Travail Italien

Style Renaissance - XIXème

H: 33 cm - L: 37.5 cm

6 000 / 8 000 €



23

BAS RELIEF

en pierre calcaire tendre de forme ogivale
représentant une résurrection, le Christ
engagé à mi corps dans le tombeau et encadré
de deux anges, bordure crénelée

Travail Italien

Style Renaissance - XIXème

H: 34 cm - L: 37 cm

6 000 / 8 000 €



**24
NICHE A DAIS**

en pierre calcaire constitué de trois éléments d'architecture sculptée à galbe et crochets à décor d'arcatures, pinacles et choux. Epoque gothique (éclats et manques).
H: 112 cm - L: 40 cm
On y joint un fragment en pierre mouluré

300 / 500 €



**25
PETITE CONSOLE**

d'applique en pierre calcaire représentant un joueur de cornemuse. Art populaire XVI-XVIIème
H: 39 cm

600 / 800 €

**26
MORTIER**

en pierre calcaire, forme basse mouluré à deux prises
Dans le Style XVI ème
H: 11.5 cm
Diam: 20 cm

200 / 300 €





27

27
HAUT DE COLONNE BAGUÉ,
 intégrant un chapiteau ionien en
 pierre calcaire.
 XVIème siècle
 H: 93 cm - L: 37 cm - P: 34 cm
 petite niche creusée tardivement dans
 la colonne

800 / 1 200 €



28

28
PETIT ELEMENT
 d'architecture en pierre calcaire
 formant console nervurée à l'intra
 dos et moulures flamboyante à
 l'extérieure.
 XVIème
 Accident

150 / 200 €



29

29
GRAND CHAPITEAU
 en marbre blanc corinthien orné de
 motifs végétaux et enroulements.
 Style roman
 H: 40 cm - L: 45 cm
 angle recollé

600 / 800 €



30

30
VITRAIL
 circulaire en médaillon présentant
 un buste d'ange aux ailes
 déployées sur un fond rouge.
 Reconstitué à partie d'éléments
 anciens
 XVIème
 Diam 33 cm

300 / 400 €



31
PETIT SEAU
à eau bénite en dinanderie
tournée, col évasé, anse à
fausse boucle.
XVIème siècle
H: 10 cm - Diam: 9.5 cm
accident à la base
180 / 200 €



32
FLAMBEAU
à trois lumières en dinanderie
fondue et tournée, tige losangée
à trois branches. Base tournée
en cloche à coupelle. Flandres ou
Allemagne, XVIème siècle
H: 27 cm -L: 15 cm à la base
trace de soudure à la base de la tige.
accident et choc à la coupelle
2 000 / 3 000 €



33
BAS DE MEUBLE
à deux corps noyer et peuplier ouvrant
par deux vantaux et un tiroir. Bambocci
et têtes de putti aux montants. Tiroir
et porte ornés de têtes masculines
reposant sur deux pieds griffes.
Style de la renaissance génoise.
H : 106-L :111-P :48 cm
1 500 / 2 000 €

Si les premières credenze italiennes en forme de buffet sont forts simples, elles adoptent vite, grâce aux sculptures, des formes élégantes et très décoratives. Cette petite credenza à une porte est meuble d'applique, sa façade construite comme une architecture en réduction, avec soubassement, corps principal et entablement. Gardien de l'entrée, il protège symboliquement le contenu de la petite armoire florentine, qu'une discrète entrée de serrure permet de fermer à clé. A l'image des figures de lion qui précédaient l'entrée monumentale des palais florentins de la Renaissance.



34

**34
BEAU COFFRET DE TRESORIER**

en fer bombé à patine noirci, fermé par deux serrures à morillon secret libérés par traction sous les pieds.
Début du XVII^{ème} siècle
H: 20 cm - L: 25 cm - P: 18 cm
bel état d'usage, poignée à noeud mouluré.
restauration à l'une des serrures

1 400 / 1 800 €



35

**35
GRAND COFFRET DE
MESSAGER**

en bois garni de cuir et de fer plat.
Serrure à morillon, quatre passants sur les cotés.
France, XVI^{ème} siècle
H: 15 cm - L: 32 cm - P: 22 cm
usures et accidents

1 200 / 1 500 €

**36
COFFRE D'APPARAT**

En bois de noyer sculpté mouluré et doré, sculpté à la façade, aux cotés et à l'abatant de rosaces de remplages flamboyants en orbe voie sur un fond doré à rinceaux en sgraffito rouge dans des encadrements de moulures cordées.
Dans le style du XV^{ème} siècle vénitien.
H.63 ; L ; 116 ; P.52 cm

4 000 / 5 000 €



Le mobilier vénitien de la fin du quinzième siècle reflétait la prospérité finissante de la cité des doges à travers un éclectisme stylistique révélant des influences variées comme le montre ce coffre historiciste qui recompose le goût pour le gothique français dans les rosaces, autant que la faveur des étoffes orientales qui transparaissent dans les motifs en sgraffito sur fond doré, évoquant les riches brocards importés des comptoirs de la sérénissime sur les rives orientales de la Méditerranée. Certains rares plafonds à caissons dorés et polychromés témoignent de ce goût du quattrocento vénitien, comme à Santa Maria dei Miracoli ou dans la salle capitulaire de la Scuola Grande di S. Marco.



36



37
STATUE ACROLITHE DE MARIE-
MADELEINE

Pierre et bois polychromés

France (Champagne) - XVI^{ème} siècle

Coiffure en bois, pan du vêtement gauche en bois et du vêtement droit se rejoignant sous le pot à onguents . Dos creux de la pierre

Cette sculpture d'applique rejoint la tradition des statues acrolithes antiques, que l'Europe chrétienne a poursuivie avec les Vierges vêtues de la fin du Moyen âge. Les parties visibles de la statue, buste et visage, sont en pierre, sculptées avec vigueur et finesse. Une carapace de bois enveloppe le corps de pierre d'une longue chevelure crantée et d'un manteau au lourd drapé. Les deux parties sont-elles contemporaines, le couple pierre/bois présidant à la naissance de la statue ? ou est-ce une œuvre recomposée par une restauration ancienne après un dommage, par exemple un incendie, qui impose le choix d'un autre matériau ? Cette belle Marie - Madeleine, qui porte le vase à parfum, est champenoise : silhouette mince et juvénile, mains délicates aux doigts fins et longs, visage ovale au front bombé et aux yeux en amande sous une paupière supérieure gonflée, importance du drapé. Peut-on alors établir un rapprochement entre « le grand feu » qui ravagea Troyes en 1524 et la restauration possible et rapide de cette sculpture, à la fois insolite et d'un très bel effet esthétique ?

H : 136 cm

Accident à la main.

5 000 / 6 000 €



38
PIETA

Bois polychrome

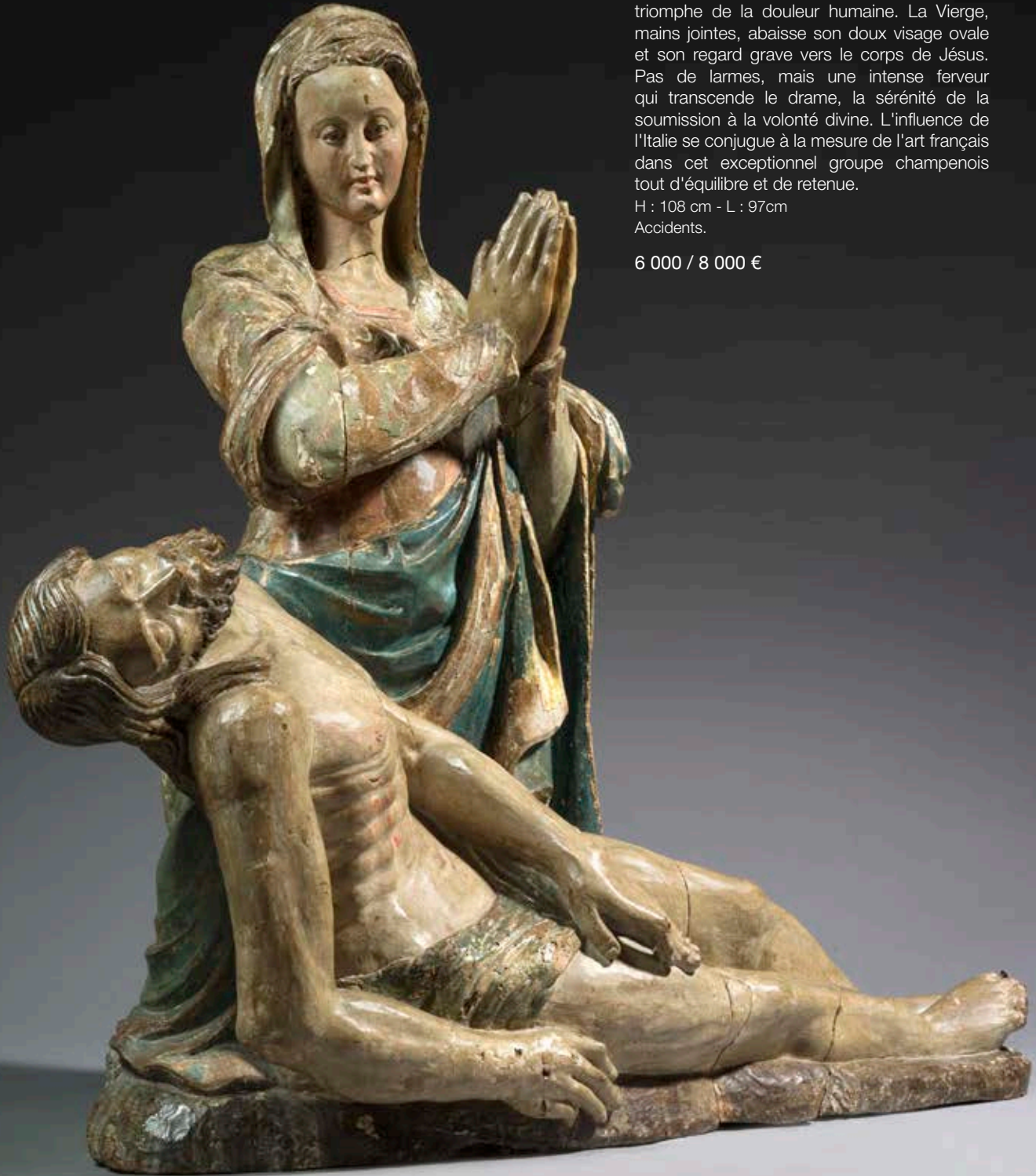
France (Champagne)- XVIème siècle

Pietà remarquable, elle s'écarte de la représentation traditionnelle, où la Vierge en mater dolorosa pleure son fils mort qu'elle tient sur ses genoux. Le Christ, allongé au premier plan, est retenu par le genou droit fléchi de Marie. La tête aux yeux fermés retombe sur l'épaule : plus d'abandon que de douleur. Le corps d'athlète, aux muscles saillants, porte les stigmates du martyr, mais la beauté divine triomphe de la douleur humaine. La Vierge, mains jointes, abaisse son doux visage ovale et son regard grave vers le corps de Jésus. Pas de larmes, mais une intense ferveur qui transcende le drame, la sérénité de la soumission à la volonté divine. L'influence de l'Italie se conjugue à la mesure de l'art français dans cet exceptionnel groupe champenois tout d'équilibre et de retenue.

H : 108 cm - L : 97cm

Accidents.

6 000 / 8 000 €



39

VIERGE A L'ENFANT

en pierre calcaire sculptée
adossée à un élément architecturé.

XVIème Italie du Nord

H: 36 cm - L: 29 cm - P: 15 cm

5 000 / 6 000 €



40

TETE DE Christ

en terre cuite patinée

Fin XVIIème

H: 31 cm - L: 24 cm

Accidents nez , lèvres inférieur et oeil gauche

1 800 / 2 000 €





41
CASSONE

en bois de noyer, moulurée en façade et sur les côtés, reposant sur une plinthe continue moulurée.
Entrée de serrure en forme d'écu.
Italie du Nord, fin du XVIème siècle
H : 59-L : 151-P : 58 cm
Bel état d'origine

1 500 / 2 000 €





42
COFFRE A PANNEAUX

Bois de chêne
Espagne? France du Sud-Ouest? début du XVIIème siècle
H. : 85 cm - L. : 201 cm - P. : 61 cm
Etat : Très bel état d'origine, restes de polychromie, fentes de retrait au plateau. Pas de caisson intérieur

2 000 / 2 500 €

La construction de ce long coffre relève de techniques anciennes que les pays méditerranéens ont longtemps utilisées.

Coffre à pieds, il présente un dos d'un seul tenant dans lequel ont été taillés des panneaux moulurés, d'un travail soigné.

D'esprit gothique également, les goussets qui consolident les angles, et le discret décor de ferronnerie composé par le palastre de la serrure à morillon et par les têtes des clous qui scandent la bordure du plateau.

La grande sobriété n'exclut pas les raffinements ornementaux, influencés par la Renaissance : plate bandes et moulures en doucine des petits panneaux en témoignent.

L' emboîtement des cadres moulurés annonce, pour l'Espagne, la vogue des décors à plaquettes que le siècle suivant multipliera. Mais la tradition reste la plus forte.

Le meuble était peint, survivance des pratiques médiévales qui faisaient primer la couleur : d'importantes traces de rouge subsistent en façade, sur les moulures et les plate bandes.

Les autres couleurs, vert et or, très usées, se devinant à peine.

Le coffre, meuble contenant sert parfois de meuble support.

Ces deux fonctions sont exclusives, et s'exercent alternativement.

Fait rarissime, l'abattant du coffre, qui vient en recouvrement du bâti, est longé sur tous ses côtés par une baguette fixée par d'énormes clous.

Elle forme une sorte de table en cabaret, prête à accueillir des objets liés au service dans une demeure seigneuriale : meuble d'office. Nous retiendrons cette hypothèse comme la plus plausible pour ce coffre exceptionnel, à l'esthétique raffinée.





43

**43
PAIRE DE GRANDS LANDIERS**

en fer forgé , double tiges en retour du lingot deux crochets à broche et un anneau en façade finissant en deux boucles torsadées reposant sur un anneau ciselé.

XVIème

H:80 cm - L: 29 cm - P:64 cm

800 / 1 200 €



44

**44
PAIRE DE LANDIERS**

en fonte de fer, têtes de dragons.

XVIème siècle

88 x 57 x 35 cm

1 500 / 2 000 €

**45
PAIRE DE GRILLES D'INTÉRIEUR**

Fer forgé

Italie - XVIème siècle

H : 227 - L : 64 x 2 - P : 1,5 cm

Très bel état

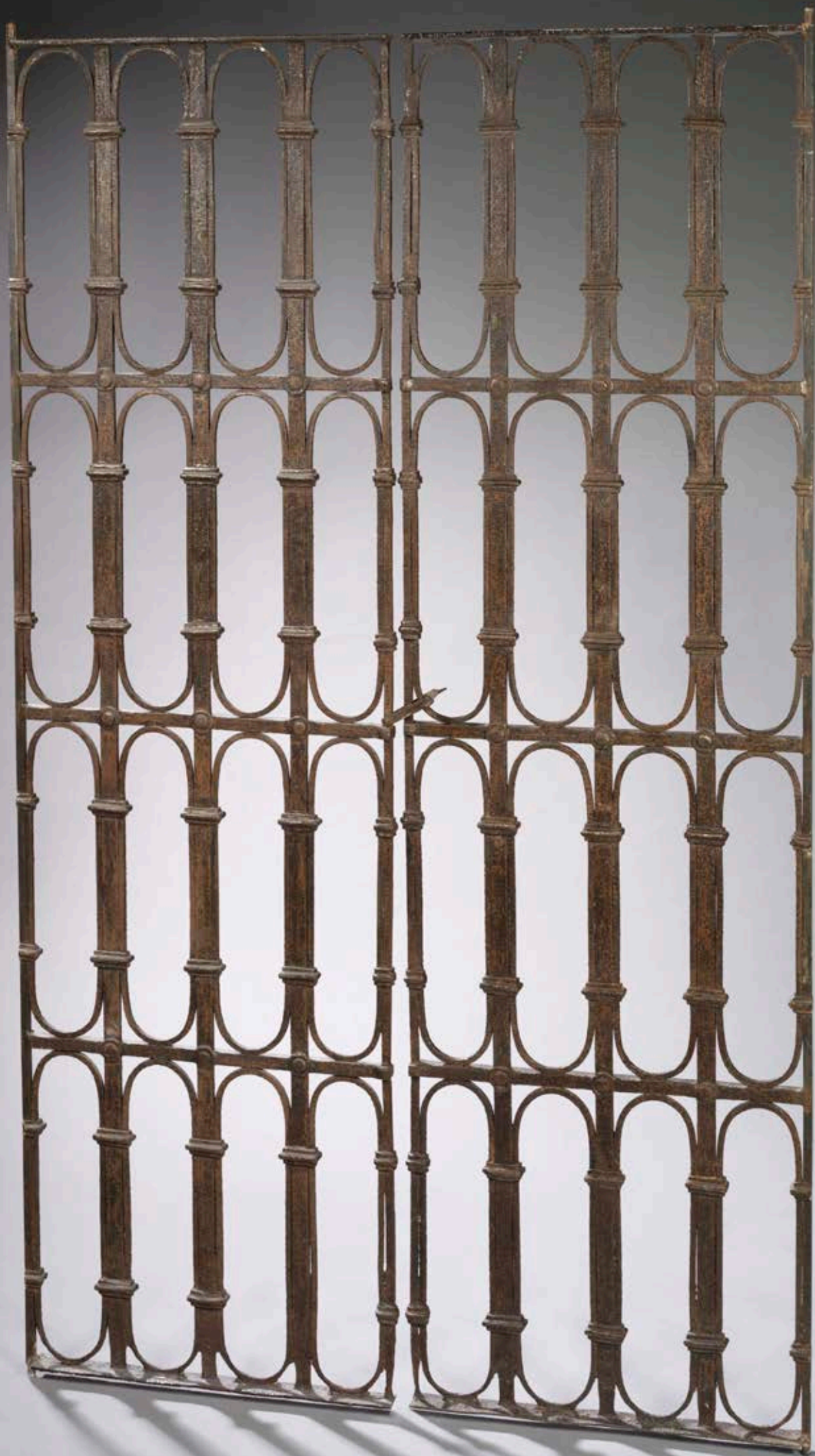
6 000 / 7 000 €

Dès le Moyen âge, préoccupé d'isolement et de défense, on fait un grand usage de grilles métalliques pour clore fenêtres et portes lorsqu'on veut laisser une entrée à l'air. Elles deviennent vite de véritables décors. Cette clôture, adaptée à une porte de palais, se compose de barreaux assemblés à plusieurs traverses, qui forment châssis.

A l'intérieur de chaque cadre, un ovale est rapporté, attaché par des noeuds. Le montant extérieur forme pivot. Un simple loquet de fer, très discret, maintient les battants. L'élégance est reine, la structure limpide et la forme essentielle.

La construction, sur le principe du multiple, présente une grande modernité. Travaillée avec soin et raffinement, la grille ouvre la perspective, associe intérieur et extérieur et allège les limites, au moment où la demeure recherche la lumière.

L'esprit de la Renaissance entre dans les palais



46
SAINTE CATHERINE D'ALEXANDRIE

Bois de tilleul polychrome,
Atelier Souabe (Ulm ?) vers 1520.
Retouches à la polychromie

H : 78.5 cm

L : 35 cm

P : 20 cm

12 000 / 15 000€



La Sainte est présentée en pied, couronnée et tenant un livre ouvert dans sa main gauche.

Un large pan de son manteau est rejeté sur son bras droit relevé, dont la main devait tenir une épée ou une palme disparue.

La présence d'une couronne ainsi que d'un livre ouvert permettent, même en l'absence d'autre attribut, d'identifier ici sainte Catherine, qui, particulièrement vénérée dans le sud de l'Allemagne, ornait probablement un grand retable en compagnie d'autres saint personnages encadrant un sujet central.

Les longues mèches de cheveux aux ondulations profondes et étirées, les plis anguleux et profonds sur le devant du manteau, ainsi que le revers en demi lune de la robe sur le pied font partie des éléments qui incitent à situer cette sculpture dans l'un des importants ateliers d'Ulm vers 1520, dans la sphère d'influence de maîtres comme Gregor Erhart ou Nilcaus Weckmann.

47
STATUETTE

en bois polychrome et doré figurant un
apôtre tenant un livre de la main gauche ,
il repose sur une base moulurée
Sud de la France XVIème
accident à la main droite usure
H: 53 cm or tout
L 16 cm

2 400 / 2 600 €





48

48
FRAGMENT DE TAPISSERIE
DES FLANDRES,

figurant la partie centrale d'un cortège
trionphal à l'antique,
avec à sa tête un général couronné de
lauriers.

Pays-Bas, vers 1600.
H : 102 cm - L : 174 cm

500 / 600 €



49
ARMOIRE DRESSOIR

Bois de chêne
Flandres - XVIème siècle
H : 181 cm - L : 128 cm - P : 61 cm
Entages aux pieds. Restaurations d'entretien.
Serrures d'origine

3 000 / 4 000 €



49

50
ARMOIRE À RETRAIT

Bois de noyer. France (Lyon)

XVI^e siècle

H : 201 cm - l : 145 cm - P : 55 cm

Bel état, restaurations d'entretien

6 000 / 8 000 €



La conception architecturale du meuble caractérise l'armoire française de la Renaissance. Chaque corps fonctionne comme un édifice, avec soubassement, éléments porteurs, ouvertures, et entablement. Des termes soulignent les montants, visage hiéroglyphique, torse nu, étoffe nouée sur la gaine. Semblables sur le corps du haut, ils s'opposent sur le corps du bas, formant un couple homme/femme plus âgé. La frise, où logent les tiroirs, présente des godrons très ressortis taillés dans la masse, alors qu'en partie haute des cavets, rapportés et sculptés, soutiennent la corniche. Sur les vantaux à

plate bande fortement moulurés, s'organisent des motifs d'entrelacs dérivés des cuirs découpés italiens, en méplat et faible relief, qui annoncent les réseaux plus serrés de vermiculures. D'un dessin large, les enroulements terminés en fleurons enserrant des miroirs, sur les panneaux les plus grands. Ils s'étirent en hautes arabesques sur les plus étroits. Typique des meubles lyonnais de la Renaissance, ce motif d'entrelacs «pourrait avoir été mis à la mode par Philibert Delorme...»

(F.Gébelin)

51
PORTE TROPHÉE

Bois polychrome
Allemagne du sud
Style du XVIème siècle

Les premiers trophées furent d'armes, gagnés sur les champs de bataille dès l'Antiquité. Le seizième siècle les remet à l'honneur, et la notion de trophée s'étend, notamment à la chasse. Le nombre et la qualité des trophées mesurent la valeur du chasseur. Parmi eux, les bois de cervidés. Souvent posés en applique, ils peuvent aussi se suspendre. Ils s'accompagnent alors de supports pour les équilibrer. Les bois de cerf de ce trophée s'attachent à une sirène à buste et visage de femme, vêtue comme une chasseresse moderne et dotée d'un écu à l'aigle bicéphale. Sculpture en bois peint traitée dans l'esprit de la Renaissance, elle ornait la grande salle d'une maison de chasse en Bavière

H : 36 cm - L : 75 cm

1 000 / 1 500 €



51

52
BAS RELIEF

en bois sculpté polychrome
représentant la scène de lapidation
de Saint Etienne martyr par deux
hommes en costume du XVIème
Dim. : 39 x 87 cm
Manques

2 000 / 3 000 €



52

44



53

**53
PAIRE DE PIQUE
CIERGES**

Bronze. Europe
centrale XVème siècle
H. : 34,3 cm
L. : 14 cm

3 000 / 3 500 €



54

**54
PETITE VIERGE**

Bois de chêne en partie polychromé
Flandres - XVIIème siècle
H. : 17 cm - L: 6 cm
Etat : Manque l'avant bras de la Vierge et de
l'Enfant, polychromie très incomplète

500 / 600 €



55

**55
STATUETTE**

Type Vierge de malines en bois
polychrome. Probablement
Espagne XVIème
H:38 cm - Manque les bras droit et
la main gauche

800 / 1 000 €



53

**56
PANNEAU**

en bois de noyer
représentant le Jugement
Dernier, bas-relief
Travail Atelier Rural
Fin XVIème
H:24 cm
L:41.5 cm

200 / 300 €



56



57
CHAISE À BRAS

en noyer, à dossier plat ajouré, à décor au centre d'un cartouche rectangulaire à filets de bois clair, entouré de rinceaux et volutes. Les hauts du dossier à feuilles d'acanthé. Support d'accotoirs à enroulements. Pieds gainés à entretoise. Travail Lombard, fin du XVIème siècle
H:130 - L: 70 - P: 44 cm

(Restaurations au dossier et légers manques)

1 500 / 2 000 €



58
CASSONE SCULPTÉ

Bois de noyer
Italie - XVIème siècle
H : 61 cm - L : 170 cm - l : 55,5 cm
Très bel état

3 000 / 5 000 €



Le cassone, coffre de mariage, est offert par le futur époux pour recevoir le trousseau de la mariée. Tout à la fois armoire et siège, il trouve sa place dans la chambre des époux. Les ornements sculptés remplacent au seizième siècle le décor peint. Ils continuent de s'inspirer des sources antiques pour exalter les valeurs du mariage. Ce très beau cassone allongé repose sur des pieds en patte de lion, et se couronne d'un abattant plat. La façade, profondément sculptée, ordonne symétriquement des masques feuillagés autour d'un long cartouche rectangulaire entouré de lanières de cuir recourbées en volutes. Le cadre central ovale abrite une scène inédite: un homme jeune, à la longue chevelure, adopte la position des nymphes, corps étendu sur le sol, adossé à un coussin. Il s'accoude pour regarder le spectateur. Le paysage est réduit à un seul élément: la tente de parade du chef de guerre, à l'arrière plan. Sont ainsi mises en exergue

les valeurs militaires du jeune noble qui s'identifie à un éphèbe grec. Représentation douce des vertus de force et de domination, idéal moral du chevalier. De part et d'autre de la scène centrale, de beaux mascarons féminins porteurs de diadème surmontent une opulente guirlande de fleurs et de fruits, symbole de fertilité et de fécondité, vertus féminines dans le mariage. Les petits côtés construisent leur décor sur fond guilloché, dans un jeu de cadres emboîtés. Une frise de lierre entoure des fleurs aux longues étamines, affrontées de part et d'autre du cartouche central. Un dieu fleuve barbu s'appuie sur l'urne d'où coulent les flots, renforçant la métaphore de la fertilité. L'iconographie du coffre souligne les valeurs qui sont au coeur du mariage, obéissance de la femme, maternité et fertilité, dans un écrin d'ornements précieux, oves, rais de coeur, guirlandes, arabesques et mascarons

59

BEAU DRESSOIR

dit à perspective ouvrant par trois vantaux et trois tiroirs décorés sur deux registres d'arcatures cannelées alternées de frises de piastres et de pilastres ioniques. Les deux parties soutenues par des consoles d'acanthes. Les layettes encadrants des fleurons feuillagés. Le tout reposant sur deux balustres.

XVI^{ème} siècle

H: 184 x 187 x 53 cm

(restaurations, dossiereret postérieur)

5 000 / 6 000 €





60

60



48



61



62

**60
PAIRE DE PANNEAUX**

sculptés en haut relief polychromé et doré. Présentant chacun un personnage aux genoux fléchis, le visage tourné vers le haut, l'un tenant une croix et l'autre un bâton. Bel trace de polychromie en estofado
Espagne du Sud fin XVIème
H: 51 cm - L 44 cm-49 cm

5 000 / 5 500 €

**61
PAIRE D'ELEMENTS**

d'applique en bois naturel sculpté, présentant une chute de feuilles d'acanthes enroulées et ajourées agrémentées de bustes juveniles
Région Nord Est de la France fin XVIème
Usure et Accidents
H:162 cm - L: 26 cm

6 500 / 7 000 €

**62
BRAS RELIQUAIRE**

Bois de tilleul polychrome
H : 65 cm
Espagne – XVIème siècle
Polychromie fragmentaire et ne contient plus de reliques

4 000 / 5 000 €

Le bras est représenté ici dressé, raide, seuls les doigts de la main évoquent le mouvement. Le bras proprement dit est recouvert partiellement d'une polychromie dorée qui devait être d'une grande richesse. Une petite vitre ceinte de métal se trouvant le long du bras laissait apparaître à l'origine les reliques du Saint.



63



64



**63
MATRICE**

de sceau en bronze représentant un ciseau et inscription sur le pourtour.
XVI^{ème} siècle

120 / 150 €

**64
CURIEUX FLACON**

en Etain présentant sur chaque face un visage féminin , coiffé de tresses sur la base circulaire , fermé par un bouchon à vise .

H:17 cm

Diam : 8 cm

150 / 200 €



**65
STATUETTE DE DIANE
CHASSERESSE**

Bois polychrome

Elle est représentée ici en déesse altièrre, resplendissante de beauté et de sensualité. A ses pieds un carquois de flèches et de ses bras, aujourd'hui manquants, elle tenait un arc. H : 59 cm

Nord de la France

XVI^{ème} siècle

Manques aux bras et à un pied

1 000 / 1 500 €



66

DRESSOIR

Bois de Chêne

Normandie – XVIème siècle

Dressoir normand XVIe vers 1680

3 tiroirs en ceinture

144 x 113 x 44 cm

4 000 / 6 000 €

Construit d'un bel équilibre, ce meuble est supporté par quatre colonnes cannelées se retrouvant au corps du haut, de plus petite dimension et surmontées de vases et de mascarons. Il ouvre à trois vantaux et trois tiroirs. De part et d'autre, ils sont sculptés de personnages allégoriques, alors que le vantail central est orné d'un H entourés de motifs renaissance. Les tiroirs latéraux sont à palmettes, alors que celui du centre est décoré d'une tête de lion tenant un anneau dans sa gueule.





67
TABLE DE MILIEU

en bois de noyer à piètement en éventail reposant sur des patins à enroulement et une traverse en caisson à trois balustres sous arcatures. Les pieds constitués d'un balustre central flanqué de figures grotesques. Ceinture ornée de palmettes. France du Sud, deuxième moitié du XVIème siècle, vers 1560

H : 85-L : 170-P : 91 cm
Très bel état, plateau rapporté

10 000 / 12 000 €

68
ECOLE DE FONTAINEBLEAU. MEUBLE DEUX CORPS

à retrait en bois mouluré et sculpté ouvrant à quatre portes et deux tiroirs en ceinture. Orné aux portes de scène représentant Flore et Cérès sculptés en bas-relief surmonté d'un aigle soutenant une guirlande de fruits l'ensemble surplombant en parties basses des sphinges ailées couchées. Ce décor est agrémenté de plaquettes de marbre en intarsia. Les portes du corps inférieur présente en leur centre un médaillon encadré de rinceaux et sculpté d'un cygne.

La corniche avec plaque de marbre au centre est supporté par des consoles à décors de palmettes entourant deux têtes d'anges

les montants à colonnes de la partie haute donne la force à ce très beau meuble ainsi que les montants du bas à décor de plumes caractéristique de cette époque.

Ile de France ou Val de Loire Milieu XVIème
H: 182 cm - L:123 cm - P:52 cm

10 000 / 12 000 €

67



52



69
APHRODITE

à la pomme en bronze patiné

Fin XVIème

socle de marbre avec incrustation de porphyre

H: 19,5 cm - H: avec socle :25,5 cm

Pied ressoudé sous la chemise

4 000 / 6 000 €



70
RELIQUAIRE

en cuivre réhaussé de plaques émaillées
décorées de profils et de symbole de la
passion . Surmonté en haut d'un clocheton en
lanterne et d'une croix

XVIIème

H:29 cm

Accidents et manques

4 000 / 6 000 €



71
FRAGMENT

en pierre calcaire figurant
une tête féminine
sculptée portant une
coiffe XVIème siècle
reposant sur un socle
moderne.

Dimension avec socle

H: 44 cm - L:35 cm

P: 16 cm

400 / 600 €



72
GRANDE CRUCHE

en grès vernisé, estampée de motifs floraux et d'un mascarón au col.
Allemagne, fin du XVIIème siècle
H: 40 cm - L: 26 cm

300 / 500 €

La poterie de grès

De tous temps utilisée pour la production de récipients à liquides, la poterie de terre présentait l'inconvénient d'être poreuse, et nécessitait une glaçure au plomb pour être étanche.

Vers la fin du moyen âge, dans le nord de l'Europe, entre Rhin et Meuse, on voit apparaître la poterie de grès : par sa cuisson à très haute température, le grès, composé de terre silico-argileuse, devient un matériau très résistant ; Sa pâte fine, très dure et non poreuse lui confère les qualités idéales pour contenir alcools, acides ou même mercure.

La Ville de Raeren dans les Ardennes belges, se spécialisa dans cette production au point de donner son nom à cette poterie. Plusieurs centres importants de production se répartissent en Rhénanie allemande et en particulier dans la région du Westerwald, du seizième au dix-huitième siècle.

Les pièces les plus produites furent des vases tournés, principalement des cruches, le plus souvent ornées de motifs d'applique en médaillons ou frises. De couleur brune ou bistre au début, à glaçure au sel, elle évoluèrent vers une glaçure bleue au dix septième siècle.



73
PETIT PICHET

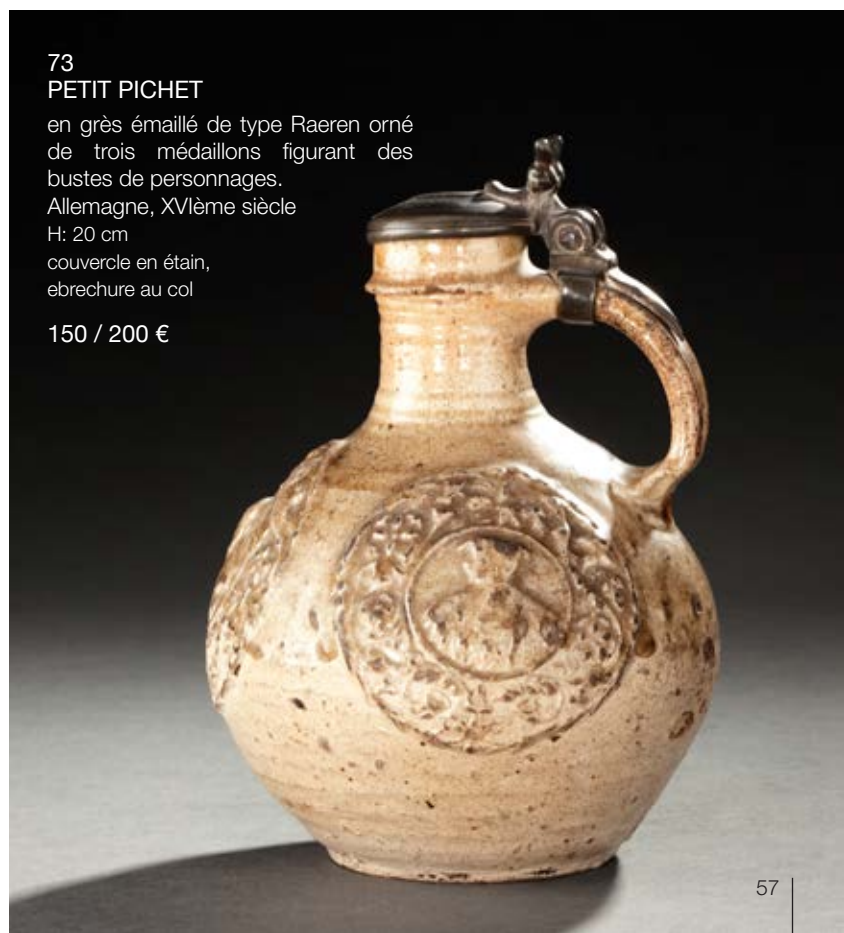
en grès émaillé de type Raeren orné de trois médaillons figurant des bustes de personnages.

Allemagne, XVIème siècle

H: 20 cm

couvercle en étain,
ebrechure au col

150 / 200 €





74

**74
EXTREMITÉ DE POUTRE**

en bois de chêne sculptée d'une tête de loup.
Normandie ou Nord de la France,
fin du XVIème siècle
H: 14 cm - L: 29 cm

200 / 300 €



75

**75
MORTIER**

Bronze à col évasé et une anse en
prise
Italie - XVème siècle
H. : 10 cm - D. : 14 cm
Bel état

800 / 1 000 €

**76
COMMODE**

en bois de chêne ouvrant à quatre tiroirs,
mouluré en caisson. Traverse soulignée de motifs
en chapelets sur des pieds boules.
Angleterre XVIIIème
Restaurations
H: 90 cm - L: 98 cm - P: 53 cm

600 / 800 €



76



77
**GRANDE TABLE À VOLETS
 RABBATTABLES**

Bois de noyer
 Italie - XVI^{ème} ou XVII^{ème} siècle
 H : 80 cm - L : 188,5 cm
 ouverte : 133 cm - fermée : 59 cm

4 000 / 6 000 €

Ingénieux et original, ce modèle de table en noyer associe aux supports à patins un mécanisme simple et efficace de pieds pivotants. Le plateau rectangulaire, d'un seul tenant, repose sur des montants plats découpés en lyre qui logent un tiroir latéral en ceinture. Ils s'appuient sur de solides patins à la base en accolade. Une étonnante entretoise les relie, formée de deux traverses festonnées réunies par une pièce de bois chantournée percée d'un motif circulaire, possible support d'une vasque en terre cuite. Deux larges pieds s'y adossent: ouverts, ils deviennent supports des volets arrondis qui doublent la surface de la table. Fermés, ils permettent de réduire sensiblement l'encombrement du meuble. Bel exemple de table à la fois fonctionnelle et théâtrale, il répond au goût d'une société où la recherche du faste n'exclut pas celle du confort









78
TAPISSERIE

illustrant la scène de l'Histoire de Rome, présentant le dernier roi Tarquin "le Superbe " et son épouse "Tullia la Jeune". Ils sont identifiables grâce à la scène d'arrière plan à droite: Tullia fait passer son char sur le corps de son propre père le roi "Servius Tullius".

Fin XVIème Flandres
H:250 cm - L: 550 cm

16 000 / 20 000 €





79
ARMOIRE
en chêne sculpté ouvrant à deux portes.
Les montants sculptés de chutes de lambrequins, les côtés des panneaux à plis de serviettes. Les portes sculptées de motifs losangés sur fond de rinceaux et centré de médaillons à profils masculins. Dans le haut quatre personnages allégoriques sculptés en bas relief.
France du Nord, début du XVIème siècle vers 1520
H : 192 cm - L : 190 cm - P : 73 cm
Restauration à la corniche

8 000 / 10 000 €





80

CHRIST AUX OUTRAGES

entouré de trois soldats en buis finement
sculpté et patiné

Allemagne du Sud - fin XVIème

H: 15 cm - Diam: 9 cm

Accidents et manques

4 000 / 6 000 €



81
TETE D'APOTRE
en Albatre
Vénétie XVIème
H: 16 cm
Accidents
4 000 / 6 000 €



82

TABLE EN NOYER

mouluré, le plateau de forme octogonale posant sur un piètement central en croix à décor de chute de piastres, cannelures et console à double volutes inversées

Fin du XVIème - début du XVIIème siècle

Italie Centrale.

H : 83,5 cm - L. : 140 cm - P : 145 cm

(restaurations d'usage)

4 000 / 5 000 €





83
TETE TRANCHÉE
de Saint-Jean Baptiste en marbre
blanc dans un plat en pierre noire
XVI ème
L: 37 cm - P. 29 cm
Accident au plat
4 000 / 6 000 €



84

**84
DAGUE À LAME DIAMANT GRAVÉE ET
AJOURÉE,**

quillons recourbés en têtes d'aigles,
branche plate et pommeau discoïdal,
Accompagnée de son fourreau en fer ouvragé à
nœud central.

Style de la renaissance allemande.

4 000 / 5 000 €

**85
EPÉE À LAME LARGE CANNELÉE ET
POINTE EN OGIVE,**

Quillons cintrés et anneau ouvragés,
Pommeau facetté en lanterne.

Style du seizième siècle allemand.

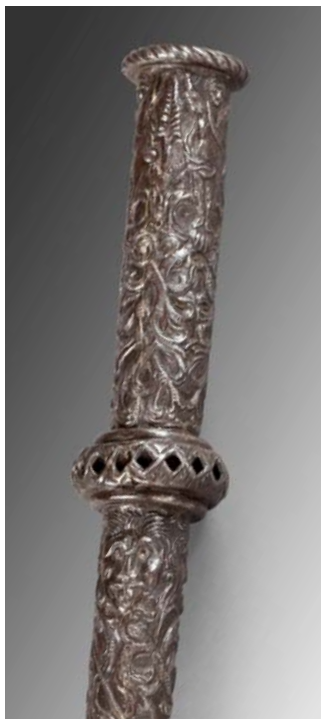
2 000 / 3 000 €



85



86





87



88

86
RAPIÈRE À LAME DE SECTION
HEXAGONALE

à triple gouttière, garde à coquille gravée de médaillons à profils baroques, quillons droits et branche torsadés, Pommeau godronné, style du dix-septième siècle italien.

2 000 / 3 000 €

87
RAPIÈRE À LAME DIAMANT,

garde en corbeille et quillons droits spatulés. Branche renflée, pommeau tronconique. Europe du nord dans le style du dix-septième siècle.

2 000 / 3 000 €

88
EPÉE DITE WALONNE,

Large lame lenticulaire à tranchants parallèles et gouttière au premier tiers, Garde à quillons en volutes ouvertes, fusée de bois torsadé, pommeau de fer tronconique, Gravure dans la gouttière à trois globes crucifères marqués d'un w, inscription ME FECIT SALINGEN (pour Solingen) marque de forge à la base de la lame. Allemagne dans le style du seizième siècle. Pointe brisée.

3 000 / 4 000 €

89
HALLEBARDE.

Fer forgé et bois. Suisse ou Allemagne - Début du XVIe siècle. Haut. : 236 cm. Bon état.

1 200 / 1 500 €



89



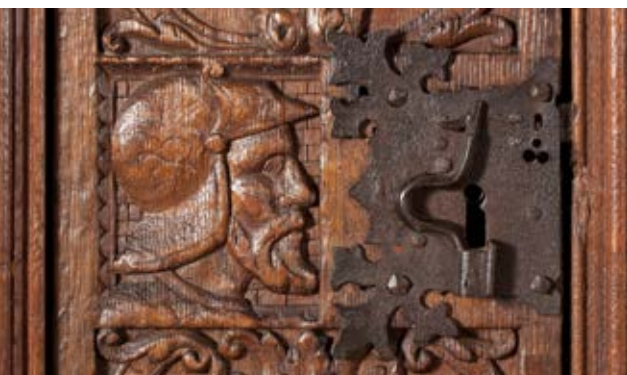


90
DRESSOIR NÉO-GOTHIQUE CHÊNE

Crédence en bois de chêne à trois pans ouvrant à trois guichets. Façade sculptée de profils et grotesques. Fond inférieur à plis de serviettes. Style de la première Renaissance composé d'éléments anciens.

H : 135-L : 146-P : 60 cm

2 000 / 3 000 €



91
SOUFFLET
Bois sculpté, cuir et bronze
Italie
Style du XVIème siècle
H : 68,5 - L : 30 cm
Très bon état
1 000 / 1 200 €



92
TABLE EN X FIXE À CHASSIS
Bois de chêne
Allemagne - Fin du XVIème siècle
H : 77 cm - L : 98 cm - l : 82 cm
Etat : Parfait état
1 000 / 1 500 €





93

93
ELEMENT EN MARBRE
 figurant probablement Dante
 Alighieri en rond de bosse
 H: 28 cm
 L: 27 cm

800 / 1 000 €

94
ELEMENT EN MARBRE
 sculpté figurant une main
 tenant l'orbe.
 H: 16 - L: 19 cm
 Eclats, manque la croix

100 / 150 €



94

95
TABLE DE MILIEU À PIÉTEMENT
 en croix de Lorraine reposant sur sept colonnes baguées et
 renflées. Ceinture moulurée à quatre toupies en chute, plateau
 à tirettes latérales. Entretoise moulurée reposant sur des pieds
 en demi-bouille.
 Style de la Renaissance française
 H : 80-L : 137 sans rallonge / 257 avec rallonges-P : 79 cm

1 000 / 1 500 €



95

96

LIT EN BALADAQUIN EN NOYER,

Quatre colonnes tournées à torses symétriques, couronné de quatre toupies au-dessus du ciel, la tête du lit est panneautée et moulurée .

L'ensemble agrémenté d'un tissu blanc.

Style Renaissance Ibérique.

H : 276 - L : 181 - P : 222 cm

2 000 / 3 000 €



97

MEUBLE À DEUX CORPS

en chêne finement sculpté, la partie supérieure ornée d'une frise de rinceaux soulignés de cavaliers. Les montants à bustes d'hommes ou saints personnages formant soubassement à chapiteaux à enroulements. La partie inférieure est ornée de scènes historiées. Montants à colonnes à cannelures dont celle centrale laisse apparaître une entrée de serrures et chapiteaux ioniques soulignés de mufles de lions. Il ouvre par trois tiroirs et quatre vantaux.

Style Renaissance.

H : 214 - L : 154 - P : 61 cm

6 000 / 8 000 €





98

**98
RAFRAICHISSOIR**

en cuivre repoussé ovale à panse godronnée, le col gravé de palmettes et orné de mascarons avec anneaux aux extrémités. Il repose sur quatre pieds griffes. Style de la Renaissance

H: 20 cm - L: 51 cm - P: 29 cm

200 / 300 €



99

**99
CONSOLE**

Nord de la France représentant un chardon sculpté en relief, emblème de l'écosse XVIème

H:30 cm

L: 19 cm

P: 20.5 cm

200 / 300 €

**100
COFFRET DE MARIAGE**

en bois de noyer sculpté et partiellement doré orné sur le pourtour de cartouches à enroulement et de deux écus armoriés polychromes en façade. Le couvercle à ressaut intègre un caisson ouvrant à glissière orné d'une allégorie. L'ensemble sculpté de frises de godrons. Reposant sur quatre pieds griffes. Italie centrale du XVIème siècle

H : 33cm - L : 48 cm - P :32 cm

Bel état, articulation d'origine.

3 000 / 5 000 €



100



**101
CABINET**

à poser en bois noirci et plaqué d'os gravé.

Ouvrant à neuf tiroirs et un guichet central. Orné de scènes de paysages animés et d'un guerrier au panneau centrale encadrée de frises à motifs alternés. On y joint sa clé

XVII^{ème} - dans le style de la Renaissance Lombard

H: 46 cm

L: 88 cm

P: 28 cm

1 500 / 1 800 €



**102
PAIRE DE CHENETS**

orné de balustre ranflet en laiton gravé reposant sur un arceau en fer forgé à enroulement.

Nord de la France XVIII^{ème}

H: 51 cm

L: 51 cm

P: 25 cm

600 / 800 €

103
PETIT CHRIST

d'applique en bronze fondu, représenté les bras horizontaux, pieds croisés, un tenant de fixation d'un lobe à l'arrière du crâne
Sud de la France XVIème
H: 17 cm - L: 18 cm

300 / 500 €



104
PORTE LUMINAIRE

en fer forgé à potence articulée, ornée de fleurons et de deux bobines en laiton sur un piétement tripode
XVIème
H: 126 cm

400 / 600 €





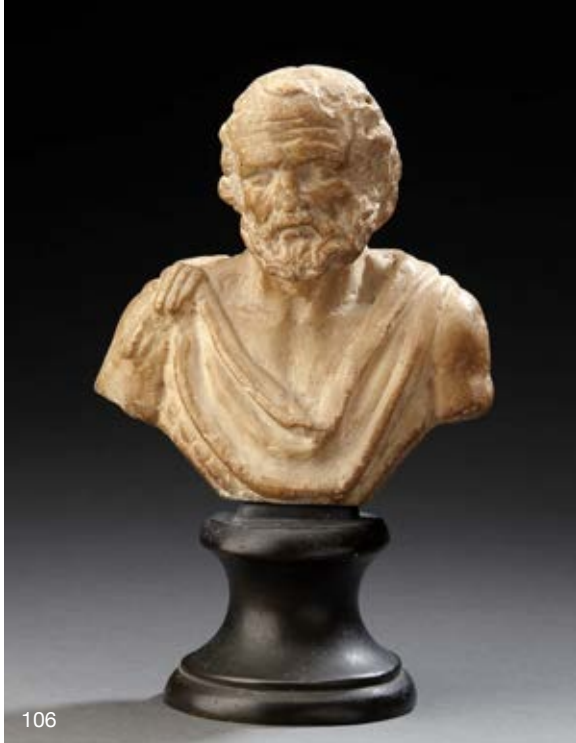
105
ELEMENT DE RETABLE
Panneau peint , représentant
la messe de Saint Grégoire .
Moulure d'encadrement doré ,
manque et accidents.

Ecole Italienne du XVIème
H: 62 6 L:41 cm
Restaurations

3 000 / 4 000 €

LE XVII^{ÈME} SIÈCLE





106



107



108



109

**106
PETIT BUSTE**

a l'Antique en marbre
Style de la renaissance- XVIIème
H: 16 cm sans socle
socle noir

3 800 / 4 000 €

**107
BUSTE D'EMPEUREUR**

Romain Cesar en marbre
XVIIème Italie du Nord
H: 25 cm - L:22, 5 cm
Accident au nez

5 000 / 6 000 €

**108
BUSTE A L'ANTIQUE**

en onyx et marbre
Dans le style de la renaissance
Italienne
H: 21 cm - Accident à la tête et en
haut de la tôte

3 500 / 4 000 €

**109
PROFIL**

de Femme de la renaissance en
marbre blanc. XVIIème sur fond de
marbre rouge griotte, encadrement
mouluré marbre gris.
H: 53 cm - L: 41 cm
rebouchages et accidents

12 000 / 15 000 €



110
MEDAILLON

en marbre blanc sculptée en haut relief d'un pélican aux ailes déployées se laissant dévorer les entailles par ses petits. Il s'agit ici du symbole du sacrifice paternel, emblème de la cohésion familiale.

Scellé dans un encadrement mouluré en marbre gris

Début XVIIIème Italie du Nord

Diamètre : 52 cm

9 000 / 10 000 €

Extrait de *La Nuit de Mai* - Musset - 1835

"Sombre et silencieux, étendu sur la pierre, Partageant à ses fils ses entrailles de père, Dans son amour sublime il berce sa douleur; Et, regardant couler sa sanglante mamelle, Sur son festin de mort il s'affaisse et chancelle, Ivre de volupté, de tendresse et d'horreur."

Ici on reviendra sur l'irréalisme de la scène, car, quels que soient les détails descriptifs de l'alimentation familiale, c'est son symbolisme sentimental qui l'emporte sur la véracité des actions. Dans la tonalité pathétique, affectionnée des Romantiques, l'animal suscite en effet avant tout les sentiments de don de soi, "de tendresse et d'horreur", le macabre n'étant racheté que par le divin envol.



111

**111
TETE**

de jeune Bacchus souriant, le sourire narquois. Marbre blanc.

Dans le gout de l'antique, XVIIème siècle

Haut. : 25 cm

Manques et lacunes visibles Repolissage et vernis

3 000 / 4 000 €

**112
GRAND COFFRE**

en bois de chêne des Flandres inscrit et daté 1621. Quatre caissons en façade, surchargés postérieurement de panneaux en plis de serviette. Poignées de portage latérales, repose sur quatre pieds raves.

Pays-Bas, XVIIème siècle

H : 72cm - -L :178cm - P :76 cm

Bel état, petites restaurations à l'articulation du plateau

1 000 / 1 500 €

112



113

Meuble à deux corps

en noyer blond ouvrant à quatre portes avec deux tiroirs en ceinture. Les portes ornées de panneaux sculptés de roses, montants et tiroirs à décor de plumes d'autruche et feuilles d'acanthes.

Bourgogne? Franche-Comté? Dauphiné? XVIème siècle

H: 202 cm - L: 164 cm - P: 68 cm

Très bel état de conservation

4 000 / 6 000 €



114

GRAND MEUBLE

en enfilade dit " Amoire de Communauté" en chêne panneauté mouluré
ouvrant à huit portes toutes à croisillons et quatre petits panneaux
France du Nord. Fin XVI ème
H: 155 cm - L: 255 cm - P: 71 cm
Bel état de conservation

4 000 / 6 000 €





115
PETIT BUSTE

de Vespasien à l'antique en marbre blanc
XVIIIème

H: 12 cm

socle moderne et marbre noir et rose

3 000 / 4 000 €



116
SPHÈRE ÉVIDÉE

à douze facettes renfermant trois autres sphères évidées et une étoile à douze pointes ; tige en balustre avec bague en écaille et base moulurée reposant sur de petites boules ; la sphère est surmontée d'une pointe tournée avec bague en écaille.

Allemagne, début du XVIIe siècle,
Hauteur : 23,3 cm, (Légers accidents)

8 000 / 10 000 €





117
COFFRET

Albâtre et bois noirci

Allemagne - XVIIème siècle

Ce beau coffret est formé d'une structure en bois noirci et habillé de plaques d'albâtre ciselées et dorées. Il renferme plusieurs secrets: en effet, les côtés coulissent pour faire apparaître des petits tiroirs cachés. L'ensemble donne un effet très architectural en forme de façade de palais

H. : 16,5 cm - L. : 33,5 cm P. : 21,5 cm

Accidents et manques Restaurations

3 500 / 4 500 €



118
BOITE

en ivoire tourné de forme circulaire.

Corps à motif de tressage géométrique ; couvercle bordé d'une frise de petits trous avec cercle rayonnant sur le dessus.

Allemagne, seconde moitié du XVIIe siècle

Hauteur : 6,2 cm - Diamètre : 6 cm, (Légers manques)

(petits élcats en bordure de couvercle et de boîte)

400 / 600 €

119

PLAQUE EN IVOIRE

dans un médaillon représentant un
double profil Marie et Jésus reposant sur
une plaque en bois , dans un médaillon
en bronze ciselé et doré

XVIIème

H:18 cm - L:11 cm

6 000 / 8 000 €











**120
TABLES MULTIPLES**

Bois de noyer
Italie (Toscane) - XVIIème siècle
H. : 76 cm - l. : 127 cm - L. : 237 cm
Exceptionnel état d'origine, aucune restauration

40 000 / 60 000 €

Dès le Quattrocento, la maison de la Renaissance italienne accorde une place prépondérante à la sala, dont la grande taille convient à l'organisation de fastueuses réceptions, bals, banquets, spectacles ou jeux. Pièce de cérémonie, elle se pare d'un décor et d'un mobilier à la mesure de son rôle, pour impressionner dignitaires, princes et ambassadeurs venus de l'étranger. L'art est un instrument de magnificence, sans ostentation déplacée, en respect des règles de bienséance et en accord avec la dignité des hôtes. Cette très grande table occupait la place d'honneur dans un palais princier au centre de la sala. Comme la plupart des meubles de qualité, elle est fabriquée en bois de noyer, très recherché dans le nord de l'Italie. Son piètement introduit une note décorative qui conjugue complexité et pureté des lignes. Les tréteaux prennent la forme de lyres très découpées, agrémentées de crochets et de fleurs de lis. Elle peut être rapprochée, quoique plus ornée, de la table florentine du XVIIème siècle conservée au Museo degli Argenti (Palais Pitti) à Florence. Sa grande originalité naît de sa construction.



Table immense, elle résulte de l'assemblage de quatre consoles indépendantes, répondant à deux types de dessins: console rectangulaire reposant sur deux pieds lyres reliés par une entretoise de bois, dont la forme est en tout point semblable au modèle toscan du milieu du XVIIème siècle provenant de la collection Bardini.

L'entretoise de bois dérive du modèle à crochets de fer venu de la péninsule ibérique; et console de bout à pans coupés, dont le piètement prend une disposition oblique. Les quatre éléments assemblés produisent un meuble d'apparat exceptionnel, rarissime, à l'évidence doté d'une fonction d'exposition, sorte de double (plus orné) de la table lombarde ci contre reproduite. Ils donnent aussi lieu à variations de taille, de forme et de fonction: ils se dissocient en appliques, s'associent deux à deux en tables rondes ou rectangulaires, ou composent à trois ou quatre un long plateau à six ou à huit pieds. Riche région artistique, l'Italie du nord reste au XVIIème un creuset où



se rencontrent les techniques, les choix et les goûts de l'Italie de la Renaissance et de l'Espagne du Siècle d'Or.

Bibliographie : P. Thorton "La Renaissance italienne: 1400- 1600"- ed.Flammarion- 1991 pp. 209- 210 et 284- 288 Références: R. del Diglia "Mobili e ambienti Italiani del gotico al floreale, Milan, 1963, vol.2 n°193 W.M.Odorn "Italian Furniture from the 14th to teh early 19th centuries, New York, 1967, vol.2 P.41



121

DEUX PLATS D'OFFRANDE

en laiton repoussé figurant Saint-Georges terrassant le dragon ou deux porteurs de grappes

Dans le style du XVIème

XIXème

D: 43 et 43,5 cm

500 / 600 €



122

CASSONE

en bois de noyer, moulurée en façade et sur les côtés, reposant sur une plinthe continue moulurée. Entrée de serrure en forme d'écu.

Italie du Nord, fin du XVIème siècle

H : 59-L : 151-P : 58 cm

Bel état d'origine

2 000 / 2 500 €



123
IMPORTANT PLAT

en cuivre argenté. Copie exacte du plat de la Tempérance de François BRIOT conservé au musée national de la renaissance du Château d'Ecouen.

XIXème siècle.
Diamètre : 45 cm.

400 / 600 €



124
TABLE DEMI-LUNE

Bois de chêne
Flandres - XVIIème siècle

La table demi-lune propose deux positions. Trois pieds supportent le plateau replié, semi circulaire : elle est alors table d'applique. L'un des pieds se dédouble, coupé en son milieu. Ouvert, il accueille le volet rabattu. La table, devenue circulaire, est meuble de milieu. De petites pentures à fleurs articulent les deux plateaux. Des moulures creusent les traverses d'entretoise et de ceinture, celle-ci consolidée par de petits goussets ajourés, typiques des Flandres. Les pieds balustres adoptent les formes en vogue dans la première moitié du XVIIème siècle, alliant l'élégance à la solidité.

H : 80 cm - D : 103 cm (ouverte) ou 51 cm

Bel état

2 000 / 4 000 €





125
CHRIST

en bronze doré aux bras élevés
et pézizonium mouvementé
France Début XVIIème
H: 25 cm - L12 cm
Usures et oxydation

400 / 500 €



126
POT À CUIRE

ou mesure en bronze anse rapportée
XVIIème

250 / 300 €



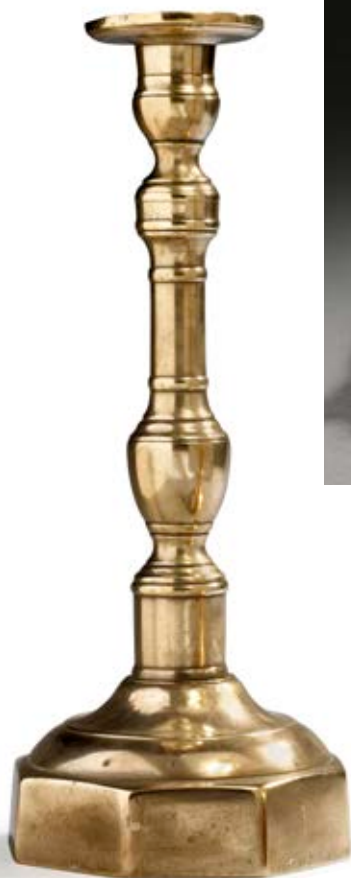
127
AIGUIÈRE ARMORIÉE

Laiton plaqué d'argent
Sa forme dérive des aiguières médiévales,
caractérisée par une anse gracieuse et
un discret bec verseur. Elle repose sur
un pied circulaire mouluré et se coiffe
d'un couvercle pour protéger la pureté
de l'eau. Un écu accosté de lévriers
héraldiques, sur un fond de feuillages
et de cuir découpé, constitue son seul
ornement. Il est frappé de trois aigles
bicéphales et surmonté d'une couronne
ouverte. Le laiton se pare sur toute sa
surface d'un revêtement d'argent qui la
transforme en objet précieux

France
XVIIème siècle (époque Louis XIV)
H : 19 cm

Quelques cabosses. Usures

1 000 / 1 500 €



128
PAIRE DE BOUGEOIRS
en bronze base octogonale
XVIIème siècle.
H : 26 cm

300 / 600 €

129
STATUE
représentant un lion couché en
bronze doré. Allemagne XVII ème
L: 17.9 cm

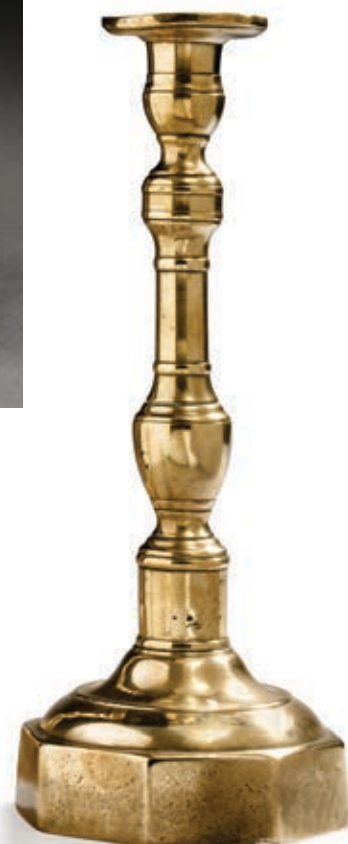
500 / 600 €



130
GRANDE TABLE

de Bureau en bois de noyer ouvrant à
trois tiroirs en ceinture reposant sur un
piètement découpé réuni au plateau
par des fers mouvementés . En
façade des tiroirs moulurés, plateau
monoxyle à pans coupés
Espagne du Nord XVIIIème
H: 79 cm - L: 195 cm - P:82 cm

4 000 / 6 000 €



131

MEUBLE A DEUX CORPS

en noyer, à encadrements moulurés, les montants à double-colonne à bagues sont soulignés de consoles à feuilles d'acanthe. Il ouvre à la partie supérieure par deux portes dissimulant trois tiroirs. au centre, un rang de deux tiroirs ornés d'un masque. Deux portes à la partie inférieure, le dormant coulissant, dissimulant l'entrée de serrure.

Travail probablement bourguignon du XVIIème.

Parties refaites dans les fongères, piqûres, plateaux rapportés et manque la serrure

Dim. : 158 x 116 x 53 cm

2 500 / 3 000 €





132
TABLE DEMI-LUNE

Bois de chêne
Flandres - XVIIème siècle
H : 80 cm - D : 103 cm (ouverte) ou 51 cm
Bel état

2 000 / 4 000 €

La table demi-lune propose deux positions. Trois pieds supportent le plateau replié, semi circulaire : elle est alors table d'applique. L'un des pieds se dédouble, coupé en son milieu. Ouvert, il accueille le volet rabattu. La table, devenue circulaire, est meuble de milieu. De petites pentures à fleur articulent les deux plateaux. Des moulures creusent les traverses d'entretoise et de ceinture, celle-ci consolidée par de petits goussets ajourés, typiques des Flandres. Les pieds balustres adoptent les formes en vogue dans la première moitié du dix septième siècle, alliant l'élégance à la solidité.





133

CHAPITEAU

d'applique sphérique à trois
têtes de putti ailés saillante
pierre calcaire
XVIIème.

H:31 cm - L: 48 cm - P:34 cm

900 / 1 000 €

134

PAIRE DE STATUETTES

de parc en pierre calcaire sculpté en
ronde bosse figurant deux nymphes
dansantes dans le style du XVIIème

H:106 cm - 103 cm

Manques et accidents.

4 500 / 5 000 €



135

STATUE DE DIANE OU SÉLÉNÉ

Terre cuite pleine

France-XVIIème/XVIIIème siècle

De ce corps habillé à l'antique subsiste une plastique parfaite, un visage pensif, un mouvement gracieux. La tête est inclinée, la main finement ciselée s'appuie sur la hanche et retient l'étoffe qui tombe en larges plis arrondis. On pressent le mouvement du bras qui équilibrait le geste opposé, épaule levée. Le vêtement fluide dévoile les formes sous la robe au corsage plissé, retenue par une ceinture et couverte d'un voile agrafé dans le dos par un bijou, ornement précieux. Une rangée de perles suit l'encolure de la robe. Le visage, aux yeux baissés et à la bouche entr'ouverte, s'encadre d'une chevelure séparée par une raie médiane et soigneusement ramenée en bandeaux vers l'arrière. S'en échappent des mèches ondulées qui caressent le cou. Pureté des lignes et harmonie des proportions naissent de ces nouveaux codes créés à partir des modèles antiques réinterprétés. Elle porte sur le front un fin croissant de lune, mêlé aux bandeaux de ses cheveux. L'attribut passe pour être celui de Diane, déesse de la chasse. Il est aussi celui de Séléné, déesse de la lune, puissante et douce, magicienne et séductrice. Déesse pâle et éthérée, vêtue de longs voiles fluides, elle se confond peu à peu avec Diane, qui symbolise aussi l'astre de la nuit. Hymne à la vie, à la beauté, à la sensualité, cette statue d'exception rappelle les allégories mystérieuses et les déesses protectrices que la France exalte en art depuis le seizième siècle, et auxquelles les nobles dames plaisent à se référer à travers leurs portraits

H : 73 cm

Accidents et manques

2 000 / 3 000 €



136

TETE DE VIEILLARD

Pierre calcaire

France - XVIIème siècle

La chevelure est courte, les yeux profondément inscrits dans leurs orbites. Le nez bien que cassé est autoritaire ainsi que le menton barbu. S'agit-il d'un personnage religieux ou civil ?

H : 24 cm - L : 21 cm

Accidents visibles

1 500 / 2 000 €





137
ARMOIRE

en chêne ouvrant à deux vantaux panneautés et
mouluré

Pays Bas du sud

Fin XVIIème

H: 183 cm - L:167 cm - P: 69 cm

Restauration d'usage et corniche refaite

2 000 / 3 000 €

138

PLAQUE

en email peint. France (Limoges) -

Plaquette rectangulaire représentant dans un cartouche rectangulaire à pans abattus une Sainte Marie-Madeleine agenouillée au pied d'une croix et d'une bible avec un crâne au sol. Rinceaux feuillagés en relief aux quatre angles. .Cuivre peint d'émaux polychromés et dorés.

XVII^{ème} siècle.

H : 15 - L : 11 cm.

Accidents et manques d'email.

700 / 900 €



139

PETITE ARMOIRE DE BÉGUINAGE

Bois de chêne

Cette toute petite armoire, en chêne maillé clair, exclut tout décor superflu. Ses trois faces visibles sont assemblées à montants, traverses et panneaux. Des tires - fonds fixent les traverses de façade. On accède au contenu par deux ouvertures frontales, dotées de serrure : le vantail carré est surmonté d'un tiroir muni de deux boutons métalliques. Les seuls ornements, concentrés sur la façade, sont les moulures des panneaux décaissés et la moulure rapportée qui sépare les deux registres, en rappel de la bordure du plateau. Sa taille, sa qualité et sa sobriété la désignent comme armoire de béguinage. Les béguines formaient des communautés autonomes, qui menaient une vie pieuse et active dans les ateliers et les infirmeries. Leur mobilier est à leur image. Flandres - Début du XVII^{ème} siècle

H : 97 cm - l : 86,5 cm - P : 62,5 cm

Etat : Très bel état

1 500 / 2 000 €





**140
CAMEE**

en ivoire finement sculpté
représentant un mater dolorosa.

1 000 / 1 500 €

**141
PRIE DIEU**

à dossier, en bois de noyer
ouvrant à une porte et un abattant
de pente . Porte et dossier à
panneaux moulurés

Centre France Fin XVIIème
H: 172cm - L: 77 cm - P: 44 cm
Corniche refaite
Bon Etat Général

600 / 800 €

**142
ARMOIRE**

en chêne ouvrant à deux vantaux
panneautés et mouluré
Pays Bas du sud
Fin XVIIème

H: 183 cm - L: 167 cm - P: 69 cm
Restauration d'usage et corniche refaite

2 000 / 3 000 €







143
PAIRE DE FAUTEUIL

évasé à grand dossier en bois de noyer tourné en balustre , accotoire centré finissant en enroulement , pieds droit à l'arrière et entretoise en H.

France XVIIème

H: 122 cm - L: 67 cm - P: 72 cm

800 / 1 000 €

144
TABLE BUREAU

en bois de noyer ouvrant à deux tiroirs en façade, piètement tourné constitué de six balustres rejoinis par une entretoise en double Y , surmontée d'une toupie au centre. Ceinture en console à feuille d'Acanthe et plateau mouluré.

France du Nord XVII ème

H: 78 cm - L: 141 cm - P: 77 cm

1 500 / 2 000 €





**145
PETITE TABLE**

ouvrant à un tiroir en bout, elle repose sur un piétement torsadé réuni par une entretoise en X mouvementée centrée d'une toupie, reposant sur quatre pieds bouille. France, deuxième moitié du XVII^{ème} siècle
Plateau rapporté

800 / 1 000 €



**146
FAUTEUIL**

évasé à grand dossier en bois de noyer sculpté en "os de mouton" Accotoir ceinturé finissant à enroulement et entretoise en H
France du sud XVII^{ème}
H: 115 cm - L:66 cm - P: 75 cm

600 / 800 €

**147
TABLE A VOILETS**

en bois de chêne patiné reposant sur un piétement, quatre colonnes et entretoise plates ouvrant à deux volets latéraux appuyé sur des pieds articulés Bourgogne XVII^{ème}
plateau repis poncé et repatiné
H: 72 cm - L: 147 cm ouvert - 46 cm fermé - P: 97 cm

2 000 / 3 000 €

147





148
CHAISES A BRAS

en bois de noyer, à supports d'accotoirs et piètements à côtes torses réunis par des entretoises. En partie du XVIIe siècle. Garniture de tissu blanc à croisillons. Dim. : 89 x 58 x 49 cm
Boules postérieures- Renfort aux ceintures

600 / 800 €

149
TABLE

à pans coupés en bois naturel patiné sur un piètement tourné en balustre réuni par une entretoise en H, au centre un toupie ouvrant à un tiroir en façade
Style Louis XIII
H: 71 cm - L: 104 cm - :93 cm

1 500 / 2 000 €



150
TABLE EN ARBALÈTE

Bois de noyer

France (sud-ouest) - XVIIème siècle

Il y a beaucoup de saveur dans cette petite table à caisson. Les pieds épousent la forme de l'arbalète. Ils soutiennent le caisson à forte moulure, sur lequel repose un plateau en forme de cuvette, héritier du "cabaret" mobile où une société raffinée prenait le thé ou le café. Une entretoise originale relie les arbalètes : l'X est formé de deux demi-cercles parfaits, au contact desquels s'élève une toupie légère, seule pièce tournée du meuble avec le bouton d'ouverture du tiroir de ceinture.

H : 71,5 cm - L : 71 cm - P : 51 cm

Très bel état

2 000 / 3 000 €

151
TABLE

en bois de noyer à plateau ovale d'époque fin du 17ème siècle. Elle repose sur quatre pieds tournés en balustres, terminés par des raves et réunis par une entretoise en H avec au centre une bobine (postérieure).

Table avec son plateau d'origine.

En ceinture un tiroir.

Bourgogne du Sud

2 500 / 3 000 €





152

**152
PANNEAU**

en bois de chêne ,
sculpté en bas relief ,
l'archange Gabriel figuré
dans une nuée
fin XVIème début
XVIIème

1 500 / 2 000 €

**154
VANITE**

Bois polychrome
H : 17 cm - L : 18,5 cm -
P : 28 cm
France - XIXème
Très bel état, très légers
accidents à la polychromie

5 000 / 6 000 €

**155
CROIX DE
PROSESION**

en bronze, le Christ
est représenté vivant,
le périzonium retenu
sur la hanche gauche.
La croix ornée de
feuilles d'acanthé.
Fin XVII début XVIIIe
siècle.

H : 40 - L : 19,5
Restaurations

400 / 800 €



155

**153
PRIANT**

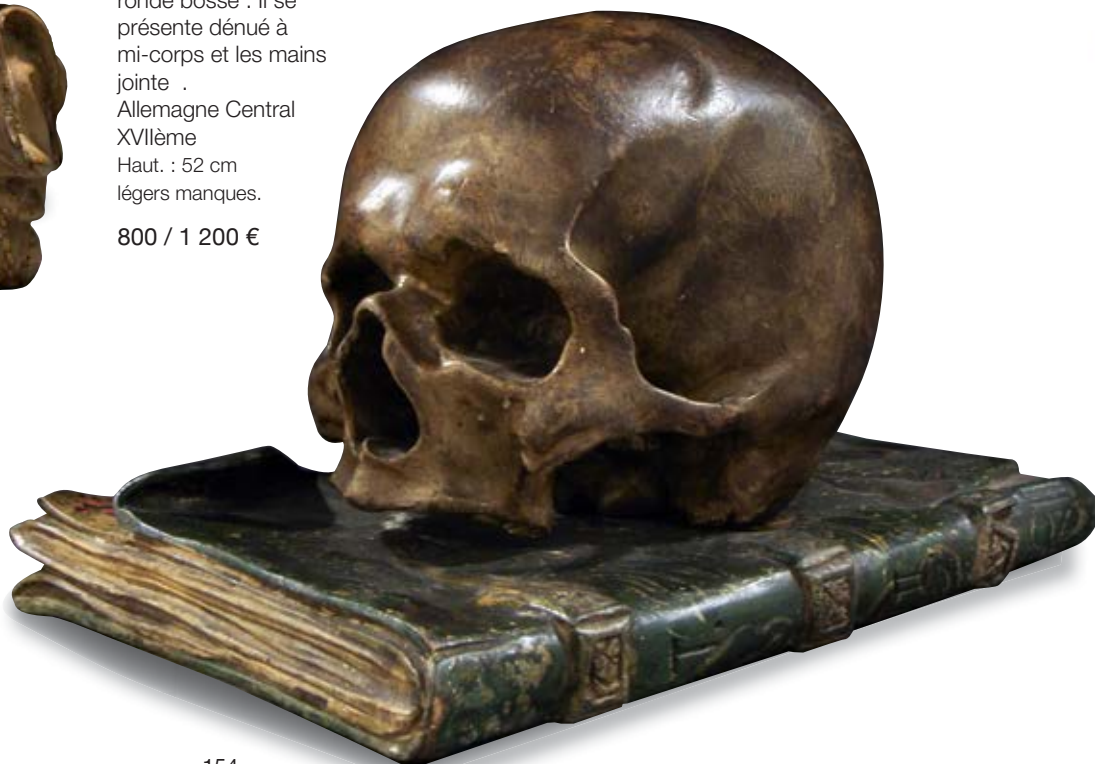
en tilleul sculpté en
ronde bosse . Il se
présente dénué à
mi-corps et les mains
jointe .
Allemagne Central
XVIIème

Haut. : 52 cm
légers manques.

800 / 1 200 €



153



154

156
SAINT-CHRISTOPHE

en chêne sculpté,
partiellement laqué
polychrome. XVIII^e siècle
Dim. : 105 x 35 cm
(Manques et restaurations)

3 000 / 4 000 €



157

PLAQUE

en bronze de forme rectangulaire à décor en bas-relief repoussé et ciselé. Elle figure la déploration du Christ. Au premier plan, devant le Christ mort allongé sur un linge sont agenouillées, Sainte Madeleine auprès d'un vase posé sur le sol, ainsi que deux saintes femmes. Dans la partie droite, sont représentés les tenailles et autres instruments de la Passion contenus dans un panier d'osier. Au second plan, on reconnaît la Vierge, Saint-Jean, Nicodème et Saint-Joseph d'Arimathie ainsi que 4 anges priant et tenant des torches enflammées. d'après un modèle de Zacharias LENCKER

Fonte ancienne patinée.

Pays-Bas, XVIIème siècle,

H: 21,5 cm

L: 28,5 cm

3 000 / 4 000 €

Zacharias LENCKER est le fils et élève de Christophe LENCKER, mort en 1612. Autres exemplaires connus en bronze argenté : Amsterdam, Rijksmuseum (doré). Londres, Victoria and Albert Museum. Les personnages sont repris d'une gravure de Raphaël Sadeler d'après Jan van der STRAET. Voir l'ouvrage de Ingrid WEBER «Deutsche, Niderländische und Französische Renaissanceplaketten, 1500-1650», Munich 1975, p. 334, pl. 216.







**158
CHRIST EN CROIX**

en buis, tête inclinée à
guaches et pieds joints.
France du Nord, fin du
XVIIème siècle
H: 28 cm - L: 19 cm

300 / 400 €



**159
CHRIST EN BUIS**

en croix en buis, aux
yeux mi-clos, perizonium
à chute latérale droite,
jambes longues.
Ecole française du début
du XVIIème siècle
H: 31 cm - L: 28 cm
verniss postérieur

400 / 500 €

**160
BAS-RELIEF**

en bois résineux finement sculpté, figurant la
naissance du Christ dans des perspectives
d'intérieur. L'ensemble est surmonté de
nuées de draperie présentant au centre un
ange bénissant.

XVIIème - H:57- L: 74 cm
(Quelques éclats et manques)

4 000 / 5 000 €





**161
TABERNACLE DE BOISERIE**

à trois pans en bois de noyer richement sculpté . Orné de moulures, rinceaux, fleurs et guirlandes. Deux termes en gaines aux montants , le portillon sculpté d'un Saint-Jean Baptiste et les côtés de deux médaillons ovales illustrant l'histoire de Saint-Pierre. France du Sud, deuxième moitié du XVIIème siècle. vers 1680
Manque le motif d'un médaillon centrale.
Quelques accidents et restauration. Clé
H:83 cm - L:115 cm - P:38 cm

4 000 / 4 500 €

**162
GRANDE CREDENZA**

Bois de noyer
Italie - XVIIème siècle
H : 115 cm - l : 153 cm - P : 71 cm
Bel état, restaurations d'entretien.

2 000 / 3 000 €





163

QUATRE BRODERIES

sur fond de velours, de soie bordeaux, figurant des saints personnages dans des cartouches à encadrements de rinceaux feuillagés.

XVII^{ème} siècle

H:21,5- L:49,5 cm

Hors tout :33 x62.5 cm

2 000 / 3 000 €



164

PETIT MEUBLE

à gradin et dossier en bois de rsineux et chêne
, ouvrant par une porte et un tiroir en bas .Orné à
la façade et au dossier de demi colonne de pile ,
marqueterie, moulures et bas relief .

Fronton et gradin reconstitué
Haute Alsace XVIIIème Rhéna

H:186 cm - L:93 cm - P: 52 cm

1 000 / 1 500 €





165
PAIRE DE BOUGEOIRS
 en bronze à bases carrées posant sur quatre pieds.
 Espagne XVII^{ème} siècle
 H: 16 cm
 200 / 300 €



166
PELLE À CENDRES
 en bronze.
 France XVII^{ème} siècle
 Long. : 39.5 cm
 100 / 150 €



167
FIGURINE
 en bronze présentant l'enfant Jésus en tunique longue et portant l'orbe à deux mains.
 Pays Bas XVI^e s.
 H: 17,8 cm
 500 / 600 €



168
PAIRES DE GRANDS LANDIERS DE CUISINE
 en fer forgé à enroulement agrémenté de volutes et paniers à tiges torsadée
 H : 69 cm
 L : 51 cm
 500 / 600 €

169
BUFFET DEUX CORPS

en noyer sculpté et mouluré ouvrant en façade par quatre vantaux et trois tiroirs en ceinture sur deux rangs, les côtés ornés de croisillons. La partie supérieure légèrement en retrait. Les portes finement décorées de fleurons losangiques en rinceaux d'acanthes et bouquets de fleurs encadrés d'écoinçons feuillagés. Les dormants et montants à motifs de plumes d'autruche. Le fronton brisé présentant en son centre un personnage encadré de colonnes torses et de volutes feuillagées et surmonté d'une tête d'angelot. Les trois parties du fronton elles même surmontées de pinacles.

Louis XIII

Dim. : 302 x 156 x 59 cm

5 000 / 6 000 €





170
FAUSSE SUITE DE SIX CHAISES

en bois de chêne, assise pleine, piètement tourné en balustre ou chapelets , traverses en ceinture à un ou deux étages, dossier au montant finissant en cross et barettes , ceinture festonnée sculptée de différents motifs végétaux. Différents modèles
XVIIè - XVIIIème Angleterre
H:99 à 104 cm - L:41 à 48 cm
P: 42 à 47 cm

300 / 600 €

171
COURT CUP BOARD

en chêne foncé ouvrant à quatre portes, partie supérieure en retrait , corniche surplombant reposant à deux balustres, frise ornées de cannelures , Portes inférieure sculptée de motifs losangés, panneau à intarcia de motifs floraux .Angleterre ou Pays de galles - Fin XVIIème
Accidents
H: 161 cm - 179 cm - P: 55 cm

1 000 / 1 200 €



172

MEUBLE DEUX CORPS

en bois de chêne panneautés et mouluré ouvrant dans la partie supérieure à deux tiroirs et dans la partie inférieure à deux portes ouvrant sur une série de tiroirs. Ornés en façade de caissons moulurés et placage d'ébène à denticules . Le tout reposant sur des pieds raves .

Angleterre Fin XVIIème

Restauration , boule changée)

H: 128 cm - L: 118 cm - P:65 cm

1 200 / 1 500 €





**173
PAIRE DE FLAMBEAUX**

en laiton tourné en balustre sur une base tripode reposant sur des pieds griffes, large coupelle, numéroté d'un binet haut, assemblé à tige de fer riveté.

Style XVIIIème

H: 35 cm - L: 18 cm

200 / 300 €



**174
MIROIR**

à mouleure inversée en placage de palissandre et bois dur à mouleure ondulée et tréssée cordée.

Epoque fin XVIIIème

Accidents et Restaurations

H: 59 cm - L: 53 cm

400 / 600 €



**175
COMMUNE**

en bois de chêne ouvrant à cinq tiroirs en façade, orné de moulures en caisson reposant sur des pieds raves.

Angleterre début XVIIIème

H: 90 cm - L: 92 cm - P: 55 cm

600 / 800 €



176
BEL ELEMENT DE
MONSTRANCE,

structure en lanterne couverte d'un
dôme cantonais de toupies, paroi
moulurée et gravé

France XVIIème siècle

H: 43 cm

L: 25 cm

P: 25 cm

Vitre et boules rapportées

4 000 / 5 000 €



177
PAIRE DE SELETTES

basse de section carré sur pieds en
cross réunis par une entretoise balustré
et toupies, ceinture à lambrequin redoré

Manque et accident

Style Baroque Italien

H: 50 cm

L: 73 cm

600 / 800 €



178
VIERGE A L'ENFANT

en bois de chêne polychrome. Nord de
la France

XVIIème siècle

H: 74 cm hors socle - L: 28 cm

Tête postérieure - Accident à la main et
manques

1 000 / 1 200 €



179

STATUE D'APPLIQUE

en bois de noyer polychromé représentant Sainte-Anne et la Vierge enfant . La sainte porte un long manteau en voile , un livre dans la main gauche , elle tient la Vierge par la main , qui elle même porte un livre dans la main droite .

Italie du Nord fin XVII e

H: 105 cm - L: 53 cm

Accident , restauration et reprise à la polychromie

5 000 / 6 000 €





180
DAIS DE NICHE A CINQ FACES

Bois de chêne
Ce dais devait recouvrir une niche, il est formé d'ogives contenant des fenestrages et de pinacles à crochets. Accidents et manques

29 x 31 cm

manques

300 / 500 €



181
BUFFET BAS DIT « RIBANK »

en bois de chêne mouluré et sculpté ouvrant à deux portes et un tiroir en ceinture. Les panneaux des portes ornés de rinceaux et volatiles sculptés, montants à cannelures rudentées, ceinture à godrons et mascarons léonins. Ils reposent sur des pieds en galettes moulurés.

Style Flamand du XVIIIème

H : 107-L : 157-P : 68 cm

800 / 1 000 €





182
NICHE D'ORATOIRE

sur console d'applique en bois polychrome .
La niche centrée encadrée de palmettes sculptée
et dorée surmontée de putti ailés en applique,
fond peint de rinceaux et fleurettes .

Console peinte façon faux marbre et doré
Travail Ibérique Fin XVIIème

H: 216 cm

3 000 / 4 000 €



183
SUITE DE SIX CHAISES

chauffeuses en noyer naturel naturel, piètement , traverses et entretoises en balustre. Dossier à trois barettes dont celle du haut à découpe. Provence ou Dauphiné Deuxième moitié XVIIème
Quelques restaurations et traverses changées - Bel Etat général
H: 101 cm en moyenne - L: 49 cm - P: 51 cm or tout garniture moderne.

1 400 / 1 600 €

184
TABLE À ÉCRIRE

en bois de chêne, piètement à chapelets ouvrant à un tiroir en façade teinté en rouge.
Entretoise en ceinture en partie basse.
Angleterre Fin XVIIème
H : 72 cm - L :87 cm - P :58 cm

600 / 800 €

185
PETITE TABLE

en noyer blond sur un piètement tourné en grains de chapelets, entretoise en H et colonne centrale, Arcatures Latérales , Plateau ancien rapporté
France Fin XVIIème ème
H: 76 cm - L:104 cm - P: 67 cm

500 / 800 €



184



185



186
PETITE TABLE À ÉCRIRE

en noyer reposant sur un piétement et entretoise en H tournée en balustre ouvrant à un tiroir en ceinture.
XVIIème siècle
Garnie d'une tapisserie au point de style
H : 66cm - L : 90cm - P : 67 cm

1 500 / 2 000 €

187
CANAPE

trois places, les pieds avant en balustres reliés par des entretoises en X sinueuses. à motifs de lambrequins, fleurons et volutes d'acanthes. Epoque Louis XIV
Dim. : 196 x 71 x 58 cm

Les oreilles fermées.
Il est recouvert d'un tissu bleu et jaune

2 000 / 3 000 €



188
COFFRET DE MESSAGER

à âme de bois garni de cuir, à décor gaufré aux petits fers, dans des encadrements de rosaces et rinceaux. Poignée et morillon de fer.

XVIIe siècle.

H : 12,5 - L : 26 - P : 16,5

400 / 600 €



189



189
DOS DE CUIRASSE
en fer forgé mouluré en bordure
XVIIème siècle
H:38 cm - L:31 cm
manque et oxydation
800 / 1 000 €

190
PETITE
CREMAILLÈRE
de cheminée de cuisine en laiton
H: 44 cm
50 / 60 €



191
RARE LAMPE A HUILE

Fer forgé
Espagne - XVIIème siècle
La base en petit plateau rond quadripode est centrée par un fût carré gravé de zigzags se terminant par une lampe à huile à bec munie d'une longue prise verticale. Le haut du luminaire est pourvu d'une chaînette retenant une petite pique ainsi qu'un pince-mèche, une pendeloque rectangulaire percée de cinq trous est suspendue sous le corps de la lampe.
H. : 50 cm - D. : 17,5 cm
Bon état

300 / 400 €



192
PETITE GOURDE
en bronze posant sur trois petits pieds
Hait. :7 cm
100 / 150 €



193
ENSEMBLE
de trois vases en tôle de cuivre à patine verte archéologique
Période Antique ou Médiéval
Bassin Méditerranéen
200 / 300 €





194

195

**194
MORTIER DU PUY**

à balustre
XVIIIème siècle
Diam 13 cm

600 / 800 €

**195
MORTIER DU PUY**

en bronze
Epoque XVIIème siècle
diam 12.7 cm

300 / 500 €

**196
PETIT MORTIER**

en bronze
à panse évasée , orné
d'appliques alternées de
fleurs de lys et de buste
féminin .
Lyon XVIIème
Dim

300 / 400 €

**197
PETIT MORTIER**

en bronze à col évasé , orné à la
panse de demi-balustre alternée à
figures d'apotres et un mascarón.
Le Puy en velay XVIIIème
H: 8 cm - Diam: 12 cm

400 / 500 €



196



197



**198
GRAND MORTIER**

en fonte de fer à col évasé,
panse moulurée. Base
réhaussée de prise zoomorphe
France du Sud ou Italie XVIIIème
H:42 cm
Diam: 49 cm avec prise 61 cm

2 500 / 3 000 €



199
VITRINE

Bois de noyer en partie noirci
Etagère à pans coupés et à torsades époque XVIIe en noyer et rehauts de bois noirci
Cette jolie vitrine à trois faces est scandée de quatre colonnes torsadées surmontées de toupies et reposant sur quatre boules. En façade, un fronton formé de deux volutes affrontées.
Dim. : 83 x 82.5 x 33 cm
Accidents

600 / 800 €



200
COFFRET DE MARIAGE SUR PIEDS

Bois de noyer
Petit coffre de mariage sur piètement XVIIe
Le coffret repose sur une petite table à piètement torsadé et à colonne à l'arrière. En façade, un tiroir. L'ensemble est souligné par un cloutage décoratif. Chose rare, il a conservé une grande partie de son papier d'époque à l'intérieur.
87 x 51 x 33 cm

2 000 / 3 000 €



Couchette, plutôt que lit, bien qu'elle en avait assurément la fonction, ce rare modèle à baldaquin est à deux chevets à claire-voie ces derniers servant en quelque sorte à en refermer l'assise, comme pour un siège. Les tournages sont à colonnes en double torsades, les traverses basses sont à larges godrons et le baldaquin proprement dit est décoré de vagues elles-mêmes sculptées autour d'un blason fleurdelisé. De fines toupies scandent l'ensemble. Ce lit individuel est moins fréquent que le lit très large destiné à recevoir plusieurs

hôtes, y compris chez les personnes de haut rang. Or, il y avait dans la chambre du seigneur ou de son épouse, à côté de l'imposant lit de bout ou de milieu, une couchette plus petite mais semblable. Cette couchette « de pareille façon que la précédente, aussy à l'imperialle » (Inventaire de Claude Gouffier en 1572), servait à un gentilhomme ou à une dame de compagnie, qui veillait au sommeil de son maître. Le jour, elle jouait le rôle de canapé ou de lit de repos.



201
RARE COUCHETTE D'APPARAT
A BALDAQUIN

Bois de noyer

France - en partie du XVIIème siècle
Exceptionnel lit à colonne de la
collection du château du Marquis de
Ménars.

Dim. : 250 x 210 x 124 cm

Ancienne collection du Marquis de
MENARS

8 000 / 12 000 €



202
TABOURET DE PEINTRE

en bois de noyer tourné en balustre à deux étages d'entretoise en ceinture garni d'un cuir de manille usé
France du Nord ou Flandre 17^{ème}
H:55 cm - L: 39 cm - P:39 cm
Quatre entretoises changées.

400 / 600 €

203
LAMPE VOTIVE

en bronze
H : 17 cm
manques

30 / 50 €



204
PETIT BUREAU

dit Mazarin en bois de noyer naturel ouvrant à sept tiroirs en façade reposant sur un piètement tourné en balustre , entretoise plate moulurée reposant sur huit boules aplaties.

Sud de la France XVII^{ème}

Bel Etat

H: 81 cm - L:119 cm - P:56 cm

3 000 / 4 000 €





205
BOUGEOIR A
BASE CARREE

Laiton
Espagne - en
partie du XVIIème
siècle
H. : 17 cm
300 / 400 €



206
ELEMENT

de broche présentant
un camé de stuc,
figurant un profil
masculin dans une
matière en or filigrané.

600 / 800 €

207
PAIRES DE CHENETS

en fer forgé à enroulement
surmonté de balustre à
facette en bronze
Fin XVIIème
Dim. : 31 x 43 cm

300 / 400 €



208
PAIRES DE CHENETS

en bronze modèle assemblée à clavettes
Pot à feu surmontant un console à
enroulement .
XVIIème
Dim. : 32 x 56 cm

400 / 500 €





209
PETITE TABLE A LIRE

Bois de noyer noirci
Italie - XVIIème siècle
H : 69 cm - L : 95 cm - l : 44.5 cm
Entretoise postérieure

800 / 1 000 €

210
COFFRE HAUT

en bois de noyer sculpté en façade et sur les côtés . la façade ornée de sculpture d'applique présentant deux médaillons à bustes féminin sur fond de trophés, rinceaux, guirlandes et mascarons.

Deux poignées de portage sur le cotés
Allemagne Vallée du Rhin en Partie XVIIème
H:85 cm- L:139 cm - P: 67 cm

3 500 / 4 000 €



211
HAUT DE MEUBLE

à deux corps transformé en coffre bas ouvrant par deux vantaux gravés d'armoiries. Les montants de façades et les côtés sont sculptés de pennes, La corniche ornée de crochets en appliques

En partie XVIIème
H: 53 - L: 139 - P: 55 cm

400 / 600 €



212
TABLE CONSOLE

Bois de noyer
Italie - XVIIème siècle

C'est l'élégance du piètement que l'on retient d'abord. Elle émane des formes virtuoses du bois découpé. Variation sur le motif de la lyre, les montants ajourés associent courbes et contre courbes, liées par une traverse latérale aux échancrures nerveuses. L'entretoise adopte la forme légère d'un arc en accolade égayé de petits crochets qui rappellent les clés d'une partition musicale. C'est aussi l'équilibre entre le piètement tout en courbe et le plateau long et débordant, qui exalte la matière blonde du noyer.

Elle est l'héritière des "tables à l'espagnole", pliantes et munies de crochets de fer. Les possessions napolitaines l'adoptent vers 1600, avec une entretoise en bois qui reprend la ligne des crochets de fer. Devenue table fixe, elle gagne d'autres régions d'Italie au cours du dix septième siècle, dont les riches états du nord qui ont fait du noyer leur bois de prédilection

H : 79 cm - L : 134 cm - l : 65,5 cm

Quatres pieds entés

3 000 / 4 000 €





**213
CRUCIFIX**

Bois d'ébène, écaille et ivoire
Crucifix en bois noirci et
placage à l'imitation de l'écaille
de tortue

Le Christ en ivoire (Pays-Bas -
XVII^{ème} siècle) le regard tourné
vers les cieux est cloué sur
une croix d'ébène et d'écaille.
Cette dernière repose sur
un socle octogonal alternant
des moulures d'ébène et des
facettes d'écaille.

France, début XVIII^{ème} siècle
H : 109.5 cm

1 000 / 1 500 €



**214
CHRIST**

en bois sculpté, le périzonium retenu sur le
flanc droit. Traces de polychromies.

XVII^{ème} siècle

Dim. : 49 x 38 cm

Accidents

300 / 400 €

**215
TABLE DE MILIEU**

en bois de chêne reposant sur quatre pieds
en baluste renflés réunis par une entretoise
basse en ceinture, ouvrant à un tiroir en
façade, et frise festonnée en ceinture.

Europe du Nord, fin du XVII^{ème} siècle

H : 78 - L : 187 - P : 81 cm

Restaurations et usures

1 500 / 2 000 €



216
PETIT COFFRET

en chêne plaqué d'écailles blonde, ébène et ivoire gravé ouvrant à deux tiroirs, écusson de bronze doré et prises latérale quadrangulaire.

France ou type Anversois

XVIIème

H: 19 cm - L: 38 cm

P: 28 cm

2 500 / 3 000 €



Cette très longue table est issue des modèles italiens. D'une très longue portée, le plateau encadré de moulures repose sur trois patins, entre lesquels se loge un caisson qui s'ouvre par de petits vantaux. Chacun des patins sculptés de volutes est relié aux autres par les pièces de bois tourné en torsades des montants et de la traverse basse. Admirablement rythmée et de forme élégante, cette table peu commune conjugue la stabilité des grandes tables médiévales au charme des formes en spirales plus récentes, sculptées ou tournées, génératrices de mouvement et de légèreté.

217
GRANDE TABLE

Bois de noyer

France - XVIIème siècle.

H: 74 cm - L: 311 cm - l: 65 cm

6 000 / 8 000 €





218
DEUX ELEMENTS

d'applique en bronze
représentants une sirène
et un triton ailé. XVIIème
venise

H: 23 cm- 23.5 cm
manques et accidents et
percements

6 000 / 8 000 €



219
SUITE DE DEUX BANCS

d'église à dossier en bois de noyer , mouluré,
dossier découpé aux pieds en patin
Inscription de noms en Italien au dossier.
Italie du Nord XVIIème siècle

H: 91-85 cm - L:138-126 cm - P : 44- 44 cm

800 / 1 000 €





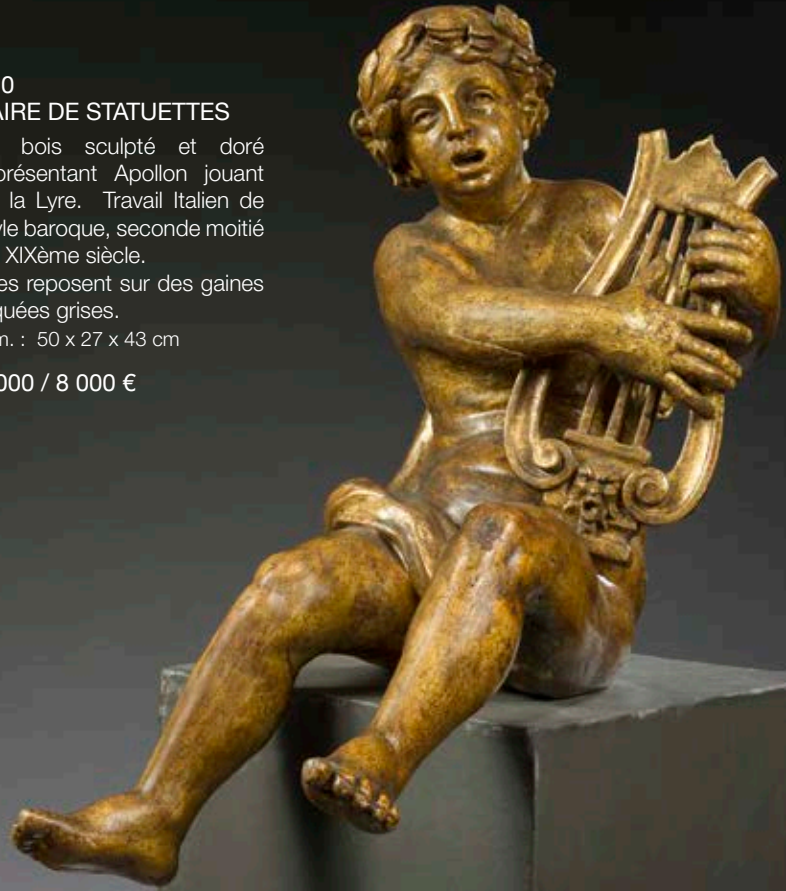
220
PAIRE DE STATUETTES

en bois sculpté et doré
représentant Apollon jouant
de la Lyre. Travail Italien de
style baroque, seconde moitié
du XIXème siècle.

Elles reposent sur des gaines
laquées grises.

Dim. : 50 x 27 x 43 cm

6 000 / 8 000 €





221



222



223



224



225
PETITE ARMOIRE

dite "presse à lin", en bois de chêne panneauté sur les cotés ouvrant à deux vantaux sculptés de médaillons ajourés et monogrammés. Jesus, Marie, Ste Anne et montants cannelés, corniche moulurée. Pays-Bas du Sud, fin du XVIIème siècle
H : 185 cm - L :88 cm - P :50 cm

1 000 / 1 200 €

221
TETE

de jeune femme à l'antique coiffée d'un ruban en marbre blanc. Vers 1700
H: 30 cm

Accident et socle en marbre blanc

6 000 / 8 000 €

222
PLAQUETTE

en Ivoire sculptée en bas relief de forme ovale présentant une descente de croix ,appliqué sur un support garni de satin ancien. France du Nord XVIIème

H: 15 cm - L:7.5 cm

Accident au fronton

1 500 / 2 000 €

223
PETITE CREDENZA A TIROIRS

Bois de noyer
Italie - XVII, XVIIIème siècle
Accidents

2 000 / 3 000 €

224
CHRIST EN CROIX

en bois sculpté, anciennement laqué polychrome. il est représenté la tête tournée vers l'épaule droite, le périzonium retenu sur la hanche droite. Art populaire du XVIIème siècle

(Usures et legers éclats)
H:52 - L:31 cm

600 / 800 €





226

226
CHRIST
 Bronze doré XVIIème
 H : 37 - L : 18 cm

800 / 1 000 €



227

228

227
BOUGEOIR
 en laiton tourné en balustre à facettes sur une base hexagonale, Espagne, XVIIIème siècle.
 H : 17,5 cm

150 / 200 €

228
BOUGEOIR À SYSTÈME BRONZE ET FER

La base en cône annelé supporte un fût cylindrique bagué en son milieu.
 Angleterre XVIIIème siècle
 H : 18cm - D : 10 cm
 État : Bon état

100 / 120 €



229

229
UNE PAIRE DE FLAMBEAUX
 en bronze mouluré base triangulaire
 Epoque XVIIème

400 / 500 €

230
VIERGE ET SAINT-JEAN

en bronze doré
Fin XVIIème rome
Socle en bois noirci.
H: 26.5 cm - L: 24 cm

12 000 / 15 000 €







231
CABINET

de table à ressaut ouvrant à huit tiroirs , une porte en façade. L'ensemble plaque" d'écailles rouge , ébène , palissandre et filet de bois contrasté et bronze doré. La porte centrale ouvrant sur une série de cinq tiroirs marquetés.

La niche centrale ornée d'une figurine d'Athéna en bronze doré .

Il repose sur quatre boules aplaties et deux poignées de portage redoré.

Atelier Anversois XVIIIème

H: 65 cm - L.108 cm - P:37 cm

8 000 / 10 000 €



232

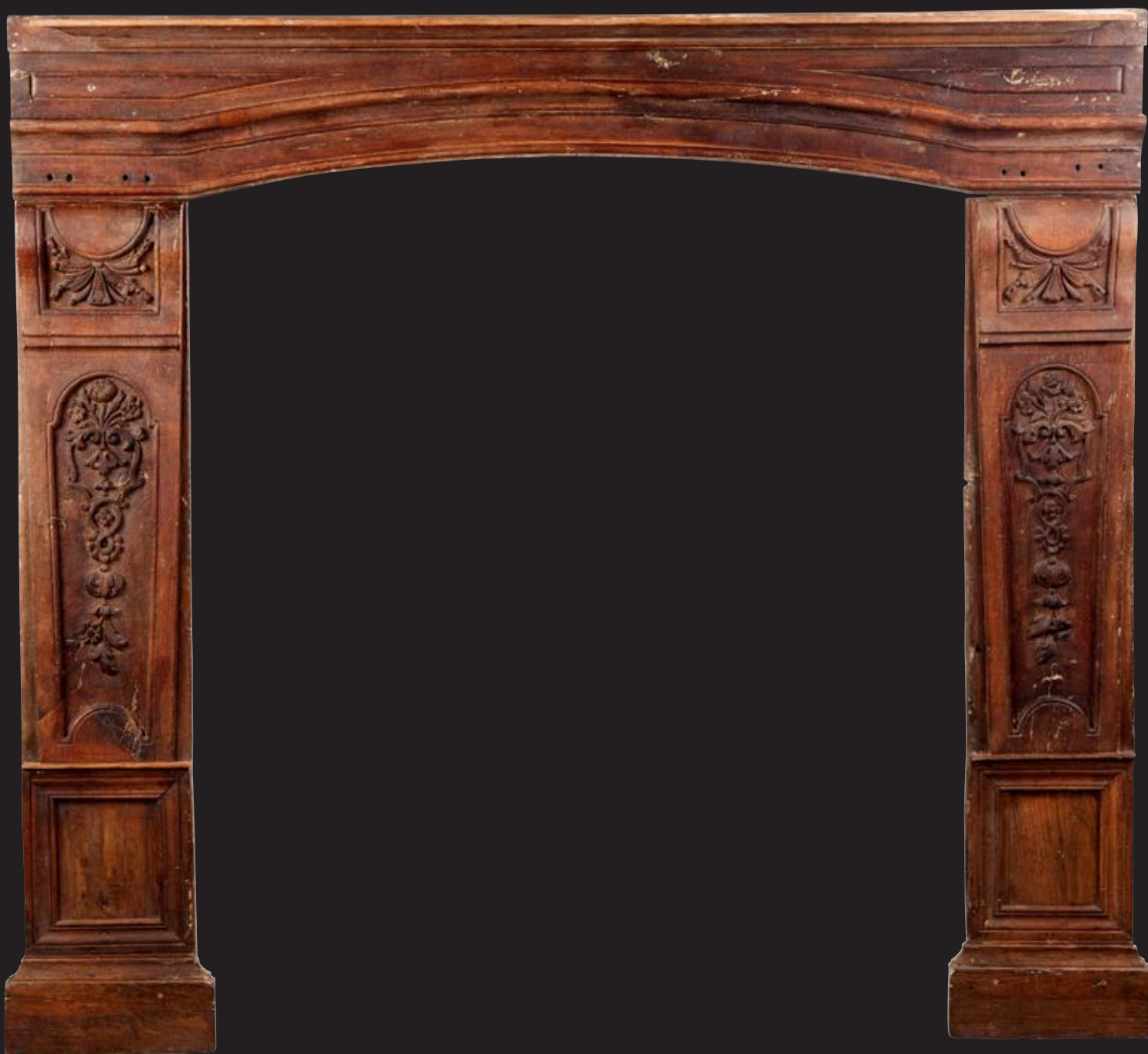
PAREMENT DE CHEMINEE

constitué de façade de jambage et lintots, moulurée
légèrement cintré finissant en tablette . Les jambages
sculptés en bas relief de motifs à la bérain

France Nord Est vers 1700 - XVIIIème

H: 171 cm - L:164 cm

800 / 1 200 €



LE XVII^{ÈME} SIÈCLE

233

LIT A BALDAQUIN

Bois de palissandre

Portugal - XVIIIème siècle

H : 230 cm - L : 210 cm - l : 124 cm

Une traverse restaurée

4 000 / 5 000 €





235

**234
PAIRE DE GANTS**

d'éclésiaste. Peau blanche brodée de sequins et fils d'argent doré. Ils sont finement brodés sur chacun des dos des monogrammes IHS (IESUS HOMINI SALVATORI) et AMA (AVE MARIA). Des frises de rinceaux ornent les bordures.
France ou Italie
Fin du XVIIIème siècle
L : 30cm - Bel état de fraîcheur

500 / 600 €



234

**235
Clé de voute de portail**

en pierre calcaire sculptée à enroulements, palmettes et feuillages. Sud de la France, XVIIIème siècle
H: 50 - L: 52 - P: 35 cm

300 / 400 €



**236
PAIRE DE
CHANDELIERS**

Bois doré
Italie - XVIIIème siècle
Le décor de ces chandeliers évoque déjà le style rocaille par les volutes et contre volutes que l'on trouve du pied jusqu'au binet
H : 62 cm - D : 25 cm
Légers accidents à la dorure

1 000 / 1 500 €





**237
COUPE**

laiton repoussé et ciselé
 Allemagne du sud ou Flandres
 Fin du XVIème siècle

Coupe ronde ornée en bas relief de scènes du Paradis Terrestre avec Adam et Eve devant Dieu et entourés des animaux de la Création, en arrière plan l'on distingue la Naissance d'Eve. Il s'agit peut-être d'un projet d'orfèvre pour l'élaboration d'une coupe sur piédouche.

D : 21,4cm - quelques cabosses

500 / 600 €

**238
CHOPE COUVERTE**

en bois sculpté, anciennement laqué, le couvercle à légère doucine orné d'un lion dans un encadrement. La prise à masque (manques).
 XVIIIe siècle.

H : 23 - L : 24,5

600 / 800 €



**239
COFFRE DE VOYAGE**

à couvercle bombé en chêne partiellement repeint vert. Il présente des ferrures et pentures de fer ajouré de dessins géométriques ou feuillages stylisés. Poignées latérales mobiles de transport.

Vers 1700.

H : 71,5 - L : 128 - P : 65 cm

600 / 800 €





**240
PIQUE CIERGE**

Bronze
Espagne, XVIIème siècle
H : 49,5 cm - D : 16 cm
Pique arrasé, percement sur
la coupelle

600 / 800 €

**241
BUFFET DE CHASSE**

en bois de chêne mouluré
; il ouvre par deux petits
tiroirs et deux vantaux
moulurés en demi cintre à
double évolution. Montants
arrondis et basse pleine
moulurée. France du Nord
XVIIIe siècle.

Plateau de marbre jaune
de sienne

H : 88 cm - L : 140 cm - P :
50 cm.

4 000 / 6 000 €

le Buffet de chasse est une variante
du buffet bas. C'est un meuble plutôt
aristocratique, qui apparaît au début
du XVIIIème siècle, en île de France,
dans le vestibule des châteaux ou des
gentilhommières de campagne. Il est
souvent en chêne, couvert d'un plateau
de pierre ou de marbre qui sert à poser
le gibier, au retour de la chasse. Le décor
comme on peut le voir ici est simple,
les portes, les portes vigoureusement
moulurées, arquées en chapeau de
gendarme, présentent une ouverture à
double évolution. Dans les écoinçons se
logent des tiroirs étroits et profonds où
l'on rangeait le couteaux servant à parer
lièvres et canards.



242
GRANDE BIBLIOTHEQUE

Bois de noyer
Italie du nord -XVIIIème siècle
H: 230 cm - 239 cm - P : 53 cm
Très bel état, restaurations à la fonçure et couleur verte postérieur.

15 000 / 20 000 €

A côté des bibliothèques royales, monastiques ou universitaires, les bibliothèques privées se développent à partir du XVIème siècle chez les princes et les grands bourgeois, fortunés et cultivés. «C'est le lecteur qui a fait le livre, et non pas le livre qui a fait le lecteur (L. Febvre). L'Italie, avec ses cours princières rivalisant de magnificence, en est la terre de prédilection. Le studiolo, pièce dévolue à l'étude et cabinet de curiosité, abrite les livres. Plusieurs palais disposent de bibliothèques, artistiquement décorées, où l'on reçoit «les gens de pouvoir et d'influence». Spécialement aménagées pour classer les livres, les protéger et les rendre accessibles, la pièce accueille un mobilier spécifique, lutrin, table, rayonnages ou armoire bibliothèque.

Meuble imposant en noyer clair, d'agréables proportions, cette armoire peut être assimilée à une architecture. Les corps sont délimités par des moulures et des corniches, et les montants soulignés par des pilastres surmontés de chapiteaux stylisés. La forme à pans coupés donne de l'ampleur au meuble. Elle agrandit les rayonnages et favorise l'accès aux livres. Quatre portes grillagées munies de serrures les protègent sans masquer leur vue. La partie basse, fermée, conserve les ouvrages que l'on ne veut pas montrer. Les rapports de l'homme au livre ont été bouleversés avec l'imprimerie et l'humanisme. Outre les livres religieux, les bibliothèques renferment oeuvres des auteurs antiques, récits de voyages, écrits philosophiques et scientifiques qui diffusent les progrès et les idées nouvelles. La bibliothèque est devenue un lieu de découvertes et un indispensable instrument de connaissances.

Bibliographie:

- P. Thorton «La Renaissance italienne: 1400 -1600»
- Ed. Flammarion -1991 -pp.296 -298
- A. Cole «La Renaissance dans les cours italiennes»
- Ed. Flammarion - 1997 - PP.71 -73





243



244



245



246

243
LUSTRE

à six lumières à six becs à huile, six branches à réflecteurs terminée par une coupelle de surverse à l'huile .
fin XVIIIème
Europe Central

400 / 500 €

244
PAIRE DE GRANDS BOUGEOIRS

en dinanderie , le fût tourné en balustre sur une base triangulaire à trois pieds griffes, binet étroit. L'ensemble constitué des cinq éléments assemblé à tige de fer fileté. XVIIIème siècle
H: 36.5 cm

800 / 1 000 €

245
PAIRE-DE PIQUE CIERGES

en dinanderie tourné en balustre sur une base pyramidale tripode constitué de quatre éléments assemblés à tige de fer fileté. XVIIIème siècle
H: 54cm - L: 16.5 cm
Accident

500 / 600 €

246
UNE STATUETTE

en bronze ciselé et patiné sur un socle en bronze doré représentant Vulcain la statue XVIIème

500 / 600 €

247
VIERGE A L'ENFANT

Ivoire et ébène
H : 10,5 cm – socle : 4 cm
Dieppe – XVIIIème siècle
Manque un pied à l'enfant

500 / 600 €

C'est une production caractéristique des ateliers dieppois qui ont sculptés au XVIIe, puis au XVIIIème siècle beaucoup de statuette religieuses votives et bien d'autres civiles. Cette jolie Vierge enveloppée d'un drapé tombant, donne l'expression d'une grande tendresse auprès de son enfant ici porté très haut.





248

**248
PAIRE DE PIQUE-CIERGE**

en étain tourné en balustrre.
France, XVIIIème siècle
H: 42 cm - L: 14 cm

300 / 400 €



249

**249
VIERGE**

en bois sculpté polychrome, visage et
mains en ivoire.
Elle est représentée drappée dans un
manteau très mouvementé
Art colonial Ibérique Fin XVIIème siècle
H:27 cm - L:18 cm
manques aux mains et à la polychromie

1 000 / 1 500 €

**250
OUTIL D'ART POPULAIRE**

en bois naturel gravé avec une poignée
figurant un cheval stylisé en bois de hêtre
daté 1774.
H: 62 cm - L: 15 cm

400 / 600 €



250



**251
PICHET EN ETAIN**

à col élargi, mouluré.
Le couvercle ouvrant
par un pousier à gland.
Est de la France,
XVIIIème siècle
H: 27 cm
Diam: 15 cm

On y joint un calice
en étain à noeud
godronné et base
mouvementée
Datée 1760.
Allemagne du Nord,
XVIIIème siècle
H: 23.5 cm
Diam: 11.5 cm

200 / 400 €

**252
CHOPE**

Etain
Allemagne
XVIIIème siècle
Belle matière
de l'étain
Traité de façon
tronconique, cette
chope s'ouvre par un
couvercle articulé à
l'anse. En son centre
figure une grappe de
raisin. Il est poinçonné
sur l'anse.
H : 37 cm - D : 18 cm
Quelques cabosses

400 / 600 €





253
PLAQUE DE CHEMINÉE

en fonte décorée en léger relief de deux lions rampants encadrant des armoiries comtales. Datée 1671 et surmontée de feuilles d'acanthes.

1 000 / 1 500 €



254
PAIRE DE LANDIER

en fonte à décor d'un chevalier et d'un martyr au dessus d'arcatures. Style du XVème siècle
H : 88 cm - L : 69 cm

1 500 / 2 000 €



255

**255
FRONTON**

en bois naturel patiné , sculpté et monogrammé dans un cartouche surmonté d'une couronne fermée dans des encadrements à rinceaux fleuris et feuillagés. XIXème siècle
H: 86 - L : 147 cm

1 000 / 1 500 €

**256
PANNEAU**

en noyer sculpté d'une scène biblique. XVIIIe siècle.
H : 52 - L : 31cm
(Manques)

300 / 400 €

**257
PAIRE DE CHENETS**

orné de balustre ranflet en laiton gravé reposant sur un arceau en fer forgé à enroulement .
Nord de la France XVIIIème
H:51cm - L: 51cm - P:25cm

600 / 800 €



256



257



**258
ECREVISSE EN
BRONZE**

Travail moderne.
L 14 cm

60 / 80 €



**259
DEUX FIGURES**

en bronze représentant
Atlas et Hercule.
Epoque XIX^{ème} siècle.
Haut. : 6 et 7 cm

100 / 150 €



**260
GRANDE BALANCE**

à fléau et aiguille en fer
forgé crochet zoomorphe
aux extrémités et en haut
contre poids à étrillé
XVI^{ème}
H:79 cm - L : 120 cm
aiguille fêlée

2 000 / 3 000 €



**261
PAIRE DE CHENETS**

gothique en fer forgé , lingot incliné
vers l'arrière , arcaut à angles droits
et pans coupés
Gothique

H: 16 cm - L:25 cm - P: 50 cm

300 / 400 €

**262
ARBRE DE LUMIÈRE**

en fer forgé torsadé portant trois
coupelles à pique cierges et bobèches
à bout de branche. L'ensemble terminé
par une couronne à quatre piques sur un
piètement tripode

Style Gothique

H: 174 cm

800 / 1 000 €



**263
PAIRE DE CHENETS MURAUX**

en fer forgé orné d'une boule torse.
XVII - XVIII^{ème} siècle

500 / 600 €



264
MEUBLE SCRIBANT

à deux corps
en placage de bois de ronce,
bois fruitier et bois noirci. Il ouvre
en partie basse à trois tiroirs et
un abattant laissant découvrir
deux gradins à tiroirs et un
casier. La partie haute ouvrant
à deux vantaux foncés de miroir.
Le tout richement décoré de
marqueterie à motifs alternant
bois noirci, ivoire et laiton.
Plinthe à ressauts et pieds boules.
Garniture en bronze patiné à
décor de putti et sirènes.
Italie du nord du XVIIIème siècle
H:207 - L: 108 - P: 55 cm
(restaurations d'usages et
quelques manques)

Porte une étiquette "Conte Ricci
D'Andonno Alessandro , Torino"

10 000 / 15 000 €



COLLECTION DE MONSIEUR R.





265
**MEDAILLE DE LOUIS XII
 ET ANNE DE BRETAGNE**

Bronze
 Datée de 1499
 D. 11.45 mm

7 000 / 10 000 €

Médaille de bronze datée 1499 au buste à droite du roi sur un semis de fleur de lis. R/Buste à gauche de la reine sur un semis de fleurs de lis et d'hermines. Cette célèbre médaille fut la première d'un tel diamètre fondue en France, Conçue pour l'entrée solennelle des époux royaux à Lyon le 15 mars 1500, elle fut réalisée d'après un dessin de Jean Perréal par Nicolas Leclerc et Jean de Saint Priest et fondue par Jean Lepère.

Un exemplaire en or, aujourd'hui disparu, fut offert à la reine et le Cabinet des Médailles de la Bibliothèque Nationale, possède des exemplaires en argent, bronze et bronze doré.



266

**266
MÉDAILLE**

en métal repoduisant
un seau de Louis XII
Diam : 9.5

100 / 150 €



267



267

**267
DEUX MÉDAILLES EN BRONZE.**

A/ LOYSE. DVCHESSE. DE VALOIS.
COMTESSE. DANGOLESME. Buste
à droite de Louise, duchesse de
Valois et comtesse d'Angoulême.
R/ MARGVERITE. FILLE. DE.
CHARLES. COMTE. DANGOLESME.
Buste à droite de Marguerite
d'Angoulême, fille de Louise de
Savoie et de Charles d'Angoulême.
Sur l'une le rever est inversé
Diam: 6 cm

200 / 300 €

**268
CATHERINE DE MÉDICIS
(1519-1589)**

Médaille en Bronze
A/ Profil
R/Cycle composé de nuages
déversant une pluie de larmes
se transformant en vapeur et
retournant en nuages
Diam : 5 cm
Médaille créée à l'annonce de la
mort de la Reine.

200 / 300 €

**269
PIERRE CAIGNART**

Médaille en bronze modèle de
C. Martin
A/Profil au jabot de dentelles
R/ Lévrier courant avec la
devise " Sollicitus es Fidelis"
Diam :5 cm

200 / 300 €



268



269



270

**270
CHRISTINE DE FRANCE
DUCHESSE DE SAVOIE
(1606-1663)**

Médaille en Bronze, Modèle de
Guillaume Dupré
A/ Profil
R/ la devise " Plus de Fermeté
que d'éclat " marqué sur un
ruban entourant un septre griffé
enserrant un diamant
Diam: 5.2 cm

200 / 300 €



271

**271
ANTOINE DE LOMENIE
(1560-1638)**

Médaille en bronze
A/ Profil à la colerette
R/ renommée cournant
vraisemblablement Antoine de
Bourbon
Diam: 5 cm
Secretaire d'état à la marine sous Louis
XIV , puis Ambassadeur de France en
Angleterre
(ref: Tome 20 du Bulletin de la Société
Numisnatique du Limousin Février
2013 , page 23)

200 / 300 €



272

**272
FRANÇOIS DE BONNE 1623**

Médaille en bronze signée G.
Dupré
A/profil à la fraise
R/ Armoiries sur un cuir découpé
surmontées d'une couronne de
duc
Diam: 4.7 cm
Duc de Lesdiguières (1543-1626)

200 / 300 €



273

**273
CHARLES ALBERT
DUC DE LUYNES (1578-1621)**

Médaille en bronze percée en haut
et en bas
A/ Profil cuirassé à la colerette
R/ Allégorie de la fidélité et de la
prostérité se serrant la main
Diam: 4.2 cm
Père de France et connettable de
France 1620

80 / 100 €

274
ANNE DE MONTMORENCY
(1493-1567)

Médaille patinée or sur une face
A/ Buste cuirassé à gauche de connétable
R/ trois Allégories
(Connetable de France en 1538)
Diam : 5.2 cm

300 / 500 €



274

275
GASTON DE BOURBON, DUC
D'ORLÉANS (1608 -1660)

Médaille en bronze
A/ Profil cuirassé et col dentelé
R/ La justice debout , s'entretenant avec
un Sphinx
Diam 5 cm

300 / 400 €



275

276
ANTOINE DE BOURBON
ROI DE NAVARRE (1518-1562)

Médaille ovale en bronze
A/ Représentation en pied dans un
cartouche de cuir découpé, grotesque à
la base.
Dim : 7.5 x 4.5 cm
Père d'Henri IV

50 / 80 €



276

277
JEAN LOUIS MOGARET DE LA
VALETTE DUC D'EPERON (1554-1642)

Médaille en bronze
Av: portrait en buste cuirassé et drappée à
droite avec un col plat
Rv: Lion assis avec renard et furé menaçante
signé Guillaume Dupré 1607

Fonte ancienne

Diam : 5.5 cm

(Gouverneur de province, il était dans le carrosse
du roi Henri IV lors de son assassinat)

400 / 600 €



277



279



278
LOUIS XIV,

médaille rectangulaire en bronze
dans le style de BERTINET

Av: Portrait en buste de Louis XIV
cuirassé et coiffé d'un casque surmonté
du char d'Apollon. Décoré en plusieurs
endroits de médaillons sur lesquels on
peut reconnaître Louis XIII, Henri IV,
Anne d'Autriche, Marie de Médicis... Sur
l'épaule du roi, deux allégories. Au bas du
buste : L M (Ludovicus Magnus).

H: 10 cm

L: 6.7 cm

200 / 300 €



280

279
CHARLES DUC DE NEVERS ET DE
RETHEL

médaille en bronze
Signée Guillaume Dupré

Av : Portrait en buste cuirassé et drappé
"Carolus Dux Nivernen est rethenen"

Rv: Renommée dans un char tiré par
deux coqs

Daté 1644

300 / 400 €



281

280
JACQUES BOYCEAU DE LA
BARAUDERI
(1560-1635)

Médaille en Bronze modèle de A.Dupré
A/ Profil à la colerette

R/ Chenilles devant Papillons dans un
paysage

Diam : 6.6 cm

Intendant des jardins du Roi Henri IV
Médaille similaire dans les collections
du Musée National de la Renaissance à
Ecouen

150 / 200 €

281
FLAVIO ORSINI (1620-1698)

Médaille en bronze

Av :Profil cuirassé " Flavius princeps-
ursinus-sculptus-manu-sua" 1651

Diam: 5.5 cm

200 / 300 €



282



286

**282
MARQUIS D'EFFIAT**

et de Longjumeau (mort en 1632) .
Médaille en bronze.
Av: Buste cuirassé et drappé
Rv :Hercule aidant Atlas à surpporter le monde
Fonte ancienne
modèle attribué à Jean Warin
Diam: 6.5 cm

500 / 600 €



284

**284
MARIE ANTOINETTE**

Médaille en bronze dans le goût de Jean Baptiste Nini
Diam: 9.2 cm
percée

80 / 100 €



285

**285
MÉDAILLE OVALE EN BRONZE**

A/ Saint Michel terrassant le Démon dans un cadre de Laurier
R/ Tête d'ange dans un rayonnement
Diam : 7.5 x 6.5 cm

100 / 200 €

**283
MÉDAILLE EN BRONZE DANS LE
GOÛT DE NICCOLO DI FORZORE**

A/ Profil d'homme en buste cuirassé à gauche
Monogrammé N-A de part et d'autre
Diam 8 cm

200 / 300 €



**286
BEAU SEAU**

en argent, décoré en partie haute de Saint-Georges à cheval terrassant un dragon . Encadré d'une frise de palmettes, le corps orné appliqué de feuillages lancéolés alternés de disques feuillagés, à la base une frise de poste .
Seau tripartite représentant un bateau, une tête animal et un arbre surmonté d'un lion rampant. En dessous la devise "Nunquam Retrorsum" (Ne jamais reculer).
Gravé en bordure 24 DCB 1882
H: 10 cm - Poids :155 gr
Petit choc

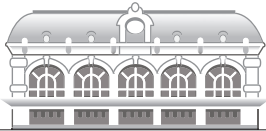
300 / 400 €



286



287
PHILIPPE III LE HARDI (1245-1285)
Sceau en cire verte
Av: représentation du roi de fac avec les
attributs royaux sur un trône inscription
autour
Rv: 10 fleurs de lys dans un écusson
Diam 9.5 cm
Accident et manques en bordure
200 / 300 €



Claude AGUTTES Commissaire-Preneur

AGUTTES SAS (S.V.V. 2002-209)
www.aguttes.com

HÔTEL DES VENTES DE NEUILLY

164 bis, avenue Charles de Gaulle
92200 Neuilly-sur-Seine
Tél. : 01 47 45 55 55
Fax : 01 47 45 54 31

HÔTEL DES VENTES DE LYON BROTTAUX

13 bis, place Jules Ferry
69006 Lyon
Tél. : 04 37 24 24 24
Fax : 04 37 24 24 25

PRÉSIDENT

Claude Aguttes

DIRECTEUR GÉNÉRAL

Charlotte Reynier-Aguttes

COMMISSAIRE-PRISEUR JUDICIAIRE ET HABILITÉ

Claude Aguttes
clauda@aguttes.com

Collaboratrice Claude Aguttes :
Philippine de Clermont-Tonnerre
01 47 45 93 08
clermont-tonnerre@aguttes.com

COMMISSAIRES-PRISEURS HABILITÉS

Claude Aguttes, Séverine Luneau,
Sophie Perrine, Diane de Karajan,
Agathe Thomas

INVENTAIRES ET PARTAGES

Neuilly
Séverine Luneau
01 41 92 06 46
luneau@aguttes.com

Sophie Perrine
01 41 92 06 44
perrine@aguttes.com

Lyon
Agathe Thomas
04 37 24 24 29
thomas@aguttes.com

Si un client estime ne pas avoir reçu de réponse satisfaisante, il lui est conseillé de contacter directement, et en priorité, le responsable du département concerné.

En l'absence de réponse dans le délai prévu, il peut alors solliciter le service clients à l'adresse serviceclients@aguttes.com, ce service est rattaché à la Direction Qualité de la SVV Aguttes

Imprimeur :
Corlet - 02 31 59 53 16

DÉPARTEMENTS D'ART

ARGENTERIE, CHASSE, MILITARIA, CURIOSITÉ NUMISMATIQUE

Guillaume Delon
01 47 45 93 01
delon@aguttes.com

ARTS D'ASIE

Neuilly
Sophie Perrine
01 41 92 06 44
perrine@aguttes.com

Avec la collaboration de :
Richard Lefebvre des Noettes
desnoettes@aguttes.com

Lyon
Agathe Thomas
04 37 24 24 29
thomas@aguttes.com

ART NOUVEAU ART DÉCO

Neuilly
Sophie Perrine
01 41 92 06 44
perrine@aguttes.com

Avec la collaboration de :
Antonio Casciello
01 40 10 24 02
casciello@aguttes.com

Lyon
Agathe Thomas
04 37 24 24 29
thomas@aguttes.com

ART PRIMITIF

Neuilly
Marie Rastrelli
01 47 45 93 06
rastrelli@aguttes.com

Lyon
Agathe Thomas
04 37 24 24 29
thomas@aguttes.com

AUTOMOBILIA VOITURES DE COLLECTION

Agathe Thomas
04 37 24 24 29
thomas@aguttes.com

Avec la collaboration de :
Geoffroi Baijot
voitures@aguttes.com

ADMINISTRATION ET GESTION

COMPTABILITÉ GÉNÉRALE

Alexandra Baranger
baranger@aguttes.com

Facturation vendeurs Neuilly-Lyon
Isabelle Mateus
mateus@aguttes.com

BIJOUX - HORLOGERIE

Philippine Dupré la Tour
01 41 92 06 42
duprelatour@aguttes.com

Contact Lyon :
Agathe Thomas
04 37 24 24 29
thomas@aguttes.com

CARTES POSTALES, LIVRES ANCIENS ET MODERNES, AFFICHES, AUTOGRAPHES DOCUMENTS ANCIENS, TIMBRE-POSTE

Neuilly
Laurent Poubeau
01 41 92 06 45
poubeau@aguttes.com

Lyon
Marion Quesne
04 37 24 24 27
quesne@aguttes.com

TABLEAUX XIX^{ÈME} IMPRESSIONISTES MODERNES ÉCOLES ÉTRANGÈRES PEINTRES RUSSES, ORIENTALISTES ET ASIATIQUES ART CONTEMPORAIN

Charlotte Reynier-Aguttes
01 41 92 06 49
reynier@aguttes.com

Neuilly
Diane de Karajan
01 41 92 06 48
karajan@aguttes.com

Administration
Cyrille de Bascher
bascher@aguttes.com
Anne Jouannet
jouannet@aguttes.com

Lyon
Valérienne Pace
04 37 24 24 28
pace@aguttes.com

Administration
Agathe Thomas
04 37 24 24 29
thomas@aguttes.com

HAUTE COUTURE

Marie Rastrelli
01 47 45 93 06
rastrelli@aguttes.com

HAUTE ÉPOQUE

Marie Rastrelli
01 47 45 93 06
rastrelli@aguttes.com

INSTRUMENTS DE MUSIQUE

Neuilly-Lyon
Richard Lefebvre des Noettes
01 47 45 93 06
desnoettes@aguttes.com

MOBILIER ET OBJETS D'ART TABLEAUX ANCIENS

Neuilly
Séverine Luneau
01 41 92 06 46
luneau@aguttes.com
Administration :
Anne-Marie Roura
duboucher@aguttes.com

Organisation et coordination :
Laurent Poubeau
01 41 92 06 45
poubeau@aguttes.com

Lyon
Valérienne Pace
04 37 24 24 28
pace@aguttes.com

Administration
Lindsay Dias
dias@aguttes.com

PHOTOGRAPHIES

Diane de Karajan
01 41 92 06 48
karajan@aguttes.com

VINS ET SPIRITUEUX

Marion Quesne
04 37 24 24 27
quesne@aguttes.com

VENTE AUX ENCHÈRES ÉLECTRONIQUES

www.gersaint.com
David Epiter
gersaint@aguttes.com

COMMUNICATION GRAPHISME

Élisabeth de Vaugelas
01 47 45 93 05
vaugelas@aguttes.com

Luc Grioux
01 47 45 91 56
villefranche@aguttes.com

CONDITIONS GÉNÉRALES DE VENTE

La vente sera faite au comptant et conduite en Euros.
Les acquéreurs paieront, en sus des enchères des frais de 22,91% HT soit 27,51 % TTC.

Attention :

- + **Lots faisant partie d'une vente judiciaire suite à une ordonnance du TGI honoraires acheteurs : 14.40 % TTC**
- π **Lots dans lesquels la SVV ou un de ses partenaires ont des intérêts financiers.**
- f **Lots en importation temporaire et soumis à des frais de 5,5 % à la charge de l'acquéreur en sus des frais de vente et du prix d'adjudication.**
- # **Lots visibles uniquement sur rendez-vous**
- ~ **Lot fabriqué à partir de matériaux provenant d'espèces animales. Des restrictions à l'importation sont à prévoir. Se référer aux conditions spécifiques.**

GARANTIES

Conformément à la loi, les indications portées au catalogue engagent la responsabilité de la SAS Claude Aguttes et de son expert, compte tenu des rectifications annoncées au moment de la présentation de l'objet portées au procès-verbal de la vente. Les attributions ont été établies compte tenu des connaissances scientifiques et artistiques à la date de la vente. L'ordre du catalogue sera suivi.

Une exposition préalable permettant aux acquéreurs de se rendre compte de l'état des biens mis en vente, il ne sera admis aucune réclamation une fois l'adjudication prononcée. Les reproductions au catalogue des oeuvres sont aussi fidèles que possible, une différence de coloris ou de tons est néanmoins possible. Les dimensions ne sont données qu'à titre indicatif. Le texte en français est le texte officiel qui sera retenu en cas de litige. Les descriptions en anglais et les indications de dimensions en inches ne sont données qu'à titre indicatif et ne pourront être à l'origine d'une réclamation.

L'état de conservation des oeuvres n'est pas précisé dans la catalogue, les acheteurs sont donc tenus de les examiner personnellement avant la vente. Il ne sera admis aucune réclamation concernant d'éventuelles restaurations une fois l'adjudication prononcée.

Les rapports de conditions demandés à la SAS Claude Aguttes et à l'expert avant la vente sont donnés à titre indicatifs. Ils n'engagent nullement leurs responsabilités et ne pourront être à l'origine d'une réclamation juridique. En aucun cas, ils ne remplacent l'examen personnel de l'oeuvre par l'acheteur ou par son représentant.

ENCHERES

Le plus offrant et dernier enchérisseur sera l'adjudicataire. En cas de double enchère reconnue effective par le Commissaire-priseur, le lot sera remis en vente, tous les amateurs présents pouvant concourir à cette deuxième mise en adjudication.

Important : Le mode normal pour enchérir consiste à être présent dans la salle de vente. Toutefois, nous acceptons gracieusement de recevoir des enchères par téléphone d'un acquéreur potentiel qui se sera manifesté avant la vente. Notre responsabilité ne pourra être engagée notamment si la liaison téléphonique n'est pas établie, est établie tardivement, ou en cas d'erreur ou omissions relatives à la réception des enchères par téléphone.

Nous acceptons gracieusement les ordres d'enchérir qui ont été transmis. Nous n'engageons pas notre responsabilité notamment en cas d'erreur ou d'omission de l'ordre écrit.

En portant une enchère, les enchérisseurs assument la responsabilité personnelle de régler le prix d'adjudication, augmenté des frais à la charge de l'acheteur et de tous impôts ou taxes exigibles. Sauf convention écrite avec la SAS Claude Aguttes, préalable à la vente, mentionnant que l'enchérisseur agit comme mandataire d'un tiers identifié et agréé par la SAS Claude Aguttes, l'enchérisseur est réputé agir en son nom propre. **Nous rappelons à nos vendeurs qu'il est interdit d'enchérir directement sur les lots leur appartenant.**

RETRAIT DES ACHATS

Les lots qui n'auraient pas été délivrés le jour de la vente seront conservés gratuitement à l'étude jusqu'au jeudi 7 mai 2015 à 13h. A partir du lundi 11 mai à 14h, les lots seront stockés au garde-meuble VULCAN aux frais des acheteurs. (voir détails des conditions de stockage)

Il est conseillé aux adjudicataires de procéder à un enlèvement de leurs lots dans les meilleurs délais afin d'éviter les frais de magasinage qui sont à leur charge.

Le magasinage n'entraîne pas la responsabilité du Commissaire-Priseur ni de l'expert à quelque titre que ce soit.

Dès l'adjudication, l'objet sera sous l'entière responsabilité de l'adjudicataire. L'acquéreur sera lui-même chargé de faire assurer ses acquisitions, et la SAS Claude Aguttes décline toute responsabilité quant aux dommages que l'objet pourrait encourir, et ceci dès l'adjudication prononcée.

Les lots seront délivrés à l'acquéreur en personne ou au tiers qu'il aura désigné et à qui il aura confié une procuration originale et une copie de sa pièce d'identité.

Les formalités d'exportations (demandes de certificat pour un bien culturel, licence d'exportation) des lots assujettis sont du ressort de l'acquéreur et peuvent requérir un délai de 2 à 3 mois. L'étude est à la disposition de ses acheteurs pour l'orienter dans ces démarches ou pour transmettre les demandes à la Direction des Musées de France.

REGLEMENT DES ACHATS

Nous recommandons vivement aux acheteurs de nous régler par carte bancaire ou par virement bancaire.

Conformément à l'article L.321-14 du code du commerce, un bien adjugé ne peut être délivré à l'acheteur que lorsque la société en a perçu le prix ou lorsque toute garantie lui a été donnée sur le paiement du prix par l'acquéreur.

Moyens de paiement légaux acceptés par la comptabilité :

- Espèces : (article L.112-6 ; article L.112-8 et article L.112-8 al 2 du code monétaire et financier)
- Jusqu'à 3 000 €
- Ou jusqu'à 15 000 € pour les particuliers qui ont leur domicile fiscal à l'étranger (sur présentation de passeport)
- Virement :

Du montant exact de la facture (les frais bancaire ne sont pas à la charge de l'étude) provenant du compte de l'acheteur et indiquant le numéro de la facture

Banque de Neuflyze, 3 avenue Hoche 75008
Titulaire du compte : Claude AGUTTES SAS
Code Banque 30788 – Code guichet 00900
N° compte 02058690002 – Clé RIB 23
IBAN FR76 3078 8009 0002 0586 9000 223 –
BIC NSMBFRPPXXX

- Carte bancaire (sauf American Express)
- Chèque : (Si aucun autre moyen de paiement n'est possible)
- Sur présentation de deux pièces d'identité
- Aucun délai d'encaissement n'est accepté en cas de paiement par chèque
- La délivrance ne sera possible que vingt jours après le paiement
- Les chèques étrangers ne sont pas acceptés

CONDITIONS OF SALE

Purchased lots will become available only after full payment has been made. The sale will be conducted in Euros. In addition to the hammer price, the buyer agrees to pay a buyer's premium along with any applicable value added tax.

The buyer's premium is 22,91 % + VAT amounting to 27,51 % (all taxes included) for all bids.

NB :

- + **Auction by order of the court further to a prescription of the court, buyers fees 14,40% VTA included.**
- π **Lots on which the auction house or its partners have a financial interest**
- f **Lots in temporary importation and subject to a 5,5 % fee in addition to the regular buyer's fees stated earlier..**
- # **An appointment is required to see the piece**
- ~ **Import restrictions may apply on lots containing material from endangered species. Please refer to the specific conditions of sale.**

GUARANTEES

The SAS Claude Aguttes is bound by the indications stated in the catalogue, modified only by announcements made at the time of the sale noted in the legal records thereof.

Attributions were made according to scientific and artistic knowledge at the time of the auction.

An exhibition prior to the sale permits buyers to establish the conditions of the works offered for sale and no claims will be accepted after the hammer has fallen. Some difference may appear between the original work and its illustration, there will be no claims in such matter. The dimensions are given only as an indication.

The condition of the works is not specified in the catalogue, buyers are required to study them personally. No requests will be accepted concerning restorations once the hammer has fallen.

Any condition report requested from SAS Claude Aguttes and the expert before the sale is provided as an indication only.

It shall by no means incur their liability may not constitute a basis for legal claim after the sale. It cannot replace a personal examination of the work by the buyer or his representative.

BIDS

The highest and final bidder will be the purchaser.

Should the auctioneer recognise two simultaneous bids on one lot, the lot will be put up for sale again and all those present in the saleroom may participate in this second opportunity to bid.

Important : Bidding is typically conducted in the auction house. However, we may graciously accept telephone bids from potential buyers who have made the request.

We bear no responsibility whatsoever in the case of uncompleted calls made too late and/or technical difficulties with the telephone. We also accept absentee bids submitted prior to the sale. We reserve the right to accept or deny any requests for telephone or absentee bidding.

In carrying a bid, bidders assume their personal responsibility to pay the hammer price as well as all buyer's fees and taxes chargeable to the buyer. Unless a written agreement established with Claude AGUTTES SAS, prerequisite to the sale, mentioning that the bidder acts as a representative of a third party approved by Claude AGUTTES SAS, the bidder is deemed to act in his or her own name.

We remind our sellers that bidding on their own items is forbidden.

COLLECTION OF PURCHASES

The lots not claimed on the day of the auction will be stored free of charges at the Hotel des Ventes de Neuilly until May, Thursday 7th at 1 pm. From May, Monday 11th at 2 pm, the lots will be stored at the VULCAN storage. (details of the storage conditions)

Buyers are advised to collect successful lots as soon as possible to avoid handling and storage costs which may be incurred at their expense.

The auctioneer is not responsible for the storage of purchased lots. If payment is made by wire transfer, lots may not be withdrawn until the payment has been cleared, foreign cheques are not accepted.

From the moment the hammer falls, sold items will become the exclusive responsibility of the buyer. The buyer will be solely responsible for the insurance, L'Hôtel des Ventes de Neuilly assumes no liability for any damage to items which may occur after the hammer falls.

The purchased lots will be delivered to the buyer in person. Should the buyer wish to have his/her lot delivered to a third party the person must have a letter of authorization along with a photocopy of the identity card of the buyer.

Export formalities can take 2 or 3 months to process and are within buyer's province. Please contact the Hôtel des ventes de Neuilly if you need more information concerning this particular matter.

PAYMENT

We recommend that buyers pay by credit card or electronic bank transfer.

In compliance with Article L.321-14 of French commercial law, a property sold at auction can be delivered to the buyer only once the auction firm has received payment or complete guarantee of payment.

Legally accepted means of payment include:

- Cash (article L.112-6, L.112-8 and Article Article L.112-8 paragraph 2 of the Monetary and Financial Code)
- max. € 3,000
- max. €15,000 for private individuals who have their tax domicile abroad (upon presentation of a valid passport)
- Electronic bank transfer

The exact amount of the invoice from the buyer's account and indicating the invoice number. (Note: Bank charges are the buyer's responsibility.)

Banque de Neuflyze, 3 avenue Hoche 75008
Titulaire du compte : Claude AGUTTES SAS
Code Banque 30788 – Code guichet 00900
N° compte 02058690002 – Clé RIB 23
IBAN FR76 3078 8009 0002 0586 9000 223 –
BIC NSMBFRPPXXX

- Credit cards (except American Express)
- Cheque (if no other means of payment is possible)
- Upon presentation of two pieces of identification
- Important: Delivery is possible after 20 days.
- Cheques will be deposited immediately. No delays will be accepted.
- Payment with foreign cheques will not be accepted.

STOCKAGE ET DELIVRANCE DES LOTS

Les lots seront conservés gracieusement à l'Hôtel des Ventes de Neuilly jusqu'au jeudi 7 mai 2015 à 13h
Passé ce délai, les lots seront envoyés au garde meuble VULCAN qui sera chargé de la délivrance à partir du lundi 11 mai à 14h :

VULCAN

135 Rue du Fossé Blanc - 92230 GENNEVILLIERS

Du lundi au jeudi de 9h00 à 12h30 et de 13h30 à 17h

Le vendredi de 9h à 12h30 et de 13h30 à 16h

Contact :

Aurélie GAITA - aurelie.gaita@vulcan-france.com - +33(0)1 41 47 94 11 - Fax:+33(0)1 41 47 94 01)

CONDITION DE STOCKAGE

Les achats bénéficient d'une gratuité d'entreposage jusqu'au lundi 18 mai 2015

Frais de mise à disposition des lots après la période de gratuité (à partir du mardi 19 mai 2015) :

Des frais de déstockage, manutention et de mise à disposition seront facturés à l'enlèvement des lots chez Vulcan au prix de 36€ TTC par lot.

- Jusqu'au 75^{ème} jour, des frais de stockage seront facturés aux acheteurs à raison de 50.00€ TTC par lot et par semaine. Toute semaine entamée est due.
- A l'issu des 75 jours, le stockage fera l'objet d'un contrat de Garde Meubles entre l'acheteur et Vulcan Fret Service. Les frais de stockage seront alors de 70.00€ HT par lot et par mois. Tout mois commencé est du

Aucune livraison ne pourra intervenir sans le règlement complet des frais de mise à disposition et de stockage. »

STORAGE AND COLLECTION OF PURCHASES

The lots will be kept free of charge in the Hotel des Ventes de Neuilly until Thursday, May 7th 2015 at 1 pm
After this time, the lots will be sent to VULCAN storage services (from Monday, May 11th 2015 at 2 pm)

VULCAN

135 Rue du Fossé Blanc,

92230 GENNEVILLIERS

Monday to Thursday from 9 am to 12:30 and 1:30 to 5 pm

Friday from 9 am to 12:30 and from 1:30 to 4 pm

Contact:

Aurélie GAITA - aurelie.gaita@vulcan-france.com - Tel +33 (0) 1 41 47 94 11 - Fax: +33 (0) 1 41 47 94 01)

STORAGE CONDITIONS

The storage is free of charge until May 18th 2015

As of May 19th until the 75th day of storage, costs will be charged by Vulcan storage services:

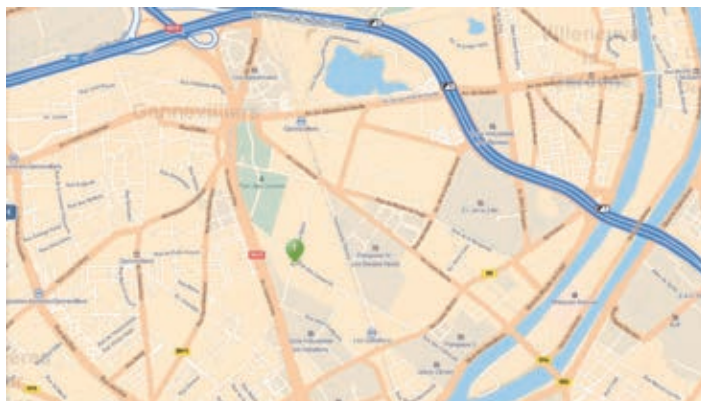
- Costs of storage: 36 € including VAT per lot.
- Costs will be charged to buyers at a rate of € 50.00 including VAT per lot and per week. Each started week is due..

After the 75th day of storage :

Storage will therefore be a contract between the buyer and Vulcan Storage Services

Storage costs will be 70.00 € per lot and per month. Each started month is due.

No delivery can be made without full payment of fees for the provision and storage.



HAUTE ÉPOQUE

2 ventes par an

Vente en préparation
22 octobre 2015
Neuilly-sur-Seine

Pour inclure vos lots dans cette vente,
contactez-nous
Expertises gratuites sur photos ou sur rendez-vous

Contact Etude
Marie Rastrelli
01 47 45 93 46
rastrelli@aguttes.com



Boite à tige ciculaire en bois sculpté et cuir
repoussé à décor de félins.
Italie, Florence
Epoque Renaissance
Adjugé 19 763 €

VENTES DE PRESTIGE À DEAUVILLE

AUTOMOBILES - MODE - BIJOUX - HORLOGERIE
ARGENTERIE - OBJETS D'ART - TABLEAUX MODERNES

3 ventes par an

Ventes en préparation
23 & 24 mai 2015 à Deauville

Pour inclure vos lots dans cette vente,
contactez-nous
Expertises gratuites sur photos
ou sur rendez-vous

SPÉCIALISTE
Guillaume Delon
01 47 45 93 01
delon@aguttes.com



AUTOMOBILES & AUTOMOBILIA

4 ventes par an

Ventes en préparation
24 mai 2015 à Deauville
20 juin 2015 à Lyon-Brotteaux

Pour inclure vos lots dans ces ventes,
contactez-nous
Expertises gratuites sur photos
ou sur rendez-vous

04 37 24 24 24
voitures@aguttes.com

TABLEAUX DES XIX^{ème} ET XX^{ème} SIÈCLES

8 ventes par an

Ventes en préparation

2 Juin 2015 - Drouot-Richelieu

2 Juin 2015 - Lyon-Brotteaux



Bernard BUFFET (1928-1999) *Rouen. Bateaux de commerce et péniches*, 1972. Huile sur toile. 89 x 130 cm.
Cette toile exceptionnelle fait partie de l'important ensemble d'œuvres par l'artiste qui sera présenté en vente le 2 juin à Drouot Richelieu.

Pour inclure vos lots dans ces ventes, contactez-nous
Expertises gratuites sur photos
ou sur rendez-vous

Spécialistes
Charlotte Reynier-Aguttes
Diane de Karajan
01 41 92 06 49
reynier@aguttes.com

ART CONTEMPORAIN & PHOTOGRAPHIES

8 ventes par an

Vente en préparation

1^{er} Juin 2015

Drouot-Richelieu



Yves BADA AL-DAHDAH. *Shangai at night*
Exemplaire unique sur papier métal et sous Diasec, signé par l'artiste. 90 x 120 cm. Adjudé 8200 € ttc

Pour inclure vos lots dans cette vente, contactez-nous
Expertises gratuites sur photos
ou sur rendez-vous

Spécialiste Art contemporain
Charlotte Reynier-Aguttes
01 41 92 06 49
reynier@aguttes.com

Spécialiste Photographies
Diane de Karajan
01 41 92 06 48
karajan@aguttes.com

BIJOUX

4 ventes par an

Vente en préparation

24 Juin 2015

Neuilly-sur-Seine

Nous recherchons plus particulièrement des créations de Suzanne BELLPERRON et de René BOIVIN



B



C



A

A/ René BOIVIN. Paire de clips d'oreilles « étoile de mer » en or jaune et saphirs cabochons. Vers 1950. 10 000 / 15 000 €

B/ Suzanne BELLPERRON. Bague « boule » en or jaune serties de turquoises et de saphirs. Vers 1950. 15 000 / 20 000 €

C/ Suzanne BELLPERRON. Paire de clips d'oreilles en or jaune serties de turquoises et de saphirs. Vers 1950. 10 000 / 15 000 €

Pour inclure vos lots dans cette vente,
contactez-nous
Expertises gratuites sur rendez-vous

Spécialiste
Philippine Dupré la Tour
01 41 92 06 42- duprelatour@aguttes.com

Adjugé en 2014

Suzanne BELLPERRON
Bague « tourbillon »
Adjugée 17 800 €



RENE BOIVIN
Bracelet « Indien »
Adjugé 68 850 €



Suzanne BELLPERRON
Clip « Tonneau »
Adjugée 59 000 €



Suzanne BELLPERRON
Bague boule
Adjugée 23 000 €



René BOIVIN
Grand clip « Otarie »
Adjugé 33 000 €

HORLOGERIE

5 ventes par an

Vente en préparation
Juin 2015 - Drouot-Richelieu

Pour inclure vos lots dans cette vente,
contactez-nous
Expertises gratuites sur rendez-vous



Rolex Daytona.
Adjugé 153 000 €

Spécialiste
Philippine Dupré la Tour
01 41 92 06 42
duprelatour@aguttes.com



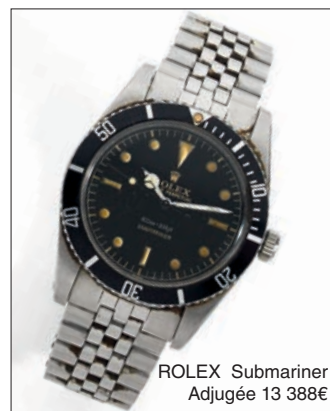
ROLEX Daytona
Adjugé 86 700€



VAN CLEEF
& ARPELS
Adjugé
21 675€



PATEK PHILIPPE
Adjugé 23 588€



ROLEX Submariner
Adjugée 13 388€



ROLEX Président
Adjugé 10 200€



ANONYME Vers 1900
Adjugé 10 200€



ROLEX Daytona
Adjugé 9 563€



VACHERON CONSTANTIN
Adjugée 9 180€



IWC vers 1990
Adjugée 8 925 €



JAEGER
LECOULTRE
Adjugée 8 670 €



PATEK PHILIPPE
Vers 1950
Adjugée 8 033 €



PATEK PHILLIPE
Adjugée 7 650 €

VINS & SPIRITUEUX

4 ventes par an

Vente en préparation

24 juin 2015

Lyon-Brotteaux

Pour inclure vos lots dans cette vente,
contactez-nous
Expertises gratuites sur photos
ou sur rendez-vous

Contact Etude
Marion Quesne
04 37 24 24 27
quesne@aguttes.com

Journées d'expertises gratuites
27 avril 2015 à Lyon-Brotteaux
4 mai 2015 à Neuilly





COLLECTIONS PARTICULIÈRES
INVENTAIRES & PARTAGES

Collection de Chirée - Produit vendu : 3,4 millions €

Si vous souhaitez procéder à l'inventaire du mobilier de votre propriété en vue d'une vente, n'hésitez pas à nous contacter. Nous nous déplaçons dans la France entière.

01 47 45 55 55 | 04 37 24 24 24



