

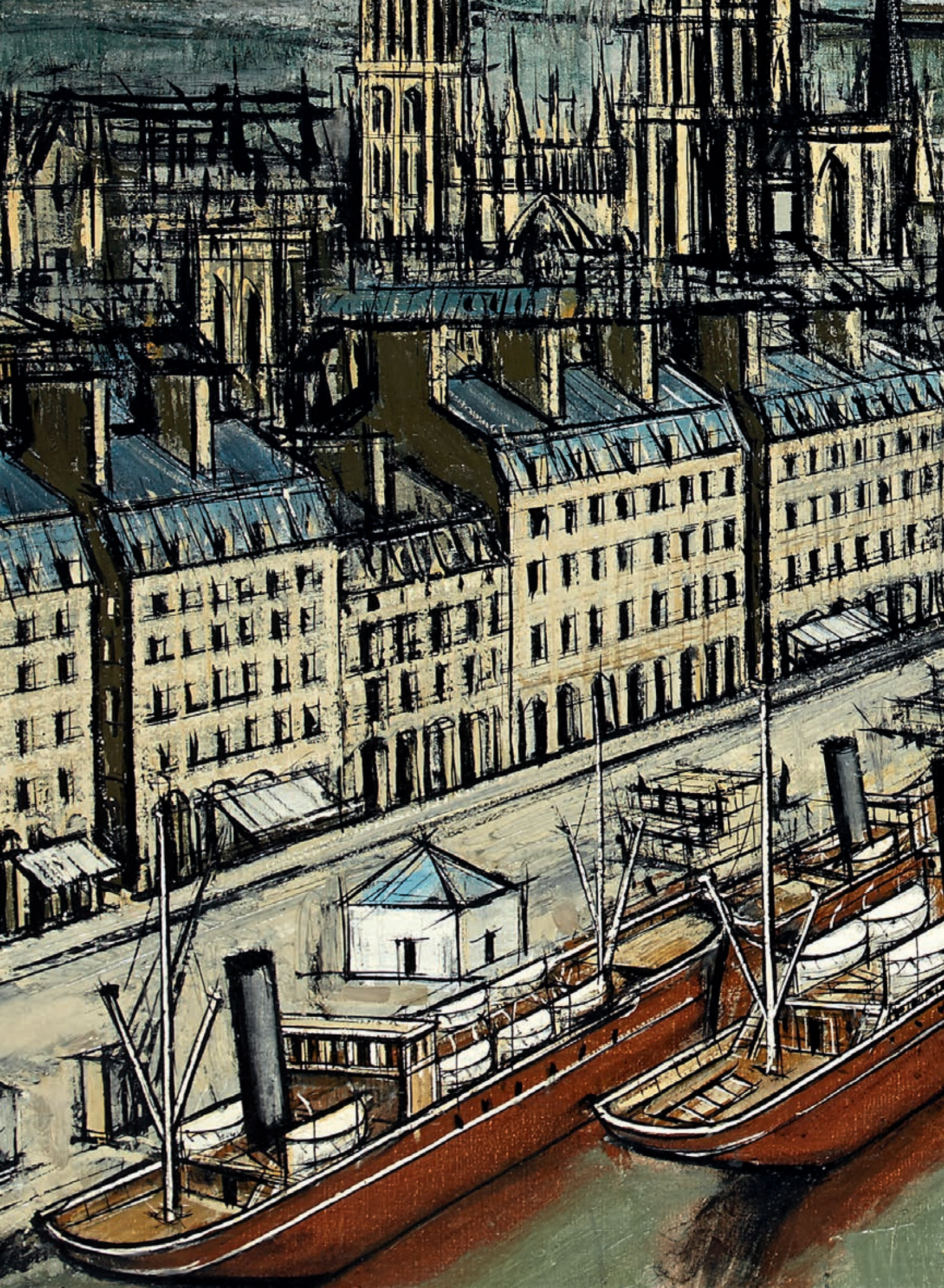
# AGUTTES

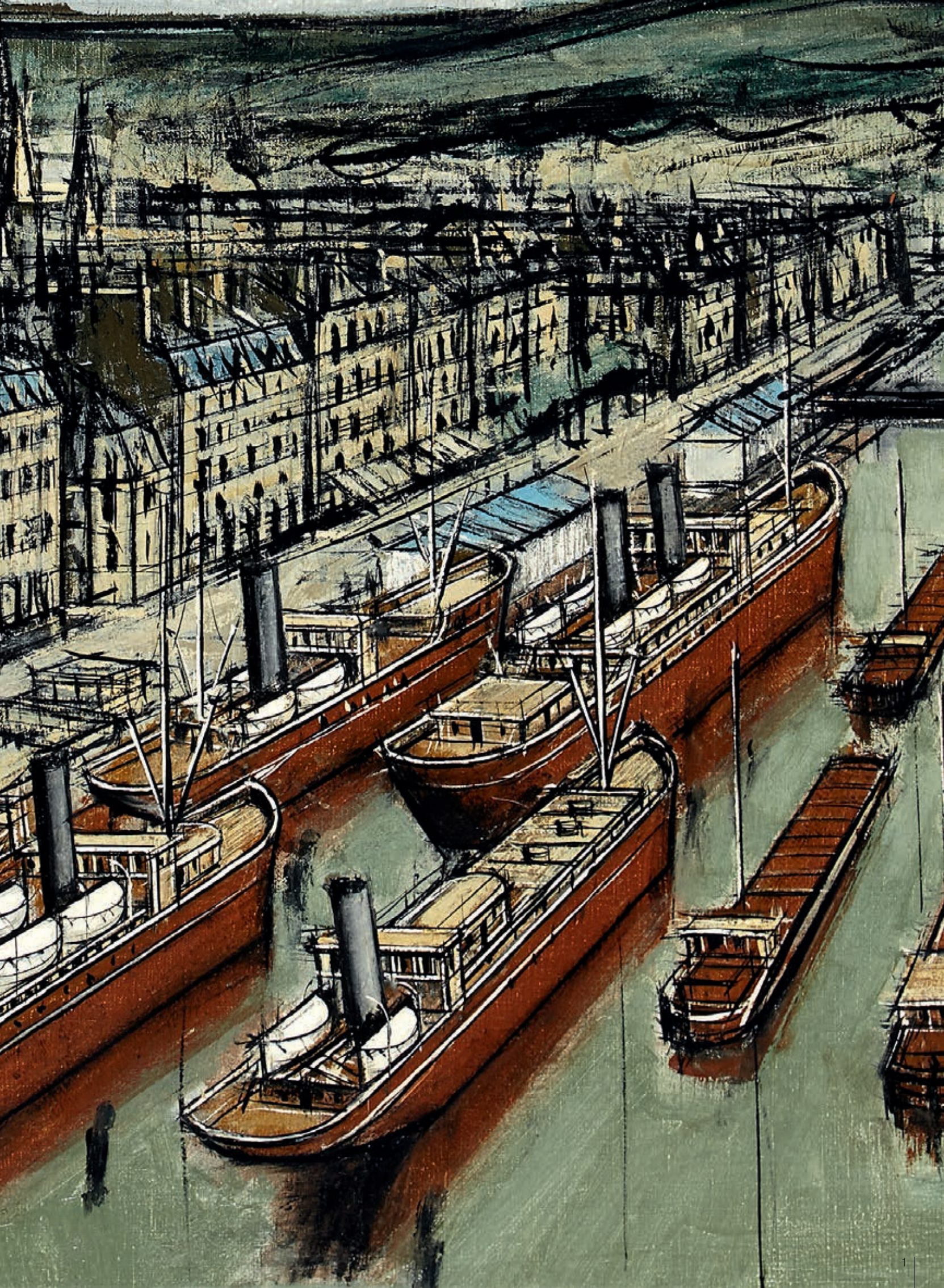


TABLEAUX

Mardi 2 juin 2015 à 14h30  
Drouot-Richelieu







### **RESPONSABLE DE LA VENTE**

Charlotte Reynier-Aguttes  
01 41 92 06 49  
reynier@aguttes.com

---



Claude aguttes  
01 47 45 55 55  
claudio@aguttes.com



### **SPÉCIALISTE TABLEAUX EN CHARGE DU DÉPARTEMENT**

Charlotte Reynier-Aguttes  
01 41 92 06 49  
reynier@aguttes.com



### **SPÉCIALISTE TABLEAUX**

Diane de Karajan  
01 41 92 06 48  
karajan@aguttes.com



### **CONTACT LYON**

Valérianne Pace  
04 37 24 24 28  
pace@aguttes.com

### **ADMINISTRATION**

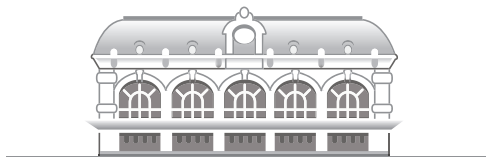
Anne Jouannet  
jouannet@aguttes.com

### **GESTION DU STOCK ET DES CONTRATS**

Cyrille de Bascher  
01 47 45 93 03  
bascher@aguttes.com

### **RECHERCHES**

Alice Noël  
documentation@aguttes.com



# AGUTTES

Neuilly Drouot Lyon Deauville

## TABLEAUX DES XIX<sup>ÈME</sup> ET XX<sup>ÈME</sup> SIÈCLES PEINTRES D'ASIE TABLEAUX IMPRESSIONNISTES & MODERNES TABLEAUX ORIENTALISTES PEINTRES RUSSES

Mardi 2 juin 2015 à 14h30  
Drouot-Richelieu - salle 7

### Expositions des oeuvres majeures

Lyon-Brotteaux - 13 bis place Jules Ferry - 69 006 Lyon

Mardi 12 et mercredi 13 mai de 10h à 13h et de 14h30 à 18h

12 rue Drouot - 75009 Paris

Du mardi 19 au vendredi 22 mai et du mardi 26 au jeudi 28 mai de 10h à 18h

### Expositions complètes

Drouot-Richelieu - 9 rue Drouot - 75009 Paris - Salle 7

Tél : 01 48 00 20 07

Samedi 30 mai, Dimanche 31 mai et Lundi 1<sup>er</sup> juin 2015 de 11h à 18h

Mardi 2 juin de 2015 11h à 12h

Catalogue et résultats visibles sur [www.aguttes.com](http://www.aguttes.com)

Vente en live sur [www.drouotlive.com](http://www.drouotlive.com)

**Drouot**LIVE



@CAguttes

*Important : Les conditions de vente sont visibles en fin de catalogue  
Nous attirons votre attention sur les lots suivis de +, °, \*, \*\*, #, ~ pour lesquels  
s'appliquent des conditions particulières décrites en fin de catalogue*

#### Hôtel des Ventes de Neuilly

164 bis, avenue Charles de Gaulle  
92200 Neuilly-sur-Seine  
Tél. : 01 47 45 55 55  
Fax : 01 47 45 54 31

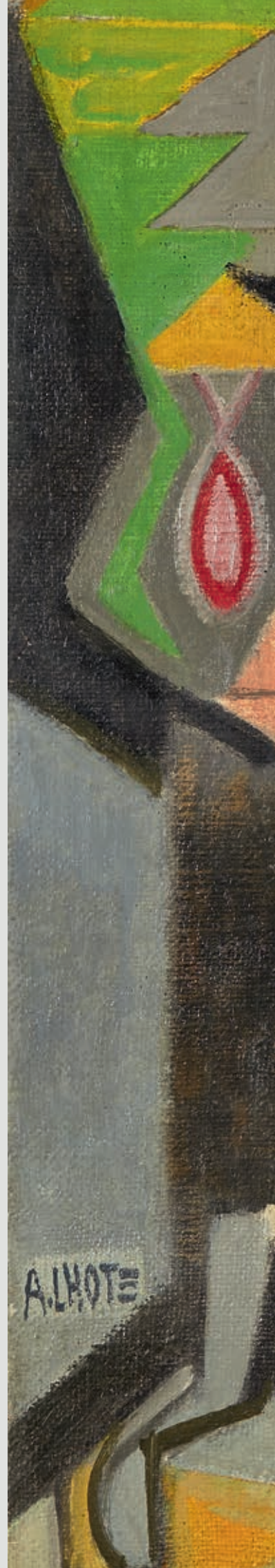
Commissaire-Priseur  
AGUTTES SAS (SW 2002-209)  
[www.aguttes.com](http://www.aguttes.com)

#### Hôtel des ventes de Lyon-Brotteaux

13 bis, place Jules Ferry  
69006 Lyon  
Tél. : 04 37 24 24 24  
Fax : 04 37 24 24 25

# INDEX

LE PHO	110 à 114	LE CORBUSIER	143
SANYU	115 à 117	LEBASQUE Henri	180 à 182
AMIET Cuno	183	STEWART Julius LeBlanc	172
ANDRE Albert	185	LEBOURG Albert	164, 177
BARNOIN Henri Alphonse	194	LEROY Paul Alexandre Alfred	155
BERNARD Louis-Michel	160	LHOTE André	123, 126
BIRCK Alphonse	168	LUCE Maximilien	186 à 188
BORES Francisco	142	MAJORELLE Jacques	170
BRAYER Yves	197, 198	MARINI Marino	184
BUFFET Bernard	127 à 136	METZINGER Jean	137
CANU Yvonne	196	MODIGLIANI Amedeo	193
CARRE Léon	159	NOZAL Alexandre	179
CASSAS Louis-François	169	OUDOT Georges	191
CHABAS Paul Emile	163	PAUL Gen	144 à 147
CHEVALIER Etienne	166	PEYRISSAC Jean	162
CLAIRIN Pierre-Eugène	195	PICASSO Pablo	118
CORTES Daniel	167	POLIAKOFF Serge	203, 204
COSSON Marcel	175	RAFFAELLI Jean François	174
DAUMIER Honoré	173	RAZOUMOV Constantin	205 à 208
DELAHOGUE Alexis Auguste	154	REYNAUD Marius	157, 158
DERBRE Louis	190, 192	ROCHEGROSSE Georges A.	151
DINET Alphonse Etienne	152	ROUAULT Georges	138, 139
DUFRESNE Charles	176	ROUBTZOFF Alexandre	200
DUFY Jean	119, 120, 141	RUBIN Reuven	150
DUPRE Jules, Attribué à	178	SALA Juan Gabriel	171
FOUJITA Léonard Tsuguharu	148	SARAILLON Benjamin	161
GRANOWSKY Sam	199	TAUPIN Jules Charles C.	156
GROMAIRE Marcel	121, 122	VALTAT Louis	140
HAMBOURG André	149	VERSCHAFFELT Edouard	153
IACOVLEFF Alexander	201, 202	VOLTI Antoniucci	189
LAMBRECHT William A.	165		





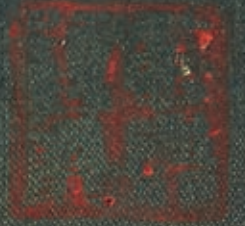
# Le Pho (1907-2001)



© DR

Né en 1907, près de Hanoï, fils du Vice-Roi du Tonkin, Le Pho fait l'essentiel de ses études à l'Ecole des Beaux-Arts d'Indochine. Entre 1931 et 1933, il voyage en France, Belgique, Italie, tombant sous le charme de l'art de la Renaissance. Il rentre ensuite au Vietnam avant de revenir s'installer définitivement en France à partir de 1937. Sa première exposition personnelle se tient à Hanoï en 1933, marquant le début d'un succès jamais démenti au niveau international. Si dans un premier temps, il subit l'influence des peintres primitifs, avec le temps, il se rapproche d'artiste comme Puvis de Chavannes ou Bonnard. Les oeuvres que nous présentons à la vente témoignent d'un style reconnaissable en tous, empreint de douceur et de poésie, aux couleurs tendres et aux lignes légères, dont le thème récurrent est la femme, qu'elle soit représentée en jeune fille délicate ou en jeune mère attentionnée.





Lepha

110

**LE PHO (1907-2001)**

*Jeune femme au bord de l'eau, circa 1938-1940*

Encre et couleurs sur soie, signée et marquée du  
cachet en haut à droite

25 x 19.5 cm - 9<sup>3/4</sup> x 7<sup>3/4</sup> in.

*Ink and color on silk, signed and stamped upper right*

**40 000 / 60 000 €**

Nous remercions Monsieur Pierre Le Tan qui a  
aimablement confirmé l'authenticité de cette œuvre

Provenance

Acquis vers 1941 ou 1942 à Alger lors d'une exposition  
de l'artiste, conservé depuis

Collection privée



111

**LE PHO (1907-2001)**

*La mère et l'enfant*

Encre et couleurs sur soie marouflée sur papier,  
signée et marquée du cachet en bas à gauche, titrée  
et numérotée 9 au dos

35.3 x 27 cm - 14 x 10<sup>1/2</sup> in.

*Ink and color on silk mounted on paper, signed and  
stamped lower left, titled and numbered 9 on reverse*

**60 000 / 80 000 €**

Nous remercions Monsieur Pierre Le Tan qui a  
aimablement confirmé l'authenticité de cette œuvre

Provenance  
Collection privée





112

112  
LE PHO (1907-2001)

*Maternité*

Huile sur soie, signée en bas à gauche

26 x 15,5 cm à vue - 10 <sup>1</sup>/<sub>4</sub> x 6 in.

*Oil on silk, signed lower left*

12 000 / 15 000 €

Nous remercions Monsieur Pierre Le Tan qui a  
aimablement confirmé l'authenticité de cette œuvre

Provenance  
Galerie Romanet, Paris, n° 308

113  
LE PHO (1907-2001)

*Les chrysanthèmes, circa 1970*

Huile sur isorel, signée en bas à droite

46 x 32 cm - 18 x 12 1/2 in.

*Oil on hardboard, signed lower right*

6 000 / 8 000 €

Nous remercions Monsieur Pierre Le Tan qui a aimablement confirmé l'authenticité de cette œuvre

Provenance

Galerie Romanet n°508, Paris, n° 508

Collection privée



113

114  
LE PHO (1907-2001)

*Mère et enfant au balcon, devant un jardin fleuri*

Huile sur toile, signée en bas à droite

46 x 38 cm - 18 x 15 in.

*Oil on canvas, signed lower right*

6 000 / 8 000 €

Nous remercions Monsieur Pierre Le Tan qui a aimablement confirmé l'authenticité de cette œuvre

Provenance

Acheté directement à l'artiste dans son atelier dans les années 1980, conservé depuis

Collection privée



114

# Sanyu (1901-1966)

Sanyu naît en 1901, dans une famille très aisée de la province du Sichuan. Son père, peintre animalier spécialisé dans les lions et les chevaux, lui transmet les rudiments de son art. Son frère aîné, à la tête de l'entreprise familiale, l'encourage dans sa passion. Par un soutien financier important, il lui permet de suivre l'enseignement de Zhao Xi, calligraphe réputé, puis d'aller à l'Université de Shanghai, avant, enfin, de parfaire sa formation grâce à un programme de fin d'études qui va le mener au Japon, puis à Berlin et s'achever en France. Sanyu s'installe vers 1923 à Paris et, contrairement à ses contemporains Xu Beihong ou Lin Fengmian qui choisiront après un temps de rejoindre la Chine, et dont le travail fut alors célébré assez rapidement, il décidera quant à lui de pousser ses propres recherches dans ce cercle parisien qu'il trouve si stimulant, faisant ainsi de la France son port d'attache.

C'est un choix courageux qui aura pour conséquence une reconnaissance tardive de son véritable talent en Asie.

A son arrivée, il choisit les cours de l'Académie de la Grande Chaumière où il étudie surtout le nu sur modèle vivant. Ce faisant, il montre déjà son ouverture d'esprit qui l'amène à traiter un sujet exclusivement occidental. Il applique la méthode de la calligraphie chinoise qui consiste à reproduire le même caractère jusqu'à le maîtriser totalement. Les traits sont incisifs, les esquisses se multiplient. Le dessin présenté aujourd'hui est un beau témoignage de cette époque.

A partir de 1925, il expose régulièrement au Salon d'Automne (1925, 1928) mais également dans des galeries parisiennes. Il se voit également souvent sélectionné pour être exposé au Salon des Indépendants (1932, 1938, 1942-1946, 1948, 1954-1956).

La période du début des années 30, qui est celle des deux bouquets de fleurs que nous présentons, est très féconde. La mort de son frère, marque pour l'artiste la fin d'une certaine aisance financière et le début de ce qu'il qualifia sa «vie de bohémien». Heureusement, le travail de Sanyu est alors remarqué par le marchand d'art averti, Henri-Pierre Roché (1879-1959), connu pour avoir soutenu très activement des artistes comme Pablo Picasso, Marcel Duchamp, Francis Picabia, Constantin Brâncusi, Marie Laurencin, Man Ray ou encore Jean Dubuffet.



Sanyu was born into a very wealthy family in Sichuan Province in 1901. His father, an animal painter specialized in lions and horses, passed down the fundamental basics of his art.

Sanyu's older brother, who had become the head of the family business, encouraged his artistic passion through significant financial support, which allowed him to follow the teaching of renowned calligrapher Zhao Xi. He then continued at the University of Shanghai, before completing his training through a graduate program that first took him to Japan, then to Berlin, and finally to France.

Sanyu moved to Paris in 1923, and, contrary to his contemporaries Xu Beihong and Lin Fengmian who ultimately chose to return to China, and whose work

then gained rapid recognition, Sanyu decided to push his own artistic searching further by plunging into the Parisian circles that he found stimulating, thus making France his own harbor - a courageous choice, to be sure, but not one without consequences. It in part contributed to the belated recognition of what was his true talent.

Upon his arrival, he chose to follow courses at Académie de la Grande Chaumière, where he focused on figure studies from live models. In doing so, he immediately demonstrated his open attitude, that led him to treat exclusively Western subject matter. He applied the methods of Chinese calligraphy consisting of the practice of reproducing the same character until mastering it completely. The lines are sharp and create pronounced yet fluid outlines. The drawing presented today is a beautiful testimony of that time.

From 1925 onwards, Sanyu began regularly exhibiting at the Salon d'Automne (1925, 1928) as well as in Parisian galleries. He was also often selected to show at the Salon des Indépendants (1932, 1938, 1942-1946, 1948, 1954-1956).

The early 1930s, the period in which these two flower bouquets were created, was indeed very fertile for Sanyu. The death of his brother, brought a certain end to his financial freedom and marked the beginning of what he referred to as his "bohemian life". Fortunately, Sanyu's work became noticed by the seasoned art dealer Henri-Pierre Roché (1879-1959), known for having

actively supported artists such as Pablo Picasso, Marcel Duchamp, Francis Picabia, Constantin Brancusi, Marie Laurencin, Man Ray, as well as Jean Dubuffet.

Roché purchased some 111 paintings and 600 drawings. All the while bringing the artist out of anonymity, Henri-Pierre Roché provided Sanyu the financial means to fully devote himself to his art.



*L'artiste dans son atelier (en haut)  
L'Académie de la Grande Chaumière  
(ci-contre)  
© DR*



L'Académie de la Grande Chaumière - © DR

Ce dernier lui achète environs 111 tableaux et 600 dessins. Tout en sortant ainsi l'artiste de l'anonymat, Henri-Pierre Roché lui donne les moyens financiers de se consacrer à son travail. Sanyu réalise à cette époque de nombreux nus avec une maîtrise de la représentation du corps humain qui, associée à une approche minimaliste et à une extrême inventivité, le font surnommer le «*Matisse chinois*».

Dans sa quête de perfection, il parvient à associer sa propre tradition, issue de la peinture classique chinoise, avec un style moderne occidental. Il aboutit alors à un art dépouillé et serein où la simplicité du trait et la fluidité de la ligne permettent de capturer l'essence même de son sujet.

Tout au long de sa carrière, Sanyu travaillera sur trois thèmes de prédilection : les nus, les animaux et les natures mortes.

Les deux toiles que nous présentons à la vente sont issues de la sélection choisie par Henri-Pierre Roché. Elles témoignent de l'attachement de l'artiste à son pays natal, d'abord par le choix du thème ( la peinture de fleurs dans des vases ou des corbeilles est en effet issue d'une longue tradition picturale chinoise), et également sur le lot XX par l'incorporation de calligraphies chinoises. La beauté ressort de la sobriété et de la simplicité même du trait.

*«Ce qui importe ici n'est pas le sujet lui-même mais sa faculté à le transposer dans l'univers poétique du visuel. ...fleurs en pot ou en vase montent vers la lumière avec leurs tiges calligraphiques et leurs pétales éthérés, autant d'œuvres autonomes sorties de l'imaginaire du créateur»*

Artiste brillant, esprit curieux, il fréquenta de nombreux artistes et esprits de son époque, Roché (qui le représenta et lui fit connaître Picasso), Matisse, Foujita, Man Ray notamment, dont l'influence se fait parfois sentir dans son œuvre.

Récemment, un certain nombre de rétrospectives lui ont été dédiées au niveau international et le marché de l'art consacre enfin l'œuvre de Sanyu.

During the time that followed, Sanyu produced many nude studies, demonstrating his mastery in depicting the human body. Combining this subject matter with a minimalist approach and substantial inventiveness Sanyu became known as the "*Chinese Matisse*".

In his quest for perfection, Sanyu succeeded in joining his own tradition, derived from classical Chinese painting, with a modern Western style. He thus succeeded in forming a reductive and serene art, in which simple strokes, free-flowing lines allowed him to fully capture his subjects' essence.

Throughout his career, Sanyu continued to work on his three favorite themes: nudes figures, animals, and still life.

Both paintings presented for sale today were part of Henri-Pierre Roché's initial selection. They show the artist's commitment to his native country, through the choice of theme (painting of flowers in vases or baskets, continuing a longstanding Chinese tradition in painting) as well as, in Lot XX, the use of Chinese calligraphy. Beauty springs from the compositions' focussed restraint and line definition.

*"What matters here is not the subject itself but the master's capacity for drawing us into a poetic visual universe... flowers in pots and vases extend up towards the light with their calligraphic stems and ethereal petals, as outspurs of the artist's imagination."*

Sanyu was a brilliant artist with a curious mind. He knew many artists and thinkers of his time, including Roché (who represented his work and introduced him to Picasso), Matisse, Foujita, and Man Ray, whose influence can at times be perceived in his work.

A number of international retrospectives were devoted to Sanyu recently, and the art market has finally recognized his work.

115

**SANYU (1901-1966)**

*Fleurs dans un vase portant une inscription, années 1930*

Huile sur toile, signée en chinois et en français en bas à droite. Porte au dos, sur le châssis, le monogramme Henri-Pierre Roché ainsi que l'étiquette de sa collection  
72 x 53.5 cm - 28<sup>1/4</sup> x 21 in.

*Oil on canvas , chinese and french signature lower right.  
Monogrammed Henri Pierre Roché on the frame and stamped of the collection on reverse.*

1 500 000 / 1 800 000 €

**Bibliographie**

Sanyu, catalogue raisonné : oil paintings. Rita Wong. Lin & Keng Art Publications. p197, n°89 repr.  
Sanyu l'écriture du corps, Musée Guimet, 16 juin-13 septembre 2004, ARRAA, 2004, n°89 p. 190, repr .

**Exposition**

In Search of Homeland – The Art of San Yu, Taipei, Taiwan, 12 octobre – 2 décembre 2001  
Sanyu l'écriture du corps, Musée Guimet, Paris, 16 juin-13 septembre 2004, n°89

**Provenance**

Collection Henri-Pierre Roché, Paris, n° 64  
Collection Jean-Claude Riedel, Paris  
Collection privée, acquis en 1979, Paris



晴山不設一絲友  
風起水石作文章  
石乳山人





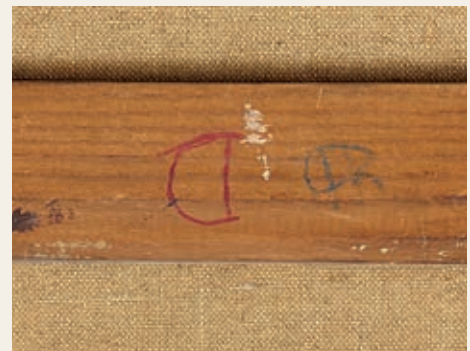
晴島秋夜一朋友  
画于水局作文字  
石乳山人

SANYU				SANYU				
N°	Matière	Titre ou Désignation	Date	Dimensions	Encadrement	Dimensions	Etat	Rédigé, Provenance, Dédicace, Exposition, Indications, etc.
64	Toile huile	Mouquet de fleurs, Mue blanc, Tapi's rose	1931	70x50 20H.			G	7.000
		<del>Grand globe - Sagesse, raisins noirs</del>	<del>1929</del>	<del>81x45 S. 20P.</del>				<del>Vente 200.000</del>
	Toile huile	Madame abbé sur tabouret	1931	70x50 20H.			⊖	350
	Toile huile	Mouquet sous globe fond noir etifs chinoise		70x50 20H.			⊖	400
	Toile huile	Mouquet rose chrysanthème vase rose, table bleu		70x50 20H.			⊖	350
	Toile huile	Vase blanc, fleurs blanches, fond rose		70x50 20H.			⊖	350
	Toile huile	Vue rose, sur Têtes chinoises blanc - deux noirs		81x45 S. 20P.			⊖	350
	Toile huile	Vase blanc, Marguerite bleu, fond rose et blanc	Juin 1931	81x45 S. 20P.			⊖	350
	Toile huile	<del>Grand globe - Sagesse, raisins noirs</del>	<del>1929</del>	<del>81x45 S. 20P.</del>				<del>20.000 - Dôme à Erce Vajsek -</del>
	Toile huile	Chrysanthèmes, feuillage sur rose sur, table bleu	1929	81x45 S. 20P.			⊖	350
	Toile huile	Grand globe - Sagesse, raisins noirs		73x54 20P.			⊖	350
	Toile huile	Vue rose, sur Têtes chinoises blanc - deux noirs		70x50 20P.			⊖	350
	Toile huile	Hirondelles sur fils de Télégraphe.	20 avr 1931	81x50 S. 25P.			⊖	300

Inventaire manuscrit rédigé par Henri-Pierre Roché et listant les tableaux de Sanyu de sa collection (référence 64)<sup>2</sup>  
Le numéro d'inventaire indexé correspondant à l'étiquette manuscrite apposée au dos l'œuvre concernée



Verso du tableau







116

**SANYU (1901-1966)**

*Deux gros hortensias roses, dans un vase blanc, février 1931*  
Huile sur toile, signée en bas à gauche, contresignée, située Paris et datée 2.1931 au dos. Annotée au verso du numéro d'inventaire HP Roché «49 M 20» sur une étiquette, ainsi que de son monogramme au crayon sur le châssis en deux endroits, et de la mention «à garder pour NY»  
73 x 50 cm - 28 <sup>3</sup>/<sub>4</sub> x 19 <sup>3</sup>/<sub>4</sub> in.

*Oil on canvas, signed lower left, countersigned, situated Paris and dated 2.1931 on reverse. Noted on reverse with the HP Roché inventory reference number «49 M 20» on a label, monogrammed twice by Henri-Pierre Roché and inscribed «à garder pour NY»*

500 000 / 800 000 €

Provenance

Collection Henri-Pierre Roché (1879-1959), numéro d'inventaire 49M20  
Collection Thérèse Thomas, conservateur de musées de 1958 à 1992, historienne d'art et auteur du catalogue raisonné sur Anna Boch

Nous remercions Madame Rita Wong qui a aimablement confirmé l'authenticité de cette œuvre  
Rita Wong has confirmed the authenticity of this painting



## A garder pour NY

En 1946, Henri-Pierre Roché sélectionne 50 œuvres représentatives de sa collection afin de les présenter au Museum of Modern Art de New York. Sur cette sélection, parmi les Picasso, les Braques, les Picabia, les Marie Laurencin...figurent 5 œuvres de Sanyu, dont un bouquet. La mention annotée au dos de notre bouquet par le collectionneur lui-même nous laisse penser que notre bouquet est très probablement celui qui était destiné à être présenté dans cette rétrospective.



Portrait d'Henri-Pierre Roché - © DR

« Toutefois, les efforts de Roché pour faire connaître la peinture de Sanyu ne rencontrèrent qu'un succès limité. La récession s'aggravant, Roché rencontrait des difficultés pour placer non seulement les œuvres de Sanyu, mais aussi celles de certains autres de ses jeunes artistes. En raison de ces problèmes et des exigences croissantes de Sanyu, Roché résolut finalement de le laisser tomber.

Bien que leur relation se soit distendue et que Roché fasse preuve d'une certaine indifférence, lorsque le Museum of Modern Art de New York l'invita à exposer sa collection en 1946, il y fit figurer plusieurs toiles de Sanyu, plus que pour tout autre de ses artistes.

J'ai été très surpris quand... m'a invité à envoyer à N.Y. une partie de ma modeste petite collection. Je ne savais pas que j'avais une collection. En cinquante ans, de 1896 à 1946, j'ai acheté simplement de temps en temps ce que je voyais et ce que j'avais envie d'emporter. Comme un chiffonnier jette dans sa hotte. Au bout d'un demi-siècle, cela fait un bel encombrement. J'en ai rarement revendu. Je me suis occupé d'autres vraies collections, pas de la mienne. Je l'appellerais plutôt mon « ramassis ».

... Les rares fois où j'ai voulu faire un placement cela a mal tourné. Toutes les fois où j'ai voulu agir par passion pure, cela est devenu un bon placement. A plusieurs reprises à travers ma vie, la vente de certains tableaux achetés par amour m'a tiré d'embarras.

... Si je suis seul, je dis parfois : « mes peintres ». Cela signifie ceux que j'ai rencontrés en personne et aimé à moi tout seul avant qu'ils ne fussent connus. Parmi eux Picasso, Braque, Laurencin – puis Pascin, Eyck, Hug – puis Besses, Pruna, Marembert, le Chinois San-Yu, le Japonais Ebihara. – puis Modigli. Duchamp, Picabia, Eilshomius, B. Wood en U.S.A – racine peintres naïfs USA. Puis Bruce. – Man Ray. Puis Clouzot, Perdriat Kiki. P. Klee. Colle. Wohls. Stahly. Suivre l'ordre a b c d e marqué sur la liste.

Liste. 50 tableaux que je pourrais exposer à N.Y. au Museum of Modern Art – ou chez Nierendorf.

Pour des raisons inconnues, cette exposition n'eut jamais lieu». <sup>2</sup>

In 1946, Henri-Pierre Roché selected 50 artworks from his collection as a representative set to display at the Museum of Modern Art in New York. In this selection, among works by Picasso, Braque, Picabia, Marie Laurencin, and others, were 5 artworks by Sanyu, including one bouquet. The handwritten mention on the verso of our bouquet painting suggests it may have been part of the selection chosen for this retrospective

«Nonetheless, Roché's efforts to promote Sanyu's paintings met with only limited success. As the economy continued to decline, Roché encountered problems moving not only Sanyu's paintings but those of some of his other young artists. Because of these difficulties, coupled with Sanyu's increasing demands of him, Roché resolved in the end to drop it.

Despite the cooled relationship and the seeming disinterest on Roché's part, in 1946, when he was invited by the Museum of Modern Art in New York to hold an exhibition of his collection., Roché listed several works by Sanyu, in fact, more than by any of his other artists.

I was quite surprised when. . . invited me to send part of my modest little collection to New York. I did not know that I had a collection. In the fifty years between 1896 and 1946 I've simply nought, from time to time, things that I have seen, and that I've wanted to take home with me, like a ragman returning with his loot. After half century, it's led to quite a clutter. I rarely re-sell. I have traded and negotiated for other real collections, but not my own. Personally, I refer to it as my "borde".

. . . On the rare occasion when I want to make an investment, it never worked. Each time I choose a painting with my pure passion, it became a good investment. . . . Several times during my lifetime, the sale of certain paintings, lovingly bought, prevented me from financial embarrassment.

When I am alone, I sometimes say to myself "my painters". To me, this signifies those whom I met in person and who became friends of mine before they became famous. Among these artists I count Picasso, Braque, Laurencin, then Pascin, Eyck, Hug, Rivera, then Besse, Pruna, Marembert, the Chinese Sanyu, the Japanese Ebihara, then Modigliani Duchamp, Picabia, Eilshemius, Beatrice Wood, in the U.S.A., then Bruce, Man Ray, Clouzot, Perdriat, Kiki, P. Klee, Colle, Wols, Stahly.

List. Fifty paintings that I would show in N.Y., at the Museum of Modern Art, or at Nierendorf's.

For unknown reasons, this exhibition never took place». <sup>2</sup>

Art II 1946

Essai de Préface.  
pour ma "petite Collection"  
2 pages manuscrites au verso  
+ une liste de ses Tableaux en 1946  
1/2 page manuscrite  
(ceux qui il pourrait exposer à NY.  
(une cinquantaine) (80)

Manuscrit

Préface pour « ma petite collection », manuscrit de Roché en 1946. <sup>2</sup>

Peinture 1946

Préface

J'ai été un temps grand... m'a invité à exposer à N.Y.  
Ma seule partie de ma modestie petite collection. Je ne suis  
certainement pas que j'aie une collection. En conséquence, de  
1896 à 1946, j'ai écrit simplement de temps en temps ce  
que je voyais et ce que j'avais envie d'exprimer. On voit d'un  
côté, cela fait un bel ensemble, mais on se  
sent perdu... de me voir occupé d'autres collections, pas de  
la mienne, et de temps en temps. Je rappellerai peut-être  
un jour.

D'abord, j'arrachais à mes murs les œuvres qui me plaisaient  
Ainsi mon bureau se remplit peu à peu, un meuble à côté  
puis encore deux pièces, puis les corridors, puis les puits sur les  
côtés des armoires... Pour vivre avec à considérer à ma  
maîtrise pas de tableaux dans les H.C.  
Secondement, j'ai remarqué que dans mon appartement  
habituel et il n'y avait pas long de venir en possession.

Autre plan, comme celui de la ligne, aucun doute n'y a  
eu. C'est un "modèle pour" qui a été construit de  
cette façon d'un côté qui a été fait, mais pas  
de l'autre côté, dans un placement, car on ne s'est  
pas fait un placement cela a pu être mal tourné. Tout ce  
qui est accompli en 1946 a pu passer par, cela est  
en son placement... et j'ai repris (c'est tout de  
certain) de tableaux, une peinture, une ligne d'arbres.  
certain, un autre.



La mention annotée par Henri-Pierre Roché au dos notre bouquet laisse imaginer qu'il pourrait être celui choisi et listé ci-dessous pour être expédié à New-York

Un jour

Au bout de 35 ans, j'en ai eu assez de voir tous mes murs  
remplis de tableaux (un tant en bus). J'en ai fait faire des  
carrés, à deux fois, des "bâtiments" à l'extérieur  
comme disait le manuscrit, et se les ont vus redans comme  
des lignes. J'en ai vu plus, j'en ai vu, que ceux que j'en  
voir le jour même.

J'étais au milieu d'un  
et de pages de lettres.  
chacun non rayé, et un autre.

Ma collection reflète les regards de ma vie, plus mes  
voyages. Elle a pu être cherchée une certaine  
déconvenue et de sensibilité.

Si je suis seul, j'ai mes "maisons"  
Cela signifie ceux que j'ai rencontrés en personne et aimés  
à moi tout seul, ceux qui ne peuvent connaître  
ma vie connue. Parmi eux Picasso, Braque, Le Corbusier  
pour l'écrit, Miro, Miró, puis Basse, Proust, Kandinskij  
le temps de la vie, le temps de la vie, puis Braque, etc.  
Picasso - El Greco - S. Wood, en U.S.A. - (pour les naïfs U.S.A.)  
puis Braque - El Greco - S. Wood, en U.S.A. -  
Celle, Miro, Stahly. - Suite d'ordre a b c d e m n p q r s t u v w x y z

1946

5 4 Sanguis et 2 glaces, dessins, grands chemins, dessins, vertes, jaunes, rouges, bleus, blancs, noirs, gris, etc.

1. Sanguis et 2 glaces, dessins, grands chemins, dessins, vertes, jaunes, rouges, bleus, blancs, noirs, gris, etc.  
2. Sanguis et 2 glaces, dessins, grands chemins, dessins, vertes, jaunes, rouges, bleus, blancs, noirs, gris, etc.  
3. Sanguis et 2 glaces, dessins, grands chemins, dessins, vertes, jaunes, rouges, bleus, blancs, noirs, gris, etc.  
4. Sanguis et 2 glaces, dessins, grands chemins, dessins, vertes, jaunes, rouges, bleus, blancs, noirs, gris, etc.  
5. Sanguis et 2 glaces, dessins, grands chemins, dessins, vertes, jaunes, rouges, bleus, blancs, noirs, gris, etc.  
6. Sanguis et 2 glaces, dessins, grands chemins, dessins, vertes, jaunes, rouges, bleus, blancs, noirs, gris, etc.  
7. Sanguis et 2 glaces, dessins, grands chemins, dessins, vertes, jaunes, rouges, bleus, blancs, noirs, gris, etc.  
8. Sanguis et 2 glaces, dessins, grands chemins, dessins, vertes, jaunes, rouges, bleus, blancs, noirs, gris, etc.  
9. Sanguis et 2 glaces, dessins, grands chemins, dessins, vertes, jaunes, rouges, bleus, blancs, noirs, gris, etc.  
10. Sanguis et 2 glaces, dessins, grands chemins, dessins, vertes, jaunes, rouges, bleus, blancs, noirs, gris, etc.

«Liste. 50 tableaux que je pourrais exposer à N.Y. au Museum of Modern Art – ou chez Nierendorf.»

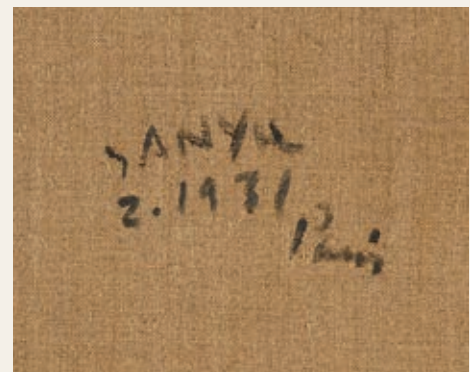


		SANYU			SANYU				
N°	Matière	Titre ou Désignation	Date	Dimensions	Encadrement =	Dimensions	Etat	Séjour, Provenance, Destinae, Expositions, Indications etc.	
	Toile huilée	Sainte Vierge devant une glace bord noir		55x66 -10F			0	260	20.000
	Toile huilée	Enfer blanc, saisis sur fond rose.		55x66 -10F			0	380	60.000
	Toile huilée	<del>Portrait d'un homme</del>		<del>65x66 -15H</del>	<del>Encastré en argent</del>	<del>Encastré</del>	<del>0</del>	<del>350</del>	<del>50000</del> <del>Vendu Versailles 100<sup>00</sup></del>
	Toile huilée	Deux chevaux "Bonjour la Mlle. Ah, tu vas bien peu."		65x66 -15H			0	350	Vendu par Chen-lin 20.000
	Toile huilée	Torse femme rose		61x38 -12H			0	260	Vendu par Chen-lin 20.000
	Toile huilée	Portrait de Léopard noir.	1931	55x66 -10F			0	350	20.000
	Toile huilée	Homme assis, robe blanche, grosses jambes roses		73x50 -20H			0	350	Vendu par Chen-lin 20.000
	Toile huilée	Chat sur une chaise fond blanc		73x50 -20H			0	400	100.000 <b>AUBENAS</b> vendu
	Toile huilée	Académie de dos, sur tabouret		73x50 -20H			0	400	Vendu par Chen-lin 80.000
	Toile huilée	Deux gros hortensias roses, dans vase blanc	1931	73x50 -20H			0	350	Vendu par Chen-lin 70.000
	Toile huilée	Chrysanthèmes gris feuillage noir, vase blanc fond gris		73x50 -20H			0	500	150.000
	Toile huilée	Deux sœurs nues, debout fond voile blanc, dessin gris		73x50 -20H			0	450	Vendu par Chen-lin 100.000
	Toile huilée	Roses roses, vase blanc fond noir	1934	73x50 -20H			0	350 400	Vendu par Chen-lin 20.000 100 <sup>00</sup>

Inventaire manuscrit rédigé par Henri-Pierre Roché et listant les tableaux de Sanyu de sa collection. Le numéro d'inventaire indexé correspondant à l'étiquette manuscrite apposée au dos l'œuvre concernée (référence 49).<sup>2</sup>



Verso du tableau



117

**SANYU (1901-1966)**

*Nu*

Encre, signée en bas à droite

45 x 27 cm - 17 <sup>3</sup>/<sub>4</sub> x 10 <sup>2</sup>/<sub>3</sub> in.

*Ink, signed lower right*

**15 000 / 18 000€**

Bibliographie

Sanyu, catalogue raisonné : drawings and watercolors. Rita Wong. Li Ching Cultural and Education Foundation. 2014, n° D0410

Provenance

Galerie Jean-Claude Riedel, Paris, vers 1990  
Conservé depuis, collection privée



118 \*\*

**Pablo PICASSO (1881-1973)**

*Jeune femme dénudée assise : Dora Maar, 21 juin 1941*

Encre sur papier, signée et datée en bas à droite

27 x 21 cm - 10<sup>3/4</sup> x 8<sup>1/4</sup> in.

*Ink on paper, signed and dated lower right*

**70 000 / 80 000 €**

Un certificat rédigé par Maya Picasso en date du  
22 septembre 2007 sera remis à l'acquéreur



21  
June  
41.

Pict 70





119 \*\*

Jean DUFY (1888-1964)

*L'abside de Notre Dame, vers 1950-1953*

Aquarelle et gouache sur papier, signée en bas à gauche

44.5 x 61 cm - 17 1/4 x 24 in.

*Watercolor and gouache on paper, signed lower left*

35 000 / 40 000 €

Bibliographie

Jean Dufy, catalogue raisonné, volume I, éditions Jacques Bailly, 2002, repr. et référencé p.205 sous le n°J.300





120 \*\*  
Jean DUFY (1888-1964)

*Corrida*

Huile sur toile, signée en bas à droite et portant un  
numéro 17 au dos  
33 x 55 cm - 13 x 21<sup>1/2</sup> in.

*Oil on canvas, signed lower right and numbered 17 on  
reverse*

30 000 / 35 000 €

Bibliographie

Cette œuvre sera intégrée au volume III du catalogue  
raisonné en préparation par Jacques Bailly

121

Marcel GROMAIRE (1892-1971)

*Nu couché sur gris et rose, 1968*

Huile sur toile, signée et datée en bas à droite,

contresignée, titrée et datée au dos

54 x 65 cm - 21 <sup>1/4</sup> X 25 <sup>2/3</sup>

*Oil on canvas, signed and dated lower right*

30 000 / 50 000 €

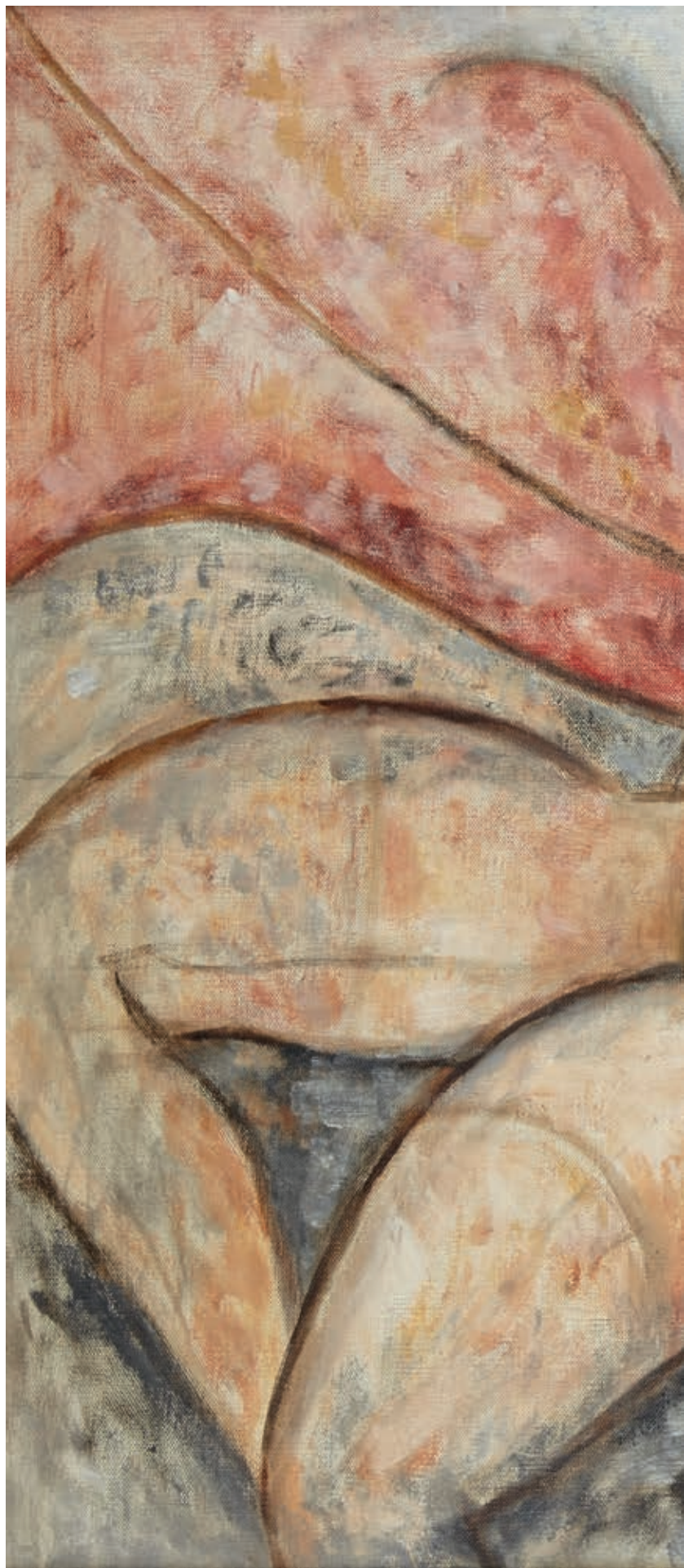
Un certificat rédigé par Maurice Garnier en date du  
24 octobre 1983 sera remis à l'acquéreur

Bibliographie

Chibret-Plaussy F., Gromaire, Marcel Gromaire, La  
vie et l'œuvre, catalogue raisonné des peintures, La  
Bibliothèques des Arts, Paris, 1993, repr. p.259

Provenance

Collection privée





122

Marcel GROMAIRE (1892-1971)

*Nu devant la fenêtre, 1965*

Encre et aquarelle sur papier, signée et datée en bas  
49 x 31.5 cm - 19<sup>1/4</sup> x 12<sup>1/2</sup> in.

*Ink and watercolor on paper, signed and dated lower*

8 000 / 12 000 €

Un certificat rédigé par la Galerie la Présidence  
en date du 27 avril 2015 sera remis à l'acquéreur

Provenance

Exposition Gromaire, Galerie David et Garnier, Paris

Collection privée

# GROMAIRE

## ou le bonheur de vivre

C'est un bouquet de fraîcheur et de jeunesse qui nous accueille, franchie la porte de la galerie David et Garnier. Chacune de la trentaine d'aquarelles que Gromaire a peintes au cours des trois dernières années ouvre une fenêtre sur un monde qui nous dit le puissant bonheur de vivre et d'éprouver notre existence aux sensations qu'il nous donne. Cet homme, ayant accompli déjà une longue marche sur le chemin de sa vie, garde au cœur une surprenante alacrité, une pureté d'impressions intacte, le pouvoir de regarder avec un œil toujours frais. Et la technique de la peinture à l'eau, obligant à fixer vite ce que l'ont veut dire, la couleur, légère, jouant à la surface du papier ajoutent encore au sentiment de spontanéité, de jallissement heureux, que sa peinture, plus méditée, provoque rarement en nous.

Ce qui ne veut pas dire qu'il n'y ait pas là réflexion du peintre. Mais une réflexion qui est le somme de toute son expérience, si bien connue, si familière qu'elle guide tout naturellement sa vision. Les solutions qu'elle propose sont offertes, semble-t-il, avant qu'il ait eu besoin de les chercher, imposant au sujet qu'il veut traiter l'interprétation qu'en donnera Gromaire, dans le même temps qu'il le choisit. L'accord paraît si intimement réalisé entre l'impression reçue et la traduction donnée, que nous ne voyons là nul effort, nul temps mort s'intercalant entre l'une et l'autre. Il semble que le peintre n'ait qu'à prendre sa feuille de papier et à laisser courir sa main. C'est que le dessin, ici, joue un rôle capital. Comme toujours, lorsque Gromaire utilise l'aquarelle, le graphisme l'emporte. La couleur ne cherche pas à remplir les contours, utilisée par touches, posées là exactement où elles doivent être, merveilleusement justes. Employée avec une grande économie de moyens, la couleur crée une symphonie, ou somptueuse ou joyeuse, toujours lumineuse.

Deux thèmes majeurs se répondent dans l'exposition, l'arbre et la femme, souvent associée à la mer. On serait tenté de dire : s'opposent, mais ce n'est qu'apparence. En fait, ces thèmes traduisent deux aspects du peintre lui-même, nous le révèlent, exprimant la même adhésion à la vie, la même sensualité, l'un sur un mode plus grave, l'autre plus léger. Cet homme du Nord, aux ascendances flamandes, éprouve souvent le besoin de poser ses pieds sur une terre solide, grasse, retrouvant un accord fondamental entre lui et la nature. Et le végétal, l'arbre puissant, à l'écorce rude, ses racines fouissant profondément le sol nourricier, la tête dans la lumière, n'est-ce pas l'expression la plus évidente de la vie élémentaire, de sa force d'expansion ? Sous l'apparence rugueuse de son tronc, l'arbre cache l'alchimie délicate et prodigieuse de sa sève vivante, tout comme Gromaire protège sa sensibilité sous des airs bourrus. Pour le peintre, l'artiste retrouve tout naturellement les accords sourds et riches qu'il aime, les bleus, les verts, une note de rouge, qui animent les bruns, et pour les paysans, les gens de la terre, le schématisme carré des « billons » enterrés dans les tranchées.

Et puis voici que ses femmes, solaires et blondes, ne sont plus que courbes et arabesques, étiérées presque jusqu'au maniérisme, chant à la jeunesse et au plaisir aimable de cueillir dans l'instant les roses de la vie. Le visage ne compte guère, juste indiqué, mais leur corps aux proportions volontairement inexactes, élégants, sensuels, provocants. Marchandes de poissons, baigneuses sur la plage, elles ont toutes quelque chose de marin. Vénus anadyomènes abordant aux rivages de Saint-Tropez. Des plages, il y en a. **Tentes sur la plage, Bébés sur la plage**, sourires amusés, rafraîchissants. Cannes et sa rade, Honfleur, matelots au cabaret, et toutes ces aquarelles, solidement construites, savamment composées, rigoureuses sous leur apparente liberté, disent la fraîcheur préservée de Gromaire. Gromaire, dont la grande rétrospective du Musée d'art moderne nous a confirmé, il y a quelques années, qu'il est un des plus grands peintres vivants.

JEAN BALEVEZE

Article paru à l'occasion de l'exposition Gromaire concernée, apposé au dos de l'oeuvre





123

André LHOTE (1885-1962)

*Etude pour Pénélope, 1912*

Technique mixte sur papier, signée et datée en haut à gauche

38 x 31.5 cm - 15 x 12<sup>1/2</sup> in.

*Mixed media on paper, signed and dated upper left*

6 000 / 8 000 €

Un certificat rédigé par Madame Dominique Bermann-Martin et indiquant que cette oeuvre sera intégrée dans le catalogue raisonné actuellement en préparation, sera remis à l'acquéreur

Provenance

André Lhote, Oeuvres anciennes de 1909 à 1918, Galerie (Villan et) Galanis, mars 1956, Paris



124

André LHOTE (1885-1962)

*Le Guéridon, circa 1954*

Huile sur toile, signée en bas à gauche  
65 x 50 cm - 25<sup>1/2</sup> x 19<sup>3/4</sup> in.

*Oil on canvas, signed lower left*

20 000 / 30 000 €

Nous remercions Madame Dominique  
Bernann-Martin qui a aimablement confirmé  
l'authenticité de cette œuvre et qui l'intégrera dans le  
catalogue raisonné actuellement en préparation

Provenance  
Collection privée

125 \*\*

André LHOTE (1885-1962)

*Paysage ou La Pinède et la Cadière, Var, circa 1958*

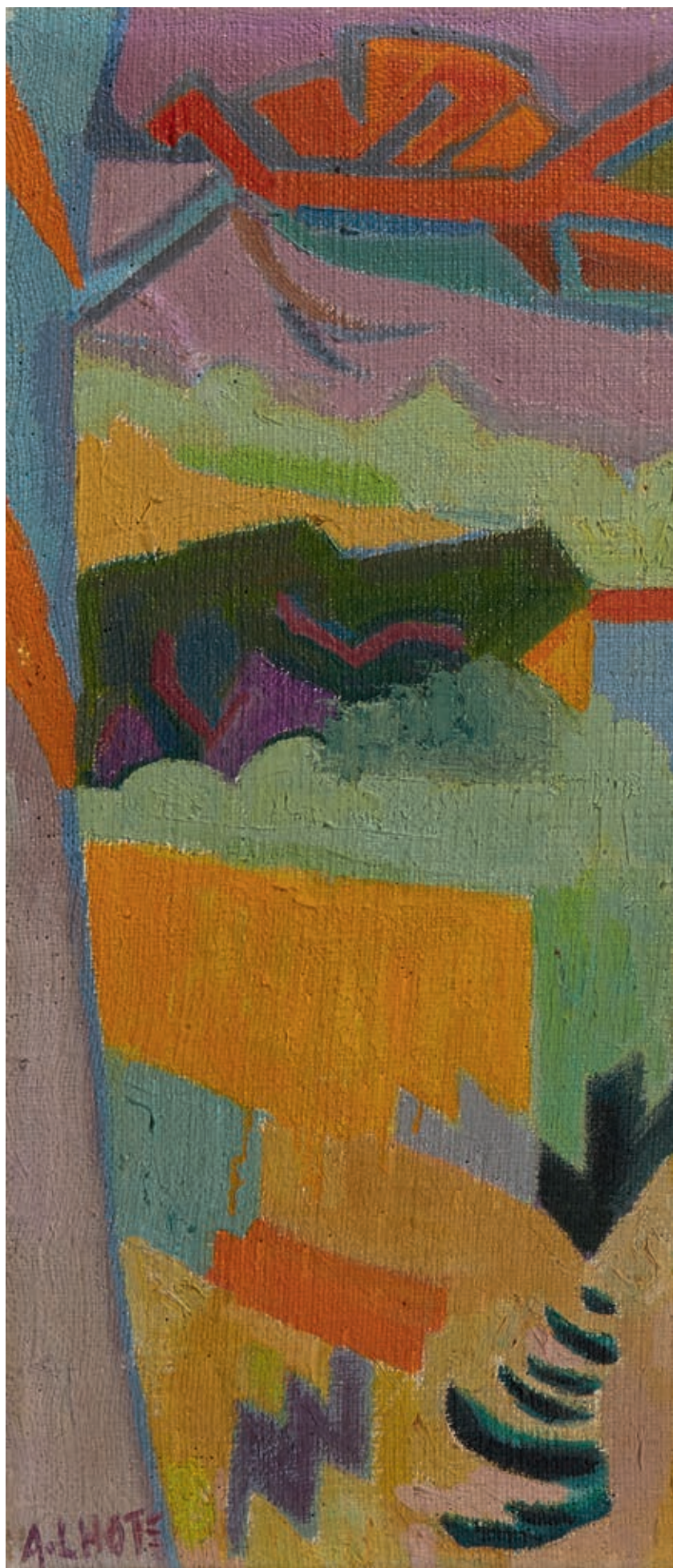
Huile sur toile, signée en bas à gauche

65 x 81 cm - 25 1/2 x 32 in.

*Oil on canvas, signed lower left*

27 000 / 30 000 €

Nous remercions Madame Dominique Bermann-Martin  
qui nous a aimablement confirmé l'authenticité de cette  
œuvre et qui l'intègrera dans le catalogue raisonné  
actuellement en préparation





126 \*\*

André LHOTE (1885-1962)

*Paysage rythmé (Vue de Gordes), circa 1947*

Huile sur toile, signée en bas à gauche, annoté au dos, de la main du peintre, "Stockholm 2"

54 x 65 cm - 21 <sup>1</sup>/<sub>4</sub> x 25 <sup>1</sup>/<sub>2</sub> in.

*Oil on canvas, signed lower left*

22 000 / 25 000 €

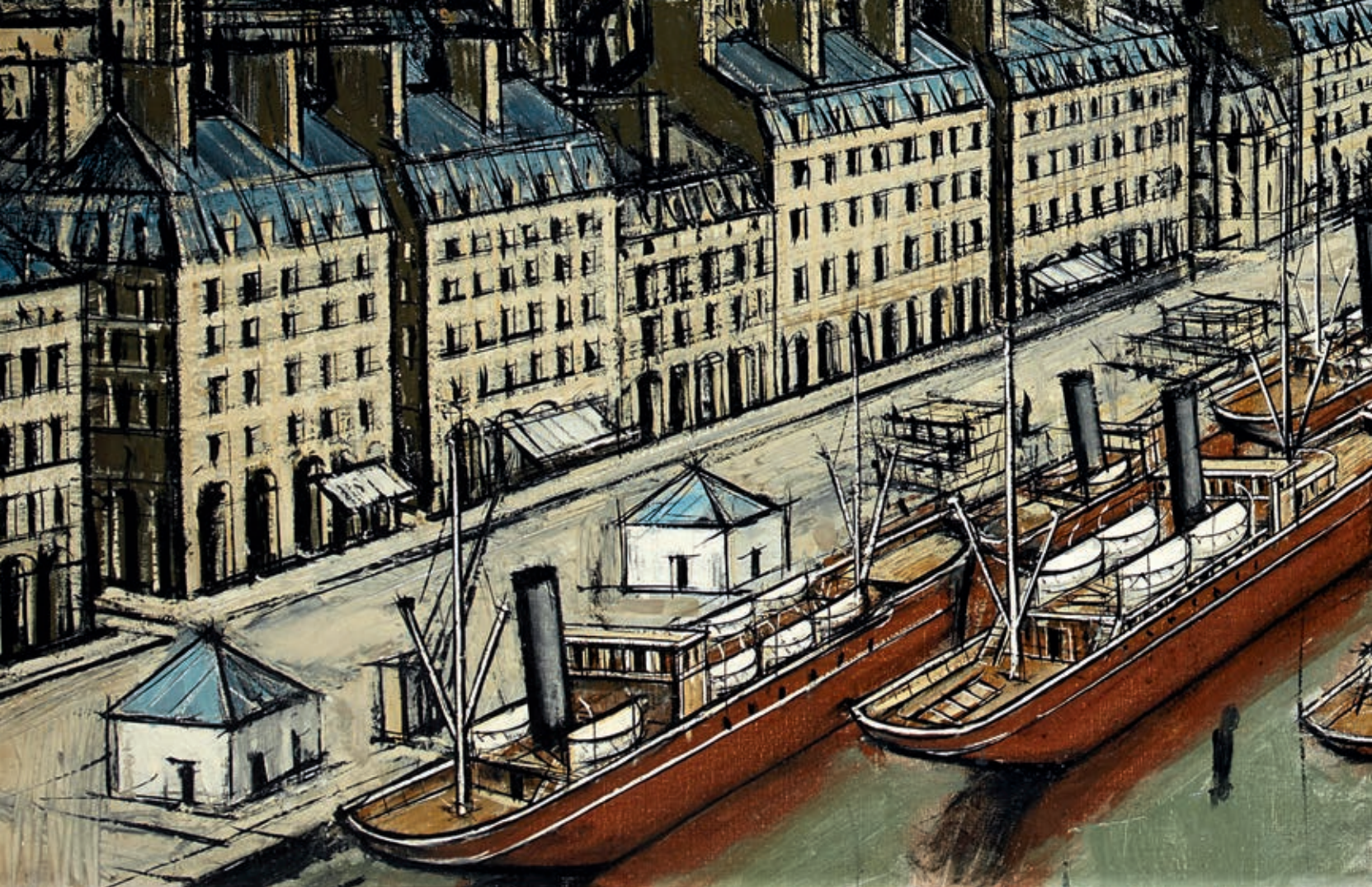
Nous remercions madame Dominique  
Bermann-Martin qui a aimablement confirmé  
l'authenticité de cette œuvre et qui l'intégrera dans le  
catalogue raisonné actuellement en préparation.

Exposition

Galerie Moderne, Stockholm, 1-15 mars 1950







## Ensemble de dix oeuvres par Bernard Buffet



Né en 1928, Bernard Buffet remporte le concours d'entrée à l'Ecole Nationale des Beaux-Arts de Paris à 15 ans.

Très vite, il marque ses contemporains, le succès ne se démentira pas.

Au cours de sa longue carrière, il n'aura de cesse de se réinventer tout en conservant ce « style » si particulier. Il y a d'abord ce sens de la ligne, aiguë,

pour ne pas dire coupante, cette sobriété hiératique presque ascétique où la force ressort justement d'une linéarité proche du Classicisme.

Il y a aussi une « signature », omniprésente sur la toile, affirmation de l'identité de l'artiste, confirmation de sa paternité de l'œuvre, ne serait-ce que par ce graphisme si fidèle à son art.

Nous avons l'honneur de pouvoir présenter à la vente un bel ensemble d'œuvres qui couvrent une longue période de création picturale.

De la « nature-morte », datée 1950 au « train de vagues à La Pointe des Poulains » en 1991, on passe de la jeunesse de l'artiste et de ses années « glamours » aux dernières années de ce génie de la peinture qui peignit aussi bien le cycle de la vie du Christ, l'enfer de Dante, la Révolution Française, le monde du Cirque ou les natures-mortes et les paysages.

Les œuvres que nous vous proposons sont un reflet de la

multitude des sujets qui ont intéressé l'artiste : paysages, natures-mortes, fleurs, papillons... il n'a cessé de peindre, dessiner, créer.

Il est fait chevalier de la Légion d'Honneur en 1971 et rentre à l'Académie Française en 1973. Derrière les honneurs se cache un forcené de travail.

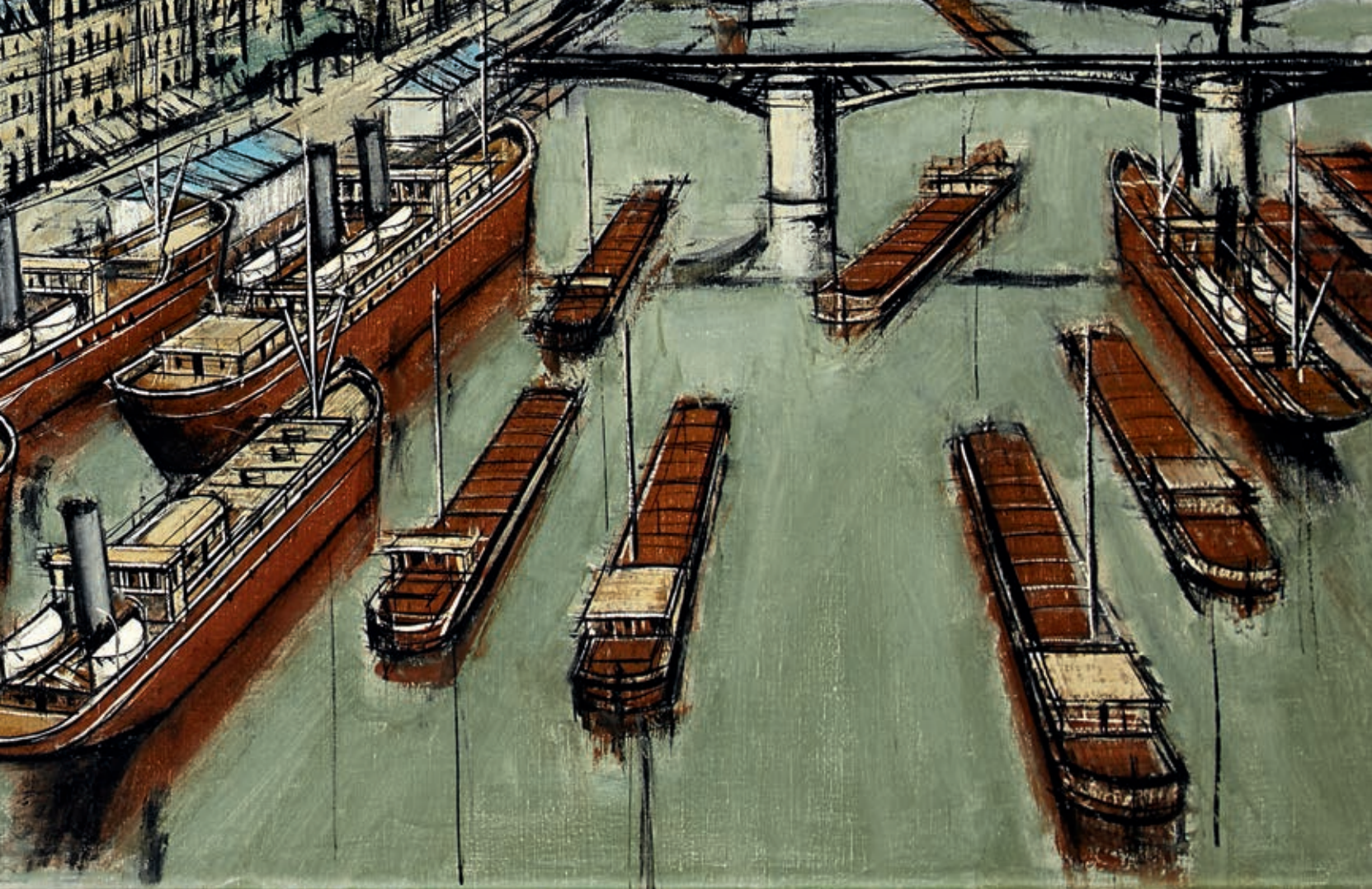
Ainsi, au début des années 70, il achète le château de Villiers le Mahieu et s'y cloître pendant environ quatre ans, travaillant des dizaines d'heures par jour à la série des Bateaux puis à celles de paysages maritimes de Bretagne ou d'Auvergne.

« Rouen, les bâtiments de commerce » et « Pornic » datent de cette période.

En 1973, ouvre le Musée Bernard Buffet au pied du Fuji-Yama, il devient alors le premier peintre au monde à assister à l'ouverture de son vivant d'un musée lui étant entièrement consacré.

Bien avant qu'il ne décide de mettre fin à ses jours, faute de pouvoir encore peindre, Maurice Druon dont il réalisa plusieurs portraits écrivit de lui en 1964 : *« je le tiens pour un obsédé de la Mort...[...]d'abord et surtout parce qu'il est peintre, suprêmement, et donc il ne cesse de lutter contre la mort, contre la fuite de l'aspect des choses, de l'aspect qu'elles ont pour lui, et qu'il voudrait à tout instant saisir et fixer indéfiniment ».*

Grâce aux œuvres qu'il nous a laissés, nous pouvons aujourd'hui encore voir l'aspect des choses tel qu'il les a fixées.



détail du lot 127

Born in 1928, Bernard Buffet managed to pass the entrance examination for the École Nationale des Beaux-Arts of Paris at the age of just fifteen.

He then rather quickly made an impression on his contemporaries as was indeed shown by his success that followed.

Despite being in an ever constant process of reinventing himself throughout his long career, he nevertheless managed to conserve a uniqueness of style. Firstly, there is a sense of line; sharp, though not to say cutting; a hieratic self-restraint nearly somewhat ascetic, with a force that emanates from a linearity harkening to Classicism.

There is also the element of his signature, which stands omnipresent on the canvas as an affirmation of identity, a confirmation of paternity, the script being itself much in keeping with the spirit of his work for its own iconicity and inimitability.

We are very honored to be able to offer this truly exceptional set of works that covers such a long period of pictorial creation. From "Still Life," dated 1950 to the "Train of Waves at Colts' Point" in 1991, we pass from the artist's youth and his "glamor" era to the final years of this genius painter, who also produced the Life Cycle of Christ, Dante's Inferno, The French Revolution, The World of the Circus, as well as still lifes and landscapes.

The works presented reflect the multitude of subjects that interested the artist: landscapes, still lifes, flowers, butterflies,

all of which he never ceased to paint, draw, and create.

He was made a knight of the Légion d'Honneur in 1971, and entered into the Académie Française in 1973. Concealed behind these honors lies a frenzy of work.

It was thus that, at the start of the 1970s, he purchased the castle of Villiers le Mahieu, cloistering himself in its confines for some four years, devoting hours on end daily to the Charter series and then afterwards to those Brittany and Auvergne Seascapes. The works "Rouen, Commercial Buildings" and "Pornic" date from this period.

In 1973, the Bernard Buffet Museum opened at the base of Mount Fuji, making him the first painter in the world to personally witness the opening of a museum devoted entirely to him.

Long before deciding to put an end to his days, largely due to the fact of still not being able to paint, Marice Druon, of whom he produced several portraits, wrote of Buffet "I take him for being absolutely death-obsessed [...] first and above all because he is a painter, supremely, and as such is drawn into an incessant battle with death, fighting against the fleeting aspect of all things, that being the very aspect which holds the largest appeal for him, and that he ever seeks to grasp and fix definitively."

Thanks to the works he left us, we get to experience today his quest to seize the ephemeral.





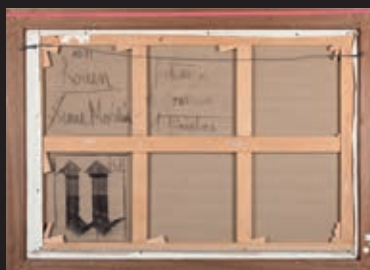
127  
Bernard BUFFET (1928-1999)

*Rouen. Bateaux de commerce et péniches, 1972.*  
Huile sur toile, signée en haut à gauche, datée en haut à droite, titrée, numérotée AD71 et marquée du cachet Maurice Garnier au dos  
89 x 130 cm - 39 x 51 1/4 in.

*Oil on canvas, signed upper left, dated upper right, titled, numbered AD71 and stamped Maurice Garnier on reverse*

100 000 / 150 000 €

Cette oeuvre est enregistrée dans les archives de la Galerie Maurice Garnier



Bibliographie  
Bateaux, Bernard Buffet chez Maurice Garnier, 1973, édition Maurice Garnier, reproduit  
Yann Le Pichon, Bernard Buffet 1962-1981, édition Maurice Garnier, 1986, repr. n° 742 p.319-335

Exposition  
Galerie Maurice Garnier, Bateaux, Bernard Buffet, février 1973, Paris

Provenance  
Galerie Maurice Garnier  
Collection privée

1972





128 \*

**Bernard BUFFET (1928-1999)**

*Pornic, Bateaux de pêche à marée basse (Loire Atlantique), 1972*

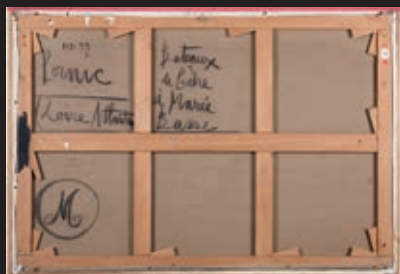
Huile sur toile, signée en haut à droite, datée en haut à gauche, titrée et marquée du cachet Maurice Garnier, numéroté AD39 et annotée M au dos

90 x 130 cm - 35<sup>1</sup>/<sub>2</sub> x 51<sup>1</sup>/<sub>4</sub> in.

*Oil on canvas, signed upper right, dated upper left, titled and stamped Maurice Garnier, numbered AD39 and noted M on reverse*

90 000 / 120 000 €

Cette oeuvre est enregistrée dans les archives de la Galerie Maurice Garnier



**Bibliographie**

Bateaux, Bernard Buffet chez Maurice Garnier, 1973, édition Maurice Garnier, reproduit

**Exposition**

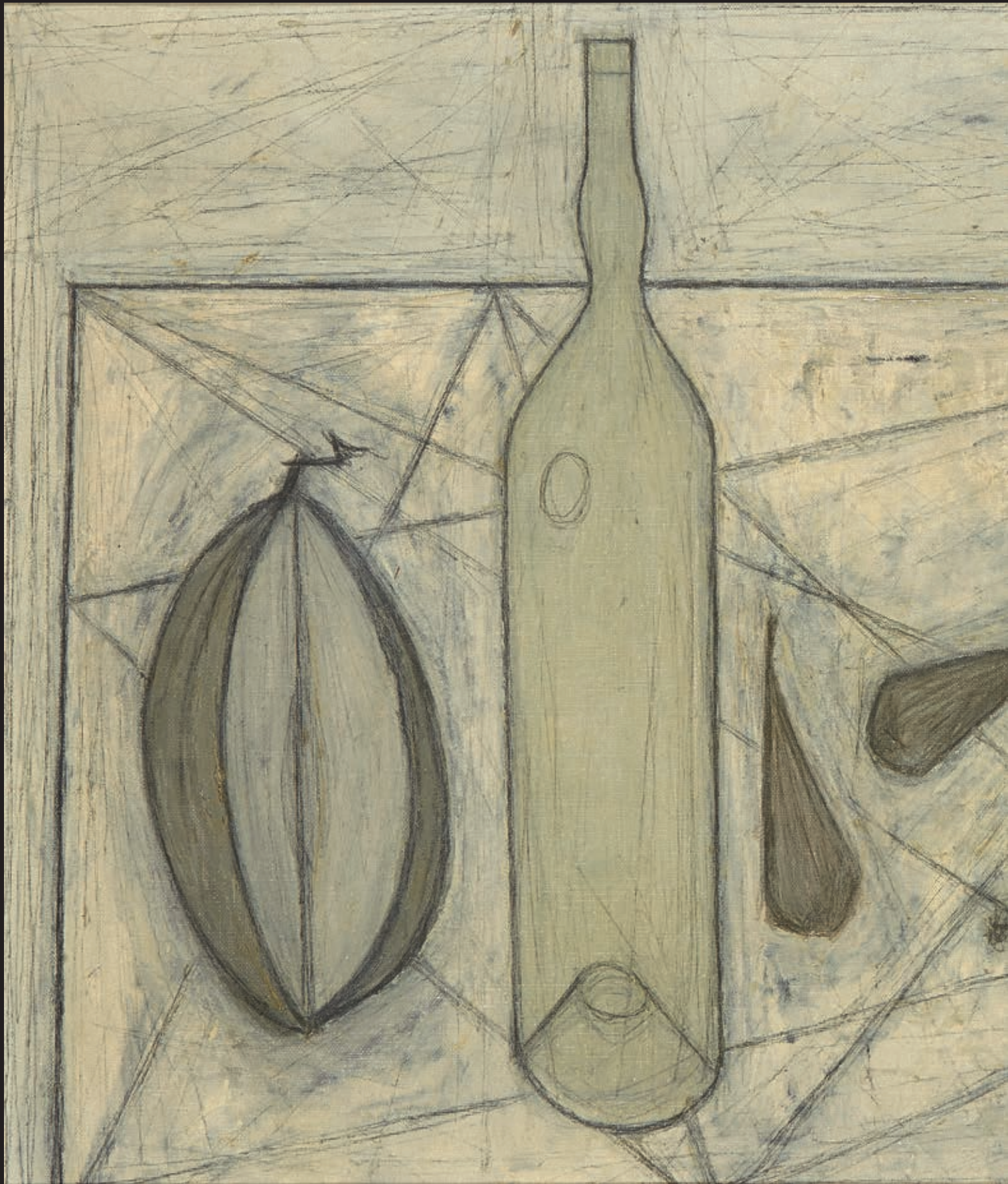
Galerie Maurice Garnier, Bateaux, Bernard Buffet, février 1973, Paris

**Provenance**

Acquis vers 1975 et conservé depuis  
Collection privée









129

**Bernard BUFFET (1928-1999)**

*Nature morte à la bouteille, 1950*

Huile sur toile, signée et datée en haut à droite,  
marquée du cachet Maurice Garnier au dos  
50 x 65 cm - 19 <sup>3</sup>/<sub>4</sub> x 25 <sup>1</sup>/<sub>2</sub> in.

*Oil on canvas, signed and dated upper right, stamped  
Maurice Garnier on reverse*

40 000 / 60 000 €

Un certificat rédigé par Françoise Plaussu, directrice  
de la Galerie La Présidence à Paris, sera remis à  
l'acquéreur

Cette oeuvre est enregistrée dans les archives  
de la Galerie Maurice Garnier



Provenance  
Collection privée





**130**  
**Bernard BUFFET (1928-1999)**

*Nature morte aux poires, 1962*

Huile sur toile, signée et datée en haut à droite,  
marquée du cachet Maurice Garnier et annotée M au  
dos

60 x 73 cm - 23 1/2 x 28 3/4 in.

*Oil on canvas, signed and dated upper right, stamped  
Maurice Garnier and noted M on reverse*

40 000 / 60 000 €

Cette oeuvre est enregistrée dans les archives  
de la Galerie Maurice Garnier



Provenance  
Collection privée



© DR

*L'artiste devant ses sculptures*

131

**Bernard BUFFET (1928-1999)**

*Le papillon jaune*

Huile sur toile marouflée sur carton, signée en bas à gauche, titrée, numérotée 32L et marquée du cachet David et Garnier (référence 6115) au dos  
19 x 24 cm - 7<sup>1/2</sup> x 9<sup>1/2</sup> in.

*Oil on canvas mounted on cardboard, signed lower left, titled, numbered 32L and marked with the stamp of David and Garnier (référence 6115) on reverse*

10 000 / 12 000 €

Cette œuvre est enregistrée dans les archives de la Galerie Maurice Garnier



Provenance  
Galerie David et Garnier, Paris 1964  
Collection privée



© DR



Bernard J. Meyer





132

**Bernard BUFFET (1928-1999)**

*Environs de Vichy (Allier). L'automne bourbonnais, le lever du soleil, 1974*

Huile sur toile, signée en haut à gauche, datée en haut à droite, titrée, numérotée AF85 et marquée du cachet Maurice Garnier au dos  
89 x 130 cm - 35 x 51<sup>1/4</sup> in.

*Oil on canvas, signed upper left, dated upper right, titled, numbered AF85 and stamped Maurice Garnier on reverse*

50 000 / 80 000 €

Un certificat rédigé par Maurice Garnier en date du 18 février 1975 sera remis à l'acquéreur



Provenance  
Collection privée







170

Bernard  
1911



133 \*

**Bernard BUFFET (1928-1999)**

*Environs de Montereau, la Seine, 1973*

Huile sur toile, signée en haut au milieu, datée en haut à gauche, titrée et numéroté AF74 au dos  
90 x 130 cm - 35<sup>1</sup>/<sub>2</sub> x 51<sup>1</sup>/<sub>4</sub> in.

*Oil on canvas, signed upper in the middle, dated upper left, titled and numbered AF74 on reverse*

70 000 / 90 000 €

Cette oeuvre est enregistrée dans les archives de la Galerie Maurice Garnier



Provenance  
Galerie Maurice Garnier  
Acquis vers 1975 et conservé depuis  
Collection privée



133



134 \*

**Bernard BUFFET (1928-1999)**

*Rue de banlieue, 1971*

Huile sur isorel, signée et datée en haut à gauche et numérotée AB40 au dos  
60 x 73 cm - 23<sup>1/4</sup> x 28<sup>3/4</sup> in.

*Oil on hardboard, signed and dated upper left and numbered AB40 on reverse*

50 000 / 60 000 €

Cette oeuvre est enregistrée dans les archives de la Galerie Maurice Garnier



Provenance

Acquis vers 1975 et conservé depuis

Collection privée



134



135

**Bernard BUFFET (1928-1999)**

*Roses, 1980*

Huile sur toile, signée sur le côté droit et datée en bas  
à gauche

65 x 46 cm - 25 1/2 x 18 in.

*Oil on canvas, signed on the right side and dated lower  
left*

50 000 / 80 000 €

Un certificat rédigé par Maurice Garnier en date  
du 16 octobre 1981 sera remis à l'acquéreur



Provenance

Galerie Lacydon, Marseille, vers 1981

Collection privée







136

**Bernard BUFFET (1928-1999)**

*Le train de vagues à la pointe des Poulains, 1991*

Huile sur toile, signée et datée en haut sur la gauche, marquée du cachet Maurice Garnier et annotée MG au dos

81 x 116 cm - 31<sup>7/8</sup> x 45<sup>2/3</sup> in.

*Oil on canvas, signed and dated upper left, stamped Maurice Garnier and noted MG on reverse*

90 000 / 110 000 €

Un certificat rédigé par Ida Garnier et Jacques Gasbarian en date du 4 décembre 2012 sera remis à l'acquéreur



**Bibliographie**

Lydia Harambourg, *Bernard Buffet et la Bretagne*, Editions Palantines, p 123 repr

Bonjour Monsieur Buffet, catalogue de l'exposition au Musée Courbet, Ornans, Été 1993, n° 53 repr.

**Exposition**

Bonjour Monsieur Buffet, Musée Courbet, Ornans, Été 1993, n° 53

Chapelle Jeanne D'Arc, Thouars (Deux Sèvres), 1994  
Fond de dotation du musée Bernard Buffet (d'après une étiquette au verso)

**Provenance**

Collection personnelle de Maurice Garnier  
Collection privée





137 \*\*

Jean METZINGER (1883-1956)

*Clairière, circa 1903*

Huile sur toile, monogrammée en bas à droite

54 x 72,5 cm - 21<sup>1/4</sup> x 28<sup>1/2</sup> in.

*Oil on canvas, monogrammed lower right*

25 000 / 30 000 €

Un certificat, rédigé en date du 23 mai 2007 par Bozena Nikiel et indiquant que cette oeuvre figurera dans le catalogue raisonné de l'artiste en préparation, sera remis à l'acquéreur







138 \*\*

Georges ROUAULT (1871-1958)

*L'homme aux lorgnons I, 1918*

Ink and watercolor on paper, signed and dated in bottom right, numbered 2529 and titled on reverse  
29,5 x 19 cm - 11 <sup>3</sup>/<sub>4</sub> x 7 <sup>1</sup>/<sub>2</sub> in.

*Ink and watercolor on paper, signed and dated lower right, numbered 2529 and titled on reverse*

14 000 / 16 000 €

Bibliographie

Dorival Bernard et Rouault Isabelle, Rouault l'œuvre peint, Editions André Sauret, Monte Carlo, 1988, n°651 p.197, repr.

Provenance

Exposition d'Art français contemporain au Japon, 1937, n°981



139 \*\*

Georges ROUAULT (1871-1958)

*Von X*, 1915

Encre et aquarelle sur papier, signée et datée en haut à droite, numérotée 2533 et titrée Ennuque au dos 30 x 18 cm - 11<sup>3/4</sup> x 7 in.

*Ink and watercolor on paper, signed and dated upper right, numbered 2533 and titled Ennuque on reverse*

12 000 / 15 000 €

Bibliographie

Dorival Bernard et Rouault Isabelle, Rouault l'œuvre peint, Editions André Sauret, Monte Carlo, 1988, n°681 p. 203, repr.

140 \*\*

Louis VALTAT (1869-1952)

*Arbres fruitiers à Bagatelle, circa 1922*

Huile sur toile marouflée sur isorel, signée en bas à droite

27 x 34,5 cm - 10<sup>3/4</sup> x 13<sup>1/2</sup> in.

*Oil on canvas mounted on hardboard, signed lower right*

14 000 / 16 000 €

Un certificat, rédigé par Julien Valtat pour les archives Louis Valtat, le 3 janvier 2013, indiquant un numéro d'archive 4633 et indiquant que cette oeuvre sera représentée dans le catalogue de l'oeuvre de Louis Valtat en cours de préparation, sera remis à l'acquéreur





141 \*\*

Jean DUFY (1888-1964)

*Nature morte, 1928*

Aquarelle et gouache sur papier, signée et datée en  
bas au centre

43,5 x 56 - 17 x 22 in.

*Watercolor and gouache on paper, signed and dated  
lower in the middle*

12 000 / 15 000 €

Le certificat n°4065, rédigé en date du 12 septembre  
2008 par Jacques Bailly et indiquant que cette  
oeuvre sera répertoriée dans le catalogue raisonné en  
préparation sera remis à l'acquéreur





142

Francisco BORES (1898-1972)

*Le restaurant au bord de l'eau, 1929*

Huile sur toile, signée et datée au centre  
89 x 116 cm - 35 x 45<sup>3/4</sup> in.

*Oil on canvas, signed and dated in the middle*

15 000 / 20 000 €

#### Bibliographie

Nous pouvons rapprocher notre tableau de «La Famille à table - Composition, 1929» qui est reproduite en noir et blanc p. 120, tome I du catalogue raisonné

#### Provenance

Galerie du Soleil, Paris  
Collection privée





143 \*\*

LE CORBUSIER (1887-1965)

*Sans titre, Ozon 1940, Vichy 1941*

Encre et aquarelle sur nappe de restaurant, signée,

datée et située en bas à gauche

45 x 60 cm - 17<sup>3/4</sup> x 23<sup>2/3</sup> in.

*Ink and watercolor on a restaurant tablecloth, signed,  
dated and situated lower left*

30 000 / 35 000 €

Un courrier, rédigé par Jean-Pierre Duport pour la  
fondation Le Corbusier en date du 30 janvier 2012 et  
indiquant que cette oeuvre sera intégrée au catalogue  
raisonné de l'oeuvre dessiné de Le Corbusier en  
préparation, sera remis à l'acquéreur





144 \*\*

**Gen PAUL (1895-1975)**

*Bouquet fou, circa 1927*

Huile sur toile, signée en bas à droite

81 x 65 cm - 32 x 25<sup>1/2</sup> in.

*Oil on canvas, signed lower right*

**23 000 / 25 000 €**

Le certificat n° 130519-29 rédigé en date du  
19 mai 2013 par Julien Roussard sera remis à  
l'acquéreur

Bibliographie

Gen Paul, un expressionniste de Montmartre,  
18 octobre - 3 novembre 2013, Artrust, Suisse,  
reproduit p. 128





145 \*\*

Gen PAUL (1895-1975)

*La calèche devant le Moulin Rouge, 1944*

Gouache sur papier, signée, datée et dédiée en haut à droite

49 x 64 cm - 19 1/4 x 25 1/4 in.

*Gouache on paper, signed, dated and dedicated upper right*

4 000 / 5 000 €

Le certificat n° 130519-86 rédigé en date du 19 mai 2013 par Julien Roussard sera remis à l'acquéreur

Bibliographie

Gen Paul, un expressionniste de Montmartre, 18 octobre - 3 novembre 2013, Artrust, Suisse, reproduit p. 60



146

146 \*\*

**Gen PAUL (1895-1975)**

*Tauromachie, les picadors, circa 1945*

Gouache sur papier, signée en haut à gauche  
49 x 64 cm - 19<sup>1/4</sup> x 25<sup>1/4</sup> in.

*Gouache on paper, signed upper left*

3 000 / 5 000 €

Le certificat n° 130519-14 rédigé en date du 19 mai 2013  
par Julien Roussard sera remis à l'acquéreur

Bibliographie

Gen Paul, un expressionniste de Montmartre,  
18 octobre - 3 novembre 2013, Artrust, Suisse,  
reproduit p. 128

147 \*\*

**Gen PAUL (1895-1975)**

*Montfort l'Amaury, 1923*

Gouache sur papier, signée et datée en  
bas à droite  
35,5 x 45,5 cm - 14 x 18 in.

*Gouache on paper, signed and dated lower  
right*

4 000 / 5 000 €

Le certificat n° 130519-64 rédigé en date  
du 19 mai 2013 par Julien Roussard sera  
remis à l'acquéreur

Bibliographie

Gen Paul, un expressionniste de  
Montmartre, 18 octobre - 3 novembre  
2013, Artrust, Suisse, reproduit p. 22



147

148 \*\*

Léonard Tsuguharu FOUJITA (1886-1968)

*Mademoiselle Yoko, 1953*

Crayon sur papier calque, signé, titré et daté en bas  
à gauche

38,5 x 28 cm - 15 x 11 in.

*Pencil on tracing paper, signed, titled and dated lower left*

15 000 / 20 000 €

#### Bibliographie

Notre dessin est une étude préparatoire pour l'huile "Jeune Femme" reproduite ci-contre. Elle est répertoriée dans l'ouvrage *La vie et l'oeuvre de Léonard Tsuguharu Foujita*, Sylvie et Dominique Buisson, ACR Edition, Courbevoie, 1987, sous le numéro 57.47 en p. 515

#### Provenance

Succession Kimiyo Foujita, Vente Cornette de saint Cyr, n° 362, 2012



© DR

*Oeuvre en rapport*



9-12-53  
Sampit  
Mlle Yokoi

149

André HAMBOURG (1909-1999)

*Fin de jour sur le Grand Canal, 1960*

Huile sur toile, signée en bas à gauche, contresignée,  
datée et titrée au dos

65 x 81 cm - 25 1/2 x 31 7/8 in.

*Oil on canvas, signed lower left*

10 000 / 12 000 €

Un certificat de l'artiste rédigé par l'artiste en  
novembre 1992 ainsi que la copie d'un courrier dans  
lequel il évoque les circonstances de la réalisation du  
tableau seront remis à l'acquéreur

Provenance

Collection privée





150

**Reuven RUBIN (1893-1974)**

*Le pêcheur de Galilée*

Huile sur toile, signée sur le côté droit et titrée au dos  
41 x 33 cm - 16 x 13 in.

*Oil on canvas, signed on the right side and titled on  
reverse*

25 000 / 30 000 €

Bibliographie

Rubin, my life my art. Sabra books. Funk & Wagnalls.  
New York. Une œuvre similaire est reproduite

Provenance

Collection privée







# Georges Rochegrosse

Après avoir fait ses premières armes auprès d'Alfred Dehodencq, Rochegrosse entre à l'Académie Julian et travaille dans les ateliers de Jules Joseph Lefebvre et Gustave Boulanger.

Beau-fils de Théodore de Banville, ami de Sarah Bernhardt, pour laquelle il peindra différents portraits en costumes de scène, il fréquente les milieux artistiques et intellectuels parisiens.

Ses débuts sont marqués par un goût certain pour les scènes historiques. Il sera également influencé par le symbolisme puis se tournera vers l'Orient.

Célébré par ses contemporains, membre de la société des peintres orientalistes français, il sera promu officier de la Légion d'Honneur.

Amoureux de l'Orient, il s'établit à Alger en 1900 et y mourra en 1938.

After gaining early experience with Alfred Dehodencq, Rochegrosse entered into Académie Julian and worked in the studios of Jules Joseph Lefebvre and Gustave Boulanger.

Son-in-law of Théodore de Banville, a friend of Sarah Bernhardt's, and whom he depicted in costume in various portraits, Rochegrosse frequented Parisian intellectual and artistic circles.

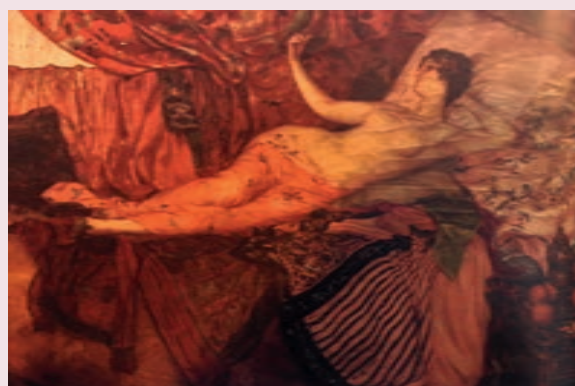
His beginnings stand out with a partiality depicting historic scenes. He later became influenced by the symbolist movement, and his interests also eventually turned towards the Orient.

Celebrated by his contemporaries, a member of the Society of French Orientalist painters, Rochegrosse was promoted to Officer of the Legion of Honor.

Besotted by the East, he moved to Algeria in 1900, where he remained until his death in 1938.



*L'artiste dans son atelier*



© DR

*Oeuvre en rapport*



151

Georges Antoine ROCHEGROSSE (1859-1938)

*Sarah Bernhardt*

Huile sur toile, signée en bas à gauche

50.5 x 61 cm - 19 <sup>3</sup>/<sub>4</sub> x 24 in.

*Oil on canvas, signed lower left*

40 000 / 50 000 €





# Alphonse Dinet (1861-1929)

Issu de la bourgeoisie du Second Empire, il s'inscrit à l'Ecole des Beaux-Arts de Paris puis à l'Académie Jullian où il est l'élève de Bouguereau et de Robert-Fleury.

Il s'inscrit alors dans la tradition des peintres académiques, bien loin des impressionnistes.

Dès 1882, il commence à exposer au Salon des Artistes Français et le succès ne se démentira pas.

En 1884, il effectue son premier voyage en Algérie et c'est le coup de foudre. En 1887, il réalise son troisième voyage et s'y installe la moitié de l'année.

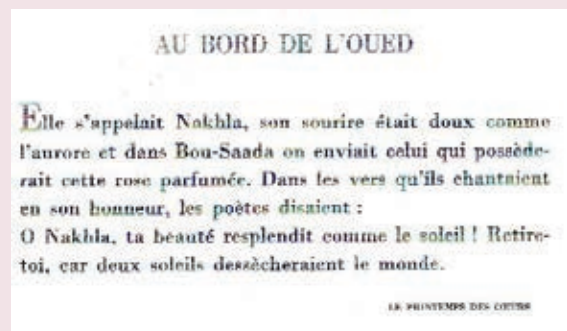
Ses peintures aux couleurs vives et brillantes, aux corps nus de jeunes femmes dénudées et sensuelles séduisent une abondante clientèle et lui valent la reconnaissance de ses pairs, en 1896, année de notre tableau, il est fait Chevalier de la Légion d'Honneur.

Progressivement, il se laisse conquérir par la culture, le peuple et même la religion musulmane puisqu'il se convertira à l'Islam et effectuera le pèlerinage à La Mecque.

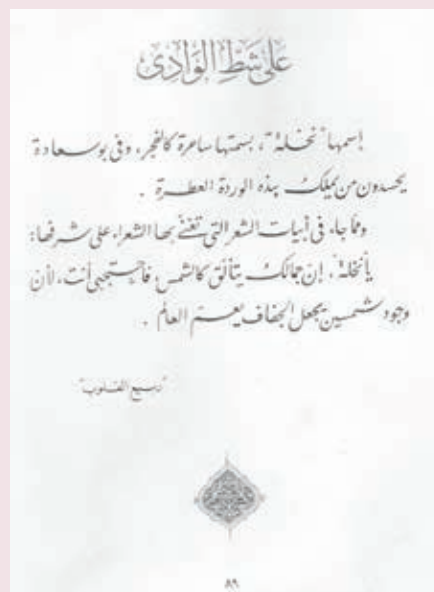
Le tableau que nous présentons à la vente est tout à fait exceptionnel dans l'œuvre d'Etienne Dinet puisque représentant des jeunes femmes de type européen. Il réalisera d'ailleurs quelques années plus tard une autre version de notre composition avec quelques modifications dans les laveuses ( catalogue raisonné ill. n°307 page 231) pour l'illustration du livre « Le Printemps des cœurs » ( Légendes sahariennes recueillies par Slimane Ben Brahim, traduites et illustrées par Etienne Dinet. Aux Editions Piazza, 1902 Paris).



*L'oued (tableaux de la vie arabe)  
par Etienne Dinet et Sliman Ben Ibrahim, 1908*



*Le Printemps des cœurs*





152

152

Alphonse Etienne DINET (1861-1929)

*Baigneuses dans l'Oued de Bou Saâda, 1896*

Huile sur toile marouflée sur panneau,

signée et datée en bas à gauche

81 x 100 cm - 31<sup>3</sup>/<sub>4</sub> x 39 in.

*Oil on canvas mounted on panel, signed and dated lower left*

120 000 / 150 000 €



*Oeuvre en rapport  
Catalogue raisonné ill. n°307 page 231*

C'est en 1919 que Verschaffelt décide de venir chercher du soleil en Algérie en compagnie de sa femme et découvre pour la première fois le sud algérien et l'oasis de Bou-Saâda . Cinq ans après, il revient et épouse une jeune femme de Bou-Saâda. La tradition de Bou-Saâda l'inspiratrice se perpétue.

Ce tableau est l'exemple même d'une synthèse de sa première époque (blanche), c'est probablement le portrait de sa femme, il exprime une grande émotion. Une luminosité et une harmonie infinie, d'une richesse rare.

153

Edouard VERSCHAFFELT (1874-1955)

*Beauté de Bou-Saâda*

Huile sur toile, signée en bas à droite

92 x 72 cm - 36<sup>1/4</sup> x 28<sup>1/3</sup> in.

*Oil on canvas, signed lower right*

30 000 / 40 000 €







A. Delahogue. 1909.

Né en 1867, Alexis Delahogue peint avec son frère jumeau Eugène. Ensemble, ils parcourent le Maghreb avec une prédilection marquée pour l'Algérie.

Ils sont tous les deux membres de la Société des peintres Orientalistes et de la Société des artistes algériens et orientalistes, de son côté Alexis Delahogue expose également plusieurs fois au Salon des Artistes français, dont il devient sociétaire en 1889.

Il peint le plus souvent les dromadaires et les caravanes du désert, les oasis, mais aussi les personnages qu'il rencontre, nous retrouvons d'ailleurs dans notre composition, son goût pour la lumière et les couleurs chatoyantes de l'Orient.

Born in 1867, Alexis Delahogue painted with his twin brother Eugène. Together, they travelled through the Magreb region with a predilection for Algeria.

They both were members of the Society of Orientalist Painters and of the Society of Algerian Artists. For his own part, Alexis Delahogue exhibited multiple times at the Salon of French Artists, of which he became an associate in 1889. Most often depicted in his works are camels, desert caravans, oases, and occasionally the various personalities he came across in his travels. In the compositions presented here, we encounter his fondness for the light and gleaming colors of the Orient.

154

**Alexis Auguste DELAHOGUE (1867-1953)**

*Femmes du sud algérien, 1909*

Huile sur toile, signée et datée en bas à droite

Dans son cadre d'origine sculpté de motifs berbères.

50.5 x 65 cm - 20 x 25<sup>1/2</sup> in.

*Oil on canvas, signed and dated lower right*

25 000 / 28 000 €



Elève aux Beaux-Arts dans l'atelier de Cabanel. Il étudie avec son ami Etienne Dinet aux langues orientales et découvre en même temps l'Algérie dès 1884. Parlant et écrivant couramment la langue arabe, il est l'un des fondateurs de la Société des Peintres Orientalistes Français en 1893. Plusieurs de ses oeuvres sont conservées dans des musées de France et d'Algérie.

155  
Paul Alexandre Alfred LEROY  
(1860-1942)

*Sur les terrasses de Chetma, Biskra, 1889*  
Huile sur toile, signée, située et datée en bas à droite  
38 x 55.5 cm. - 15 x 21<sup>3/4</sup> in.

*Oil on canvas, signed, situated and dated lower right*

20 000 / 25 000 €

Bibliographie  
L'Algérie des Peintres, Marion Vidal-Bué, Edition Paris Méditerranée, 2002, page 254, repr.





1889  
منتهه  
PAUL LEROY



156  
**Jules Charles Clément TAUPIN**  
 (1863-1932)  
*Femme devant le campement*  
 Huile sur toile, signée en bas à droite  
 33 x 41 cm - 13 x 16 in.  
*Oil on canvas, signed lower right*  
**5 000 / 8 000 €**

156

Elève à l'École des Beaux-Arts de Paris, Taupin étudie avec Benjamin Constant et Jules Lefebvre. Il expose entre 1893 et 1931 au Salon de la Société des Artistes Français exclusivement des scènes de la vie quotidienne en Algérie. Comme Delahogue, il est membre de la société des peintres orientalistes.

Médaille à l'Exposition Universelle de 1900, il participe également à l'Exposition Coloniale de Marseille en 1906.

As a student at the École des Beaux-Arts in Paris, Taupin studied under Benjamin Constant and Jules Lefebvre. He exhibited between 1893 and 1931 at the Salon of the French Artists. During that time, his works exclusively depicted scenes of everyday life in Algeria.

Like Delahogue, Taupin was member to the Society of Orientalist painters.

He received medal recognition at the 1900 World Fair, and also participated in the Colonial Exhibition of Marseilles in 1906.

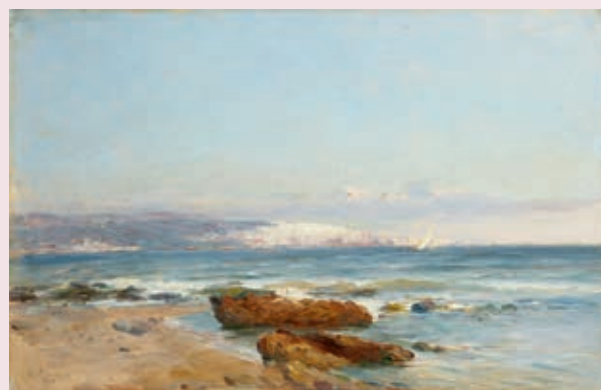


157

157  
**Marius REYNAUD (1860-1935)**  
*L'Amirauté d'Alger*  
 Huile sur toile, signée en bas à gauche  
 30 x 46 cm - 11<sup>3/4</sup> x 18 in.

*Oil on canvas, signed lower left*

**3 000 / 3 500 €**



158

158  
**Marius REYNAUD (1860-1935)**  
*La baie d'Alger, vue des Sablettes*  
 Huile sur toile, signée en bas à gauche  
 30 x 46 cm - 11<sup>3/4</sup> x 18 in.

*Oil on canvas, signed lower left*

**2 800 / 3 000 €**

**159**  
**Léon CARRE (1878-1942)**

*Berger en Kabylie, 1918*

Huile sur toile, signée et datée  
en bas à droite

50 x 65 cm - 19<sup>3/4</sup> x 25<sup>1/2</sup> in.

*Oil on canvas, signed and  
dated lower right*

**10 000 / 12 000 €**



159

**160**  
**Louis-Michel BERNARD**  
**(1885-1960)**

*Paysage du Sahel, Alger*

Gouache sur carton, signée en bas à gauche

37 x 53 cm - 14 1/2 x 20<sup>3/4</sup> in.

*Gouache on cardboard, signed lower left*

**600 / 800 €**



160

**161**  
**Benjamin SARAILLON (1902-1989)**

*Plage les Sablettes, Alger, 1925*

Huile sur panneau, signée, située et datée en bas à  
droite, contresignée, située, datée au dos

22 x 64 cm - 8 3/4 x 25<sup>1/4</sup> in.

*Oil on panel, signed, situated and dated lower right,  
countersigned, situated, dated on reverse*

**1 000 / 1 200 €**



161

**162**  
**Jean PEYRISSAC (1895-1974)**

*Les musiciens, 1923*

Crayon sur papier, signé, situé et daté en haut à  
droite

31.5 x 49 cm à vue - 12 1/2 x 19 1/3 in.

*Pencil on paper, signed, situated and dated upper right*

**1 800 / 2 000 €**

Bibliographie  
Alger et ses peintres, Marion Vidal-Bué. Edition Paris  
Méditerranée, page 53, repr.



162



163

163  
Paul Emile CHABAS (1869-1937)

*Dans l'Oued, Biskra*

Huile sur toile, signée et située en bas à droite  
26.5 x 33.5 cm - 10<sup>1</sup>/<sub>2</sub> x 13<sup>3</sup>/<sub>4</sub> in.

*Oil on canvas, signed and situated lower right*

2 000 / 2 500 €

Les oeuvres orientalistes de ce peintre sont très rares, ce tableau fut exécuté lors de son voyage en Algérie à la fin du 19ème siècle.



164

164  
Albert LEBOURG (1849-1928)

*Au bord de l'eau*

Huile sur toile marouflée sur carton, signée en bas à gauche

19 x 33 cm - 7<sup>1</sup>/<sub>2</sub> x 13 in.

*Oil on canvas mounted on cardboard, signed lower left*

1 000 / 1 200 €



165

165  
William Aldophe LAMBRECHT (1876-1940)

*La danse du foulard, 1912*

Aquarelle, signée et datée en bas à droite  
37.5 x 24 cm - 14<sup>7</sup>/<sub>8</sub> x 9<sup>1</sup>/<sub>2</sub> in.

1 500 / 2 000 €



166

166  
Etienne CHEVALIER (1910-1982)

*Paysage d'Alger*

Huile sur toile, signée en bas à gauche  
60.5 x 81 cm - 23<sup>7</sup>/<sub>8</sub> - 31<sup>7</sup>/<sub>8</sub> in.

*Oil on canvas, signed lower left*

2 000 / 3 000 €

Cortes débute dans l'atelier de Sorolla avant d'étudier à Paris pendant 5 ans dans l'atelier de Roybet. La découverte d'œuvres orientalistes le pousse à voyager au Maroc puis en Algérie, et il arrive à Oran en 1901.

Dès lors, il remporte un succès grandissant et expose, notamment, au Salon à Paris et se verra également confier la décoration du Grand Plafond de l'Opéra d'Oran.

Cortes began in Sorolla's studio before studying under Roybet in Paris for five years. The discovery of Orientalist artworks led him to travel to Morocco and then to Algeria, arriving in Oran in 1901.

From then on, he garnered increasing success and exhibited, in particular, at the Paris Salon. He was also entrusted with decorating the main ceiling of Oran's opera.

167

**Daniel CORTES (1873-1919)**

*Gamin d'Oran, 1904*

Huile sur toile, signée, située et datée en bas à droite.

65 x 41 cm - 25 1/2 x 16 1/8 in.

*Oil on canvas, signed and situated lower right*

3 000 / 5 000 €



167

168

**Alphonse BIRCK (1859- 1942)**

*Dans l'Ouest de Bou-Saâda*

Aquarelle, signée en bas à gauche.

34.5 x 54 cm - 13 1/2 X 21 1/4 in.

*Watercolor signed lower left*

3 000 / 4 000 €



168



169

Louis-François CASSAS (1756-1827)

*Vue des ruines de la grande mosquée Djami El Garbie*

Gravure à l'eau-forte aquarellée, avec reprise de plume et réhauts de gouache, signée en bas à Gauche « f.Cassas » et à droite « Piranesi » (Chalcographie des frères Piranèse)

57 x 79 cm à vue - 22 x 31 in.

*Engraving etching with watercolor ink and gouache on paper, signed lower left*

4 000 / 6 000 €

Expert : Angélique Franck-Niclot 01 42 96 29 21



170

**Jacques MAJORELLE (1886-1962)**

*Le matin à Gebel El Tarif (Egypte), 1914*

Huile sur panneau, signée, située et datée en bas à

droite, titrée et annotée du numéro 4 au verso

49 x 61 cm - 19<sup>1/4</sup> x 24 in.

*Oil on panel, signed, situated and dated lower right, titled  
and numbered 4 on reverse*

15 000 / 20 000 €

Un certificat rédigé par Félix Marilhac en date du  
17 juillet 2013 sera remis à l'acquéreur.

Il indique que cette oeuvre peut être rapprochée de  
celle reproduite p.26 du volume «La vie et l'oeuvre  
de Jacques Majorelle» Félix Marilhac, ACR éditions  
internationales, Paris 1995 (seconde édition)



171

Juan Gabriel SALA (1867-1918)

*Portrait de femme en robe blanche, debout, Paris, 1912*

Huile sur toile, signée, située et datée en bas à droite  
178 x 84.5 - 70<sup>1/4</sup> x 33<sup>1/4</sup> in.

*Oil on canvas, signed, situated and dated lower right*

8 000 / 10 000 €



*L'atelier de l'artiste, sur le côté note tableau - @ DR*

**Bibliographie**

Lassus, Morin, Lobstein, Jean Sala 1869-1918, Catalogue raisonné, La librairie des Musées, 2009, p.72-73, réf 1.77 et p.64 repr.

**Provenance**

Vente Bruun Rasmussen, Copenhague, 1995

Vente Sotheby's, New York, 1995

Vente Kohn, Drouot, Paris, 1996

Collection Privée



172  
Julius LeBlanc STEWART  
(1855-1919)

*Portrait de femme, 1886*  
Pastel sur papier, signé en bas à droite  
125 x 84 cm - 49<sup>1/4</sup> x 33 in.

*Pastel on paper, signed lower right*

15 000 / 20 000 €

Provenance  
Collection privée

Le « Parisien de Philadelphie »

Julius LeBlanc Stewart est né à Philadelphie en 1855. Son père, William Stewart, riche propriétaire terrien à Cuba, décide vers 1865 de partir s'installer avec sa famille à Paris. Amateur d'art, William Stewart côtoie le milieu artistique Parisien en pleine effervescence. Il devient le mécène de jeunes artistes qui compteront par la suite dans la carrière de son fils Julius tel que Mario Fortuny, Raimondo de Madrazo ou encore Edouardo Zamacois. C'est donc naturellement, que Julius entame des études à l'école des beaux-arts. Il suit entre autres les cours d'Edouardo Zamacois.

En 1873, il s'inscrit dans l'atelier de Jean-Léon Gérôme qui le guide sur ces premières œuvres. Mais c'est surtout dans le travail de Madrazo (dont l'atelier se trouvait à quelques pas de celui de Gérôme à l'époque) que Julius Stewart puisera son inspiration.

En 1884, son oeuvre « A five o'clock tea» exposée au salon est remarquée et applaudie. Il s'agit d'une oeuvre importante dans laquelle s'entremêlent des foules de personnages de la haute société : aristocrates, artistes et acteurs. Julius LeBlanc Stewart aime à dépeindre cette société élégante, tout comme le font ses contemporains James Tissot et John Singer Sargent. Il s'applique à restituer avec application l'élégance des intérieurs, le rendu luxueux des étoffes, les couleurs douces et une lumière suave.

Exposant régulièrement au Salon de Paris, sa popularité croit rapidement et lui vaut de nombreuses commandes émanant les belles élégantes et les personnages mondains et célèbres de l'époque, telles que Sarah Bernhardt et Christine Nilsson. Daté de 1886, notre pastel est un beau témoignage de cette époque

Honoré Daumier est connu comme l'un des artistes du XIXème à la critique des plus acerbes. Des politiciens, financiers, à la vie sociale quotidienne, ses gravures, sculptures, peintures évoquent la France du XIXème siècle. Le lot présenté à la vente se démarque de par son sujet novateur dans l'œuvre de l'artiste. Bien qu'il ait réalisé quelques portraits individuels, Daumier innove en offrant son propre portrait. Il est rarement souligné la grande difficulté des sculpteurs à se représenter eux-mêmes. En effet, quelle frustration pour un artiste de ne pouvoir se contempler en trois dimensions, de ne pouvoir remarquer les expressions de son visage, de ne pouvoir saisir les jeux d'ombre et de lumière. Pourtant, Honoré Daumier réussit la prouesse de sculpter un visage d'où la vie émane. Ce portrait n'est pas seulement remarquable pour sa grande technique mais transporte également le spectateur à travers à la personnalité d'un des plus grands artistes de son siècle. Approchant la cinquantaine, c'est le visage d'un homme aux « yeux perçants » comme le décrit si bien Théodore de Banville. Ces fameux yeux présentant une légère asymétrie illustrent à merveille un observateur cruel mais non pas sans humour. Ce front bombé, cette bouche fine, ces arcades sourcilières légèrement froncées participent au caractère sculptural de cette œuvre fidèle à un homme tout aussi remarquable.

173

### Honoré DAUMIER (1808-1879)

*Autoportrait, 1855*

Bronze à patine brune, marqué sur le côté E1 et du cachet du fondeur Valsuani, cire perdue.

Ce bronze a été tiré à 12 exemplaires ainsi que 5 épreuve d'artistes

Hauteur : 72 cm - H: 28<sup>1/3</sup> in.

*Bronze with brown patina, marked on the side E1 and stamped of the art caster Valsuani, lost wax.*

25 000 / 30 000 €

#### Bibliographie

Kjellberg P., Les bronzes du XIXème siècle, Dictionnaire des sculpteurs, Les éditions de l'Amateur, 2005, Reproduit p.272

Wasserman Jeanne, Daumier sculpture, A critical and comparative study, Forg Art Museum, Harvard University, May 1 – June 23, 1963, n°42. p.193

Gobin Maurice, Daumier sculpteur 1808-1879, catalogue raisonné et illustré de l'œuvre sculptée, Pierre Cailler éditeur Genève, 1952, reproduction du plâtre original. p.8, référencé p.62-64 sous le n°63, référencé p.304 et reproduit. p.305 ,307 sous le n° 63

Provenance

Collection privée

Honoré Daumier is known as one of the artists of the 19th century who expressed the most scathing criticism. From politicians to financiers, to everyday life, his prints, sculptures, and paintings evoke nineteenth century France. The lot offered at auction today is noteworthy for its innovative subject within the artist's oeuvre. Although he made individual portraits, Daumier here innovates with the choice of a self-portrait. It is rarely emphasized how difficult it is for sculptors to represent themselves. Indeed, what a frustration it is for an artist to not be able to see himself in three dimensions, to not see the expressions on his own face, and to thereby remain unable to grasp the games played upon it by shadow and light. Yet, Honoré Daumier managed the feat of sculpting a face from which life springs. This portrait is not only remarkable for its material mastery but also for its capacity to convey the personality of one of the greatest artists of his times. Close to the age of fifty, it is the face of the man with "piercing eyes" described by Theodore de Banville. Those famous eyes, presented with mild asymmetry, perfectly depict this observer who might have been harsh but never lacked humor. That pronounced forehead, those thin lips, and arched eyebrows draw us into the the sculptural features of this work that is as remarkable as the man himself.



Honoré Daumier - @ DR



174

Jean François RAFFAELLI (1850-1924)

*Village au bord de l'Eure*

Huile sur panneau, signée en bas à droite, titrée au dos et portant une ancienne étiquette d'exposition  
64 x 83 cm à vue - 25 <sup>1/8</sup> x 32 <sup>2/3</sup> in.

*Oil on panel signed lower right, titled on reverse*

20 000 / 30 000 €

Un certificat rédigé par Claude Marumo en date du  
12 juin 1984 sera remis à l'acquéreur

Provenance  
Collection privée







175

175  
 Marcel COSSON (1878-1956)

*Jeune femme dans un intérieur*  
 Huile sur toile, signée en bas vers le milieu  
 73 x 60 cm - 28 <sup>3</sup>/<sub>4</sub> x 23 <sup>2</sup>/<sub>3</sub> in.

*Oil on canvas, signed lower middle*

2 000 / 3 000 €

176  
 Charles DUFRESNE (1876-1938)

*Fleurs*  
 Huil sur toile, signée en bas à droite  
 55 x 33 cm - 21 <sup>3</sup>/<sub>4</sub> x 13 in.

*Oil on canvas, signed lower right*

8 000 / 12 000 €

Provenance  
 Galerie de Paris



176



177

177

**Albert LEBOURG (1849-1928)**

*Muids sur Seine, circa 1903*

Huile sur toile, signée et située en bas à droite  
46.5 x 76.5 cm - 18<sup>1</sup>/<sub>3</sub> x 30<sup>1</sup>/<sub>8</sub> in.

*Oil on canvas, signed and situated lower right*

8 000 / 12 000 €

Un certificat rédigé en date du 13 mars 2015  
par Monsieur François Lespinasse sera remis à  
l'acquéreur

Cette vue des bords de Seine a été peinte à Muids  
(département de l'Eure) où Albert Lebourg a passé  
l'été 1903

Provenance  
Collection privée



178

178

**Attribué à Jules DUPRE (1811-1889)**

*Vaches à la mare*

Huile sur toile  
21 x 21.5 cm - 8<sup>1</sup>/<sub>4</sub> x 8<sup>1</sup>/<sub>2</sub> in.

*Oil on canvas*

300 / 400 €



179

179

**Alexandre NOZAL (1852-1929)**

*Chemin de fer, la nuit, sur le pont d'Albi*

Huile sur toile, signée et située en bas  
à gauche

80.5 x 116 cm - 31<sup>3</sup>/<sub>4</sub> x 45<sup>3</sup>/<sub>4</sub> in.

*Oil on canvas, signed and situated lower left*

2 000 / 3 000 €



180

180

Henri LEBASQUE (1865-1937)

*Effet de danse, circa 1912*

Huile sur papier maroufflé sur toile, signée en bas à droite

16 x 12 cm - 6<sup>1/4</sup> x 4<sup>3/4</sup> in.

*Oil on paper mounted on canvas, signed lower right*

3 000 / 5 000 €

Un certificat rédigé par Pierre Lebasque sera remis à l'acquéreur

Nous remercions madame Denise Bazetoux qui a aimablement confirmé l'authenticité de cette œuvre

Provenance

Collection privée



181

181

Henri LEBASQUE (1865-1937)

*Les pins parasols, circa 1912*

Huile sur papier maroufflé sur toile, signée en bas à droite

16 x 12 cm - 6<sup>1/4</sup> x 4<sup>3/4</sup> in.

*Oil on paper mounted on canvas, signed lower right*

3 000 / 4 000 €

Un certificat rédigé par Pierre Lebasque sera remis à l'acquéreur

Nous remercions madame Denise Bazetoux qui a aimablement confirmé l'authenticité de cette œuvre

Provenance

Collection privée



182

Henri LEBASQUE (1865-1937)

*Femmes se reposant sur la plage, circa 1918*

Huile sur toile, signée en bas

24 x 33 cm - 9<sup>1/2</sup> x 13 in.

*Oil on canvas, signed lower*

15 000 / 20 000 €

Un certificat rédigé par Pierre Lebasque sera remis à l'acquéreur. Ce dernier précise que le femme étendue et caressant le collier est Jeanne Lebasque, fille du peintre et que le garçon dans le fond est Pierre, son frère.

Nous remercions madame Denise Bazetoux qui a aimablement confirmé l'authenticité de cette œuvre

Provenance  
Collection privée

183 \*\*

**Cuno AMIET (1868-1961)**

*Blume und Fächerer, 1934*

Huile sur toile, monogrammée et datée en bas à droite et numérotée P.51, titrée et datée au dos  
73 x 50 cm - 28 <sup>3</sup>/<sub>4</sub> x 19 <sup>3</sup>/<sub>4</sub> in.

*Oil on canvas, monogrammed and dated lower right and numbered P.51, titled and dated on reverse*

35 000 / 40 000 €



184 \*\*

**Marino MARINI (1901-1980)**

*Pomona, 1948*

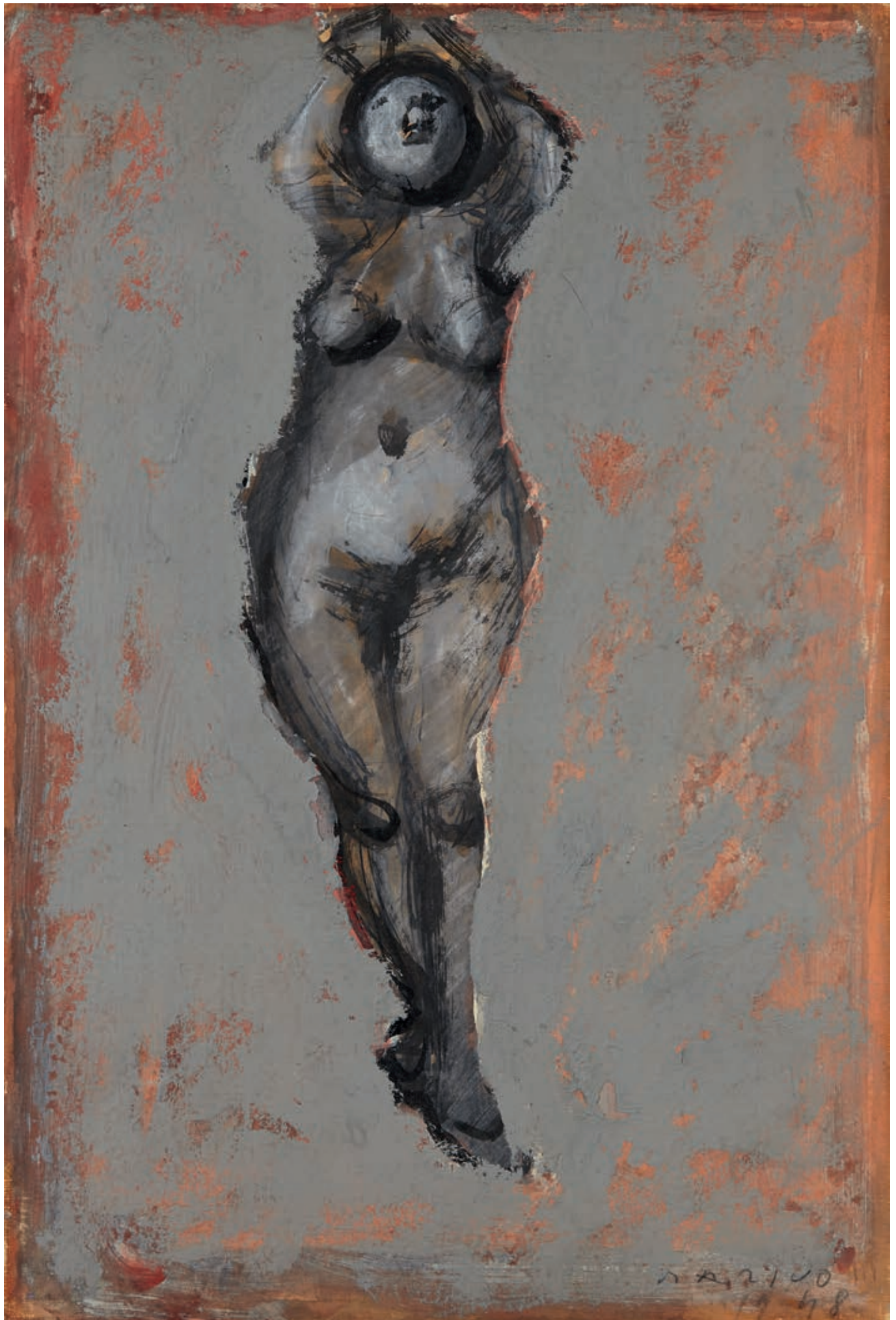
Huile, gouache et encre de Chine sur papier maroufflé  
sur toile, signée et datée en bas à droite  
49 x 33,5 cm - 19<sup>1/4</sup> x 13<sup>1/4</sup> in.

*Oil, gouache and ink on paper mounted on canvas,  
signed and dated lower right*

9 000 / 10 000 €

Provenance

Artcurial, 9 avenue Matignon, Paris  
Galerie d'Art moderne, Bâle, Suisse





**185**  
**Albert ANDRE (1869-1954)**

*L'automne, 1938*

Technique mixte sur calque, signée du cachet en bas à droite

100 x 81 cm à vue - 39<sup>1/4</sup> x 31<sup>7/8</sup> in.

Travail préparatoire pour la décoration (les quatre saisons) du bureau du maire à l'Hôtel de ville d'Orange.

*Mixed media, stamped lower right*

4 000 / 6 000 €

Un certificat rédigé par Madame Evelyne Yeatman sera remis à l'acquéreur

**Bibliographie**

Albert André par Evelyne Yeatman, paru en 1990, à rapprocher des oeuvres reproduites p.102 et 103  
 Ce tableau sera reproduit au catalogue raisonné du peintre Albert André en préparation par Madame Evelyne Yeatman

**Provenance**

Atelier du peintre  
 Collection privée

**186 \*\***  
**Maximilien LUCE (1858-1941)**

*Sur la plage du Tréport*

Huile sur carton

15 x 26 cm - 6 x 10<sup>1/4</sup> in.

*Oil on cardboard*

4 000 / 5 000 €

Un certificat, rédigé par Denise Bazetoux en date du 6 septembre 2012 et indiquant que notre oeuvre sera incluse au tome IV du catalogue raisonné de Maximilien Luce en préparation, sera remis à l'acquéreur



186



187

187 \*\*

Maximilien LUCE (1858-1941)

*Le retour de la pêche, Honfleur, circa 1933*

Huile sur toile, signée en bas à droite

46 x 55 cm - 18 x 21<sup>3/4</sup> in.

*Oil on canvas, signed lower right*

5 000 / 6 000 €

Un certificat, rédigé par Denise Bazetoux en date du 21 février 2014 et indiquant que notre oeuvre sera incluse au tome IV du catalogue raisonné de Maximilien Luce en préparation, sera remis à l'acquéreur

188 \*\*

Maximilien LUCE (1858-1941)

*Sur la plage de Paramé*

Huile sur contreplaqué, située au dos

22 x 26 cm - 8<sup>3/4</sup> x 10<sup>1/4</sup> in.

*Oil on plywood, situated on reverse*

4 000 / 5 000 €

Un certificat, rédigé par Denise Bazetoux en date du 6 septembre 2012 et indiquant que notre oeuvre sera incluse au tome IV du catalogue raisonné de Maximilien Luce en préparation, sera remis à l'acquéreur



188



189  
Antoniucci VOLTI ( 1915-1989)

*Maternité*

Bronze à patine bleue-verte, signé sur le côté, annoté  
Epreuve d'artiste et numéroté 1/2

Hauteur : 34,5 cm - Larg : 21 cm - Long : 20 cm  
H:13<sup>1</sup>/<sub>2</sub> in. - W:8<sup>1</sup>/<sub>4</sub> in - L: 8 in.

*Bronze in blue/green patina, signed on the side, noted  
Epreuve d'artiste and numbered 1/2*

6 000 / 8 000 €

189

190  
Louis DERBRE (né en 1925)

*La falaise, circa 1976*

Bronze poli, signé sur le pied droit, annoté E.A et  
numéroté 1/4

Hauteur: 25 cm Longueur: 59 cm - H:10 in. L: 23<sup>1</sup>/<sub>4</sub> in.

*Polished Bronze, signed on the right foot, noted E.A and  
numbered 1/4*

1 500 / 2 000 €

Bibliographie

Louis Derbré, Catalogue de l'exposition au Musée du  
Vieux-Château de Laval, Editions Artcurial, 1976. Un  
modèle similaire est répertorié page 37

190





191

191  
Georges OUDOT (1928-2004)

*Portrait de femme*

Bronze, signé sur le côté, numéroté 8/8, marqué du fondeur  
E. Godard, cire perdue  
Hauteur : 21 cm - H:8<sup>1</sup>/<sub>4</sub> in.

*Bronze, signed on the side, numbered 8/8, casted by E.  
Godard*

1 000 / 1 500 €



Provenance  
Exposition Georges Oudot,  
Galerie de la Présidence, Paris  
(voir plaquette ci-contre)  
Collection privée

192  
Louis DERBRE (né en 1925)

*La fille à l'orange, circa 1965*

Bronze à patine verte, signé sur la base et numéroté  
4/8. Marqué Susse fondeur à Paris  
Hauteur: 106 cm - H :41<sup>3</sup>/<sub>4</sub> in.

*Bronze with green patina, signed on the base and  
numbered 4/8. Casted by Susse, Paris*

2 000 / 3 000 €

Bibliographie

Louis Derbré, Catalogue de l'exposition au Musée du  
Vieux-Château de Laval, Editions Artcurial, 1976.  
Un modèle similaire est répertorié page 19



192

193 \*\*

Amedeo MODIGLIANI (1884-1920)

*Tête de jeune fille à la frange*

Bronze. Edition posthume, monogrammée JM  
(Jeanne Modigliani), marquée du fondeur Valsuani et  
numérotée IV/IV

Hauteur : 50 cm - H: 19 <sup>3/4</sup> in.

*Bronze. Posthumous edition monogrammed JM (Jeanne  
Modigliani), casted by Valsuani and numbered IV/IV*

55 000 / 60 000 €





194

194  
**Henri Alphonse BARNOIN**  
 (1882-1940)

*Procession en Bretagne*  
 Huile sur toile, signée en bas à gauche  
 55 x 46 cm - 21<sup>1</sup>/<sub>2</sub> x 18 in.

*Oil on canvas, signed lower left*

2 500 / 4 000 €



195

195  
**Pierre-Eugène CLAIRIN** (1897-1980)

*L'atelier du peintre, 1968*  
 Huile sur toile, signée et datée en bas à droite  
 73.5 x 73.5 cm - 29 x 29 in.

*Oil on canvas, signed and dated lower right.*

2 000 / 2 500 €



196

196  
**Yvonne CANU** (1921-2007)

*Beaulieu sur mer*  
 Huile sur toile, signée en bas à droite, contresignée et  
 titrée au dos  
 44 x 75 cm - 17<sup>1</sup>/<sub>3</sub> x 29<sup>1</sup>/<sub>2</sub> in.

*Oil on canvas, signed lower right, countersigned and  
 titled on reverse*

4 000 / 6 000 €



197

197 \*

Yves BRAYER (1907-1990)

*Printemps en Camargue, 1957*

Huile sur toile, signée en bas à droite et datée au dos  
54 x 65 cm - 21<sup>1/4</sup> x 25<sup>1/2</sup> in.

*Oil on canvas, signed lower right and dated on reverse*

5 700 / 6 000 €

Bibliographie

Harambourg L., Catalogue raisonné, Bibliothèque  
des arts, Lausanne (1999/2007), tome 1,  
n° 1802 p. 361 repr.

198 \*

Yves BRAYER (1907-1990)

*Le Palais de la Monnaie à Avignon, 1945*

Huile sur toile, signée et datée en bas à droite  
55 x 46.5 cm - 21<sup>3/4</sup> x 18<sup>1/4</sup> in.

*Oil on canvas, signed and dated lower right*

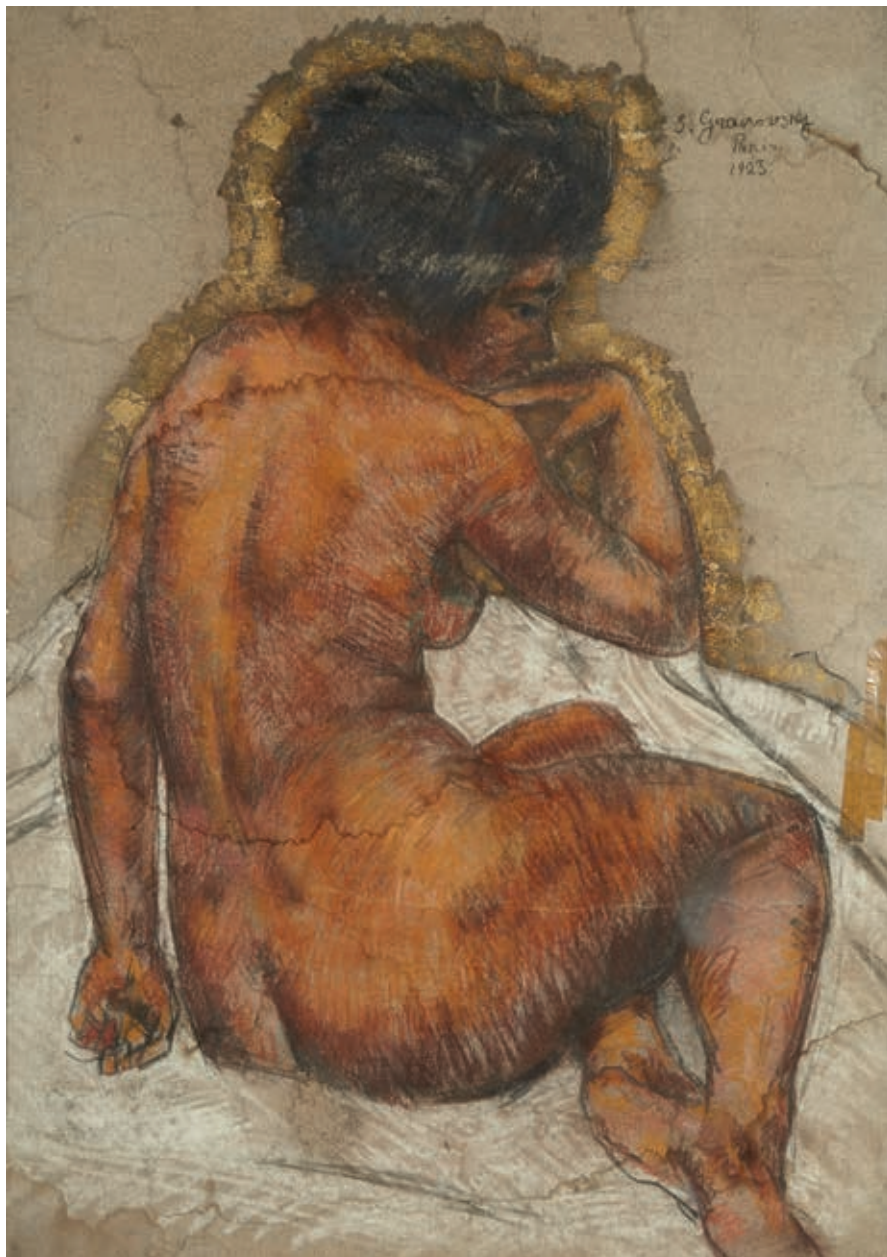
4 500 / 5 000 €

Bibliographie

Harambourg L., Catalogue raisonné, Bibliothèque  
des arts, Lausanne (1999/2007), tome 1,  
n° 739, page 163, repr.



198



199



200

199  
Sam GRANOWSKY (1889-1942)

*Nu, 1923*

Technique mixte et réhauts d'or sur papier, signé,  
situé, et daté en haut à droite  
96.5 x 68.5 cm à vue - 38 x 27 in.

*Mixed media and gold on paper, signed, situated and  
dated upper right*

4 000 / 6 000 €

200  
Alexandre ROUBTZOFF (1884-1949)

*Cathédrale de Chartres, 1925*

Huile sur toile marouflée sur carton, signée et datée  
en bas à droite, située en bas à gauche  
29 x 20 cm - 11<sup>1/2</sup> x 7<sup>3/4</sup> in.

*Oil on canvas mounted on cardboard, signed and dated  
lower right, situated lower left*

800 / 1 200 €

201  
Alexander Evgenievich IACOVLEFF (1887-1938)  
*Sage Ali, Misgar, 1931*  
Sanguine, fusain, réhauts de craie sur papier, signé,  
titré et daté en bas à droite  
54.5 x 36.5 cm à vue - 21<sup>1/2</sup> x 14<sup>1/2</sup> in.  
*Red chalk, charcoal, chalk on paper, signed, titled and  
dated lower right*  
7 000 / 9 000 €



201

202  
Alexander Evgenievich IACOVLEFF (1887-1938)  
*Nu, 1927*  
Sanguine, signée et datée en bas à droite  
50 x 59 cm - 19<sup>3/4</sup> x 23<sup>1/4</sup> in.  
*Red chalk, signed and dated lower right*  
4 000 / 6 000 €



202



203

Serge POLIAKOFF (1906-1969)

*Danse russe à la salière, 1937*

Gouache sur papier, signée en bas à droite

Au verso :

*Elégantes aux courses, 1935*

Dessin à la plume rehaussé d'aquarelle sur papier

24 x 33 cm - 9<sup>1/2</sup> x 13 in.

*Gouache on paper, signed lower right, on reverse an ink enhanced with watercolor work on paper*

8 000 / 10 000 €

Deux certificats n° 837022 et 835003 rédigés par Monsieur Alexis Poliakoff, fils de l'artiste, seront remis à l'acquéreur pour cette oeuvre double face

#### Bibliographie

Alexis Poliakoff, Serge Poliakoff Catalogue raisonné 1922-1954 Volume I, Paris, Acatos Publication, 2005 sous les références n°37-10, n° archive : 837022 (au recto du 835003) et n° 35-15 n° archive : 835003 (au verso du 837022)



Verso



204 \*\*

Serge POLIAKOFF (1906-1969))

*Nature morte au paquet de cigarettes, circa 1931*

Huile sur toile, signée en bas à gauche et  
monogrammée au dos

46 x 38 cm - 18 x 15 in.

*Oil on canvas, signed lower left and monogrammed on  
reverse*

24 000 / 26 000 €

Une copie du certificat rédigé par Alexis Poliakoff en  
date du 21 mars 2005 sera remis à l'acquéreur



205



206

205  
Constantin RAZOUMOV  
(né en 1974)

*Elégante allongée en négligé*  
Huile sur toile, signée en bas à droite  
33 x 46 cm - 13 x 18 in.

*Oil on canvas, signed lower right*

8 000 / 10 000 €

206  
Constantin RAZOUMOV  
(né en 1974)

*Douce matinée*  
Huile sur toile, signée en bas à droite  
27 x 22 cm - 10<sup>1</sup>/<sub>2</sub> x 8<sup>3</sup>/<sub>4</sub> in.

*Oil on canvas, signed lower right*

4 000 / 6 000 €

207

Constantin RAZOUMOV  
(né en 1974)

*Portrait de jeune orientale*

Huile sur toile, signée en bas à gauche  
35 x 27 cm - 13<sup>3/4</sup> x 10<sup>3/4</sup> in.

*Oil on canvas, signed lower left*

7 000 / 9 000 €



207

208

Constantin RAZOUMOV  
(né en 1974)

*Jeune fille aux yeux clairs*

Huile sur toile, signée en bas à gauche  
33 x 24 cm - 13 x 9<sup>1/2</sup> in.

*Oil on canvas, signed lower left*

6 000 / 8 000 €



208



## Claude AGUTTES Commissaire-Preneur

AGUTTES SAS (S.V.V. 2002-209)  
[www.aguttes.com](http://www.aguttes.com)

### HÔTEL DES VENTES DE NEUILLY

164 bis, avenue Charles de Gaulle  
92200 Neuilly-sur-Seine  
Tél. : 01 47 45 55 55  
Fax : 01 47 45 54 31

### HÔTEL DES VENTES DE LYON BROTTAUX

13 bis, place Jules Ferry  
69006 Lyon  
Tél. : 04 37 24 24 24  
Fax : 04 37 24 24 25

### PRÉSIDENT

Claude Aguttes

### DIRECTEUR GÉNÉRAL

Charlotte Reynier-Aguttes

### COMMISSAIRE-PRISEUR JUDICIAIRE ET HABILITÉ

Claude Aguttes  
[clauda@aguttes.com](mailto:clauda@aguttes.com)

*Collaboratrice Claude Aguttes :*  
Philippine de Clermont-Tonnerre  
01 47 45 93 08  
[clermont-tonnerre@aguttes.com](mailto:clermont-tonnerre@aguttes.com)

### COMMISSAIRES-PRISEURS HABILITÉS

Claude Aguttes, Séverine Luneau,  
Sophie Perrine, Diane de Karajan,  
Agathe Thomas

### INVENTAIRES ET PARTAGES

*Neuilly*  
Séverine Luneau  
01 41 92 06 46  
[luneau@aguttes.com](mailto:luneau@aguttes.com)

Sophie Perrine  
01 41 92 06 44  
[perrine@aguttes.com](mailto:perrine@aguttes.com)

*Lyon*  
Agathe Thomas  
04 37 24 24 29  
[thomas@aguttes.com](mailto:thomas@aguttes.com)

*Si un client estime ne pas avoir reçu de réponse satisfaisante, il lui est conseillé de contacter directement, et en priorité, le responsable du département concerné.*

*En l'absence de réponse dans le délai prévu, il peut alors solliciter le service clients à l'adresse [serviceclients@aguttes.com](mailto:serviceclients@aguttes.com), ce service est rattaché à la Direction Qualité de la SVV Aguttes*

Imprimeur :  
Corlet - 02 31 59 53 16  
Photographe :  
Jon Mills - 06 14 76 01 41

## DÉPARTEMENTS D'ART

### ARGENTERIE, CHASSE, MILITARIA, CURIOSITÉ NUMISMATIQUE

Guillaume Delon  
01 47 45 93 01  
[delon@aguttes.com](mailto:delon@aguttes.com)

### ARTS D'ASIE

*Neuilly*  
Sophie Perrine  
01 41 92 06 44  
[perrine@aguttes.com](mailto:perrine@aguttes.com)

*Avec la collaboration de :*  
Richard Lefebvre des Noettes  
[desnoettes@aguttes.com](mailto:desnoettes@aguttes.com)

*Lyon*  
Agathe Thomas  
04 37 24 24 29  
[thomas@aguttes.com](mailto:thomas@aguttes.com)

### ART NOUVEAU ART DÉCO

*Neuilly*  
Sophie Perrine  
01 41 92 06 44  
[perrine@aguttes.com](mailto:perrine@aguttes.com)

*Avec la collaboration de :*  
Antonio Casciello  
01 40 10 24 02  
[casciello@aguttes.com](mailto:casciello@aguttes.com)

*Lyon*  
Agathe Thomas  
04 37 24 24 29  
[thomas@aguttes.com](mailto:thomas@aguttes.com)

### ART PRIMITIF

*Neuilly*  
Marie Rastrelli  
01 47 45 93 06  
[rastrelli@aguttes.com](mailto:rastrelli@aguttes.com)

*Lyon*  
Agathe Thomas  
04 37 24 24 29  
[thomas@aguttes.com](mailto:thomas@aguttes.com)

### AUTOMOBILIA VOITURES DE COLLECTION

Agathe Thomas  
04 37 24 24 29  
[thomas@aguttes.com](mailto:thomas@aguttes.com)

*Avec la collaboration de :*  
Geoffroi Baijot  
[voitures@aguttes.com](mailto:voitures@aguttes.com)

## ADMINISTRATION ET GESTION

### COMPTABILITÉ GÉNÉRALE

Alexandra Baranger  
[baranger@aguttes.com](mailto:baranger@aguttes.com)

*Facturation vendeurs Neuilly-Lyon*  
Isabelle Mateus  
[mateus@aguttes.com](mailto:mateus@aguttes.com)

### BIJOUX - HORLOGERIE

Philippine Dupré la Tour  
01 41 92 06 42  
[duprelatour@aguttes.com](mailto:duprelatour@aguttes.com)

*Contact Lyon :*  
Agathe Thomas  
04 37 24 24 29  
[thomas@aguttes.com](mailto:thomas@aguttes.com)

### CARTES POSTALES, LIVRES ANCIENS ET MODERNES, AFFICHES, AUTOGRAPHES DOCUMENTS ANCIENS, TIMBRE-POSTE

*Neuilly*  
Laurent Poubeau  
01 41 92 06 45  
[poubeau@aguttes.com](mailto:poubeau@aguttes.com)

*Lyon*  
Marion Quesne  
04 37 24 24 27  
[quesne@aguttes.com](mailto:quesne@aguttes.com)

### TABLEAUX XIX<sup>ÈME</sup> IMPRESSIONISTES MODERNES ÉCOLES ÉTRANGÈRES PEINTRES RUSSES, ORIENTALISTES ET ASIATIQUES ART CONTEMPORAIN

Charlotte Reynier-Aguttes  
01 41 92 06 49  
[reynier@aguttes.com](mailto:reynier@aguttes.com)

*Neuilly*  
Diane de Karajan  
01 41 92 06 48  
[karajan@aguttes.com](mailto:karajan@aguttes.com)

*Administration*  
Cyrille de Bascher  
[bascher@aguttes.com](mailto:bascher@aguttes.com)  
Anne Jouannet  
[jouannet@aguttes.com](mailto:jouannet@aguttes.com)

*Lyon*  
Valérienne Pace  
04 37 24 24 28  
[pace@aguttes.com](mailto:pace@aguttes.com)

*Administration*  
Lindsay Dias  
[dias@aguttes.com](mailto:dias@aguttes.com)

### HAUTE COUTURE

Marie Rastrelli  
01 47 45 93 06  
[rastrelli@aguttes.com](mailto:rastrelli@aguttes.com)

### HAUTE ÉPOQUE

Marie Rastrelli  
01 47 45 93 06  
[rastrelli@aguttes.com](mailto:rastrelli@aguttes.com)

### INSTRUMENTS DE MUSIQUE

*Neuilly-Lyon*  
Richard Lefebvre des Noettes  
01 47 45 93 06  
[desnoettes@aguttes.com](mailto:desnoettes@aguttes.com)

### MOBILIER ET OBJETS D'ART TABLEAUX ANCIENS

*Neuilly*  
Séverine Luneau  
01 41 92 06 46  
[luneau@aguttes.com](mailto:luneau@aguttes.com)  
*Administration :*  
Anne-Marie Roura  
[duboucher@aguttes.com](mailto:duboucher@aguttes.com)

*Organisation et coordination :*  
Laurent Poubeau  
01 41 92 06 45  
[poubeau@aguttes.com](mailto:poubeau@aguttes.com)

*Lyon*  
Valérienne Pace  
04 37 24 24 28  
[pace@aguttes.com](mailto:pace@aguttes.com)

*Administration*  
Lindsay Dias  
[dias@aguttes.com](mailto:dias@aguttes.com)

### PHOTOGRAPHIES

Diane de Karajan  
01 41 92 06 48  
[karajan@aguttes.com](mailto:karajan@aguttes.com)

### VINS ET SPIRITUEUX

Marion Quesne  
04 37 24 24 27  
[quesne@aguttes.com](mailto:quesne@aguttes.com)

### VENTE AUX ENCHÈRES ÉLECTRONIQUES

[www.gersaint.com](http://www.gersaint.com)  
David Epiter  
[gersaint@aguttes.com](mailto:gersaint@aguttes.com)

### COMMUNICATION GRAPHISME

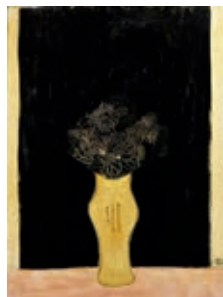
Élisabeth de Vaugelas  
01 47 45 93 05  
[vaugelas@aguttes.com](mailto:vaugelas@aguttes.com)

Luc Grioux  
01 47 45 91 56  
[grioux@aguttes.com](mailto:grioux@aguttes.com)

# AGUTTES

Neully Drouot Lyon Deauville

## ORDRE D'ACHAT / ABSENTEE BID FORM



### TABLEAUX DES XIX<sup>ÈME</sup> ET XX<sup>ÈME</sup> SIÈCLES

Mardi 2 juin 2015 à 14h30  
Drouot-Richelieu - salle 7

À renvoyer avant le  
Lundi 1<sup>er</sup> juin 2015 à 18h

par mail à / please mail to :  
bid@agutttes.com

ou par fax / please fax to :  
(33) 01 47 45 91 51

Les ordres d'achat ne seront pris  
en compte qu'accompagnés d'un  
RIB et d'une pièce d'identité.

Après avoir pris connaissance des  
conditions de vente décrites dans le  
catalogue, ainsi que des conseils aux  
acheteurs, je déclare les accepter et  
vous prie d'acquérir pour mon compte  
personnel aux limites indiquées en  
euros, les lots que j'ai désignés ci-  
contre.

(Les limites ne comprenant pas les frais  
légaux).

**La demande d'une ligne téléphonique  
implique que l'enchérisseur est  
preneur à l'estimation basse.**

I have read conditions of sale and the  
guide to buyers and agree to abide  
by them. I grant your permission to  
purchase on my behalf the following  
items within the limits in euros. (These  
limits do not include fees and taxes).

**The telephone bidder agrees to bid up  
to the low estimate.**

*Date & signature :*

Précisez votre demande / Precise your request :

- ORDRE D'ACHAT / ABSENTEE BID FORM  
 ENCHÈRE PAR TÉLÉPHONE / TELEPHONE BID FORM

NOM / NAME .....

PRÉNOM / FIRST NAME .....

ADRESSE / ADDRESS .....

CODE POSTAL / ZIP CODE .....

VILLE / CITY ..... PAYS / COUNTRY .....

TÉLÉPHONE 1 ..... TÉLÉPHONE 2 .....

MAIL .....



ENREGISTREZ-VOUS DIRECTEMENT EN LIGNE  
SUR [WWW.AGUTTRES.COM](http://WWW.AGUTTRES.COM)  
VIA CE FLASHCODE

LOT N°	DESCRIPTION DU LOT / LOT DESCRIPTION	LIMITE EN EUROS / TOP LIMIT OF BID IN EUROS
.....	.....	.....
.....	.....	.....
.....	.....	.....
.....	.....	.....
.....	.....	.....
.....	.....	.....
.....	.....	.....
.....	.....	.....
.....	.....	.....
.....	.....	.....
.....	.....	.....
.....	.....	.....

# CONDITIONS GÉNÉRALES DE VENTE

La vente sera faite au comptant et conduite en Euros.  
Les acquéreurs paieront, en sus des enchères des frais de 22,91% HT soit 27,51 % TTC.

## Attention :

- + Lots faisant partie d'un vente judiciaire suite à une ordonnance du TGI honoraires acheteurs : 14.40 % TTC
- ° Lots dans lesquels la SVV ou un de ses partenaires ont des intérêts financiers.
- \* Lots en importation temporaire et soumis à des frais de 5,5 % à la charge de l'acquéreur en sus des frais de vente et du prix d'adjudication.
- \*\* Lot est en importation temporaire mais pour lequel les 5.5% correspondant à la TVA ne seront pas, à titre exceptionnel, à la charge de l'acquéreur désirant dédouaner en France.
- # Lots visibles uniquement sur rendez-vous
- ~ Lot fabriqué à partir de matériaux provenant d'espèces animales. Des restrictions à l'importation sont à prévoir. Se référer aux conditions spécifiques.

## GARANTIES

Conformément à la loi, les indications portées au catalogue engagent la responsabilité de la SAS Claude Aguttes et de son expert, compte tenu des rectifications annoncées au moment de la présentation de l'objet portées au procès-verbal de la vente. Les attributions ont été établies compte tenu des connaissances scientifiques et artistiques à la date de la vente. L'ordre du catalogue sera suivi.

Une exposition préalable permettant aux acquéreurs de se rendre compte de l'état des biens mis en vente, il ne sera admis aucune réclamation une fois l'adjudication prononcée. Les reproductions au catalogue des oeuvres sont aussi fidèles que possible, une différence de coloris ou de tons est néanmoins possible. Les dimensions ne sont données qu'à titre indicatif.

Le texte en français est le texte officiel qui sera retenu en cas de litige. Les descriptions en anglais et les indications de dimensions en inches ne sont données qu'à titre indicatif et ne pourront être à l'origine d'une réclamation.

L'état de conservation des oeuvres n'est pas précisé dans la catalogue, les acheteurs sont donc tenus de les examiner personnellement avant la vente. Il ne sera admis aucune réclamation concernant d'éventuelles restaurations une fois l'adjudication prononcée.

Les rapports de conditions demandés à la SAS Claude Aguttes et à l'expert avant la vente sont donnés à titre indicatifs. Ils n'engagent nullement leurs responsabilités et ne pourront être à l'origine d'une réclamation juridique. En aucun cas, ils ne remplacent l'examen personnel de l'oeuvre par l'acheteur ou par son représentant.

## ENCHERES

Le plus offrant et dernier enchérisseur sera l'adjudicataire. En cas de double enchère reconnue effective par le Commissaire-priseur, le lot sera remis en vente, tous les amateurs présents pouvant concourir à cette deuxième mise en adjudication.

**Important : Le mode normal pour enchérir consiste à être présent dans la salle de vente. Toutefois, nous acceptons gracieusement de recevoir des enchères par téléphone d'un acquéreur potentiel qui se sera manifesté avant la vente. Notre responsabilité ne pourra être engagée notamment si la liaison téléphonique n'est pas établie, est établie tardivement, ou en cas d'erreur ou omissions relatives à la réception des enchères par téléphone.**

**Nous acceptons gracieusement les ordres d'enchérir qui ont été transmis. Nous n'engageons pas notre responsabilité notamment en cas d'erreur ou d'omission de l'ordre écrit.**

En portant une enchère, les enchérisseurs assument la

responsabilité personnelle de régler le prix d'adjudication, augmenté des frais à la charge de l'acheteur et de tous impôts ou taxes exigibles. Sauf convention écrite avec la SAS Claude Aguttes, préalable à la vente, mentionnant que l'enchérisseur agit comme mandataire d'un tiers identifié et agréé par la SAS Claude Aguttes, l'enchérisseur est réputé agir en son nom propre. **Nous rappelons à nos vendeurs qu'il est interdit d'enchérir directement sur les lots leur appartenant.**

## RETRAIT DES ACHATS

**Les lots qui n'auraient pas été délivrés le jour de la vente, seront à enlever sur rendez-vous, une fois le paiement encaissé, à l'Hôtel des Ventes de Neuilly à compter du 3 juin à 14h.**

**Contact pour le rendez-vous de retrait : Gabrielle Grollemund, grollemund@aguttes.com + 33 1 41 92 06 41.**

Il est conseillé aux adjudicataires de procéder à un enlèvement de leurs lots dans les meilleurs délais afin d'éviter les frais de magasinage qui sont à leur charge.

Le magasinage n'entraîne pas la responsabilité du Commissaire-Priseur ni de l'expert à quelque titre que ce soit.

Dès l'adjudication, l'objet sera sous l'entière responsabilité de l'adjudicataire. L'acquéreur sera lui-même chargé de faire assurer ses acquisitions, et la SAS Claude Aguttes décline toute responsabilité quant aux dommages que l'objet pourrait encourir, et ceci dès l'adjudication prononcée.

Les lots seront délivrés à l'acquéreur en personne ou au tiers qu'il aura désigné et à qui il aura confié une procuration originale et une copie de sa pièce d'identité.

Les formalités d'exportations (demandes de certificat pour un bien culturel, licence d'exportation) des lots assujettis sont du ressort de l'acquéreur et peuvent requérir un délai de 2 à 3 mois. L'étude est à la disposition de ses acheteurs pour l'orienter dans ces démarches ou pour transmettre les demandes à la Direction des Musées de France.

## REGLEMENT DES ACHATS

Nous recommandons vivement aux acheteurs de nous régler par carte bancaire ou par virement bancaire.

Conformément à l'article L.321-14 du code du commerce, un bien adjugé ne peut être délivré à l'acheteur que lorsque la société en a perçu le prix ou lorsque toute garantie lui a été donnée sur le paiement du prix par l'acquéreur.

Moyens de paiement légaux acceptés par la comptabilité :

- Espèces : (article L.112-6 ; article L.112-8 et article L.112-8 al 2 du code monétaire et financier)

- Jusqu'à 3 000 €

- Ou jusqu'à 15 000 € pour les particuliers qui ont leur domicile fiscal à l'étranger (sur présentation de passeport)

- Paiement en ligne sur (jusqu'à 1500 €)

<http://www.aguttes.com/paiement/index.jsp>

- Virement :

Du montant exact de la facture (les frais bancaire ne sont pas à la charge de l'étude) provenant du compte de l'acheteur et indiquant le numéro de la facture

Banque de Neuflyze, 3 avenue Hoche 75008  
Titulaire du compte : Claude AGUTTES SAS  
Code Banque 30788 – Code guichet 00900  
N° compte 02058690002 – Clé RIB 23  
IBAN FR76 3078 8009 0002 0586 9000 223 –  
BIC NSMBFRPPXXX

- Carte bancaire (sauf American Express et carte à distance)
- Chèque : (Si aucun autre moyen de paiement n'est possible)
- Sur présentation de deux pièces d'identité
- Aucun délai d'encaissement n'est accepté en cas de paiement par chèque
- La délivrance ne sera possible que vingt jours après le paiement
- Les chèques étrangers ne sont pas acceptés

# CONDITIONS OF SALE

Purchased lots will become available only after full payment has been made. The sale will be conducted in Euros. In addition to the hammer price, the buyer agrees to pay a buyer's premium along with any applicable value added tax.

The buyer's premium is 22,91 % + VAT amounting to 27,51 % (all taxes included) for all bids.

NB :

- + Auction by order of the court further to a prescription of the court, buyers fees 14,40% VTA included.
- ° Lots on which the auction house or its partners have a financial interest
- \* Lots in temporary importation and subject to a 5,5 % fee in addition to the regular buyer's fees stated earlier.
- \*\* Lots in temporary importation, the 5.5% fee won't be additionned to the regular buyer's fee (if lot is definitively imported in France).
- # An appointment is required to see the piece
- ~ Import restrictions may apply on lots containing material from endangered species. Please refer to the specific conditions of sale.

## GUARANTEES

The SAS Claude Aguttes is bound by the indications stated in the catalogue, modified only by announcements made at the time of the sale noted in the legal records thereof.

Attributions were made according to scientific and artistic knowledge at the time of the auction.

An exhibition prior to the sale permits buyers to establish the conditions of the works offered for sale and no claims will be accepted after the hammer has fallen. Some difference may appear between the original work and its illustration, there will be no claims in such matter. The dimensions are given only as an indication.

The condition of the works is not specified in the catalogue, buyers are required to study them personally. No requests will be accepted concerning restorations once the hammer has fallen.

Any condition report requested from SAS Claude Aguttes and the expert before the sale is provided as an indication only.

It shall by no means incur their liability may not constitute a basis for legal claim after the sale. It cannot replace a personal examination of the work by the buyer or his representative.

## BIDS

The highest and final bidder will be the purchaser.

Should the auctioneer recognise two simultaneous bids on one lot, the lot will be put up for sale again and all those present in the saleroom may participate in this second opportunity to bid.

**Important : Bidding is typically conducted in the auction house. However, we may graciously accept telephone bids from potential buyers who have made the request.**

**We bear no responsibility whatsoever in the case of uncompleted calls made too late and/or technical difficulties with the telephone. We also accept absentee bids submitted prior to the sale. We reserve the right to accept or deny any requests for telephone or absentee bidding.**

In carrying a bid, bidders assume their personal responsibility to pay the hammer price as well as all buyer's fees and taxes chargeable to the buyer. Unless a written agreement established with Claude AGUTTES SAS, prerequisite to the sale, mentioning that the bidder acts as a representative of a third party approved by Claude AGUTTES SAS, the bidder is deemed to act in his or her own name.

We remind our sellers that bidding on their own items is forbidden.

## COLLECTION OF PURCHASES

The lots not claimed on the day of the auction, can be retrieved at the Hôtel des Ventes de Neuilly by appointment from 3<sup>rd</sup> June, 2pm.

You can contact Gabrielle Grollemund, grollemund@aguttes.com + 33 1 41 92 06 41 in order to organize the collection.

Buyers are advised to collect successful lots as soon as possible to avoid handling and storage costs which may be incurred at their expense.

The auctioneer is not responsible for the storage of purchased lots. If payment is made by wire transfer, lots may not be withdrawn until the payment has been cleared, foreign cheques are not accepted.

From the moment the hammer falls, sold items will become the exclusive responsibility of the buyer. The buyer will be solely responsible for the insurance, L'Hôtel des Ventes de Neuilly assumes no liability for any damage to items which may occur after the hammer falls.

The purchased lots will be delivered to the buyer in person. Should the buyer wish to have his/her lot delivered to a third party the person must have a letter of authorization along with a photocopy of the identity card of the buyer.

Export formalities can take 2 or 3 months to process and are within buyer's province. Please contact the Hôtel des ventes de Neuilly if you need more information concerning this particular matter.

## PAYMENT

We recommend that buyers pay by credit card or electronic bank transfer.

In compliance with Article L.321-14 of French commercial law, a property sold at auction can be delivered to the buyer only once the auction firm has received payment or complete guarantee of payment.

Legally accepted means of payment include:

- Cash (article L.112-6, L.112-8 and Article Article L.112-8 paragraph 2 of the Monetary and Financial Code)
  - max. € 3,000
  - max. €15,000 for private individuals who have their tax domicile abroad (upon presentation of a valid passport)
  - Payment on line (max 1500 €)
- <http://www.aguttes.com/paiement/index.jsp>
- Electronic bank transfer

The exact amount of the invoice from the buyer's account and indicating the invoice number. (Note: Bank charges are the buyer's responsibility.)

Banque de Neuflyze, 3 avenue Hoche 75008  
Titulaire du compte : Claude AGUTTES SAS  
Code Banque 30788 – Code guichet 00900  
N° compte 02058690002 – Clé RIB 23  
IBAN FR76 3078 8009 0002 0586 9000 223 –  
BIC NSMBFRPPXXX

- Credit cards (except American Express and distance payment)
- Cheque (if no other means of payment is possible)
- Upon presentation of two pieces of identification
- Important: Delivery is possible after 20 days
- Cheques will be deposited immediately. No delays will be accepted.
- Payment with foreign cheques will not be accepted.

# TABLEAUX DES XIX<sup>ème</sup> ET XX<sup>ème</sup> SIÈCLES

8 ventes par an

Ventes en préparation  
Octobre 2015  
Lyon-Brotteaux  
Drouot-Richelieu

Pour inclure vos lots dans nos ventes,  
contactez-nous  
Expertises gratuites sur photos  
ou sur rendez-vous

## *Spécialistes*

Charlotte Reynier-Aguttes  
Diane de Karajan  
01 41 92 06 49  
reynier@aguttes.com

## *Contact Lyon*

Valérianne Pace

Eugène BOUDIN (1824-1898) (détail). Adjudgé 155 500 €





# ART CONTEMPORAIN PHOTOGRAPHIES

4 ventes par an

Ventes en préparation  
Octobre 2015  
Lyon-Brotteaux  
Drouot-Richelieu

Pour inclure vos lots dans nos ventes,  
contactez-nous  
Expertises gratuites sur photos  
ou sur rendez-vous

*Spécialiste Art contemporain*  
Charlotte Reynier-Aguttes  
01 41 92 06 49  
reynier@aguttes.com

*Spécialiste Photographies*  
Diane de Karajan  
01 41 92 06 48  
karajan@aguttes.com

*Contact Lyon*  
Valérienne Pace

# BIJOUX

4 ventes par an

Vente en préparation

24 Juin 2015

Neuilly-sur-Seine

*Nous recherchons plus particulièrement des créations de Suzanne BELPERRON et de René BOIVIN*



A



B



C



A/ René BOIVIN. Paire de clips d'oreilles « étoile de mer » en or jaune et saphirs cabochons. Vers 1950. 10 000 / 15 000 €

B/ Suzanne BELPERRON. Bague « boule » en or jaune serties de turquoises et de saphirs. Vers 1950. 15 000 / 20 000 €

C/ Suzanne BELPERRON. Paire de clips d'oreilles en or jaune serties de turquoises et de saphirs. Vers 1950. 10 000 / 15 000 €

Pour inclure vos lots dans cette vente,  
contactez-nous  
Expertises gratuites sur rendez-vous

Spécialiste  
Philippine Dupré la Tour  
01 41 92 06 42- duprelatour@aguttes.com

## Adjugé en 2014

Suzanne BELPERRON  
Bague «tourbillon»  
Adjugée 17 800 €



RENE BOIVIN  
Bracelet «Indien»  
Adjugé 68 850 €



Suzanne BELPERRON  
Clip « Tonneau »  
Adjugée 59 000 €



Suzanne BELPERRON  
Bague boule  
Adjugée 23 000 €



René BOIVIN  
Grand clip "Otarie"  
Adjugé 33 000 €

# HORLOGERIE

5 ventes par an

Vente en préparation  
Juin 2015 - Drouot-Richelieu

Pour inclure vos lots dans cette vente,  
contactez-nous  
Expertises gratuites sur rendez-vous



Rolex Daytona.  
Adjugé 153 000 €

Spécialiste  
Philippine Dupré la Tour  
01 41 92 06 42  
duprelatour@aguttes.com



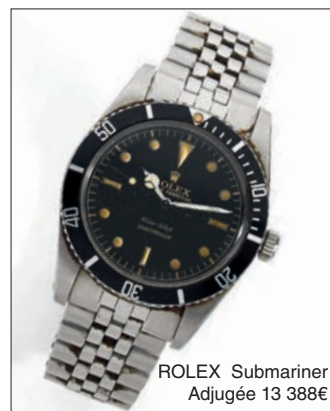
ROLEX Daytona  
Adjugé 86 700€



VAN CLEEF  
& ARPELS  
Adjugé  
21 675€



PATEK PHILIPPE  
Adjugé 23 588€



ROLEX Submariner  
Adjugée 13 388€



ROLEX Président  
Adjugé 10 200€



ANONYME Vers 1900  
Adjugé 10 200€



ROLEX Daytona  
Adjugé 9 563€



VACHERON CONSTANTIN  
Adjugée 9 180€



IWC vers 1990  
Adjugée 8 925 €



JAEGER  
LECOULTRE  
Adjugée 8 670 €



PATEK PHILIPPE  
Vers 1950  
Adjugée 8 033 €



PATEK PHILLIPE  
Adjugée 7 650 €

Tous les prix sont indiqués frais acheteurs inclus

# VINS & SPIRITUEUX

4 ventes par an

Vente en préparation

24 juin 2015

Lyon-Brotteaux

Pour inclure vos lots dans cette vente,  
contactez-nous  
Expertises gratuites sur photos  
ou sur rendez-vous

*Journées d'expertises gratuites*  
27 avril 2015 à Lyon-Brotteaux  
4 mai 2015 à Neuilly

Contact Etude  
Marion Quesne  
04 37 24 24 27  
quesne@aguttes.com



# AUTOMOBILES & AUTOMOBILIA

4 ventes par an

Vente en préparation  
20 juin 2015 à Lyon-Brotteaux

Pour inclure vos lots dans ces ventes,  
contactez-nous  
Expertises gratuites sur photos  
ou sur rendez-vous

04 37 24 24 24  
voitures@aguttes.com



# AGUTTES

Neully Drouot Lyon Deauville



---

MAISON DE VENTES AUX ENCHÈRES

---









# AGUTTES

Hôtel des Ventes de Neuilly - 164 bis, av Ch. de Gaulle - 92200 Neuilly-sur-Seine - Tél. : 01 47 45 55 55  
Hôtel des Ventes de Lyon Brotteaux - 13 bis, place Jules Ferry - 69 006 Lyon - Tél. : 04 37 24 24 24