

# AGUTTES

LIVRES ANCIENS & MODERNES  
TIMBRES-POSTE, AUTOGRAPHES  
PAPIERS ANCIENS DE COLLECTION  
CARTES POSTALES ANCIENNES



377. GALLIENI. Les taxis de la Marne, 1914

Mardi 10 décembre 2013  
Neuilly-sur-Seine





**PALAIS  
DES BEAUX-ARTS  
DE MONTE CARLO**

---

Vendredi 2 Mars 1900, à 3 h. 1/2

**CONFÉRENCE-CAUSERIE**

par Monsieur

**EUGÈNE MORAND**

---

**L'AMOUR et le BONHEUR**

***L'ILE HEUREUSE***

Poème (Lecture)

---

**PRIX DES PLACES : 3 francs**

Imp. de Monaco

#### **CONTACT ETUDE**

Laurent Poubeau  
01 41 92 06 45  
poubeau@aguttes.com

Avec la collaboration de :  
Richard Lefevre des Noettes  
desnoettes@aguttes.com

---

#### **EXPERTS**

##### **LIVRES ANCIENS ET MODERNES**

Jacques Benelli  
01 46 33 73 51  
jbenelli@noos.fr

##### **PAPIERS ANCIENS**

Mario Mordente  
Tél.: 01 43 36 36 98  
mordente.mario@orange.fr



# AGUTTES

Neuilly

Drouot

Lyon

## LIVRES ANCIENS ET MODERNES TIMBRES-POSTE, AUTOGRAPHES PAPIERS ANCIENS DE COLLECTION CARTES POSTALES ANCIENNES

Mardi 10 décembre 2013 à 11h et 14h15  
Hôtel des Ventes de Neuilly

### Expositions publiques :

164 bis, avenue Charles de Gaulle  
92200 Neuilly-sur-Seine

Lundi 9 décembre 2013 de 14h15 à 18h  
Mardi 10 décembre 2013 de 10h à 11h  
et de 11h à 12h (à partir du lot n°101)

**1<sup>ÈRE</sup> PARTIE (lots 1 à 46 + livres hors catalogue) Vente à 11h  
LIVRES ANCIENS & MODERNES**

**2<sup>ÈRE</sup> PARTIE (lots 101 à 401) Vente à 14h15  
TIMBRES-POSTE, AUTOGRAPHES  
PAPIERS ANCIENS DE COLLECTION  
CARTES POSTALES ANCIENNES**

Catalogue et résultats visibles sur [www.aguttes.com](http://www.aguttes.com)  
Vente en live sur [www.drouotlive.com](http://www.drouotlive.com)

*Important :*  
*Les conditions de vente sont visibles en fin de catalogue*

**DROUOT**LIVE

Hôtel des Ventes de Neuilly

Tél. : 01 47 45 55 55  
Fax : 01 47 45 54 31

Claude Aguttes  
Commissaire-Preneur

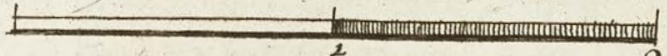
AGUTTES SAS (S.V.V. 2002-209)  
[www.aguttes.com](http://www.aguttes.com)

Hôtel des ventes de Lyon Brotteaux

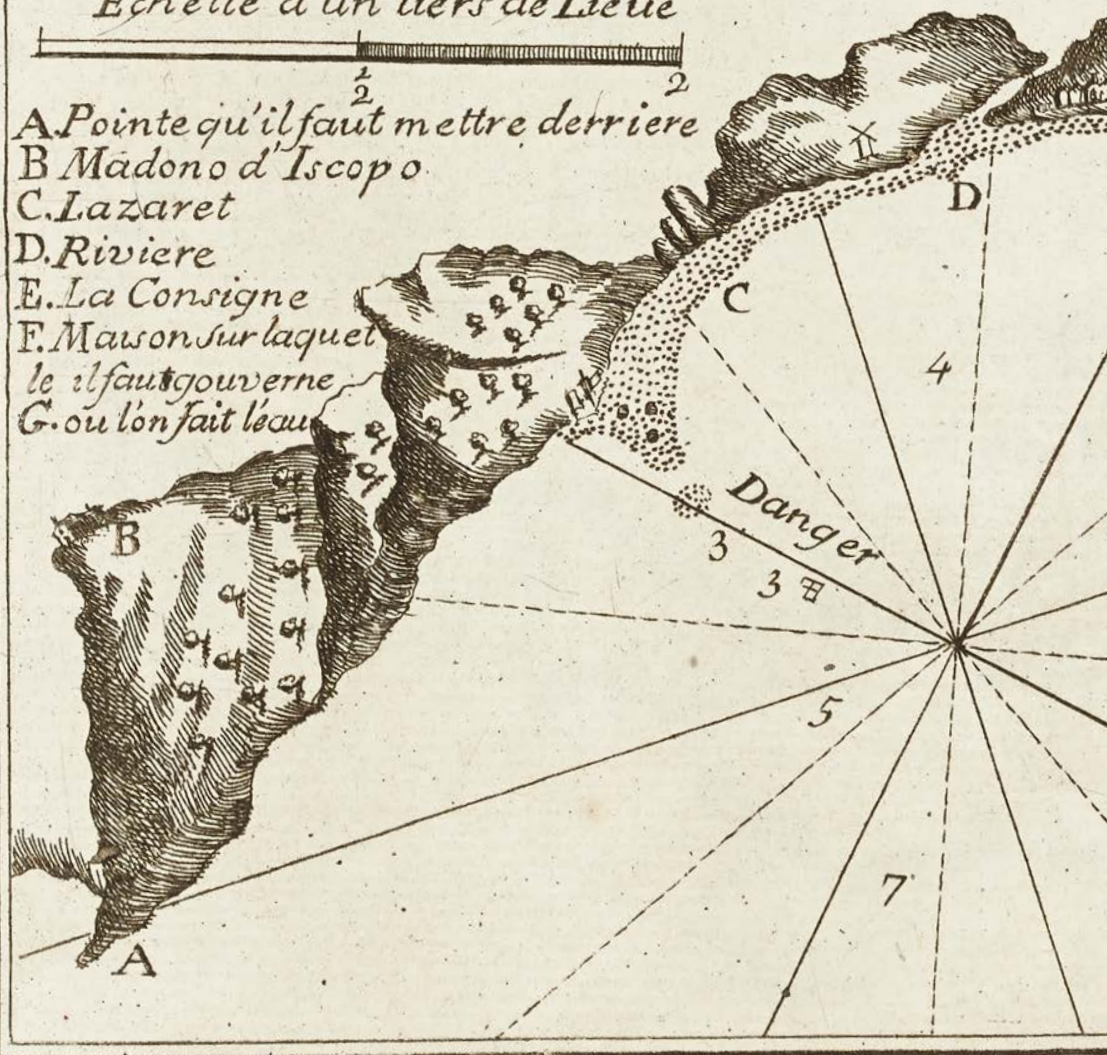
13 bis, place Jules Ferry  
69006 Lyon  
Tél. : 04 37 24 24 24  
Fax : 04 37 24 24 25



ainsi paroît la Coste de Zante lorsque la  
Echelle d'un tiers de Lieue

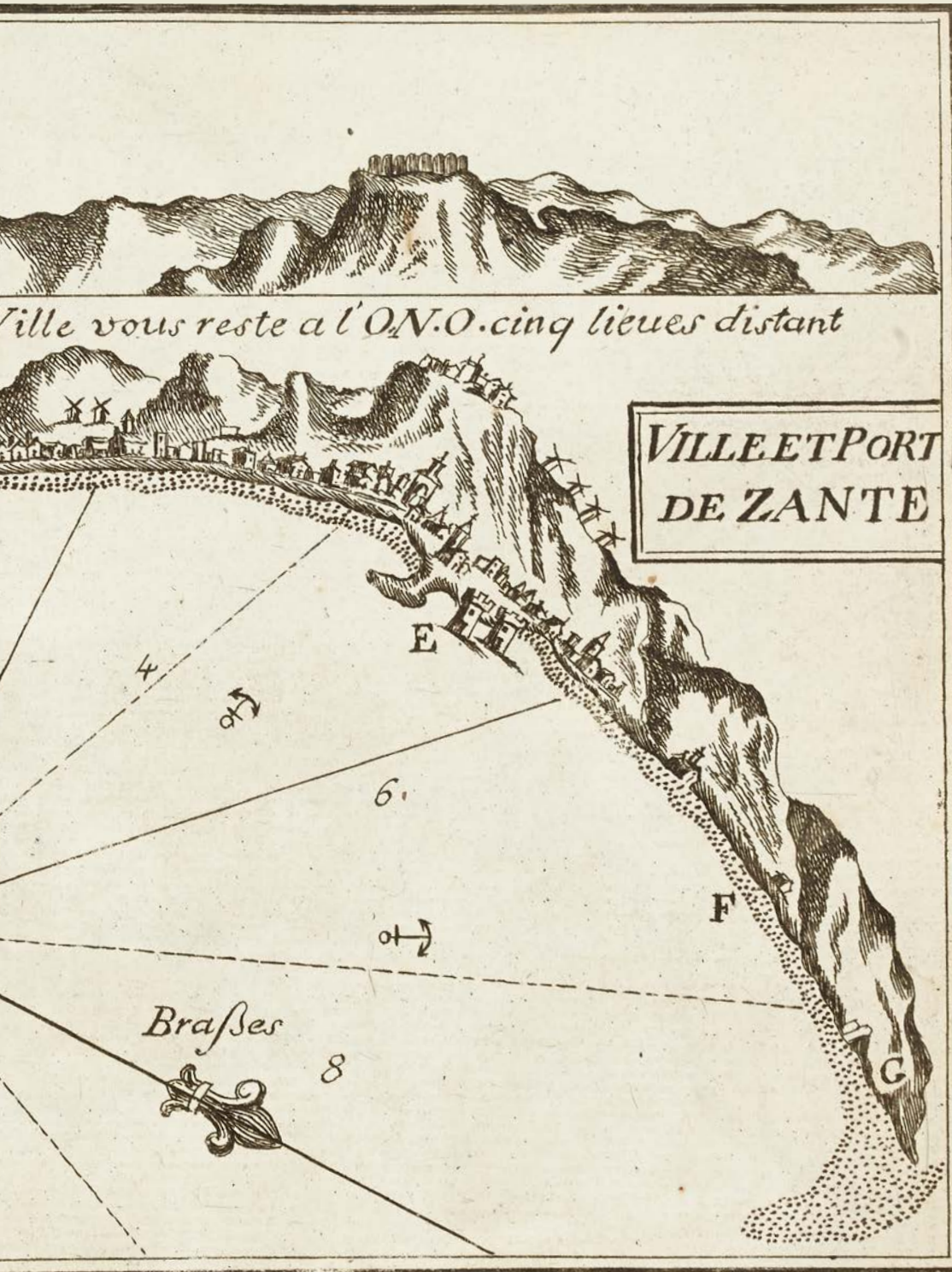


- A. Pointe qu'il faut mettre derriere
- B. Madono d'Isopo
- C. Lazaret
- D. Riviere
- E. La Consigne
- F. Maison sur laquet  
le il faut gouverner
- G. ou l'on fait l'eau



1<sup>ÈRE</sup> PARTIE

LIVRES ANCIENS  
& MODERNES



1

**Apparatus urbis ac templi Hierosolymitani**

pars I et II Joannis Baptistae Villapandi Typis, carolus Vullietus 1604. In folio ; veau estampé de l'époque.

Titre gravé avec manque, à la date de 1604. 1602 à l'achevé d'imprimer. 8 ff. 573 pp. 1 carte plan replié ht.

Premier plat détaché et cassé, dos absent.

100 / 150 €

2

**Sainte Bible**

en latin et en françois, avec des notes littérales, critiques et historiques des préfaces et des dissertations, tirées du Commentaire de Dom Augustin Calmet, Abbé de Senones, de M. l'Abbé de Vence, et des auteurs les plus célèbres; pour faciliter l'intelligence de l'écriture Sainte.

Ouvrage enrichi de cartes géographiques et de figures.

A Paris, Chez Gabriel Martin, J.B. Coignard, Pierre Jean Mariette, Hyppolyte-Louis Guerin, 1748-1750, 14 vol., 4 ; veau moucheté de l'époque, dos à nerfs orné. Pdt et de tomaisson maroquin rouge. Double filet sur les coupes.

T.1- ix et 957 pp. 7 planches dont 4 cartes. T.2- ii et 781 pp. 7 planches dont une carte. T.3- 2 ff. , 184 et 592 pp. 3 cartes. T.4- 2 ff. et 789 pp. 13 planches. (Manque la planche 8). Complet de la liste des grands pretres juifs, de la table généalogique de la famille de Levi. T.5- 1 f. et 753 pp. 4 planches dont une carte. T.6- 2 ff. et 680 pp. 1 planche. T.7- 2 ff. et 924 pp. ( manque avec perte de texte à la page de titre). T.8- 1 f. ii et 841 pp. (1 f. blanc détaché). T.9- vi et 929 pp. T.10- 3 ff. et 653 pp. 1 planche. T.11- 2 ff. et 192 et 614 pp. T.12- 2 ff. et 448 pp. 1 carte. T.13- viii et 927 pp. T.14- xxiv et 232, 47 et 187 pp.

Première édition, la plus belle. Le sixième volume est consacré à la musique ancienne et aux pseumes.

Quelques manques aux coiffes et accrocs à quelques plats.

Ex-libris armorié Wavrechin.

500 / 600 €

3

**CHEVREAU [(Urbain)].**

*Histoire du monde.*

Troisième édition, revûe et augmentée de la suite de l'Histoire des Empereurs d'Occident, jusqu'à l'Empereur Charles VI. à présent régnant, et de plusieurs autres additions considerables dans le corps de l'ouvrage. Par M. l'abbé [René Aubert] de Vertot. Amsterdam, David Mortier, 1717, 8 vol. in-12, veau de l'époque, dos à nerfs orné. Pdt et de tomaisson.

L'édition la plus complète. Coiffes us.

100 / 200 €

4

**CERVANTES**

*Histoire de l'admirable et incomparable Don Quichotte de la Manche.*

Nouvelle édition avec figures. P. Le Jay 1777. 4 vol. veau moucheté, triple filet doré en encadrement sur les plats, dos lisse orné. Filet sur les coupes. Tranches dorées.

Coiffes et coins us.

150 / 200 €

4bis

**Clovis**

poème dédié au roi. P. Pissot 1725.

Titre 172 pp. 1 f.

Relié à la suite :

- POPE. *La boucle de cheveux enlevée.*

P. Thiboust 1742. 109 pp.

- OVIDE. *Imitation de l'art d'aimer et du remède d'amour.*

Amsterdam 1744. 2 ff. Et 80 pp.

- *Voyage fait au camp devant Fribourg en Brisgaw.*

Première édition. enrichi de cartes, de Plans & d'estampes. La Haye 1745. 218 pp. 3 ff. Manque le 1° f. Et estampes.

- POPE. *Le temple de la renommée.*

Londres 1749. Frontispice, xi et 33 pp.

- *Le rhincéros.* 1750.

Frontispice, 28 et 80 pp. in-8 relié veau, triple filet doré en encadrement sur les plats. Dos lisse orné. Pdt rouge. Coiffes us.

Joint :

- THIERS (Jean Baptiste). *La guerre séraphique ou l'histoire des périls qu'a courus la barbe des Capucins par les violentes attaques des Cordeliers.*

La Haye, Pierre de Hondt 1740. in-12; basane, triple filet doré en encadrement sur les plats. Dos à nerfs orné. Pdt rouge. 4 ff. Et 359 pp. Et 2 ff. Coiffes, coins et mors frottés.

- [BARBERINO, Andrea da]. *Li Reali di Francia.*

Venise 1679. in-12 ; veau XVIII<sup>ème</sup>.

Soit 3 vol.

150 / 200 €

5

**DESCARTES (R.)**

*Tractatus de Homine, et de formatione foetus.*

Quorum prior notis perpetuis Ludovici de La Forge... Amsterdam, Daniel Elzevier 1677. In-4 ; veau de l'époque, dos à nerfs orné.

38 ff. et 239 pp. Figures in-texte.

Première édition. [Guibert 202]

300 / 400 €

6

**Encyclopédie méthodique des Arts et Métiers.**

P. Panckoucke 1787. 8 vol. in-4 ; demi-veau, dos à nerfs orné. Pdt et de t. rouge et verte.

Planches seules. Accident aux reliures.

Joint :

*Manuel du tourneur.*

P. Bergeron 1742. In-4 ; demi basane dos lisse orné. T.1 seul.

200 / 300 €

7

**ÉRASME.**

*L'Éloge de la Folie,*

composé en forme de déclaration... et traduit par Mr. Gueudeville. Amsterdam, François L'Honoré, 1731 ; pet. in-8, veau de l'époque, dos à nerfs orné.

16 ff. dont les frontispices et 320 pp. 80 figures d'après Holbein dont six hors texte et repliées, les autres à mi-page. Cohen, 348 : «Edition recherchée pour ses gravures inspirées des dessins exécutés par Holbein».

150 / 200 €

8

**Esoterisme**

**JAMBLIQUE.**

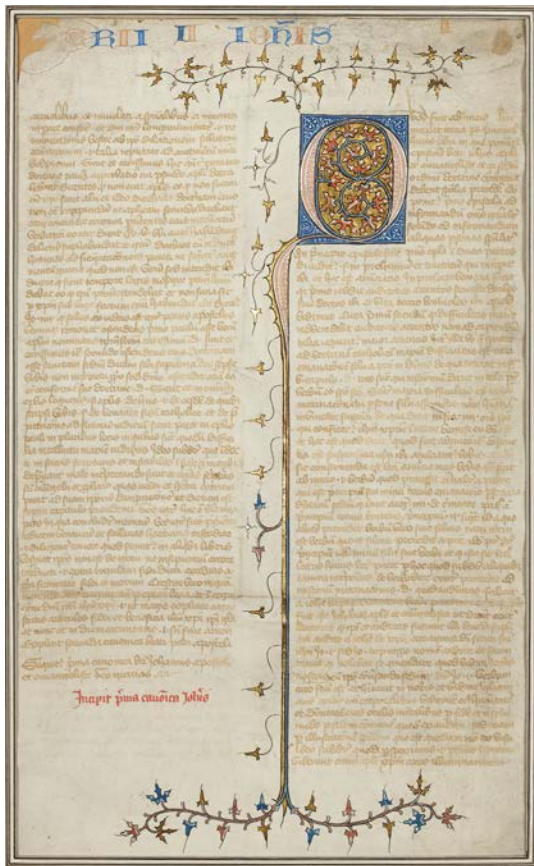
*Lamblichus de mysteriis Ægyptiorum,*

nunx primum ad verbum de graeco expressus. Nicolao scutellio ordinis eremitarum sancti augustini ..... Romae apud Antonium 1556. 10 ff. et 148 pp.

*A la suite Pythagorae vita x iamblichos collecta. Per Nicolaum Scutellium Tridentinum ordinis Eremitarum Sancti Augustini. Romae Vincentius Lubrinus 1556. 68 pp et 2 ff.*

Soit 2 vol. vélin moderne titre manuscrit à l'encre rouge et noire.

150 / 200 €



14

9  
GUER Jean Antoine.

*Histoire critique de l'ame des bêtes,*  
Contenant les Sentimens des Philosophes Anciens, & ceux des Modernes sur cette matière. Amsterdam, Changuion 1749. 2 vol. in-8 ; veau de l'époque, dos à nerfs orné. Pdt et de t. Manques aux coiffes, coins us.

150 / 200 €

10  
[HAMILTON (M.)]

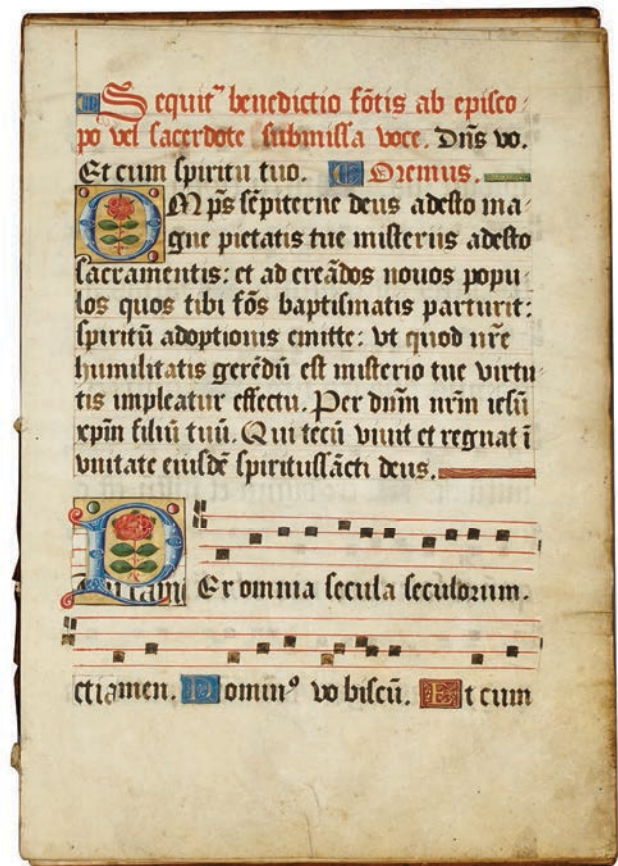
*Voyage à la côte septentrionale du comté d'Antrim en Irlande et à l'île de Raghery [...].* TWISS. *Voyage en Irlande [...].* Paris, Cuchet, 1790. In-8 ; veau marbré, roulette en encadrement sur les plats. Dos lisse orné. Filet sur les coupes. VIII et 239 pp. 1 planche. Bel exemplaire. Joint : *Londres*  
Nouvelle édition. Lausanne 1774. 4 vol. in-12. Veau de l'époque, triple filet en encadrement sur les plats. Dos lisse. 1 carte. Coiffes et coins us.

150 / 200 €

11  
LA FAYETTE.

*La princesse de Clèves*  
P. Libraires associés 1764. 2 vol. ; veau de l'époque. Dos lisse orné. Pdt et de tomaisson. Joint :  
- *Mémoires et aventures de Mlle Moll Flanders.*  
Londres, Nourse 1761. In-12 ; veau de l'époque.  
- BOLINGBROKE (Mylord).  
*Mémoires Secrets de Mylord Bolingbroke,*  
Londres, sans édit., 1754, 2 parties en 1 vol. in-8 ; veau de l'époque, triple filet doré en encadrement. Dos à nerfs orné.  
- [CONDORCET, Jean-Antoine-Nicolas de Caritat (marquis de)].  
*Vie de Monsieur Turgot.*  
Londres (Paris), 1786. In-8 ; veau de l'époque, dos à nerfs. Soit 4 vol.

200 / 300 €



15

12  
Initiale H enluminée,

or bruni et rinceaux blancs sur fond bleu, feuilles d'acanthé bicolores dans la marge et besants rouge sur fond crible. France (Nord ? ou Flandres), vers 1460-1475  
Dim. : 65 x 70 mm.

200 / 300 €

13  
Initiale N enluminée,

couleurs rose pale, bleu, rouge et vert, sur fond bleu rehaussé de blanc. Italie, vers 1425-1450  
Dim. : 155 x 155 mm.

300 / 400 €

14  
Feuillet enluminé

extraite d'une bible ou d'un nouveau testament, texte sur deux colonnes, initiale Q enluminée, prolongement en baguette avec décor de vignes. France, vers 1415-1430.

600 / 800 €

15  
MANUSCRIT.

*Bénédictionnaire à l'usage de la Sainte-Chapelle de Paris,* avec legs de Jean Fournier, chanoine. Manuscrit enluminé sur parchemin, en latin. France, Paris, vers 1500. 10 ff., belles lettrines ornées. Reliure de plein veau havane, décor losangé à froid sur les plats, ombilic et écoinçons (Mot découpé dans le bas du f. 2 ; Petite découpe au f. 9 dans l'angle inférieur droit).  
Dim. : 395 x 280 mm.

2 000 / 3 000 €

16

[MASSON DE BLAMONT (Charles)]

*Mémoires secrets sur la Russie,*

et particulièrement sur la fin du règne de Catherine II et le commencement de celui de Paul I. Formant un tableau des mœurs de St. Pétersbourg à la fin du XVIII<sup>e</sup> siècle. Paris, Charles Pougens an VIII et P. an X et P. Levraut 1804.

Soit 4 vol. veau flammé de l'époque, dos lisses richement ornés, pièces de titre et de toison

« Il semble qu'un amant ne fut souvent pour elle qu'un instrument de volupté, qui lui parut plus commode que ces phaluses dont se servaient jadis les prêtresses de Cérès, de Cybèle, d'Isis et même de la divine Marie »

(Michaud, 424-431 ; Barbier, III, 253 ; Chadenat, I, 1926).

Coiffes us.

200 / 300 €

17

MÉZERAY.

*Abrégé chronologique de l'histoire de France.*

Amsterdam, Mortier, 1755. 14 vol. in-12, basane fauve racinée, dos lisses ornés, tr. rouges

(Reliure de l'époque). Coins et coiffes ; us.

150 / 200 €

18

[MONTESQUIEU].

*Lettres persanes*

Nouvelle édition augmentée par l'auteur de plusieurs lettres & d'une table des matières.

Amsterdam et Leipsick, chez Arkstée & Merkus 1761.

2 tomes reliés en 1 vol. ; veau de l'époque, armoiries au centre des plats dos à nerfs orné ; pdt et de toison.

Armes non identifiées (OHR 557) Quelques cahiers roussis. Manque à la coiffe sup.

150 / 200 €

19

MONTESQUIEU

*Œuvres*

Lyon Amable Leroy 1805. 7 vol. in-12 ; veau, dos lisse orné. Pdt et de toison vertes.

Joint :

MONTAIGNE

*Essais*

Genève, Caillet 1779. 10 vol. in-16 ; veau us.

200 / 250 €

20

MONTESQUIEU.

*Lettres persanes*

Cologne, Marteau, 1739 ; 2 tomes en 1 vol. in - 12, veau de l'époque, dos à nerfs orné.

A la suite : *Lettres turques* Cologne, Marteau, 1739.

Joint :

- DUCLOS (Charles) *Les Confessions du comte de ...* écrites par lui-même à un ami. Première [seconde] partie. A Amsterdam (Paris), sans nom, 1741.

Deux parties en un volume in-12 ; demi veau de l'époque.

Edition originale

- GENLIS (Mme de) *Les parvenus, ou les aventures de Julien Delmours.* P., Chez l'éd. & Ladvoat, 1819.

Soit 3 vol. in-12 ; demi-basane, dos lisse. Orné ; Pdt et de toison rouge et verte.

200 / 300 €

21

«*Ordine, pompe apparati cerimonia la solenne intrat a di Carlo Vimp. Iitta di Roma.*

1536. Petit in-4 ; 1/2 chagrin noir XIX<sup>e</sup>, dos à nerfs.

8 ff. Titre contrecollé avec petit manque. Annotations manuscrites.

150 / 200 €

22

Paris

DUPLESSIS.

Sur La Coutume De Paris.

Traitez De Mr. Duplessis Ancien Avocat Au Parlement, Avec des Notes de M. M. Berroyer et de Lauriere, Avocats au meme Parlement... P. Nicolas Gosselin 1699. 2 tomes en 1 vol. In folio ; veau de l'époque, dos à nerfs orné.

T.1 - 4 ff. et 382 pp. T.2 1 f. et pagination 383 à 904 pp. Première édition.

Coiffes et coins us. Mors en partie fendus.

100/150 €

23

Paris

*Coutumes de la Prévosté et vicomté de Paris*

avec notes de M.C. du Molin.

Ensemble des observations de Mes Tournet ... Dernière édition revue et augmentée... Paris Henry Le Gras 1650. Fort vol in-16 ; vélin de l'époque.

12 ff. et 899 pp. et 33 ff. n.ch.

Joint :

- FOURNIVAL (S.).

Recueil général des titres concernant les fonctions, rangs, dignitez, séances et privilèges des charges des présidens trésoriers de France, généraux des finances et grands voyers des généralitez du royaume, tiré des ordonnances royales, édits, déclarations, réglemens et arrests des conseils du Roy, et des registres des cours et compagnies souveraines. P. Chouqueux et l'auteur, 1655. In-folio ; veau usagé de l'époque, dos à nerfs orné.

4 ff. et 1251 pp., xxvii pp.de table.

Moullure claire ancienne en tête. Mors en partie fendu. Coiffes us.

Soit 2 vol.

150 / 200 €

24

Phaedri, Augusti Caesaris liberti,

*Fabularum Aesopiarum libri quinque.* ..

Interpretatione et notis illustravit Petrus Danet. Paris, Frederic Leonard 1675. In-4 ; basane de l'époque, dos à nerfs orné.

Roulette sur les coupes.

16 ff. dont le frontispice et 101 pp. et 32 ff. d'index.

Mors frottés, coins us.

200 / 250 €

25

Musique

RAMEAU (J. Ph.)

*Code de Musique pratique*

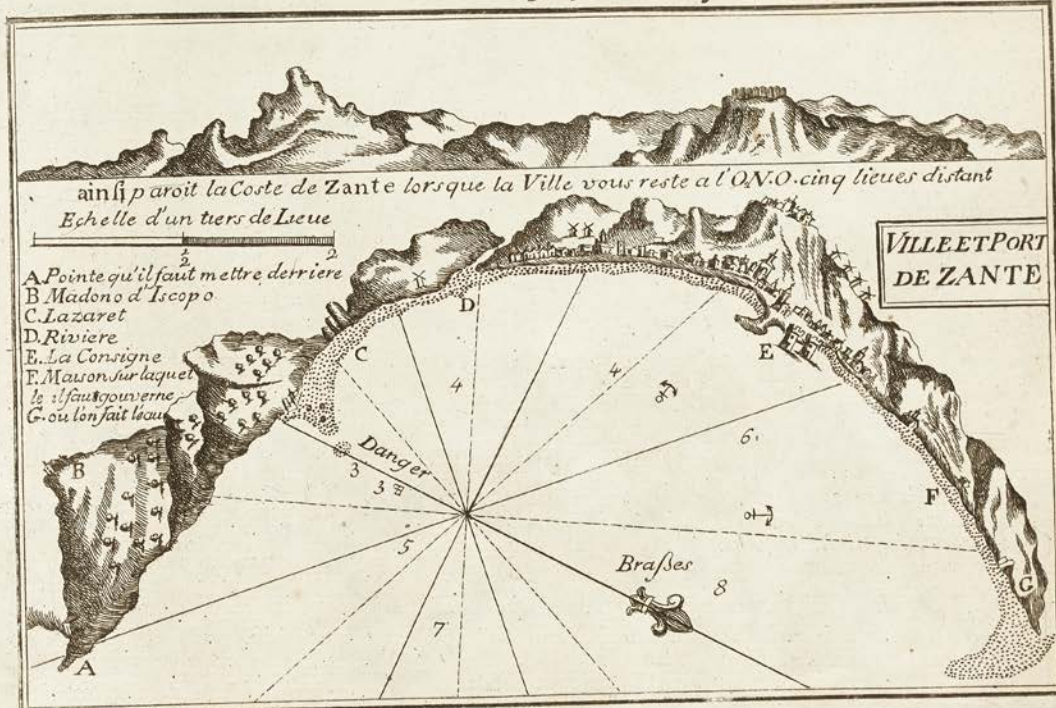
ou Méthodes pour apprendre la Musique, même à des aveugles, pour former la voix et l'oreille, pour la position de la main avec une mécanique des doigts sur le Clavecin et l'Orgue, pour l'accompagnement sur les Instrumens qui en sont susceptibles, et pour le Prélude. Avec de nouvelles réflexions sur le Principe sonore. Paris, Imprimerie royale, 1760 ; in-4, veau moucheté de l'époque, dos à nerfs orné. Roulette sur les coupes.

2 ff. dont le frontispice, xx et 237 pp. 33 pp. de musique notée et 14 pp. *Lettre à M. d'Alembert.*

Edition originale.

Légère trace d'humidité sur les planches de musique. Pdt grattée.

400 / 500 €



29

26

Musique

Madame de Boigne.

Duetti

Copies manuscrites d'œuvres de Zingarelli, Portogallo, Pavese, Berton Paganini, Nicolonini. (Paroles et musique).

- *Varie Cansoncine* 1803- *Duetti* 1808. Copie manuscrite d'une œuvre de Giovanni Simon MaÿrCopies manuscrites ou imprimées de *Cimarosa*, *Asioli*, *Salieri*... Soit 3 vol. in-4 oblong ; demi-cuir de Russie rouge à coins. Dos lisse. Pièces de titre maroquin rouge sur les plats.

200 / 300 €

27

MUSSCHENBROEK (P. Van).

*Cours de Physique Expérimentale et Mathématique*

Paris Bauche , 1769. 3 vol., in-4 ; veau moucheté de l'époque, dos à nerfs orné. Double filet sur les coupes.

T.1- xlviii pp , 2 ff. et 472 pp., 26 planches dont 11\*. T.2- 2 ff. et 510 pp., 16 planches, 1 tableau. T.3- 2 ff. et 503 pp., 23 planches.

Première édition française traduite par Sigaud de La Fond. 65 planches dépl. h.t. numérotées de 1 à 64 avec 11bis et tableau dépl. h.t.

Coiffes et coins us.

400 / 500 €

28

RÉGNIER (Mathurin).

*Satyres et autres œuvres,*

accompagnées de remarques historiques. Nouvelle édition considérablement augmentée. Londres, Jacob Tonson, 1733. In-4, veau de l'époque, triple filet doré en encadrement sur les plats. Dos à nerfs orné. Double filet sur les coupes.

Elle est ornée d'un frontispice par Natoire gravé par L. Cars, d'un fleuron sur le titre par Cochin, de 7 vignettes et de culs-de-lampe (certains répétés) de Boucher et Natoire gravés par Cochin.

[Cohen, 867 : »

Somptueuse édition, imprimée au milieu d'un encadrement rouge »].

Coiffes et coins frottés. Un cahier bruni.

150 / 200 €

29

ROUX (Joseph).

*Recueil des principaux plans de ports et rades de la mer Méditerranée*

extraits de la carte de douze feuilles dédiée à Monsgr le duc de Choiseul... Livourne sd. In-8 oblong, demi-cuir de Russie us. Monogramme AV sur le 1° plat.

Polak, 8468.

Titre-frontispice, 153 planches et une table.

800 / 1 000 €

30

**Ensemble d'annuaire par le bureau des longitudes 1832 à 1834.**

1836 à 1840. 1842. 1844. 1846. 1850 à 1853.  
Soit 15 vol. in-16 ; , demi-basane glacée.

100 / 150 €

31

**Album Crafty**

*Quadrupèdes et bipèdes.* P. Plon sd. - *Les chiens.* P. Plon sd .  
*Croquis parisiens.* P. Plon sd. Soit 3 vol. in-4 ; br. - *A travers Paris.* P. Plon sd. In-8 oblong.

Joint :

Mistral. *Les secrets des bêtes.*

Trente compositions de Robida. P. Floury 1896. In-4 br. 2° plat détaché. Un des 50 japon.

Soit 5 vol.

100 / 150 €

32

**Pogedaieff**

*L'Apocalypse*

Traduit du grec et préfacé par Alain Guillerrou. Avant-propos de Louis Réau. Illustré de 22 gravures par Georges A. de Pogedaieff P. 4 vol. in folio en ff. Chemise, étui.

Un des 21 exemplaires sur Arches avec deux suites dont une en bistre.

Couvertures roussies.

Joint :

Pogedaieff. CLAUDEL (Paul).

Sainte Agnès. S.I.n.d. [Paris, 1947].

In-4° en feuilles, sous couverture, chemise et étui de l'éditeur. un des 200 sur vélin de Rives. + 1 épreuve signée.

200 / 300 €

33

**JOUGLA de MORENAS (Henri).**

*Grand Armorial de France.*

Catalogue général des armoiries des familles nobles de France. Paris, Éditions Héraldiques, 1934, et Société du *Grand Armorial de France*, 1938-1939 & 1949.

7 vol. in-4; demi-chagrin havane à coins, dos à nerfs fleurdéli-sés.. Tête dorée. Couvbr. [Saffroy III-34328].

400 / 500 €

34

**Sauvage/GIONO (Jean).**

*Naissance de l'Odyssée.*

Paris, Les Bibliophiles du Faubourg, 1935. In-4, en ff. Chemise, étui.

Tirage à 120 exemplaires sur vélin blanc de Rives, illustré de 25 eaux-fortes originales en couleurs de Sylvain Sauvage.

Chemise insolée.

Joint :

- BARRES (Maurice).- *Greco ou le secret de Tolède.*

23 eaux-fortes originales gravées par Auguste Brouet. P. Devambez 1928. in-4 en ff. Chemise, étui. Tirage à 150 exemplaires sur vélin du Marais.

- Margat/BOSCO (Henri)- *L'âne culotte.*

Paris, Les Bibliophiles du Faubourg et du papier, 1949. In-4 ; en feuilles sous couverture, chemise et étui.

Premier tirage des bois gravés en couleurs de André Margat. Un des 150 exemplaires numérotés sur vélin pur chiffon teinte de Lana.

Soit vol. 3 vol.

200 / 250 €

35

**MONTORGUEIL**

*Paris dansant.*

Paris, Belin, 1898. In-4, demi-veau havane à coins, dos à nerfs. Pdt. Couv. Cons. [Gernaux]

Frontispice et 12 planches en couleurs de Willette gravées en taille-douce par Vigna-Vigneron et vignettes en bistre dans le texte. Tirage à 200 exemplaires, celui-ci contenant le frontispice en 3 états avec la décomposition des couleurs et les 12 planches en 2 états, état noir et état couleurs.

Rousseurs éparses.

200 / 300 €

36

**NODIER (Charles).**

*Histoire du roi de Bohême et de ses sept châteaux.*

P. Delangle 1830 in-8 ; demi-marquin rouge moderne, dos à nerfs. Tête dorée sur témoins.[Lilis]

Edition originale.

Traces de mouillures en tête sans gravité.

200 / 300 €

37

**[RAFFET]**

*Histoire chronologique de la Révolution Française,*

collection de sujets dessinés par Raffet,...destinée à servir de complément et d'illustration à toutes les Histoires de la Révolution (Thiers, Mignet...). P. Perrotin 1834. in-8 ; demi-basane glacée violine à coins, dos à nerfs orné de caissons dorés 45 planches ht. sur chine contrecollé.

Joint tirage de la première vignette sur chine .

Dos passé coiffes frottées mais bon exemplaire.

Cachet armorié de la bibliothèque de S.A.R. Mgr le duc d'Orléans.

100 / 120 €

38

**Reliures de M. Alleau :**

Louys.- *Poésies de Méléagre.*

1928. In-8 ; marquin bleu jeu de filets dorés et mos en équerre sur les plats. Tête dorée. Dos passé.

Rétif.- *La vie de mon père.*

1929. In-8 marquin chocolat. Jeux de filets en encadrement sur les plats. Tête dorée.

Rivoire.- *Le désir et l'amour* 1929.

In-8 ; marquin brun jeu de filets angulaires sur les plats, vélin au centre ; Tête dorée.

Boylesve.- *Ah plaisez moi.* 1922.

In-12 carré. Veau noir, oiseaux mosaiqués sur le premier plat. Tête dorée. Doublure veau noir. Dos passé.

Mardrus.- *Histoire charmante de Sucre d'amour.* 1927.

In-8 ; marquin saumon. Cabochon vert mosaiquée sur les plats. Triplé même marquin. Tête dorée. Chemise. Etui.

Soit 5 vol.

300 / 400 €

39

**Revue**

*Derrière le miroir.*

N°174- Chillida. N°178- Pol Bury. N°180- Tapiès. N°187- Rebeyrolle. N°188- Adami et Le Yaouanc. N°199 Tal-coat. N°217- Monory.

200 / 300 €

40

**ROUGET de LISLE**

*Du coloris appliqué aux modèles de tapisseries et tapis.*

P. Pitois Levrault sd. In-4 ; chagrin maroquiné havane, dos lisse.

Couv.

7- 16- 12- 8. 10 planches repliées en couleurs et 6 planches en noir.

800 / 1 200 €

41

**Surréalisme**

- CREVEL (René). *Dali ou l'anti-obscurantisme*

P. Corti 1931 in-8 br sous couv. noire, pièce de titre blanche.

Quelques piqures. E0

- ELUARD (Paul). *Au rendez-vous allemand*

P. Minuit 1944. in-8 ; br.

- ELUARD (Paul). *Les Animaux et leurs hommes*

30 illustrations de Valentine Hugo. Nrf 1944. in-8 ; br.

- ELUARD (Paul). *Les Yeux fertiles*

P. Glm 1936. in-12 br. E0 ill. d'un portrait et 4 ill. par Picasso.

Dos bruni.

- Eluard. *A Pablo Picasso.*

Les trois collines 1944. In-4.

- Matisse. *Pierre à feu.*

Maeght 1947. In-12.

- Lescure. *La plaie ne se ferme pas.*

Lithographie d'Estève. Charlot 1949. In-8 ; br. 1/100.

- CHAR (René). *Dehors la nuit est gouvernée.*

P. Glm 1938. 280x190.

- Chirico/COCTEAU. *Mystère laïc.*

avec 5 dessins de Chirico. P. 4 Chemins 1928

Soit 10 vol.

300 / 400 €

42

**Seliocion in Serpencin**

16 planches originales. Nera express 3.

Joint :

*Spaccia la Patacca*

15/16 planches. Nera express 2

Manque la planche 8 .

Soit 2 lots

250 / 300 €

43

**Strenght of Man**

13 dynamic artists : Mark Beachum. Rick Bryant. Will Eisner.

Scott Hampton. Steve Huston. Jeff Jones. Moebius. Chris Mil-

ler. Brian Murray. Kewin Nowlan. Georges Pratt. Bart Sears. Bill

Sienkiewicz.

Tirage à 1500 exemplaires ; Chaque planche signée au crayon

300 / 400 €

44

**Monsters**

1988. in folio. 13 planches signées au crayon dont 1 de Moebius.

Chemise.Tirage à 500.

500 / 600 €

45

**Notte di terrore.**

90 planches érotiques originales.

300 / 400 €

46

**Maquette originale de couverture**

non signée Elvi France

700 / 800 €

**LOTS HORS CATALOGUE :**

- Jules Verne

- Cartonnages Paul d'Ivoi

- Ouvrages divers...

## JANVIER-1

Jours saints, de 1 h. à 4 h.

- 1 D CIRCONCIS.
- 2 L s Basile
- 3 M s Geneviève
- 4 M s Rigobert
- 5 J s Amélie NL
- 6 V EPIPHANIE
- 7 S s Mélanie
- 8 D s Lucien
- 9 L s Marcellin
- 10 M s Paul, erm.
- 11 M s Théodose
- 12 J s Arsène
- 13 V s B. N.-S. P.
- 14 S s Hilaire
- 15 D s Maur
- 16 L s Marcel
- 17 M s Antoine
- 18 M s Prisca
- 19 J s Sulpice
- 20 V s Sébastien
- 21 S s Agnès PL
- 22 D s Vincent
- 23 L s Raymond
- 24 M s Babyas
- 25 M Conv. s Paul
- 26 J s Victorine
- 27 V s Julien
- 28 S s Charl. O.
- 29 D s Franç. S.
- 30 L s Marthe
- 31 M s Marcelle

## FÉVRIER-2

Jours saints, de 1 h. à 3 h.

- 1 M s Ignace
- 2 J s Purific.
- 3 V s Blaise
- 4 S s Gilbert NL
- 5 D s Agathe
- 6 L s Dorothee
- 7 M s Fiddle
- 8 M s Jean M.
- 9 J s Apollonie
- 10 V s Scholast.
- 11 S s Adolphe
- 12 D s Eulalie P.
- 13 L s Eugeat
- 14 M s Valentin
- 15 M s Faustin
- 16 J s Julienne
- 17 V s Théodile
- 18 S s Siméon
- 19 D s Séraphin PL
- 20 L s Sylvain
- 21 M s Pépin
- 22 M s Isabelle
- 23 J s Général
- 24 V s Mathias
- 25 S s Léandre
- 26 D s Scapés. O.
- 27 L s Honorine
- 28 M s Romain

## MARS-3

Jours saints, de 1 h. à 3 h.

- 1 M s Aubin
- 2 J s Simplicie
- 3 V s Marin
- 4 S s Casimir
- 5 D s Quinquagés.
- 6 L s Colette NL
- 7 M s Thomas A.
- 8 M CENSDRES
- 9 J s Françoise
- 10 V s Doctrové
- 11 S s Euloge
- 12 D s Quinquagés.
- 13 L s Euphrasi
- 14 M s Machild P.
- 15 M s Zachari O.
- 16 J s Cyrillac
- 17 V s Patrice
- 18 D s Alexandre
- 19 D s Roméac.
- 20 L s Joachim
- 21 M s Ben. Fr. PL
- 22 M s Léa
- 23 J s Victorien
- 24 V s Timothée
- 25 S s ASSONC.
- 26 D s Oulé
- 27 L s Lydie O.
- 28 M s Goutran
- 29 M s Eustase
- 30 J s Amédée
- 31 V s Benjamin



## AVRIL-4

Jours saints, de 1 h. à 4 h.

- 1 S s Hugues
- 2 D s Lettre.
- 3 L s Richard
- 4 M s Adèle NL
- 5 M s Vincent F.
- 6 J s Celsestin
- 7 V s Cloaire
- 8 S s Albert
- 9 D s PASSTON
- 10 L s Fulbert
- 11 M s Léon
- 12 M s Jules P.
- 13 J s Ida
- 14 V s Tiburce
- 15 S s Anastasio
- 16 D s RAMBAUX
- 17 L s Anicet
- 18 M s Parfait
- 19 M s Emma PL
- 20 J s Théodore
- 21 V s Vandreé et
- 22 S s Léonide
- 23 D s PAQUES
- 24 L s FERIE
- 25 M s Marc
- 26 M s Clot. O.
- 27 J s Frédéric
- 28 V s Aimé
- 29 S s Robert
- 30 D s Quasimodo

## JUIN-6

Jours saints, de 17 h.

- 1 J s ASCENSION
- 2 V s Emile
- 3 S s Clot. NL
- 4 D s Optat
- 5 L s Valérie
- 6 M s Claude
- 7 M s Luc
- 8 J s Melard
- 9 V s Félicien
- 10 S s Land. r. P.
- 11 D s PENTECOTE
- 12 L s FERIE
- 13 M s Antoine P.
- 14 M s Rufin O.
- 15 J s Modeste
- 16 V s Aline
- 17 S s Avit PL
- 18 D s TRINITÉ
- 19 L s Gervais
- 20 M s Silvere
- 21 M s Raoul
- 22 V s Ety. D. Eté
- 23 V s Félix
- 24 S s N. s. J.-B. O.
- 25 S s Prosper
- 26 L s David
- 27 M s Croissant
- 28 M s Irénée
- 29 J s Pier. et P.
- 30 V s Emilienn

## MAI-5

Jours saints, de 1 h. à 3 h.

- 1 L s Jac. et Ph.
- 2 M s Athanase
- 3 M s Jac. s. Cr.
- 4 J s Moniq NL
- 5 V s Pe. V.
- 6 S s Jean P.-L.
- 7 D s Stanislas
- 8 L s Désiré
- 9 M s Grégoire N
- 10 M s Antonin
- 11 J s Mamert
- 12 V s Achille P.
- 13 S s Servais
- 14 D s Boniface
- 15 L s Denise
- 16 M s Honoré
- 17 M s Pascal
- 18 J s Venant PL
- 19 V s Yves
- 20 S s Bernardin
- 21 D s Giselle
- 22 L s Emile
- 23 M s Didier
- 24 M s Angèle
- 25 J s Urbain
- 26 V s Phil. N. O.
- 27 S s Idevert
- 28 D s Olivier
- 29 L s Ingotons
- 30 M s Ferdinand
- 31 M s Pétronille

## AOUT-8

Jours saints, de 1 h. à 3 h.

- 1 M s P. et L. NL
- 2 M s Alphonse
- 3 J s Geoffroy
- 4 V s Dominig.
- 5 S s Abel
- 6 D s Trans. N.-S.
- 7 L s Gastin P.
- 8 M s Justin
- 9 M s Samuel
- 10 J s Laurent
- 11 V s Suzanne
- 12 S s Claire
- 13 D s Hippolyte
- 14 L s Eusèbe rj
- 15 M s ASSOMPT. PL
- 16 M s Armel
- 17 J s Septime
- 18 V s Hélène
- 19 S s Flavien
- 20 D s Bernard
- 21 L s Jeanne
- 22 M s Symphor.
- 23 M s Sédonie O.
- 24 J s Berthel.
- 25 V s Louis
- 26 S s Privat
- 27 D s Césaré
- 28 L s Augustin
- 29 M s Modéric
- 30 M s Fiacre NL
- 31 J s Aristide

## JUILLET-7

Jours saints, de 10 h.

- 1 S s Martial
- 2 D s Viet. F. NL
- 3 L s Anatole
- 4 M s Berthe
- 5 M s Zecé
- 6 J s Colombe
- 7 V s Elie
- 8 S s Virginie
- 9 D s Cyrille P.
- 10 L s Eugène
- 11 M s Norbert
- 12 M s Gualbert
- 13 J s Euzene
- 14 V s FETE NATION.
- 15 S s Henri
- 16 D s Hélier PL
- 17 L s Alexis
- 18 M s Camille
- 19 M s Vincent P.
- 20 J s Marguer.
- 21 V s Victor
- 22 S s Marie M.
- 23 D s Apollinair
- 24 L s Christ. O.
- 25 M s Christophe
- 26 M s Anna
- 27 J s Natalie
- 28 V s Samson
- 29 S s Marthe
- 30 D s Ablon
- 31 L s Germain

## SEPTEMBRE-9

Jours saints, de 1 h. à 4 h.

- 1 V s Leuet G.
- 2 S s Lazare
- 3 D s Grégoire
- 4 L s Rosalie
- 5 M s Bertin
- 6 M s Onésip. P.
- 7 J s Cloud
- 8 V s Nativité. F.
- 9 S s Omer
- 10 D s Pulchérie
- 11 L s Hyacinthe
- 12 M s Porpétus
- 13 M s Mauril PL
- 14 J s Exalt. et Cr.
- 15 V s Nicomède
- 16 S s Edith
- 17 D s Lambert
- 18 L s Sophie
- 19 M s Janvier
- 20 M s Eustach O.
- 21 J s Mathieu O.
- 22 V s Maurice
- 23 S s Lin. Aut.
- 24 D s Andoche
- 25 L s Firmin
- 26 M s Justine
- 27 M s Côme
- 28 J s Wences. NL
- 29 V s Michel
- 30 S s Jérôme

2<sup>ÈME</sup> PARTIE  
 TIMBRES-POSTE  
 AUTOGRAPHES  
 PAPIERS ANCIENS  
 DE COLLECTION  
 CARTES POSTALES  
 ANCIENNES

**OCTOBRE-10**

*Jours dim., de 1 h. à 7*

- 1 D s Rémi
- 2 L s Angès
- 3 M s Fauste
- 4 M s Franc. d'A.
- 5 J s Constan. P<sup>Q</sup>
- 6 V s Bruno
- 7 S s Serge
- 8 D s<sup>e</sup> Brigitte
- 9 L s Denis
- 10 M s Paulin
- 11 M s Placide
- 12 J s Wilfrid
- 13 V s Edouar. P<sup>L</sup>
- 14 S s Calixte
- 15 D s Thérèse
- 16 L s Léopold
- 17 M s<sup>e</sup> Edwige
- 18 M s Luc, év.
- 19 J s<sup>e</sup> Laure
- 20 V s Aurélien
- 21 S s<sup>e</sup> Céline P<sup>Q</sup>
- 22 D s Modèran
- 23 L s Hilarion
- 24 M s Magloire
- 25 M s Crépin
- 26 J s Evariste
- 27 V s Abraham
- 28 S s Alfred N<sup>L</sup>
- 29 D s Rodolphe
- 30 L s Arsène
- 31 M s<sup>e</sup> Lucille rj

**NOVEMBRE-11**

*Jours dim., de 1 h. à 22*

- 1 M **TOUSSAINT**
- 2 J s Les Morts
- 3 V s Hubert
- 4 S s Charles P<sup>Q</sup>
- 5 D s Théoime
- 6 L s Léonard
- 7 M s Ernest
- 8 M s Godfroy
- 9 J s Mathurin
- 10 V s Juste
- 11 S s Martin
- 12 D s René P<sup>L</sup>
- 13 L s Bricé
- 14 M s<sup>e</sup> Philomèn
- 15 M s Eugénie
- 16 J s Edme
- 17 V s Agnan
- 18 S s Endes
- 19 D s Elisabeth
- 20 L s Rimon P<sup>Q</sup>
- 21 M *Présent. F.*
- 22 M s<sup>e</sup> Cécile
- 23 J s Clément
- 24 V s Flora
- 25 S s Catherine
- 26 D s Delph. N<sup>L</sup>
- 27 L s Séverin
- 28 M s Sosthène
- 29 M s Saturnin
- 30 J s André

**DÉCEMBRE-12**

*Jours dim., de 19 m.*

- 1 V s Eléi
- 2 S s Aurélie
- 3 D **AVENT** P<sup>Q</sup>
- 4 L s Barbe
- 5 M s Sabas
- 6 M s Nicolas
- 7 J s Ambroise
- 8 V s<sup>e</sup> IM. Cosce.
- 9 S s Léocadie
- 10 D s Julie
- 11 L s Daniel P<sup>L</sup>
- 12 M s Constance
- 13 M s Lucie
- 14 J s Nicaise
- 15 V s Mesmin
- 16 S s Adélaïde
- 17 D s Olympe
- 18 L s Gatien
- 19 M s Timol. P<sup>Q</sup>
- 20 M s Philog. P<sup>Q</sup>
- 21 J s Thomas
- 22 V s Honor. H.
- 23 S s Victoire rj
- 24 D s Irmine
- 25 L **NOËL**
- 26 M s Etienne N<sup>L</sup>
- 27 M s Jean
- 28 J s Innocents
- 29 V s<sup>e</sup> Eléonore
- 30 S s Roger
- 31 D s Sylvestre



101  
**Marques postales, 18<sup>ème</sup> début 19<sup>ème</sup> siècle**  
 Ensemble de marques postales de localités diverses dont quelques ports payés, déboursés et un port franc.

250 / 400 €

102  
**Marques postales, fin 18<sup>ème</sup> siècle**  
 Marques de noms révolutionnaires et de départements conquis.  
 14 Lettres.

150 / 200 €

103  
**Marques d'armées, fin 18<sup>ème</sup> et 19<sup>ème</sup> siècle**  
 Principalement des Armées du Rhin et d'Italie, certaines redessinées. 31 lettres.

700 / 900 €

104  
**Marques d'entrées**  
 6 Lettres provenant de diverses anc. Colonies françaises, présentant des marques d'entrée par Bordeaux, Nantes et Le Havre.

100 / 150 €

105  
**Marques administratives, fin 18<sup>ème</sup> début 19<sup>ème</sup> siècle**  
 Marques de franchise de ministères et de services. 16 lettres.

250 / 400 €

106  
**Lettres de soldats, début 19<sup>ème</sup> siècle**  
 Ensemble de lettres de la période premier empire, présentant des marques postales dont de l'Armée d'Italie. 3 Lettres de soldat de la Garde impériale datées de 1811 présentent des vignettes illustrées de médaillons aux portraits de l'empereur et de l'impératrice.

600 / 800 €

107  
**Cérés, nd**  
 N°1, 10c. bistre verdâtre, n° 5, 40c. orange et n° 6, 1f. carmin. Oblitérés.

180 / 220 €

108  
**Napoléon, nd**  
 N° 18, 1 f. carmin oblitéré étoile. Petit point clair (visible).

200 / 250 €

109  
**Napoléon, dent.**  
 Ensemble de timbres de l'émission laurée, oblitérés : n° 25 à 32 dont paires et plusieurs bandes.

300 / 400 €

110  
**Napoléon, dent.**  
 N° 33, 5f. gris-violet. Bande de trois verticale, obl. losange pc. Petite fente sur un timbre et en partie en voie de division au niveau de deux timbres.

280 / 350 €

111  
**Napoléon, dent.**  
 N° 33, 5 f. violet-gris, 2 ex. obl. gc. Deux points clairs et quelques dents diminuées. Joint, 2 ex. défectueux.

250 / 350 €

112  
**France**  
*Semi-modernes*  
 N° 146, 5c. rouge Croix-rouge, panneau de 50 - N° 142, paire 35c. violet, surch. Spécimen. - N° 176, 50c. bleu Pasteur, bloc de 15 - N° 181, 1f.50, bleu Pasteur, bloc de 8 - N° 240, 3f. lilas et carmin, bloc de 6, dent.  
 léger. diminuée.

150 / 200 €

113  
**France**  
*Semeuse fond plein.*  
 Variétés. N° 144, 25c. bleu, impression visible au verso par transparence (papier translucide). Bloc de 25 neuf avec interpanneau.

120 / 150 €

114  
**France**  
*Carnets*  
 N° 188, 10c. vert Semeuse avec publicité Phéna - N° 938, 15f. bleu Semeuse (carnet Croix-rouge).

120 / 150 €

115  
**France**  
*Colis postaux*  
 Petit classeur contenant diverses valeurs neuves et oblitérées.

50 / 80 €

116  
**France**  
*Bernard Palissy*  
 Feuille de 100 timbres non émis, numérotée au dos en rouge par bande de dix. Impression défectueuse et variété de piquage.

80 / 120 €

117  
**France**  
 Timbres-poste principalement oblitérés, depuis les émissions de 1849. L'ensemble comprend en particulier un exemplaire du n° 18, 1 f. carmin et 3 exemplaires du n° 33, 5 f. gris Napoléon III.

3 500 / 4 500 €



118  
France

Timbres-poste anciens depuis l'émission du type "Paix et Commerce", jusqu'aux années 1940.  
Neufs et oblitérés.

500 / 700 €

119  
France

Timbres-poste des émissions des années 1900, jusqu'à la deuxième Guerre mondiale dont Orphelins de guerre, timbres surchargés des expositions philatéliques, Caisses d'Amortissement et timbres de Poste aérienne.

2 000 / 2 500 €

120  
France

Ensemble de timbres-poste des émissions modernes, neufs.

500 / 700 €



121  
France

*Variétés d'impression*

Timbres-poste anciens présentant des variétés d'impression constantes : - "4" retouché sur 40 c. Cérès n.d. obl. - Tête-bêche n° 22, 20c bleu Napoléon III dentelé, obl. - Idem, sur n° 38, 40 c. Cérès dentelé - Variétés de piquage et les 3 types se tenant du n° 252 (Travail) neufs, et divers.

3 500 / 4 000 €

122  
France

*Variétés d'impression.*

Timbres-poste neufs présentant des impressions dites "re-entry" et des variétés diverses.

500 / 700 €

123  
France

Timbre-poste provenant des roulettes. Un classeur.

150 / 200 €

124  
France

Timbres-poste modernes, neufs, dans 3 cartons.

1 000 / 1 200 €

125  
Divers Europe

Un album contenant des timbres-poste principalement oblitérés de Belgique, Italie, Luxembourg, Vatican, etc.

300 / 400 €

126  
Suisse

Un album contenant des timbres-poste principalement oblitérés dont série "Pax".

300 / 400 €

127  
Anc. Colonies françaises

Timbres-poste, neufs et oblitérés, des anciennes possessions françaises. Un album.

450 / 600 €

128  
France

Collection constituée de timbres-poste anciens tous état et de timbres-poste semi-modernes neufs et oblitérés.  
Deux classeurs.

1 300 / 1 500 €

129  
France

Collection de timbres-poste modernes, neufs. 7 Classeurs.

450 / 600 €

130  
France

Collection de timbres-poste de France contenue dans deux classeurs. Quelques bonnes valeurs anciennes et semi-modernes.

1 000 / 1 500 €

131  
France

*Poste aérienne*

N° 6c, 1f.50 (+5f.) outremer, perforé E.I.P.A.30. Paire, neuve.  
Cote 1750.

350 / 400 €

132  
France

*Timbres de la Libération.*

Classeur contenant des timbres-poste et des séries surchargés de différentes localités libérées et différents timbres de guerre et de la L.V.F.

2 200 / 2 500 €

133  
Principauté d'Andorre

Collection réunie dans un album de marque Davo. Joint, un album contenant des timbres-poste du Vatican, modernes.

350 / 450 €

134  
Principauté d'Andorre

Timbres-poste des premières émissions dont taxes, neufs.

450 / 600 €

135

Colonies générales

Timbres-poste des émissions Aigle impérial, Cérés et Napoléon III nd., types Sage et timbres-taxé.

450 / 600 €

136

Anc. Colonies françaises

Soudan

N° 3 à 15 sur une formule de télégramme, obl. c.à.d Bafoulabe/8 janv. 1897 - Une env. de poste aérienne affr. et obl. de la mission Goulette - Un pli portant le cachet "Vapeur-Paimboeuf à Nantes", 3 juin 1854.

120 / 150 €

137

St. Pierre-et-Miquelon

2 Albums contenant des timbres-poste principalement modernes.

350 / 450 €

138

Principauté de Monaco - Collection de timbres-poste principalement modernes. 3 Albums.

250 / 400 €

139

Anc. Colonies françaises - Collections de timbre-poste à partir des années 1900. 4 Albums.

300 / 450 €

140

Etranger divers - Album contenant des timbres-poste tous pays, principalement oblitérés.

150 / 200 €



141

Postes, 1770

Inventaire après décès de Messire Robert JANNEL, chevalier de l'Ordre du Roy, Intendant général des Postes et relais de France. Inventaire établi le 19 mars 1770 par Maître Bro, notaire à Paris. Un volume in-fol d'environ 100 pp. au papier timbré de la Généralité de Paris. Couverture cart.

500 / 600 €

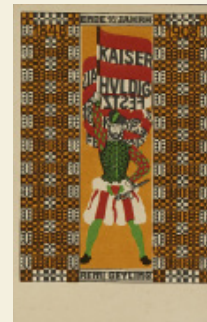
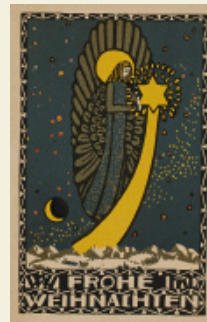
142

Exposition Philatélique de Philadelphie, 1876

Belle médaille commémorative en bronze. Diamètre, 7,5 cm.

40 / 60 €

CARTES POSTALES et PAPIERS ANCIENS DE COLLECTION



143

143

Illustrateurs de la « Wiener Werkstätte »

Ensemble de 8 cartes postales de différents illustrateurs : n° 19, 145, 170, 217, 653, 784 et 897 du catalogue Wiener Werkstätte Postkarte, Markus Weissenböck, Salzburg 2002. Joint, un ensemble de reproductions de cartes de cette série, éditées par Christian Brandstatter à Vienne.

600 / 800 €

144

Wiener Werkstätte

Maurice JUNG, n° 509, écrite au dos ; et Karl SCHWETZ, n° 433, neuve.

150 / 250 €



144

145

**Illustrateurs divers**

37 Cartes postales dont par Mela Koehler, 11 cartes d'illustrateurs polonais, allemands et autrichiens et quelques cartes sur Berlin.

180 / 120 €

146

**Société de la gravure sur bois originale**

2 Cartes postales illustrées par Jean PICARD LE DOUX (La Sieste) et Maximilien VOX (Plaisir d'amour). Neuves.

120 / 150 €

147

**ORENS (Denizard)**

2 Cartes postales de "L'Orens Théâtre" : n° 27, *La damnation de Faust* et n° 34, *Marie Thiéry*.

120 / 150 €

148

**BIBIBINE Yvan**

3 Cartes postales illustrées représentant des types des rues de Moscou. Neuves.

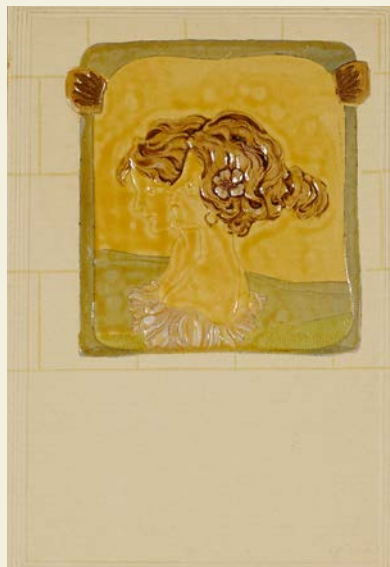
80 / 120 €

149

**"Art nouveau"**

Alphonse MUCHA (8 cpa) et Raphaël KIRCHNER (3 cpa). Ecrites au recto et marques d'album.

100 / 120 €



150

**KIRCHNER Raphaël**

6 Cartes postales illustrées représentant des têtes de femmes en relief (cat. Dell'Aquila 1996, pp. 101 à 103). Neuves.

300 / 450 €

151

**HANSI (J.J. Waltz)**

Ensemble de 88 cartes postales de sujets divers dont Chemins de fer d'Alsace-Lorraine, paysages, cartes patriotiques et touristes allemands à Paris. Neuves.

200 / 300 €

152

**POULBOT Francisque**

Ensemble de 38 cartes postales appartenant à différentes séries, édit. Termois (les taudis, les petits français ...). Neuves.

40 / 50 €

153

**Illustrateurs alsaciens et allemands**

Ensemble de 57 cartes postales représentant des sujets patriotiques, et des cartes commémoratives par Hansi, Zislin, Weber, Spindler, Igor et divers.

300 / 400 €

154

**LYNEN Amédée**

"À Bruxelles et en Brabant".

Album d'environ 200 cpa illustrées. Joint, un ensemble de 148 cpa de sujets divers.

120 / 150 €

155

**Illustrateurs divers**

Ensemble de 45 cartes postales représentant des sujets féminins, des couples et des enfants par Xavier Sager, Pauli Ebner, Chiostrri, Tofi, Diey, Laporte...

150 / 200 €

156

**Illustrateurs et "fantaisies"**

Ensemble de 75 cartes postales de sujets divers : humoristiques, gaufrées, à système et une carte avec un dessin original.

150 / 200 €

157

**Illustrateurs et "fantaisies"**

Ensemble de cartes postales contenu dans un album moderne.

250 / 300 €

158

**Thèmes et "fantaisies"**

Ensemble de cartes diverses dont brodées, chats, gaufrées...

250 / 350 €

159

**Politique**

19 Cartes postales dont huit éditées par « l'en dehors ».

100 / 150 €

160

**Thèmes divers**

Militaires, Bande à Bonnot, Cantique du Titanic, carnet du paquebot Timgad, divers (62 cpa). Joint, un ensemble de cartes représentant des châteaux.

100 / 120 €

161

**Manifestations viticoles**

Nîmes et Montpellier (6 cpa). Joint, Marseille, vieux quartiers avec prostituées (4 cpa)

100 / 120 €

162

**Petits Métiers de Paris**

Editions J.H. (7 cpa), C.M. (4 cpa), Kunzli (4 cpa).

300 / 450 €



163

**Paris Nouveau**

Le repasseur moderne (répouleur).

80 / 120 €

164

**Paris**

Répouleurs, éditeurs J.H., C.M., et ND. 3 cpa.

100 / 120 €

165

**Var (83)**

Le Lavandou : le répouleur, Toulon : le répouleur.

80 / 120 €

166

**Normandie**

Duclair : le répouleur, Bagnoles de l'Orne : le répouleur.

100 / 120 €



167

**Dunkerque (59)**

Le répouleur.

50 / 70 €

168

**Compiègne (60)**

Le répouleur.

60 / 80 €



169

**Molières**

Diligence devant le bureau de poste.

50 / 70 €

170

**Attelages et diligences**

7 Cartes postales : Florac (48), Carolles (50), Enghien (95), Cassis (13), Casteljaloux (47), Vert le Grand (91), et Niort (79).

180 / 220 €

171

**Pyrénées Atlantiques (64)**

Arreau : diligence, Hasparren : diligence.

80 / 120 €

172

**Tarn et Tarn et Garonne**

Montpezat (82) : diligence Lacaune à St. Gervais.

80 / 120 €



173

**Le Havre (76)**

Romanichels route d'Octeville (monreur d'ours).

100 / 120 €

174

**Monreurs d'ours**

Pyrénées, éd. MITL n° 3340 - Paris, éd. J.H.

80 / 120 €

175

**Rétameurs**

Les Bauges (73), La Bourboule (63), Lot (46).

100 / 150 €



176  
Castelnaud Magnoac (65)

Départ de l'autobus.

50 / 70 €

176



177  
Gilley (52)

Attelage de l'épicerie ambulante Bernard.

80 / 120 €

177



178  
Draguignan (83)

Pressoir.

50 / 70 €

178

179  
Divers thèmes

Aumont (12) : ferrage par des femmes pendant la guerre  
Nîmes (30) : campement de bohémiens - Charroux (88) : vieillard aveugle, priant.

60 / 80 €

180

#### Départ. de l'Est

Gérardmer (88) : départ de l'auto - Langres (52) : autobus - Lisle-en-Rigault (55) : Coppé, peinture et plâtrerie (camion gros plan).

70 / 90 €

181

#### Nord et Picardie

Grèves des mineurs : le syndicat - Saint-Nicolas les Arras (62) : joueuse d'orgue - Amiens (80) : pompiers auto pompe, contrôle du Tour de France 1906 (2 cpa) - Athies (80) : intérieur de la boucherie Robida. 6 cpa.

100 / 120 €

182

#### Sud-Ouest

Caylus (82) : presseurs de fourrage - Biarritz (64) : transport d'une maison - Agen (47) : Maison Durand, lavabos pour coiffeurs - Marmande (47) : voiture du cinéma parlant - Aspira de l'Angly (66) : atelier de menuisier. 5 cpa.

180 / 220 €

183

#### Rhône-Alpes

Villefranche (69) : Lachise et Reymuet, vins - Saint-Bonnet le Troncy (69) : devanture de garage (voiture en gros plan) - Le Chatelard (73) : autobus - Annecy (74) : famille de vanniers. 4 cpa.

120 / 150 €

184

#### Normandie

Saint Siméon (61) : scène de foire (boutique de ville) - Gonneville (76) : marché à la brocante (tambour de ville). 2 cpa.

80 / 120 €

185

#### Nivernais. Morvan

Nivernais (58) : tonneliers ; marchand d'étoffes. 2 cpa - Morvan (71) : vanniers - Dillo (89) : pressoir. 4 cpa.

20 / 150 €

186

#### Saône-et-Loire

Saint-Christophe : diligence ; naturaliste. 2 cpa - Serrières : aubergiste - Semur : commissionnaire. 4 cpa.

120 / 150 €

187

#### Région parisienne

Paris : avertisseur d'incendie - Croissy (78) : maraichers - Corbeil (91) : marchande ambulante - Argenteuil (95) : Pressoir. 4 cpa.

120 / 150 €

188

#### Paris et Région parisienne

36 cpa dont quelques animations et deux cartes illustrées représentant la Tour Eiffel (Libonis).

150 / 180 €

- 189**  
**Industrie de la soie**  
113 cpa. France et quelques cartes étrangères. Rare ensemble dont nombreux gros plans d'intérieurs d'ateliers (Ardèche, Isère...). Joint, un ouvrage moderne "*Mémoire de la soie*" par M.H. Balazuc.  
800 / 1000 €
- 190**  
**France divers**  
Villes et villages dont animations. 63 cpa.  
150 / 200 €
- 191**  
**France divers**  
Villes et villages dont quelques animations. Un Lot.  
400 / 500 €
- 192**  
**Etranger divers**  
Un ensemble dont types et costumes, tauromachie (Espagne, Portugal, Japon ...). Deux petits albums et un lot.  
100 / 150 €
- 193**  
**Aviation**  
Avignon (84), 6 cartes postales dont cartes "photo".  
80 / 100 €
- 194**  
**Aviation**  
Ensemble de 59 cartes postales dont commémoratives : Marseille, Miramas, Reims...  
200 / 250 €
- 195**  
**Aviation**  
Millau (12), Fête d'aviation de 1911, 16 cpa, éd. C.C.C..  
100 / 150 €
- 196**  
**Marine et Militaria**  
Ensemble d'environ 80 cartes postales principalement sur le thème de la Croix-rouge dont quelques multiples.  
120 / 150 €
- 197**  
**Paris**  
Ensemble d'environ 120 cartes postales : sites et monuments, événements, rues dont animations.  
80 / 120 €
- 198**  
**Régionalisme et divers**  
Ensemble de 180 cartes postales de villes et villages dont animations.  
400 / 500 €
- 199**  
**Régionalisme**  
Devantures de commerces. Ensemble de 14 cartes postales dont cartes "photo".  
250 / 300 €
- 200**  
**Régionalisme**  
Ensemble de 12 cartes postales animées dont marchés, intérieurs d'usines, élevage du ver à soie, attelage, course cycliste...  
200 / 250 €
- 201**  
**Régionalisme**  
Ensemble de 40 cartes postales diverses dont trains, marchés, fêtes, agriculture, industries...  
400 / 500 €
- 202**  
**Régionalisme**  
Ensemble de plus de 1000 cartes postales de villes et localités diverses en majorité sans animation.  
300 / 400 €
- 203**  
**Bateaux et Marine**  
*France et étranger.* Environ 800 cpa contenues dans 3 albums, principalement voiliers, paquebots et bateaux à vapeur. Très nombreux gros plans et quelques cartes illustrées.  
400 / 600 €
- 204**  
**Chemins de fer**  
*France et étranger.* Environ 800 cpa contenues dans 4 albums dont très nombreux gros plans de locomotives (éd. Fleury et divers).  
400 / 600 €
- 205**  
**Grande-Bretagne**  
Environ 200 cpa contenues dans un album, en majorité sans animation. 130403  
60 / 80 €
- 206**  
**Régionalisme**  
Ensemble de cpa contenues dans un petit album ancien dont folklore et quelques animations.  
120 / 150 €
- 207**  
**Paris et Région parisienne**  
Ensemble de cpa contenues dans deux albums anciens dont quelques animations.  
120 / 150 €

208

**Varia**

Ensemble de cartes postales "photo", de chromos, de vignettes et de lettres affranchies .

80 / 120 €

209

**Régionalisme**

Ensemble de cpa contenues dans un album ancien dont quelques animations. Joint, 3 photographies anciennes représentant une catastrophe ferroviaire.

120 / 150 €

210

**Régionalisme**

Environ 700 cpa et cpm contenues dans une boîte dont quelques animations.

200 / 250 €

211

**Régionalisme**

Environ 600 cpa contenues dans une boîte dont quelques animations.

200 / 250 €

212

**Chromos**

Ensemble de chromos publicitaires et divers contenus dans deux petits albums anciens.

200 / 250 €

213

**Cartes postales**

Ensemble de cartes postales régionales contenues dans une boîte.

80 / 100 €

214

**Imagerie religieuse**

3 classeurs contenant des images religieuses début 20e et des cartes fantaisie. Joint, un classeur contenant du papier à lettres décoré de chromos pour les souhaits des enfants.

350 / 450 €

215

**Ex-libris**

Un classeur contenant des ex-libris armoriés, 18e et 19e siècles et des ex-libris début 20e s., Joint, le catalogue de la vente de la collection du comte du Tertre et un ouvrage de Léon Quantin sur les ex-libris bourguignons (1907).

300 / 450 €

216

**Cartes publicitaires**

Un classeur contenant des cartes publicitaires de maisons de commerce diverses, fin 19e début 20e siècles.

250 / 300 €

217

**"Cartes porcelaine", belges**

Un coffret contenant des cartes publicitaires "porcelaine" de maisons de commerce et d'ateliers de fabrication belges, fin 19e siècle. Formats divers. Environ 200 cartes.

400 / 500 €

218

**Cartes d'invitation**

Un classeur contenant des cartes d'invitations de galeries d'art, pour des expositions et manifestations diverses et à cabarets parisiens.

200 / 250 €

219

**Cartes d'invitation**

Un ensemble de cartes et cartons d'invitation à des bals et à des manifestations diverses, début 20e siècle.

250 / 300 €

220

**Cartes d'invitation**

Un ensemble de cartes d'invitation et de papiers anciens divers.

300 / 400 €

221

**Cartes à système**

4 Cartes humoristiques et de caricature politique, ca 1900.

100 / 150 €

222

**Factures anciennes**

Un ensemble classé par commerces et activités, la plupart à en-tête illustré avec diverses notices, principalement 19e siècle.

300 / 450 €

223

**Notices commerciales**

Ensemble de notices concernant des produits divers dont de parfumerie, 19e et début 20e s.

200 / 250 €

224

**Théâtre et spectacles**

Ensemble d'imprimés annonçant des représentations théâtrales et de spectacles divers, la plupart 19e s.

150 / 200 €

225

**Enseignement**

Ensemble de pièces imprimées relatives à différentes grandes écoles, lycées et collèges, principalement au 19e siècle.

100 / 150 €

226

**Librairie et imprimerie**

Ensemble de pièces imprimées anciennes constitué principalement d'édits et d'arrêts royaux, XVIIIe s.

80 / 100 €

227

**Quittances, 18e s.**

Ensemble de quittances imprimées et manuscrites concernant l'imposition des *Boues et Lanternes*, des *Portes et Fenêtres*, les créances des émigrés, l'imposition du dixième, la capitation et des impositions locales.

60 / 80 €

228

**Transports, 19e s.**

Ensemble de connaissements maritimes et de lettres de voiture. Nombreuses vignettes gravées.

60 / 80 €

229

**Marchande de Modes, 1825**

Pièce signée « *Louis-Philippe d'Orléans* », Château de Neuilly-sur-Seine le 19 mai 1825. In-fol. imprimé aux armes princières. Brevet de *Marchande de Modes*, délivré à Mlle Bécard, tenant magasin rue de Bourbon n° 50, lui permettant d'en apposer le tableau aux Armes de S.A.R. au devant de sa maison.

300 / 450 €



230

**Vues d'optique, 18e s.**

Ensemble de 21 vues d'optique représentant des sites divers en France et à l'étranger : Sceaux, Cachan, Saint-Cloud, Neuilly-sur-Seine, Venise (2), Copenhague, Pékin, Londres (4), Carthagène, Archangel (Russie), Varsovie, Amsterdam, Bale, Rome, Stettin. Joint, 2 Gravures même époque représentant Venise (en noir) et une allégorie du mois de Juin (en couleur).

500 / 600 €

du 230

231

**Gravures et dessins**

Ensemble de vues d'optique et gravures diverses dont sur le Siège de Paris en 1870. Joint, sept numéros du *Salon de Paris* des années 1880 et un dessin représentant une scène malgache.

180 / 250 €

232

**Menu Congrès Orientaliste, 1889**

Menu du dîner offert au VIIIe Congrès des Orientalistes. 46 pp. in-8. Recettes de cuisine et textes autour de la cuisine et du vin, transcrits chacun dans une calligraphie orientale dans des encadrements enluminés. Couverture en mauvais état.

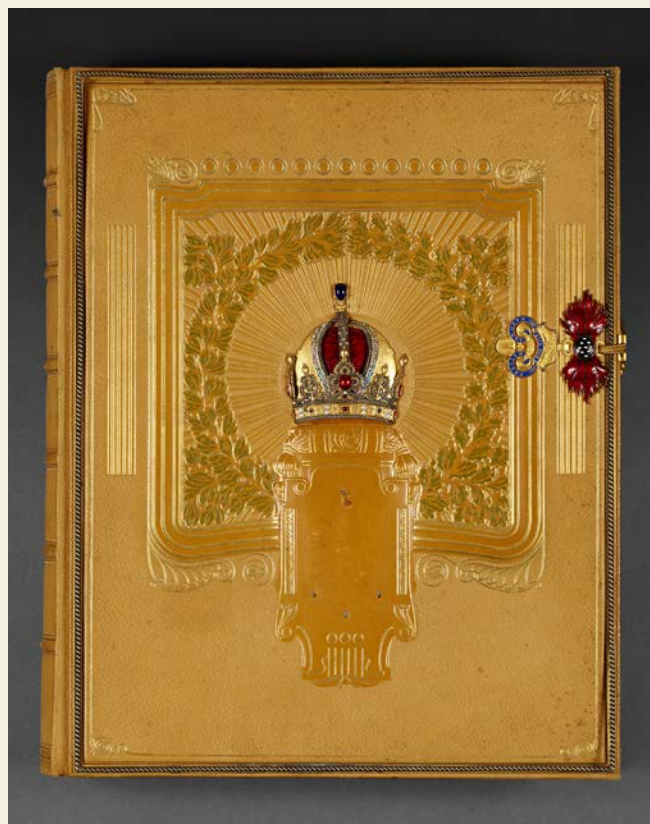
300 / 400 €

233

**Edouard DETAILLE**

30 Gravures représentant des scènes militaires et des sujets divers.

100 / 150 €



234

234

**"VIRIBUS UNITIS. Das Buch von Kaiser"**

Ouvrage édité par Max HERZIG à Vienne (c. 1898). In-folio XXIV et 322 pp., nombreuses illustrations par différents artistes dont Koloman MOSER et Joseph HOFFMANN, co-fondateurs de la Wiener Werkstätte. Ouvrage réalisé en hommage à François Joseph 1er, empereur d'Autriche-Hongrie, dont le titre reprend sa devise "*Avec nos forces unies*". Riche reliure estampée en marocain sable, ornée d'attributs en métal doré et émaillé avec fermoir en bronze et filets de bronze sur le pourtour du premier plat. Manquent les initiales émaillées de l'Empereur en partie basse du premier plat.

Petits accidents. 46 x 38 cm.

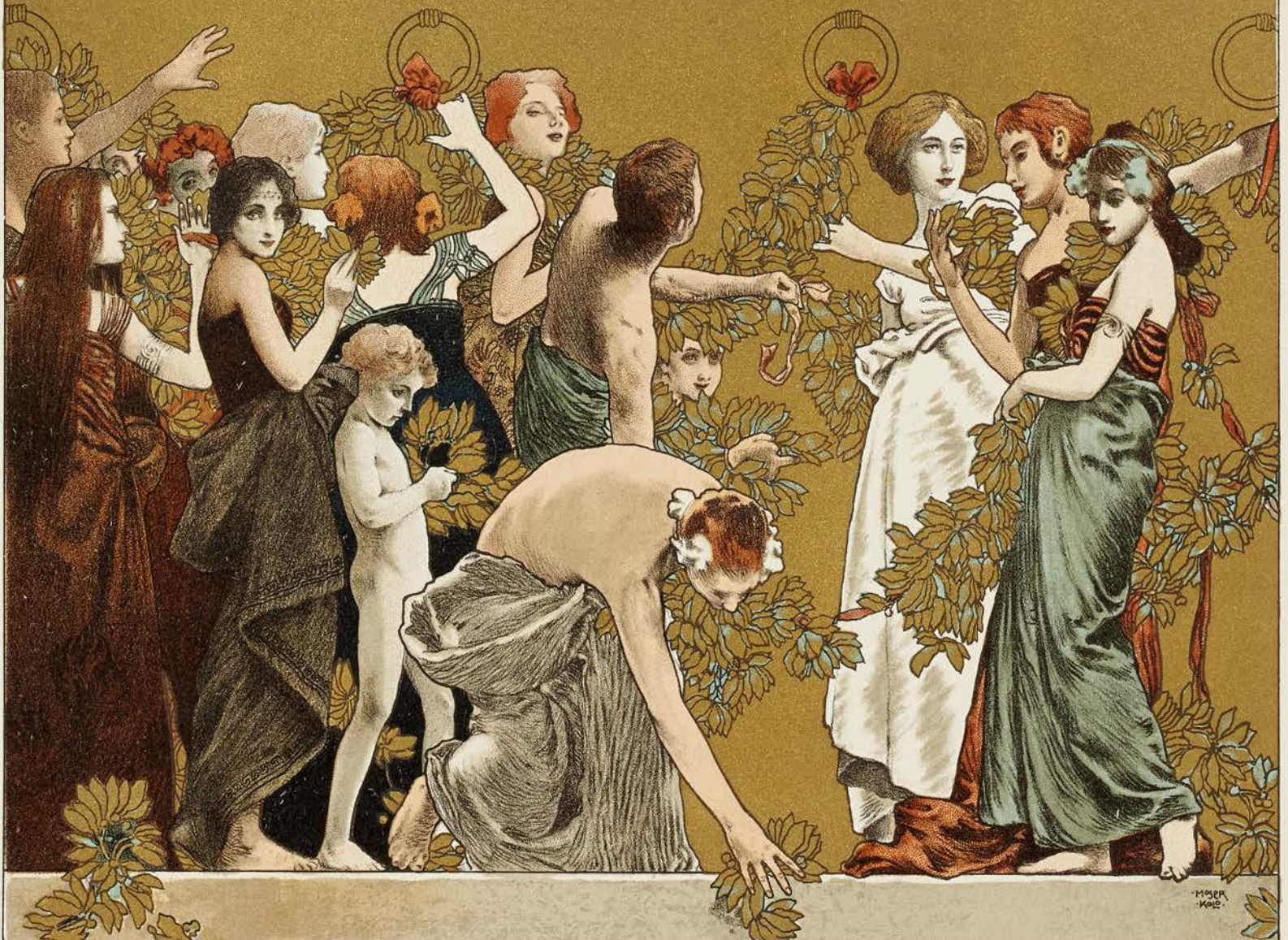
2 000 / 2 500 €

VIRIBVS VNITIS

DAS BUCH VOM KAISER

MIT EINER EINLEITUNG  
V. DR. JOSEF ALEXANDER  
FREIH. V. HELFERT

HERAUSGEGEBEN V.  
MAX HERZIG



235

Affiche de Théâtre, 1828

Affiche imprimée sur soie annonçant la représentation le mardi 16 septembre 1828 de "La Dame Blanche", opéra en trois actes d'Eugène Scribe, musique de Boieldieu, précédé par "Les Rivaux d'eux-mêmes", comédie en un acte de Pigault-Lebrun. Boieldieu avait dédié son opéra à la duchesse Marie Caroline de Berry, son mécène. Affiche imprimée avec frise et armoiries royales.

57 x 47 cm

300 / 450 €

236

CONSTANT-DUVAL

Le Pavillon Royal à Biarritz.

104 x 75 cm. Affiche non entoilée. Bon état.

120 / 150 €

237

CASAS Ramon

Affiche illustrée pour une manifestation taurine à Nîmes, le 2 juillet 1899. 290 x 113 cm. Entoilage ancien. Joint, une affiche moderne pour la Féria de Nîmes de 1992.

300 / 450 €

238

LABARTA L.

Affiche illustrée pour une corrida aux arènes de Béziers (ca 1900). 265 x 95 cm. Entoilage ancien.

400 / 500 €

239

Geo HAM, 1934

Grand Prix de Monaco. Victoires Motor Oil "Standard" - Saison 1933. Max Courteau, imp. à Paris.

80 x 60 cm. Entoilée et restaurée.

1 000 / 1 200 €

240

MATHIEU Georges

Air France - Israël. Affiche en partie avant la lettre. Imp. Courbet, Paris.

100 x 60 cm.

200 / 300 €

241

MATHIEU Georges

Air France - Espagne. Sans indication d'imp.

100 x 60 cm.

250 / 300 €

242

VERNIER

Air France - Espagne. Imp. Courbet, Paris.

100 x 60 cm. Déchirure scotchée.

60 / 80 €

243

Anonyme

Air France - Lourdes. Studio Rey, Toulouse.

100 x 60 cm.

60 / 80 €



238

244

VILLEMOT Bernard

Perrier fou de soif. Grande affiche représentant un couple enlacé sur une plage. Imp. Lalande-Courbet à Wissous (91), ca 1980.

160 x 120 cm.

120 / 180 €

245

ESCOFFON Roger

Emprunt d'Etat 7%, 1973. Imp. Roy-Guérin à Paris.

56 x 76 cm.

40 / 60 €

246  
Vin tonique "Le Souverain"

Affiche publicitaire représentant un enfant debout montrant une bouteille du vin tonique au porto Paul Belgé, de Bordeaux.  
124 x 100 cm. NE. Bon état (2 ex. identiques).

120 / 150 €

247  
Affaire Dreyfus

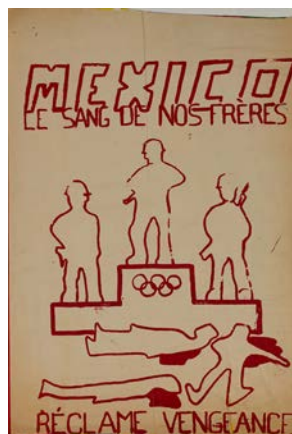
Aquarelle signée (illisible), datée de Cayenne août 1900, représentant la case de Dreyfus à l'Île du Diable. Au bas figure l'indication : «... cette aquarelle a été faite par le forçat Duquesne, qui l'avait donnée à Altmayer, lequel la donna au libéré Carrère, qui m'en a fait cadeau... ».  
11,2 x 17,2 cm.

150 / 200 €

248  
HANSI (J.J. Waltz)

2 Affichettes pour le 2e Emprunt Défense Nationale. Imp. imp. Gallais à Paris.  
38 x 28 cm. Petits défauts en marge.

50 / 80 €



249  
Affiches de "Mai 68"

Plus de 200 placards authentiques ayant été réellement apposés sur les murs de Paris, récupérés après les événements et présentant au dos des restes d'autres affiches qui s'y trouvaient déjà. De nombreuses affiches portent des cachets de l'Atelier Populaire, Ex-école des Beaux-arts, de la Fédération anarchiste, du Comité d'Action Travailleurs-Etudiants et de facultés. De nombreuses affiches présentant des accidents d'arrachage. Formats divers.

600 / 700 €

250  
"Excelsior"

2 Numéros datés des 8 et 9 janvier 1919, présentant en première page des plans de Paris montrant les points de chute des obus lancés par les zeppelins allemands et par le canon monstre "Berthas".

100 / 150 €

251  
"Le Figaro" et "Paris-Presse", 1945

2 Numéros datés du mois d'août 1945, faisant état des bombardements d'Hiroshima et de Nagasaki dont un avec un éditorial de François Mauriac : « La Bombe ».

100 / 150 €

252  
Journaux illustrés, ca 1980

16 Numéros spéciaux du journal "Libération", présentant en première page et en pages intérieures des illustrations thématiques sur des personnalités et des sujets politiques. Joint, les numéros 1 et 3 de "Libération-Un Regard moderne" datés de mars et mai 1978, présentant l'actualité du mois, illustrée par Bazooka.

300 / 400 €



253



254

253  
F. POULBOT

Dessin aquarellé représentant une fillette et son jeune frère. Encre et couleur, signé en bas et à gauche. Pièce encadrée.  
18,5 x 16,5 cm (à vue).

400 / 600 €

254  
G. TOURNON, 1933

Grande huile sur carton représentant un clown musicien, jouant avec un enfant sur les genoux. Signé et daté, en haut et à droite.  
106 x 82 cm.

600 / 800 €

du 249

255  
Exposition Universelle 1900

Programme d'une soirée musicale organisée le 7 septembre 1900 par le Ministère du Commerce. Couverture illustrée d'une composition Art Nouveau, représentant une élégante parisienne sur fond de l'Exposition. Stern graveur, à Paris.

400 / 500 €



256

256  
Exposition Universelle 1900

Epreuve d'artiste de l'illustration précédente, numérotée 27/50 ex. Stern graveur, à Paris. Petite fente sur 2 cm, au bas du document n'affectant pas l'image.

500 / 700 €



257

257  
Exposition Universelle 1900

Guides, programmes et almanach présentant des couvertures et des publicités intérieures réalisées à partir de compositions d'A. Mucha.

400 / 500 €



258  
Calendrier 1905

258

Grand calendrier illustré de deux compositions reprises de la série *Les Fleurs*, représentant l'œillet et l'iris. Imp. Oberthur à Rennes.

47 x 57 cm.

600 / 800 €

259  
Diplôme illustré, 1904

Document décerné par la *Société Sténographique* de Bordeaux à Georges Lauret (calligraphie), illustré d'une composition en noir de A. Mucha. Encadré.

36 x 36 cm (à vue).

300 / 400 €



260  
"Les Âges de la vie"

260

Deux cartons représentant les motifs de "l'enfance" et de la "vieillesse" imprimés avant la lettre, destinés à recevoir la publicité du chocolat Masson et les calendriers de deux trimestres de l'année 1898. Imp. Champenois, à Paris.

Infimes défauts. 32 x 24 cm.

300 / 450 €

261  
"Liqueur Nectar"

Publicité reprenant une illustration des *Documents décoratifs* de A. Mucha.

38,5 x 15,5 cm. Recoupée et déchirure d'environ 2 cm, bord inférieur gauche.

250 / 350 €



261



262



264

262

"Imprimerie CASSAN fils", Toulouse

Affichette publicitaire illustrée. Encadrée.  
46 x 19cm (à vue). Pliure horizontale.

600 / 800 €

263

"Vin des Incas"

Affichette représentant une variante de l'affiche, destinée à être vendue par la *La Plume*.  
36 x 14 cm.

400 / 500 €

264

Théâtre Sarah Bernhardt

Dépliant illustré d'une réduction de l'affiche de "*La Dame aux Camélias*", annonçant une représentation de "*Froufrou*" au Théâtre de la Renaissance, le 28 décembre 1898. Joint, un ticket d'entrée pour cette représentation, et un programme pour une représentation d'*Hamlet* en 1899, signé de Sarah Bernhardt, comportant des illustrations d'après A. Mucha. Joint également, trois programmes pour des représentations diverses.

500 / 700 €

265

Compagnie Sarah Bernhardt

Dépliant illustré d'une réduction de l'affiche de "*La Dame aux Camélias*" annonçant des représentations dans diverses villes de province.

17,5 x 7 cm (fermé).

300 / 400 €

266

Théâtre de la Renaissance

Deux programmes distribués par *L'illustration*, annonçant les représentations de "*Lorenzaccio*" et de "*La Samaritaine*", en 1897 et 1898. Couverture illustrée en noir. 16 x 10,5 cm (chaque).

200 / 300 €

267

Concerts de "Symphonia"

Deux programmes pour des concerts organisés par la ville du Mans en 1929 et 1931, comportant en couverture des compositions florales d'A. Mucha en monochromie.

200 / 300 €



263

268

**Théâtre Sarah Bernhardt**

Six Photographies de formats divers représentant Victor Ullmann, administrateur général du théâtre. Joint, trois programmes pour diverses représentations de Sarah Bernhardt.

300 / 400 €

269

**"Cognac Biscuit"**

Quatre cartons publicitaires pour la "Fine Champagne Dubouché et Co", illustrés de la série *Les fleurs*, en monochromie. Imp. Champenois, à Paris. 23 x 8,5 cm. Joint, deux marques-places et un chromo publicitaire pour "Veloutine" également illustrés de compositions de la série *Les fleurs*, imp. Desportes à Lyon. Joint également, un avis de passage de la maison d'imprimerie Champenois, illustré de "l'Hiver" d'après A. Mucha.

400 / 500 €

270

**"Photographie Bary"**

Encart illustré d'une composition représentant deux jeunes femmes regardant des photographies et un article paru dans le Figaro annonçant la cession de la Maison Benque. Monochromie, 14 x 11 cm. Joint, une publicité imprimée pour l'appareil de photo Fetter, tirée d'un ouvrage.

150 / 200 €

271

**Timbres et billets de banque tchèques**

Petit ensemble avec un dépliant de présentation pour la sortie d'un timbre représentant une œuvre de Mucha, en 1958.

250 / 350 €

272

**Menus illustrés**

Huit menus comportant des illustrations reprenant les compositions de divers panneaux décoratifs. Joint, un menu imprimé en langue tchèque pour un dîner le 1er juin 1911 et portant l'indication "Tvorsovice". Formats divers. Quatre des menus à l'état neuf.

500 / 600 €

273

**Menus sur soie**

Cinq menus tissés, illustrés de motifs féminins d'après A. Mucha dont un comportant le menu du banquet du Congrès des Sociétés de Géographie de Saint-Etienne, en 1905 et un pour le banquet de clôture du Premier Congrès de l'Épicerie de Saint-Etienne, en 1933.

200 / 300 €

274

**CH. Lorilleux & Co**

Trois nuanciers de leurs encres d'imprimerie, illustrés de compositions d'après A. Mucha dont un destiné à leur succursale de Milan.

14,5 x 10 et 29,5 x 20,5 cm.

150 / 200 €

275

**"L'Energie française"**

Trois numéros (85, 90 et 173) de la revue dirigée par André Chéramade (1906) illustrés d'une composition monochrome d'A. Mucha. Joint, une lettre datée du 15 octobre 1907 écrite par Chéramade sur le papier à en-tête de la revue.

250 / 300 €





lots 277 à 284

276

"Le Chroniqueur de Paris"

Lettre datée du 12 septembre 1906 à en-tête de la publication, reprenant une illustration d'A. Mucha, écrite par Mr. Bérouze, son directeur, à Ed. Gazanion.

150 / 200 €

277

Lefèvre-Utile

"Biscuits Boudoir", deux boîtes en chromolith. Différences sur l'illustration du dessus.  
8 x 20 x 11 cm. Bel état.

450 / 600 €

278

Lefèvre-Utile

"Gaufrettes pralinées". Quatre boîtes en chromolith. Formats différents. Bel état.

600 / 700 €

279

Lefèvre-Utile

"Biscuits Champagne". Trois boîtes en chromolith. Variantes dans la couleur du dessus.  
12 x 20 x 8 cm. Bel état.

300 / 400 €

280

Lefèvre-Utile

"Biscuits Table d'hôte". Deux boîtes en chromolith.  
12 x 20 x 8 cm. Bel état.

300 / 400 €

281

Lefèvre-Utile

"Gaufrettes vanille". Une boîte en tôle avec étiquette papier en chromolith.  
19 x 17 x 17 cm. Bel état.

200 / 300 €

282

Lefèvre-Utile

"Gaufrettes Miarka". Deux boîtes en chromolith.  
5,5 x 18 x 9,5 cm et 10,5 x 22,5 x 11 cm. Bel état.

350 / 450 €

283

Lefèvre-Utile

"Biscuits Touriste". Boîte en tôle, avec étiquette papier chromolith. Quelques accidents sur les parties latérales.

150 / 200 €

284

Chocolat Whitmans

Deux boîtes en tôle lithogr. décorées des têtes des byzantines, de profil (variantes dans les inscriptions).  
10,5 x 18,5 x 5,5 cm. Bel état.

200 / 300 €



285  
Lefèvre-Utile

"Mélange italien". Trois habillages de boîtes en chromolith. (un grand et deux petits formats).  
Superbe état.

700 / 900 €

286  
Lefèvre-Utile

"Gaufrettes pralinées". Trois habillages de boîtes en chromolith. (formats diff.).  
Très bon état (perforations en marge sur une planche).

400 / 500 €

287  
Lefèvre-Utile

"Biscuits Table d'hôte". Cinq habillages de boîtes en chromolith. Une planche présente des brunissures et des petites fentes en marge.

500 / 600 €



287



288  
Lefèvre-Utile

"Biscuits Boudoir". Deux habillages de boîtes en chromolith. Très bon état.

400 / 500 €

289  
Lefèvre-Utile

"Biscuits Madère". Trois habillages de boîtes en chromolith. Une planche présente des petits défauts en marge n'affectant pas l'image.

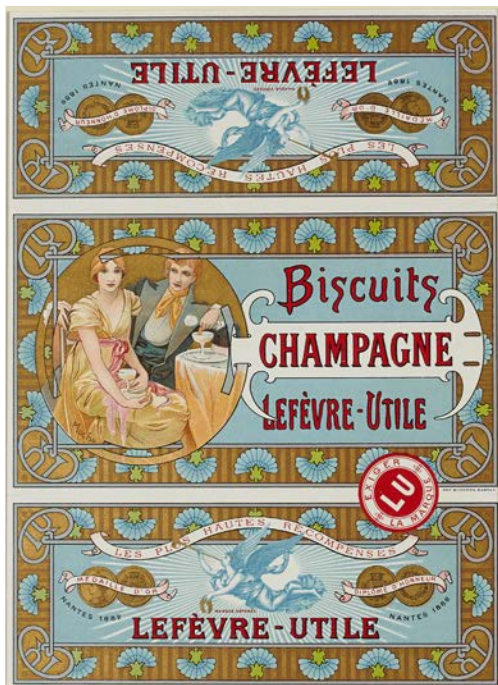
400 / 500 €



286



288



290

290  
Lefèvre-Utile

"Biscuits Champagne". Cinq habillages de boîtes en chromolith.  
Très bon état.

Une planche contrecollée sur carton.

800 / 1 000 €



289



291

291  
Lefèvre-Utile

"Gaufrettes vanille". Trois habillages de boîtes en chromolith.  
20 x 18 cm (2) et 25,5 x 23 cm. Très bon état.

300 / 450 €



292

292  
Lefèvre-Utile

"Gaufrettes Miarka". Cinq habillages de boîtes en chromolith.  
Trois formats différents.

400 / 500 €

293  
**ACTIONS. Sté Paris-France**

Quatre actions "A" de 500f. émises en 1924, illustrées d'une composition représentant une allégorie du Travail de A. Mucha. Tirage en brun et jaune.

450 / 600 €

294  
**OBLIGATIONS. Sté Paris-France**

Cinq obligations de 500f. émises entre 1920 et 1930 (2 identiques), illustrées d'une composition représentant une allégorie du Travail de A. Mucha. Tirages de couleurs différentes.

500 / 700 €



295  
**OBLIGATIONS. Sté Paris-France**

Quatre obligations de 500f. émises entre 1920 et 1930, illustrées d'une composition représentant une allégorie du Travail de A. Mucha. Tirages de couleurs différentes.

400 / 600 €

296  
**Lefèvre-Utile**

Sceau à biscuits en tôle lithographiée à décor de femmes et de fleurs Art nouveau. Bel état.

600 / 800 €

297  
**Eau de toilette "Houbigant"**

Flacon en verre pour "Cœur de Jeannette" avec son bouchon. Etiquette illustrée de motifs floraux. Taches translucides sur l'image.

200 / 250 €

298  
**Plat en faïence**

illustré d'une femme Art nouveau tenant une corbeille de fleurs. Signé « Mucha » dans le décor. Marqué au revers "Au Grand Dépôt - Paris" et "GD déposé". Diamètre 30,5 cm.

250 / 350 €

299  
**Petit paravent style Mucha**

Porte-cartes de bureau en forme de petit paravent à deux volets dont un décoré d'une peinture représentant une musicienne charmant des oiseaux. Signature apocryphe de Mucha. Défauts, hors de l'image. 57 x 30 cm.

200 / 250 €

300  
**Montre de gousset, ca 1900**

Rare montre de gousset de la marque Zenith, présentant gravée au revers l'allégorie de l'Automne de la série des quatre saisons de A. Mucha avec sa signature.

1 000 / 1 500 €



301  
**Boucle de ceinture**

*Tête Byzantine.* Epreuve en bronze à patine mordorée, fonte d'édition ancienne avec marque de fondeur au revers (non identifiée). Signature "Mucha" en bas et à droite de la boucle. 11,5 x 8,2 cm. Restauration.

1 000 / 1 500 €

302  
**Plaque de bronze**

circulaire à patine mordorée, fonte d'édition ancienne, représentant une tête de femme de profil. Signature "Mucha" en bas à gauche. Diamètre : 13,5 cm.

400 / 500 €



303  
Affiche

*Casino de Monte Carlo*. Affiche présentant une bordure illustrée d'une composition représentant une femme Art Nouveau sur fond de décor de théâtre lyrique, en monochromie. Affiche annonçant une conférence le 2 mars 1900.

75 x 50 cm.

(photo page 1)

1 200 / 1 500 €

304  
Aquarelle

*Eveil du Matin*. Aquarelle sur papier (c. 1900) d'après A. Mucha, représentant un panneau issu de la série "Les Heures du Jour", non signée.

106 x 37,5 cm. Déchirure de 5 cm, marge inférieure.

400 / 600 €



307



309

## ALPHONSE MUCHA - OUVRAGES, REVUES et PUBLICATIONS DIVERSES

305  
La Plume

Numéro consacré à A. Mucha. Revue de 96 pp. 1897, brochée, contenant 127 illustrations par A. Mucha dont la couverture en polychromie.

En l'état. 25,5 x 19 cm.

60 / 80 €

306  
L'Illustration, Noël 1896-1897

Composition en couleur pleine page de couverture, représentant l'année mourante et la nouvelle année triomphante.

Bel état.

200 / 300 €

307  
Au Quartier latin

Numéro exceptionnel de 1898. Composition en couleur pleine page de couverture, représentant des étudiants saluant une femme assise en majesté symbolisant la ville de Paris. Joint, la page de couverture du numéro exceptionnel de 1897

(restaurations).

300 / 400 €

308  
L'Estampe moderne

Couverture du n° 10 de février 1898, reprenant l'illustration de "la Plume".

42 x 32 cm.

100 / 120 €

309  
Les Maîtres de l'Affiche

*Salon des Cent*. Planche n° 84. Imp. Chaix, à Paris.

Encadrée, 39 x 28 cm (à vue).

500 / 700 €

310  
Ver Sacrum, novembre 1898

Revue d'art imprimée à Vienne, présentant une composition en monochromie de A. Mucha en page de couverture.

Pliure et reliure fragilisée.

200 / 300 €

311  
Cocorico

Ensemble de numéros reliés dans un volume cartonné du n° 1 de la première année (31 décembre 1898) au numéro 52 de la quatrième année (15 septembre 1901). Joint, quatre autres numéros de la revue dont n° 1 de 1898 avec l'illustration de la *Femme au coq*. Imp. Chamerot et Rebouart. Assez bon état.

500 / 600 €

312  
L'Habitation pratique, 1907

11 Numéros de la quatrième année (janvier à novembre 1907). Couverture cartonnée illustrée par Mucha. Joint, deux numéros parus aux mois de mars et juin 1908.

400 / 500 €

313

**Documents lithographiques**

Quarante planches présentées sous chemise cartonnée, comprenant plus de 300 compositions de Mucha, Orazi, Laskoff... Paris, libr. Centrale des Beaux-arts.

350 / 450 €

314

**Figures décoratives**

Planches n° 11 et 29 représentant des compositions décoratives de Mucha.

Encadrées. 46 x 32 cm (à vue).

200 / 250 €

315

**Soleil du Dimanche**

Deux exemplaires (mars 1896 et juin 1897) présentant en première page des illustrations couleur de Mucha.

100 / 150 €

316

**SEDMERO - Emanuela Lesehrada.**

*Recueil de poèmes.* Prague 1934, 18 pp. pt in-8 carré. Reliure cartonnée. En page 2 figure imprimée la reproduction d'un lavis d'encre noire de Mucha, avec signature autographe au crayon.

250 / 300 €

317

**MANUEL Eugène**

*Poésies du foyer et de l'école, extraites des œuvres de l'auteur avec des pièces inédites.* Paris, Librairie centrale des Beaux-arts, in-4, XI + 296 pp.. Exemplaire broché, illustrations de A. Mucha, portrait gravé par L. Flameng. 28,5 x 19 cm.

150 / 200 €

318

**(BEETHOVEN)**

Recueil de partitions in-4, 148 pp. contenu dans une reliure cartonnée ornée sur le premier plat d'une illustration de A. Mucha, représentant une femme Art nouveau en buste. Salissures et rayures sur la couverture. 31,5 x 24 cm.

200 / 300 €

319

**LEFEVRE-UTILE**

*Les Contemporains Célèbres.* Paris, Octave Beauchamp 1904. In-4 demi-toile, plats recouverts d'un placage biseauté illustré d'une composition florale réservant un médaillon verni à l'effigie de la Sarah Bernhardt de Mucha sur le premier plat et une cigogne sur le second plat. Première série (la seule parue), illustrée de 14 lithographies originales en couleur représentant des portraits humoristiques par Cappiello.

Petits défauts sur l'emboîtement, 34 x 26 cm.

200 / 250 €



320

**Robert de FLERS**

*Ilseé. Prinzessin von Tripolis.* Prague, B. Koci 1901, grand in-4 dans une reliure signée Tellier, contenue sous emboîtement, couvertures conservées. Ouvrage orné de 134 illustrations de A. Mucha. Exemplaire sur papier vélin n° 388 (sur 800). Très bon état. 30 x 24 cm.

1 200 / 1 500 €

321

**Robert de FLERS**

*Ilseé. Prinzessin von Tripolis.* Exemplaire broché dans son étui carton. d'origine identique au précédent, numéroté 436. 31 x 25 cm. Bon état, petits défauts à l'emboîtement.

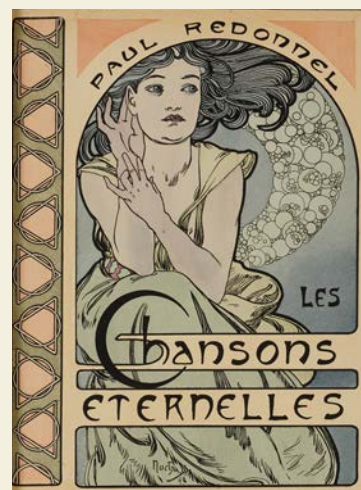
800 / 1 200 €

322

**Robert de FLERS**

*Ilseé. Princesse de Tripoli.* Paris, Piazza 1897, grand in-4, suite seule en tirage noir sur papier Chine de l'ouvrage précité, contenu dans une reliure à bandes moderne, couvertures conservées. 32 x 25,5 cm.

500 / 700 €



323

**Paul REDONDEL**

*Les Chansons éternelles.* Paris, Bibliothèque artistique et littéraire 1898. In-4, 310 pp. et 44 pp. hors texte. Demi reliure à coins, couverture illustrée par Mucha conservée et reprise en hors texte. Exemplaire sur papier vélin n° 355 (sur 500). 28,5 x 22 cm.

200 / 300 €

324  
Paul REDONDEL

*Les Chansons éternelles*. Ouvrage identique au précédent dans une demi reliure à bandes (moderne). Exemplaire sur papier vélin n° 403 (sur 500).

200 / 300 €



325

325  
Paul VEROLA

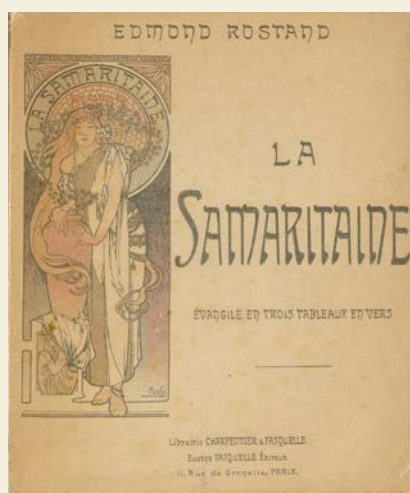
*Rama, poème dramatique en trois actes*. Paris, Bibliothèque artistique et littéraire 1898. In-4 122 pp. et 5 planches hors texte illustrées par Mucha, demi-reliure à bandes (moderne) couvertures conservées. Envoi autographe de l'auteur. Ex. sur vélin n° 164 (sur 400).  
28,5 x 23 cm.

400 / 500 €

326  
M. GUECHOT

*Le Chevalier Carême*. Paris, Armand Colin et Cie, in-4, 220 pp., reliure avec illustration de A. Mucha sur la couverture.  
31,5 x 23 cm.

120 / 150 €



327

327  
Edmond ROSTAND

*La Samaritaine. Evangile en trois tableaux, en vers*. Paris, Charpentier et Fasquelle 1897. In-8 broché de 120 pp. Couverture illustrée par Mucha, envoi autographe de l'auteur. Rousseurs et brochage défectueux. 23,5 x 18,5 cm.

180 / 220 €

328  
Judith GAUTHIER

*Mémoires d'un Eléphant blanc*. Paris, A. Colin 1894, in-4 de 192 pp, percaline rouge. Prix municipal de la ville de Paris. Illustrations d'A. Mucha.  
31 x 32 cm.

80 / 120 €

329  
Lucien BIAR

*La Vallée des Colibris*. Tours, Alfred Mane 1896, in-4 de 283 pages. Illustrations de Mucha, cartonnages en percaline rouge illustrée.  
30 x 22 cm.

100 / 120 €



330

330  
Léon MAILLARD

*Les Menus et Programmes illustrés*. Paris, Boudet 1898. In-4 en demi reliure à bandes (moderne), couverture en couleur illustrée par Mucha, conservée. Edition originale comportant 460 reproductions in et hors texte, en noir et en couleur par Toulouse Lautrec, Job, Robida, Mucha ...  
32 x 23,5 cm.

500 / 600 €

331  
M.P. VERNEUIL - G. AURIOL

*Combinaisons ornementales*. Paris, Librairie Centrale des Beaux-arts, 60 planches dont titre et introduction contenues dans un portefeuille.  
Salissures sur le portefeuille. 22,5 x 25,5 cm.

150 / 200 €

332  
G. de la REYNIERE - F.G. DUMAS

*Almanach des Gourmands*. Paris, Librairie Nilson 1904, in-4 de 226 pp. et 26 pp. de table et publicités. Reliure en demi toile bleue, couverture illustrée conservée. Comporte un en-tête et une frise décorative illustrés par Mucha.  
25,5 x 19 cm.

150 / 200 €

333

**LA PLUME, 1897**

Deux exemplaires de la revue consacrés à A. Mucha, tiré à part 1897 et numéro du 1er juillet 1897 (1er fascicule du numéro exceptionnel consacré à Mucha). Contenus dans deux reliures identiques modernes, couvertures conservées.  
25,5 x 19 cm.

200 / 300 €

334

**LE THÉÂTRE**

Revue mensuelle illustrée P. Goupil et Cie, un volume premier semestre 1900, reliure d'éditeur décorée de motifs par G. de Feure.  
36,5 x 30 cm.

200 / 300 €

335

**L'IMAGE**

Revue littéraire et artistique, 1896-1897. Paris, Floury, in-4 cartonnage d'éditeur, les 12 couvertures conservées et reliées en fin d'ouvrage présentant des illustrations de Toulouse Lautrec, Mucha et divers.  
30,5 x 24 cm.

200 / 250 €

336

**La Revue du Bien**

Enveloppe et bande de papier illustrées d'une figure de femme Art nouveau par Mucha, imprimées en monochromie.  
11,5 x 14,5 cm (enveloppe ; 11,5 x 28 cm (bande).

80 / 120 €

337

**Sarah BERNHARDT - MUCHA.**

Menu illustré gravé au trait bleu pour "La journée Sarah Bernhardt le 9 décembre 1896", Imprimerie Devambez. 32 x 23 cm.

Joint :

La page de la Revue populaire des Beaux-arts, montrant la reproduction du menu.

200 / 300 €

338

**Ex-libris et Publicité de catalogue**

Ensemble constitué d'un ex-libris, d'une publicité Job et d'un ancien catalogue d'estampes (Maison Arnould), illustrés ou présentant des illustrations d'A. Mucha (3 pièces). Joint, un ensemble de chromos publicitaires Lefèvre-Utile pour des promotions de biscuits (9 pièces).

150 / 200 €

339

**Publications diverses**

Ensemble de quatre publications présentant des illustrations de Mucha : *Le Costume au Théâtre*, *Au Quartier Latin*, 1896, et deux publications période Tchèque. Défauts. Joint, une planche imprimée représentant un portrait d'enfant.

100 / 150 €



340

340

**O. NEDBAL - L. NOVAK**

*Princezna hyacinta*. Prague, Mojmir Urbanek 1911. In-8 broché de 42 pp.. Livret du ballet avec illustration couleur pleine page de A. Mucha au motif de l'affiche.

31,5 x 24 cm.

200 / 250 €

341

**LETEM CESKYM SVETEM**

Prague, Jos R. Vilimek, ca 1900. In-4 format à l'italienne non paginé. Tome 2 seul, env. 250 pp montrant des reproductions photographiques de ville tchèques. Cartonnage d'éditeur décoré d'une illustration en couleur de Mucha.

28,5 x 36,5 cm.

200 / 300 €

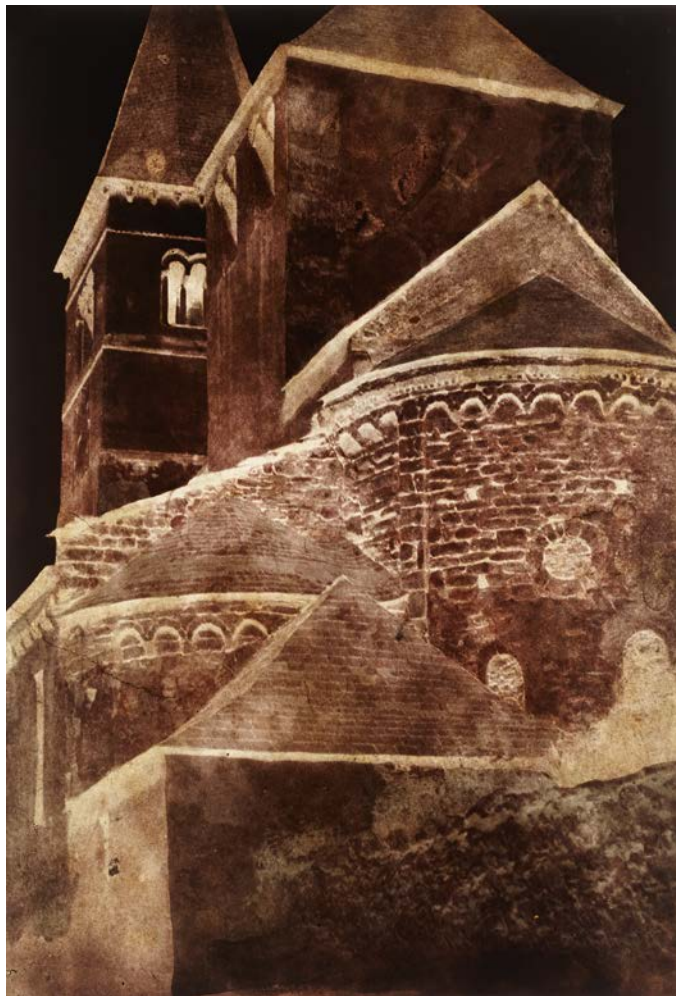
342

**Quido Maria VYSKOCIL**

*Utok More*. Prage, E. Beaufort 1922, in-4 de 137 pages. Illustrations d'A. Mucha en couverture et à l'intérieur de l'ouvrage.

24,5 x 18,5 cm.

100 / 150 €

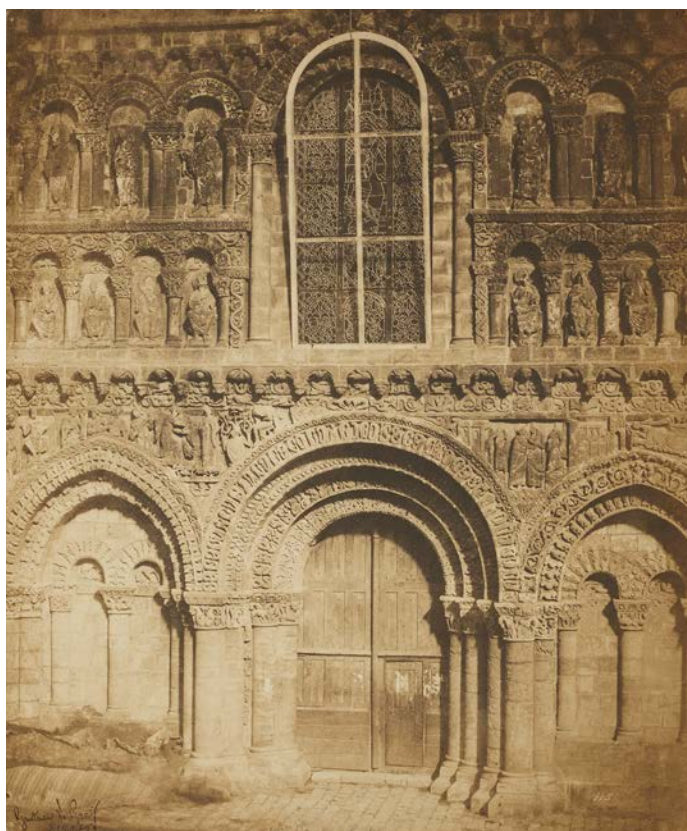


343

Photographies anciennes

Anonyme. Trente-trois négatifs papier, vers 1855-1856, représentant des vues du Château de Chambord, des vues particulières de villages et des sites champêtres non localisés. La plupart, 23,5 x 18,5 cm.

8 000 / 12 000 €



344

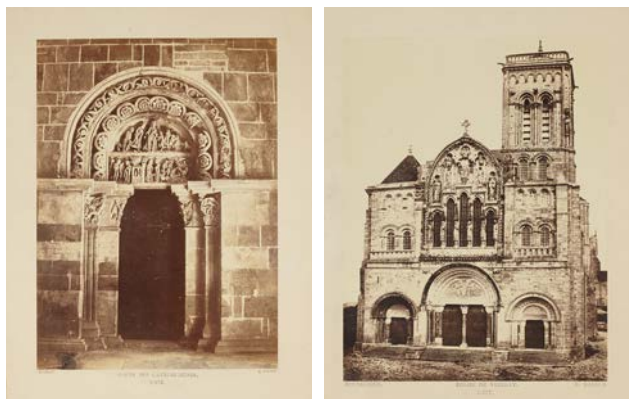
Gustave LEGRAY (1820-1884)

Poitiers, Eglise Notre-Dame-la-Grande. Papier salé albuminé, d'après négatif papier. Photographie réalisée en 1851, lors de la Mission Héliographique. Négatif, n°115. Tirage signé de sa griffe, en bas et à gauche.

Dimensions : 38 x 31,3 cm. Légèrement diminuée.

2 500 / 3 000 €

344



345  
**Edouard BALDUS** (1813-1889)  
 2 Photographies. Eglise de Vézelay, n° 177 et n° 178, petite édition. Papier salé albuminé collé sur carton. Salissures en marge, hors des tirages. 28 x 21,5 cm

500 / 600 €

346  
**Photographies diverses, 1860-80**

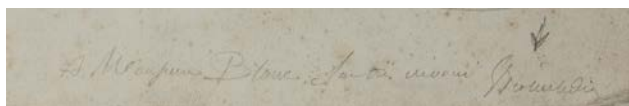
Ensemble de tirages aluminés représentant des édifices divers principalement religieux dont l'abbaye de Jumièges, collés sur cartons. Formats divers. Joint, un tirage papier salé d'après négatif au collodion, ca 1858, représentant les écuries du château de Chantilly. 10 Photographies.

600 / 800 €



347  
**Charles MARVILLE** (1813-1879)  
*Architecture*. Photographie représentant Notre Dame de Paris, vue de l'arrière. Tirage albuminé collé sur carton d'époque, d'après une aquarelle de Viollet-le-Duc, 1859. Envoi autographe de l'architecte en marge inférieure : « À Monsieur Blanc ». Dimension du tirage, 33,5 x 46 cm. Piqures en marge.

1 200 / 1 500 €



347 détail

348  
**Francis FRITH** (1822-1898)  
*Frith series*. Ensemble de quatre photographies représentant des vues de Constantinople (3) et d'Athènes (1). Timbre à sec dans les clichés. Tirages albuminés. 20 x 15 cm.

100 / 150 €

349  
**Albert STEINER** (1877-1965)

*Vieille porteuse de hotte dans un paysage de montagne* et *Landschaft bei Oberengadin*. 2 Tirages argentique d'époque, signés au crayon 16,5 x 22,5 cm. Joint, Georges TAIRRAZ, *Traversée de l'Aiguille du Midi*, tirage argentique d'époque, signé au crayon.

29,5 cm x 23,5 cm. Encadrés sous verre.

450 / 600 €



350  
**Portraits photographiques, ca 1870**

3 Albums. *Personnalités et Commune de Paris* - Environ 400 photographies format carte de visite : membres de familles royales et aristocratiques, personnalités politiques françaises et étrangères. Un album contient des photographies représentant des insurgés de la Commune de Paris (44 phot.), tués ou fusillés pendant la *semaine sanglante* (mai 1871) ; et des vues de sites de divers pays d'Europe. Photographies de Pierre Petit, Appert, Disderi, Carjat, Legé, Reutlinger et divers.

2 000 / 3 000 €

351  
**Afrique du Nord et divers**

Album contenant des tirages albuminés collés sur cartons, représentant des sites et des types en Tunisie, et des vues de différentes localités en France. 21,5 x 28 cm.

200 / 250 €

352  
**Photographies anciennes**

*Autochromes*. 5 Plaques de verre couleur, représentant une danseuse tatouée dans le style oriental, photographiée en studio dans des poses érotiques. Formats, 12 x 8,9 cm.

1 000 / 1 200 €

353  
**Edouard BOUBAT** (1923-1999)

*Charbonnier rue Mouffetard*. Tirage argentique, vers 1980. 12,5 x 17,5 cm. Dédicace au bas de la photographie.

250 / 300 €



354  
**LA JOCONDE - Signalement du vol survenu au Louvre, en 1911.**

Photographie 79,5 x 53,5 cm, représentant le tableau de Léonard de Vinci, collée sur un panneau de bois avec au dos six reproductions photographiques des empreintes digitales de son voleur présumé et une note manuscrite sur la reconstitution photographique du tableau en grandeur nature, signée du chef de l'identité judiciaire de la préfecture de police, Alphonse BERTILLON.

*Exceptionnel document concernant ce vol rocambolesque, qui tint en haleine la police, la presse et le monde entier pendant plus de deux ans ... il y a cent ans !*

**Cette pièce, hors du commun, devrait intéresser tous les passionnés de *La Joconde*, qui sont légion à travers le monde.**

**L'incroyable disparition.** Le matin du mardi 22 août 1911 - le mardi étant le jour de fermeture du Louvre, réservé aux artistes - le peintre Louis Béroud venu faire une copie de l'œuvre s'aperçut de sa disparition. La direction alertée entreprit aussitôt des recherches minutieuses dans tout le musée, mais on ne retrouva que le cadre et la vitre de protection du tableau, abandonnés sous un escalier dérobé. *On avait volé la Joconde !*

La panique absolue engendrée par la disparition du chef-d'œuvre le plus célèbre du monde, conduisit le préfet de police Louis Léprieux à dépêcher sur place le chef de la sûreté Harnaud, une soixantaine de policiers et le criminologue Alphonse Bertillon.

**Alphonse Bertillon.** Placé à la tête du service de l'identité judiciaire, Alphonse Bertillon avait réussi pour la première fois en France, en 1902, à confondre un assassin en relevant ses empreintes digitales sur une vitre brisée. Mais la comparaison de l'empreinte de pouce trouvée sur la vitre du tableau volé avec celles des 257 employés travaillant au Louvre ne donna aucun

résultat. Le voleur n'était pas de la maison...ou presque ! **Vincenzo Peruggia, le voleur.** Originaire d'un village de Lombardie, Vincenzo Peruggia était venu à Paris en 1905, où il avait trouvé à s'employer comme vitrier chez un entrepreneur de la rue Saint-Honoré, auquel on confiait la mise sous verre des tableaux du musée. Interrogé à ce titre Peruggia ne put cependant être soupçonné, ayant pu produire un alibi qu'il s'était soigneusement fabriqué. En réalité il était retourné discrètement au Louvre en dehors de son service, vêtu de sa veste blanche de vitrier, sans que personne le remarque et en était reparti aussi discrètement... avec *La Joconde* !

Après avoir gardé dans sa chambre le tableau pendant près de deux ans Peruggia se rendit à en Italie en décembre 1913, où il tenta de le vendre à un antiquaire de Florence qui avertit la police. Lors de son procès, Peruggia fit valoir qu'il avait agi par patriotisme ayant voulu surtout faire revenir en l'Italie un chef-d'œuvre qu'il considérait lui appartenir. La justice italienne se montra clémentine ne le condamnant qu'à un an de prison, qui se trouva réduit à quatre mois. Et beaucoup d'italiens virent en lui un patriote.

Entre temps, Apollinaire qui avait un jour osé crier qu'il fallait "*brûler le Louvre*" fut gardé cinq jours en prison et des doutes se portèrent aussi sur Picasso pour avoir été soupçonné de complicité, quelques temps auparavant, lors d'un vol de statuettes d'art primitif.

**Le retour de *La Joconde* au Louvre.** Le 4 janvier 1914, après avoir été exposé à Florence et à Rome, le chef-d'œuvre fut rendu à la France et une longue file d'attente se forma de nouveau au Louvre pour voir ou revoir *La Joconde*, retrouvée.

3 000 / 4 000 €

LETTRES ET DOCUMENTS HISTORIQUES

355

LOUIS XIII (1601-1643)

Roi de France et de Navarre (1610-1643), fils de Henri IV et de Marie de Médicis, père de Louis XIV.

10 L.s. « *Louis* », certaines de secrétaire, datées de 1640 à 1642, 1 et 2 pp. in-folio avec adresses, la plupart portant des sceaux armoriés sous papier. Lettres contresignées Sublet de Noyers. Au marquis de Brézé, maréchal de France au moment des guerres du Roussillon. Une lettre est effrangée en marge droite, une lettre présente des mouillures.

- *Amiens*, le 10 juillet 1640 - À propos de l'organisation d'étapes dans tout le royaume pour servir au mouvement des troupes.

- *Mézières*, 3 août 1641 - Il lui apprend qu'il a nommé le Sr de Chambre colonel du régiment de cavalerie allemande.

- *Mézières*, 8 août 1641 - Pour faire donner des quartiers au Sr de Beauvau, qu'il a décidé d'adjoindre à l'armée qu'il commande.

- *Mézières*, 8 août 1641 - Il lui désigne les régiments qu'il a choisis pour former l'avant-garde de l'armée devant marcher en Lorraine, sous les ordres du comte de Grancey.

- *Roye*, 17 août 1641 - Pour l'informer avoir cassé le vicomte de Lignon de maître de camp d'un régiment de cavalerie et nommé à sa place le Sr de Saint-Maure.

- *Amiens*, 19 août 1641 - Pour lui dire que la compagnie du Sr de Lussan, capitaine au régiment de Lusignan devait être maintenue, malgré les pertes subies.

- *Péronne*, 13 septembre 1641 - Jugeant le siège de Bapaume assez avancé il désire en laisser le commandement au maréchal de Meilleraye, fin qu'il puisse se rendre promptement près de lui, prendre ses instructions, puis rejoindre sa vice-royauté de Catalogne.

- *Péronne*, 20 septembre 1641 - Pour lui dire que désirant avoir toujours en Catalogne quelqu'un qui puisse agir sous ses ordres et ceux de M. La Motte-Houdancourt, il a fait choix du Sr La Vallée.

- *Saint-Germain-en-Laye*, 26 novembre 1641 - Il lui annonce que le Sr de la Luzerne avait été nommé maréchal de camp, avec la recommandation de le faire connaître dans son armée de Catalogne.

- *Noisy-le-Grand*, 25, septembre 1642 - Pour lui demander de faire chanter un Te Deum, en action de grâce pour la prise de Perpignan et de Salses dans toutes les villes du ressort de son gouvernement.

2 500 / 3 000 €

356

LOUIS XIV (1638-1715)

Roi de France (1643-1715). Brevet de noblesse manuscrit.

PS. « *Louis* » secrétaire. Contresigné Le Tellier. Grand in-folio sur parchemin avec armoiries peintes au naturel au centre du texte. Donné à Saint-Germain-en-Laye au mois d'avril 1670. Sceau de cire noire représentant Louis XIV en majesté pendant sur cordelettes, conservé dans une boîte circulaire en laiton (verre fendu). Titre de gentilhomme décerné à Anselme de REMOND, lieutenant de la compagnie du comte de Choiseul.

Usures visibles dans le texte et sur les armoiries.

500 / 700 €

357

CHARLES V, dit Charles Quint (1500-1558)

Roi d'Espagne et empereur du Saint Empire. P.s. « *Carolus* » secrétaire, contresignée Obernburger. Confirmation de noblesse pour les frères Charles, Claude, Guillaume, Pierre et Jean NOVELLIS. Parchemin grand in-folio avec armes peintes au naturel. Donné à Bruxelles en son duché de Brabant, le 10 octobre 1549. Fragments de sceau impérial de cire rouge, pendants sur cordelettes.

Brunissures et fente médiane.

450 / 600 €



356

358

République cisalpine (1796 à 1797, restaurée en 1800)

19 Pièces signées. Lettres manuscrites ou partiellement manuscrites et pièces imprimées, la plupart présentant des vignettes républicaines, provenant principalement d'autorités locales. Joint, 12 en-têtes de lettres tronquées, avec vignettes. Une lettre à en-tête de la *République Cispadane*, qui précéda la *République Cisalpine*, datée de Ravenne 24 mars 1797, traite de questions administratives.

700 / 900 €

359

République Cisalpine - Martin VIGNOLLE (1763-1824).

L.s. « *Vignolle* » Milan, 9 nivose an 7, une page in-folio. Grande vignette républicaine. À un général, en tant que Ministre de la Guerre. Pour lui adresser deux lettres qu'il venait de recevoir : « ... Elles vous mettront à portée de connaître les dispositions hostiles du Gouvernement de Toscane ... ».

300 / 400 €

360

Armée d'Italie, 1797 - Jean-Baptiste CERVONI (1765-1809).

L.s. « *Cervoni* » Vérone 27 nivose an 5, une page in-4, vignette. Au général de division Chabot. Lettre amicale et militaire « ... si je ne me suis rendu à votre invitation c'est que j'ai été toute la nuit sur pied et toute la matinée occupé par 2000 prisonniers qui viennent de Legnago ... ».

300 / 400 €

361

Armée d'Italie, 1797 - Barthélemy JOUBERT (1769-1799).

Pièce autographe. Texte du discours destiné à présenter au Directoire, le 10 décembre 1797, les drapeaux conquis sur l'ennemi par l'Armée d'Italie dont l'avait chargé Bonaparte ; 3 pp. 1/2 in-folio. Le texte du discours est précédé de deux lignes de présentation, écrites aussi probablement par lui.

400 / 500 €

362

Armée d'Italie, 1796-1803

19 Pièces signées. Congés militaires, certificats, lettres et documents divers, portant les signatures de généraux et de commandants militaires dont Alexandre Berthier, Milan an 5 - André Masséna, Milan an 6 (2) - Charles Leclerc, Milan an 6 (2) - Claude Dallemagne, Rome, s.d. - Gaspar Gardanne, Sesto an 9 et Jean-Bernard Gauthier, Finale an 4. La plupart avec vignettes républicaines.

1 200 / 1 500 €

363

(Armée d'Italie)

Congé de réforme manuscrit, daté de Brest 20 thermidor an 9, donné pour cause d'infirmités au carabinier Etienne Martin, natif de Mayenne, blessé à la Bataille d'Arcole. Signé du général commandant le Finistère Meunier, par intérim.

200 / 300 €

364

Armée d'Italie, 1795-1801

32 Pièces signées, datées de différentes villes d'Italie. Congés militaires, certificats, ordres du jour et lettres portant les signatures de généraux, de chefs de bataillon, de chefs de places et de commissaires des guerres dont : Masséna, Brune, Kellermann, Augereau, Gauthier, Bellard, Guillaume, L. Berthier... L'ensemble comprend également diverses pièces imprimées.

2 200 / 2 800 €

365

Armée d'Italie, 1797-1798

9 Pièces imprimées - *Ordres du Jour et Décisions générales* de l'État-major. Pièces numérotées rapportant des ordres de Bonaparte, Berthier, Leclerc, Dessolle, Brune et de différents commissaires-ordonnateurs. La plupart 8 pp. in-folio. Joint, un pli d'envoi portant le c. postal spécial *Gal. de l'arm d'Italie* (en noir).

450 / 600 €

366

Armée d'Italie, 1795-1808

Ensemble de lettres et de documents présentant des signatures de généraux dont Kellermann, Oudinot, L. Berthier, Dufresne, Gastine, Desgraviers-Berthelot et Charpentier, de commandants de places et de divers commissaires-ordonnateurs. L'ensemble comprend également plusieurs pièces imprimées dont une relation de la Fête célébrée par l'Armée de la République Française en Italie le 14 juillet (thermidor an 5) : « ... *Époque choisie par le Général en Chef pour donner aux demi-brigades de l'Armée les nouveaux Drapeaux...* ».

1 000 / 1 200 €

367

Armée d'Orient

13 Congés militaires datés du Caire, d'Alexandrie et de différentes places en Egypte, entre l'an 7 à l'an 9. Pièces la plupart partiellement imprimées avec vignettes républicaine. Signatures des généraux Damas, A. Berthier, Menou, Lagrange, René et de chefs de bataillons. Une pièce datée de St. Denis, an 11 concerne la réforme d'un militaire blessé au siège d'Acre, en l'an 7.

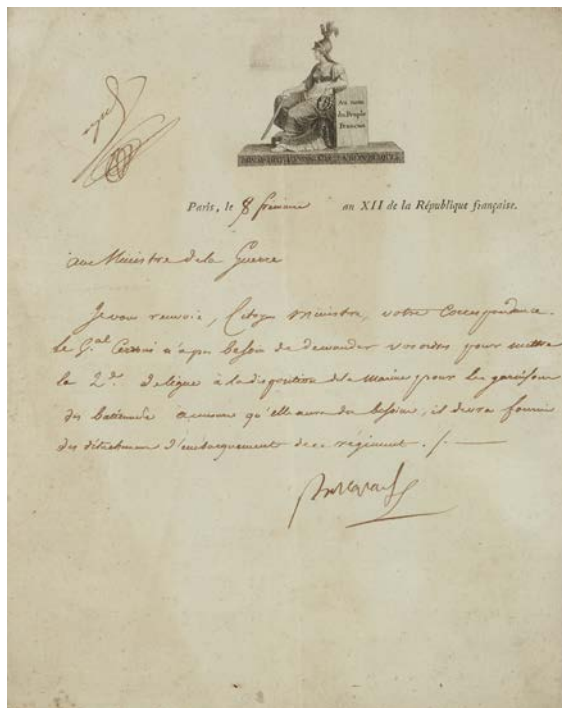
1 200 / 1 500 €

368

Armée d'Orient

Ensemble de lettres, rapports, certificats et documents, datés de Paris, du Caire, d'Alexandrie et de différentes places, la plupart entre l'an 7 et l'an 9. Pièces signées de généraux, commandants, officiers et d'administrateurs ayant pris part à l'expédition d'Egypte. Signatures des généraux dont Damas, A. Berthier et René. Nombreuses vignettes. Un brevet de capitaine, daté Saint-Cloud 21 prairial an 11, porte les signatures du premier consul Bonaparte (secr.), d'Alexandre Berthier et d'Hugues de Maret. Joint, un ensemble de pièces imprimées dont divers Ordres du Jour et des gravures se rapportant à l'expédition d'Egypte.

2 000 / 2 200 €



369

369

Napoléon BONAPARTE, 1803

P.s. « Bonaparte » Paris, 8 frimaire an XII de la République française. Au Ministre de la guerre. Il lui annonce lui renvoyer sa correspondance et lui précise que : « ... *le Gal Cervoni n'a pas besoin de demander vos ordres pour mettre le 2e de ligne à la disposition de la Marine...* ». Pièce encadrée.

500 / 700 €

370

(PARIS 1724)

Inventaire effectué rue des Vieilles Tuileries en la cour extérieure des Religieuses du Cherche Midi. Pour Marie Goupil, veuve de Antoine vicomte de la Salle, Conseiller d'Etat, grand doyen de Messieurs les Maîtres des Requêtes. Un vol. in-folio d'environ 200 pp. au timbre de la Généralité de Paris, reliure parchemin, mouillures.

350 / 450 €

371

(LOUIS XVI)

Tableau de votes des députés de la Convention Nationale dans le procès de LOUIS XVI. Plaquette imprimée à Londres, 16 pp. demi-fol., couverture avec titre : « *Tableau des votes des Députés de la Convention nationale, dans le procès fait en janvier 1793, à l'infortuné Louis XVI, Roi de France, qui a été condamné à être décapité le 20 du même mois, et exécuté le 21 dudit, sur la place Louis XV, dite "de la Révolution"* ». Joint, « *Allocation de notre Très-Saint Père le Pape PIE VI, dans le consistoire secret du lundi 17 juin 1793, au sujet de l'assassinat de Sa Majesté très chrétienne LOUIS XVI, Roi de France* ». Cahier imprimé de 38 pp. pt in-8, imp. de la Chambre apostolique, Rome 1793.

300 / 400 €

372

Militaires

9 Lettres signées de ministres et de généraux de la Convention et de l'Empire, certaines avec vignettes. Signatures de Carnot, Portalis, A. Berthier, Portalis, A. Pille et Aubert de Mayet. Avec deux documents dont une nomination.

200 / 300 €

373

**GAMBETTA Léon (1838-1882)**

Homme politique français. L.a.s. « *L. Gambetta* » Cahors, 16 mars 1869. À un cher ami. Pour lui adresser des textes et des renseignements devant lui permettre de rédiger les statuts d'une association libre pour fonder une *Bibliothèque populaire*.

250 / 400 €

374

**ABD EL-KADER (1807-1883)**

Émir arabe d'Algérie, il mena pendant quinze ans la guerre sainte contre les Français. Vaincu et pourchassé, il se rendit en 1847. L.a.s. en arabe, Château d'Amboise 4 mars 1852, au maréchal de Saint-Arnaud, ministre de la guerre, alors qu'il est encore prisonnier. Une page in-fol. avec attestation et cachet du commandant Boissonnet. Une traduction certifiée est jointe à la lettre. Lettre de condoléances pour la mort de son fils et il ajoute : « ... *Nous ne manquons de rien, et tout nos désirs seraient accomplis si nous étions rapprochés de vous, afin que nous puissions nous connaître mutuellement...* ». Napoléon III le fit libérer quelques mois plus tard.

500 / 800 €



375

375

**RUSSIE IMPÉRIALE**

Peinture sur porcelaine de forme ovale de la fin du 19e siècle, représentant le portrait d'un enfant dans les nimbes, tenant serré contre lui un hochet. Il pourrait s'agir du portrait post-mortem d'un jeune prince de la maison impériale. Pièce encadrée. Etiquette au dos : A. Célène, encadreur à Saint-Pétersbourg. 19,5 x 16,5 (à vue)

800 / 1 200 €

376

**MANUFACTURE D'ARMES, Châtelleraut 1883**

M.a.s. « *J. Demarçay* » capitaine en 2nd, adjoint à la Manufacture. Manuscrit ayant pour titre "*Fabrication de la Culasse mobile*", daté janvier 1883, constitué de 63 pp. in-folio. Le précis, qui comporte de nombreux croquis, fournit de manière détaillée le mode opératoire pour usiner les pièces de cette culasse. La culasse mobile sera appliquée quelques années plus tard à la fabrication du fusil Lebel.

300 / 400 €



377

377

**GALLIENI Joseph (1849-1916)**

Général et administrateur colonial. Gouverneur militaire de Paris en 1914, il sauva la ville en faisant réquisitionner tous les taxis disponibles et transportant une division entière sur la Marne pour bloquer l'avancée allemande. Il fut fait Maréchal de France à titre posthume, en 1921.

Très importante correspondance constituée de 11 L.a.s., 7 cartes a.s. et divers documents datés en majorité de Paris, s'échelonnant du 20 mars 1913 au 11 février 1916. Plusieurs enveloppes conservées. À son ami Henri Sauvecanne, à La Tour d'Aigues et à St. Raphaël. Lettres de 2 à 6 pp. in-8, la plupart à en-tête du gouvernement militaire de Paris.

*Plusieurs lettres écrites au moment de la bataille de la Marne :*

- Paris, 3 août 1914. « ... *Nous sommes dans une situation terrible. Les ennemis arrivent et Paris n'est pas défendu. Je ne sais pas ce que nous allons devenir...* »

- Paris, 10 septembre 1914 - Lettre historique : « ... *des moyens dérisoires : des troupes insuffisantes et incapables de résister, des canons démodés, etc. Enfin, j'ai donné une impulsion énorme à tous... on a fait un travail gigantesque depuis quinze jours... ils menacent de déborder ma gauche vers Nanteuil-le-Hardouin. Actuellement, je transporte, en chemin de fer, en autos (j'ai réquisitionné tous les taxis-autos de Paris. Quelle guerre bizarre !) 2 divisions de ma droite à ma gauche ... ».*

- Paris, le 1er octobre 1914 - « ... *Ah ! si vous voyiez ces pays par lesquels sont passés les allemands, quels terribles compte ils auront à rendre, si jamais nous allons chez eux. Senlis, Creil, etc. ont été systématiquement détruits et incendiés et cela sans aucune raison... ».*

1 000 / 1 500 €

378

Affiche, 3 septembre 1914

Armée de Paris, Habitants de Paris. Proclamation signée par le général GALLIENI, au moment des combats sur la Marne : « J'ai reçu le mandat de défendre Paris contre l'invasisseur. Ce mandat je le remplirai jusqu'au bout... ». Imp. Picard à Paris 65 x 50 cm.

100 / 120 €

379

Affiches et Affichettes, 19e s.

Remplacement de conscrits (1830) - Sur les décès de militaires pendant le premier empire - Demande de renseignements concernant un ancien soldat de l'empire disparu - Avis de vente de chevaux réformés (avril 1871) - Assurances contre la Grêle (1865) - Grande foire de Bonneville (1880) - Stations du Carême à Angers (1847).

60 / 80 €

380

13 Affiches, 19e s.

Ordonnances et Proclamations. Ordonnance du Roi sur la dissolution des chambres (1815) - Ordonnance de Charles X sur la dissolution des chambres (16 mai 1830) - Ordonnance, 15 juillet 1815 : « Le Roi a fait aujourd'hui son entrée dans Paris... » - Proclamation de Louis XVIII : Français, vous êtes des rebelles... » - Dépêche-Circulaire annonçant la mort de Louis XVIII (Marseille 1824). Joint, huit autres affiches d'intérêt local ou particulier.

200 / 300 €

381

Affiches, 19e s.

Ville de Lyon - Anniversaire de la mort de Louis XVIII (1818) - Retour du duc d'Angoulême (1820) - Fête de Saint-Louis (1820) - Démolition de maisons rue Pêcherie (1823) - Tarifs des Chemins de fer Lyon-Genève (1860)

60 / 80 €

## LITTÉRATURE

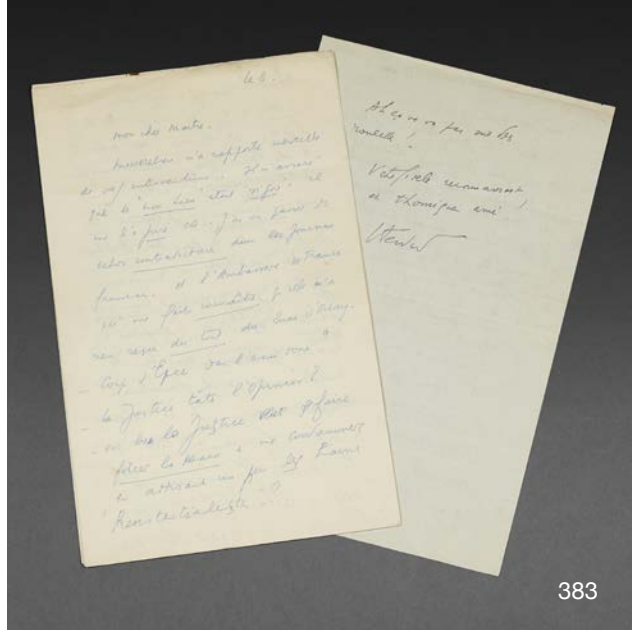
382

CÉLINE Louis-Ferdinand Destouches, dit (1894-1961)

Romancier français, auteur du célèbre Voyage au bout de la nuit. Lyrique et imprécateur, il inventa une langue inimitable. Ses polémiques et ses vitupérations tous azimuts, finirent par le conduire à un antisémitisme qu'il paya à la Libération par un exil au Danemark, où il devait rester jusqu'en 1951.

L.a.s. « L. Ferdinand » Korsor le 26 (vrais. mars 1951), 1 page ¼ in-folio. À son avocat Maître Tixier-Vignancourt, qui s'était chargé de le défendre, lors de ses procès en France par contumace. Importante lettre inédite au moment où Tixier-Vignancourt venait d'obtenir pour lui une décision d'amnistie, ce qui devait lui permettre de rentrer en France : « ... On se réjouit beaucoup ! Jusqu'à présent le Consulat ne sait rien du tout. Et Thomas (le vice-consul) pense que le ministère de la Justice (Meyer) pourrait encore fort bien m'envoyer en Cassation, ne m'étant pas présenté en personne... ».

1 000 / 1 500 €



383

383

CÉLINE Louis-Ferdinand Destouches, dit

L.a.s. « F. Céline » le 2 (Korsor, vrais. 2 mai 1951), 6 pp. ½ in-folio. À son avocat Maître Tixier-Vignancourt, à Paris. Lettre inédite. Malgré la "merveilleuse nouvelle" Céline se dit inquiet, car il pense qu'il peut encore surgir des éléments qui remettraient tout en cause, ou qu'un mouvement d'opinion pourrait faire revenir la Justice sur sa décision d'amnistie : « ... coup d'épée dans l'eau ? La Justice tâte l'opinion ? Ou bien la Justice veut se faire forcer la main à me condamner en attisant un peu les haines "Résistantialistes" ? Aucune manigance politico-juridico-salope ne peut m'étonner. Je connais tous les godets, tous les dés, tous les bluffs, tous les tarots... ». Et se fait menaçant : « ... J'imprimerai ce que j'ai à dire en 11 langues et 300 000 exemplaires ... Pas l'atome d'une collaboration dans mon dossier. Or, on ne juge pas Paul Morand, ni Bresson, ni Piétri, ni Claudel, ni Bergery - mais moi ! moi ! moi ! toujours moi ! ... ».

2 200 / 2 500 €

384

DELAVIGNE Casimir (1793-1843)

Poète français. Membre de l'Académie française. P.a.s. « Casimir Delavigne », S.d ; 2 pp. in-4. Poésie intitulée "Ermenonville", inspirée par le séjour de Jean Jacques Rousseau dans la localité, qui fut sa dernière adresse : « ... Sur un tombeau simple architecture - Des saules ridés par les ans - abaissent tristement leur verte chevelure... ».

80 / 120 €

385

GERALDY Paul (1885-1983)

Ecrivain français. L.a.s. « Paul Géraldy » s.d. ½ page gd in-4. À un correspondant journaliste : « ... dites que ces lignes sont extraites d'une conférence prononcée à Bruxelles... Ce n'est pas assez pour être publié... ». Joint, un billet autographe et 3 photographies le montrant en présence de l'actrice Odile Versois.

80 / 120 €

386

PREVOST Marcel (1862-1941)

Romancier français. Membre de l'Académie française. M.a.s. « Marcel Prevost » S. d., 8 pp. in-4, collées sur les pages d'album. Dissertation sur l'évolution des mœurs en littérature (Littérature et Morale).

50 / 80 €

## MUSIQUE & SPECTACLE

387

**CHARPENTIER Gustave** (1860-1956)

Compositeur français. Partition du roman musical "Louise". Paris, au Ménestrel 1906. 408 pp. in-4, reliure cart. Envoi en page de garde à Mr. Martinelli en souvenir d'une répétition.

300 / 400 €

388

**COMETTANT Oscar** (1819- 1898)

Compositeur et musicologue français. M.a.s. « Oscar Comettant », portant pour titre "Un nid d'autographes", 1885. Cahier de 19 pp. in-fol. comportant intercalé dans le texte la reproduction de nombreux fac-similés d'autographes de compositeurs célèbres.

50 / 60 €

389

**MESSAGER André** (1853-1929)

Compositeur français. Partition de "Véronique", opéra comique en trois actes, 230 pp. in-4. Reliure cart. accidentée. 4 L.a.s. "A. Messenger" Paris, entre 1912 et 1920, pt in-8. A Mr. Martinelli. À propos de *Fortunio* et pour entendre Mme Martinelli. Lettres collées sur les premières pages de l'ouvrage.

500 / 700 €

390

**PIERNÉ Gabriel** (1863-197)

Compositeur français. Les Enfants à Bethléem. Partition musicale, Heugel et Cie à Paris, 106 pp. demi-fol. 5 L.a.s. « Gabriel Pierné » datées des années 1920, adressées à Mme Martinelli à propos de ses participations. Lettres collées sur les premières pages de l'ouvrage.

300 / 400 €



391

**GAVARNI**

L.a.s. « G. » S.l.n.d., (mercredi soir), une page in-8. À une chère Madame, à propos de la réalisation d'un bois gravé. Un dessin à la plume, non signé, représentant une jeune femme avec un enfant sur les genoux, figure au dos de la lettre.

450 / 600 €

392

**DELACROIX Eugène** (1798-1863)

Peintre français. L.a.s. « Eg. Delacroix » Paris 5 avril 1846 (cachet postal), 1 page in-8, adresse. À Mr de Joly pour lui demander d'effectuer sans tarder les réparations nécessaires suite à une fuite qui s'est produite dans un local où il doit aller peindre.

500 / 600 €

393

**Billets et cartes de visite**

Un ensemble présentant une ou plusieurs lignes autographes de personnalités du monde artistique, musical et littéraire du 19e siècle.

280 / 350 €

394

**SARAH BERNHARDT**

P.s. « Sarah Bernhardt ». Illustration encadrée annonçant diverses représentations au Grand Théâtre de Genève.

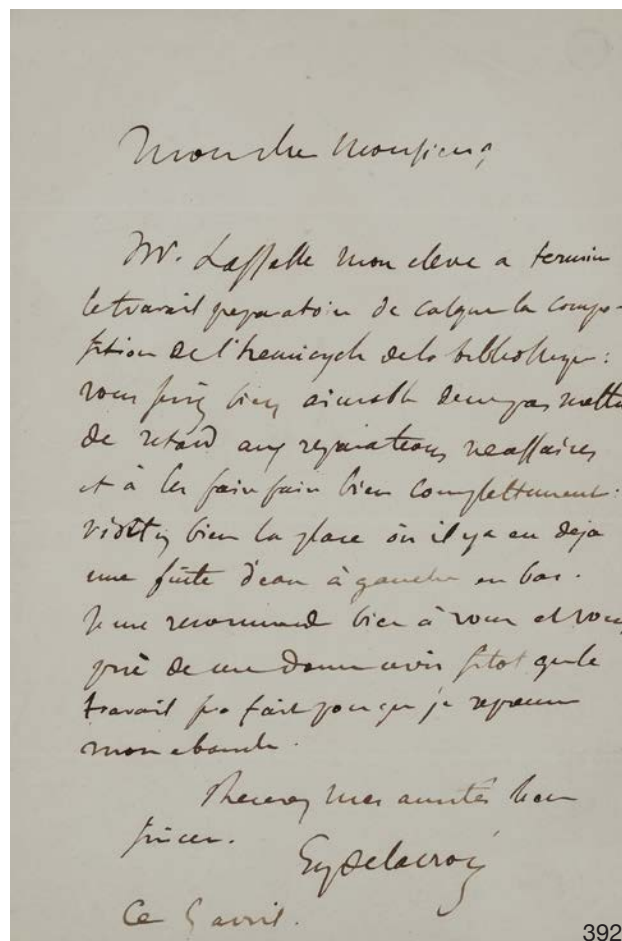
120 / 150 €

395

**AUTANT-LARA Claude** (1901-2000)

Metteur en scène français. 2 L.a.s. « Claude Autant-Lara » Paris 3 nov. 1973 et 25 nov. 1977, 2 pp. in-8 et in-4. À Jean et Nadine Basile. Au sujet de la présentation d'*André Leuwen* à la presse et de l'échec financier de "Gloria". Joint, son ouvrage *La Rage dans le Cœur*, Henri Veyrier à Cahors dédié à Nadine Baile, déc. 1984 ; et une plaquette de présentation de l'exposition : « Claude Autant-Lara, 33 films », par l'Institut Lumière à Lyon (1983), présentant également un envoi à Nadine Basile.

300 / 450 €



392

## BEAUX-ARTS

296

Ecrivains et musiciens, fin 19e s.

11 Cartes de visite a.s. la plupart avec une ou plusieurs lignes autographes : A. Dumas fils (4), J. Massenet, Jules Claretie, V. Sardou, O. Feuillet et E. Perrin.

200 / 300 €

397

ARTISTES FRANÇAIS, 19e siècle

Sept lettres et une carte a.s. adressées au marchand d'art Ernest GAMBART. CAZIN Jean Charles. Peintre sculpteur et céramiste (3) - CLAIRIN Georges. Peintre orientaliste et de portraits dont Sarah Bernhardt (2) - GÉRÔME Jean-Léon. Peintre réaliste et sculpteur (2) - LAURENS Jean-Paul. Peintre de sujets historiques (carte a.s.) - RAFFAËLLI Jean-François. Peintre, sculpteur et graveur (1).

400 / 500 €

398

ARTISTES FRANÇAIS, 19e siècle

Dix-sept lettres et onze cartes autographes, la plupart adressées au marchand d'art Ernest GAMBARD.

ARAGO Alfred. Peintre. Fils de François Arago. (1) - ABBEMA A. Mère de Louise Abbema (1) - BLANCHARD Auguste. Graveur (1) - (BONHEUR Rosa). Pièce signée par différents membres de l'Association des Artistes peintres. - BONNAT Léon. Peintre portraitiste (carte a.s.) - BRETON Jules. Peintre réaliste. (1) - DAGNAN-BOUVERET Pascal. Peintre et dessinateur. (1) - DUPRÉ Julien. Peintre de scènes de campagne. (Billet a.s.) - ETEX Louis. Sculpteur. (1) - FLAMENG Léopold. Graveur et aquafortiste. (1) - GUDIN Théodore. Peintre de sujets de marine. (2) - HAQUETTE Georges. Peintre normand. (1) - LAGUILLERME Frédéric. Artiste graveur. (1) - LANGE Guglielmo. Sculpteur. (1) - EPINAY Prosper d'. Sculpteur. (1) - MAIGNAN Albert. Peintre. (1) - MERSON Luc-Olivier. Peintre et illustrateur. (1) - Cartes de visite. Un ensemble.

Joint, 2 lettres autographes des architectes Charles GARNIER, qui construisit l'Opéra de Paris, le Théâtre Marigny et le Casino de Monte-Carlo ; et Sébastien BIASINI, qui construisit à Nice *La Villa des Palmiers* pour le marchand d'art.

600 / 800 €

399

MILLAIS John Everett sir (1829-1896)

Peintre, dessinateur et graveur britannique. En 1848, il fonda avec William Holman HUNT et Dante Gabriele ROSSETTI la *Confrérie des Préraphaélites*. L.a.s. « J.E. Millais » Londres 23 juillet 1878, 1 page pt in-8, en anglais. À Charles William Deschamps, administrateur de la French Gallery de Londres. Au sujet d'une toile prêtée par Agnew pour une exposition - L.a.s. « J.E. Millais » 5 décembre 1879, 1 page 1/2 in-8, en anglais. Pour remercier Ernest Gambart du bouquet de fleurs qu'il lui a envoyé de Nice.

500 / 700 €

400

FRITH William Powel (1819-1909)

Peintre britannique de sujets d'histoire et de littérature. Il fut choisi pour peindre le mariage du prince de Galles, le futur Edouard VII. 3 L.a.s. « W. Frith » Londres 24 juillet 1878, 9 Août 1886 et 19 décembre 1897, L'ens. 10 pp. in-8. Au marchand d'art Ernest Gambart, au sujet d'une œuvre du peintre Reynolds et de rendez-vous.

400 / 500 €

401

Personnalités diverses liées au monde artistique, musical et littéraire

Ensemble de lettres adressées au marchand d'art Ernest Gambart par : Juliette ADAM (1886) pour des remerciements - Désirée ARTOT-PADILLA (1872 et 1898) sur la copie d'un portrait et lui demander des renseignements - Julius BENEDICT (1872 et 1879) sur Sarah Bernhardt et Victoria Bunsen Marie CAITHNESS ; lady (1890 et 1892) au sujet d'un portrait du roi d'Espagne et à propos d'un rendez-vous - Emma CALVÉ (s.d.) pour remettre une visite - Caroline Miolan CARVALHO 1874) à propos d'une visite - Jules DIAZ de SORIA (1875 et 1876) sur ses voyages et ses déboires amoureux - Georges SALA (2 L.a.s. 1879) à propos de Victoria de Bunsen - Victorien SARDOU (1881 et s.d.) à propos de rendez-vous.

Joint, un ensemble de correspondances datées des années 1870-1900, également adressées au marchand d'art Ernest GAMBART par diverses personnalités et correspondants français et étrangers (54 lettres ou cartes). Poinots

500 / 600 €



## Claude AGUTTES Commissaire-Preneur

AGUTTES SAS (S.V.V. 2002-209)

www.aguttes.com

### HÔTEL DES VENTES DE NEUILLY

164 bis, avenue Charles de Gaulle  
92200 Neuilly-sur-Seine  
Tél. : 01 47 45 55 55  
Fax : 01 47 45 54 31

### HÔTEL DES VENTES DE LYON BROTTAUX

13 bis, place Jules Ferry  
69006 Lyon  
Tél. : 04 37 24 24 24  
Fax : 04 37 24 24 25

### PRÉSIDENT

Claude Aguttes

### DIRECTRICE GÉNÉRALE NEUILLY - LYON

Charlotte Reynier-Aguttes

### COMMISSAIRE-PRISEUR JUDICIAIRE ET HABILITÉ

Claude Aguttes  
aguttes@aguttes.com  
*Collaboratrice Claude Aguttes*  
Philippine de Clermont-Tonnerre  
01 47 45 93 08  
clermont-tonnerre@aguttes.com

### COMMISSAIRES-PRISEURS HABILITÉS

Séverine Luneau, Sophie Perrine,  
Diane de Karajan, Louis-Maxence Palisson

### INVENTAIRES ET PARTAGES

Neuilly

Séverine Luneau - 01 41 92 06 46  
Sophie Perrine - 01 41 92 06 44

Lyon

Claude Aguttes  
Louis-Maxence Palisson  
04 37 24 24 29

### EXPERTISES GRATUITES

Neuilly-Lyon

Sans rendez-vous le lundi après-midi  
de 14h à 18h  
Sur rendez-vous du mercredi au jeudi  
de 10h à 13h et de 14h à 18h  
Le vendredi de 10h à 13h

Expertises sur photos par mail :  
expertise@aguttes.com

### ADMINISTRATION ET GESTION

#### ACCUEIL GESTION DES DÉPÔTS

Neuilly

Richard Lefebvre des Noettes  
desnoettes@aguttes.com  
Marie Rastrelli  
rastrelli@aguttes.com

Lyon

Valériane Pace  
04 37 24 24 28  
pace@aguttes.com

#### COMPTABILITÉ GÉNÉRALE

Responsable

Alexandra Baranger  
baranger@aguttes.com

Avec la collaboration de :

Facturation vendeurs  
Neuilly-Lyon

Patricia Biasioli  
biasioli@aguttes.com

Facturation acheteurs Neuilly

Catherine Bodard-Aulanier  
01 41 92 06 41  
bodard@aguttes.com

Facturation acheteurs Lyon

Jérémy Sarelo  
04 37 24 24 26  
sarelo@aguttes.com

#### COMMUNICATION GRAPHISME

Élisabeth de Vaugelas  
01 47 45 93 05  
vaugelas@aguttes.com  
Marie de Villefranche

#### ACCUEIL TÉLÉPHONIQUE

Neuilly

Marie du Boucher  
01 47 45 55 55  
duboucher@aguttes.com  
Philippine de Clermont-Tonnerre  
01 47 45 93 08  
clermont-tonnerre@aguttes.com

Lyon

Jessica Vuillet-à-Ciles  
04 37 24 24 24  
vuilletaciles@aguttes.com

### DÉPARTEMENTS D'ART

#### ARGENTERIE, CHASSE

Neuilly - Lyon

Guillaume Delon  
01 47 45 93 01  
delon@aguttes.com

#### ARTS D'ASIE

Neuilly-Lyon

Aude Louis  
01 41 92 06 43  
louis@aguttes.com

Avec la collaboration de :

Richard Lefebvre des Noettes  
desnoettes@aguttes.com

#### ART NOUVEAU ART DÉCO

Neuilly

Sophie Perrine  
01 41 92 06 44  
perrine@aguttes.com

Avec la collaboration de :

Antonio Casciello  
01 47 45 91 50  
casciello@aguttes.com

Lyon

Louis-Maxence Palisson  
04 37 24 24 29  
palisson@aguttes.com

#### AUTOMOBILES DE COLLECTION, AUTOMOBILIA

Neuilly-Lyon

Louis-Maxence Palisson  
04 37 24 24 24  
palisson@aguttes.com

#### BIJOUX HORLOGERIE

Philippine Dupré la Tour  
01 41 92 06 42  
duprelatour@aguttes.com

Avec la collaboration de :

Claire Barrier  
barrier@aguttes.com

Lyon

Marion Quesne  
04 37 24 24 23  
quesne@aguttes.com

#### DESSINS & TABLEAUX ANCIENS TABLEAUX XIXE & MODERNES ÉCOLES RUSSES & ORIENTALISTES

Charlotte Reynier-Aguttes  
01 41 92 06 49  
reynier@aguttes.com

Neuilly

Diane de Karajan  
01 41 92 06 48  
karajan@aguttes.com

Administration

Cyrille de Bascher  
bascher@aguttes.com  
Anne Jouannet  
tableaux@aguttes.com

Lyon

Louis-Maxence Palisson  
04 37 24 24 29  
palisson@aguttes.com

#### HAUTE COUTURE

Neuilly

Marie Rastrelli  
01 47 45 93 06  
rastrelli@aguttes.com

Lyon

Marion Quesne  
04 37 24 24 23  
quesne@aguttes.com

#### HAUTE ÉPOQUE

Neuilly-Lyon

Marie Rastrelli  
rastrelli@aguttes.com  
01 47 45 93 06

#### INSTRUMENTS DE MUSIQUE

Neuilly-Lyon

Richard Lefebvre des Noettes  
desnoettes@aguttes.com  
01 47 45 93 06

#### LIVRES ANCIENS ET MODERNES AUTOGRAPHES ET DOCUMENTS ANCIENS CARTES POSTALES, AFFICHES, TIMBRE-POSTE

Neuilly

Laurent Poubeau  
01 41 92 06 45  
poubeau@aguttes.com

Lyon

Louis-Maxence Palisson  
04 37 24 24 29  
palisson@aguttes.com

#### MOBILIER ET OBJETS D'ART

Neuilly

Séverine Luneau  
01 41 92 06 46  
luneau@aguttes.com

Avec la collaboration de :

Guillaume Delon  
01 47 45 93 01  
delon@aguttes.com

Organisation et coordination  
de la vente

Laurent Poubeau  
01 41 92 06 45  
poubeau@aguttes.com

Administration

Marie du Boucher  
duboucher@aguttes.com

Lyon

Louis-Maxence Palisson  
04 37 24 24 29  
palisson@aguttes.com

#### NUMISMATIQUE

Neuilly

Guillaume Delon  
01 47 45 93 01  
delon@aguttes.com

Lyon

Louis-Maxence Palisson  
04 37 24 24 29  
palisson@aguttes.com

#### VINS ET SPIRITUEUX

Lyon

Marion Quesne  
04 37 24 24 23  
quesne@aguttes.com

#### VENTE AUX ENCHÈRES ÉLECTRONIQUES

www.gersaint.com  
Richard Lefebvre des Noettes  
desnoettes@aguttes.com  
Marie Rastrelli  
rastrelli@aguttes.com  
01 47 45 93 06



# CONDITIONS DE VENTE

La vente sera faite au comptant et conduite en Euros.  
Les acquéreurs paieront, en sus des enchères des frais de 23 % HT soit 27,5 % TTC, pour les livres 23% HT, soit 24,61 % TTC

## GARANTIES

Conformément à la loi, les indications portées au catalogue engagent la responsabilité de la SAS Claude Aguttes et de son expert, compte tenu des rectifications annoncées au moment de la présentation de l'objet portées au procès-verbal de la vente. Les attributions ont été établies compte tenu des connaissances scientifiques et artistiques à la date de la vente. L'ordre du catalogue sera suivi.

Une exposition préalable permettant aux acquéreurs de se rendre compte de l'état des biens mis en vente, il ne sera admis aucune réclamation une fois l'adjudication prononcée. Les reproductions au catalogue des oeuvres sont aussi fidèles que possible, une différence de coloris ou de tons est néanmoins possible.

Les dimensions ne sont données qu'à titre indicatif.

Le texte en français est le texte officiel qui sera retenu en cas de litige. Les descriptions en anglais et les indications de dimensions en inches ne sont données qu'à titre indicatif et ne pourront être à l'origine d'une réclamation.

L'état de conservation des oeuvres n'est pas précisé dans la catalogue, les acheteurs sont donc tenus de les examiner personnellement avant la vente. Il ne sera admis aucune réclamation concernant d'éventuelles restaurations une fois l'adjudication prononcée.

## ENCHÈRES

Le plus offrant et dernier enchérisseur sera l'adjudicataire.

En cas de double enchère reconnue effective par le Commissaire-priseur, le lot sera remis en vente, tous les amateurs présents pouvant concourir à cette deuxième mise en adjudication.

**Important:** Le mode normal pour enchérir consiste à être présent dans la salle de vente. Toutefois, nous acceptons gracieusement de recevoir des enchères par téléphone d'un acquéreur potentiel qui se sera manifesté avant la vente. Notre responsabilité ne pourra être engagée notamment si la liaison téléphonique n'est pas établie, est établie tardivement, ou en cas d'erreur ou omissions relatives à la réception des enchères par téléphone.

Nous acceptons gracieusement les ordres d'enchérir qui ont été transmis. Nous n'engageons pas notre responsabilité notamment en cas d'erreur ou d'omission de l'ordre écrit. La demande d'une ligne téléphoniques implique que l'enchérisseur est preneur à l'estimation basse dans le cas d'une mauvaise liaison téléphonique.

En portant une enchère, les enchérisseurs assument la responsabilité personnelle de régler le prix d'adjudication, augmenté des frais à la charge de l'acheteur et de tous impôts ou taxes exigibles. Sauf convention écrite avec la SAS Claude Aguttes, préalable à la vente, mentionnant que l'enchérisseur agit comme mandataire d'un tiers identifié et agréé par la SAS Claude Aguttes, l'enchérisseur est réputé agir en son nom propre.

## RETRAIT DES ACHATS

Les lots qui n'auraient pas été délivrés le jour de la vente seront à enlever sur rendez-vous, une fois le paiement encaissé, à l'Hôtel des Ventes de Neuilly à compter du Mercredi 11 décembre 2013 à 12h.

Contact pour le rendez-vous de retrait : Catherine Bodard, bodard@aguttes.com, + 33 1 41 92 06 41.

Il est conseillé aux adjudicataires de procéder à un enlèvement de leurs lots dans les meilleurs délais afin d'éviter les frais de magasinage qui sont à leur charge. Le magasinage n'entraîne pas la responsabilité du Commissaire-Priseur ni de l'expert à quelque titre que ce soit.

Dès l'adjudication, l'objet sera sous l'entière responsabilité de l'adjudicataire. L'acquéreur sera lui-même chargé de faire assurer ses acquisitions, et la SAS Claude Aguttes décline toute responsabilité quant aux dommages que l'objet pourrait encourir, et ceci dès l'adjudication prononcée.

Les lots seront délivrés à l'acquéreur en personne ou au tiers qu'il aura désigné et à qui il aura confié une procuration originale et une copie de sa pièce d'identité.

Les formalités d'exportations (demandes de certificat pour un bien culturel, licence d'exportation) des lots assujettis sont du ressort de l'acquéreur et peuvent requérir un délai de 2 à 3 mois. L'étude est à la disposition de ses vendeurs pour l'orienter dans ces démarches ou pour transmettre les demandes à la Direction des Musées de France.

## REGLEMENT DES ACHATS

Nous recommandons vivement aux acheteurs de nous régler par carte bancaire ou par virement bancaire.

Conformément à l'article L.321-14 du code du commerce, un bien adjudgé ne peut être délivré à l'acheteur que lorsque la société en a perçu le prix ou lorsque toute garantie lui a été donnée sur le paiement du prix par l'acquéreur.

Moyens de paiement légaux acceptés par la comptabilité :

- Espèces : (article L.112-6 ; article L.112-8 et article L.112-8 al 2 du code monétaire et financier)

- 750€ maximum pour les professionnels
- 3 000€ maximum pour les particuliers
- 15 000€ maximum pour les particuliers qui n'ont pas leur domicile fiscal en France (sur présentation de passeport)

- Virement :

Du montant exact de la facture (les frais bancaire ne sont pas à la charge de l'étude) provenant du compte de l'acheteur et indiquant le numéro de la facture

Banque de Neuflize, 3 avenue Hoche 75008  
Titulaire du compte : Claude AGUTTES SAS  
Code Banque 30788 – Code guichet 00900  
N° compte 02058690002 – Clé RIB 23  
IBAN FR76 3078 8009 0002 0586 9000 223 –  
BIC NSMBFRPPXXX

- Carte bancaire (sauf AMEX)
  - Chèque : (Si aucun autre moyen de paiement n'est possible)
  - Sur présentation de deux pièces d'identité
  - Pour une somme inférieure à 2000€
  - Attention : La délivrance ne sera possible que 20 jours après le paiement si :
  - Le chèque est d'un montant supérieur à 2000€
  - La facture est payée avec 2 modes de règlements dont un chèque (même inférieur à 2000€)
  - Aucun délai d'encaissement n'est accepté en cas de paiement par chèque
- Les règlements par chèques étrangers ne sont pas acceptés.

# CONDITIONS OF SALE

Purchased lots will become available only after full payment has been made.

The sale will be conducted in Euros. In addition to the hammer price, the buyer agrees to pay a buyer's premium along with any applicable value added tax.

The buyer's premium is 23 % + VAT amounting to 27,5 %, and for books 23% + VAT amounting to 24,61 % (all taxes included)

## GUARANTEES

The SAS Claude Aguttes is bound by the indications stated in the catalogue, modified only by announcements made at the time of the sale noted in the legal records thereof.

Attributions were made according to scientific and artistic knowledge at the time of the auction.

An exhibition prior to the sale permits buyers to establish the conditions of the works offered for sale and no claims will be accepted after the hammer has fallen. Some difference may appear between the original work and its illustration, there will be no claims in such matter. The dimensions are given only as an indication.

The condition of the works is not specified in the catalogue, buyers are required to study them personally. No requests will be accepted concerning restorations once the hammer has fallen.

## BIDS

The highest and final bidder will be the purchaser.

Should the auctioneer recognise two simultaneous bids on one lot, the lot will be put up for sale again and all those present in the saleroom may participate in this second opportunity to bid. Important : Bidding is typically conducted in the auction house. However, we may graciously accept telephone bids from potential buyers who have made the request.

We bear no responsibility whatsoever in the case of uncompleted calls made too late and/or technical difficulties with the telephone. We also accept absentee bids submitted prior to the sale. We reserve the right to accept or deny any requests for telephone or absentee bidding.

The telephone bidder agrees to bid up to the low estimate.

In carrying a bid, bidders assume their personal responsibility to pay the hammer price as well as all buyer's fees and taxes chargeable to the buyer.

Unless a written agreement established with Claude AGUTTES SAS, prerequisite to the sale, mentioning that the bidder acts as a representative of a third party approved by Claude AGUTTES SAS, the bidder is deemed to act in his or her own name.

## COLLECTION OF PURCHASES

The lots not claimed on the day of the auction can be retrieved at the Hôtel des Ventes de Neuilly by appointment from 11th December 2013- at 12 am.

Please contact Catherine Bodard at bodard@aguttes.com or + 33 1 41 92 06 41 in order to make an appointment.

Buyers are advised to collect successful lots as soon as possible to avoid handling and storage costs which may be incurred at their expense. The auctioneer is not responsible for the storage of purchased lots. If payment is made by wire transfer, lots may not be withdrawn until the payment has been cleared, foreign cheques are not accepted.

From the moment the hammer falls, sold items will become the exclusive responsibility of the buyer. The buyer will be solely responsible for the insurance, L'Hôtel des Ventes de Neuilly

assumes no liability for any damage to items which may occur after the hammer falls.

The purchased lots will be delivered to the buyer in person. Should the buyer wish to have his/her lot delivered to a third party the person must have a letter of authorization along with a photocopy of the identity card of the buyer.

Export formalities can take 2 or 3 months to process and are within buyer's province. Please contact the Hôtel des ventes de Neuilly if you need more information concerning this particular matter.

## PAYMENT

We recommend that buyers pay by credit card or electronic bank transfer.

In compliance with Article L.321-14 of French commercial law, a property sold at auction can be delivered to the buyer only once the auction firm has received payment or complete guarantee of payment.

Legally accepted means of payment include:

- Cash (article L.112-6, L.112-8 and Article Article L.112-8 paragraph 2 of the Monetary and Financial Code)
  - max. € 750 for professionals
  - max. € 3,000 for private individuals
  - max. € 15,000 for private individuals who are not fiscal residents of France (upon presentation of a valid passport)
- Electronic bank transfer
  - o The exact amount of the invoice from the buyer's account and indicating the invoice number. (Note: Bank charges are the buyer's responsibility.)

Banque de Neuflyze, 3 avenue Hoche 75008  
Titulaire du compte : Claude AGUTTES SAS  
Code Banque 30788 – Code guichet 00900  
N° compte 02058690002 – Clé RIB 23  
IBAN FR76 3078 8009 0002 0586 9000 223 –  
BIC NSMBFRPPXXX

- Credit cards (other than American Express)
- Cheque (if no other means of payment is possible)
  - Upon presentation of two pieces of identification
  - For amounts less than € 2,000
  - Important: Delivery is possible after 20 days only after payment in the following cases:
    - When the cheque is in excess of € 2,000
    - When the amount due is paid with two means of payment including at least one cheque (including cheques for amounts under € 2,000)
  - Cheques will be deposited immediately. No delays will be accepted.
  - Payment with foreign cheques will not be accepted.



344. LEGRAY

# AGUTTES

Hôtel des Ventes de Neuilly - 164 bis, av Ch. de Gaulle - 92200 Neuilly-sur-Seine - Tél. : 01 47 45 55 55  
Hôtel des Ventes de Lyon Brotteaux - 13 bis, place Jules Ferry - 69 006 Lyon - Tél. : 04 37 24 24 24