

AGUTTES



COLLECTION
D'UN AMATEUR

Vendredi 5 avril 2013
Drouot-Richelieu









AGUTTES

Neuilly

Drouot

Lyon



COLLECTION D'UN AMATEUR

Vendredi 5 avril 2013 à 14h

Drouot-Richelieu - Salle 7

Expositions publiques :

Drouot-Richelieu

9 rue Drouot - 75009 Paris

Judi 4 avril 2013 de 11h à 18h

Vendredi 5 avril 2013 de 11h à 12h

Tél. pendant l'exposition et la vente : 01 48 00 20 07

CONTACTS ETUDE

Mobilier et objets d'art

Séverine Luneau

01 41 92 06 46

luneau@aguttes.com

Tableaux

Diane de Karajan

Charlotte Reynier

01 41 92 06 48

karajan@aguttes.com

Organisation et coordination de la vente

Laurent Poubeau

Guillaume Delon

EXPERT

Mobilier et objets d'art

Cabinet Dillée

G. Dillée - S.P. Etienne

Experts près la Cour d'Appel

01 53 30 87 00

guillaume@dillee.com

Catalogue visible sur www.aguttes.com

Enchérissez en live sur **DROUOTLIVE**









DESSINS & TABLEAUX ANCIENS

Experts

Dessins

Angélique Franck Niclot

06 10 48 01 26

(lots 1 à 4)

Tableaux anciens

Stéphane Pinta

Cabinet Turquin

01 47 03 48 78

stephane.pinta@turquin.fr

(lots 6-12-13)

Contacts étude

Diane de Karajan

Charlotte Reynier

01 41 92 06 48

karajan@aguttes.com



I
Hubert ROBERT (1733-1808)
Caprice romain avec la pyramide de Cestius, le panthéon et la basilique St Pierre.
 Plume, encre noire et aquarelle
 34 x 22 cm.
 Signé en haut sur le socle de la sculpture posée sur la colonnade : "ROBERT".
 Tâches, épidermures et jaunissement.

3.000 / 5.000 €

Expert :
 Angélique FRANCK NICLOT
 06 10 48 01 26



2
Jean-Jacques François LE BARBIER
Bacchantes jouant avec le petit bacchus
 Plume et lavis d'encre brune sur traits de crayon
 H. 16,5 cm ; L. 19,8 cm
 Montage avec inscription "Le Barbier".

500 / 800 €

Expert :
 Angélique FRANCK NICLOT
 06 10 48 01 26



3
Ecole française du XVIIIe siècle
La pêche chinoise
 Aquarelle et gouache
 41 x 51,5 cm
 Cadre sculpté avec blason d'époque XVIIIe siècle.

5.000 / 6.000 €

Expert :
 Angélique FRANCK NICLOT
 06 10 48 01 26

Cette aquarelle reprend en sens inverse l'esquisse peinte de François Boucher (1703-1770), de *La pêche chinoise* présentée au Salon de 1742 (Huile sur toile, 42 x 56 cm, musée des Beaux-arts de Besançon, inv. D. 843.1.5) qui fait partie des huit oeuvres préparatoires à la Tenture chinoise de la manufacture de Beauvais offerte par Louis XV à l'empereur K'ien Lung en 1764.





4

Auguste RODIN (1840-1917)

Etude de nu masculin debout

Mine de plomb, encre noire et gouache sur papier contrecollé sur papier

17 x 12 cm.

Signé et dédié à gauche : «Petit / hommage de / sympathie à / Mr L.Gsell / Rodin».

Inscription illisible en haut à droite.

Provenance :

- L Gsell (Laurent Lucien Gsell ? dit Laurent-Gsell (1860-1944), élève d'Alexandre Cabanel).
- Robert Fournez, (architecte de la Mosquée de Paris)

20.000 / 30.000 €

Expert :

Angélique FRANCK NICLOT

06 10 48 01 26

Cette feuille, découpée et recollée, illustre un procédé fréquent chez Rodin dessinateur : celui du collage : « Le dessin, tracé sur la page fragile d'un carnet de papier ordinaire, est découpé ultérieurement par l'artiste et recollé sur une feuille de format supérieur » (cf.). Cette œuvre s'inscrit dans les années 1880 au moment où il se plonge dans la Divine Comédie de Dante et où il élabore la Porte des Enfers. Envahis par des traits noirs ou des lavis d'encre, puis rehaussés de gouache, ces dessins sont dénommés «noirs» en raison de la technique choisie et du monde infernal auquel ils se réfèrent.



Prungr

V. H. m.

Handwritten mark or signature.

Portrait
de
sym. p. a.
M. L. G. tall
R. S. m.

5

Ecole française du XIXème

Vue d'un palais ottoman

Technique mixte

225. x 18,5 cm à vue

Porte au dos une inscription JF Bouchor

Colbert 1839

500 / 600 €

6

Gautier (d'après Guérin) ***

(école Française du 19è)

Enée racontant à Didon les malheurs de la ville de Troie

Toile

99 x 134cm

Restaurations anciennes

Dans un cadre en bois et stuc doré à palmettes d'époque Restauration

Reprise de la composition conservée au musée du Louvre

6.000 / 8.000 €

Expert :

Stéphane Pinta - Cabinet Turquin

01 47 03 48 78



5



6





7
Frédéric BORGELLA (1833-1901)
Femmes au bain
Huile sur toile, signée en bas à droite
55 x 46 cm

600 / 800 €



8
Ecole française du XVIIIème siècle
Vierge à l'enfant
Panneau
21 x 16 cm
Cadre en bois doré du XVIII^e siècle

600 / 800 €



9
Attribué à François-Louis Lanfant de Metz
(1814-1892) dit LANFANT DE METZ
Le sommeil interrompu
Huile sur panneau
22 x 16,5 cm
Porte au dos une ancienne étiquette indiquant
4319 VSC Lanfant de Metz

500 / 700 €



10
Ecole italienne vers 1700
Saint Jérôme ermite
Toile
34 x 46 cm

800 / 1.200 €

11
Ecole allemande vers 1700
L'incendie d'une auberge
Huile sur métal
24 x 30 cm
(restaurations anciennes)

800 / 1.200 €





12
Attribué à John HOPNER (1758-1810)

Portrait de Lord Arbuthnot

Toile

76 x 62cm

John Hoppner a exposé en 1800 le portrait de Lady Arbuthnot mais nous n'avons pu trouver trace de notre portrait.

Provenance : achat de l'actuel propriétaire à la famille Arbuthnot

6.000 / 8.000 €

Expert :
Stéphane Pinta - Cabinet Turquin
01 47 03 48 78



13
Attribué à Pierre GOBERT (1662-1744)
*Portrait de jeune femme en robe bleue
brodée*
Toile
80 x 64 cm
Dans un beau cadre en bois sculpté et redoré,
travail Français d'époque Louis XIV
Restaurations anciennes

4.000 / 6.000 €

Expert :
Stéphane Pinta - Cabinet Turquin
01 47 03 48 78



14
Henriette de LONGCHAMP
(née en 1818)
Roses et Pensées
Paires d'huiles sur toile, signées en bas à
gauche
24 x 32 cm

2.000 / 3.000 €





15
Maximilien LUCE (1858-1941)
Bord de mer
 Technique mixte sur papier maroufflé sur
 toile, signée en bas à droite
 26 x 43 cm
 Le certificat de Madame Denise Bazetoux sera
 remis à l'acquéreur

2.000 / 3.000 €



16
Blanche ODIN (1865-1957)
Bouquet de roses
 Aquarelle, signée en bas à gauche
 25 x 34 cm à vue

600 / 800 €



17
M FREROT****
Bouquet de fleurs
 Huile sur toile, signée en bas à droite
 19 x 24 cm

200 / 300 €



18
 Ecole française du XIXème
 Marine
 Huile sur panneau, traces de signature en
 bas à gauche
 20 x 28 cm
 600 / 800 €

19
 GILBERT***
 Marine
 Huile sur panneau, signée en bas à droite
 18 x 34 cm
 600 / 800 €





20
Benjamin NETTER (1811-1881)
Paysage
Huile sur toile, signée en bas à droite
134 x 100 cm
1.500 / 2.000 €

21
Petit flacon
 en cristal et or jaune et rose
 H 6,7 cm
 le bouchon est gravé sur la partie supérieure d'une couronne comtale.

600 / 800 €

22
Flacon à sels
 en cristal et or jaune ciselé et repercé
 H : 10,1 cm
 le bouchon est rehaussé d'un cabochon de lapis-lazuli entouré de demi-perles fines.

1000 / 1500 €

23
Flacon à sels
 en cristal et or jaune ciselé et repercé
 H : 10,8 cm

600 / 800 €



22



21



23



24



25



26

24
Cachet
 en cristal de roche taillé à décor de résille, ponctué de petits saphirs
 H : 8,5 cm
 monture en or de trois couleurs et argent, initiales CM.

800 / 1.200 €

25
Pommeau de canne
 en or très finement ciselé surmonté d'une améthyste ronde facettée
 H : 5,7 cm
 Décor de rubans croisés et guirlandes de fleurs.
 Poids brut : 42,40g

1.300 / 1.500 €

26
Pommeau de canne
 en or très finement ciselé composé d'une importante citrine sphérique
 H : 6,5 cm
 Décor de rinceaux et feuillage, monogramme AS

1.200 / 1.500 €

OBJETS DE VITRINE



28



30



29



27



27

Petit cachet XIXe

en cristal de roche or
585/1000 èmes et un grenat
3,7 x 1,7 x 1,5 cm
gravé d'une lyre traversée
d'une plume.

300 / 500 €

28

Cachet XIXe

en quartz fumé facetté
6,60 x 3,20 x 2,70 cm

600 / 800 €

29

Cachet XIXe

en cristal de roche facetté
6,20 x 2,70 x 2,30 cm
monogramme AR. 400 / 600

600 / 800 €

30

Cachet XIXe

en citrine et quartz fumé
5,65 x 4,16 x 3,42 cm
aux armes de la famille
Mařakov,
accompagné d'un certificat
LFG 165608 du 09/11/2004.

1.500 / 2.500 €



31

Flacon

en cristal et vermeil finement ciselé,
dit « à cage ».

La partie supérieure une fois rabattue
laisse apparaître un chérubin tendant
un bouquet de fleurs.

Poinçonné de la tête de hure
10,5 cm.

800 / 1.200 €





32

32
Montre de col
 en or cadran émaillé blanc, chiffres arabes, le dos est guilloché et émaillé vert comporte un diamant central taillé en rose liserés d'une ligne de demies perles fines.

800 / 1.000 €



35



34



33

33
Montre de col
 en or; cadran guilloché et émaillé bleu, chiffres arabes, le dos, gravé d'un décor de fleurs et d'oiseaux émaillé bleu, comporte un diamant central taillé en rose

800 / 1.200 €

34
Mac Henry Pardonneau
Montre de col
 en or et argent, cadran émaillé blanc, chiffres romains, aiguilles serties de roses de diamants, le dos est guilloché et émaillé bleu, orné d'un décor serti de roses de diamants, les deux cotés sont également bordés d'une ligne de diamants taillés en rose.

1.000 / 1.200 €

35
Montre de col
 en or cadran émaillé blanc, chiffres arabes, le dos est guilloché et émaillé rouge, orné d'un décor floral serti de diamants taillés en rose, les deux cotés sont bordés d'une ligne de demies perles fines.

600 / 800 €



32



35



34



33



37



36



38



39

36
Châtelaine néogothique
en argent doré et or ciselé,
surmonté d'un heaume et de lambrequins,
deux anges encadrent un double blason
émaillé dans un décor de feuillages, elle
soutient deux pampilles : une clef de mon-
tre et un cachet armorié ornés d'angelots.

900 / 1.200 €

37
Attribuée à Froment Meurice
Broche néogothique finement ciselée en
argent et vermeil.
Ste Cécile jouant du violon, encadrée
de deux putti sur un fond à décor de
rincaux émaillés bleu.
Epoque Restauration.
Poids brut : 30,10 g – Hauteur 4,8cm.

2.500 / 3.000 €

38
Montre savonnette
en argent finement ciselé cadran émail
blanc, chiffres arabes, aiguilles acier bleui.
Sonnerie répétition à la demande, heure,
quart, à glissière.
Bon état. 55mm

800 / 1.500 €

39
Attribuée à Froment Meurice
Chaîne en en or jaune et argent sculptés et
gravés, de style Renaissance retenant une clef
de montre.
Epoque Restauration.
Poids brut : 36,30 g – Longueur 43cm.

1.200 / 1.500 €



40
Etui à cigarettes
en or 585/1000 èmes,
travail russe dédicacé Aileen Frederika
Hennessy 1956, héritière des Cognac
Hennessy,
Poids brut 168,90 gr:

4.500 / 5.000 €



41
Etui à cigarettes
en écaille de tortue or, un saphir et
roses de diamant.
Vers 1900

800 / 1.200 €



42
Sac du soir
en or serti de rubis et diamants taille
ancienne,
décor floral finement ciselé repercé
ajouré,
Poids brut 196,60 gr:

7.000 / 12.000 €

43
Etui à rouge à lèvres
en or à décor de godrons torsadés.
Signé Cartier Paris numéroté 01021.
Poids brut 58,50g

2.500 / 3.000 €



ARGENTERIE

Contact étude
Guillaume Delon
01 47 45 93 01
delon@aguttes.com



44
Théière et sucrier
en argent. Monogramme.
Poinçon minerve.
Orfèvre : Plaut Linzeler.
Poids : 1650 g.

600 / 800 €

45
Hanap
en argent, le corps à facettes pose
sur un piédoche.
Travail étranger.
Poids : 610 g.

400 / 600 €





47
Ecuelle à anses ajourées
 en argent repoussé de guirlandes.
 Travail d'Europe de l'est de la fin
 XIXème siècle.
 Poids : 340 g.

200 / 300 €

48
**Coupe à bord chantourné et
 godronné posant sur trois pieds**
 griffes.
 Travail portugais.
 Poids : 330 g.

150 / 200 €



48

49
Paire d'assiettes
 en argent, le marli ajouré à décor
 de feuillages encadrant des scènes
 de puttis.
 Poinçon minerve.
 Poids total : 668 g.

200 / 300 €

50
Paire de ronds de serviette
 en argent ajouré. Monogramme.
 Travail français de la fin du XIXème
 siècle.
 Poids : 50 g.

200 / 300 €

51
Paire de salerons
 en forme de moineaux.
 Poinçon minerve.
 Poids : 60 g.

100 / 150 €

52
Saupoudroir
 en argent posant sur piédouche.
 Londres 1763.
 Orfèvre : HSHP.
 Haut : 15 cm - Poids : 160 g.

300 / 500 €



50



51

52

51



53
**Trois cassolettes à oreilles non
 couvertes en argent.**
 Poinçon minerve.
 Orfèvre : E. Michaut.
 Poids total : 1690 g.

700 / 900 €



54
Timbale tulipe
 en argent posant sur piédouche. La partie
 haute gravée de feuillages.
 Paris 1766.
 Haut : 11,5 cm - Poids : 174 g.

300 / 500 €



55

Bénitier d'applique

en vermeil repoussé et ciselé. Le centre représentant un adorateur tenant le christ en croix dans ses bras, entouré d'un large décor de coquilles, guirlandes feuillagées et angelots. Allemagne ou France début du XVIIIème siècle.

Dim. : 39 x 22,5 cm.

3.000 / 4.000 €

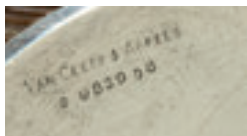


56
Jardinière,
 en argent finement ciselé, à décor de
 guirlandes de fleurs, amours et rinceaux.
 Au centre des cartouches monogrammés.
 Petits pieds en forme de coquille.
 Travail étranger à 950.
 Poids : 768 g.
 H : 16 - L : 30 - P : 14,5 cm

300 / 500 €

57
Coupe
 en argent posant sur piédouche
 à attache ajourée en feuilles de
 lauriers. Elle est marquée "Au
 6ème BA6 ! En souvenir de tous
 les braves Français et de toutes
 les dévouées françaises de 1914-
 18. Je rends hommage à la belle
 France" O. G. Rosled-Löugreen
 capitaine de l'armée danoise
 royale. Chasseur de 1ère classe
 du 6ème BA6 14-VII 1926.
 Travail Danois vers 1920.
 Orfèvre : Jensen

300 / 500 €



58
Cendrier fait à partir d'un sabot,
 monture en argent.
 Travail signé Van Cleef et Arpels,
 numéroté B 983908.

80 / 120 €



59
Sucrier couvert
 en argent repoussé. Le corps à décor
 de scènes festives et prise en forme
 d'homme nu.
 Travail d'Europe de l'est de la fin du
 XIXème siècle.
 Haut : 16 cm - Poids : 350 g.
 Manque à une anse.

200 / 300 €



60

Ménagère

en argent, modèle Noailles. Monogramme.

Elle se compose de :

- Douze couverts de table,
- Douze couverts à poisson (dont six spatules vierge),
- Douze couverts à entremet,
- Douze cuillères à café,
- Douze cuillères à moka (Modèle différents),
- Douze couteaux de table,
- Douze couteaux à dessert,
- Sept pièces de service.

Poinçon minerve.

Orfèvre : Emile PUIFORCAT.

Poids : Environ 9kgs brut.

5.000 / 8.000 €



61
Encrier

en vermeil. Le plateau à décor de guirlandes de fleurs soutenues par des rubans. A la partie inférieure deux amours encadrent un médaillon, à décor d'attributs de la Géographie. Les deux godets à buste de zéphyr.
Poinçon minerve.
Poids : 710 g.
H : 12 - L : 25 - P : 14 cm

500 / 800 €

62
Cafetière et sucrier égoïste
en vermeil finement ciselé. Style Louis XVI. Anse en ivoire. On y joint une pincette à sucre en vermeil de style Empire d'un orfèvre différent. Poinçon minerve.
Orfèvre : L. Lapa.
Poids total brut : 600 g.

500 / 800 €



63
Deux saupoudroirs et une timbale couverte

en vermeil de style Louis XVI.
Travail mexicain.
Poids total : 985 g.

400 / 600 €

64

Tasse et sous-tasse

en vermeil posant sur piédouche. Le corps ciselé en partie basse d'un tore de lauriers surmonté d'une frise de lierre. Répétée sur la soucoupe. Anse ajouré à volutes feuillagées. La cuillère au manche ajouré répète le décor général. Ecrin gainé de cuir estampé Luis Fernando surmonté d'une couronne fermée.

Poinçon minerve.

Orfèvre : Emile FROMENT-MEURICE.

Poids : 234 g.

4.000 / 6.000 €

Emile FROMENT-MEURICE : Fils de François-Désiré, il poursuivit l'activité de cette grande lignée d'orfèvre, sous le second Empire, en créant des oeuvres exceptionnelles pour une clientèle de premier rang notamment le décor de bronze et d'argent du berceau du prince impérial en 1856 qui se trouve au musée Carnavalet.

Luis Fernando d'ORLEANS (1888-1945) est le petit fils de la Reine Isabelle II d'Espagne.





65
Ménagère à dessert
en vermeil et nacre. Modèle finement
ciselé de feuillages et d'attributs musicaux.
Ecrins. Elle se compose de douze couverts
et douze couteaux.
Poinçon minerve.
Orfèvre : Cardeilhac.
Poids brut total : 2150 g.

6.000 / 8.000 €





66

Rare suite de douze couteaux à manche ivoire. Les lames en acier sont finement ciselées d'un décor cynégétique. Ecrin.

Travail de la manufacture de Klingenthal. Tous les couteaux sont signés Coulaux & Cie Klingenthal Alsace et tous les décors sont signés Charles Wolf, datés 1890.

1.000 / 1.500 €



67
Paire de carafes à alcool,
 montures en vermeil finement ciselées de
 feuillages.
 Poinçon minerve.
 Orfèvre : Aucoc.

1.500 / 2.000 €



68
Sucrier couvert
 en verre taillé pointe de diamant et
 monture en argent ciselé. Il pose sur une
 base carré à pieds dauphins. Les anses à
 col de cygne.
 Paris 1819-1838.
 Haut. : 23 cm.

400 / 500 €



69
Boite rectangulaire
 en cristal et argent. Le couvercle à motif
 de rocaille.
 Autriche-Hongrie 1867.
 Poids net : 140 g.

80 / 120 €



70

SAINT LOUIS

Important service de verres à pied en cristal taillé, modèle TOMMY

Il comprend:

- 14 verres à eau
- 14 verres à vin rouge
- 10 verres à vin blanc
- 6 verres à vin blanc plus petit
- 6 petits verres à liqueur
- 15 coupes, 16 flutes
- 18 grands verres de couleur à fond améthyste
- 18 verres plus petit en verre de couleur différente (vert et rouge)
- 2 grandes carafes, 2 plus petites, 1 broc à eau, (rapporté), 2 carafes à anse, une carafe à whisky et une carafe en verre de couleur

3.000 / 5.000 €

71

LALIQUE France

Important plat ovale à décor de feuilles de chêne en verre moulé pressé

Signé

62 x 37 cm

500 / 800 €







MOBILIER & OBJETS D'ART

Contact Etude
Séverine Luneau
01 41 92 06 46
luneau@aguttes.com

Expert
Cabinet Dillée
G. Dillée - S.P. Etienne
Experts près de la Cour d'Appel
01 53 30 87 00
guillaume@dillee.com



72

Vitrine ouvrant par une porte,
 en placage de bois de rose sur des contres
 fonds de satiné, marqueté dans des enca-
 drements à filet. Montants à pans coupés.
 Pieds gainés.

Les verres biseautés.

Riche ornementation de bronzes ciselés et
 dorés, à coquilles, rinceaux. Les chutes en
 forme d'amour jouant à la corde à sauter,
 reposant sur des consoles. Sabots. La porte
 présente une couronne soutenue par un
 ruban.

Plateau de marbre brèche vert.

Style Louis XVI, fin du XIXe siècle

H : 166,5 - L : 78 - P : 43,5 cm

5.000 / 7.000 €





73

Paire de candélabres

en bronze ciselé et doré. Les fûts à décor d'amours dans des nuées, tenant des cornes d'abondance d'où émergent des branchages de lys, formant bobèches. Ils reposent sur des bases à cannelures rehaussées de guirlandes de pampres. Style du XVIIIe siècle (restaurations d'usage)

H : 72 - L : 35 cm

3.000 / 5.000 €

74

F. SAUL :

Buste

en albâtre finement sculpté, figurant une femme à la branche de rosier.

Il est marqué sur le socle : « Pas de rose sans épine »

Fin du XIXe siècle (très légers éclats aux griffures)

H : 59 - L : 33 cm

2.500 / 3.500 €





75

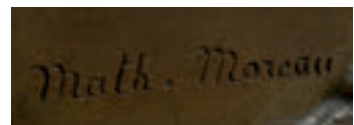
Math. MOREAU (Mathurin MOREAU) :
« Livre d'or »

Epreuve en bronze à patine brune et
marbre rouge griotte.

Fonte de la Société des Bronzes de Paris.

H : 76 - L : 44 cm

4.000 / 6.000 €







76
Carnet de bal,
à secrets
en ivoire, monté d'or,
figurant, sur deux
faces, des miniatures
: Portrait d'homme
et Portrait de femme
(traces de signature).
A l'intérieur le carnet
à feuilles d'ivoire et
petit crayon.
Fin du XVIIIe siècle
H : 8,5 - L : 5 cm

1.500 / 2.500 €



77
Cachet.
Le manche en ivoire
finement sculpté à décor
circulaire de fleurs.
Le cachet en or. Il présente
des armes à lions héraldi-
ques et couronne.
L : 8,2 cm

500 / 800 €

78
Cachet à manche
en ivoire sculpté, figurant des
palmettes ou une rosace.
Monture en vermeil à feuilles
crispées. L'emprunte en
améthyste gravée, figurant un
monogramme dans un écusson,
couronné.
Fin du XIXe siècle
L : 12 cm

800 / 1.500 €

79
Hochet aux trois ors finement
ciselé
sur fond amati, manche en nacre.
Le sifflet hexagonale supporte un
large grelot.
Travail français d'époque Empire.
Poids brut : 68 g.

2.500 / 3.000 €



80
Miniature rectangu-
laire,
figurant une scène
galante.
Cadre en ivoire à en-
cadrement et laiton.
Fin du XIXe siècle
H : 9 - L : 6,5 cm

400 / 600 €



81
Miniature ovale,
figurant un homme
de trois quart face,
à l'habit blanc. Dans
une monture aux
trois ors, à décor
d'une frise de
palmettes.
Elle est signée :
BERRY, 1786.
H : 6,5 - L : 5 cm

800 / 1.500 €





82
Paire de statuettes
en ivoire très finement sculpté, figurant La
Chasse et La Pêche.
Elles reposent sur des bases en cristal
de roche, à montures en vermeil ajouré,
présentant des paniers chargés de fleurs
et des guirlandes.
Fin du XIXe siècle
H : 29 - L : 12 cm

4.000 / 6.000 €





83

83
Deux coupes papiers,
 en ivoire sculpté. L'un orné d'une
 couronne sur le manche, l'autre
 à monture en argent, ornée de
 feuillages.
 Fin du XIXe siècle
 L : 41 et 35 cm

300 / 500 €



84

84
Dague formant coupe papier,
 à manche en agate.
 Fourreau en argent partiellement
 vermeillé, à décor de rosaces, rin-
 ceaux et feuillages.
 Fin du XIXe siècle
 L : 25 cm

800 / 1.200 €



85

85
Plaque rectangulaire,
 en ivoire finement sculpté et ajouré,
 figurant une scène de taverne.
 Dans un cadre orné de pampres.
 XIXe siècle
 H : 6,5 - L : 3,5 cm

500 / 800 €



86

86
SEVRES (pâte dure)
Coupe circulaire creuse sur piedouche,
 à décor polychrome d'une guirlande de
 fleurs, encadrant le portrait d'une reine en
 buste dans un médaillon central, cerné de
 rinceaux dorés.
 Rinceaux fleuris et dorés au piedouche et
 en bordure de la coupelle. Avec les initiales
 SD et un tortil de baron.
 Epoque Restauration, année 1832
 H : 10,3 cm
 D : 17,8 cm

200 / 300€

Expert Vincent L'HERROU
 06.07.11.42.84

87
Petit vase ovoïde,
 en bronze ciselé et patiné. La panse
 rehaussée de guirlandes de fleurs,
 rubanées.
 Fonte de THIEBAULT et Frères, à
 Paris.
 Contre socle de marbre rouge
 H : 16,5 - L : 10 cm

500 / 800 €



87



88
Statuette
 en ivoire très finement sculpté, figurant Saint Georges terrassant le dragon.
 Travail probablement dieppois, de la fin du XIXe siècle
 H : 15 cm

1.200 / 1.800 €

89
Beau pulvérin
 en ivoire finement sculpté, à décor d'armes de France, dans un cartouche couronné. De l'autre côté un profil, figurant probablement François II. Encadrement à masques et rinceaux.
 Fin du XIXe siècle
 H : 14 - L : 6 cm

1.200 / 1.800 €



90

90
Boite à pillule
 en vermeil repoussé et ciselé en forme de Bouledog.
 Travail français pour le marché Russe de la fin du XIXème siècle.
 Poids : 80 g

500 / 800 €

91
Portefeuille,
 dans un étui en ivoire rehaussé de vermeil ajouré, à décor de rosaces et rinceaux. L'intérieur en soie moirée, rouge.
 Fin du XIXe siècle
 H : 14 - L : 7 cm

400 / 600 €



92

Statuette

en corail finement sculpté, figurant une nymphe tenant un amour, dans des nuées. Sur un socle de bronze ciselé et doré, à godrons et frise à tores de feuilles de laurier.

H : 16,5 - L : 6,5 cm

2.000 / 3.000 €



93

Petite pendule

en bronze ciselé et doré, figurant un amour ailé, victorieux.

Signé : Moreau Vauthier. Le socle renfermant le mécanisme, en ivoire finement sculpté de cannelures. Ornaments de bronze à rosaces et guirlandes.

Fin du XIXe siècle

H : 20 - L : 16,5 cm

2.000 / 3.000 €



94

Paire de coupes

en ivoire finement sculpté. Les bases ornées de prêtresses à l'Antique, soutenant des vases dans lesquels sont fixés les coupes de bronze ciselé doré ou argenté. Signées : T. BLARD, pour l'ivoire. Et H. PICARD, pour le bronze. Fin du XIXe siècle
H : 17 - D : 14,5 cm

2.500 / 3.500 €





95

Boîte ovale,

formée de plaques en ivoire finement sculpté. Les côtés ornés d'une frise dans le goût de Clodion. Le couvercle présente des naïades dans des flots stylisés. Monture en or, à décor de rang de diamants et de perles fines polychromes.

L'intérieur en vermeil.

Fin du XIXe siècle (fentes).

Monogrammé M sur chaque côté.

H : 3 - L : 11 - P : 7,2 cm

2.500 / 3.500 €



96

Boîte ovale,

en ivoire gravé, à décor de fruits soutenus par des draperies ou des guirlandes à tores de feuilles de laurier rubanés. Le couvercle est orné d'une miniature figurant une femme dévêtue, allongée sur une draperie, reposant sur un coussin rouge, dans une perspective paysagée.

Signée : SKELL.

L'intérieur doublé d'écaille brune.

Fin du XIXe siècle

H : 4,5 - L : 12 - P : 10 cm

1.200 / 1.800 €



97

Statuette

en ivoire finement sculpté, figurant une élégante coiffée d'un chapeau (infimes éclats).

Base de marbre vert à frise de rinceaux. Travail probablement dieppois, de la fin du XIXe siècle

Statuette : H : 16 cm

Hors tout : H : 28 cm

1.500 / 2.500 €



98

Statuette

en ivoire finement sculpté, figurant Flore. Signée : L. JUANICA

Elle repose sur un socle de bronze ciselé et doré à feuillages et rinceaux.

Fin du XIXe siècle (légères restaurations dans la guirlande)

H : 28 - L : 11 cm

1.500 / 2.500 €



99



100

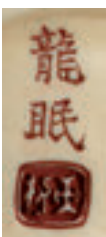


101

99
JAPON
Bel Okimono

en ivoire sculpté représentant la déesse Kwanin les mains jointes, portant un panier de roses, à ses pieds un dragon à trois griffes sortant des flots, au revers marque en rouge à cinq caractères.
Fin de la période Meiji.
H : 34 cm

2.000 / 3.000 €



100
JAPON
Bel Okimono

en ivoire sculpté représentant Daruma. Signature en rouge sur un cachet et deux caractères gravés.
Fin de la période Meiji.
H : 24 cm

700 / 900 €



101
JAPON
Pitong

en ivoire sculpté décoré en haut relief de scènes de batailles de samourais sur fond de paysage avec pins parasols et nuages. Signature en rouge dans un cachet.
Période Meiji.
H : 23 cm

2.000 / 3.000 €



99



100



101

Expert Vincent L'HERROU
06.07.11.42.84

102

Colonne

en marbre rouge griotte, à plateau et base quadrangulaires. Le fût à bague.

H : 130,5 - L (plateau) : 31,5 cm

500 / 800 €

103

Paire de bougeoirs

en bronze ciselé et doré, à décor partiellement émaillé sur fond bleu nuit, d'étoiles et palmettes.

Fin du XIXe siècle

500 / 600 €

104

Paire de consoles d'applique,
en bois sculpté et doré, à feuilles d'acanthé.

Style du XVIIIe siècle

H : 18 - L : 16 - P : 10 cm

200 / 500 €



105

**Hip. MOREAU
(Hippolyte MOREAU) ou son atelier :**

« *Le frère et la sœur* »

Groupe en marbre blanc finement sculpté. L'un des deux reposant sur un tronc, sur lequel est attaché une corbeille chargée de fleurs.

Contre socle de marbre brèche

H : 69 - L : 34 cm

4.000 / 6.000 €





107
Table de salon, de forme rognon,
 en placage de bois de rose
 marqueté de croisillons,
 ouvrant par deux tiroirs.
 Montants à pans coupés.
 Pieds cambrés.
 Style Transition
 H : 67 - L : 45 - P : 26 cm

500 / 800 €



106
CLODION ou MARIN (d'après):
Le vice et la vertu
 Paire de statuettes
 en terre cuite, figurant un faune et une
 bacchante.
 Style du XVIIIe siècle
 H : 22,5 - L : 12,5 cm

1.000 / 1.200 €



108
Lampe
 en bronze ciselé, doré ou patiné.
 Le fût formé d'un amour tenant
 à bout de bras un vase orné de
 feuilles d'acanthe. La base chan-
 tournée à rinceaux et feuillages.
 Style du XVIIIe siècle, fin du
 XIXe siècle
 H : 45 cm
 Avec un abat jour en tissu et à
 frange de perles.
 H : 63 cm

800 / 1.500 €



109

110

110

109

111

121

116

115



109
Paire de vases simulés,
 en marbre fleur de pêcher; de forme ovoïde, à monture de bronze ciselé et doré, à décor de fleurs et feuillages. Les anses stylisées à roseaux. Bases à cordage et piedouche souligné de draperies.
 Style du XVIIIe siècle, fin du XIXe siècle.
 H : 52 - L : 23 cm

1.800 / 2.200 €



110
Paire de candélabres, à quatre lumières,
 sur deux étages, en bronze finement ciselé et doré à l'or mat et l'or brillant. Ils sont en forme de torchère. Les fûts à pans coupés, reposent sur des bases à enroulement. Contres socles pleins à cannelures.
 Fin du XIXe siècle (montés à l'électricité)
 H : 47 - L : 19 cm

1.000 / 1.200 €

111

Cartel à poser

en placage d'écaïlle brune et cuivre, à décor de rinceaux feuillagés et coquilles. La platine signée de MOUSSET à Paris. Le cadran indique les heures en chiffre romain, par des cartouches émaillés bleu.

Riche ornementation de bronzes ciselés et anciennement dorés au vernis (reprises). La porte ornée de deux amours tenant un masque en cartouche, reposant sur des terrasses à guirlandes et rinceaux. Chutes à enroulement. Pieds cambrés. A l'amortissement une Renommée (les ailes et la torche, rapportées).

Epoque Régence (suspension changée).

H : 90 - L : 42 - P : 16 cm

4.000 / 6.000 €



112

Quatre flambeaux bas,

en forme d'athénienne, en bronze ciselé et doré. Les fûts à décor de serpent. Piétements tripodes à têtes de bélier, reposant sur des bases de marbre rose.

Style Louis XVI

H : 18 cm

1.000 / 1.500 €





113

113
Math. MOREAU (Mathurin Moreau),
Salon de 1911:

« *Le passage du guet* ».
Groupe en biscuit de Sèvres.
Contre socle de bois sculpté et doré, à
encadrement de perles.

Groupe : H : 64 cm
Hors tout : H : 71 cm

2.500 / 3.500 €



116
Paire de corbeaux en plâtre,
figurant des personnages dans le goût de
la Renaissance : un peintre et un sculpteur.
Style Violet le Duc (accidents)
H : 19 - L : 18 cm

400 / 600 €



114

115



115
Groupe en bronze ciselé et patiné,
figurant deux amours l'un d'eux tenant un nid.
On leur a adjoint une base formée d'un petit
tabouret de bois laqué noir, garni de soie vieux
rose, présentant un coussin à passementerie
et glands.
H : 34 - L : 30 cm

600 / 800 €



116



113



114



115



116



121

118

117

H. MOREAU :

Jeune fille au coquillage.

Sculpture en marbre blanc.

Reposant sur un socle de marbre rouge griotte, orné de bronze ciselé et doré, à perles, rinceaux, fleurs et feuillages.

Fin du XIXe siècle (légers éclats)

H : 38 - L : 22,5 - P : 20 cm

1.800 / 2.200 €

119

117

118

Travail français vers 1940

Deux tables gigognes

à plateau rectangulaire à fond de miroir, piétement métallique

H: 41 - L: 54 - P: 33 cm

100 / 150 €



119

Attribué à LOUCHET

Vase

en céramique flammé à fond jaune, monture bronze.

400 / 600 €



117



120

Candélabre à six lumières,

en bronze ciselé, patiné ou doré. Le fût à fines cannelures, présente des gerbes de fruits ou de fleurs. Il repose sur un piétement tripode.

Epoque Louis Philippe (percé pour l'électricité)

H : 49 - D : 26 cm

400 / 600 €

121

RAOUL LARCHE :

« L'idée »

Encrier dit ... à la nymphe victorieuse

reposant sur un tertre à draperie, tenant un branchage de chêne. Sur le côté un élément du rocher se soulève, laissant apparaître l'encrier (manque).

Epreuve en bronze ciselé et doré.

Fonte de SIOT et DECAUVILLE..

H : 35 - L : 42 - P : 31 cm

4.000 / 6.000 €



Cette sculpture servant de coupe ou d'encrier, intitulée « L'idée », représente une figure allégorique sur un rocher. Le modèle est référencé dans le *Catalogue commercial de la Maison Siot-Decauville, fondateur-éditeur; Bronzes et objets d'art*, p.54. Pour des exemplaires identiques, portant également le cachet du fondeur Siot-Decauville, voir notamment : un premier exemplaire passé en vente chez Sotheby's, à Londres, le 9 novembre 2010, lot 72, et un second, provenant de la collection de Rochelle Sepenuk, vendu chez Sotheby's, à New York, le 21 octobre 2008, lot 37.





122
Paire de bougeoirs
 en bronze ciselé et doré, figurant deux anges supportant les bras de lumière. Le bronze partiellement émaillé.
 Fin du XIXème.

800 / 1.500 €



123
GUENARDEAU Sculpteur (signé) :
Paire de boîtes quadrangulaires,
 en bronze ciselé et doré, à décor de feuilles de sycamore ou d'érable, dans des encadrements à palmettes.
 Fonte de SUSSE Frères, éditeur.
 H : 6,2 - L : 10,5 - P : 10,5 cm

800 / 1.500 €



124
Paire de vases couverts,

en marbre vert de mer. Ils sont de forme ovoïde. Montures de bronze ciselé et doré, à masques de satyre soutenant des guirlandes de fleurs, rubanées. Les cols à feuilles d'acanthé et encadrement de perles. Bases à piédoche à cannelures torsés, à tores de feuilles de laurier.

Style Louis XVI, fin du XIXe siècle (infimes éclats aux couvercles)
 H : 32 - L : 15,5 cm

1.500 / 2.500 €



125
Aiguière
en bronze ciselé, doré ou patiné, à
décor d'une allégorie de la Mer, à dau-
phins et flots stylisés. Base à piédouche,
à encadrement de perles.
Cachet de fonte de THIEBAULT.
Style Louis XVI, fin du XIXe siècle.
H : 37,5 - L : 20 cm

800 / 1.500 €

126

Meuble à doucine, formant argentier,
en placage d'acajou et œil de vermeil, mar-
qués de croisillons. Il ouvre par deux portes dis-
simulant sept tiroirs. Montants à pans coupés.
Pieds cambrés à tablette.
Ornements de bronze ciselé et doré à rang de
perles, chutes à ruban, entrées de serrure et
sabots.

Fin du XIXe siècle
H : 137 - L : 70 - P : 44,5 cm

800 / 1.500 €

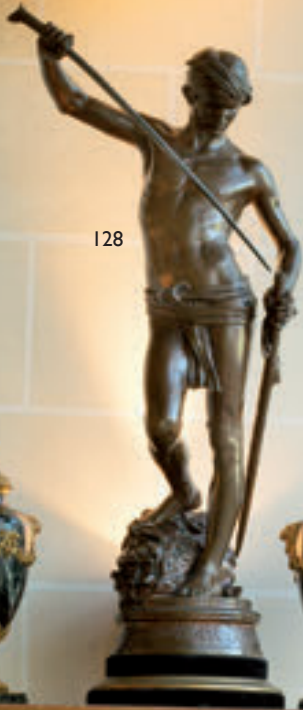
127

Paire de colonnes cylindriques,
en marbre fleur de pêcher. Les plateaux
carrés. Bases à doucine (restaurations).

H : 126 - L : 29 cm

2.500 / 3.500 €

128



124



124



4

131



127

126



130

125



122



123



123



128

A. MERCIÉ :

« *David et Goliath* »

Epreuve en bronze à patine brune.
Réduction mécanique de A. COL-
LAS, Brevetée.

Sur un contre socle de velours noir.

Groupe : H : 73 - L : 38 cm

2.500 / 3.500 €



Antonin Mercié

(Toulouse 1845 - Paris 1916) :

Elève des sculpteurs Joffroy et Falguière à l'Ecole des Beaux-arts, Mercié remporte à l'âge de vingt-trois ans le premier grand prix de Rome avec son *Thésée vainqueur du Minotaure*. En 1872, il envoie de Rome au Salon le modèle en plâtre de son *David vainqueur* et obtient une médaille de première classe, tandis qu'il reçoit la même année la croix de la Légion d'honneur. L'épreuve en bronze que nous proposons porte le cachet de la réduction mécanique d'Achille Collas (1795-1859), procédé célèbre destiné à la réduction des statues basé sur le pantographe. Il figure le jeune *David après le combat* contre le géant Goliath, également nommé *David vainqueur*. Le modèle créé lors du séjour romain de Mercié rencontra un immense succès auprès des collectionneurs et fut édité aussi bien par Thiébaud que par Barbodienne. De nombreux exemplaires sont connus, parmi lesquels citons notamment un premier modèle vendu chez Sotheby's, à Londres, le 23 novembre 2010, lot 72 ; ainsi qu'un second, provenant de la collection Lionel Hastings, passé en vente chez Sotheby's, à New York, le 14 avril 2008, lot 47. Enfin, citons particulièrement un dernier exemplaire commandé par l'Etat français et exposé successivement aux expositions universelles de Vienne en 1873 et de Paris en 1878 ; il appartient de nos jours aux collections du musée d'Orsay (Inv. RF 186).



129

Paire de fauteuils à dossier cabriolet, en bois sculpté et redoré, à décor de rosaces et encadrements de baguettes rubanées. Assises en écusson. Dés à rosaces. Pieds fuselés à cannelures rudentées.

Estampilles de B. GRIVET.

Epoque Louis XVI (éclats et renforts).

Garniture de tissu violet

H : 92,5 - L : 58 - P : 60 cm

GRIVET (benoit) reçu Maître le 27 juillet 1774

2.000 / 4.000 €

130

Fauteuil à dossier médaillon, en bois sculpté et doré, à décor de tores de feuilles de laurier, rubanées. Les accotoirs en coup de fouet. Dés à rosaces. Pieds fuselés à cannelures.

Style Louis XVI

Garniture de soie violette.

H : 107 - L : 69 - P : 70 cm

400 / 600 €



118



128

124

126

125

122

131
SEVRES, 1863 :

Importante paire de vases à fond gros bleu, à décor en plein, dans des encadrements dorés à rosaces, ruban et guirlandes de fleurs, de deux allégories de la Musique, figurant dans des médaillons : Lully et Rameau, signés de E. de M. (pour MAUSSION). Ils reposent sur des bases à piédouche (infimes éclats sur une base).

Montures de bronze ciselé et doré, à masques soulignés de gerbes, formant les anses.

H : 67 - L : 27 cm

30.000 / 40.000 €







Provenance :

- Entrés en magasin le 30 novembre 1864.
- Exposés à L'Exposition des Arts et Manufactures de Dublin en 1865 (n°17 et 18 des envois de la Manufacture de Sèvres).
- Livrés en juin 1869 au Secrétariat général de la Maison de l'Empereur et des Beaux-Arts pour être offerts en présent au nom de S.M. l'Empereur.

Bibliographie :

B. Ducrot, Sèvres, Second Empire et IIIe République, de l'audace à la jubilation, Paris, 2008.

Pendant près d'un demi-siècle, de la IIe République aux dernières années du XIXe siècle, la manufacture de Sèvres traverse l'une des périodes les plus prolifiques de son histoire. Rattachée au pouvoir en 1751 depuis son érection en manufacture royale sous Louis XV, la manufacture, par la suite manufacture impériale sous Napoléon Ier, est conservée sur La Liste civile par Napoléon III et administrée par le ministère d'Etat en charge de la Maison de l'Empereur. Sous le Second Empire, l'Etat continue son rôle moteur dans la production de la manufacture en organisant notamment les visites officielles des souverains étrangers pour leur montrer la pérennité et la qualité du savoir-faire français et en encourageant le développement de la manufacture par d'importantes commandes officielles destinées notamment aux résidences impériales, le tout supervisé par l'impératrice Eugénie en étroite collaboration avec le Garde-Meuble et les architectes. Parallèlement la manufacture reçoit certaines commandes pour le décor des ambassades et des ministères, et continue une production de vases et de pièces décoratives souvent destinés à des cadeaux diplomatiques.

La paire de vases que nous proposons fut réalisée en 1863-1864 dans ce contexte particulier ; les médaillons portent la signature abrégée E. de M. qui correspond à Mademoiselle Elise de Maussion (Falaise vers 1857-1880), peintre de figures mentionné sur la liste des artistes en activité à la manufacture de Sèvres entre 1861 et 1870 et cité élogieusement par les rapporteurs de la commission de l'Exposition internationale de Londres de 1872 ; une miniature de cet artiste représentant Napoléon III a été vendue chez Christie's, à Londres, le 28 novembre 2012, lot 358. Ils représentent, dans des médaillons ovales, des scènes allégoriques figurant les apothéoses des compositeurs Lulli et Rameau dont les huiles sur toiles originales, réalisées par Jean-Jacques Le Barbier l'aîné (1739-1836) d'après une commande du prince de Conti, sont conservées au Musée d'Art et d'Histoire de Toul. Les vases sont cités une première fois lors de leur entrée en magasin en novembre 1864 : « deux vases œuf 3e sans anse fond bleu décor en or relief sujets de figures, les apothéoses de Lulli et Rameau » ; puis, une seconde fois lors de leur envoi au Secrétariat de la Maison de l'Empereur et des Beaux-Arts en juin 1869 : « deux vases œuf 3e sans anse fond bleu décor en or relief de figures, les apothéoses de Lulli et Rameau » (estimés chacun 1500 francs) (Archives de la Manufacture de Sèvres, Ubb12, folio 53v).





132

Auguste LEDRU (attribué à) :
Aiguière

en bronze ciselé et patiné. La prise en forme de triton. La panse présente des sirènes dans des flots, entourées de palmettes. Le déversoir à masque de Bacchus.

Début XXe siècle

H : 22 - L : 17 cm

600 / 800 €

133

Guéridon

en placage d'œil de vermeil et acajou, marquetés de losanges dans des encadrements à filet. Il repose sur quatre pieds fuselés à cannelures à asperges. Ornements de bronze ciselé et doré. Pieds réunis par une entretoise sur laquelle repose une statuette figurant une Bacchante, signée de CLESINGER ET MARNI-HAC, Rue de la Paix (rapportée).

Style Louis XVI

Plateau de marbre fleur de pêcher

H : 83,5 - D : 58 cm

2.500 / 3.500 €

134

Paire de colonnes

en marbre brèche oriental. Les bases et plateaux, quadrangulaires.

Style du XVIIIe siècle (légers éclats)

H : 91 - L (plateau) : 33,5 cm

1.200 / 1.500 €

135

Lampe bouillote,

formée d'un candélabre, à trois lumières, figurant trois amours tenant des trompes de chasse, nouées par un ruban. Le centre en forme de gerbe de feuilles de chêne. Base de marbre vert Antique à cannelures, ceinturée d'une frise à tores de palmettes rubanées. Pare fumée en tôle, à l'amortissement à panache.

Style Louis XVI, fin du XIXe siècle.

H : 69 - D : 38 cm

2.000 / 3.000 €

133



136

Paire de vases pot pourri,

en bronze finement ciselé, doré ou patiné. Ils reposent sur des piétements tripodes à sphinge ailé, à pieds griffes. Les couvercles repercés, à décor de palmettes ou décor rayonnant. Ils reposent sur des bases à caducées stylisés, croissants de lune, étoiles et pastilles.

Socles à palmettes et fleurs de myosotis en frise.

Epoque Empire

H : 29 - D : 12,5 cm

3.000 / 5.000 €





137

J. ROULLEAU :

« Hébé sur l'aigle »

Epreuve en bronze à patine verte.

Fonte de THIEBAULT.

Contre socle de marbre vert de mer, à
frise de bronze doré, torsadée.

Groupe : H : 51 - L : 48 cm

Hors tout : H : 61 cm

3.500 / 5.500 €



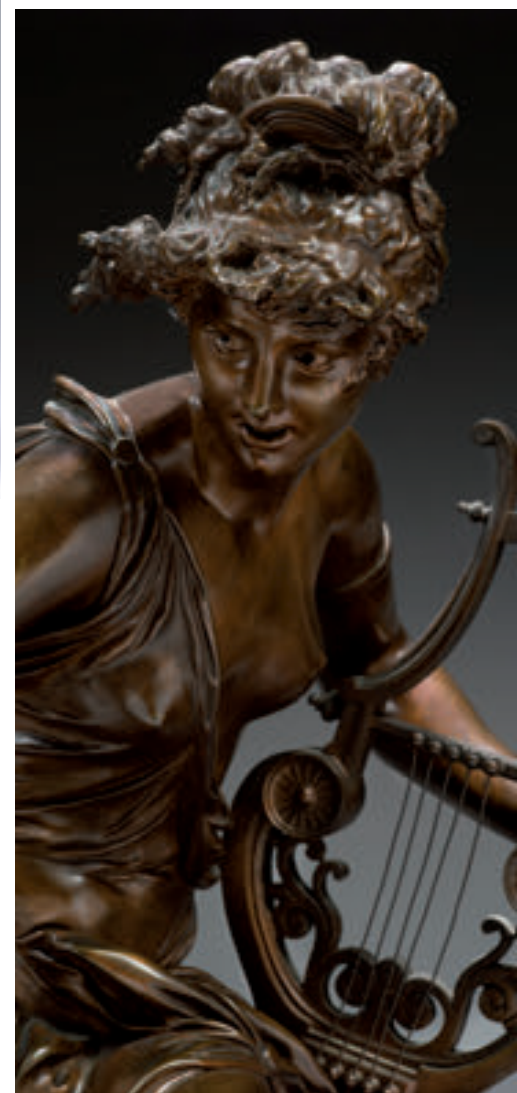


138
A. CARRIER BELLEUSE :
« Mélodie »

Epreuve à patine brune.
Fonte de la fin du XIXe siècle, sans
marque de fondeur.
H : 80 - L : 46 cm

6.000 / 8.000 €

A. CARRIER BELLEUSE



Albert-Ernest Carrier de Belleuse, dit Carrier-Belleuse (Anizy-le-Château 1824 - Sèvres 1887) :

Ce célèbre sculpteur, surnommé en son temps le « *Clodion du XIXe siècle* », connut une carrière exceptionnelle. Venu très jeune s'installer à Paris, Carrier-Belleuse entre en apprentissage chez un ciseleur de la capitale, puis travaille chez les orfèvres Fauconnier et Fannières. Encouragé par le sculpteur David d'Angers, il entre à l'Ecole des Beaux-arts, puis suit les cours de la Petite Ecole et expose au Salon de 1850 deux médaillons en bronze qui connaissent un franc succès. L'année suivante, il est engagé par la manufacture anglaise de porcelaine Minton China Work, puis revient en France quelques années plus tard et connaît une immense notoriété. Il expose régulièrement au Salon et se distingue par l'originalité de ses créations. Rapidement il reçoit de nombreuses commandes privées et publiques, particulièrement pour les Tuileries, le Louvre, l'Hôtel de Ville... il sculpte les caryatides de la façade du théâtre de la Renaissance à Paris, le fronton de la Banque de France ; parallèlement il travaille activement à la réalisation de bustes, groupes, statuettes historiques et allégoriques... qui font de lui l'un des sculpteurs les plus prolifiques de son temps. De nos jours, certaines de ses œuvres appartiennent aux collections publiques françaises, particulièrement aux musées de Langres, de Chambéry, de Reims et de Troyes en province et au musée d'Orsay à Paris. La sculpture que nous proposons intitulée « *Mélodie* » était l'une de ses œuvres les plus populaires ; parmi les exemplaires connus citons notamment un premier modèle vendu chez Christie's, à Londres, le 29 avril 2010, lot 260 ; ainsi qu'un second illustré dans P. Kjellberg, *Les bronzes du XIXe siècle*, Paris, p.192.

Travail italien du dernier tiers du XIXe siècle

La thématique de ce délicat buste de femme orientale s'inspire directement d'un poème publié en 1733 par Giuseppe Maria Ercolani (mort à Rome vers 1760) et intitulé « *La Sulamitide* » ; ce poème reprenait notamment un passage du Cantique des cantiques parlant de Sulamitide, femme de Salomon, nommée également « *la rose de Sharon* ». Le buste porte une inscription difficilement lisible, probablement *V MERU*, qui ne nous paraît pas correspondre à la signature de l'artiste qui sculpta cette œuvre dont l'exécution se situe de préférence dans la lignée des créations de Pietro Bazzanti (1825-1895), de Pasquale Romanelli (1812-1886) et Raffaello Romanelli (1856-1928), père et fils, et de Ferdinando Vichi (1875-1945), tous ayant réalisés des bustes ou groupes en marbre blanc statuaire figurant la *Sulamitide*. Pour Bazzanti, voir un buste passé en vente chez Sotheby's, à Amsterdam, le 21 novembre 2007, lot 364 ; pour Pasquale Romanelli, voir un groupe vendu chez Aguttes, le 14 décembre 2010, lot 314, ainsi qu'un buste vendu en Floride, Burchard Galleries, le 27 avril 2008, lot 1015 ; pour son fils, Raffaello, voir un buste proposé aux enchères chez Sotheby's, à Londres, le 16 novembre 2006, lot 44 ; enfin, pour Vichi, se référer à un buste passé sur le marché de l'art anglais en 2004.



139

« La Sulamitide »

Groupe en marbre blanc sculpté.

Reposant sur une base à piédouche.

Travail italien du dernier tiers du XIXème siècle

H : 76 - L : 49 cm

20.000 / 30.000 €





140
COYSEVOX (d'après):
 « *Cheval de Marly* »
 Epreuve en bronze à patine
 brune.
 Fonte du XIXe siècle
 H : 62 - L : 56 cm

1.500 / 2.500 €



141

Paire de consoles à léger ressaut,
 en bois et stuc dorés. Les ceintures ornées
 de médaillons dans des encadrements de
 cornes d'abondance. Elles sont soulignées
 d'une frise godronnée. Dés à rosace. Pieds
 fuselés à feuilles d'acanthé, réunis par une
 entretoise à piastres et vase à l'Antique,
 chargé de fleurs.
 Plateaux de marbre blanc, mouluré
 Style Louis XVI
 H : 85 - L : 116 - P : 51 cm

3.000 / 5.000 €



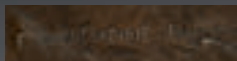
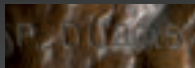
142

P. DUBOIS :

« *Le courage militaire* »

Epreuve en bronze à patine brune.
Fonte de BARBEDIENNE, réduction
mécanique de COLAS.
H : 86 - L : 34 - P : 39 cm

3.000 / 5.000 €



Paul Dubois (Nogent-sur-Seine 1827-Paris 1905) :

Fils d'un notaire provincial, Dubois entreprend dans un premier temps des études de droit, puis se tourne vers la sculpture et entre en 1858 à l'Ecole des Beaux-arts. Après un séjour de quatre années en Italie, particulièrement à Florence, il revient en France et connaît un immense succès aux Salons de 1864 et 1865 en exposant son *Saint Jean-Baptiste enfant* et son *Chanteur florentin*. Tout en ayant un atelier particulièrement actif, Dubois est nommé conservateur du musée du Luxembourg en 1873, membre de l'Ins-

titut en 1876 et directeur de l'Ecole des Beaux-arts en 1878. La composition de la sculpture proposée s'inspire d'une œuvre de Michel-Ange, la statue de Julien de Médicis conservée dans la chapelle Médicis à Florence ; le modèle en plâtre de Dubois figure dans les collections du musée des Beaux-arts de Troyes. Il s'agissait de l'une des figures qui ornent le tombeau du général de la Moricière édifié par l'architecte Louis Boitte vers 1875 pour la cathédrale de Nantes. De nombreux tirages furent réalisés par la maison Barbedienne parmi lesquels sont connus : un premier, de dimensions identiques à celui présenté, passé en vente chez Sotheby's, à New York, le 15 juin 2005, lot 130 ; un deuxième, de moindres proportions, vendu chez Christie's, South Kensington, le 24 février 2009, lot 540 ; enfin, un dernier est conservé au musée Paul Dubois-Alfred Boucher à Nogent-sur-Seine.



143
DAUM
 Petit vase balustre sur piédouche.
 Épreuve en verre opalescent à surface
 granitée.
 Décor de branches de chardon gravé en
 réserve à l'acide émaillé à chaud.
 Signé.
 Haut. 11,5 cm

300 / 400 €



144

144
DAUM NANCY
 Vase miniature de forme ovoïde
 en verre jaune et orangé, à décor gravé
 à l'acide et émaillé d'un paysage de neige
 blanc et brun
 Signature "Daum Nancy".
 Haut. 5 cm

600 / 800 €

145
ANDRE DELATTE (1887-1953)
 Vase balustre
 en verre doublé à décor dégagé à l'acide
 à décor mauve de glycines sur fond
 marmoréen
 Signé «A Delatte Nancy».
 H : 36 cm

400 / 600 €



145



146

146
Emile GALLÉ (1846-1904) :
 Table à plateau polylobé,
 en placage d'érable moucheté, frêne,
 sycomore, platane, ... Le plateau est orné
 d'orchidées. Le piétement à enroulement,
 présente au centre une tablette. Base à
 fleurs ajourées. Petits pieds en archet.
 Art Nouveau (ensolée)
 H : 76 - L : 70 - P : 40,5 cm

3.000 / 5.000 €





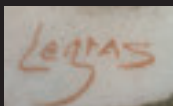
147

147
LEGRAS

Lampe de table à piétement balustre et abat-jour conique à léger renflement, en verre multicouche à décor gravé en camée à l'acide d'arbres, verts et bruns, sur fond rose orangé

Signée
H: 42 cm

3.000 / 5.000 €



148

148
Emile GALLÉ (1846 - 1904)

Lampe en verre multicouche, le chapeau conique et le pied balustre à décor de branches de glycine mauves et vertes sur fond nuancé rose

Signée Gallé
H: 52 cm
(Petite égrenure à l'intérieur du chapeau)

4.000 / 6.000 €





149

149

Buste

en bronze ciselé et patiné,
figurant probablement Victor Hugo.
Socle à doucine.

H : 16 - L : 7 cm

150 / 250 €

150

Petit vase balustre

en porcelaine de Sèvres à fond gros bleu
uni.

Monture en vermeil de la Maison Risler
et Carré

Style Louis XVI

H : 15,5 cm

150 / 200 €

151

Petit vase corolle

en cristal gravé à décor de branchages
fleuris reposant sur un pied en vermeil
à décor de roseaux et entouré d'un
serpent.

H : 16 cm

120 / 180 €

152

E. BERNOUD :

Statuette

en bronze ciselé et doré.

Le visage et les mains en chrysiléphantine.

Elle est à décor d'une femme tenant une
harpe.

H : 26,5 - L : 11 cm

1.200 / 1.500 €



150



151

152



153

153

Deux cachets

l'un figurant un enfant soldat pleurant ;
l'autre un homme casqué à l'Antique.

60 / 80 €



154

155



154

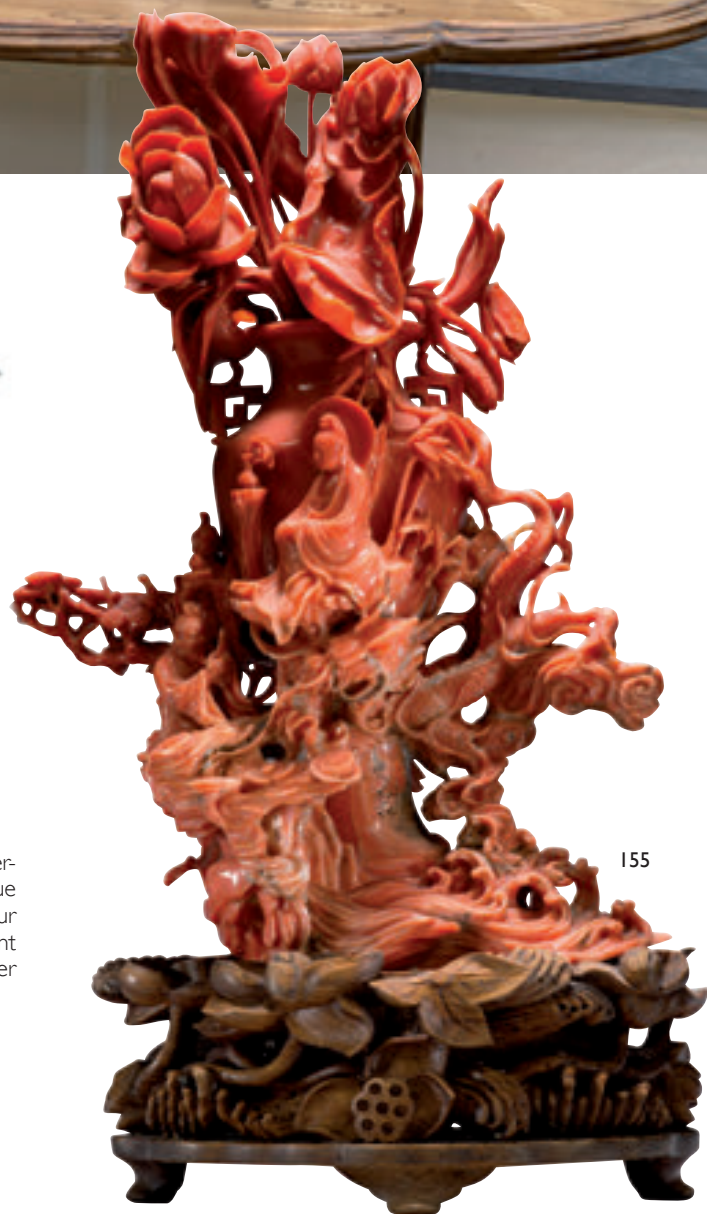
154
Paire de candélabres bas,
 à deux lumières, en bronze ciselé et doré. Les fûts à cannelures torsées. Ils sont surmontés de graines, feuilles d'acanthé et feuilles de chêne. Petits pieds ornés de pampres sur des entablements. Style Louis XVI
 H : 16,5 - L : 16,5 cm

1.000 / 1.500 €

155
JAPON
Exceptionnel groupe
 en corail rouge sculpté de trois personnages du panthéon bouddhique assis sur des nuages avec dragon sur fond de vase balustre d'où émergent des fleurs de lotus. Socle en bois de fer sculpté de fleurs de lotus. Première moitié du XXe siècle.
 H : 27,5 cm

3.000 / 5.000 €

Expert Vincent L'HERROU
 06.07.11.42.84



155



156

Paire de candélabres à quatre lumières,
en bronze ciselé, doré ou patiné. Les fûts
pyramidaux, sont ornés de personnages
mythologiques couronnés d'une guirlande
de fleurs. Les bouquets de lumière présen-
tent des hiboux reposant sur des sphères.
Pieds tripodes à griffes et ailes. Bases plei-
nes.

Attribués à HERVIEU

Epoque Empire (percés pour l'électricité)

H : 60,5 - L : 22 cm

6.000 / 8.000 €

Louis-Auguste Hervieu (1765-1811)

Cette paire de candélabres peut être rattachée sans équivoque à l'œuvre de l'un des plus importants bronziers de la période Empire : Louis-Auguste Hervieu. Cet artisan connut une certaine notoriété en son temps et collaborait notamment avec les horlogers Lepaute, les bronziers Galle et Blerzy, et le peintre Sauvage. Il se distingue notamment de ses confrères de l'époque par sa capacité à décliner les types de luminaires en partant de quelques modèles de base auxquels il empruntait certains motifs les uns aux autres. Plusieurs modèles de candélabres de ce bronzier ont été étudiés par J-D. Augarde, « Une nouvelle vision du bronze et des bronziers sous le Directoire et l'Empire », dans *L'Estampille/L'Objet d'art*, n°398, janvier 2005, p.80-84. Cette étude révèle notamment qu'Hervieu agrémentait régulièrement ses candélabres de motifs de chouettes adossées telles qu'elles apparaissent sur les exemplaires proposés ; elle met également en lumière une erreur trop longtemps commise d'attribuer une paire de

candélabres de modèle proche conservée au Grand Trianon à Martin-Guillaume Biennais, alors que l'originalité de la composition doit être très certainement rendue à Hervieu (illustrée dans D. Ledoux-Lebard, *Inventaire général du musée national de Versailles et des Trianons, Tome I, Le Grand Trianon, Meubles et objets d'art*, Paris, 1975, p.117).

Pour des exemplaires de candélabres de modèle identique à ceux présentés, offrant parfois quelques variantes dans le traitement des bouquets de lumière et dans les motifs appliqués en relief sur les fûts pyramidaux, voir notamment : une première paire vendue à Paris, Mes Ader-Picard-Tajan, le 15 mars 1989, lot 17 ; une deuxième, faussement attribuée à Biennais, a figurée dans la vente Christie's, Londres, du 6 juillet 2012, lot 253 ; une troisième est passée en vente chez Christie's, à New York, le 26 octobre 2001, lot 65 ; enfin, mentionnons une dernière paire qui se trouvait anciennement dans la collection Flensburg (vente à Copenhague, Bruun Rasmussen, 28-31 octobre 1997, lot 74).





**157
Pendule**

en bronze ciselé, patiné ou doré. Le cadran signé : FOUQUET Noël, à Tours. Il indique les heures en chiffre romain. Elle est à décor sur le côté de Pan jouant de la flûte. Base de marbre jaune de Sienne, ornée d'un tambourin, d'une aiguière et d'une flûte traversière, sur un fond à thyrses. Petits pieds à tête de satyre et pomme de pin, ou sabots.

Epoque Charles X
H : 50 - L : 35,5 - P : 13,5 cm

1.200 / 1.800 €



158

158
Table de salon,
 en placage de bois de rose marqueté
 de quartefeuilles. Elle ouvre par un tiroir.
 Montants et pieds cambrés. Ornements
 de bronze ciselé et doré, à galerie, chu-
 tes et sabots.
 Style Louis XV
 H : 68,5 - L : 40 - P : 30 cm

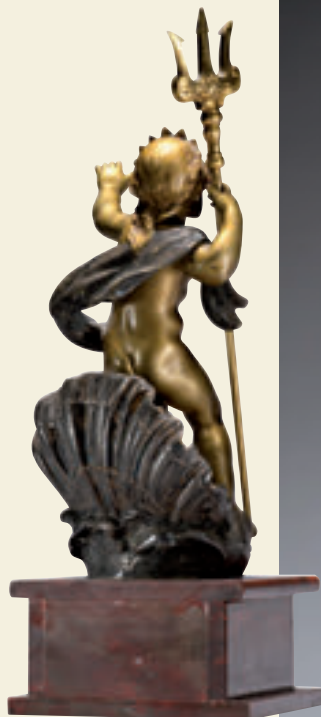
500 / 800 €

159
Auguste MOREAU :
Statuette
 en bronze ciselé et doré, figurant une jeu-
 ne fille dansant avec un foulard, reposant
 sur une coquille.
 Sur le côté un cachet de fondeur.
 Socle de marbre rouge griotte.
 Statuette : H : 20
 Hors tout : H : 29 - L : 10,5 cm

500 / 800 €

160
Auguste MOREAU :
Statuette
 en bronze ciselé, patiné ou doré, figurant
 une jeune fille représentant Neptune de-
 bout dans une coquille.
 Fondeur : COLIN et Cie
 Fin du XIXe siècle
 Sur un socle de marbre rouge griotte
 H : 26 - L : 9 - P : 8,5 cm

1.200 / 1.800 €



159



160



Antonin Mercié

(Toulouse 1845 - Paris 1916) :

Mercié figure parmi les plus talentueux sculpteurs de sa génération. Elève de Jouffroy et de Falguière à l'École des Beaux-arts, il se distingue rapidement et remporte à l'âge de vingt-trois ans le premier grand prix de Rome et part compléter sa formation dans la cité des papes. En 1872, installé à la villa Médicis, il envoie au Salon le modèle en plâtre de son *David vainqueur* qui lui vaut une médaille de première classe et, fait unique pour un artiste de la villa Médicis, reçoit la croix de la Légion d'honneur. En 1874, de retour à Paris, il débute une carrière française ponctuée de nombreuses commandes importantes, notamment quelques monuments funéraires, dont ceux en 1886 de Louis-Philippe et de la reine Marie-Amélie pour la chapelle royale de Dreux. En 1874, âgé de seulement trente ans, Mercié qui jouissait déjà d'une exceptionnelle notoriété, expose au Salon son modèle en plâtre de son *Gloria Victis*, puis une édition en bronze l'année suivante. Le succès est immense, *Gloria Victis* ou *Gloire aux vaincus*, sujet hautement symbolique qui exalte l'héroïsme et les sentiments patriotiques exacerbés par les désastres de 1870, devient l'une des œuvres dont l'édition est la plus importante, particulièrement par le fondeur Barbedienne associé à Achille Collas et à son célèbre procédé de réduction mécanique. L'exemplaire proposé sort des ateliers Barbedienne, associant bronze patiné et doré, il est l'une des éditions les plus abouties. D'autres modèles sont connus, mentionnons notamment celui qui figurait dans la collection Lionel Hastings (vente Sotheby's, New York, le 14 avril 2008, lot 34) ; ainsi que ceux qui appartiennent aux collections publiques françaises, exposés aux musées de Cherbourg et de Toulouse en province et aux musées d'Orsay et du Petit Palais à Paris.



161

MERCIE :

« *Gloria Victis* »

Epreuve en bronze à patine brune ou partiellement dorée.

Fonte de BARBEDIENNE, réduction mécanique de COLAS

H : 109 - L : 64 cm

18.000 / 22.000 €

162

Félix CHARPENTIER :

« Victoire »

Daté : 18 Août 1900

Epreuve en bronze à patine médaille.

Fonte de COLIN et Cie à Paris

H : 40 - L : 21 cm

800 / 1.200 €



163

Lampe formée d'un flambeau,

en bronze ciselé et doré, à décor de mu-
fles de lion soutenant des guirlandes de
palmettes sur des fonds à cannelures.

Base ronde à frise de perles.

Signé : GAGNEAU à Paris.

Style Louis XVI

H : 43 - D : 16 cm

300 / 500 €



Henri-Michel Chapu
(Le Mée 1833-Paris 1891) :

Chapu figure parmi les sculpteurs officiels de la IIIe République. Il étudie dans un premier temps à la Petite École puis entre à l'École des Beaux-arts et y reçoit l'enseignement de Duret et de Pradier. Après avoir remporté trois prix de gravure en médaille et de sculpture, il part à Rome jusqu'en 1861. À son retour à Paris, il jouit d'une grande notoriété et est élu membre de l'Institut en 1880. La sculpture allégorique de « *La Jeunesse* » que nous proposons est une réduction en bronze d'un original en marbre exposé par Chapu au Salon de 1875, figure principale d'un monument élevé à Henri Regnault dans la cour de l'École des Beaux-arts à Paris ; le plâtre appartient aux collections du musée des Beaux-arts d'Angers. Édité en trois dimensions par la Maison Barbedienne, *La Jeunesse* remporta un immense succès auprès des amateurs de bronzes décoratifs ; de nos jours, parmi les versions connues citons notamment celle qui figura dans la vente Christie's, New York, le 31 mai 2000, lot 41 ; ainsi qu'une seconde, de grande dimension, vendue chez Sotheby's, à Londres, le 19 juillet 2007, lot 138.



164
H. CHAPU :

« *La jeunesse* »

Epreuve en bronze à patine brune.
Fonte de BARBEDIENNE, réduction
mécanique de COLAS.

Envoi sur la terrasse : « Au Docteur
Fernand LAVERGNE, en souvenir de la
Comtesse H. de QUINSONAS, 24 Avril,
1891 »

H : 59 - L : 17,5 - P : 16,5 cm

2.000 / 4.000 €

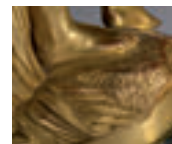


165
FALCONET (d'après) :

Vénus pudique.

Epreuve en bronze ciselé et doré.
Contre socle de marbre vert de mer
H : 37 - L : 9,5 cm

500 / 800 €





166

Jean FERVILLE :

Beau vase en bronze ciselé, doré ou patiné, figurant une nymphe et un zéphyr. La panse est ornée d'iris et de joncs.

Début XXe siècle

H : 42 - L : 29 cm

2.500 / 3.500 €



167

Coiffeuse

en placage de bois de violette marqueté en feuilles dans des encadrements. Elle ouvre par trois abatants, deux tiroirs et une tirette en ceinture. Montants et pieds cambrés. Style Louis XV

H : 74,5 - L : 75 - P : 44 cm

400 / 600 €



168
J.L. GEROME :
 « *La joueuse de boule* »
 Epreuve en bronze ciselé et doré.
 Fonte de SIOT DECAUVILLE.
 H : 27
 Sur un socle en onyx vert, petits
 pieds toupies.
 Hors tout : H : 31 cm

4.000 / 6.000 €



169
Raoul LARCHE :
 « *La sève* » ou
 « *La métamorphose de Daphné* »
 Epreuve en bronze à patine dorée.
 Fonte de SIOT DECAUVILLE, à
 Paris.
 Socle en onyx vert, à frise à palmettes
 H : 35 - L : 14,5 cm

3.000 / 5.000 €



Modèle édité en bronze doré ou en bronze patiné en quatre dimensions par la Maison Siot-Decauville reproduit dans le catalogue commercial : « *Bronzes et objets d'art, Siot-Decauville, fondeur éditeur* », Paris, vers 1905, planche 45. Voir un exemplaire identique illustré dans P. Kjellberg, *Les bronzes du XIXe siècle, dictionnaire des sculpteurs*, Paris, 2001, p.411.



170
CARPEAUX (d'après) :

« *Le génie de la danse* »

Deux épreuves en bronze ciselé et doré, formant paire.

Fonte d'édition.

Contre socle de marbre rouge griotte (éclat).

H : 24 - L : 18 cm

3.000 / 5.000 €



171

Table de salon de forme ovale,

en placage d'amarante ou d'acajou, à décor de losanges. Elle ouvre par un tiroir. Ornaments de bronze ciselé et doré, à lingotière à grattoirs, chutes à tête de bélier, frise à masques, cornes d'abondance, boucs et rinceaux. Pieds cambrés à sabot.

Plateau de marbre brèche jaune.

Signée sur une plaque :

BETTENFELD à Paris.

H : 76,5 - L : 98 - P : 65 cm

3.500 / 4.500 €





172
Henri PLE :
Vase en bronze ciselé et patiné,
 figurant un couple branché surveillant un enfant.
 Fonte de BARBEDIENNE.
 Contre socle ajouré, de bronze ciselé et doré, à feuilles d'acanthé et enroulement.
 Vase : H : 41 - L : 34 cm
 Hors tout : H : 50 cm



3.000 / 5.000 €

Henri-Honoré Plé
 (Paris 1853 - Paris 1922) :

Il semble que l'on ne connaisse pas les détails de l'apprentissage de ce sculpteur talentueux dont l'œuvre est fortement inspirée par les figures historiques et mythologiques. Il expose ses sculptures au Salon à partir de 1877 et envoie de nombreux bronzes parmi lesquels *Cicéron* (1877), *Cyparisse* (1881) et *Médiation* (1893), et quelques plâtres ou marbres dont *Shakespeare* (1904), *Pureté* (1908) et *Baiser d'Avril* (1914). Le vase que nous proposons porte également le cachet du fondeur Barbedienne qui édita deux modèles de vase du sculpteur La Voie lactée, en deux dimensions 34cm et 22,5cm de hauteur, et *Le Dénicheur* ou *Grimpeur*, hauteur 41 cm ; c'est ce dernier vase qui nous semble correspondre à l'exemplaire présenté. Un modèle de vase de Plé dans le même esprit intitulé « *Léda* » est passé en vente à Paris, Rossini, le 8 décembre 2011, lot 134 ; tandis qu'un groupe en bronze de l'artiste appartient aux collections du Palais des Beaux-arts à Lille.



173
Petit groupe formant flambeau,
 en bronze ciselé, patiné ou doré, figurant un amour dans un char reposant sur des flots.
 On lui a adjoint une bobèche.
 Contre socle de marbre brèche rouge
 Fin du XIXe siècle (remontage)
 H : 17,5 - L : 17 cm

600 / 800 €



174

175

174
Statuette
en bronze ciselé et patiné, figurant une femme enturbannée, tenant une partition à la main. Elle repose sur un socle orné d'un tronc sur lequel repose un instrument de musique.
Epoque Romantique
H : 20,5 - L : 9 cm

300 / 500 €

175
HEBERT :
Boîte
en bronze ciselé et patiné, figurant trois enfants au saloir selon la légende de Saint Nicolas.
Fin du XIXe siècle
H : 11 - D : 10,5 cm

500 / 800 €



176

176
Panthère et ses petits
Groupe en marbre serpentín sculpté.
Travail dans le goût italien
H : 34 - L : 28 cm

800 / 1.500 €

177
NEVERS
Deux carreaux de pavement mural décorés en camaïeu bleu pour l'un d'un enfant tenant un compas dans un paysage, et pour l'autre d'oiseaux et de papillons dans le style des Conrade.
XVIIe siècle
(quelques éclats)
Dim : 12 x 12 cm

150 / 200 €

Expert Vincent L'HERROU
06.07.11.42.84



178



177

178
Table dite « à la Tronchin »,
en placage d'acajou flammé. Elle ouvre par un abattant se déployant à double évolution et deux tirettes latérales. Un tiroir en ceinture. Pieds fuselés à bague.
Premier tiers du XIXe siècle
H : 76 - L : 81 - P : 48 cm

1.200 / 1.500 €



179



179
Paire de flambeaux
 d'après BERLINI
 en bois sculpté, figurant des tritons
 supportant des cornes d'abon-
 dance.
 Style du XVIIe siècle, fin du XIXe
 siècle
 H : 29 - L : 13 cm

800 / 1.200 €



180
Paire de vases boule
 en faïence, à décor polychrome de
 personnages dans des médaillons
 Sicile XVIIIème siècle
 Palerme ou Caltagirone

2.000 / 3.000 €

Expert Vincent L'HERROU
 06.07.11.42.84





181

Meuble d'entre deux,

en placage de satiné ou œil de vermeil, sur des contres fonds de bois de violette. Les portes sont ornées de trophées à décor d'attributs de la Musique. Il ouvre par deux portes. Montants à triple cannelure. Pieds fuselés. Ornaments de bronze ciselé et doré à chutes feuillagées, guirlandes, rosaces, encadrements et asperges.

Marqué sur une plaque A. HUGNET

Plateau de marbre Brocatelle

Style Louis XVI, fin du XIXe siècle

H : 124,5 - L : 93 - P : 40 cm

3.000 / 5.000 €





182

Raoul LARCHE :

« *Vingt ans* »

Epreuve en bronze à patine brune.

Fonte de SIOT DECAUVILLE.

H : 93 - L : 36 cm

3.000 / 4.000 €

Figure éditée en bronze patiné ou en bronze doré et en cinq dimensions par la Maison Siot-Decauville ; voir le catalogue commercial « Bronzes et objets d'art, Siot-Decauville, fondeur éditeur », Paris, vers 1905, planche 7.



183

CLODION (d'après) :

Paire de vases couverts,

en bronze ciselé et patiné, à décor d'une frise figurant des amours. Les anses stylisées, en forme de tête de satyre. Bases à piédouche, à feuilles d'acanthe. Prises en forme d'un amour assis, tenant un oiseau.

Style Louis XVI, fin du XIXe siècle

H : 41 - L : 20 cm

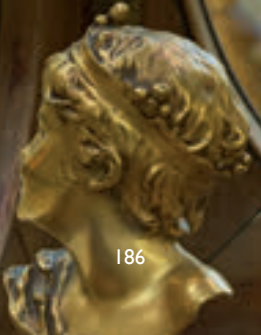
1.800 / 2.200 €



187



184



186



186



102



184

Beau cachet

en bronze très finement ciselé et doré, à décor de trois bustes de femme, coiffés de perles. Les montants à enroulement et feuilles d'acanthé, soulignés de guirlandes de fleurs.

Epoque Napoléon III

L: 13,5 cm

1.200 / 1.800 €



185

ALONZO :

Buste de femme coiffée de fleurs.

Travail dans le goût du XVIIIe siècle

Sur une base à doucine, de marbre brèche rose

H : 17 - L : 9 cm

300 / 500 €



186

Deux bustes

en bronze ciselé et doré. L'un figurant

l'Enfant Roi, par Raoul LARCHE.

L'autre figurant une femme coiffée de

pampres par A. LARROUX.

Fontes de SIOT DECAUVILLE..

Contre socle de pierre dure.

H (moyenne) : 16,5 - L : 9,2 cm

2.000 / 3.000 €





187

G. DEVREESE :

« *Isadora Duncan* »

Statuette en ivoire très finement sculpté.

Elle est ornée d'un collier en or; diamant

et perles fines et d'un bracelet en or

(légères gerces et restaurations).

Signée sur la base.

Contre socle d'onyx vert

H : 52 - L : 18,5 cm

12.000 / 15.000 €

Godefried Devreese

(Courtrai 1861-Bruxelles 1941) :

Devreese est l'une des principales figures du mouvement Art Nouveau belge. Sculpteur et médailleur, il étudie à Bruxelles, mais expose ses œuvres à Paris, notamment au Salon des Artistes français en 1892 et à la Nationale des Beaux-arts en 1895. De nos jours, un groupe de l'artiste intitulé « *Pêcheur à la Panne* » est conservé au musée d'Orsay. L'œuvre présentée figure la jeune Thaïs, Devreese a puisé ainsi directement son inspiration dans un opéra de Jules Massenet d'après un roman d'Anatole France créé à Paris en mars 1894. Si quelques rares versions en bronze sont connues, notamment un modèle passé en vente à Bruxelles, Van der Kindere, le 16 juin 2009, lot 217, l'exemplaire en ivoire proposé semble unique et témoigne du talent du sculpteur qui, à l'instar de Chiparus, maîtrise totalement le travail délicat de l'ivoire tel que l'on peut également le voir sur une autre de ses œuvres d'esprit chrysléphantin figurant « *Le désespoir* » qui est conservée au Musée du Cinquantenaire à Bruxelles.



188

Raoul LARCHE :

« *Les Heures* » ou « *Allégorie au temps* »

Importante pendule, en bronze ciselé et doré, figurant une femme victorieuse, tenant une draperie, dans laquelle émerge des enfants. Le cadran circulaire, indique les heures en chiffre romain.

Fonte de SIOT DECAUVILLE, à Paris.

H : 73 - L : 49 cm

20.000 / 25.000 €



Pendule monumentale et d'un modèle rarissime édité en bronze doré et en trois dimensions par la Maison Siot-Decauville pour un coût allant de 2700 à 7000 francs ; voir le catalogue commercial « *Bronzes et objets d'art, Siot-Decauville, fondeur éditeur* », Paris, vers 1905, planche 125.





François-Raoul Larche
(Saint-André-de-Cubzac 1860 - Paris
1912) :

Figure emblématique du mouvement Art nouveau, François-Raoul Larche est l'un des plus importants sculpteurs français de la fin du XIXe siècle et des premières années du siècle suivant. Dans un premier temps, il étudie à l'Ecole des Beaux-arts sous la direction des sculpteurs Jouffroy et Falguière, puis expose au Salon dès 1884 et obtient le second prix de Rome deux années plus tard. Il connaît une grande notoriété auprès des amateurs et des artistes contemporains et remporte un vif succès avec sa *Loïe Fuller*, célèbre danseuse américaine des Folies-Bergères, que l'artiste représente enveloppée dans une draperie tourbillonnante. Au cours de ses expositions au Salon, Larche présente de nombreuses œuvres dont certaines connaîtront des éditions importantes, notamment *La prairie et le ruisseau* et *La Tempête*, respectivement exposées en 1893 et 1899. Larche confia au fondeur Siot-Decauville la plupart des éditions de ses sculptures. Parallèlement le sculpteur reçoit quelques commandes publiques destinées au décor de certains monuments parisiens, particulièrement un groupe figurant *La Musique* pour le Grand Palais et d'autres œuvres pour l'Exposition universelle de 1900. De nos jours, certaines de ses réalisations sont conservées dans les collections publiques françaises, notamment au musée des Beaux-arts de Bordeaux, au musée d'Orsay et au Petit Palais à Paris.





189

Vitrine en gaine,

en placage d'acajou partiellement doré, ouvrant par une porte latérale. Les montants à fuseau de jonc, rubané. Elle est ornée sur la doucine de godrons et rosaces. Encadrements à palmettes de laurier. Pieds fuselés à cannelures torsées.

Plateau genre ardoise.

Style Louis XVI

H : 133 - L : 55,5 cm

2.000 / 4.000 €

190

Paire de candélabres, à deux lumières,

en bronze ciselé et doré. Les fûts à décor d'un couple d'enfants, reposant sur des bases à palmettes et cartouche sur des décors de carquois ou torches. Les bras à décor feuillagé (un restauré).

Style du XVIIIe siècle

H : 32 - L : 21 cm

1.200 / 1.800 €



190

191



191

Table formant vitrine,

en placage d'acajou moucheté, ouvrant par un abattant. Les côtés ornés de tablier. Pieds fuselés à cannelures. Ornaments de bronze ciselé et doré, à frise de palmettes, flèches, encadrement à tores de feuilles de laurier. Bagues et sabots à perles.

Travail dans le goût de RIESENER, de style Louis XVI, fin du XIXe siècle (fond restauré)

H : 73 - L : 80 - P : 46,5 cm

4.500 / 6.500 €



192

Pendule

en bronze ciselé et doré, symbolisant l'offrande à l'Amour. Le cadran émaillé indique les heures, les minutes et les quantièmes. Il est marqué : « A. Paris ». Elle est à décor d'une femme drapée à l'Antique et d'un amour émergeant de nuées, tenant des pampres. Base à ressaut, ornée de griffons et de rinceaux.

Epoque Louis XVI (suspension modifiée)

H : 34 - L : 38 - P : 13 cm

Lors du démontage a été découverte une signature de BOREL sur un ressort.

4.000 / 6.000 €





193
Ecole française, dans le goût du XVIIIe siècle :
Buste de femme en terre cuite. Elle est représentée de trois quart face, la tête tournée vers l'épaule droite. Les cheveux noués par un ruban.
Contre socle de marbre bleu Turquin.
H : 58 - L : 31 - P : 30 cm

1.800 / 2.200 €

195
P.J. MENE :
« *Epagneul à l'arrêt* »
Epreuve en bronze à patine brune.
Fonte d'édition, sans marque de fondeur.
H : 11 - L : 27 - P : 9 cm

1.200 / 1.800 €

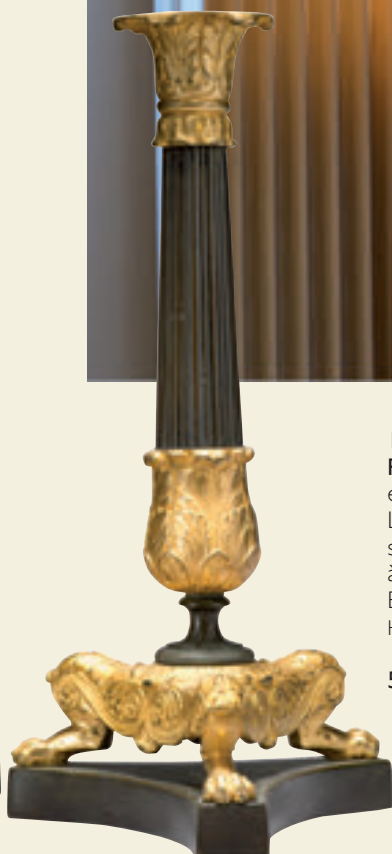


194
Petit vase
en bronze ciselé et doré, à décor en méplat, d'un amour branché tenant deux grenouilles, jouant avec des échassiers.
Fin du XIXe siècle
H : 19 - D : 11 cm

600 / 800 €



196



196
Paire de flambeaux
 en bronze ciselé, doré ou patiné.
 Les fûts à fines cannelures, reposent sur des piétements tripodes à griffes.
 Epoque Restauration
 H : 27 - L : 13 cm

500 / 800 €

197
Petite commode galbée
 en noyer mouluré, ouvrant par trois tiroirs, à décor d'encadrements. Les montants arrondis.
 Estampille de A. MOUZARD et poinçon de Jurande.
 XVIIIe siècle
 Plateau de marbre brèche rouge
 Boutons et entrées de serrure, en laiton
 H : 80 - L : 65 - P : 52 cm
 MOUZARD (Antoine) reçu Maître le 30 Juillet 1755

1.800 / 2.000 €



198

198
Bénitier figurant Saint Georges terrasant le dragon,
 en bronze ciselé et doré.
 Fin du XIXe siècle (manque l'épée)
 H : 30 - L : 13 cm

600 / 800 €

199
Paire de porte lampe à pétrole,
 en bronze ciselé, patiné ou doré. Les plaques à quartefeuilles et feuilles d'acanthe.
 Bras à feuillages.
 Epoque Napoléon III
 H : 24 - D (base) : 15 - P : 30 cm

300 / 500 €



199



200

200
Guéridon
 en bronze ciselé et doré, à piétement tripode, orné d'amours, reposant sur des enroulements. Au centre un plateau rond, foncé d'onyx. Au centre un porte lumière. Les bras en forme d'œillets.
 Attribué à HINKS & SONS
 Vers 1900
 H : 164 - D : 50 cm

2.500 / 3.500 €



201

201
Applique à gaz,
 en bronze ciselé, doré ou patiné, à décor d'un muflon tenant dans sa gueule un anneau.
 Fin du XIXe siècle
 H : 40 - P : 26 cm

800 / 1.500 €

202

R. LARCHE :

« *La douleur d'Oreste* »

Epreuve en bronze à patine brune.

Cachet de TIFFANY et Cie.

H : 62 - L : 26 cm

2.500 / 3.500 €



Directement inspiré de la mythologie classique grecque, *La douleur d'Oreste* figure le désespoir du personnage, qui pour venger l'assassinat de son père Agamemnon, tua sa mère et son amant Egisthe. La statue fut éditée en bronze patiné et en trois dimensions par la Maison Siot-Decauville ; voir le catalogue commercial « *Bronzes et objets d'art, Siot-Decauville, fondeur éditeur* », Paris, vers 1905, planche 55. Un exemplaire identique est passé en vente chez Christie's, à South Kensington, le 25 avril 2007, lot 406.





203

203
Table travailleuse
 en acajou et placage de ronce d'acajou. Elle ouvre par un abat-tant. Montants en console, à enroulement, reposant sur un fût à feuilles d'acanthe (probablement rapporté). Piétement tripode. Seconde moitié du XIXe siècle
 H : 74,5 - L : 49 - P : 41 cm

800 / 1.500 €



204

204
Pendule
 en bronze très finement ciselé et doré, à décor d'une Vénus dans le goût de COYSEVOX. Le mouvement indiquant les heures en chiffre romain, est inscrit dans une gaine. Base à petits pieds toupies.
 Vers 1840/1860
 H : 36 - L : 16 - P : 10 cm
 Dans une cage de verre, base en citronnier et acajou.

2.500 / 3.500 €

205
Paire de petits flambeaux bas,
 en bronze ciselé et doré, dans le goût de Meissonnier; à décor rocaille.
 Style Louis XV
 H : 12 - L : 8,5 cm

800 / 1.500 €



205



206
Table de salon à plateau mouvementé,
 en placage de bois de rose marqueté de
 croisillons. Elle ouvre par deux tiroirs en
 opposition. Pieds cambrés.
 Plateau de cuir doré aux petits fers.
 Style Louis XV
 H : 72 - L : 82 - P : 45 cm

1.500 / 2.500 €

206



207

207
Paire de flambeaux
 en bronze ciselé et doré ou patiné.
 Les fûts à fines cannelures, présent-
 ent des fruits. Bases rondes à guir-
 landes de fleurs et palmettes.
 Epoque Restauration
 H : 28 - D : 12 cm

400 / 600 €

208

Pendule borne,

en bronze ciselé, doré ou patiné. Le cadran indiquant les heures en chiffre romain et les minutes en chiffre arabe, par tranche de quinze. Elle est à décor en plein d'une scène mythologique, présentant un homme tenant une lyre, près d'un amour.

Sur les côtés des thyrses et des masques à l'Antique.

Contre socle de marbre vert de mer.

Signée RAVRIO

Epoque Empire

H : 45,5 - L : 22,7 - P : 14,5 cm

3.000 / 5.000 €

La thématique de cette pendule dite « borne antique Anacréon » s'inspire directement de la mythologie classique. Le poète Anacréon est assis sur un siège « à l'antique », tandis que devant lui est représentée une stèle supportant une coupe. Tous les autres motifs : la figure de l'Amour ailé, la lyre, les pampres... font référence aux attributs d'Anacréon, poète de l'amour et du vin, qui, par ses chants, tentait de libérer provisoirement les hommes de leurs angoisses. Son cadran émaillé porte la signature d'André-Antoine Ravrio (1759-1814), l'un des plus importants bronziers parisiens de la fin du XVIIIe siècle et du Premier Empire. Fournisseur attitré du Garde-meuble impérial, Ravrio participe, aux côtés de Thomire et de Galle, à réaménagement des principales résidences de Napoléon et à la fourniture de bronzes d'ameublement pour les grandes



personnalités de l'époque, notamment probablement certains maréchaux d'Empire. Quelques rares autres pendules similaires sont connues, citons particulièrement un premier modèle passé en vente à Zurich, Galerie Koller, le 1 octobre 2002, lot 1279 ; un deuxième est conservé au musée national du château de Compiègne (Inv. C 890/C) ; un troisième appartient aux collections du château de Rambouillet (illustré dans M-F. Dupuy-Baylet, Pendules du Mobilier National 1800-1870, Editions Faton, Dijon, 2006, p.66, catalogue n°19) ; enfin, mentionnons une dernière pendule de ce type, le cadran signé Henry Lepaute à Paris, qui est conservée au musée national du château de Fontainebleau (reproduite dans H. Ottomeyer et P. Pröschel, Vergoldete Bronzen, Band I, Munich, 1986, p.373, fig.5.14.5).





211

210

210

212

209
Console
en bois sculpté et doré, à décor de
coquilles
Pieds cambrés
Style Louis XV

600 / 800 €



210

Paire de petits bustes

« Jean qui rit et Jean qui pleure »
en bronze ciselé et patiné.

Ils reposent sur des bases à colonne
cylindrique, à cannelures, à encadrement
de palmettes.

Style Louis XVI

H : 28 - L : 10 cm

800 / 1.500 €



211

SÈVRES :

Groupe en biscuit

symbolisant l'Autel de l'Amour.

Style Louis XVI, fin du XIXe siècle (petits
éclats ou légères fentes de cuisson)

H : 40 - L : 29 - P : 20 cm

600 / 800 €

212

Coffret légèrement bombé,

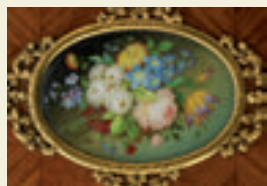
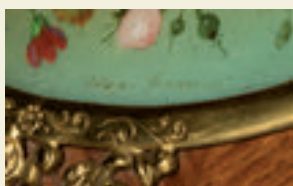
en placage de bois de rose marqueté de
damier. Le couvercle orné d'une miniature
ovale, signée Napoléon FRANCO, à décor
d'un bouquet de fleurs. Il ouvre par un
abattant. Montants à pans coupés.

Travail de la Maison TAHAN

Epoque Napoléon III.

H : 14 - L : 32 - P : 24 cm

1.500 / 1.800 €



214



215



213



213

Gaine

en placage de marbre rouge griotte. Monture de bronze ciselé et doré, à décor de bustes, cannelures et feuilles d'acanthé.

Style du XVIIIe siècle (Accident à la plinthe)
H : 113 - L : 35 - P : 35 cm

1.500 / 2.500 €

214

Paire d'appliques à trois lumières, en bronze ciselé, doré ou patiné, à décor de rinceaux, coquilles et feuillages. Epoque Restauration (montées à l'électricité)

H : 20 - D : 24 cm

300 / 500 €

215

Raoul LARCHE :

Groupe

en bronze ciselé et patiné, figurant une femme drapée, portée par un enfant et un zéphyr. Figurant probablement Cléopâtre.

Contre socle de marbre vert de mer.

H : 63 - L : 39 - P : 22 cm

3.000 / 4.000 €







216

Commode à ressaut,

en placage de bois de rose marqueté en feuilles sur des contres fonds d'amarante ou sycomore teinté vert, à décor de quartefeuilles dans des encadrements. Elle ouvre par cinq tiroirs, sur trois rangs, dont deux sans traverse. Montants arrondis. Pieds cambrés.

Ornementation de bronzes ciselés et dorés, à chutes, sabots, entrées de serrure, poignées de tirage et cul de lampe.

Estampilles de L. MOREAU

Traces d'estampille, probablement DEFRICHE.

Et poinçon de Jurande

Epoque Louis XV (reprises au placage et parties refaites, notamment sur un côté)

Plateau de marbre fleur de pêcher

Provenance : Vente Christie's, Paris, Lundi 16 Décembre 2002, n°225

H : 88 - L : 126 - P : 58 cm

MOREAU (Louis) reçu Maître le 27 Septembre 1764

DEFRICHE (Pierre) reçu Maître le 9 Juillet 1766

15.000 / 20.000 €



217

Rare plaque

en ivoire très finement sculpté, à décor de Diane chasseresse, accompagnée de son chien.

Le cadre de style Néo Renaissance, présente à l'amortissement des dragons, en dessous, une scène mythologique, soulignée d'un chapiteau à coquille, masque et guirlandes. Montants à terme, portant des coupes de fruits.

Le revers est gravé, dans un cartouche :

*« Heureux le jour, l'an, le mois et la place,
L'heure et le temps où vos yeux m'ont tués,
Sinon tué, à tout le moins, mués*

Comme Méduse, en une froide glace ».

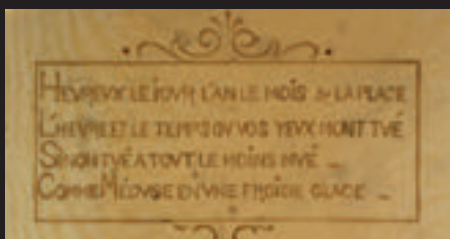
La strophe est tirée du Premier Livre des Amours de Pierre de Ronsard (1524-1585) consacré à Cassandre.

Vers 1820/1830

(un infime petit manque)

H : 19,5 - L : 12 cm

4.000 / 6.000 €



218

Petite vitrine

en placage de bois de rose marqueté en chevrons. Elle ouvre par une porte à verre biseauté.

Intérieur plaqué de palissandre.

Vers 1900

H : 29,5 - L : 25 - P : 14,5 cm

300 / 500 €



219

Olifant

en ivoire sculpté, figurant un lion attaquant un cheval, sur un fond orné d'un dragon. Décor de deux médaillons figurant François Ier ou Henri III, Henri II, François II ou Charles IX.

La base à feuilles d'acanthé et armoiries aux Armes de France.

L : 80 cm

5.000 / 8.000 €

Les olifants, anciennement orthographiés oliphants, sont des instruments de musique de la famille de cornes. Réalisés dans des défenses d'éléphants, les olifants sont en fait des cors de chasse, mais ce sont surtout des cors de guerre qui étaient la marque distinctive des grands aristocrates et des commandants militaires. Particulièrement prisés au Moyen Âge, ils étaient essentiellement sculptés de scènes de chasses ou d'attributs (voir un exemplaire conservé au Musée de l'Armée à Paris) et plus rarement, de sujets religieux tel un olifant, dit « olifant de Charlemagne », qui fait partie des collections du Musée de Cluny. Dans la seconde moitié du XIXe siècle, le regain d'intérêt pour la littérature et les objets médiévaux entraîna la création de nouveaux modèles d'olifants réalisés dans l'esprit du Moyen Âge ; c'est dans ce contexte que furent sculptés les deux



exemplaires que nous présentons à connotation historique, puisque ornés de profils de rois de France et de Pologne. Quelques olifants réalisés à la même époque présentent des similitudes de style et d'iconographie, ils sont parfois rattachés à la production des artistes sculpteurs d'ivoire dieppois du temps ; citons notamment un premier modèle souligné d'armoiries vendu à Paris, Daguerre, le 13 mars 2009, lot 186 ; un deuxième, à profils de souverains et fleurs de lys, passé en vente à Paris, Coutau-Bégarie, le 3 mars 2010, lot 102 ; un troisième, orné du chiffre de Diane de Poitiers et d'Henri II, proposé aux enchères chez Christie's, à New York, le 25 novembre 2003, lot 436 ; enfin, mentionnons un dernier exemplaire, conservé au musée de Commercy, illustré dans Tardy, *Les ivoires*, Paris, 1977, p.140.

220
Olifant

en ivoire très finement sculpté, à décor d'un cheval attaqué par un lion et défendu par des chiens ; de faisceaux d'armes ou d'un médaillon figurant un Roi, ou d'armoiries dans des encadrements à rosaces et dentelures.
(Pologne : Jean Sobieski)
(légers éclats)
L : 77 cm

5.000 / 8.000 €





221
Candélabre à deux lumières,
 formant écran, en bronze ciselé et doré. Les bras de lumière en branchage fleuri et feuillagé, rehaussés de perles de culture. Au centre une statuette en porcelaine blanche, figurant un homme enturbanné. Base à petites cannelures. Pieds en forme de grenade.
 Signé : ESCALIER DE CRISTAL
 Fin du XIXe siècle
 H : 47 - L : 22,5 - P : 16 cm

1.500 / 2.000 €



222
Pendule
 en bronze ciselé et doré, figurant une nymphe jouant de la harpe, sur les côtés des symboles de la Musique. Le cadran inscrit dans une borne, marquée : « d'Artois fils à Paris ». Base à masques encadrés de thyrses et d'amours jouant des cymbales ou de la trompe. Petits pieds en forme de pomme de pin.
 Epoque Charles X
 H : 42 - L : 31,5 - P : 10,5 cm

1.200 / 1.500 €



223
DEBONT :
Coupe
 en forme d'escargot et charançon. Epreuve en bronze à patine brune ou dorée.
 Fonte de SUSSE Frères.
 H : 6,2 - L : 10,5 cm

400 / 500 €



224

Mathurin MOREAU, Sculpteur :

« Minerve »

Epreuve en bronze à patine brune ou dorée.

Fonte d'édition, sans marque de fondeur.

H : 53 - L : 26 - P : 20 cm

2.000 / 3.000 €



225

Table de salon, à plateau cuvette,

à abattant, en acajou marqueté en feuilles dans des encadrements à filet de cuivre. Elle repose sur quatre montants fuselés à cannelures foncées de cuivre, réunis par une entretoise évidée. Pieds toupies. Ornaments de bronze ciselé et doré, à décor au centre de deux dauphins portant une sphère fleurdelisée.

Etiquette de A. CHEVRIE, Fabricant de meubles, Quartier des Archives. Médaille d'Or en 1878.

Style Louis XVI, fin du XIXe siècle

H : 86 - L : 59 - P : 37,5 cm

2.500 / 3.500 €





226
Colonne
 en bois et stuc dorés et laqués crème,
 à décor sur le fût de cannelures à
 asperges, soulignées de guirlandes de
 fleurs.
 Style Louis XVI
 H : 96 - L (base) : 39 cm

500 / 800 €

227
Table servante
 en placage de bois de violette mar-
 queté en vannerie, dans des encadre-
 ments à triple filet. Elle présente deux
 plateaux inégaux. Les montants à en-
 roulement. Ornements de bronze cis-
 selé et doré, à décor de bouc, paniers
 chargés de raisins, poignées, chutes à
 torches et branchages de feuilles, as-
 tragales et sabots.
 Style du XVIIIe siècle
 H : 91 - L : 79 - P : 54 cm

2.000 / 3.000 €



228
**Paire d'appliques à deux
 lumières,**
 en bronze ciselé et doré, à
 décor d'un couple d'enfants,
 en terme, soulignés de co-
 quilles et guirlandes de fleurs.
 Style Régence
 H : 48 - L : 26 cm

1.200 / 1.500 €



229
Groupe en porcelaine, genre Saxe,
 figurant trois amours près d'un
 mouton.
 Base ronde, en laiton ciselé et doré, à
 guirlandes à tores de laurier rubanés.
 Fin du XIXe siècle (infimes éclats)

600 / 800 €



230
Paire de groupes en porcelaine,
 formant vase, à décor d'amours
 symbolisant l'Automne ou des scènes
 de libation. L'amour au centre est
 accoudé à un tronc.
 Fin du XIXe siècle (infimes éclats)
 H : 21 - L : 16 cm

800 / 1.500 €



231
CLODION - MARIN (d'après) :
Groupe en terre cuite,
 figurant trois enfants se réchauffant devant
 un feu. Base ronde à fines cannelures.
 Contre socle de bois sculpté et doré, à
 perles.
 Style Louis XVI (infimes éclats)
 H : 17,5 - L : 14 cm

500 / 800 €



232
MEISSEN
Paire de chiens
 en porcelaine décorés au naturel en brun
 et gris sur fond blanc.
 Fin du XIXe siècle.
 Diam : 23 x 22 cm

1.500 / 2.000 €



233

Pendule miniature,
 en marbre brèche et bronze ciselé et doré. Elle est de forme portique, à décor à l'amortissement d'un vase à l'Antique. Les montants en gaine. Ornaments de bronze ciselé et doré à draperie et feuillages. Style Louis XVI, fin du XIXe siècle

Dans un écrin.
 H : 20 - L : 13 - P : 6 cm

500 / 800 €



234

CHAUMET :

Coupe en œil de fer,
 monture en vermeil, présentant un amour assis sur le bord entouré de feuilles de vigne. Il tient à bout de bras une perle de culture.

H : 13 - L : 20 - P : 20 cm

800 / 1.500 €





235
CHINE
Paire de plats creux

de forme cylindrique décorés en bleu sous-couverte de branches fleuries encadrant une fleur de chrysanthème, au revers marque à la feuille d'armoise. Période Kangxi (1662 – 1722).
Diam : 34,5 cm
(petits éclats)

1.300 / 1.600 €

Expert Vincent L'HERROU
06.07.11.42.84

236
Boîte rectangulaire
en marqueterie de lapis-lazuli surmontée d'un cheval couché en argent doré.
9 x 15,5 x 10,2 cm

900 / 1.200 €



237
Coffret à pans coupés,
formé de plaques de lapis lazuli, facettées. Belle monture en vermeil à palmettes. Fin du XIXe siècle (une restauration)
H : 4,5 - L : 13 - P : 10 cm

1.200 / 1.800 €



238
CHINE
Bouquet de fleurs
formé de pierres dures, la vasque en émaux peints en polychromie à décor de fleurs de lotus sur fond bleu. Fin du XIXe siècle.
H : 43 cm

500 / 700 €

Expert Vincent L'HERROU
06.07.11.42.84



239
SARREGUEMINES
Colonne
 en céramique bleue rehaussée d'or à décor d'acanthes et feuillage
 H: 86 - Diam: 41 cm

600 / 900 €

240
Pendule portique,
 en bronze ciselé et doré, à décor d'une rosace et de rinceaux. La base en bois noirci. Elle indique les heures en chiffre romain. Aiguilles à œil de perdrix, type Breguet.
 Epoque Restauration
 H: 54 - L: 30 - P: 19 cm

500 / 800 €

241
Meuble d'entre deux,
 en placage de cuivre et ivoirine, sur des contres fonds de bois laqué noir, à décor au centre d'un vase dans des encadrements de rinceaux fleuris et feuillagés. Il ouvre par une porte. Ornements de bronze ciselé et doré, à chutes à feuilles d'acanthes et guirlandes de tores de feuilles de laurier; encadrements godronnés. Petits pieds toupies.
 Epoque Napoléon III
 Plateau de marbre blanc veiné gris
 H: 114 - L: 121 - P: 44 cm

2.500 / 3.000 €



242
Paire de flambeaux
 en métal patiné, doré ou laqué au naturel. Les fûts formés d'égyptienne tenant à bout de bras des vases. Bases rondes.
 H : 38 - L : 9 cm

800 / 1.500 €



243
Paire de flambeaux
 en métal laqué au naturel ou patiné, figurant un couple enturbanné. Bases rondes à palmettes.
 Fin du XIXe siècle (restaurations)

800 / 1.500 €



244
GECHTER (d'après) :
Cavalier en armure
 Epreuve en bronze à patine brune, et bronze doré.
 Le heaume ailé et les étriers articulés.
 Fonte de la fin du XIXe siècle
 H : 125,5 - L : 25 cm

1.800 / 2.200 €



245
Paire de candélabres à quatre lumières, en bronze ciselé et doré. Les fûts à décor d'amour reposant sur des bases à piétement tripode, orné de masque, cannelures et perles. Epoque Romantique
H : 53 - L : 17 cm

1.500 / 2.500 €



246
Important vase
en cristal finement taillé, à décor de
fleurs dans des encadrements de
losanges. Monture de bronze ciselé
et doré à rosaces, feuilles d'acanthé
et palmettes.
Signé : BACCARAT
Vers 1900
H : 47 - L : 24 cm

2.000 / 4.000 €





247
Pierre Alexandre SCHOENEWERK et
Auguste-Maximilien de La FONTAINE,
sculpteurs (attribués à, ou modèle de) :
 Importante aiguière en bronze ciselé et patiné, figurant sur la panse Diane chasserresse dans un cartouche, dans des encadrements de palmes, rinceaux et feuillages. Le déversoir est soutenu par un triton et par un enfant tenant une coquille, sur un lit amati à rinceaux. Base à piédouche, à cannelures, mufles de lion et guirlandes de fruits. Modèle de BARBÉDIENNE.
 H : 99 - L : 40 cm

6.000 / 8.000 €

Cette aiguière monumentale de style néo-Renaissance a été réalisée dans les premières années de la seconde moitié du XIXe siècle d'après un modèle du sculpteur Pierre-Alexandre Schoenewerk (1820-1885), artiste soutenu par la princesse Mathilde et qui connaîtra un immense succès sous le Second Empire. La fonte quant à elle peut être attribuée au bronzier Auguste-Maximilien Delafontaine (1813-1892) qui poursuivit et développa avec son père l'activité de la Maison Delafontaine, fabrique de bronzes créée par le fondeur Jean-Baptiste-Maximilien Delafontaine dans les dernières décennies du XVIIIe siècle. Une aiguière identique, portant la signature monogrammée d'A-M. Delafontaine, était exposée au Salon du collectionneur à Paris en septembre 2009 par l'Atelier DL, Didier Luttenbacher et Eric Gasquet.





248

Console demi lune,

en bois sculpté et doré. La ceinture ornée d'un cartouche sur un lit de feuillages. Dés à rosaces. Pieds fuselés à cannelures rudentées, réunis par une entretoise à bouquet de fleurs.

Plateau de marbre fleur de pêcher.

Style Louis XVI

H : 84,5 - L : 52 - P : 26 cm

500 / 800 €

249

Cage de salon

en fer forgé rehaussé de tôle, à décor de roses. Le piétement tripode à enroulement et rosaces.

Travail de ferronnier

H : 186 - L : 48 cm

500 / 800 €

250

Lustre à six lumières,

en bois sculpté et doré. Le fût balustre à feuilles d'acanthé, torsadé. Les bras rocaille.

Style Régence

H : 70 - D : 68 cm

300 / 500 €

251

Statuette

en bronze ciselé et doré, figurant un arbalétrier.

Il repose sur un socle de marbre brèche rouge.

Élément de pendule, d'époque Charles X

H : 24 - L : 10 cm

200 / 300 €





252
Mathurin MOREAU :
Allégorie du Printemps
 Epreuve en bronze à patine brune.
 Fonte d'édition, à cachet de fondeur.
 H : 60 - L : 30 - P : 29 cm

3.000 / 5.000 €



Mathurin Moreau (Dijon 1822-Paris 1912) :

Mathurin Moreau est l'un des plus importants sculpteurs français de la seconde moitié du XIXe siècle et du début du siècle suivant. Fils et élève du sculpteur Jean-Baptiste Moreau, il se forme dans l'atelier paternel, puis entre à l'Ecole des Beaux-arts sous la direction de Ramey et de Dumont. En 1842, il remporte le second prix de Rome et se distingue au Salon quelques années plus tard. Sa carrière est jalonnée de commandes publiques, notamment pour des monuments commémoratifs, et il œuvre au décor des églises Saint-Augustin et de la Trinité, du palais de justice, de l'Hôtel de Ville, des Tuileries... parallèlement à cette activité, Moreau crée de nombreuses statues, statuette et groupes, mettant souvent en scène des figures féminines gracieuses et qui connaissent auprès des amateurs un immense succès (voir quelques exemples illustrés dans P. Kjellberg, *Les bronzes du XIXe siècle, dictionnaire des sculpteurs*, Paris, 2001, p.511-515). Certaines de ses créations figurent de nos jours dans les collections des musées de Caen, de Dijon et de Reims en province, et du Musée des Arts décoratifs à Paris.



253
Paire de petits flambeaux
 en marbre blanc et bronze
 ciselé et doré, à décor de
 feuilles d'acanthé. Les fûts à
 cannelures.
 Style Louis XVI
 H : 14 - D : 6 cm

80 / 120 €

254

Secrétaire à abattant,

en placage de sycomore partiellement teinté vert, sur des contrefonds de bois de rose, à décor de quartefeuilles. Il ouvre par un large tiroir. L'abattant dissimule six tiroirs et cinq casiers, dont un à secret, à gâche dissimulée. Deux portes à la partie inférieure. Montants à pans coupés, à fausses cannelures. Pieds gainés. Riche ornementation de bronzes ciselés et dorés à rosaces, entrelacs, chutes en console à guirlandes de feuilles de laurier, encadrements et palmettes.

Estampille de BERNARD Ebéniste.

Plateau de marbre brèche gris rosé beige

Style Louis XVI

H : 143,5 - L : 98 - P : 41 cm

20.000 / 30.000 €





255

Christophe FRATIN
(Metz 1801-Le Raincy 1864) :

Rare garniture en bronze ciselé, doré ou patiné.

La pendule (signée) présente un cadran en forme de toile d'araignée, inscrit dans un branchage de framboisier, entouré de grives. Le socle rocaille, présente un lézard.

La platine de la pendule monogrammée : A.H.

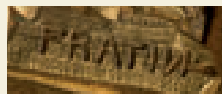
Les candélabres à sept lumières, sur deux étages, au naturel, présentent, à la partie supérieure, une nichée d'oiseaux, attaquée par une belette.

Fin du XIXe siècle

Pendule : H : 51 - L : 41 cm

Candélabre : H : 60 - L : 30 cm

12.000 / 18.000 €





Christophe Fratin (Metz 1801-Le Raincy 1864)

figure parmi les plus talentueux sculpteurs français du deuxième tiers du XIXe siècle. Après des études de dessin à Metz, il vient s'installer à Paris et entre dans l'atelier de Géricault, auprès duquel il étudie particulièrement le thème animalier auquel Fratin consacra la totalité de sa carrière. Rapidement il connaît une grande notoriété et obtient quelques commandes publiques, notamment quelques groupes destinés au Jardin botanique. Lors de l'Exposition universelle de Londres en 1851, les commentateurs et amateurs du temps lui consacrent le titre de plus grand sculpteur animalier du temps. Spécialisé dans la réalisation de réductions de certaines de ses œuvres monumentales ou dans la création de pièces originales de dimensions moindres, la garniture proposée, composée d'une pendule et d'une paire de candélabres, apparaît comme une manifestation rarissime et spectaculaire de l'art du sculpteur, très certainement réalisée sur commande pour un grand amateur. De nos jours, certaines sculptures de Fratin sont exposées aussi bien dans des musées étrangers, particulièrement à la Wallace Collection à Londres, que dans des musées français, notamment à Strasbourg, Nîmes et Metz en province, et au musée du Louvre à Paris.





256

256
Statuette
 en bronze finement ciselé et patiné, figurant un amour tenant un arc, reposant sur une dépouille de lion. Signée : HABERT, Beaux Arts, 1861, Premier prix de ciselure.
 H : 26,5 - L : 12 - P : 7,5 cm

1.200 / 1.800 €



258

257
Pendule borne
 en bronze ciselé et doré. Le cadran indiquant les heures en chiffre romain et les minutes en chiffre arabe. Il est signé d'Auguste LEMAIRE. Elle est à décor à l'amortissement d'un vase à l'Antique, à têtes de bélier. Le cadran est entouré de ruban, rinceaux et feuilles d'acanthé. Base à ressort. Petits pieds toupies. Style Louis XVI, fin du XIXe siècle
 H : 44 - L : 28 cm

2.000 / 4.000 €

259
Meuble d'entre deux,
 en placage d'écaille rouge et de cuivre, à décor d'encadrements de rinceaux et feuillages. Il ouvre par une porte. Ornaments de bronze ciselé et redoré, à décor aux chutes de zéphyr. Base à cartouche, à masque, feuillages et fleurs stylisées. Plateau de marbre noir.
 Fin du XIXe siècle (remis en état)
 H : 113 - L : 86 - P : 40 cm

1.500 / 2.000 €



257

258
Table travailleuse,
 en bois de placage, formant jardinière. Elle repose par des pieds fuselés à cannelures, réunis par une entretoise en X. Ornaments de bronze ciselé et doré à galerie repercée. Fin du XIXe siècle
 H : 75,5 - L : 52,5 - P : 37 cm

300 / 500 €



259



260

260

Important panneau formant fronton,
en verre gravé à la roue et doré à la feuille,
présentant en plein un cerf entouré d'une
biche et de chiens, dans une perspective
de forêt stylisée, arborée. Il est composé
de trois panneaux.

Signé : ANDOLFATO (pour Francesco
ANDOLFATO).

Cadre en bois noirci et doré. (un bronze
en applique rapporté)

Premier tiers du XXe siècle

H : 86 - L : 205 cm

2.000 / 4.000 €

261

Table de salon, à côtés arrondis,
en loupe d'Amboine et d'amarante,
marqueté de quartefeuilles stylisées.
Ornements de bronze ciselé et doré,
à galerie de bronze repercé, encadre-
ments à palmettes et guirlandes de
fleurs.

Style Louis XVI

Estampille de JEANSEN

H : 70,5 - L : 61,5 - P : 30,5 cm

1.200 / 1.800 €



261



262

262
Commode rectangulaire,
en placage d'acajou, ouvrant par
trois tiroirs. Montants plats.
Plateau de marbre gris Sainte Anne.
Première moitié du XIXe siècle
(légèrement voilée et accidents)
H : 84,5 - L : 123,5 - p : 56,5 cm

300 / 500 €



264

263
Secrétaire transformé
en armoire, en acajou, ouvrant par
un tiroir et deux portes. Montants
arrondis à cannelures. Pieds fuselés.
Plateau à galerie de bronze reperlé.
Fin du XVIIIe (transformations)
H : 150,5 - L : 100 - P : 41,5 cm

600 / 800 €



263

264
Table de salon
en placage de palissandre marqueté
en feuilles dans des encadrements à
filet sur des contres fonds d'acajou.
Elle ouvre par trois tiroirs. Montants
plats. Pieds gaines.
Style Louis XVI
H : 72,5 - L : 53,5 - P : 32,5 cm

600 / 1.200 €

265
Commode galbée,
ouvrant par trois tiroirs en placage
de bois de rose, marqueté en
feuilles. Plateau de marbre brèche
rouge
Style Louis XV

800 / 1.500 €



265



266

Groupe

en bronze ciselé et patiné, figurant les amours moissonneurs, d'après CLODION.

Sur une base de bronze ciselé et doré, ajouré.

Monogrammé :
V.P. (pour Victor PAILLARD)
Style Louis XV
H : 28,5 - L : 24,5 cm

800 / 1.500 €

267

Groupe

en bronze finement ciselé et patiné, figurant deux amours accoudés à un tertre, près d'un nid d'oiseaux et de gerbe de blé, symbolisant l'Été.

Sur un socle de marbre Sarancolin.
Style du XVIIIe siècle, fin du XIXe siècle

H : 24 - L : 44 - P : 14 cm

600 / 800 €

268



268

Groupe

en biscuit figurant une ronde d'enfants jouant.

Style du XVIIIe siècle.
(Restauration)

H : 33,5 - L : 16 cm

400 / 600 €

267



269

Deux statuettes

en bronze ciselé et doré, figurant un couple d'élégants.

Fin du XIXe siècle
H : 20 - L : 13 cm

300 / 500 €



269



270

Raoul VERLET :

« Orphée »

Groupe en bronze symbolisant une allégorie de la Musique.

Epreuve en bronze ciselé et patiné.

Fonte de BARBEDIENNE, réduction mécanique de COLAS.

H : 62 - L : 25,5 cm

1.800 / 2.000 €



271
Torse masculin viril déhanché
vers la droite.
Il est acéphale.
Arrière non travaillé
Marbre dans le goût des pro-
ductions romaines.
H : 50 cm

3.000 / 4.000 €

Expert
Damien Lebeurier
01 42 61 37 66



272
CANOVA (d'après) :
« Les lutteurs »
Epreuve en bronze à patine brune.
Fonte de BARBEDIENNE, réduction
mécanique de COLAS
H : 29 - L : 37 - P : 19 cm

1.800 / 2.200 €



MAISON D'AMIS



273

Table à jeux

en bois de placage marqueté sur des contres fonds de ronce, à décor de rosaces et rinceaux dans des encadrements à filet ou de perles. Elle ouvre par un abattant. Montants arrondis. Pieds fuselés à cannelures, réunis par une entretoise en X.

Epoque Napoléon III
H : 78 - L : 87 - P : 46,5 cm

2.000 / 4.000 €



274

Pendule et une paire de candélabres à quatre lumières,
pouvant former garniture, en bronze ciselé,
doré ou patiné.

La pendule est ornée d'un amour près
d'un coq. Ce dernier reposant sur une
gaine, dans laquelle est inscrit le cadran.

Les candélabres, d'après CLODION, pré-
sents un couple de faunes.

Socles de marbre rouge griotte.
Style Louis XVI, fin du XIXe siècle

Pendule : H : 37 - L : 27,5 - P : 13,5 cm

Candélabre : H : 43 - L : 25,5 cm

4.000 / 6.000 €



275

275
Serviteur formant bibliothèque
 en bois de placage marqueté de rinceaux, fleurettes et feuillages. Le fût balustre présente deux plateaux en croix. Ornaments de bronze ciselé et doré, à décor de griffons, rosaces et petits pieds griffes.
 Epoque Napoléon III
 H : 74,5 - D : 50,5 cm

2.000 / 4.000 €



277

276
Paire de candélabres, à six lumières,
 en bronze ciselé et doré, figurant un enfant pêcheur et un enfant chasseur; Bases à piétement tripode, à enroulements, gerbes de fruits et palmettes stylisées.
 Fin du XIXe siècle
 H : 64 - L : 25 cm

1.200 / 1.800 €

277
Pendule
 en bronze ciselé, doré ou patiné, figurant un cheval, l'antérieur gauche levé. Le mouvement inscrit dans une caisse, ornée de palmettes, cornes d'abondance, masques et coquilles.
 Epoque Romantique
 H : 49 - L : 28 - P : 12 cm

1.200 / 1.800 €



276

278
Cadre
 en bronze très finement ciselé et doré, à décor à l'amortissement, d'une colombe reposant sur une gerbe de fleurs. Les montants rocaille, présentent un piétement à roseaux ou dragons. Elle renferme une gouache signée Louise ABBEMA.
 Fin du XIXe siècle
 H : 54 - L : 39 cm

2.000 / 3.000 €



278



279

Glace

dans un cadre en bois sculpté, ajouré et doré,
à décor de feuilles crispées.

Travail italien, style Renaissance

(légère restauration)

H : 129 - L : 104 cm

2.500 / 3.000 €



280
Jardinière

en bois de placage marqueté sur des contres fonds de loupe, à décor de fleurs et feuillages, dans des encadrements à feuilles d'acanthe et filet. Le plateau à abattant. Pieds fuselés à cannelures, réunis par une entretoise en H. Ornements de bronze ciselé et doré, à chutes, bagues et lingotière ou galerie ajourée.

Fin du XIXe siècle (légers soulèvements)
H : 74,5 - L : 61,5 - P : 40 cm

1.000 / 1.200 €



281
Lampadaire

en fonte de fer à décor, sur la base, de trois Renommées, partiellement doré. Fin du XIXe siècle
Sur un contre socle en bois peint à l'imitation du marbre.

H : 209 - L : 36 cm

2.000 / 4.000 €

282

Vitrine galbée,

ouvrant par une porte, à décor dit « au vernis Martin », d'une scène galante, dans un parc, sur fond or. Montants à double fausse cannelure. Pieds cambrés. Ornaments de bronze ciselé et doré à galerie repercée, draperies et chutes à tête de bouc.

Fin du XIXe siècle

Plateau de marbre brèche rouge à galerie

H : 158 - L : 69,5 - P : 37 cm

1.200 / 1.800 €

283

Vase en cristal taillé,

de forme cornet, à décor circulaire de fleurs et feuillages, soutenues par des rubans.

On lui a adjoint une base de bronze ciselé, doré ou patiné, à décor de trois amours, reposant sur un socle triangulaire, à masques, rinceaux et cartouches.

Fin du XIXe siècle

H : 45 - D (vase) : 12 - L : 20 cm

800 / 1.000 €

284

Paire d'appliques à deux lumières,

en bois sculpté et doré. Les platines à décor de grappes de raisin soutenues par des rubans. Les bras de lumière en fer doré, à palmettes.

Travail dans le goût italien

H : 49 - L : 22 cm

100 / 150 €

285

BOUCHARDON (d'après) :

Bas relief figurant un enfant de trois quart.

Epreuve en bronze à patine brune.

H : 42,5 - L : 15 cm

300 / 500 €



286

Table à deux abattants,

en bois de placage marqueté d'une rosace, dans des encadrements de rinceaux. Elle ouvre par un tiroir. Pieds fuselés à cannelures, réunis par une entretoise.

Fin du XIXe siècle

H : 73,5 - L (fermée) : 78,5 - P : 55 cm

800 / 1.200 €



287

Petit buffet

en merisier mouluré, ouvrant par deux portes nervurées. Montants arrondis. Travail régional, du XVIIIe siècle
H : 74,5 - L : 75 - P : 40 cm

500 / 800 €

288

Groupe

Le soldat de marathon
d'après CORTOT

Epreuve en bronze à patine brune.
Fonte de BARBEDIENNE.
H : 39 - L : 43 - P : 18 cm

800 / 1.500 €



289

I. BONHEUR :

« *Deux moutons : bélier et brebis* »

Epreuve en bronze à patine brune.
Fonte d'édition de la fin du XIXe siècle
H : 21 - L : 36 - P : 12,5 cm

2.000 / 4.000 €

290

Paire de fauteuils à dossier cabriolet,
en bois sculpté laqué crème ou doré,
à décor de fleurs et feuillages. Bras et
pieds cambrés.
Style Louis XV

Garniture en alcantara, crème
H : 84 - L : 58 - P : 62 cm

400 / 600 €

291

MOIGNIEZ :

« *Setter irlandais à l'arrêt* »

Epreuve en bronze à patine brune.
Fonte d'édition.
H : 13 - L : 30 cm

800 / 1.500 €





292
SARREGUEMINES
Cache pot et son support
 en faïence à fond nuancé vert, à
 décor irisé de branchages fleuris
 et acanthes
 H: 120 cm

700 / 900 €

293
CANTON :
Vase monté en lampe,
 en porcelaine à décor dans le goût de
 la famille rose, de scènes de palais sur
 un contre fond à décor d'ustensiles ou
 branchages fleuris et feuillagés. Monture
 de bronze ciselé et doré à anses en
 forme de mufle de lion (manque des
 anneaux).
 Style du XVIIIe siècle
 H : 31 - L : 18 cm

400 / 600 €

296
Banquette formant lit de repos,
 à un chevet renversé, en loupe de
 thuyas, encadrement partiellement
 doré à rosaces, ruban et feuilles
 d'acanthé.
 Style du XVIIIe siècle
 H : 114 - L : 218 - P : 112 cm

200 / 500 €



294
CHINE :
Coupe en porcelaine,
 à décor de scènes animées de per-
 sonnages dans des encadrements
 partiellement dorés à rinceaux.
 XVIIIème siècle
 Monture de bronze ciselé et doré
 à anses ajourées, à décor de feuilla-
 ges. Base à piédouche, ajourée.
 XIXème siècle
 H : 31 - L : 42 cm

1.500 / 2.000 €

297
Paire de consoles d'applique,
 en bois sculpté, laqué crème ou doré,
 à décor de feuilles d'acanthé et pal-
 mettes.
 Travail dans le goût italien
 H : 22 - L : 40 - P : 21 cm

100 / 150 €

295
Commode galbée,
 en bois de placage marqueté de
 rinceaux, fleurettes et feuillages. Elle
 ouvre par deux tiroirs. Montants et
 pieds cambrés.
 Plateau de marbre brèche rouge.
 Style Louis XV
 H : 87 - L : 70 - P : 39 cm

200 / 500 €



CONDITIONS DE VENTE

La vente sera faite au comptant et conduite en Euros.

Les acquéreurs paieront, en sus des enchères des frais de 23 % HT soit 27,5 % TTC.

GARANTIES

Conformément à la loi, les indications portées au catalogue engagent la responsabilité de la SAS Claude Aguttes et de son expert, compte tenu des rectifications annoncées au moment de la présentation de l'objet portées au procès-verbal de la vente. Les attributions ont été établies compte tenu des connaissances scientifiques et artistiques à la date de la vente.

L'ordre du catalogue sera suivi.

Une exposition préalable permettant aux acquéreurs de se rendre compte de l'état des biens mis en vente, il ne sera admis aucune réclamation une fois l'adjudication prononcée. Les reproductions au catalogue des oeuvres sont aussi fidèles que possible, une différence de coloris ou de tons est néanmoins possible.

Les dimensions ne sont données qu'à titre indicatif.

Le texte en français est le texte officiel qui sera retenu en cas de litige. Les descriptions en anglais et les indications de dimensions en inches ne sont données qu'à titre indicatif et ne pourront être à l'origine d'une réclamation.

L'état de conservation des oeuvres n'est pas précisé dans la catalogue, les acheteurs sont donc tenus de les examiner personnellement avant la vente. Il ne sera admis aucune réclamation concernant d'éventuelles restaurations une fois l'adjudication prononcée.

ENCHÈRES

Le plus offrant et dernier enchérisseur sera l'adjudicataire.

En cas de double enchère reconnue effective par le Commissaire-priseur, le lot sera remis en vente, tous les amateurs présents pouvant concourir à cette deuxième mise en adjudication.

Important: Le mode normal pour enchérir consiste à être présent dans la salle de vente. Toutefois, nous acceptons gracieusement de recevoir des enchères par téléphone d'un acquéreur potentiel qui se sera manifesté avant la vente. Notre responsabilité ne pourra être engagée notamment si la liaison téléphonique n'est pas établie, est établie tardivement, ou en cas d'erreur ou omissions relatives à la réception des enchères par téléphone.

Nous acceptons gracieusement les ordres d'enchérir qui ont été transmis. Nous n'engageons pas notre responsabilité notamment en cas d'erreur ou d'omission de l'ordre écrit. La demande d'une ligne téléphoniques implique que l'enchérisseur est preneur à l'estimation basse dans le cas d'une mauvaise liaison téléphonique.

En portant une enchère, les enchérisseurs assument la responsabilité personnelle de régler le prix d'adjudication, augmenté des frais à la charge de l'acheteur et de tous

impôts ou taxes exigibles. Sauf convention écrite avec la SAS Claude Aguttes, préalable à la vente, mentionnant que l'enchérisseur agit comme mandataire d'un tiers identifié et agréé par la SAS Claude Aguttes, l'enchérisseur est réputé agir en son nom propre.

RETRAIT DES ACHATS

Les lots qui n'auraient pas été délivrés le jour de la vente seront à enlever, une fois le paiement encaissé, au magasinage de Drouot.

Il est conseillé aux adjudicataires de procéder à un enlèvement de leurs lots dans les meilleurs délais afin d'éviter les frais de magasinage qui sont à leur charge. Le magasinage n'entraîne pas la responsabilité de la SAS Claude AGUTTES ni de ses experts, et ce à quelque titre que ce soit. En effet, dès son adjudication, le lot est sous l'entière responsabilité de son adjudicataire. Ce dernier est donc lui-même chargé de faire immédiatement assurer ses acquisitions, et la SAS Claude AGUTTES décline toute responsabilité quant aux dommages que le lot acheté pourrait encourir.

Les lots seront délivrés à l'acquéreur en personne ou au tiers qu'il aura désigné de manière officielle et à qui il aura confié une procuration originale et une copie de sa pièce d'identité.

Les formalités d'exportations (demandes de certificat pour un bien culturel, licence d'exportation) des lots assujettis sont du ressort de l'acquéreur et peuvent requérir un délai de 2 à 3 mois. L'étude est à la disposition de ses vendeurs pour l'orienter dans ces démarches ou pour transmettre les demandes à la Direction des Musées de France.

REGLEMENT DES ACHATS

Nous recommandons vivement aux acheteurs de nous régler par carte bancaire ou par virement bancaire.

Conformément à l'article L.321-14 du code du commerce, un bien adjudgé ne peut être délivré à l'acheteur que lorsque la société en a perçu le prix ou lorsque toute garantie lui a été donnée sur le paiement du prix par l'acquéreur.

Moyens de paiement légaux acceptés par la comptabilité :

- Espèces : (article L.112-6 ; article L.112-8 et article L.112-8 al 2 du code monétaire et financier)

• 750€ maximum pour les professionnels

• 3 000€ maximum pour les particuliers

• 15 000€ maximum pour les particuliers qui n'ont pas leur domicile fiscal en France (sur présentation de passeport)

-Virement :

Du montant exact de la facture (les frais bancaire ne sont pas à la charge de l'étude) provenant du compte de l'acheteur et indiquant le numéro de la facture

IBAN : Banque : Banque de Neuflyze, 3 avenue Hoche 75008
Titulaire du compte : Claude AGUTTES SAS
Code Banque 30788 – Code guichet 00900
N° compte 02058690002 – Clé RIB 23
IBAN FR76 3078 8009 0002 0586 9000 223 – BIC NSMBFRPPXXX

- Carte bancaire (sauf AMEX)

- Chèque : (Si aucun autre moyen de paiement n'est possible)

• Sur présentation de deux pièces d'identité

• Pour une somme inférieure à 2000€

• Attention : La délivrance ne sera possible que 20 jours après le paiement si :

- Le chèque est d'un montant supérieur à 2000€

- La facture est payée avec 2 modes de règlements dont un chèque (même inférieur à 2000€)

• Aucun délai d'encaissement n'est accepté en cas de paiement par chèque

Les règlements par chèques étrangers ne sont pas acceptés.

CONDITIONS OF SALE

Purchased lots will become available only after full payment has been made.

The sale will be conducted in Euros. In addition to the hammer price, the buyer agrees to pay a buyer's premium along with any applicable value added tax.

The buyer's premium is 23 % + VAT amounting to 27,51 % (all taxes included).

GUARANTEES

The SAS Claude Aguttes is bound by the indications stated in the catalogue, modified only by announcements made at the time of the sale noted in the legal records thereof.

Attributions were made according to scientific and artistic knowledge at the time of the auction.

An exhibition prior to the sale permits buyers to establish the conditions of the works offered for sale and no claims will be accepted after the hammer has fallen. Some difference may appear between the original work and its illustration, there will be no claims in such matter. The dimensions are given only as an indication.

The condition of the works is not specified in the catalogue, buyers are required to study them personally. No requests will be accepted concerning restorations once the hammer has fallen.

BIDS

The highest and final bidder will be the purchaser.

Should the auctioneer recognise two simultaneous bids on one lot, the lot will be put up for sale again and all those present in the saleroom may participate in this second opportunity to bid.

Important : Bidding is typically conducted in the auction house. However, we may graciously accept telephone bids from potential buyers who have made the request.

We bear no responsibility whatsoever in the case of uncompleted calls made too late and/or technical difficulties with the telephone. We also accept absentee bids submitted prior to the sale. We reserve the right to accept or deny any requests for telephone or absentee bidding.

The telephone bidder agrees to bid up to the low estimate.

In carrying a bid, bidders assume their personal responsibility to pay the hammer price as well as all buyer's fees and taxes chargeable to the buyer.

Unless a written agreement established with Claude AGUTTES SAS, prerequisite to the sale, mentioning that the bidder acts as a representative of a third party approved by Claude AGUTTES SAS, the bidder is deemed to act in his or her own name.

COLLECTION OF PURCHASES

The lots not claimed on the day of the auction can be retrieved at the Drouot storage service

Buyers are advised to collect successful lots as soon as possible to avoid handling and storage costs which may be incurred at their expense.

The auctioneer is not responsible for the storage of purchased lots.

If payment is made by wire transfer, lots may not be withdrawn until the payment has been cleared, foreign cheques are not accepted.

From the moment the hammer falls, sold items will become the exclusive responsibility of the buyer. The buyer will be solely responsible for the insurance, Aguttes auction house assumes no liability for any damage to items which may occur after the hammer falls.

The purchased lots will be delivered to the buyer in person. Should the buyer wish to have his/her lot delivered to a third party the person must have a letter of authorization along with a photocopy of the identity card of the buyer.

Export formalities can take 2 or 3 months to process and are within buyer's province. Please contact the Hôtel des ventes de Neuilly if you need more information concerning this particular matter.

PAYMENT

We recommend that buyers pay by credit card or electronic bank transfer.

In compliance with Article L.321-14 of French commercial law, a property sold at auction can be delivered to the buyer only once the auction firm has received payment or complete guarantee of payment.

Legally accepted means of payment include:

- Cash (article L.112-6, L.112-8 and Article Article L.112-8 paragraph 2 of the Monetary and Financial Code)
 - max. € 750 for professionals
 - max. € 3,000 for private individuals
 - max. € 15,000 for private individuals who are not fiscal residents of France (upon presentation of a valid passport)
- Electronic bank transfer

o The exact amount of the invoice from the buyer's account and indicating the invoice number. (Note: Bank charges are the buyer's responsibility.)

IBAN : Banque : Banque de Neuflyze, 3 avenue Hoche 75008
Titulaire du compte : Claude AGUTTES SAS
Code Banque 30788 – Code guichet 00900
N° compte 02058690002 – Clé RIB 23
IBAN FR76 3078 8009 0002 0586 9000 223 – BIC NSMBFRPPXXX

- Credit cards (other than American Express)
- Cheque (if no other means of payment is possible)
 - Upon presentation of two pieces of identification
 - For amounts less than € 2,000
 - Important: Delivery is possible after 20 days only after payment in the following cases:
 - When the cheque is in excess of € 2,000
 - When the amount due is paid with two means of payment including at least one cheque (including cheques for amounts under €2,000)
 - Cheques will be deposited immediately. No delays will be accepted.
 - Payment with foreign cheques will not be accepted.

CLAUDE AGUTTES

COMMISSAIRE-PRISEUR

AGUTTES SAS (S.V.V. 2002-209)
www.aguttes.com

Président

Claude Aguttes

Directrice Générale Neuilly - Lyon

Charlotte Reynier-Aguttes

Directeur délégué Lyon

Gérald Richard

Hôtel des Ventes de Neuilly

164 bis, avenue Charles de Gaulle
92200 Neuilly-sur-Seine
Tél. : 01 47 45 55 55 - Fax : 01 47 45 54 31

Hôtel des ventes de Lyon Brotteaux

13 bis, Place Jules Ferry
69006 Lyon
Tél. : 04 37 24 24 24 - Fax : 04 37 24 24 25

Communication

Élisabeth de Vaugelas - 01 47 45 93 05
vaugelas@aguttes.com

Commissaire-Priseur judiciaire et habilité

Claude Aguttes
aguttes@aguttes.com

Collaboratrice Claude Aguttes

Alix Argyropoulos - 01 47 45 93 08
argyropoulos@aguttes.com

Commissaires-Priseurs habilités

Antoine Aguttes, Séverine Luneau,
Sophie Perrine, Gérald Richard,
Diane de Karajan

Inventaires et partages

Neuilly
Séverine Luneau - 01 41 92 06 46
Sophie Perrine - 01 41 92 06 44

Lyon
Claude Aguttes
Gérald Richard - 04 37 24 24 27

Expertises gratuites

Neuilly-Lyon
Sans rendez-vous le lundi après-midi de 14h à 18h
Sur rendez-vous du mercredi au jeudi de 10h à 13h
et de 14h à 18h
Le vendredi de 10h à 13h

Administration et Gestion

Accueil - Gestion des dépôts

Neuilly
Richard Lefevre des Noettes
desnoettes@aguttes.com
Marie Rastrelli
rastrelli@aguttes.com

Lyon
Valérienne Pace - 04 37 24 24 28
pace@aguttes.com

Comptabilité générale

Responsable

Alexandra Baranger - baranger@aguttes.com

Avec la collaboration de :

Facturation vendeurs Neuilly-Lyon
Patricia Biasioli - biasioli@aguttes.com

Facturation acheteurs Neuilly
Catherine Bodard-Aulanier - 01 41 92 06 41
bodard@aguttes.com

Facturation acheteurs Lyon
Jérémy Sarelo - 04 37 24 24 26
sarelo@aguttes.com

Accueil téléphonique - Abonnement catalogues

Neuilly
Marie du Boucher - 01 47 45 55 55
duboucher@aguttes.com

Lyon
Emeline Fournier - 04 37 24 24 24
fournier@aguttes.com

Départements d'Art

Mobilier et Objets d'Art

Neuilly
Séverine Luneau - 01 41 92 06 46
luneau@aguttes.com

Avec la collaboration de :
Guillaume Delon - 01 47 45 93 01
delon@aguttes.com

Organisation et coordination de la vente
Laurent Poubeau - 01 41 92 06 45

Lyon
Gérald Richard - 04 37 24 24 27
richard@aguttes.com

Haute Epoque

Neuilly-Lyon
Louis-Maxence Palisson - 01 41 92 06 43
palisson@aguttes.com

Dessins et tableaux anciens Tableaux XIX^e et modernes Écoles russes et orientalistes

Charlotte Reynier-Aguttes - 01 41 92 06 49
reynier@aguttes.com

Neuilly
Diane de Karajan - 01 41 92 06 48
karajan@aguttes.com
Louis-Maxence Palisson
palisson@aguttes.com

Administration
Cyrille de Bascher
bascher@aguttes.com

Lyon
Jean-Marie Sarrau - 04 37 24 24 24
sarrau@aguttes.com

Art Nouveau - Art Déco

Neuilly
Sophie Perrine - 01 41 92 06 44
perrine@aguttes.com

Avec la collaboration de :
Antonio Casciello - 01 47 45 91 50
casciello@aguttes.com

Lyon
Gérald Richard - 04 37 24 24 27
richard@aguttes.com

Bijoux Anciens et Modernes Horlogerie

Philippine Dupré la Tour - 01 41 92 06 42
duprelatour@aguttes.com

Avec la collaboration de :
Claire Barrier
barrier@aguttes.com

Lyon
Marion Quesne - 04 37 24 24 23
pouzols@aguttes.com

Argenterie, Chasse

Neuilly - Lyon
Guillaume Delon - 01 47 45 93 01
delon@aguttes.com

Arts d'Asie

Neuilly-Lyon
Sophie Perrine - 01 41 92 06 44
perrine@aguttes.com

Livres anciens et Modernes Autographes et Documents Anciens, Cartes postales, Affiches, Timbre-poste

Neuilly
Laurent Poubeau - 01 41 92 06 45
poubeau@aguttes.com

Lyon
Gérald Richard - 04 37 24 24 27
richard@aguttes.com

Vins et Spiritueux

Neuilly - Lyon
Jean-Marie Sarrau - 04 37 24 24 24
sarrau@aguttes.com

Mode et Accessoires de mode

Neuilly - Lyon
Marion Quesne - 04 37 24 24 23
pouzols@aguttes.com

Numismatique

Neuilly
Guillaume Delon - 01 47 45 93 01
delon@aguttes.com

Lyon
Gérald Richard - 04 37 24 24 27
richard@aguttes.com

Instruments de musique

Neuilly-Lyon
Guillaume Delon - 01 47 45 93 01
delon@aguttes.com

Vente aux enchères électroniques sur : www.gersaint.com

Richard Lefevre des Noettes
desnoettes@aguttes.com

Réalisation : Elisabeth de Vaugelas : 01 47 45 93 05
Photographe : Christian Baraja - 06 08 47 52 07
Imprimeur : Corlet - 02 31 59 53 16



VENTES DE COLLECTIONS PARTICULIÈRES DANS LA FRANCE ENTIÈRE

SI VOUS SOUHAITEZ PROCÉDER À L'INVENTAIRE DU MOBILIER DE VOTRE PROPRIÉTÉ
EN VUE D'UNE VENTE, N'HÉSITEZ PAS À NOUS CONTACTER.

01 41 92 06 46 ou 04 37 24 24 27

www.aguttes.com







AGUTTES

Hôtel des Ventes de Neuilly - 164 bis, av. Ch. de Gaulle - 92200 Neuilly-sur-Seine - Tél. : 01 47 45 55 55
Hôtel des Ventes de Lyon Brotteaux - 13 bis, place Jules Ferry - 69 006 Lyon - Tél. : 04 37 24 24 24