

AGUTTES

MAÎTRES ANCIENS

21 NOVEMBRE 2024





CONTACTS POUR CETTE VENTE



Responsable du département

Victoria Damidot
+33 (0)1 47 45 91 57
damidot@aguttes.com

Directeur du pôle Arts classiques

Sophie Perrine

Experts

Pour les dessins :
Cabinet de Bayser
69, rue Sainte-Anne 75002 Paris
+33 (0)1 47 03 49 87

Pour les tableaux anciens :
Cabinet Turquin Stéphane Pinta
69, rue Sainte-Anne 75002 Paris
+33 (0)1 47 03 48 78

Enchères par téléphone Ordre d'achat

bid@aguttes.com

Relations acheteurs

Marie du Boucher
+33 1 41 92 06 41
duboucher@aguttes.com

Délivrances & Stockage

Victoria Damidot
+33 (0)1 47 45 91 57
damidot@aguttes.com

Département Marketing & Communication

Clémence Lépine
lepine@aguttes.com

Relations Presse

Anne-Sophie Philippon
+33 6 27 96 28 86
pr@aguttes.com

Relations Asie

Aguttes 拍卖公司可提供中文服务
(普通话及粤语), 请直接联系
jjayou@aguttes.com

AGUTTES

Président Claude Aguttes

Directeur général Philippine Dupré la Tour

Associés

Directeur associé
Charlotte Aguttes-Reynier

Associés

Sophie Perrine, Gautier Rossignol,
Maximilien Aguttes

**Aguttes
(SVV 2002 - 209)**

Commissaires-priseurs habilités
Claude Aguttes, Sophie Perrine,
Pierre-Alban Vinquant,
Jessica Remy-Catanese, Juliette Rode

SEINE OUEST

Commissaires de justice

Maîtres anciens

Vente aux enchères

Jeudi 21 novembre 2024, 14h30

Aguttes Neuilly
164 bis, avenue Charles-de-Gaulle,
92200 Neuilly-sur-seine

Exposition publique

Lundi 18 novembre : 10h - 18h
Mardi 19 novembre : 10h - 18h
Mercredi 20 novembre : 10h - 18h
Jeudi 21 novembre : 10h - 12h



L'ensemble des lots est reproduit sur notre site.
Cliquez et enchérissez sur [aguttes.com](https://www.aguttes.com)

PRÉCISION IMPORTANTE
À L'ATTENTION DES ENCHÉRISSEURS

IMPORTANT NOTICE TO BUYERS

Les conditions et termes régissant la vente des lots figurant dans le catalogue sont fixés dans les conditions générales de vente figurant en fin de catalogue dont chaque enchérisseur doit prendre connaissance. Ces CGV prévoient notamment que tous les lots sont vendus « en l'état », c'est-à-dire dans l'état dans lequel ils se trouvent au moment de la vente avec leurs imperfections et leurs défauts. Une exposition publique préalable à la vente se déroulant sur plusieurs jours permettra aux acquéreurs d'examiner personnellement les lots et de s'assurer qu'ils en acceptent l'état avant d'enchérir. Les rapports de condition, ainsi que les documents afférents à chaque lot sont disponibles sur demande.

Nous attirons votre attention sur les lots précédés de +, °, *, □, #, ~, = pour lesquels s'appliquent des conditions particulières visibles en fin de catalogue.

The terms and conditions governing the sale of the lots appearing in the catalogue are set out in the general terms and conditions of sale appearing at the end of the catalogue, which each bidder must read. These GTC provide in particular that all the lots are sold "as is", i.e. in the condition in which they are found at the time of sale with their imperfections and defects. A public display prior to the sale taking place over several days will allow buyers to personally examine the lots and ensure that they accept their condition before bidding. Condition reports, as well as documents relating to each lot, are available on request.

*We draw your attention to lots preceded by +, °, *, □, #, ~, = for which special conditions apply, which can be seen at the end of the catalogue.*

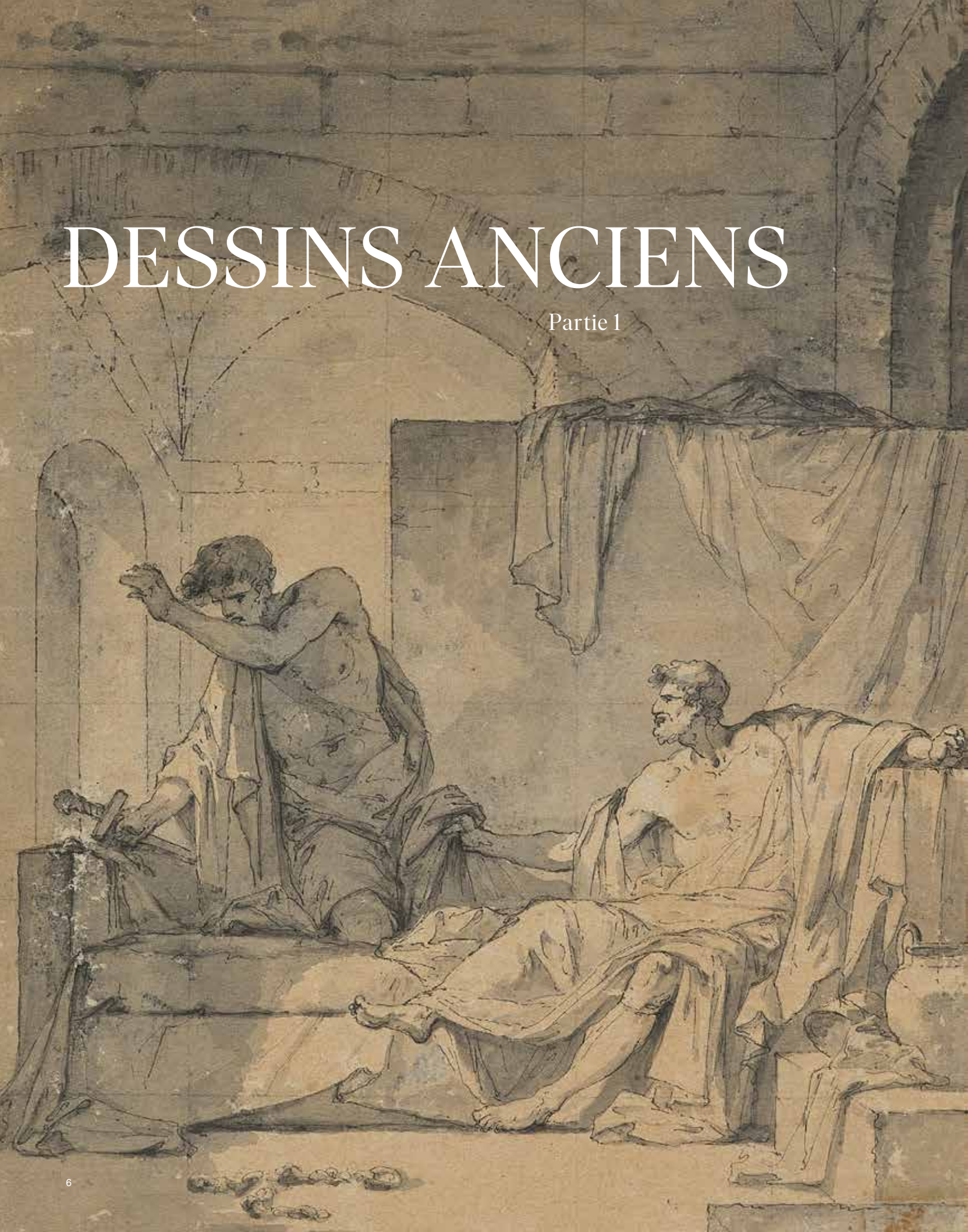


Index

| | | | | | |
|--------------------------------------|----|-------------------------------------|-----|--|-------------|
| B | | I | | S | |
| BARRIERE, Dominique | 7 | IBBETSON, Julius Caesar | 89 | SAINT-QUENTIN, Philippe de | 21, 22 |
| BLAAUW, Pieter | 27 | ISABEY, Jean-Baptiste (école de) | 38 | SAIVE, Jan Baptist | 48 |
| BOISSIEU, Jean-Jacques de (attr. à) | 32 | J | | SCHALL, Jean-Frédéric | 85 |
| BRUEGHEL L'ANCIEN, Jan (atelier de) | 49 | JACOBS, Paul Emil | 99 | SILVESTRE, Israël (attr. à) | 10 |
| C | | JORDAENS, Hans III (attr. à) | 50 | STRIEP, Christiaan Jansz | 69 |
| CLERISSEAU, Charles-Louis (école de) | 24 | L | | T | |
| CORNEILLE, Michel II (attr. à) | 2 | LAGUERRE, Louis | 76 | TENGELEER, Johannes Willem | 95 |
| D | | LAURENT, Jean-Antoine | 90 | THOMAS, Alexandre Joseph | 100 |
| DE DREUX, Alfred | 91 | LE SUEUR, Jacques-Philippe | 14 | V | |
| DE TROY, François | 79 | LESUEUR, Louis (attr. à) | 23 | VAN BREE, Mathieu-Ignace | 92, 93, 101 |
| DEVERIA, Achille | 37 | M | | VAN DER LANNEN, Jasper (attr. à) | 51 |
| E | | MASSE, Samuel | 78 | VAN HAARLEM, Cornelisz Corneliszoon | 52 |
| ENGELS, Gabriel | 65 | MOLENAER, Bartholomeus (attr. à) | 67 | W | |
| G | | O | | WINTERHALTER, Franz-Xaver (atelier de) | 98 |
| GAVARNI, Paul | 39 | OMMEGANCK, Balthasar-Paul (attr. à) | 104 | Y | |
| GREUZE, Jean-Baptiste (école de) | 31 | P | | YKENS II, Catarina | 68 |
| H | | PARROCEL, Charles (attr. à) | 16 | | |
| HALS, Dirck | 66 | PEYRON, François | 36 | | |
| HESSE, Alexandre (attr. à) | 41 | POTTER, Pieter Simonsz | 70 | | |
| HOUËL, Jean-Pierre | 28 | R | | | |
| HUET, Jean-Baptiste (attr. à) | 30 | ROBERT, Hubert (attr. à) | 29 | | |
| HUTIN, Charles | 97 | | | | |

DESSINS ANCIENS

Partie 1



1
**ÉCOLE ITALIENNE DU XVII^e SIÈCLE
D'APRÈS RAFFAELLO SANZIO,
DIT RAPHAËL**
*Détail de « Saint Pierre et saint Jean guérissant
le boiteux à la Porte du Temple »*

Plume et encre brune
24,5 x 13,5 cm - 9 5/8 x 5 5/16 in.
(Vendu encadré)

*Detail from "Saint Peter and Saint John
healing the lame man at the Temple Gate", pen
and brown ink*

200 - 300 €

PROVENANCE
Collection particulière, France.

Ce détail s'inspire d'une composition plus impor-
tante, réalisée par Raphaël (1483-1520) pour les
cartons d'un cycle de dix tapisseries destinées à
la chapelle Sixtine. Réalisé entre 1515 et 1516, le
carton figurant *Saint Pierre et saint Jean guéris-*
sant le boiteux à la Porte du Temple est aujourd'hui
conservé à Londres, au Victoria & Albert Museum
(inv. ROYAL LOANS.4).



2
**ATTRIBUÉ À MICHEL II CORNEILLE
D'APRÈS ANNIBAL CARRACHE**
PARIS, 1642 - 1708
La tentation de saint Antoine

Plume et encre brune sur trait de crayon noir,
lavis brun et gouache blanche
50,5 x 35,8 cm - 19 7/8 x 14 1/16 in.
(Quelques oxydations des blancs; petite bande
rajoutée dans le bas; pliure horizontale au centre;
doublé sur un montage ancien du XVIII^e siècle)

*The Temptation of Saint Anthony, pen and
brown ink over black pencil, brown wash and
white gouache*

600 - 800 €

PROVENANCE
Collection particulière, France.

Porte une annotation en bas à droite « C ».

Le dessin a pour modèle une composition d'An-
nibal Carrache (1560-1609), conservée à la
National Gallery de Londres (huile sur cuivre,
vers 1598, 49,5 x 34,4 cm, inv. NG198).



3
**ÉCOLE ITALIENNE DU XVIII^e SIÈCLE
D'APRÈS GIOVANNI LANFRANCO**
*Le Christ marche sur les eaux de la mer
de Galilée et sauve Pierre de la noyade*

Sanguine, lavis de sanguine, gouache blanche
(cintré au registre supérieur)
43,5 x 27,5 cm - 17 1/8 x 10 13/16 in.
(Doublé, épidermures, petits trous)

*Christ walking on the waters of the Sea of
Galilee and saving Peter from drowning, red
chalk, red chalk wash, white gouache (curved
upper register)*

400 - 600 €

PROVENANCE
Collection particulière, France.

Voir la gravure par Gérard Audran d'après la
composition exécutée par Giovanni Lanfranco
(1650-1703) et dont il existe un modello (locali-
sation inconnue).



4
**ÉCOLE VÉNITIENNE
DU DÉBUT DU XVII^e SIÈCLE**
Étude de femme

Pierre noire, encre brune, lavis brun et rehauts
de blanc
13 x 18,5 cm - 5 1/8 x 7 1/4 in.

*Study of a woman,
Black chalk, brown ink, brown wash
heightened with white*

400 - 600 €

PROVENANCE
Collection particulière, France.



5
**ÉCOLE ITALIENNE
DE LA FIN DU XVI^e SIÈCLE**
Jacob et l'ange

Plume et encre brune
19 x 12,5 cm - 7 1/2 x 4 15/16 in.
(Manque en haut à droite; déchirures)

*Jacob and the angel,
Pen, brown ink*

400 - 600 €

PROVENANCE
Collection particulière, France.



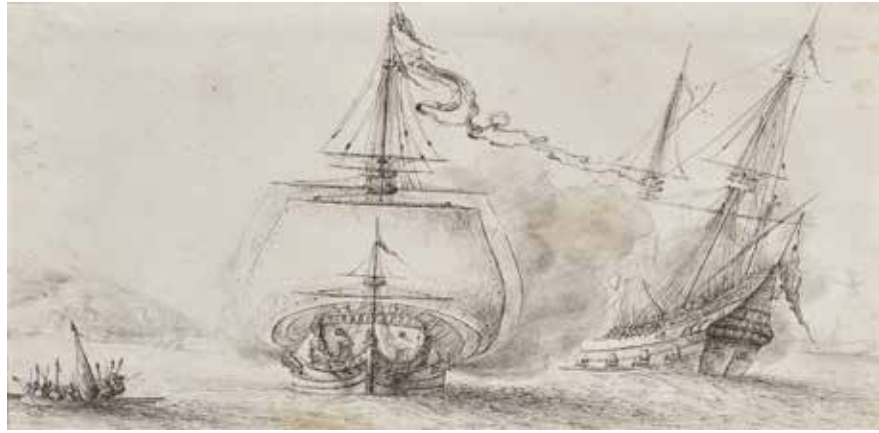
6
ÉCOLE ITALIENNE DU XVII^e SIÈCLE
Étude d'arbre

Lavis brun et gouache blanche sur papier
préparé en brun
31,5 x 20,5 cm - 12 3/8 x 8 1/16 in.
(Usure dans les fonds, pliures, nombreux manques)

*Tree, brown wash and white gouache on
brown prepared paper*

400 - 600 €

PROVENANCE
Collection particulière, France.

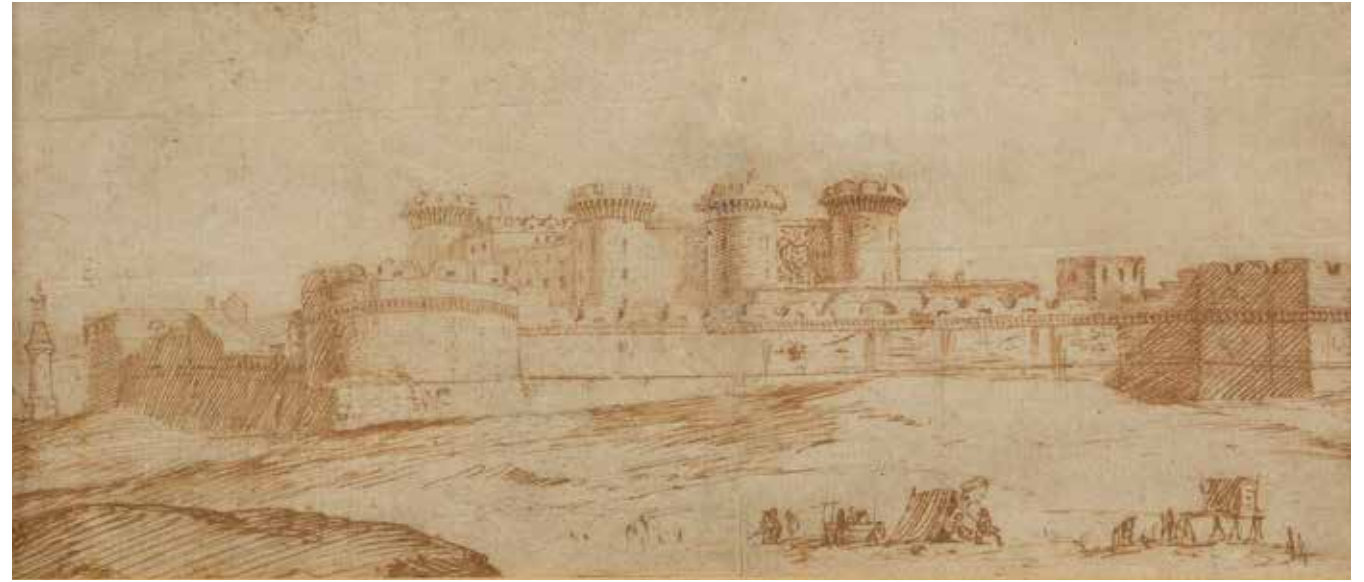


7
ATTRIBUÉ À DOMINIQUE BARRIERE
 MARSEILLE, 1618 - 1678, ROME
Marine

Plume et encre de Chine
 15 x 23 cm - 6 1/8 x 9 in.
 (Taches, un petit trou à droite)
Naval battle, pen and China ink

500 - 600 €

PROVENANCE
 Collection particulière, France.



10



8
ÉCOLE VÉNITIENNE DU XVII^e SIÈCLE
Deux galères en mer

Plume, encre de Chine et lavis brun
 23 x 36,5 cm - 9 1/16 x 14 3/8 in.
Two galleys at sea, pen, China ink and brown wash

600 - 800 €

PROVENANCE
 Collection particulière, France.



11



12



9
ÉCOLE FRANÇAISE DU XVIII^e SIÈCLE
Marine côtière

Plume et encre de Chine
 10,5 x 18,5 cm - 4 1/8 x 7 1/4 in.
 (Pliures au centre et quelques rousseurs)
Coastal seascape, pen and China ink

300 - 400 €

PROVENANCE
 Collection particulière, France.

10
ATTRIBUÉ À ISRAËL SILVESTRE
 NANCY, 1621 - 1691, PARIS
Vue d'une forteresse

Plume et encre brune
 9,5 x 22,5 cm - 3 3/4 x 8 7/8 in.
View of a fortress, pen, brown ink

500 - 600 €

PROVENANCE
 Collection particulière, France.

11
ÉCOLE FLAMANDE DU XVII^e SIÈCLE
Portrait ou autoportrait allégorique

Sanguine
 23,5 x 17 cm - 9 1/4 x 6 11/16 in.
 (Encadré)
Portrait or allegorical self-portrait, red chalk

300 - 400 €

PROVENANCE
 Collection particulière, France.

12
ÉCOLE ESPAGNOLE DE LA FIN DU XVII^e SIÈCLE
Saint Jean-Baptiste

Crayon noir et sanguine
 21 x 17 cm - 8 1/4 x 6 11/16 in.
 (Déchirures dans le bas)
St. John the Baptist, black and red chalk

600 - 800 €

PROVENANCE
 Collection particulière, France.



13

ÉCOLE FRANÇAISE DU XVIII^e SIÈCLE
Taureau mené au sacrifice

Plume, encre brune sur crayon noir,
lavis de bistre

8,5 x 23 cm - 3 3/8 x 9 1/16 in.
(Quelques rousseurs)

*Bull led to sacrifice, pen, brown ink over black
pen, bistre wash*

400 - 600 €

PROVENANCE
Collection particulière, France.



14

JACQUES-PHILIPPE LE SUEUR
PARIS, 1757 - 1830
Roger et Angélique

Plume et encre noire sur trait de crayon noir
Signé en bas à droite *LeSueur / Sculpteur*

17,8 x 21,9 cm - 7 x 8 5/8 in.
(Quelques rousseurs)

*Roger and Angelique, pen and black ink,
signed lower right*

300 - 400 €

PROVENANCE
Collection particulière, France.



15

ÉCOLE FRANÇAISE DU XVIII^e SIÈCLE
Sujet allégorique

Crayon noir sur papier bleu
23 x 18 cm - 9 1/16 x 7 1/16 in.

Allegorical subject, black chalk on blue paper

300 - 400 €

PROVENANCE
Collection particulière, France.

16

ATTRIBUÉ À CHARLES PARROCEL
PARIS, 1688 - 1752

Christ aux outrages

Plume et encre brune sur trait de sanguine,
lavis brun et lavis de sanguine, rehauts
de gouache blanche

33,5 x 25,5 cm - 13 3/16 x 10 1/16 in.
(Epidermures, petits manques et déchirures)

*The Mocking of Christ, pen and brown ink over
red chalk, brown and red chalk washes, white
gouache highlights*

800 - 1 200 €

PROVENANCE
Collection particulière, France.
Annoté en bas à droite *C. P. C.*



17

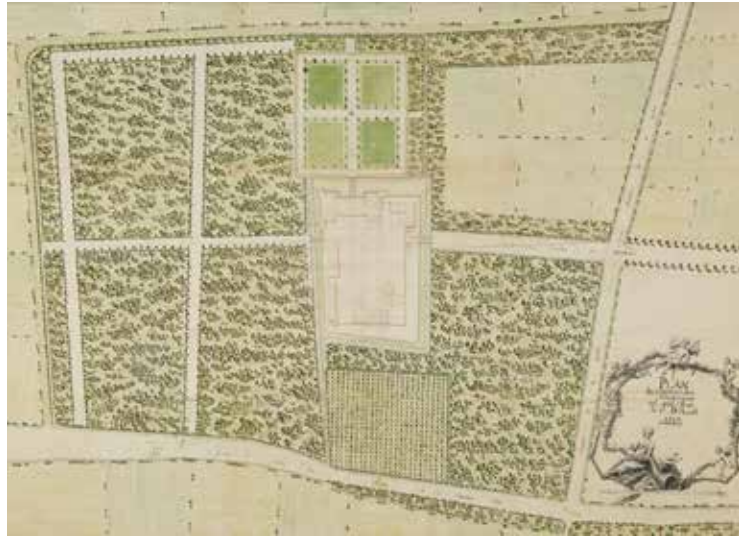
ÉCOLE FRANÇAISE DU XVIII^e SIÈCLE
Buste sculpté de femme

Sanguine et estompe
24 x 20 cm - 9 7/16 x 7 7/8 in.

Carved bust of a woman, red chalk

300 - 400 €

PROVENANCE
Collection particulière, France.
Dans un cadre ancien en bois sculpté.



18
ÉCOLE FRANÇAISE DU XVIII^e SIÈCLE
Plan du château des Coudreaux en 1743

Aquarelle
 56 x 76 cm - 22 1/16 x 29 15/16 in.
 (Pliure, contrecollée)

Plan of the Coudreaux castle in 1743, watercolor

300 - 400 €

PROVENANCE
 Collection particulière, France.



19
ÉCOLE FRANÇAISE DU XVIII^e SIÈCLE
Relevé d'un vase antique aux griffons

Sanguine
 23 x 18 cm - 9 1/16 x 7 1/16 in.

Antique vase with griffins

400 - 600 €

PROVENANCE
 Collection particulière, France

21
JACQUES PHILIPPE JOSEPH DE SAINT-QUENTIN
 LILLE, 1733 - 1788, PARIS
Portrait d'homme dans un médaillon

Mine de plomb sur papier
 Signé et daté en bas à gauche
 Saint Quentin 1759

14,3 x 11 cm - 5 5/8 x 4 5/16 in.

Portrait of a man in a medallion, graphite on paper, signed and dated lower left

600 - 800 €

PROVENANCE
 Collection particulière, France.



21

22
JACQUES PHILIPPE DE SAINT-QUENTIN
 LILLE, 1738 - 1785, PARIS
Homme portant un chien

Crayon noir, estampe et rehauts de craie blanche sur papier bleu
 39 x 26 cm - 15 3/8 x 10 1/4 in.

Man carrying a dog, black pen, etching and white chalk highlights on blue paper

600 - 800 €

PROVENANCE
 Porte en bas droite le cachet du monteur Jean-Baptiste Glomy (1711-1786) (L. 1119); Collection particulière, France.

Porte en bas à gauche une annotation Saint Quentin 1763.



22



20
ÉCOLE HOLLANDAISE DU XVIII^e SIÈCLE, « SOUVRIJN »
Berger flutiste et bergère

Aquarelles sur vélin (paire)
 Signés en bas à gauche Hk Souvrijn. f.
 26 x 19 cm chaque - 10 1/4 x 7 1/2 in each.

Flutist shepherd and shepherdess, watercolors on vellum (pair), signed lower left

600 - 800 €

PROVENANCE
 Collection particulière, France.

23
ATTRIBUÉ À LOUIS LESUEUR
 PARIS, 1743 - 1803, HAMBOURG
La halte au pied d'une croix;
La halte au pied d'un calvaire

Sanguine
 30 x 44.5 cm (chaque) - 11 13/16 x 17 1/2 in. (each)

The stop at the foot of a cross; the stop at the foot of a calvary, red chalk

600 - 800 €

PROVENANCE
 Collection particulière, France.





24
ÉCOLE DE CHARLES-LOUIS CLERISSEAU
 PARIS, 1721 - 1820
Personnages dans des ruines

Plume, encre brune et lavis brun
 35 x 27 cm (ovale) - 13 3/4 x 10 5/8 in.
People in ruins, pen, brown ink and brown wash

500 - 600 €

PROVENANCE
 Porte en bas au milieu un cachet non-identifié (L. 609); porte en bas au milieu une trace de cachet.



25
ÉCOLE FRANÇAISE DE LA FIN DU XVIII^e SIÈCLE
Jardins de la Villa Ludovisi à Rome

Plume, pierre noire et aquarelle
 Porte une signature au dos *P Lumière (?) fecit*
 22,5 x 33,5 cm - 8 7/8 x 13 3/16 in.
 (Piqûres)

Gardens of the Villa Ludovisi in Rome, with signature on the reverse

400 - 600 €

PROVENANCE
 Collection particulière, France.



28

28
JEAN-PIERRE HOUËL
 ROUEN, 1735 - 1813, PARIS
Ruines animées avec un pont en Italie

Aquarelle gouachée
 Porte une trace de signature en bas à droite *H...*

42,5 x 55 cm - 16 3/4 x 21 5/8 in.
 (Restaurations)

Lively ruins with a bridge in Italy, watercolor and gouache, bears a trace of signature lower right

2 000 - 3 000 €

PROVENANCE
 Collection particulière, France.



26
ÉCOLE DU NORD DU XVIII^e SIÈCLE
Marine

Plume, encre de Chine et lavis gris
 13,5 x 19,5 cm - 5 5/16 x 7 11/16 in.
 (Rousseurs)

Marine, pen, China ink and grey wash

150 - 200 €

PROVENANCE
 Collection particulière, France.



27
PIETER AARTSZ. BLAAUW
 HORN, 1744 - 1808, MEDEMBLIK
Marine

Plume et encre de Chine
 Signé en bas à gauche *P. BLAUW*
 26 x 37 cm - 10 1/4 x 14 9/16 in.
 (Légèrement insolé)

Marine, pen and China ink, signed lower left

800 - 1 200 €

PROVENANCE
 Collection particulière, France.



29

29
ATTRIBUÉ À HUBERT ROBERT
 PARIS, 1733 - 1808
Étude de personnages

Plume, encre brune et crayon noir
 10 x 18 cm - 3 15/16 x 7 1/16 in.

Study of figures, pen, brown ink and black pen

800 - 1 200 €

PROVENANCE
 Collection particulière, France.



30

ATTRIBUÉ À JEAN-BAPTISTE HUËT
PARIS, 1745 - 1811

L'éducation de l'Amour (deux scènes)

Plume, encre de Chine, lavis et gouache blanche

21 x 18 cm chaque - 8 1/4 x 7 1/16 in each.

The education of Love (two scenes), pen, China ink, wash and white gouache

600 - 800 €

PROVENANCE

Collection particulière, France.

Portent une annotation en bas à gauche « en 1796 par Huët » et « en 1796 (85) pour Huët ».

31

ÉCOLE DE JEAN-BAPTISTE GREUZE
TOURNUS, 1725-1805, PARIS

Les fruits mûrs

Lavis gris sur trait de pierre noire (ovale)

50 x 39 cm - 19 11/16 x 15 3/8 in.

(Pliure horizontale au centre; collé sur les bords; doublage en partie arraché)

Papier avec filigrane *Whatman*

Ripe fruits, grey wash over black chalk (an oval)

500 - 600 €

PROVENANCE

Collection particulière, France.



32

ATTRIBUÉ À JEAN-JACQUES DE BOISSIEU
LYON, 1736 - 1810

Portrait d'homme barbu

Pierre noire et sanguine

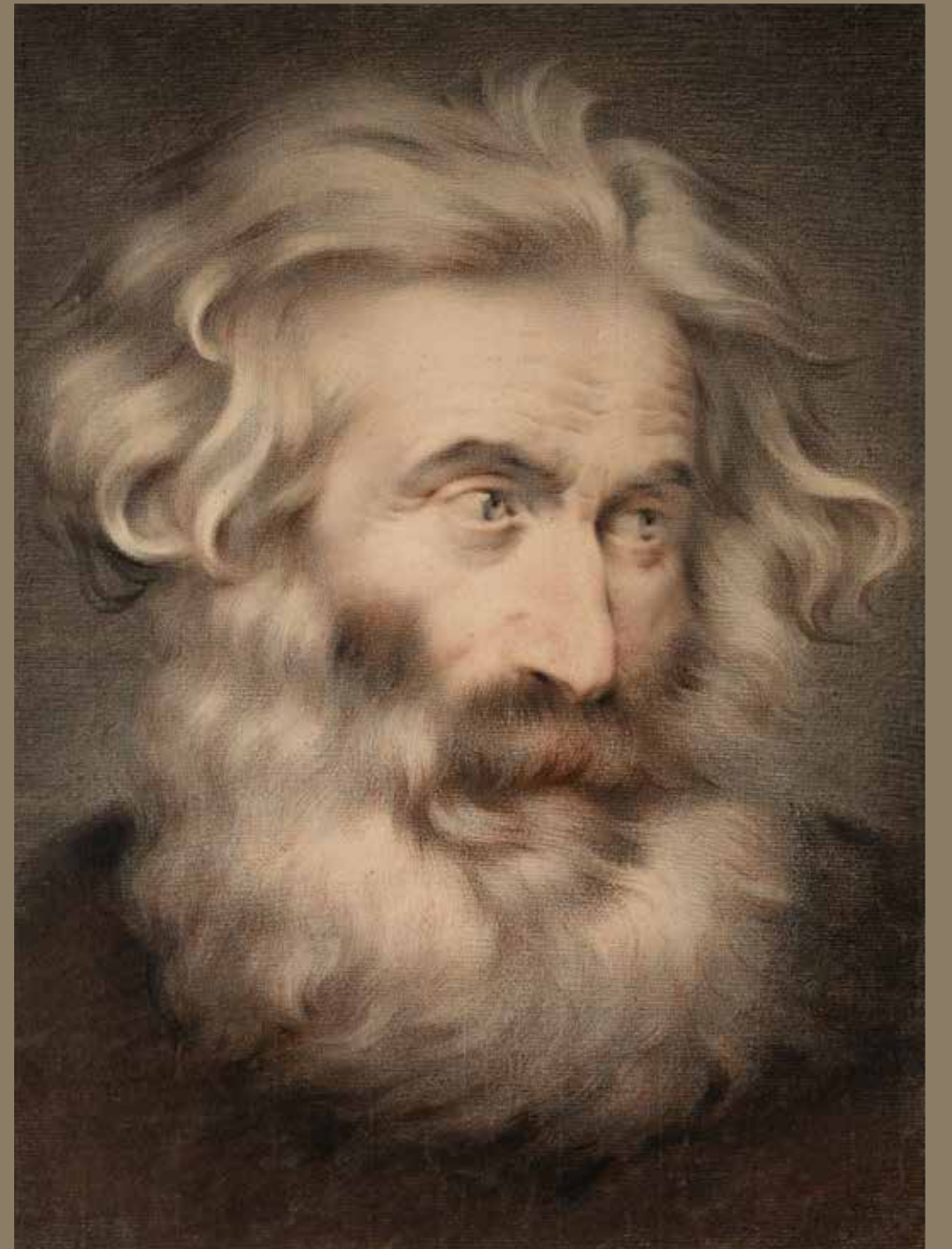
41 x 30 cm - 16 1/8 x 11 13/16 in.

Portrait of a bearded man, black and red chalks, monogrammed lower right

3 000 - 4 000 €

PROVENANCE

Collection particulière, France.



Cette belle étude de tête aux cheveux longs fins et ondulants peut être rapprochée d'un ensemble d'études d'hommes barbus exécutées vers les années 1789-1793. De Boissieu grave son *Portrait de centenaire de Lyon* en 1789 et l'on connaît une étude aux trois crayons pour *Le roi David jouant de la harpe* datée de 1792 (vente Sotheby's, Londres, les 7/8 juillet 2011,

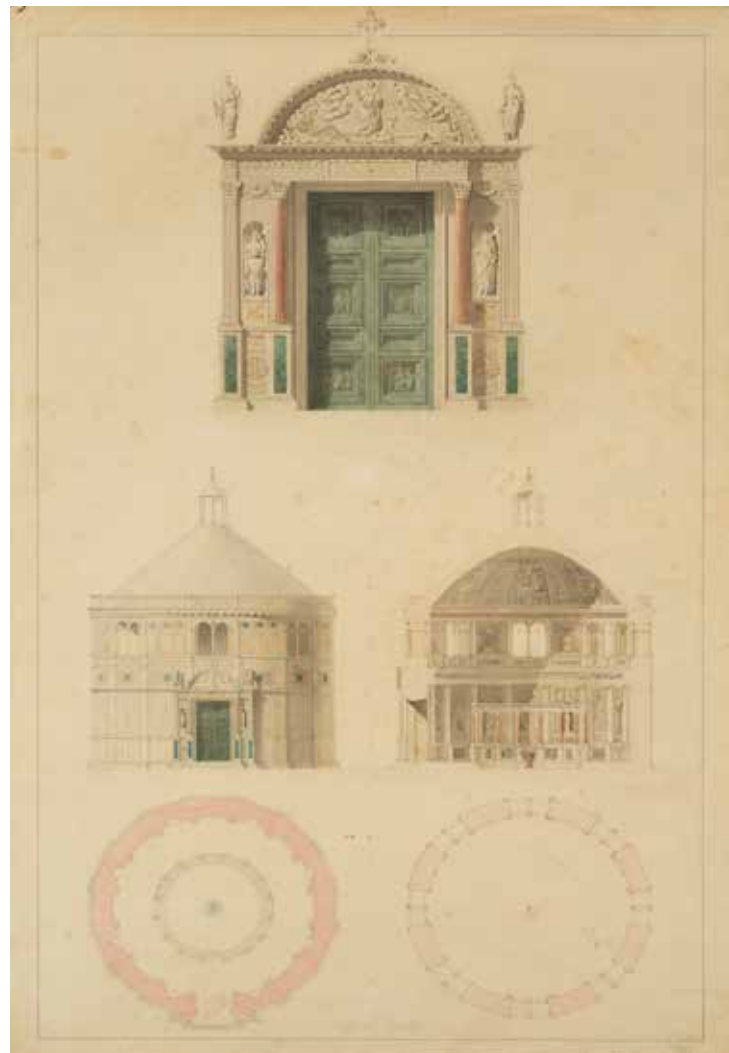
n°127, repr.). On connaît deux autres études de têtes de vieillard assez proche, présentées en 2001 chez Jean-François Baroni et en 2006 à la galerie Terradès. Le cachet « DB » apposé en bas à droite ne correspond pas à notre connaissance à un cachet d'atelier ou de succession répertorié.



33



34



35



33
ÉCOLE FRANÇAISE NÉOCLASSIQUE
Tête de bélier

Plume et encre noire
18 x 16 cm - 7 1/16 x 6 5/16 in.
Ram's head, pen and black ink

100 - 150 €
PROVENANCE
Collection particulière, France.

34
ÉCOLE FRANÇAISE DU XVIII^e SIÈCLE
Troupe militaire entrant dans une ville

Plume et encre noire
22 x 24 cm - 8 11/16 x 9 7/16 in.
(Rousseurs)
Military troop entering a town, pen and black ink

150 - 200 €
PROVENANCE
Collection particulière, France.

35
ÉCOLE FRANÇAISE DU DÉBUT DU XIX^e SIÈCLE
Projet ou relevé de baptistère (élévation, coupe plan et détail de la porte)

Aquarelle, plume et encre noire
50 x 31 cm - 19 11/16 x 12 3/16 in.
Baptistery plans, watercolor, pen and black ink

400 - 600 €
PROVENANCE
Collection particulière, France.

36
JEAN FRANÇOIS PIERRE PEYRON
AIX-EN-PROVENCE, 1744 - 1814, PARIS
Marius prisonnier à Minturnes

Plume, encre de Chine et lavis gris
Signé et daté en bas à gauche *P. Peyron. inv. et Del. en 1783*
21 x 15 cm - 8 1/4 x 5 15/16 in.
(Épidermures, légèrement insolé)

Marius imprisoned at Minturnes, pen, black ink and gray wash, signed and dated lower left

3 000 - 4 000 €

PROVENANCE
Collection particulière, France.
Présente une mise au carreau dans la partie supérieure.

Notre dessin est préparatoire pour le morceau d'agrément de Peyron à l'Académie, exposé au Salon de 1783 (disparu). Il existe un autre dessin avec des variantes importantes, conservé à la Bibliothèque Nationale de Madrid (voir Pierre Rosenberg et Udolpho van de Sandt, *Pierre Peyron*, Neully, 1983, ed. Arthena, n°100-101, le dessin reproduit figure 88). La mise au carreau laisse à penser qu'il peut s'agir d'un dessin préparatoire à la composition définitive.



37



38



39



20

AGUTTES

37

ACHILLE DEVERIA
PARIS, 1800 - 1857

Portrait de femme assise appuyée sur un guéridon

Crayon noir et craie blanche
26 x 19,5 cm - 10 1/4 x 7 11/16 in.

Portrait of a seated woman leaning on a pedestal table, black pen and white chalk

300 - 400 €

PROVENANCE
Collection privée, France.

38

ÉCOLE DE JEAN-BAPTISTE ISABEY
Portrait de la princesse Marie d'Orléans (1813-1839)

Aquarelle gouachée et crayon noir
19,5 x 14 cm - 7 11/16 x 5 1/2 in.

Portrait of Princess Marie d'Orléans (1813-1839), watercolor gouache and black pen

400 - 600 €

PROVENANCE
Collection particulière, France,
Saint-Jean-Cap-Ferrat;
Collection particulière, Belgique.

39

PAUL GAVARNI
PARIS, 1804 - 1866

Etude de femme accoudée à un parapet

Aquarelle, plume et encre grise
22,5 x 16,5 cm - 8 7/8 x 6 1/2 in.
(Légèrement insolé)

Study of a woman leaning against a parapet, watercolor, pen and gray ink

150 - 200 €

PROVENANCE
Collection particulière, Belgique.

40

ÉCOLE ANGLAISE, VERS 1830
Rue du Souk à Alger

Lavis brun sur trait de crayon noir
Situé et daté *Alger April 28 1833*

12,7 x 15,8 cm - 5 x 6 1/4 in.

Souk street in Algiers, brown wash over black pencil, situated and dated

400 - 600 €

PROVENANCE
Collection particulière, France.

41

ATTRIBUÉ À ALEXANDRE HESSE
PARIS, 1806 - 1879

Portrait d'un jeune homme accoudé

Fusain et estompe sur papier
73 x 62 cm - 28 3/4 x 24 7/16 in.

Portrait of a young man leaning, charcoal and estompe on paper

2 000 - 3 000 €

PROVENANCE
Collection particulière, Belgique.



42

ÉCOLE FRANÇAISE DU XIX^e SIÈCLE
SUIVEUR D'EUGÈNE DELACROIX

Faust dans son cabinet

Plume, encre brune et lavis brun sur papier
22,8 x 17,3 cm - 9 x 6 13/16 in.

Faust in his study, pen, brown ink and brown wash on paper

2 000 - 3 000 €

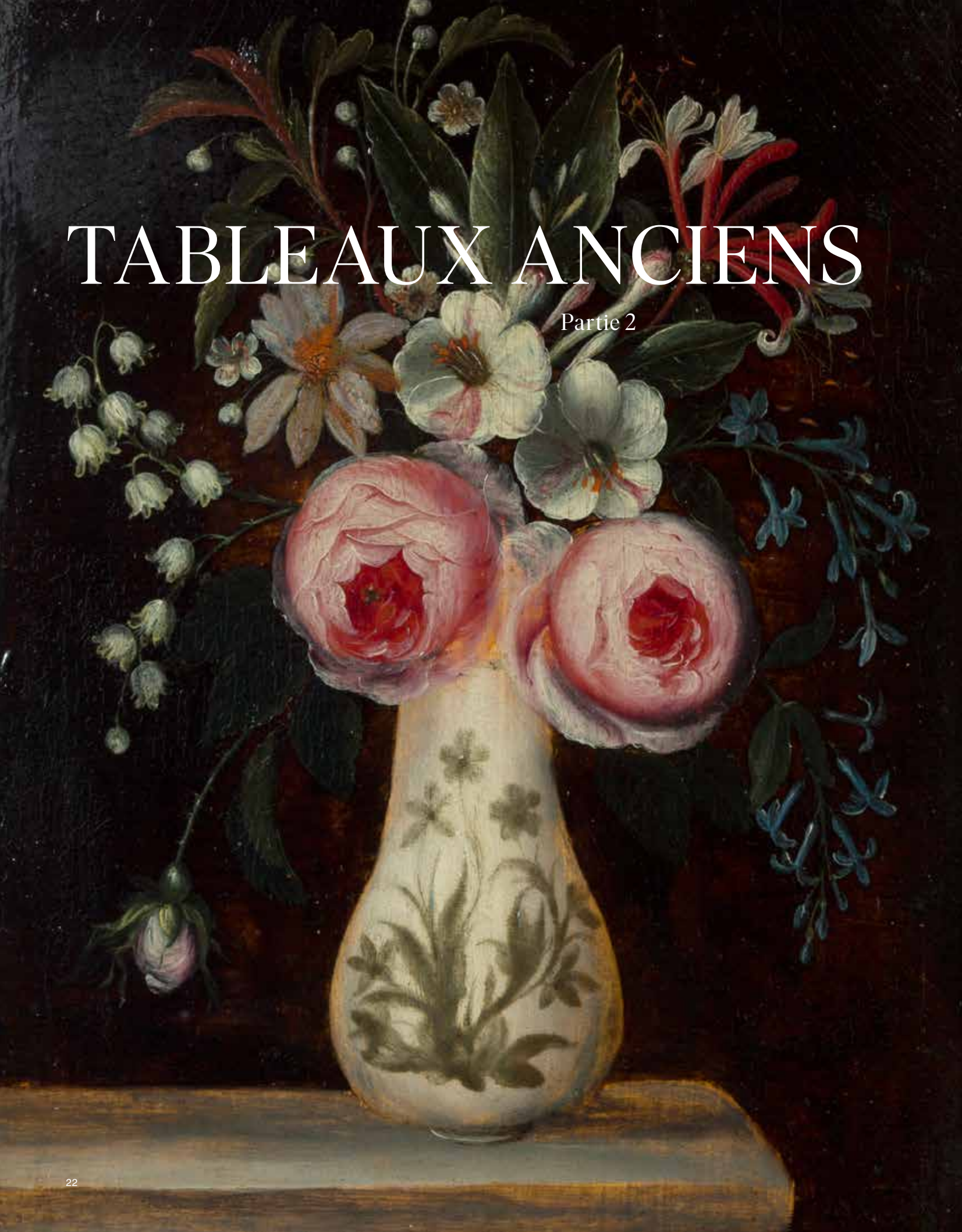
PROVENANCE
Collection particulière, France.

Maîtres anciens • 21 novembre 2024

21

TABLEAUX ANCIENS

Partie 2



43

MARSEILLE, VERS 1500

Un saint évêque apparaissant en songe à un pape

Panneau de pin
(trois planches, renforcées)
52,5 x 49 cm - 20 11/16 x 19 5/16 in.

*A holy bishop appearing in a dream to a pope,
pine panel*

10 000 - 15 000 €

PROVENANCE
Collection du comte Pierre de Demandolx-Dedons (1866-1955); Puis par descendance jusqu'à aujourd'hui.

EXPOSITIONS
Exposition coloniale de Marseille
16 avril - 19 novembre 1922.
L'Exposition des Primitifs méditerranéens,
Bordeaux, 15 mai - 15 juillet 1952.

BIBLIOGRAPHIE
Léon Honoré de LABANDE, *Les primitifs français. Peintres et peintres-verriers de la Provence occidentale*, Marseille, 1932, p. 187-188, pl. 73 (daté des années 1490-1500, sont relevées de influences catalanes et l'œuvre rattachée au « Midi de la France »).

Charles STERLING, *La peinture française : les peintures du Moyen Age*, Paris, 1941, Répertoire A, p. 18, n°28 comme attribué à un peintre espagnol, peut-être actif en Provence au milieu du XV^e siècle.

Roland CATY, Elisabeth MOGNETTI, « Une collection de peintures du Moyen Age et de la Renaissance à Marseille dans la première moitié du XX^e siècle », dans *Mécènes et collectionneurs : Lyon et le Midi de la France*, actes du colloque (Nice, 26-31 octobre 1996), Paris, 1999, p. 195-223, part. p. 203 (repris et complété par E. Mognetti, *Une collection de peintures du Moyen Age et de la Renaissance à Marseille dans la première moitié du XX^e siècle*, 24 janvier 2013, p. 12 [ill. NB] (En ligne : consulté le 21 février 2023) comme « Saint Nicolas apparaissant en songe à l'Empereur Constantin » et attribué à l'école valencienne du XV^e siècle.



Le sujet de cette composition reste pour l'heure un mystère. Le panneau montre un saint évêque apparaissant en songe à un pape. Il devait en effet appartenir à la prédelle d'un retable consacré à ce saint évêque mais reste pour l'heure isolé. Il doit se situer dans le Midi de la France vers 1500 plutôt qu'en Espagne, peut-être à Marseille même, où ce type de langage archaïque et graphique sera représenté par des peintres tels qu'Antoine Ronzen (14...1525?).

Nous remercions le Professeur Frédéric Elsig (Université de Genève) pour son aide aimable et précieuse dans l'attribution de l'œuvre, l'établissement de sa bibliographie ainsi que la rédaction de la notice.



44

ÉCOLE FRANÇAISE (AVIGNON ?) DU XV^e SIÈCLE

Élément de retable figurant un chartreux accompagné de saint Grégoire et de sainte Barbe

Panneau (trois planches, renforcé)
49,5 x 50 cm - 19 1/2 x 19 11/16 in.
(Restaurations)

*Altarpiece depicting a Carthusian monk
accompanied by Saint Gregory and Saint
Barbara, panel*

5 000 - 7 000 €

PROVENANCE
Collection du comte Pierre de Demandolx-Dedons (1866-1955); Puis par descendance jusqu'à aujourd'hui.

EXPOSITION
Exposition catholique. Art chrétien, Marseille,
1935, n° 27 d'après une étiquette ancienne au revers.



45
**ÉCOLE ESPAGNOLE DE LA PREMIÈRE
 MOITIÉ DU XVI^e SIÈCLE**
La fuite en Égypte
 Panneau de sapin
 97 x 67,5 cm - 38 3/16 x 26 9/16 in.
Flight into Egypt, fir panel
2 000 - 3 000 €

47
ÉCOLE HOLLANDAISE, 1593
Portrait d'enfant à la collerette
 Toile
 Datée en haut à droite *anno 1593*
 34 x 11 cm - 13 3/8 x 11 in.
 (Usures)
*Portrait of a young boy, canvas,
 dated upper right*

1 200 - 1 800 €
 PROVENANCE
 Collection particulière, Belgique.
 Vendu dans un cadre en bois redoré d'époque
 Louis XIV.



46
DANS LE GOÛT DE GILLIS NEYTS
Paysage fluvial
 Panneau
 27 x 34 cm - 10 5/8 x 13 3/8 in.
 (Restaurations)
Fluvial landscape, panel
800 - 1 200 €
 PROVENANCE
 Collection privée, Belgique.



48
JAN BAPTIST I DE SAIVE
SAIVE, C. 1540 - 1624, NAMUR
Crucifixion
 Cuivre
 Signé en bas à gauche *J Bapte SAIVE*
 38,7 x 31,1 cm - 15 1/4 x 12 1/4 in.
Crucifixion, copper, signed lower left
4 000 - 6 000 €

PROVENANCE
 Collection particulière, France.
 ŒUVRE EN RAPPORT
 Jan Baptist I de Saive, *Golgotha*, huile sur
 panneau, 300 x 248 cm, Bruxelles, église
 Sainte-Catherine
 Cette œuvre est à mettre en relation avec un
 retable, réalisé par Jan Baptist I de Saive pour
 l'église Sainte-Catherine de Bruxelles. Il est
 possible que la version présentée ici préfigure la
 composition finale, aux dimensions plus impor-
 tantes adaptées à son contexte de présentation.
 Originnaire de Namur, Saive est présent à
 Bruxelles entre 1590 et 1594, années au cours
 desquelles il a certainement réalisé l'œuvre que
 nous présentons.



49

**ATELIER DE JAN BRUEGHEL L'ANCIEN,
DIT JAN DE VELOURS**
BRUXELLES 1568 - 1625 ANVERS
Village au bord d'un fleuve

Cuivre

18,5 x 25,5 cm - 7 1/4 x 10 1/16 in.

A Village by a River, copper

30 000 - 40 000 €

PROVENANCE

Kunsthandel P. de Boer, Amsterdam (comme « Jan Brueghel l'Ancien »); acquis auprès de celui-ci en 1972 par le grand-père du propriétaire actuel puis par descendance, collection particulière, Belgique.

ŒUVRE EN RAPPORT

Klaus Ertz and Christa Nitze-Ertz, *Jan Brueghel der Ältere*, Lucas Verlag Lingen, 2008, pp. 308-309, cat. n°147 [ill.].



Issu d'une dynastie de peintres, tant du côté paternel que maternel, Jan Brueghel est né à Bruxelles en 1568. Fils de Pieter I (1525-1569), décédé quelques mois seulement après sa naissance, il est aussi le frère cadet de Pieter Brueghel II (1564-1636). C'est auprès de leur grand-mère maternelle que les deux jeunes artistes commencent leur apprentissage. Maeyken Verhulst (1518-1599), épouse du peintre Pieter Coecke van Aelst (1502-1550), leur apprend non seulement la technique de la détrempe, ce que certifient les sources, mais également à diriger et gérer d'importants ateliers de production, ce que tous deux eurent à faire plus tard.

Comme tous les membres de la famille Brueghel, Jan s'intéresse très tôt au monde qui l'entoure, aux éléments qui le composent qu'ils soient hommes, plantes ou animaux. Il développe un véritable goût pour une étude attentive de la nature qu'il restitue dans une peinture extrêmement minutieuse, ayant le souci du détail de chaque élément, depuis les frondaisons d'un ensemble d'arbres à l'onde des vaguelettes générée par le passage d'une barque. L'apprentissage de la détrempe lui permet assez tôt de maîtriser une peinture tout en fondus et en délicatesse, technique qu'il manie tant et si bien qu'il sera désormais surnommé « Jan de Velours ».

Installé à Anvers dès la fin du XVI^e siècle, le peintre connaît rapidement le succès. Si seuls Daniel Seghers (1590-1661) et son fils Jan Brueghel le Jeune (1601-1678) sont considérés avoir été ses élèves, le maître s'appuya dans le même temps rapidement d'un atelier important. Il semblerait que Brueghel ait mis en place une méthode de travail visant à répliquer un modèle d'origine, en diverses variations ne se distinguant que par de légères différences. Ici, la composition

peut être rapprochée d'une version vendue chez Sotheby's à New York le 30 janvier 2019 (voir œuvre en rapport).

Au bord d'un canal, le peintre s'attarde comme Jan de Velours à restituer quelques instants de vie d'un petit village. À l'instar de son maître, il choisit un point de vue légèrement en hauteur, hérité de la tradition des *Weltlandschaft* (dit « paysage-monde », type de composition employée par certains de ses prédécesseurs comme Joachim Patinir (1483-1524) ou son père, Pieter Brueghel l'Ancien et reproduisant en une image, un paysage idéal visant à suggérer l'univers dans son ensemble). Dans la douce lumière de cette journée au ciel dégagé, des villageois sont regroupés près d'un embarcadère tandis que d'autres s'apprêtent à accoster. Chers à Jan de Velours, les thèmes des passages d'une rive à l'autre, du paiement du bac sur fonds de paysages fluviaux de l'Escaut sont assez courants au sein de son corpus et de celui de son atelier.

Sur fond de forêt luxuriante, le peintre répartit les personnages principalement amassés sur la rive et dans la barque aux premiers plans. La présence discrète de petits animaux placés ça-et-là participe de l'animation de l'ensemble. En ouvrant la végétation de deux percées, il invite dans le même temps notre regard à se projeter vers l'horizon le long d'un sentier à gauche, le long d'un cours d'eau à droite, donnant une véritable impression de profondeur à la composition.

Le support de cuivre est propice à la technique picturale la plus appréciée de Jan de Velours : la minutie, le souci du détail auxquels ce dernier tint particulièrement, trahissent une volonté tenace de restituer la variété et l'abondance de la nature, perçue comme une création de Dieu et avec laquelle il entend presque rivaliser.



50
ATTRIBUÉ À HANS JORDAENS III
 ANVERS, 1595 - 1643
Les Hébreux après le passage de la mer Rouge

Panneau (trois planches; non parqueté)
 Signé en bas à gauche *P Jordaens*
 57 x 80 cm - 22 7/16 x 31 1/2 in.

The Hebrews after the passage of the Red Sea, panel, signed lower left on the rock

5 000 - 8 000 €

PROVENANCE
 Collection privée, Belgique

Au revers, porte la main d'Anvers et la marque du fabricant de panneau *F/DB* (Frans de Bout).
 Vendu dans un cadre en bois doré d'époque Louis XIV.

La retranscription de la signature n'exclut pas que l'œuvre puisse être rattachée au travail du neveu de Hans III, Hans Jordaens IV dont le nom complet est Hans Potlepel Jordaens.

51
ATTRIBUÉ À JASPER VAN DER LANEN
 ANVERS, 1585 - 1634
Paysage boisé et animé

Cuivre
 16 x 21 cm - 6 5/16 x 8 1/4 in.

Wooded and animated landscape, copper

1 500 - 2 000 €

Vendu dans un cadre XVIII^e siècle en bois sculpté.



52
CORNELIS CORNELISZOOM VAN HAARLEM
 HAARLEM, 1562 - 1638
Vierge de douleur

Panneau
 Monogrammé et daté à droite *C. H. 159(?)*
 43 x 31 cm - 16 15/16 x 12 3/16 in.
 (Restaurations)

Sorrowful Virgin, panel, monogrammed and dated on the right

4 000 - 6 000 €

PROVENANCE
 Collection privée belge (depuis au moins un siècle).

BIBLIOGRAPHIE
 Simone Bergmans, « Le problème Jan Van Hemessen, monogrammist de Brunswick », in *Revue belge d'archéologie et d'histoire de l'art*, t. XXIV, 1955, pp. 133-138 (ill. en noir et blanc : p. 134, fig. 1) (comme « Catharina van Hemessen »).



Peintre maniériste néerlandais, Cornelis van Haarlem est, au XVII^e siècle, l'une des figures artistiques majeures de Haarlem. Membre fondateur de l'Académie de la ville en 1587 aux côtés d'Hendrick Goltzius (1558-1617) et Carel van Mander (1548-1606), ils encouragent les artistes à peindre le nu d'après nature. Cette démarche peut faire écho à celle des Carrache qui, au même moment et sur les mêmes fondements, créent l'Académie de Bologne en 1585.

Traitant indifféremment sujets bibliques et mythologiques, le peintre se distingue par un style violent, heurté, avec des corps monumentaux,

puissamment musclés et qui ne sont pas sans rappeler une certaine forme d'influence antique ou michelangelesque. Si cela est particulièrement vrai dans ses compositions de grand format, il préfère ici pour cette *Vierge de douleur*, concentrer l'émotion dans un format intimiste, sans doute destiné à la dévotion privée. La souffrance qu'expriment le visage et les mains jointes contraste finalement avec la rondeur du corps et l'élégance des couleurs employées pour les vêtements de Marie.

53

ÉCOLE VÉNITIENNE DU XVI^e SIÈCLE
SUIVEUR DE GIOVANNI BELLINI

Vierge à l'Enfant

Toile

1,21 m x 80 cm - 47 5/8 x 31 1/2 in.
(Usures, restaurations)

Virgin and Child, canvas

3 000 - 4 000 €

PROVENANCE

Collection particulière, France.



54

ÉCOLE ITALIENNE
DU XVI^e SIÈCLE

Portrait d'homme à la barrette

Huile sur panneau

26 x 21,5 cm - 10 1/4 x 8 7/16 in.

600 - 800 €

PROVENANCE

Collection privée, France.



55

ÉCOLE ITALIENNE DU XVII^e SIÈCLE
SUIVEUR D'ANDREA DEL SARTO

Sainte Famille avec saint Jean Baptiste

Toile

105 x 84 cm - 41 5/16 x 33 1/16 in.

Holy Family with St. John the Baptist, canvas

6 000 - 8 000 €

PROVENANCE

Vente Grenoble Enchères, 24 mars 2001, n°65.

Cadre romain du début du XVII^e siècle.



56
ÉCOLE BOLONAISE DU XVII^e SIÈCLE
Virgine à l'Enfant avec saint Jean-Baptiste

Panneau de noyer
 36,3 x 30,5 cm - 14 5/16 x 12 in.
Virgin and Child with Saint John the Baptist, walnut panel

400 - 600 €
 PROVENANCE
 Collection particulière, France.



57
ÉCOLE FRANÇAISE DE LA FIN DU XVII^e - DÉBUT XVIII^e SIÈCLE
Le repos pendant la Fuite en Egypte

Toile
 49 x 38,5 cm - 19 5/16 x 15 3/16 in.
Resting during the Flight into Egypt, canvas

2 000 - 3 000 €
 PROVENANCE
 Ancienne collection du Baron de Steenhault de Waerbeek.



59
ÉCOLE VÉNITIENNE DU XVII^e SIÈCLE
ENTOURAGE DE PIETRO LIBERI
Sainte Famille avec saint Jean-Baptiste

Toile
 76 x 88 cm - 29 15/16 x 34 5/8 in.
 (Restaurations)
Holy Family with St. John the Baptist, canvas

3 000 - 5 000 €
 PROVENANCE
 Collection particulière, France.



58
ÉCOLE ALLEMANDE, VERS 1600
D'APRÈS ALESSANDRO ALLORI
Portrait de femme à la jacinthe sauvage

Panneau de hêtre
 31 x 24,5 cm - 12 3/16 x 9 5/8 in.
Portrait of a woman with a Bluebell, beech panel

3 000 - 4 000 €
 PROVENANCE
 Collection privée, France.



60
ÉCOLE ITALIENNE DE LA FIN DU XVII^e SIÈCLE
ENTOURAGE DE MATTEO DEI PITOCCHI
Moïse séparant les eaux de la mer Rouge

Toile marouflée sur panneau
 53 x 109 cm - 20 7/8 x 42 15/16 in.
 (Manques, restaurations)
Moses parting the waters of the Red Sea, canvas mounted on panel

800 - 1 200 €
 PROVENANCE
 Collection privée, Belgique



61



62

61
ÉCOLE HOLLANDAISE DU XVII^e SIÈCLE
Annunciation

Panneau
30 x 40 cm - 11 13/16 x 15 3/4 in.
Annunciation, panel

1 500 - 2 000 €

PROVENANCE
Collection privée, Belgique

62
ÉCOLE FLAMANDE DU XVII^e SIÈCLE
SUIVEUR DE DENYS CALVAERT
La Madonna della Ghiara ou Vierge à l'Enfant

Cuivre
23 x 18,5 cm - 9 1/16 x 7 1/4 in.

Madonna della Ghiara or Madonna and Child, copper

600 - 800 €

PROVENANCE
Gand, collection privée belge (depuis au moins un siècle)

BIBLIOGRAPHIE
Simone Bergmans, *La peinture ancienne. Ses Mystères - Ses Secrets*, Bruxelles, 1952, p. 57 (ill. en noir et blanc, pl. XXV) (comme de « Denis Calvaert »)

Cette composition est inspirée d'un modèle italien, dû à Lelio Orsi (1511-1587), lui-même repris par le flamand Denys Calvaert (1540-1619).

63

ÉCOLE FRANÇAISE DU XVI^e SIÈCLE
Religieuse de l'ordre de l'Annonciade

Panneau
41 x 33 cm - 16 1/8 x 13 in
Nun of the Order of the Annunciation, panel

2 000 - 3 000 €

Porte au verso une étiquette ancienne attribuant le panneau à Jan Mabuse (1478-1532)



64
ÉCOLE FRANÇAISE
DU XIX^e SIÈCLE
D'APRÈS L'UN DES CLOUET
Portrait of Charles IX (1550-1574)

Panneau
36,3 x 27,2 cm - 14 5/16 x 10 11/16 in.
Portrait of Charles IX (1550-1574), panel

2 000 - 3 000 €

PROVENANCE
Collection particulière, France.



65

GABRIEL ENGELS

HAMBOURG, 1592 - 1654

Les cinq sens au sein d'un palais imaginaire

Toile

128 x 186 cm - 50 3/8 x 73 1/4 in.
(Restaurations anciennes)

The five senses in an imaginary palace, canvas

15 000 - 20 000 €

PROVENANCE

Collection particulière, France.



Folle vision architecturale, elle se fait le prétexte idéal à la représentation des cinq sens que l'artiste incarne sous les traits de divers personnages. Répartis dans l'ensemble de la composition, ces derniers investissent discrètement terrasses et abords de la bâtisse. Au niveau le plus haut, l'entrevue licencieuse d'un couple évoque le toucher; à seulement quelques pas, un musicien joue du luth. Sous la galerie du niveau intermédiaire, un buveur est saisi en pleine action, le verre porté à la bouche, la carafe dans son autre main. Enfin, le long du quai de l'étrange palais, un homme, dague sous le bras, porte son regard au loin tandis que derrière lui, arrive un promeneur accompagné de son chien, une rose tenue du bout des doigts.

Le tableau s'inscrit dans la veine des représentations de palais fantastiques sortis de l'imagination de Hans Vredeman de Vries (1527-1609) ou de son fils Paul (1567-1617), dont Engels est l'un des meilleurs élèves. Ces compositions, largement diffusées par les

gravures de Hieronymus Cock (1518-1570), ont permis un renouveau du répertoire décoratif aux Pays-Bas dès les années 1550, marquant durablement la représentation de la perspective dans des architectures servant de décors à des scènes religieuses autant que profanes, ce que l'on peut observer chez Sébastien Vrancx (1573-1647) et Dirk van Delen (1605-1671) par exemple. Cette influence, visible jusqu'en Italie (chez les Codazzi notamment), profita en Flandres aux peintres qui se firent une spécialité des intérieurs d'églises comme Pieter Neefs le Vieux (1578-1656/1661), Hendrik van Steenwijk (c. 1550-1603), Gerard Houckgeest (1600-1661) ou Bartholomeus van Bassen (1590-1652).

Notre tableau peut être rapproché du palais imaginaire conservé au Statens Museum for Kunst de Copenhague (Fig. 1), ainsi que de celui passé en vente à Londres, chez Bonhams, le 9 décembre 2019 au n° 48. Toujours se retrouve chez Engels un point de vue très bas, des colonnes en nombre ainsi que des arches formant le labyrinthe d'un jeu de miroirs.



Fig.1. Gabriel Engels, *Architectural Motif Piece*, toile, 71 x 84,5 cm, Copenhague, Statens Museum for Kunst inv. KMSst589



Fig. 1. Dirck Hals, *La partie de tric-trac*, panneau, 38 x 53,7 cm, Lille, Palais des Beaux-Arts ©Réunion des musées nationaux



66

DIRCK HALS
HAARLEM, 1591 - 1656
La partie de backgammon

Panneau de chêne (deux planches ; parqueté)
Signé et daté à droite au milieu de la porte D
Hals 1621

37,7 x 51,5 cm - 14 13/16 x 20 1/4 in.

The backgammon game, oak panel, signed and dated middle right

15 000 - 20 000 €

PROVENANCE
Vente Maître Benon, Paris, 11 février 1845 ;
Acquis lors de cette vente puis par descendance,
collection particulière, France.

Né à Haarlem, Dirck Hals est le frère cadet de Frans (1580-1666) dont l'influence certaine se retrouve dans la technique picturale et l'appréhension des couleurs. Si ses jeunes années sont moins documentées que celles de son illustre frère, il fut sans doute un temps l'élève de Willem Buytewech (1591-1624) avant qu'il ne soit reçu au sein de la Guilde de Saint-Luc de sa ville natale en 1627. Dans ces mêmes années, il collabore aussi avec Dirck van Delen (1605-1671), peintre d'architectures.

À la suite de Buytewech et Esaias van de Velde (1587-1630) qui apparaissent comme les pionniers du genre, Dirck se spécialise dans la représentation de *vrolijke gezelschap*. Littéralement « joyeuses compagnies », les peintres mettent en scène autour de larges tablées, des assemblées de personnages élégamment vêtus. Dans une atmosphère d'apparente légèreté, les protagonistes se livrent à diverses activités allant de la partie de cartes à la conversation galante, du concert improvisé aux échanges vivement animés. Il n'échappera pourtant pas à celui qui regarde que toutes ces situations souvent, suggèrent des vices cachés qu'elles invoquent par la tricherie, l'ivresse, la

tromperie ou la grivoiserie. Symboliques quasi systématiques au siècle précédent, l'aspect moralisateur de ces scènes qui prévenait le spectateur de tomber lui-même dans l'écueil de ces comportements, n'est plus la priorité ici.

Ce sont la joliesse, l'élégance de ses personnages, la beauté des tissus, la finesse des expressions qui retiennent ici toute l'attention du peintre. Si la morale n'est pas le cœur de l'interprétation de la scène, Hals n'en délaisse pour autant pas les sens cachés qu'il nous appartient de décoder. Face au malheureux joueur visiblement accablé par l'issue de la partie, se trouve son adversaire bien plus chanceux comme en témoignent le sourire satisfait qu'il arbore et les pièces accumulées de son côté. À la scène assistent un gentilhomme occupé à allumer sa pipe tandis qu'un quatrième comparse observe la table de jeu. Tapi dans l'ombre, le seul personnage féminin de l'ensemble nous regarde depuis l'encadrement de la porte. Léger sourire de connivence aux lèvres, elle nous invite à entrer directement dans la composition tout comme à supposer que tous les protagonistes ici, ne sont pas des mieux intentionnés.

Le thème est récurrent au sein du corpus du peintre anversois, signe qu'il fut un sujet apprécié par lui et sa clientèle. Déclinant ce motif des joueurs de backgammon, il remploie dans le même temps certaines figures que l'on retrouve dans notre composition. Pratique courante pour les artistes que de reprendre certains motifs appliqués à différents décors, le personnage le plus à gauche se retrouve ainsi dans une œuvre similaire (Fig. 1) conservée au Palais des Beaux-Arts de Lille (inv. P 242) tout comme le gentilhomme debout devant la table de jeu se retrouve dans deux autres déclinaisons du thème, conservées en collections particulières.

S'appropriant le genre de la Joyeuse compagnie, Dirck Hals préfère aux jardins fleuris et aux intérieurs élégants, la simplicité d'une pièce sans ornementation particulière. À l'instar de son frère, sa touche est vive, rapide et rend merveilleusement compte de la richesse et de la préciosité des tissus. Peintre éminemment reconnu par ses pairs, sa manière est connue au-delà d'Anvers, Hals ayant inspiré jusqu'aux amstellodamois Pieter Codde (1599-1678) ou Willem Duyster (1599-1635).



67

JAN MIENSE MOLENAER

HAARLEM, 1609/10 – 1668

Joyeuse compagnie dans un intérieur

Toile

94,5 x 120,8 cm - 37 3/16 x 47 9/16 in.

Merry company in a an interior, canvas

10 000 - 15 000 €

PROVENANCE

Collection particulière, France.

68

CATARINA YKENS II

ANVERS, 1659 - 1689

Natures mortes au vase de fleurs

Panneaux de chêne, l'un est parqueté (paire)
Signés en bas sur l'entablement *Catarina van Ykens filia derat (?) f.*

23 x 16,6 cm ; 23 x 17 cm - 9 1/16 x 6 9/16 in. ; 9 1/16 x 6 11/16 in.

*Still life with flower vase, oak panels (pair),
signed at the bottom of the entablature*

4 000 - 6 000 €

PROVENANCE

Collection baron et baronne van Caloen
de Basseghem.

*Nous remercions le Dr. Fred Meijer de nous avoir
aimablement confirmé l'attribution des œuvres
sur la base de photographies.*





69
CHRISTIAEN JANSZ. STRIEP
 BOIS-LE-DUC, 1634 - 1673, AMSTERDAM
Nature morte au citron bigarrade dans une coupe Wang-Li et verres de vin

Toile
 Trace de signature en bas à gauche
 61,5 x 52,5 cm - 24 3/16 x 20 11/16 in.
 (Rentoilage et restaurations anciennes)
Still life with bergamot lemon in a Wang-Li cup and wine glasses, canvas, signature mark lower left

2 000 - 3 000 €

PROVENANCE
 Collection particulière, France.

71
ÉCOLE HOLLANDAISE DU XVII^e SIÈCLE
SUIVEUR DE JASPER GEERARDS
Nature morte au homard, fruits, verrerie et dinanderie ; Nature morte au coquillage, asperges et fruits

Toiles (paire)
 90 x 116 cm (chaque) - 35 7/16 x 45 11/16 in. (each)
Still life with lobster, fruit, glassware and copperware ; Still life with shells, asparagus and fruit, canvas (pair)

4 000 - 6 000 €

PROVENANCE
 Collection particulière, Luxembourg.

La Nature morte au homard porte en haut à droite une signature rapportée J. de Heem f.

Elle est par ailleurs à rapprocher d'une toile de Jasper Geerards (1620-1649) localisée en 1939 à la galerie Charpentier comme « Jan Davidsz. de Heem ».



70
PIETER SYMONSZ POTTER
 ENKHUIZEN, 1597 - 1652, AMSTERDAM
La vaisselle

Panneau de chêne
 (une planche; non parqueté)
 Signé et daté en bas à gauche *P. Potter 1635*
 40 x 54,5 cm - 15 3/4 x 21 1/16 in.
Washing-up, oak panel, signed and dated lower left

2 000 - 3 000 €

PROVENANCE
 Collection particulière, France.





72
ÉCOLE FLORENTINE DU XVII^e SIÈCLE
Portrait d'une femme en Salomé avec le chef de saint Jean-Baptiste

Toile (rentoilée)
 42 x 33 cm - 16 9/16 x 13 in.
Portrait of a woman as Salome with the head of Saint John the Baptist, canvas

1 500 - 2 000 €
 PROVENANCE
 Vente publique ancienne (selon une étiquette au dos) (comme « Deutscher Meister, 17.Jrs.: Salome mit dem Haupt des Johannes »);
 Vente anonyme, Neumeister (Munich), 26 septembre 2001, n° 488 (comme "Attribué à Claude Deruet") (et selon une inscription récente en tant que *Portrait d'une princesse de Lorraine*);
 Collection particulière, Belgique.



73
ÉCOLE ALLEMANDE, VERS 1700
Entourage de Philipp Peter Roos, dit Rosa de Tivoli

Pâtre et troupeau
 Toile
 100 x 158,5 cm - 39 3/8 x 62 3/8 in.
 (Restaurations anciennes)
Shepherd and flock, canvas

3 000 - 4 000 €
 PROVENANCE
 Collection particulière, France.



74
ÉCOLE ITALIENNE DU XVIII^e SIÈCLE D'APRÈS GIOVANNI FRANCESCO BARBIERI, DIT LE GUERCHIN
L'Enterrement de sainte Pétronille

Toile
The Burial of Saint Petronilla, canvas

1 500 - 2 000 €
 L'original du Guerchin est conservé à Rome, au musée du Capitole (inv. PC 140). Il avait été réalisé entre 1621 et 1623 pour la basilique Saint-Pierre avant d'orner l'autel dédié à la sainte éponyme.



75
ÉCOLE FRANÇAISE, VERS 1700
SUIVEUR DE CHARLES LE BRUN
Descente de Croix

Toile
93 x 60,5 cm - 36 5/8 x 23 13/16 in.
Descent from the Cross, canvas

1 500 - 2 000 €

PROVENANCE
Collection particulière, France.

D'après Charles Le Brun, *Déposition du Christ*, 1676-1684, huile sur toile, 545 x 329 cm, Rennes, MBA, inv. 811.1.1.

77
ÉCOLE FRANÇAISE, VERS 1700
SUIVEUR DE PIERRE MIGNARD
Allégorie de l'Amour

Panneau de chêne chantourné,
mis au rectangle à l'époque
27,5 x 36 cm - 10 13/16 x 14 3/16 in.
Allegory of Love, oak panel

1 500 - 2 000 €

PROVENANCE
Collection particulière, France.



76
LOUIS LAGUERRE
VERSAILLES, 1663 - 1721, LONDRES
Jésus et la Samaritaine

Toile
36 x 31 cm - 14 3/16 x 12 3/16 in.
Jesus and the Samaritan woman, canvas

3 000 - 4 000 €

Nous remercions François Marandet de nous avoir
indiqué que cette toile revient à Louis Laguerre.



78
SAMUEL MASSÉ
TOURS, 1672 - 1753, PARIS
Énée et Achate apparaissent à Didon

Toile
98 x 89 cm - 38 9/16 x 35 1/16 in.
Aeneas and Achate appearing to Dido, canvas

8 000 - 12 000 €



Fig. 2. *La Présentation au Temple*, France, Eure-et-Loir, église de Toury ©Ministère de la Culture



Fig. 3. *Vénus remet à Énée les armes forgées par Vulcain*, Bordeaux, musée des Beaux-arts, inv. Bx E 445 ©MusBA



Fig. 1. *Jacob et Laban*, Nancy, musée des Beaux-Arts



Fig. 4. *Mars et Vénus surpris par Vulcain*, Caen, musée des Beaux-arts, inv. 239 ©Musée des Beaux-Arts de Caen/Martine Seyve



Jusqu'à la fin des années 2000, le nom du peintre Samuel Massé semblait avoir été comme oublié de l'Histoire de l'art. Récemment, nous devons à François Marandet d'avoir identifié et rassemblé les caractéristiques distinctives de la manière du peintre¹.

Reçu à l'Académie royale de peinture et de sculpture en 1705 avec *Vénus et Vulcain* (Paris, ENSBA, inv. Pture MRA 105), l'artiste est notamment connu pour certains grands retables, dont certains nous sont parvenus : *Jésus-Christ chez les médecins* (Canada, Québec, église Saint-Antoine de Tilly), *Le Baptême du Christ* (anciennement à la galerie Coatalem à Paris) et *La Présentation au Temple* (Fig. 2).

Sa notoriété, Samuel Massé semble avoir voulu l'acquérir en se rapprochant du travail de Noël Coypel (1628-1707), de son fils Antoine (1661-1722) et du demi-frère de ce dernier, Noël-Nicolas (1690-1734). Les analogies sont parfois telles qu'une composition appartenant au musée des Beaux-Arts de Nancy a longtemps été considérée comme étant de la main de Noël-Nicolas Coypel : *Jacob et Laban* (Fig. 1), ce qui a fait l'objet d'un autre article de François Marandet².

En 1727, Samuel Massé participe au grand

concours organisé par le duc d'Antin (1665-1736), directeur des Bâtiments du roi, destiné à réhabiliter la peinture d'histoire. Il y présente *Junon ordonne à Eole de détruire la flotte d'Énée* (Nancy, musée des Beaux-Arts, inv. 238) mais échoue face à François Lemoyne (1688-1737) et Jean-François de Troy (1679-1752). La composition de Massé est une allusion directe au cycle illustrant l'histoire d'Énée, œuvre quasi contemporaine, commandée par le duc d'Orléans à Antoine Coypel pour la « galerie neuve » du Palais-Royal (certaines compositions du cycle, aujourd'hui démonté, sont conservées par le musée du Louvre et le musée Fabre de Montpellier). L'idée de poursuivre le cycle est parfaitement illustrée par notre tableau. L'artiste a en effet représenté un autre épisode raconté par le poète latin Ovide, celui du moment où le héros troyen Énée et son ami Achates apparaissent soudainement à la reine de Carthage Didon. D'un point de vue stylistique, la silhouette d'Énée présente une analogie frappante avec celle de Jacob tel qu'il apparaît dans la composition nancéienne que nous venons d'évoquer (Fig. 1). Tous deux sont vus de profil et avancent doucement en demandant l'hospitalité avec leur bras gauche. La servante de Didon constitue un autre point

commun évident : vue de dos, elle est en partie agenouillée sur la marche, ce qui est exactement la même pose que celle utilisée par Massé pour représenter le jeune prêtre dans *La Présentation au Temple* (Fig. 2). Cette pose semble d'ailleurs chère à Massé : on la retrouve dans *Vénus et Vulcain*, que l'on croyait autrefois de Charles-Joseph Natoire (Fig. 3) et dans *Mars et Vénus attrapés par Vulcain* (Fig. 4). On aurait également pu noter la corbeille de fruits tenue par le serviteur : ce genre de détail soigneusement peint revient constamment dans les tableaux de Massé, en particulier dans ses *Bacchanales* (voir par exemple *L'Éducation de Bacchus*, anciennement dans la collection De Aldecoa³). Les caractéristiques individuelles d'Énée, d'Achate et de Didon soulèvent la question de savoir s'ils représentent ou non des personnages réels de l'aristocratie.

Récemment redécouvert, Samuel Massé prouve par les œuvres rejoignant progressivement son corpus, qu'il fut un artiste à part entière, dont la qualité le place parmi les figures importantes de sa génération.

Nous remercions François Marandet de nous avoir indiqué que cette toile revient à Samuel Massé ainsi que pour son aide dans la rédaction de la notice.

¹ François Marandet, « Samuel Massé, un premier corpus », in *Les Cahiers d'Histoire de l'Art*, 2009, pp. 32-38 ; et, du même auteur, « Nouvelles additions au corpus de Samuel Massé », in *Les Cahiers du Musée de Caen*,

2012, pp. 16-21.

² François Marandet, « Noël-Nicolas Coypel : tableaux, dessins, et documents inédits », in *Les Cahiers d'Histoire de l'Art*, 2011, p. 45-51.

³ François Marandet, *op. cit.* 2009, p. 32, repr.

FRANÇOIS DE TROY

TOULOUSE, 1645 - 1730, PARIS

*Portrait de Claude Le Blanc (1669-1728),
ministre de la Guerre*

Toile

131 x 98 cm - 51 9/16 x 38 9/16 in.

*Portrait of Claude Le Blanc (1669-1728),
canvas***30 000 - 40 000 €**

PROVENANCE

Vente Christie's, New York, 6 avril 2006, n°73;
Vente Christie's, New York, 29 janvier 2014, n°21.En haut à droite une inscription *LEBLANC M.tre
DE LA GUERRE / Gd. Ctier. DE L'ORDRE Mre
DE St. LOUIS / AN 1717*

Claude Le Blanc est âgé de quarante-huit ans lorsque François de Troy réalise son portrait. Fonctionnaire d'État, il commence sa carrière comme conseiller au Parlement de Metz en 1696, avant qu'il ne devienne intendant d'Auvergne en 1704 puis intendant des Flandres maritimes entre 1708 et 1715. Il supervise la construction du canal de Mardyck, près de Dunkerque, après que les fortifications de cette dernière ont été démantelées en vertu des dispositions du traité d'Utrecht (1713). Proche de Philippe d'Orléans (1674-1723), ce dernier le nomme secrétaire d'État à la guerre lorsque lui-même devient régent pendant la minorité de Louis XV (1710-1774). Le Blanc occupe son poste de 1718 à 1723 jusqu'à sa destitution moins de six mois après que le roi n'assume ses pleins pouvoirs. Tombé en disgrâce, il part en exil et meurt à Versailles en 1728.

C'est à l'aune de la description qu'en faisait le comte de Saint-Simon (1760-1825) dans ses *Mémoires*, qu'il faut appréhender Claude Le Blanc et son portrait: « Très intelligent, capable, entreprenant, très charmant, également un travailleur acharné et un homme qui connaissait le monde et qui avait toujours su plaire à ceux qui avaient affaire à lui ». Presqu'au faite de sa carrière, de Troy présente son modèle à mi-corps, de trois-quarts tourné vers la gauche,

le regard dans notre direction. À un environnement riche, empesé de lourds drapés et de meubles richement ornés, le peintre préfère un fond sobre sur lequel se détache Le Blanc et son servent. Sa virtuosité dans le rendu des carnations, des matières, il ne la consacre qu'à son modèle revêtu d'un habit de soie jaune, contrepoin chromatique au lourd manteau de velours bleu sur lequel la lumière se réfracte merveilleusement. Depuis les années 1710, le peintre avait pris l'habitude d'apposer quelques rehauts de blanc à dessein d'illuminer les tissus et illuminer les formes des motifs. Habilement, de Troy évite l'écueil du statisme et présente Le Blanc sur le point de sucrer sa tasse de chocolat, chocolat que son servent vient lui verser en arrière-plan. Échelonner ainsi la présence de ce dernier permet dans le même temps au peintre, de creuser la profondeur malgré la sobriété du fond. Topos du peintre, ce jeune garçon vêtu à l'oriental d'une toque à plumes et d'un manteau en velours bordé de fourrure se retrouve par exemple également dans le *Portrait de la duchesse de la Force* (Fig. 1).

Entre réalisme du visage, expressivité singulière, attention au rendu des carnations, somptuosité des matières, François de Troy s'illustre une fois encore, comme l'un des portraitistes les plus virtuoses de son temps.



Fig. 1. *Portrait de la duchesse de La Force*, 1714, Rouen, musée des Beaux-Arts ©Rouen, MBA



80

FLAMANDE DU XVIII^e SIÈCLE
SUIVEUR DE FRANÇOIS BOUCHER
Deux jeunes enfants jouants

Toile

41,5 x 28,8 cm - 16 5/16 x 11 5/16 in.

Two young children playing, canvas

600 - 800 €



81

ÉCOLE SUISSE DE LA FIN
DU XVIII^e SIÈCLE

Portrait d'homme au gilet vert

Toile

37 x 29 cm - 14 9/16 x 11 7/16 in.
(Restaurations)

Portrait of a man in a green vest, canvas

1 500 - 2 000 €

PROVENANCE
Collection particulière, France.



82

ÉCOLE ALLEMANDE, VERS 1770
ENTOURAGE DE DANIEL KLEIN

Portrait de Marie-Thérèse Raphaëlle d'Espagne
(1726-1746)

Toile anciennement ovale

83,5 x 64 cm - 32 7/8 x 25 3/16 in.

(Soulèvements et restaurations anciennes : les fleurs
de lys ont probablement été rapportées)

Portrait of Maria Theresa Raphael of Spain
(1726-1746), formerly oval canvas

6 000 - 8 000 €

PROVENANCE
Collection particulière, France.

Annoté au dos de la toile d'une écriture du XVIII^e
siècle : *MARIE. ANTOINETTE. D'AUT. / DAUPHINE.*
DE. / FRANCE. / 1770 au dos

Marie Thérèse Raphaëlle d'Espagne est la pre-
mière épouse de Louis, fils de Louis XV (1710-1774)
et dauphin de France.





83
ÉCOLE FRANÇAISE DU XVIII^e SIÈCLE
SUIVEUR DE PIERRE GOBERT
Portrait de la reine Marie Leszczyńska
(1703-1768), reine de France

Toile
 75,5 x 60,5 cm - 29 3/4 x 23 13/16 in.
Portrait of Queen Marie Leszczyńska
(1703-1768), Queen of France, canvas

2 000 - 3 000 €

PROVENANCE
 Collection particulière, France.
 Cadre en bois sculpté, redoré, travail français
 d'époque Louis XIV.



84
ÉCOLE FRANÇAISE, VERS 1740
Dame au perroquet

Toile (fragment)
 106,5 x 50 cm - 41 15/16 x 19 11/16 in
Lady with parrot, canvas (fragment)

600 - 800 €

85
JEAN-FRÉDÉRIC SCHALL
 STRASBOURG, 1752 - 1825, PARIS
Portrait de jeune femme à la poitrine dénudée

Panneau
 23 x 16 cm - 9 1/16 x 6 5/16 in.
Portrait of a young woman with bare chest,
panel

1 000 - 1 500 €

PROVENANCE
 Vente de la collection M. L. Tabourier,
 Me Chevallier, Hôtel Drouot, 20-21-22 juin 1898,
 n°95 comme «Fragonard (Honoré), *Portrait*
de Mme Dubarry» ;
 Collection particulière, France.

Artiste né à Strasbourg, Jean-Frédéric Schall
 entre à l'âge de 20 ans à l'École des élèves
 protégés de l'Académie royale que dirigeait
 Nicolas-Guy Brenet (1728-1792). Dans le
 même temps, il est successivement l'élève
 de Francesco Casanova (1727-1803), Nicolas-
 René Jollain (1732-1804) et Nicolas-Bernard
 Lépicié (1735-1784). Cinq ans plus tard, il
 achève sa formation et se tourne vers une
 clientèle d'amateurs privés plutôt que de
 commandes publiques. Parmi ses nouveaux
 protecteurs, le marchand et banquier Johann
 Heinrich Eberts (1726-1793), le graveur Johann
 Georg Wille (1715-1808) ou encore le facteur de
 piano strasbourgeois Sebastian Erard (1752-
 1831). Son œuvre a en outre été diffusée par les
 gravures colorées d'Augustin Legrand (1765-
 1856) et Louis-Marin Bonnet (1736/1743-1793)
 notamment.

Très influencé par Fragonard (1732-1806) de
 quelques années son aîné, Schall est touché
 aussi par la littérature amoureuse contempo-
 raine, ce que l'on retrouve dans le choix de ses
 sujets où dominent scènes galantes, aux notes
 érotiques plus ou moins explicites.

Cet aspect licencieux se retrouve dans ce
 petit portrait un temps pensé comme celui de
 Jeanne du Barry (1743-1793), dernière favorite
 de Louis XV (1710-1774). Le modèle finalement
 demeuré anonyme, est présenté en buste,



de trois-quarts légèrement tourné vers la droite.
 Sans ambition aucune de la dissimuler, un
 tissu léger couvre une partie de sa poitrine
 tandis que l'autre est entièrement dévoilée. La
 touche évanescence paraît une réminiscence
 fragonnesque, ce qui trompa sans doute les
 responsables de la vente de 1898, attribuant
 l'œuvre au maître de Grasse.



86
ÉCOLE FRANÇAISE DU XVIII^e SIÈCLE
ENTOURAGE DE CHARLES-JOSEPH
NATOIRE
Jeux d'enfants

Papier marouflé sur toile
 34,5 x 44,5 cm - 13 9/16 x 17 1/2 in.
Children's games, paper on canvas

600 - 800 €

PROVENANCE
 Collection particulière, France.

87

**ÉCOLE FRANÇAISE
DU DÉBUT DU XIX^e SIÈCLE
D'APRÈS FIRMIN MASSOT**

*Portrait de la baronne Jean-Conrad Hottinguer,
née Marthe-Elisa Redwood (1774-1830)*

Toile

39,5 x 24 cm - 15 9/16 x 9 7/16 in.
(Restaurations)

*Portrait of Baroness Jean-Conrad Hottinguer,
born Marthe-Elisa Redwood (1774-1830),
canvas*

800 - 1 200 €

PROVENANCE
Collection privée, Belgique.



88

ÉCOLE FRANÇAISE DU XVIII^e SIÈCLE
Christ aux outrages

Toile d'origine

35,2 x 27 cm - 13 7/8 x 10 5/8 in.

The Mocking of Christ, original canvas

500 - 700 €

PROVENANCE
Collection particulière, France.



89

JULIUS CAESAR IBBETSON
FARNLEY MOORE, 1759 - 1817, MASHAM
Voyageurs au Pays de Galles

Toile (paire)

L'un monogrammé en bas *J.I.*

31 x 39,5 cm (chaque) - 12 3/16 x 15 9/16 in. (each)

*Travellers in Wales, canvas (pair), one
monogrammed at the bottom*

3 000 - 4 000 €

PROVENANCE
Londres, John Mitchell Fine Paintings; Acquis
auprès de cette galerie par l'actuel propriétaire
en 2010.

90

JEAN-ANTOINE LAURENT
BACCARAT, 1763 - 1832, EPINAL

Une jeune bergère ;

Une jeune villageoise tenant une rose encore trempée de rosée et assise sur une fontaine où elle vient chercher de l'eau.

Toiles (paire)

Signée vers la droite LAURENT ; signée et datée en bas à gauche LAURENT 1806

158 x 120 cm (chaque) - 62 3/16 x 47 1/4 in. (each)
(Restaurations)

A young shepherdess; a young village woman holding a rose still soaked with dew and sitting on a fountain where she is fetching water, canvas (pair), signed towards the right; signed and dated lower left

20 000 - 30 000 €

PROVENANCE

Collection de Rochechouart de Mortemart.

EXPOSITIONS

Une jeune bergère : Salon, 1804, n°276 :
« elle se mire dans le cristal d'une fontaine, et, flattée de l'éclat de ses charmes, elle semble sourire à son image » ;

Une jeune villageoise : Salon, 1806, n°316.



détail

ALFRED DE DREUX

PARIS, 1810 - 1860

Départ d'une chasse à courre

Toile

Signée en bas à droite *Alfred D.D*

45 x 37,5 cm - 17 3/4 x 14 3/4 in.

*The start of a hound hunt, canvas, signed lower right***15 000 - 20 000 €**

PROVENANCE

Collection particulière, France.

BIBLIOGRAPHIE

Marie-Christine RENAULD, *Alfred de Dreux*, Paris, 2008, p. 52 [ill.], sous une description erronée.

détail

Alfred De Dreux est un enfant du XIX^e siècle dont il se fit l'un des plus grands peintres de portraits et d'animaux. Jeune, il fréquente Théodore Géricault (1791-1824), lui qui renouvelle en profondeur le schéma du portrait équestre et la peinture de chevaux dont on ne compte plus les représentations ; il entre ensuite dans l'atelier de Léon Cogniet (1794-1880), peintre de *L'Enlèvement de Rebecca*. Artiste au succès indéniable, De Dreux devient particulièrement apprécié par une sphère de la société qu'il ne représente ni frivole, ni oisive, mais toute en beauté et en élégance.

Se plaçant à l'orée d'une longue allée ombragée de grands arbres, Alfred De Dreux nous convie au départ d'une chasse à courre. L'équipage se prépare, les bêtes sont harnachées, les derniers cavaliers se font attendre. Les vestes rouge vif de ceux déjà présents viennent rehausser les teintes froides de cette forêt d'automne. La lumière perçant à travers les feuillages apporte une jolie luminosité à la scène et ne laisse finalement pas présager du déroulé ou de l'issue de l'événement. Si le peintre a retenu

la tradition du paysage classique, sa touche est plus libre, plus épaisse et n'est pas sans rappeler la peinture anglaise contemporaine, découverte par les artistes français au Salon de 1824.

Thème cher à l'artiste, la vénerie lui permet de mêler représentation de cavaliers, de leur monture et de la nature. La taille décroissante des protagonistes accentue l'effet de perspective et entraîne notre regard vers l'horizon. Saisis dans différentes postures, De Dreux montre aussi qu'il est un excellent peintre de chevaux. S'il se montre extrêmement attentif à une restitution minutieuse de leur anatomie, il s'intéresse également à leurs attitudes, ce dont Degas (1834-1917) s'inspirera lorsqu'il regardera le travail de son aîné. Au sportif et au brutal de la pratique, le peintre privilégie l'esprit d'élégance des poses et des tenues. Véritables témoignages culturels et sociaux de ces années 1840-1860, c'est l'esprit d'une époque qu'il est parvenu à saisir.



PHILIPPE-JACQUES VAN BRÉE
ANVERS, 1786 - 1871,
SAINT-JOSSE-TEN-NOODE
Mascarade enfantine

Toile

Localisée, signée et datée au milieu à gauche
Roma / P. Van. Brée. 1823.

91 x 107 cm - 35 13/16 x 42 1/8 in.

*Child masquerade, canvas, localised, signed
and dated middle left*

12 000 - 15 000 €

PROVENANCE

Galerie Thémis, Bruxelles (en 1998); Acquis auprès de cette dernière par le présent propriétaire; collection privée belge.

BIBLIOGRAPHIE

Denis COEKELBERGHS, Pierre LOZE (dir.), *Autour du Néo-classicisme en Belgique*, cat. exp., Bruxelles, musée communal des Beaux-Arts d'Ixelles, 1985, p. 225 (comme « Les préparatifs d'une mascarade », œuvre non localisée).

Philippe FARCY, « Découverte d'une toile de Philippe Van Brée », in *La Libre Belgique*, 6 et 7 juin 1998 (ill.).

EXPOSITION

Probablement Salon de 1824, Bruxelles, n°126 comme « Les préparatifs d'une mascarade ».



détail



Né à Bruxelles en 1786, Philippe-Jacques Van Brée eut pour premier maître son frère, Mathieu-Ignace (1773-1839), de treize ans son aîné. Dès 1811, il expose au Salon de Bruxelles. La même année, il part pour Paris et intègre l'atelier de Girodet (1767-1824) dont il héritera de la facture lisse des néoclassiques. Entre 1816 et 1818, il prend la route de Rome, financé par les Pankaufe, riche couple de mécènes. Trop peu productif au goût de ses protecteurs, son séjour italien s'interrompt deux ans pendant lesquels il est de retour en France.

Dès son premier séjour dans la péninsule, Van Brée confirme son goût pour le dessin et une manière héritée de l'école de David (1748-1825). Elle est celle d'une peinture lisse, glacée, presque porcelainée et résolument tournée vers l'observation des antiques mais dont il atténue la froideur dans la délicatesse et l'expressivité charmante de ses figures. Le peintre nuance aussi sa palette à travers laquelle il exprime son appétence pour des coloris vifs et francs.

Dès 1821, Van Brée est de retour à Rome depuis laquelle il rayonne dans toute l'Europe. Proche de ses compatriotes belges, il fréquente

également la haute société locale. Au tournant des années 1830, il rentre à Bruxelles et renoue avec les Salons triennaux où il est présent quelques années avant qu'il ne voie sa manière tomber en désuétude au profit d'une nouvelle génération de romantiques, ce que connaît au même moment son contemporain François-Joseph Navez (1787-1869).

En 1823, Van Brée est donc à Rome et c'est dans la Ville Eternelle qu'il réalise cette très charmante et pour le moins amusante, mascarade enfantine. Comme une scène de théâtre qui se dévoile au spectateur, les rideaux ont été relevés et laissent apparaître les mignonnes actrices du jour. Vêtue d'habits mêlant Orient, pittoresque de l'Italie contemporaine, motifs Renaissance et masques vénitiens, la joyeuse compagnie s'apprête à partir au rythme clinquant d'un tambour. Quelques derniers ajustements sont apportés par une mère à sa fille que ses amies attendent avec impatience. Le corps déjà tourné vers la sortie, les yeux réclamant leur dernière amie et trépidant d'impatience, nul doute qu'elles aimeraient filer hors du joug maternel. Les vêtements, masques, fruits et fleurs jonchant le sol laissent penser qu'un

instant plus tôt, tout un joli fatras a virevolté dans les mains de ces jeunes enfants, trop heureuses des jeux à venir.

Le thème est léger, l'atmosphère est joyeuse mais l'apparente frivolité de l'ensemble ne doit pas faire oublier la beauté du coup de pinceau, tout comme les références aux maîtres antérieurs que Van Brée a tant admirés. À l'ombre des voûtes d'une loggia, les références à la Renaissance italienne sont multiples, allant de l'ouverture sur fond de ciel et la silhouette lointaine d'un dôme, de l'architecture du lieu même qui laisse imaginer un palazzo, jusqu'aux tenues choisies, le peintre condense les références d'après les classiques qu'il connaît. À cela, il mêle sa manière propre et croise les influences reçues lors de sa formation : la composition en frise des néoclassiques, le travail minutieux d'un rendu soyeux, brillant et quasi cassant des tissus aux couleurs précieuses notamment. David, Ingres (1780-1867), Girodet, son frère Mathieu-Ignace sont parmi ces modèles dont Van Brée s'est imprégné et qu'il s'approprie, y mêlant des figures vêtues de couleurs vives, aux expressions délicieuses de malice.



Comme si le temps avait passé, comme si le rideau sur la scène précédente s'était fermé, Van Brée nous transporte en un autre lieu, une autre époque et exprime dans le même temps, son intérêt pour le goût troubadour. Il n'est pas certain que cela fut fait à dessein, mais il est amusant de penser que nous retrouvons certaines des mêmes jeunes filles, de quelques années plus âgées. L'enfance est révolue, l'atmosphère tend au licencieux désormais. Sur fond de soleil couchant, une assemblée s'est retrouvée dans le jardin d'une villa de la campagne romaine. Un homme vêtu à la mode néo-médiévale paraît en pleine conquête de son auditoire exclusivement féminin dont les yeux ne sont tournés que vers lui. Un échange mutuel de regards est visible entre celui qui déclame et l'une de ses compagnes vêtue de rouge, tandis que le lévrier de l'un regarde celui de l'autre qu'elle caresse d'un geste non

dénué de sensualité. Et c'est sans doute bien là le ton donné à la composition : le libertin, l'immoral, le mutin flottent dans l'air et apparaissent un parfait contre-point à la précédente représentation. La présence de la guitare, du panier de fleurs, des costumes passés pour l'occasion sont autant de points communs se faisant écho.

À l'instar de nombre de ses confrères, Philippe-Jacques Van Brée confirme qu'il est un admirateur de l'Italie, de son histoire, de sa production artistique et même de ce qu'elle est devenue, y voyant les restes des siècles d'or qui ont précédé. Entre influences italiennes et contemporaines, le peintre exprime tout à la fois un hommage à ses illustres prédécesseurs, son goût pour le pittoresque de l'Italie qu'il côtoie et sa propre manière, profondément imprégnée de l'enseignement néoclassique.

93

PHILIPPE-JACQUES VAN BRÉE
ANVERS, 1786 - 1871,
SAINT-JOSSE-TEN-NOODE
Le soir

Huile sur toile
117,5 x 145 cm - 46 1/4 x 57 1/16 in.
The Evening, canvas

6 000 - 8 000 €

PROVENANCE
Collection particulière, Belgique.

EXPOSITION
Probablement Salon de 1833, Bruxelles,
n°351 comme « Jeune napolitain donnant une
sérénade ».





94

**ÉCOLE BELGE DU XIX^e SIÈCLE,
« WAGGEMANS »**

Le repos des lions

Panneau
Signé et daté en bas à droite *Waggemans*
1840

52 x 73 cm - 20 1/2 x 28 3/4 in.

*The resting of the lions, oil on panel, signed
and dated lower right*

800 - 1 200 €

PROVENANCE
Collection particulière, Belgique.

Le peintre s'est inspiré d'une composition de
Pierre Paul Rubens (1577-1640), *Daniel dans la
fosse aux lions*, conservée à la National Gallery
of Art de Washington (inv. 1965.13.1).

95

JOHANNES WILLEM TENGELER

ACTIF AUX XVIII^e - XIX^e SIÈCLES

La traite

Panneau de chêne
(une planche, non parqueté)
Signé et daté en bas au milieu *J: W: Tengeler*
/ 1813

22 x 25 cm - 8 11/16 x 9 13/16 in.

Milking cows, oak panel

400 - 600 €

PROVENANCE
Collection particulière, Belgique.



96

**DANS LE GOÛT
DE JUAN VAN DER HAMEN**

Nature morte aux poissons

Toile

92 x 130,5 cm - 36 1/4 x 51 3/8 in.

Still life with fish
Oil on canvas

800 - 1 200 €





97

CHARLES HUTIN
1847 - 1898

Il expertise tous les jours

Toile d'origine
Signé en bas à gauche *HUTIN*
149 x 193 cm – 58 11/16 x 76 in.
(Accidents)

The Daily Expert, canvas, signed lower left

5 000 - 7 000 €

EXPOSITION
Probablement Salon de 1882, Paris, n°1381.



Fig.1. Hermann Winterhalter, *Portrait de Virginie de Sainte-Aldegonde*, vente Christie's, Londres, 1er février 2012, n°96.

98
ATELIER
DE FRANZ XAVER WINTERHALTER
Portrait de Virginie Marie Louise de Sainte-Aldegonde (1834-1900)

Toile
 110 x 150 cm - about 43 5/16 x 59 1/16 in.
Portrait of Virginie Marie Louise de Sainte-Aldegonde (1834-1900), canvas

3 000 - 5 000 €

PROVENANCE
 Collection de Rochechouart de Mortemart.
 Cette composition doit être mise en rapport avec une autre version du portrait de Virginie de Sainte-Aldegonde, dont la localisation n'est pas connue aujourd'hui. A l'origine, la petite fille et son chien se trouvaient sur un fond paysager, ce que nous savons grâce à une aquarelle (Fig. 1) d'Hermann Winterhalter, frère de Franz-Xaver ainsi qu'une gravure d'Alphonse Martinet (1821-1861).



99
PAUL EMIL JACOBS
 GOTHA, 1802 - 1866
L'amour fidèle

Toile d'origine
 Signée et datée en bas à droite
E. JACOBS / 1847

79 x 94,5 cm - 31 1/8 x 37 3/16 in.
Faithful love
 Canvas
 Signed and dated lower right

1 800 - 2 000 €



100
ALEXANDRE JOSEPH THOMAS
 MALMEDY, 1810 - 1898, BRUXELLES
Le vol de l'enfant précédant le Jugement de Salomon

Toile
 Signée en bas à droite A. Thomas
 68,5 x 82,5 cm - 27 x 32 1/2 in.
The theft of the child before the Judgement of Solomon, canvas, signed lower right

2 500 - 3 000 €

101

PHILIPPE-JACQUES VAN BRÉE
ANVERS, 1786 - 1871, BRUXELLES
Scène de harem

Toile (Toile d'origine)
Signée et datée en bas à gauche *P VAN BRÉE. Rome 1823.*

98 x 96 cm - 38 9/16 x 37 13/16 in.

A harem scene, canvas, signed and dated lower left

4 000 - 6 000 €

PROVENANCE

Vente anonyme, Paris, Hôtel Drouot, Mes Nérét-Minet et Coutau Bégarie, 29 juin 1989, n°108 ;
Collection particulière, Belgique.



détail





102
ANONYME, XIX^e SIÈCLE
Portrait de jeune fille en robe rouge

Toile (ovale)
 52 x 42 cm - 20 1/2 x 16 9/16 in.
Portrait of a young girl in a red dress,
canvas (an ovale)

600 - 800 €
 PROVENANCE
 Collection particulière, Belgique.



104
ATTRIBUÉ
À BALTHASAR-PAUL OMMEGANCK
 ANVERS, 1755 - 1826
Pâtres et troupeau au repos

Toile d'origine
 70,3 x 92 cm - 27 11/16 x 36 1/4 in.
Shepherds and flocks resting, original canvas

1 200 - 1 500 €
 PROVENANCE
 Collection particulière, France.



103
ÉCOLE ITALIENNE DU XIX^e SIÈCLE
« Donna di Aversa »

Toile
 29,5 x 22 cm - 11 5/8 x 8 11/16 in.
"Donna di Aversa", canvas

400 - 600 €
 PROVENANCE
 Porte une cachet de collection non identifié
 sur le châssis;
 Collection particulière, Belgique.



105
ÉCOLE FRANÇAISE DU XIX^e SIÈCLE
Portrait de jeune fille et son chien

Toile
 55 x 45 cm - 21 5/8 x 17 3/4 in.
Portrait of a young girl with hevr dog, canvas

400 - 600 €
 PROVENANCE
 Collection particulière, Belgique.

CONDITIONS GÉNÉRALES DE VENTE

La SAS AGUTTES (« **AGUTTES** ») est un opérateur de ventes volontaires aux enchères publiques, déclaré auprès du Conseil des maisons de vente et régi par les articles L.321-4 et suivants du Code de commerce. En cette qualité AGUTTES agit comme mandataire du vendeur qui contracte avec l'adjudicataire.

Les présentes Conditions Générales de Vente (« **CGV** ») régissent les rapports entre AGUTTES et les enchérisseurs pour les ventes aux enchères publiques et les ventes de gré à gré organisées par AGUTTES.

Les CGV pourront être modifiées par écrit et/ou oral par AGUTTES préalablement à la vente. Ces modifications seront mentionnées au procès-verbal de la vente.

I- LE BIEN MIS EN VENTE

1.1- LE BIEN

Description des lots : Les indications portées au catalogue engagent la responsabilité d’AGUTTES et de son expert, sous réserve des dispositions mentionnées ci-après. **Seules les indications en langue française engagent AGUTTES à l’exclusion des traductions qui sont libres.** Elles peuvent faire l’objet de modifications ou de rectifications jusqu’au moment de la vente par écrit ou oral. Ces modifications seront consignées au procès-verbal de la vente, lequel aura force probante.

Aucune autre garantie n’est donnée par AGUTTES, étant rappelé que seul le vendeur sera tenu à la garantie des vices cachés et à la garantie légale de conformité. Un certificat d’authenticité du lot ne sera disponible que si mentionné dans la description du lot.

Les dimensions, poids et autres renseignements des lots sont donnés à titre indicatif avec une marge d’erreur raisonnable.

Les restaurations effectuées à titre conservatoire, n’altérant pas les caractères d’ancienneté et de style, et n’apportant aucune modification au caractère propre du lot ne seront pas mentionnées dans le descriptif.

L’absence d’indication d’une restauration, d’un accident ou d’un incident dans le catalogue ou les rapports de condition, n’implique nullement que le lot soit exempt de tout défaut présent, passé ou réparé. Inversement la mention de quelque défaut n’implique pas l’absence de tous autres défauts.

Les mentions particulières figurant dans le catalogue ont les significations suivantes :

+ Lots faisant partie d’une vente judiciaire à la suite d’une ordonnance du Tribunal Judiciaire honoraires acheteurs : 14.40 %^{TTTC} ;

° Lots dans lesquels AGUTTES ou un de ses partenaires a des intérêts financiers ;

* Lots en importation temporaire: soumis à des frais de de 5,5% pour les œuvres et objets d’art, de collection et d’antiquité (20 % pour les vins et spiritueux, les bijoux et les multiples), à la charge de l’acquéreur en sus des frais de vente et du prix d’adjudication, sauf si acquéreur hors UE ;

α Biens vendus sur le régime général de la TVA (sur la totalité) ;

Lots visibles uniquement sur rendez-vous ;

~ Lots fabriqués à partir de matériaux provenant d’espèces animales. Des restrictions à l’importation sont à prévoir ;

= Lots soumis à caution.

1.2- LA VENTE

État des lots : Les lots sont vendus dans l’état dans lequel ils se trouvent au moment de la vente avec leurs imperfections et leurs défauts. Les lots étant des biens d’occasion, aucune garantie ne peut être donnée sur l’état de ceux-ci.

Les références à l’état d’un lot dans un catalogue ou dans un rapport de condi-tion (fourni à titre indicatif) ne pourront être considérées comme une description exhaustive de l’état dudit lot. Les descriptions ne peuvent en aucun cas rem-placer l’examen personnel du lot préalablement à la vente dans les conditions mentionnées ci-après. Les rapports de condition seront envoyés sur demande et à titre indicatif.

Exposition des lots : Les enchérisseurs potentiels sont tenus d’examiner personnellement les lots et les documents disponibles avant la vente lors d’un rendez-vous privé ou de l’exposition publique préalable à la vente afin de vérifier l’état des lots. Il est conseillé aux acheteurs de se faire accompagner par un expert du secteur concerné par la vente.

Reproduction des lots : Tous les défauts et imperfections des lots ne sont pas visibles sur les photographies des lots reproduites dans les catalogues, en ligne

ou sur tout support de communication. Les photographies peuvent ne pas donner une image entièrement fidèle de l’état réel d’un lot et peuvent différer de ce que percevra un observateur direct (taille, coloris, etc.).

Estimations : Les estimations sont fondées sur l’état des connaissances tech-niques, la qualité du lot, sa provenance, son état et le cours du marché au jour de l’estimation. Elles sont fournies à titre purement indicatif et ne peuvent être considérées comme une garantie que le lot sera vendu au prix estimé.

1.3- LA GARANTIE

II- LA VENTE

1.1- LA GARANTIE

Inscription à la vente :

Important : le mode normal et prioritaire pour enchérir consiste à être présent dans la salle de vente. À titre de service, d’autres modes sont possibles qui nécessitent une inscription préalable :

- Par téléphone** : AGUTTES accepte gracieusement de recevoir les enchères par téléphone uniquement pour les enchérisseurs s’étant manifesté avant 18h, le dernier jour ouvré avant la vente. L’enchérisseur potentiel devra avoir reçu un mail de confirmation préalable de la part d’AGUTTES pour être appelé.

- Sur ordre d’achat** : Toute personne préalablement enregistrée et souhaitant enchérir aura la possibilité de demander l’enregistrement d’ordres d’achat auprès d’AGUTTES pour son compte. L’ordre devra avoir été communiqué par écrit avant 18h, le dernier jour ouvré avant la vente, et l’enchérisseur devra avoir reçu un email de confirmation de la part d’AGUTTES. Aucun ordre illimité ne sera retenu. Si AGUTTES reçoit plusieurs ordres d’achat pour des montants d’enchères identiques, l’ordre le plus ancien sera préféré.

- En ligne via les plateformes *Live*** : Une possibilité d’enchères en ligne est proposée sur des plateformes permettant de participer à distance par voie électronique aux ventes aux enchères, sur inscription préalable. L’acquéreur via les plateformes Live est informé que les frais facturés par ces plateformes seront à sa charge exclusive.

La participation aux enchères par téléphone, internet ou par ordre s’effectue aux risques et périls de l’enchérisseur. AGUTTES ne pourra être responsable en cas de non-participation de l’enchérisseur aux enchères pour quelque raison que ce soit, notamment en cas de dysfonctionnement ou de défaut d’exécution (absence de réponse de l’enchérisseur, erreur, interruption ou omission dans la réception des enchères). Les éventuels dysfonctionnements ou interruptions du service téléphonique ou du live, n’empêcheront pas le commissaire-priseur de poursuivre la vente aux enchères, à sa discrétion.

Procédure d’identification des enchérisseurs : AGUTTES se réserve le droit de demander à tout enchérisseur potentiel personne physique de justifier de son identité et pour une personne morale, d’un Extrait Kbis de moins de 3 mois (étant précisé que seul le représentant légal de la société ou toute personne dûment habilitée pourra enchérir) et de ses références bancaires. En cas de manquements aux procédures d’identification, AGUTTES se réserve la possibilité de refuser son enregistrement aux enchères. Tous les lots vendus seront facturés au nom et à l’adresse du donneur d’ordre. Aucune modification postérieure ne pourra être faite. L’enchérisseur est réputé agir en son nom propre et sera seul responsable de l’enchère portée sauf information préalable de sa qualité de mandataire dans les conditions indiquées ci-après. Toute fausse indication engagera la responsabilité de l’adjudicataire.

Caution : Pour certains ventes ou lots dûment identifiés, AGUTTES se réserve le droit de demander aux potentiels enchérisseurs de verser avant la vente une caution d’un montant déterminé, ainsi que toutes autres garanties et/ou références bancaires jugées nécessaires. Il est demandé aux enchérisseurs de contacter AGUTTES au plus tard trois jours ouvrés avant la vente afin de procéder à la vérification des garanties données. Les dépôts de garantie sont à effectuer en euros par virement ou carte bancaire sur : **https://www.aguttes.com/depot-caution**.

Dans le cas où l’enchérisseur ne serait pas adjudicataire lors de la vente, AGUTTES procédera au remboursement de la caution perçue dans un délai de 14 jours ouvrages après la vente, sous réserve de tout droit de compensation. L’enchérisseur reconnait et accepte que seront à sa charge exclusive les éven-tuelles pertes engendrées par les variations des taux de change ou les frais bancaires liés à ce transfert.

Mandat par un tiers: L’enchérisseur disposant d’un mandat devra informer AGUTTES de l’existence de celui-ci lors de la procédure d’identification et d’enregistrement et produire une copie du mandat et tous autres documents sollicités par AGUTTES. Dans un tel cas, l’enchérisseur et le mandant seront solidairement responsables.

Direction de la vente : Le commissaire-priseur dirige la vente de façon discrétionnaire, en veillant à la liberté et à l’égalité entre les enchérisseurs, tout

en respectant les usages établis par la profession. Le commissaire-priseur assure la police de la vente, ce qui lui permet notamment de refuser des enchères ou de retirer un lot sans avoir à en justifier.

Adjudication : Le plus offrant et le dernier enchérisseur sera l’adjudicataire, tous moyens admis confondus (ordre, internet, téléphone, sur place, etc.). L’adjudication se matérialise par le prononcé du mot « Adjugé » lequel forme le contrat de vente entre le vendeur et l’adjudicataire.

Chaque lot est identifié avec un numéro correspondant au numéro qui lui est attribué sur le catalogue de la vente.

Il est interdit aux vendeurs d’enchérir directement sur les lots leur appartenant.

En cas de « double-enchère » simultanée reconnue effective par le commis-saire-priseur, le lot sera remis en vente, tous les enchérisseurs présents pouvant concourir à cette deuxième mise en adjudication.

Rétractation : Chaque adjudication et enchère portée est définitive et engage celle ou celui qui l’a portée, étant rappelé que l’adjudicataire ne peut se rétracter qu’il soit en salle, au téléphone, en ligne ou sur un ordre d’achat.

Transfert des risques et de la propriété : Le transfert de propriété et des risques entre le vendeur et l’adjudicataire s’opère par le prononcé du mot « adjugé » par le commissaire-priseur. AGUTTES décline toute responsabilité quant aux pertes et dommages que les lots pourraient subir à compter de l’adjudication, l’adjudicataire devant faire assurer les lots acquis dès l’adjudication.

1.2- LA GARANTIE

III- EXÉCUTION DE LA VENTE

| |
|---|
| <p>Commission d’achat : L’adjudicataire devra acquitter en sus du prix d’ad-judication, par lot, les honoraires acheteurs calculés comme suit : <ul style="list-style-type: none">- 25%^{HT} + TVA au taux en vigueur soit 30%^{TTTC} sur les premiers 150.000 € - 23 %^{HT} + TVA au taux en vigueur soit 27,6 %^{TTTC} au-delà de 150.001 € Exception : Pour les Livres uniquement bénéficiant d’une TVA réduite : 25 %^{HT} soit 26,37 %^{TTTC}.</p> |
|---|

Outre le prix d’adjudication et les honoraires acheteur, l’adjudicataire devra régler tous impôts et taxes incluant la TVA ainsi que les éventuels frais de dossier, de manutention et de stockage.

Le paiement des sommes dues devra être effectué « **comptant** » par l’adjudica-taire, dès l’adjudication. Le paiement est effectué en euros. Les commissions bancaires éventuelles ne sont pas déduites des sommes dues.

TVA : Le taux de TVA est de 20 % (ou 5,5 % pour les livres). Par principe, les lots non marqués seront vendus sous le régime de la TVA sur la marge. La commis-sion d’achat et les frais annexes seront majorés d’un montant tenant lieu de TVA, lequel ne sera pas mentionné séparément dans nos bordereaux.

Par exception, et à la demande du vendeur, le régime général de la TVA pourra être appliqué pour les biens mis en vente par un professionnel de l’UE. Ces biens seront marqués par le signe α.

Cas de remboursements possibles de TVA :

- Le professionnel de l’Union Européenne, (i) ayant un numéro de TVA intra-communautaire et (ii) fournissant la preuve de l’export des lots de la France vers un autre État membre ;
- Les non-résidents de l’Union Européenne sur fourniture (i) d’un document douanier d’export sur lequel AGUTTES figure comme expéditeur (ii) lorsque l’exportation intervient dans un délai de 3 mois suivant la date de vente aux enchères ou la date d’obtention du passeport d’exportation.

Modalités de règlement

Moyens de paiement légaux acceptés par la comptabilité d’AGUTTES (les paie-ments par carte bancaire ou virement étant vivement recommandés) :

- **Carte bancaire** : les frais bancaires, qui oscillent habituellement entre 1 et 2%, ne sont pas à la charge de l’étude ;

- **Carte American Express** : une commission de 2.95%^{TTTC} sera perçue pour tous les règlements. Les paiements par carte à distance et les paiements fractionnés en plusieurs fois pour un même lot avec la même carte ne sont pas autorisés ;

- **Paiement en ligne** jusqu’à 10.000 € sur **https://www.aguttes.com/paiement-en-ligne**

- **Virement bancaire** : provenant du compte de l’acheteur et indiquant le numéro de facture ;

| |
|--|
| <p>IBAN FR76 3006 6109 1300 0203 7410 222 BIC CMCIFRPP Titulaire du compte AGUTTES Domiciliation CIC PARIS ETOILE ENTREPRISES 178 RUE DE COURCELLES - 75017 PARIS</p> |
|--|

- **Espèces** : articles L.112-6 et D.112-3 du Code monétaire et financier : (i) Jusqu’à 1 000 € pour les résidents fiscaux français ou les personnes agissant pour les besoins d’une activité professionnelle ; (ii) Jusqu’à 15 000 € pour les particuliers qui ont leur domicile fiscal à l’étranger (sur présentation de passeport et de justificatif de domicile) ;

- **Chèque** (en dernier recours) : sur présentation de deux pièces d’identité. Aucun délai d’encaissement n’est accepté en cas de paiement par chèque. La délivrance ne sera possible que vingt jours après le paiement. Les chèques étrangers ne sont pas acceptés.

1.3- LA GARANTIE

Adjudicataire défaillant : À défaut de paiement comptant par l’acheteur, le bien pourra être remis en vente sur réitération des enchères à la demande du vendeur conformément à la procédure de l’article L.321-14 du Code de commerce. Si le vendeur ne formule pas cette demande dans un délai de trois mois à compter de l’adjudication, la vente sera résolue de plein droit.

Dans tous les cas l’acquéreur défaillant sera tenu, du fait de son défaut de paiement, de payer à AGUTTES :

- Tous les frais et accessoires engagés par AGUTTES relatifs au recouvrement des factures impayées (incluant des frais d’avocat) ;

- Les pénalités de retard calculées en appliquant des taux d’intérêt au taux directeur (taux de refinancement ou Refi) semestriel de la Banque centrale européenne (BCE) en vigueur, majoré de cinq points sur la totalité des sommes dues ;
- Les dommages et intérêts permettant de compenser le préjudice subi par AGUTTES (frais, honoraires et commissions d’achat, TVA, stockage, etc.).

AGUTTES se réserve la possibilité de :

- Communiquer le nom et les coordonnées de l’acquéreur défaillant au vendeur afin de permettre à ce dernier de faire valoir ses droits ;
- Exercer ou faire exercer tous les droits et recours, notamment le droit de réten-tion, sur tout bien de l’acquéreur défaillant dont AGUTTES aurait la garde ;
- Interdire à l’adjudicataire défaillant d’enchérir dans les prochaines ventes organisées par AGUTTES ou bien de subordonner la possibilité d’y enchérir au versement d’une provision préalable ;
- Procéder à l’inscription de l’adjudicataire défaillant sur un fichier des mauvais payeurs partagé entre les différentes maisons de vente adhérentes.

AGUTTES est en effet adhérent au Registre central de prévention des impayés des Commissaires-priseurs auprès duquel les incidents de paiement sont susceptibles d’inscription.

Les droits d’accès, de rectification et d’opposition pour motif légitime sont à exercer par le débiteur concerné auprès du Syme 15, rue Freycinet 75016 Paris.

Retrait et stockage des lots : Un lot adjudgé ne pourra être délivré à l’acheteur qu’après le paiement intégral du bordereau d’achat, encaissé sur le compte bancaire d’AGUTTES.

Les lots seront délivrés à l’acquéreur en personne après présentation de tout document prouvant son identité ou au tiers qu’il aura désigné et à qui il aura confié une procuration originale et une copie de sa pièce d’identité. Le retrait des lots est réalisé aux frais et aux risques de l’adjudicataire uniquement.

Les lots qui n’auront pas été retirés le jour même après la fin de la vente seront à enlever sur rendez-vous par l’acheteur auprès de la personne mentionnée à cet effet sur la page de contacts qui se situe au début du catalogue. Le lieu de délivrance sera indiqué dans l’email accompagnant l’envoi de la facture.

Les frais de stockage applicables sont mentionnés dans les « conditions particulières » ci-après.

Revente des lots payés et non récupérés : Dans le cas où un ou des lot(s) adjudé(s) et payé(s) en cours d’une vente aux enchères n’aura(ent) toujours pas été enlevé(s) par l’acquéreur dans les délais convenus dans les « conditions particulières » ci-après et que les frais de stockage, de garde et de conservation applicables en viendraient à dépasser la valeur d’adjudication du ou des lot(s), AGUTTES se réserve la possibilité de les vendre afin de se rembourser l’intégralité des frais lui étant dus.

IV- DROIT DE PRÉEMPTION

L'État français peut exercer sur toute vente publique ou de gré à gré de biens culturels un droit de préemption. L'État dispose d'un délai de 15 jours à compter de la vente publique pour confirmer l'exercice de son droit de préemption et se subroger à l'acheteur.

V- EXPORTATION

Les formalités d'exportations (demandes de certificat pour un bien culturel, licence d'exportation) des lots assujettis sont du ressort de l'acquéreur et peuvent requérir un délai de 4 mois. AGUTTES est à la disposition de ses acheteurs pour les orienter dans ces démarches ou pour transmettre les demandes au Service des Musées de France. AGUTTES ne pourra être tenu responsable des délais. AGUTTES ne sera en aucun cas responsable du refus ou d'un retard de la décision administrative. Le refus de délivrance d'un certificat ou d'une licence ne pourra en aucun cas justifier ni une absence ou retard de paiement par l'acheteur ni une annulation de la vente.

VI- LOI APPLICABLE ET TRIBUNAL COMPÉTENT

Les présentes CGV et les droits et obligations en découlant seront régis par la loi française.

Toute action en justice relative aux activités de vente d'AGUTTES sera tranchée par le Tribunal Judiciaire compétent en France, conformément à l'article L.321-37 du Code de commerce. En particulier, toutes les actions en justice impliquant des adjudicataires et/ou enchérisseurs ayant la qualité de commerçant seront tranchés par le Tribunal judiciaire de Nanterre.

Les enchérisseurs, adjudicataires ainsi que leurs mandataires reconnaissent que Neuilly-sur-Seine est le lieu d'exécution des prestations exclusif d'AGUTTES.

Les actions en responsabilité civile engagées à l'occasion des prisées et des ventes volontaires et judiciaires de meuble aux enchères publiques se prescrivent par cinq ans à compter de l'adjudication ou de la prisée.

Pour toute difficulté, le Commissaire du Gouvernement près du Conseil des maisons de vente peut être saisi gratuitement en vue de parvenir à une solution amiable. Les réclamations se font par voie postale au 19 avenue de l'Opéra, 75001 Paris ou en ligne sur le lien suivant : <https://conseilmaisonsdevente.fr/fr/reclamation>. Il est également possible de déposer une demande de règlement à l'amiable sur une plateforme européenne de règlement de litiges en ligne entre consommateurs et professionnel, accessible sur le lien suivant : https://ec.europa.eu/consumers/odr/main/index.cfm?event=main_home2_show&lng=FR

VII- DONNÉES PERSONNELLES

Les enchérisseurs sont informés qu'AGUTTES est susceptible de collecter et traiter les données les concernant conformément au Règlement Général sur la Protection des données n°2016/679 du 27 avril 2016 (RGPD) et à la loi « Informatique et Libertés » n°78-17 du 6 janvier 1978 modifiée par la loi n° 2018-493 du 20 juin 2018 relative à la protection des données à caractère personnel.

Les données sont collectées aux fins de gestion de leurs relations contractuelles ou précontractuelles (enregistrement à la vente, facturation, comptabilité, règlements, communication...). Ces données sont constituées d'informations telles que : noms, prénoms, adresse postale, adresse électronique, numéro de téléphone, coordonnées bancaires.

Les enchérisseurs sont informés qu'ils disposent d'un droit d'accès, de rectification, d'effacement, à la portabilité, d'opposition et de limitation à l'égard de ces données auprès d'AGUTTES. Les demandes doivent être exercées par écrit à l'adresse : communication@aguttes.com. Toute réclamation sur la législation applicable en matière de protection des données peut être portée devant la CNIL : www.cnil.fr.

VIII- PROPRIÉTÉ INTELLECTUELLE

AGUTTES est propriétaire de tout droit de reproduction sur son catalogue. Toute reproduction de celui-ci est interdite et constitue une contrefaçon. La vente

d'un lot n'implique en aucun cas cession des droits de propriété intellectuelle éventuellement applicables (représentation et/ou reproduction) sur l'œuvre.

IX- CONDITIONS PARTICULIÈRES

1- Frais de stockage

Le stockage des biens ayant fait l'objet d'une adjudication dans le cadre d'une vente aux enchères ou d'une vente de gré à gré qui ne seraient pas enlevés par l'acheteur à l'expiration d'un délai de 15 jours suivant la vente (jour de vente inclus), sera facturé comme suit :

- Bijoux et / ou articles d'horlogerie d'une valeur < 10 000€ = 15€ / jour de stockage ;
- Bijoux et / ou articles d'horlogerie d'une valeur > 10 001€ = 30€ / jour de stockage ;
- Autres lots < 1m³ = 3€ / jour ;
- Autres lots > 1m³ = 5€ / jour.

2- Objets mécaniques et électriques

Les objets mécaniques ou électriques proposés à la vente par AGUTTES sont exclusivement proposés à titre décoratifs. En tant que biens d'occasion, AGUTTES ne certifie en aucun cas leur état de fonctionnement. Nous recommandons aux acheteurs de venir voir les lots lors des expositions publiques avec un expert en la matière, et de faire vérifier le mécanisme électrique ou mécanique par un professionnel avant toute mise en marche.

3- Montres et horloges

Les articles d'horlogerie que nous vendons sont tous des biens d'occasion, ayant pour la plupart subi des réparations engendrant le remplacement de certaines pièces qui peuvent alors ne pas être d'origine. AGUTTES ne donne aucune garantie sur l'authenticité et le caractère original des composants d'un article d'horlogerie.

Les horloges peuvent être vendues sans pendules, poids ou clés et sauf mention expresse contraire, leur présence n'est pas garantie. Les bracelets de montres peuvent ne pas être d'origine et ne pas être authentiques.

Les montres de collection nécessitent un entretien général et régulier : des réparations ou révisions peuvent s'avérer nécessaires et sont à la charge de l'acheteur, AGUTTES ne donnant aucune garantie sur leur bon état de marche. AGUTTES recommande aux acheteurs de faire vérifier les montres par un horloger compétent avant chaque utilisation. Il revient aux acheteurs potentiels de s'assurer personnellement de la condition de l'objet.

4- Mobilier

Sans mention expresse indiquée dans le descriptif du lot, la présence de clés n'est aucunement garantie.

5- Espèces végétales et animales protégées

Les objets composés partiellement ou entièrement de matériaux provenant d'espèces de flore et de faune en voie d'extinction et/ou protégées sont marqués par le symbole ~ dans le catalogue. Le législateur impose de règles strictes pour l'utilisation commerciale de ces matériaux, en particulier en ce qui concerne le commerce de l'ivoire.

Les acheteurs sont informés que l'importation de tout bien composé de ces matériaux est interdite par de nombreux pays, ou bien exigent un permis ou un certificat délivré par les autorités compétentes des pays d'exportation et d'importation des biens. Les acheteurs sont entièrement responsables du bon respect des normes réglementaires et législatives applicables à l'exportation ou l'importation des biens composés partiellement ou totalement de matériaux provenant d'espèces en voie d'extinction et/ou protégées. AGUTTES ne sera en aucun cas responsable de l'impossibilité d'exporter ou d'importer un tel bien, et cela ne pourra être retenu pour justifier une demande de résolution ou d'annulation de la vente.

Si un client estime ne pas avoir reçu de réponse satisfaisante, il lui est conseillé de contacter directement, et en priorité, le responsable du département concerné. En l'absence de réponse dans le délai prévu, il peut alors solliciter le service clients à l'adresse serviceclients@aguttes.com, ce service est rattaché à la Direction Qualité de la SVV Aguttes.

GENERAL TERMS AND CONDITIONS OF SALE

SAS AGUTTES ("**AGUTTES**") is an operator of voluntary public auctions, registered with the "Conseil des maisons de vente" and governed by Articles L.321-4 et seq. of the French Commercial Code. In this capacity AGUTTES acts under a sales mandate as the seller's authorised representative who contracts with the successful bidder.

The present General Terms and Conditions of Sale ("**GTCS**") govern the relationship between AGUTTES and bidders for public auctions and private sales organised by AGUTTES.

AGUTTES may modify the GTCS in writing and/or orally prior to the sale. These modifications will be mentioned in the minutes of the sale.

I- THE PROPERTY OFFERED FOR SALE

Description of lots: The information provided in the auction catalogues engages the civil liability of AGUTTES and its experts, subject to the provisions mentioned below. **Only indications in the French language are binding on AGUTTES to the exclusion of any translations, which are free.** They may be subject to modifications or corrections until the moment of the auction in writing or orally. These modifications shall be recorded in the report of the auction, which will have probative force.

No other guarantee is given by AGUTTES, it being recalled that only the seller is bound by the warranty for hidden defects and the legal warranty of conformity. A certificate of authenticity of the lot will only be available if mentioned in the description of the lot.

The dimensions, weights and other information of the lots are given as an indication with a reasonable margin of error.

Restorations carried out as a precautionary measure, without altering the age and style characteristics, and which do not modify the specific nature of the lot, will not be mentioned in the description.

The absence of any indication of restoration, accident or incident in the catalogue or condition reports shall in no way imply that the lot is free from any past, present or repaired defect. Conversely, the mention of any defect does not imply the absence of other defects.

Special mentions appearing in the auction catalogue have the following meanings:

+ Lots forming part of a judicial sale following a court order entail the following buyer's fees: 14.40% including all taxes;

° Lots, in which AGUTTES or one of its partners has financial interests;

* Lots under temporary importation: subject to a 5.5% fee for works of art, collectibles and antiques (20% for wines and spirits, jewellery and multiples), to be borne by the buyer in addition to the selling costs and the auction price, unless the buyer resides outside the EU;

□ Goods sold under the general VAT regime (for the total);

Lots visible only by appointment;

~ Lots made from materials derived from animal species. Import restrictions may apply;

= Deposit will be required for the lot.

Condition of lots: The lots are sold in the condition in which they are found at the time of sale with their imperfections and defects. As the lots are second-hand goods, no guarantee can be given as to their condition.

References to the condition of a lot in the catalogue or condition report may not be considered as an exhaustive description of the condition of said lot. Descriptions may not under any circumstances replace the personal examination of the lot as indicated below. Condition reports will be sent upon request but for indicative purposes only.

Preview of the lots: Potential bidders are required to personally examine the lots and documents available prior to the auction at a private appointment or at the public preview in order to verify the condition of the lots. Buyers are advised to be accompanied by an expert in the sector concerned by the auction.

Reproduction of lots: Not all defects and imperfections of the lots are visible in the photographs of the lots reproduced in the catalogues, online or in any other

communication medium. Photographs may not provide an entirely faithful image of the actual condition of a lot and may differ from what would be perceived by a direct observer (size, colour, etc.).

Estimates: Estimates are based on the state of technical knowledge on the day of the estimate, the quality of the lot, its provenance, its condition and the market conditions on the day of the estimate. They are provided for information purposes only and cannot be considered as a guarantee that the lot will be sold at the estimated price.

II- THE AUCTION

Registration for the auction

Important: the normal and priority method for bidding is to be present in the auction room. As a service, other methods are possible that require prior registration:

• **By telephone:** AGUTTES accepts, free of charge, to receive bids by telephone only for bidders who come forward before 6 p.m., on the last business day before the auction. The potential bidder must have received a prior confirmation email from AGUTTES to be called.

• **By purchase order:** Any person previously registered and wishing to bid will have the option to request the registration of purchase orders with AGUTTES on their behalf. The order must have been communicated in writing before 6 p.m. on the last business day before the auction, and the bidder must have received a confirmation email from AGUTTES. No unlimited order will be accepted. If AGUTTES receives multiple purchase orders for identical bidding amounts, the oldest order will be preferred.

• **Online via Live platforms:** An option for online bidding is available on platforms allowing remote participation in auctions electronically, upon prior registration. Purchasers using Live platforms are informed that the fees charged by these platforms will be at their exclusive expense.

Participation in the auctions by telephone, internet or order is carried out at the bidder's own risk and peril. AGUTTES cannot be held liable in the event of non-participation of the auction bidder for any reason whatsoever, particularly in the event of malfunction or default of any kind (lack of response from the bidder, error, interruption or omission in the reception of bids). Any malfunction or interruption of the telephone or live service will not prevent the auctioneer from continuing the auction, at his discretion.

Procedure for identifying bidders: AGUTTES reserves the right to ask any potential bidder to prove their identity and for a legal entity, to provide a Kbis extract less than three months old and its bank details, it being specified that only the legal representative of the company or any duly authorised person may bid on its behalf. In the event of non-compliance with the identification procedures, AGUTTES reserves the right to refuse auction registration. All lots sold will be invoiced in the name and address of the purchaser. No subsequent modification may be made. The bidder is deemed to act in his own name and will be solely responsible for the bids made unless duly registered beforehand that he is acting as an official agent of a third party in accordance with the conditions indicated below.

Any false information shall incur the liability of the successful bidder.

Deposit: For certain sales or duly identified lots, AGUTTES reserves the right to request potential bidders to pay a deposit of a specified amount before the auction, as well as any other guarantees and/or bank references deemed necessary. In this case, clients must contact AGUTTES no later than three business days before the auction. Deposits are to be made in euros by bank transfer or credit card at: <https://www.aguttes.com/depot-caution>.

If the bidder does not make any purchase during the auction, AGUTTES will reimburse the security deposit, without interest (subject to any right of set-off), within a maximum of 14 business days after the auction. AGUTTES shall not be liable for losses incurred due to fluctuations in exchange rates or bank charges relating to these transfers.

Mandate by a third party: The bidder with a mandate must inform AGUTTES of its existence during the identification and registration procedure and produce a copy of the mandate and any other documents requested by AGUTTES. In such a case, the bidder and the principal shall be jointly and severally liable.

Conduct of the auction: The auctioneer conducts the auction in a discretionary manner, ensuring the freedom and equality among all bidders, while respecting the established practices and customs of the profession. The auctioneer ensures the policing of the auction, which allows him to refuse bids or to withdraw a lot without having to justify it.



Adjudication: The highest final bid will be deemed the successful bidder, all accepted means of bidding combined (order, internet, telephone, on-site, etc.). The adjudication is formalised by the pronouncement of the word "Sold" in French ("Adjugé"), which forms the sales agreement between the seller and the successful bidder.

Each lot is identified with a number corresponding to the number assigned to it in the auction catalogue.

Sellers are prohibited from bidding directly on the lots they own.

In the event of a simultaneous "double-bid" recognised by the auctioneer, the lot will be put back up for auction again, with all bidders present being able to participate in this second adjudication.

Withdrawal: Each bid and adjudication is final and binds the person who placed it. The successful bidder may not withdraw his or her bid, whether they are present in the auction room, on the telephone, online or have placed a purchase order.

Transfer of risk and ownership: The transfer of ownership and risks between the seller and the successful bidder occurs when the auctioneer pronounces the word "sold" in French ("Adjugé"). AGUTTES disclaims any liability for losses and damages that the lots may suffer from the moment of adjudication. The successful bidder must insure the acquired lots as soon as the lot is adjudicated to him.

III- EXECUTION OF THE SALE

Buyer's premium: In addition to the hammer price, the successful bidder must pay a fixed buyer's premium, due for each acquired lot, calculated as follows:

- **25%** excl. tax + VAT at the rate in force, i.e. **30% including tax on the first €150,000**
- **23%** excl. tax + VAT at the rate in force, i.e. **27,6% including tax for amounts over €150,001.**

Exception: For books which benefit from a reduced VAT rate: 25% (excluding taxes), i.e. 26.37% (including taxes).

In addition to the hammer price and the buyer's premium, the successful bidder must pay all taxes and duties including VAT as well as any administrative, handling, and storage costs.

Payment of the sums due must be made **"in one single instalment"** by the successful bidder, immediately after adjudication. Payment is made in euros. Any potential bank charges applicable will not be deducted from the amounts due.

VAT: The VAT rate is 20% (or 5.5% for books). As a matter of principle, unmarked lots will be sold under the VAT gross margin scheme. The buyer's premium and additional costs will be increased by an amount in lieu of VAT, which will not be separately mentioned in our sale slips.

By way of exception, and at the request of the seller, the general VAT system may be applied to goods offered for auction by an EU professional. These goods will be marked by the α sign.

Possible VAT refunds apply for:

1- The professional from the European Union, (i) with an intra-Community VAT number and (ii) providing proof of the export of lots from France to another Member State;

2- Non-residents of the European Union upon provision of (i) a customs export document, on which AGUTTES appears as sender (ii) when the export occurs within three months of the auction date or the date of obtaining the export permit.

Payment terms

Legal payment methods accepted by AGUTTES' accounting (payments by credit card or wire transfer are strongly recommended):

- **Credit card:** bank charges, which usually vary between 1 and 2%, are not borne by the auction house;

- **American Express card:** a commission of 2.95% (including taxes) will be charged for all payments. Remote card payments and split payments in several instalments for the same lot with the same card are not allowed;

- **Online payment:** up to €10,000 to <https://www.aguttes.com/paiement-en-ligne>

- **Bank transfer:** from the buyer's account and indicating the invoice number:

IBAN FR76 3006 6109 1300 0203 7410 222
BIC CMCIFRPP
Account holder AGUTTES
Direct debit CIC PARIS ETOILE ENTREPRISES
178 RUE DE COURCELLES - 75017 PARIS

- **Cash:** Articles L.112-6 and D.112-3 of the French Monetary and Financial Code: (i) Up to €1,000 for French tax residents or individuals acting for the purposes of a professional activity; (ii) Up to €15,000 for individuals whose tax residence is abroad (upon presentation of a passport and proof of residence);

- **Cheque** (as a last resort): Upon presentation of two forms of identification documents. No time limit for cashing is accepted in the event of payment by cheque. Issuance will only be possible twenty days after payment. Foreign cheques are not accepted.

Defaulting auction winner: In the absence of timely payment by the buyer, the item may be put back up for auction upon reiteration of the bids at the seller's request in accordance with the procedure of Article L.321-14 of the French Commercial Code. If the seller does not make this request within three months of the auction, the sale shall be automatically cancelled.

In all cases, the defaulting buyer, due to lack of payment, shall be held liable to pay to AGUTTES:

- All costs and incidental expenses incurred by AGUTTES relating to the collection of unpaid invoices (including legal fees);
- Late payment penalties calculated by applying interest rates at the European Central Bank (ECB) semi-annual key rate (refinancing rate or Refi) increased by five points on the total amount;
- Damages to compensate for the loss suffered by AGUTTES (purchase costs, fees and commissions, VAT, storage, etc.).

AGUTTES reserves the right to:

- Communicate the name and contact details of the defaulting buyer to the seller in order to enable the latter to assert their rights;
- Exercise or have exercised all the rights and remedies, in particular the right of retention, over any property of the defaulting buyer, of which AGUTTES may have custody;
- Prohibit the defaulting successful bidder from bidding in future auctions organised by AGUTTES or make the possibility of bidding in future auctions contingent upon the payment of a prior provision;
- Proceed to the registration of the defaulting bidder on a database of bad payers shared among different participating auction houses.

Indeed, AGUTTES is a member of the Central Register for the prevention of unpaid dues of auctioneers upon which incidents of non-payment are likely to be registered.

The rights to access, rectify and object for legitimate reasons may be exercised by the concerned debtor at Symev 15 rue Freycinet 75016 Paris.

Collection and storage of lots: An awarded lot may only be delivered to the buyer after full payment of the purchase slip, received by the AGUTTES bank account.

The lots will be handed over to the purchaser in person after presentation of any document proving his identity or to the third party appointed by him and to whom he has entrusted an original power of attorney and a copy of his identity document. The lot is collected at the buyer's sole risk and expenses.

Lots that have not been collected on the same day after the end of the auction must be collected by the buyer upon appointment with the person mentioned for this purpose on the contact page at the beginning of the auction catalogue. The location of the collection place will be indicated in the email accompanying the invoice.

The applicable storage fees are mentioned in the "Special Terms and Conditions" below.

Resale of paid and non-collected lots: In the event that one or more lots awarded and paid for in the course of an auction have still not been collected by the buyer within the timeframe agreed upon in the "Special Terms and Conditions" below and that the applicable storage, custody and preservation costs exceed the auction value of the lot(s), AGUTTES reserves the right to put the lot(s) back up for auction or sale in order to reimburse all costs due.

IV- PRE-EMPTION RIGHT

The French State may exercise a pre-emptive right on any public or private sale or auction of cultural property. The State has a period of 15 days from the public sale to confirm the exercise of its pre-emptive right to buy and to subrogate itself to the buyer.

V- EXPORT

The export formalities (requests for certificate for a cultural good, export license) for a given lot are the responsibility of the purchaser and may require a fourmonth delay. AGUTTES is at the disposal of its buyers to guide them through these procedures and to assist them in the submission of requests to the French Museums Service ("Service des Musées de France").

AGUTTES cannot be held responsible for delays. Under no circumstances can AGUTTES be held liable for the refusal or delay of the administrative decision. The refusal to issue a certificate or a license may not under any circumstances justify a default or delay in payment by the buyer or a cancellation of the sale.

VI- APPLICABLE LAW AND COMPETENT COURT

The present GTCS and the rights and obligations arising from them will be governed by French law.

Any legal action relating to the sales activities of AGUTTES will be settled by the competent Judicial Court in France, in accordance with article L.321-37 of the French Commercial Code. In particular, all legal actions involving successful bidders and/or bidders with the status of commercial traders according to French law will be decided by the Nanterre Judicial Court.

Bidders, successful bidders and their representatives acknowledge that Neuilly-sur-Seine is the exclusive place of performance of AGUTTES' services.

Civil liability claims arising from auctions and voluntary and judicial sales of furniture by public auction are subject to a limitation period of five years from the date of the auction.

Any difficulty may be referred free of charge to the Government Commissioner at the "Conseil des maisons de vente" with a view to reaching an amicable solution. Complaints may be made by post to 19 avenue de l'Opéra, 75001 Paris, or online at the following link: <https://conseilmaisonsdevente.fr/en/claim>. It is also possible to submit a request for an out-of-court settlement on a European platform for the settlement of online disputes between consumers and professionals, accessible at the following link: <https://ec.europa.eu/consumers/odr/main/index.cfm?event=main.home2.show&lng=EN>.

VII- PERSONAL DATA

Bidders are informed that AGUTTES may collect and process data concerning them in accordance with the General Data Protection Regulation no. 2016/679 of 27 April 2016 (GDPR) and the French Data Protection Act no. 78-17 of 6 January 1978 amended by Law No. 2018-493 of 20 June 2018 on the protection of personal data.

Data is collected for the purposes of managing their contractual or pre-contractual relations (registration for auction, invoicing, accounting, payments, communication, etc.). This data consists of information such as: surnames, first names, postal address, email address, telephone number, bank details.

Bidders are informed that they have a right of access, rectification, erasure, portability, opposition, and limitation with regard to such data with AGUTTES. Requests must be made in writing to: communication@aguttes.com. Any complaint about the data protection legislation may be brought before the CNIL: www.cnil.fr.

VIII- INTELLECTUAL PROPERTY

AGUTTES owns all reproduction rights to its auction catalogue. Any reproduction thereof is prohibited and constitutes a counterfeiting. The sale of a lot does not in any way imply the assignment of any applicable intellectual property rights applicable (representation and/or reproduction) to the work.

IX- SPECIAL TERMS AND CONDITIONS

1- Storage costs

The storage of goods subject to an auction or a private sale that are not collected by the buyer within 15 days of the auction (including the day of the sale), will be charged as follows:

- Jewellery and / or watches worth < €10.000 = €15 / day of storage
- Jewellery and / or watches worth > €10.001 = €30 / day of storage
- Other lots < 1m³ = €3 / day
- Other lots > 1m³ = €5 / day.

2- Mechanical and electrical objects

Mechanical or electrical objects offered for sale by AGUTTES are exclusively offered for decorative purposes. As they represent second-hand goods, AGUTTES does not under any circumstances certify their operational condition. We recommend that buyers inspect the lots during the public preview of an auction accompanied by an expert in the concerned sector, and to have the electrical or mechanical mechanism checked by a professional before any operation of the lot.

3- Watches and clocks

The watches and clocks we sell are all second-hand goods, most of which have the most part undergone repairs resulting in the replacement of certain parts which may not be original. AGUTTES does not provide any guarantee on the authenticity and originality of the components of a timekeeping item.

Clocks may be sold without pendulums, weights, or keys and unless otherwise stated, their presence is not guaranteed. Watch straps may not be original and may not be authentic.

Collector's watches require general and regular maintenance: repairs or overhauls may be necessary and are the responsibility of the buyer, as AGUTTES does not provide any guarantee on their proper functioning. AGUTTES recommends that buyers have watches and clocks checked by a competent watchmaker before each use.

It is the responsibility of potential buyers to personally verify the condition of the item.

4- Furniture

Unless expressly stated in the lot description, the presence of keys is not guaranteed.

5- Protected plant and animal species

Objects partially or entirely composed of materials from endangered and/or protected species of flora and fauna are marked by the symbol ~ in the catalogue. Legislators impose strict rules for the commercial use of these materials, in particular regarding ivory trade.

Buyers are informed that the import of any goods composed of these materials is prohibited by many countries, or requires a permit or certificate issued by the competent authorities of the countries of export and import of the goods. Purchasers are entirely responsible for the proper compliance with all regulatory and legislative standards applicable to the export or import of goods composed partially or entirely of materials originating from endangered and/or protected species. AGUTTES will not be held liable for the impossibility of exporting or importing such goods, and this cannot be used to justify a request for cancellation of the sale.

If a customer feels that he or she has not received a satisfactory response, he or she is advised to contact the head of the relevant department directly, as a matter of priority. In the absence of a response within the specified timeframe, the customer may then contact customer service at serviceclients@aguttes.com, which is attached to the Quality Management Department of SVV Aguttes.

COMMENT VENDRE ?

HOW TO SELL?

1 RASSEMBLER VOS INFORMATIONS

GATHERING YOUR INFORMATION

Afin de réaliser une estimation précise de vos biens, n'hésitez pas à nous fournir toutes les informations en votre possession (photos, dimensions, date, signature, caractéristiques techniques, provenance, état de conservation, etc.).

In order to make an accurate estimate of your property, please provide us with all the information you have (photos, dimensions, date, signature, technical characteristics, provenance, state of preservation, etc.).

2 NOUS CONTACTER

CONTACT US

Pour inclure vos biens dans nos prochaines ventes ou demander conseil, n'hésitez pas à contacter directement nos départements spécialisés basés à Neuilly-sur-Seine. Vous pouvez également vous rapprocher de nos représentants locaux, à Aix-en-Provence, Lyon, Bruxelles ou Genève afin de bénéficier d'un service de proximité.

Si vous êtes disposés à proposer à la vente un ensemble important comportant plusieurs spécialités, le département Inventaires & Collections particulières est à votre disposition pour coordonner votre projet. Nos estimations sont gracieuses et confidentielles.

To include your property in our next sales or to ask for advice, please do not hesitate to contact our specialist departments based in Neuilly-sur-Seine. You can also contact our local representatives in Aix-en-Provence, Lyon, Brussels or Geneva to benefit from a local service. You can also contact our local representatives in Aix-en-Provence, Lyon, Brussels or Geneva to benefit from a local service. If you are willing to offer for sale an important ensemble comprising several specialities, the Inventories & Private Collections department is at your disposal to coordinate your project. Our valuations are free and confidential.

3 ORGANISEZ UN RENDEZ-VOUS D'EXPERTISE

ORGANISE AN APPRAISAL MEETING

Pour donner suite aux éléments reçus et à une première analyse de votre demande, nous déterminons avec vous le type de vente le plus adapté. Un rendez-vous s'organise afin d'avancer dans l'expertise et vous donner plus de précisions sur nos services. Nous sommes joignables par e-mail ou par téléphone.

Based on the information we receive and an initial analysis of your requirements, we will work with you to determine the most suitable type of sale. We will then arrange a meeting with you to go through the details of the appraisal and give you more information about our services. We can be contacted by e-mail or telephone.

4 CONTRACTUALISER

CONTRACTING

Les conditions financières (estimation, prix de réserve, honoraires) et les moyens alloués à la mise en vente (promotion, transport, assurance...) sont formalisés dans un contrat. Celui-ci peut être signé lors d'un rendez-vous ou à distance de manière électronique.

The financial conditions (valuation, reserve price, fees) and the resources allocated to the sale (promotion, transport, insurance, etc.) are formalised in a contract. This can be signed during an appointment or electronically from a distance.

5 VENDRE

SELL

Chacun de nos départements organise 4 ventes aux enchères par an ainsi que des ventes online. Après la clôture des enchères, le département vous informe du résultat et vous recevrez le produit de celles-ci sous 4 à 6 semaines.

Each of our departments organises 4 auctions a year, as well as online sales. Once the auction has closed, the department will inform you of the result and you will receive the proceeds within 4 to 6 weeks.

COMMENT ACHETER ?

HOW TO BID?

1 S'ABONNER À NOTRE NEWSLETTER ET NOUS SUIVRE SUR LES RÉSEAUX SOCIAUX

SUBSCRIBE TO OUR NEWSLETTER AND FOLLOW US ON SOCIAL NETWORKS

- S'inscrire à la newsletter pour être informé des Temps forts chez Aguttes, suivre les découvertes de nos spécialistes et recevoir les e-catalogues.
- Être informé de notre actualité sur les réseaux sociaux.

Subscribe to our newsletter to keep up to date with the highlights at Aguttes, follow our specialists' discoveries and receive e-catalogues.

Keep up to date with our news on social networks.

2 AVANT LA VENTE, DEMANDER DES INFORMATIONS AU DÉPARTEMENT

BEFORE THE SALE, REQUEST INFORMATION FROM THE DEPARTMENT

Nous vous envoyons, sur demande, des informations complémentaires par e-mail : rapports de condition, certificats, provenance, photos... Nous vous envoyons des photos et vidéos complémentaires par MMS, WhatsApp, WeChat. Chaque lot présenté a été préalablement examiné puis décrit en application du décret Marcus (3 mars 1981). La responsabilité d'Aguttes, selon la législation en vigueur, quant à l'authenticité du bien présenté est engagée.

Nous vous accueillons pour une visite privée sur rendez-vous. Nous vous invitons systématiquement aux expositions publiques quelques jours avant la vente. Si vous ne pouvez pas vous déplacer, nous programmons une conversation audio ou vidéo pour échanger avec vous.

On request, we can send you additional information by e-mail: condition reports, certificates, provenance, photos, etc. We can send you additional photos and videos by MMS, WhatsApp or WeChat. Each lot presented has been examined and described in accordance with the Marcus Decree (3 March 1981). Aguttes is responsible for the authenticity of the items presented, in accordance with current legislation.

We systematically invite you to public exhibitions a few days before the sale. If you are unable to attend, we can arrange an audio or video chat with you.

3 ENCHÉRIR

BID

- Venir et enchérir en salle.
- S'enregistrer pour enchérir par téléphone auprès de bid@aguttes.com.
- S'enregistrer pour enchérir sur le Live (solution recommandée pour les lots à moins de 5000€).
- Laisser une enchère maximum auprès de bid@aguttes.com.

Come and bid in the auction room.
Register to bid by telephone at bid@aguttes.com.
Register to bid on Live (recommended for lots under €5,000).
Leave a maximum bid at bid@aguttes.com.

4 PAYER ET RÉCUPÉRER SON LOT

PAY AND RECEIVE YOUR PROPERTY

- Régler son achat (virement ou paiement en ligne par carte bancaire recommandés).
- Venir ensuite récupérer son lot ou missionner un transporteur.

Pay for your purchase (bank transfer or online payment by credit card recommended).
Then collect your order or arrange for a courier to collect it.

LA MAISON



Vente *Maîtres anciens* du 30 janvier 2024

50 ANS DE PASSION DES ENCHÈRES

Restée indépendante, sans actionnaire extérieur, la maison Aguttes s'est hissée au fil des années, au rang d'acteur français majeur du marché de l'art. Avec une année record de 86,5 millions d'euros de ventes réalisées en 2022*, elle confirme ce positionnement de leader européen. Cette croissance s'articule autour des valeurs de transparence dans l'intermédiation, de discrétion, de rigueur et d'audace. Fondée à Clermont-Ferrand en 1974 par Claude Aguttes, restée familiale avec trois enfants actifs au sein de la maison, elle se compose aujourd'hui d'une équipe de 60 personnes qui constitue sa qualité première. Avec une salle des ventes internationale située dans l'ouest parisien et des bureaux de représentation à Lyon, Aix-en-Provence, Bruxelles et Genève, la maison se distingue par son service personnalisé et sa réactivité. Les experts internalisés de 15 départements permettent la valorisation et la vente de grandes collections, de tableaux, d'objets, de bijoux ou encore d'automobiles d'exception. Avec sa force de frappe en communication et ses acheteurs à 50% internationaux, la maison atteint régulièrement des records mondiaux. Consciente de la confiance que lui accordent ses vendeurs, elle reste au service de ces derniers avant tout.

NOTRE MISSION : L'ART DE LA TRANSMISSION À LA FRANÇAISE

L'ensemble des collaborateurs de la maison sont au service du beau, de la transmission émotionnelle et intellectuelle entre les collectionneurs. Chaque œuvre d'art ou bien d'exception doit être défendu au mieux sur le marché. L'obtention du meilleur prix d'adjudication est l'objectif intrinsèque de la vente aux enchères. Nos responsables de départements s'engagent personnellement à honorer la confiance de leurs clients en les conseillant et en garantissant leurs intérêts. C'est l'ADN de notre maison familiale.

POURQUOI AGUTTES ?

Expertise

Plus de 15 départements spécialisés

Accompagnement personnalisé

Agilité pour la vente de lots à fort potentiel

Records à l'international

Plus de 50% d'acheteurs étrangers

Culture de l'excellence

Pour des lots allant de 10 000 à 2 millions d'euros

Fréquence des ventes

4 ventes aux enchères annuelles par spécialité

DÉPARTEMENTS SPÉCIALISÉS & SERVICES

Pour inclure vos biens, contactez-nous !

Estimations gratuites et confidentielles sur rendez-vous

Art impressionniste & moderne

Pierre-Alban Vinquant
+33 1 47 45 08 20 • +33 7 64 41 09 04
vinquant@aguttes.com

Arts d'Asie

Clémentine Guyot
+33 1 47 45 00 90 • +33 7 83 19 05 89
guyot@aguttes.com

Arts décoratifs du XX^e & Design

Jessica Remy-Catanese
+33 1 47 45 08 22 • +33 7 61 72 43 19
remy@aguttes.com

Automobiles de collection Automobilia

Gautier Rossignol
+33 1 47 45 93 01 • +33 7 45 13 75 78
rossignol@aguttes.com

Bagagerie

Éléonore des Beauvais
+33 1 41 92 06 47
desbeauvais@aguttes.com

Bijoux & Perles fines

Philippine Dupré la Tour
+33 1 41 92 06 42 • +33 6 17 50 75 44
duprelatour@aguttes.com

Cartes de collection Sports

François Thierry
+33 1 41 92 06 69
thierry.consultant@aguttes.com

Collections particulières

Sophie Perrine
+33 1 41 92 06 44 • +33 7 60 78 10 27
perrine@aguttes.com

Grands vins & Spiritueux

Pierre-Luc Nourry
+33 1 47 45 91 50 • +33 7 63 44 69 56
nourry@aguttes.com

Instruments de musique & Archets

Hector Chemelle
+33 1 41 92 06 68 • +33 7 69 02 70 85
chemelle@aguttes.com

Livres anciens & modernes Affiches, Manuscrits & Autographes

Sophie Perrine
+33 1 41 92 06 44 • +33 7 60 78 10 27
perrine@aguttes.com

Mobilier, Sculpture & Objets d'art Haute époque

Grégoire de Thoury
+33 1 41 92 06 46 • +33 7 62 02 04 72
thoury@aguttes.com

Montres de collection

Claire Hofmann
+33 1 47 45 93 08 • +33 7 49 97 32 28
hofmann@aguttes.com

Peintres d'Asie : Chine et Vietnam

Charlotte Aguttes-Reynier
+33 1 41 92 06 49 • +33 6 63 58 21 82
reynier@aguttes.com

Post-war & Art contemporain

Ophélie Guillerot
+33 1 47 45 93 02 • +33 7 60 78 10 07
guillerot@aguttes.com

Tableaux & Dessins anciens

Victoria Damidot
+33 1 47 45 91 57
damidot@aguttes.com

Inventaires & Partages

Claude Aguttes et Sophie Perrine,
commissaires-priseurs
+33 1 41 92 06 44 • perrine@aguttes.com

SIÈGE SOCIAL Salle des ventes

Aguttes Neuilly
+33 1 47 45 55 55

BUREAUX Représentation & estimations

Aix-en-Provence
Adrien Lacroix
+33 6 69 33 85 94 • adrien@aguttes.com

Lyon
Marie de Calbiac
+33 4 37 24 24 24 • calbiac@aguttes.com

Bruxelles
Ernest van Zuylen
+32 487 14 11 13 • vanzuylen@aguttes.com

Genève
Côme Bizouard de Montille
+41 225 196 884
montille.consultant@aguttes.com

VENTES À VENIR

2024 De octobre
à décembre

31 OCTOBRE
À 14H30

Mode & Accessoires griffés

AGUTTES NEUILLY

05 NOVEMBRE
À 14H30

Peintres d'Asie Chine & Vietnam

AGUTTES NEUILLY

14 NOVEMBRE
À 14H30

Arts décoratifs du XX^e & Design

AGUTTES NEUILLY

20 NOVEMBRE
À 14H30

Arts classiques

AGUTTES NEUILLY

21 NOVEMBRE
À 14H30

Maîtres anciens

AGUTTES NEUILLY

26 NOVEMBRE
À 11H

Grands vins & Spiritueux

AGUTTES NEUILLY

28 NOVEMBRE
À 14H30

Art impressionniste & Moderne

AGUTTES NEUILLY

30 NOVEMBRE
À 14H30

Instruments de musique & Archets

AGUTTES NEUILLY

01 DÉCEMBRE
À 15H30

Automobiles de collection La vente d'Automne

ESPACE CHAMPERRET, PARIS

03 DÉCEMBRE
À 14H30

Arts d'Asie

AGUTTES NEUILLY

05 DÉCEMBRE
À 15H

Post-War & Art contemporain

AGUTTES NEUILLY

09 DÉCEMBRE
À 17H

Montres de collection

AGUTTES NEUILLY

10 DÉCEMBRE
À 14H30

Arts décoratifs du XX^e & Design

AGUTTES NEUILLY

11 DÉCEMBRE
À 14H30

Bijoux & Perles fines

AGUTTES NEUILLY

15 DÉCEMBRE
À 14H30

Sports

AGUTTES NEUILLY

Art impressionniste & moderne

PROCHAINE VENTE
28 NOVEMBRE 2024



Charles Frechon (1856-1929)

Pommiers en fleurs et glycines, 1895

Huile sur toile

Signée en bas à gauche

73 x 60 cm

Ancienne collection

François Depeaux (1853-1920)

En vente le 28 novembre 2024

Ce calendrier est sujet à modifications.
Retrouvez toutes nos dates de ventes sur agutttes.com

Contact : Pierre-Alban Vinquant
+33 (0)1 47 45 08 20 • vinquant@agutttes.com

Arts d'Asie

PROCHAINE VENTE
3 DÉCEMBRE 2024



TIBET XVII^e SIÈCLE
Statue de Syama Tara en bronze à patine brune
Vendue 24 900 €

Contact : Clémentine Guyot
+33 (0)1 47 45 00 90 • guyot@aguttes.com

Montres de collection

PROCHAINE VENTE
9 DÉCEMBRE 2024



Rolex Oyster Cosmograph
Ref. 6263
Vers 1975

Contact : Claire Hofmann
+33 (0)7 49 97 32 28 • hofman@aguttes.com

AGUTTES

COLLECTIONS PARTICULIÈRES INVENTAIRES ET PARTAGES

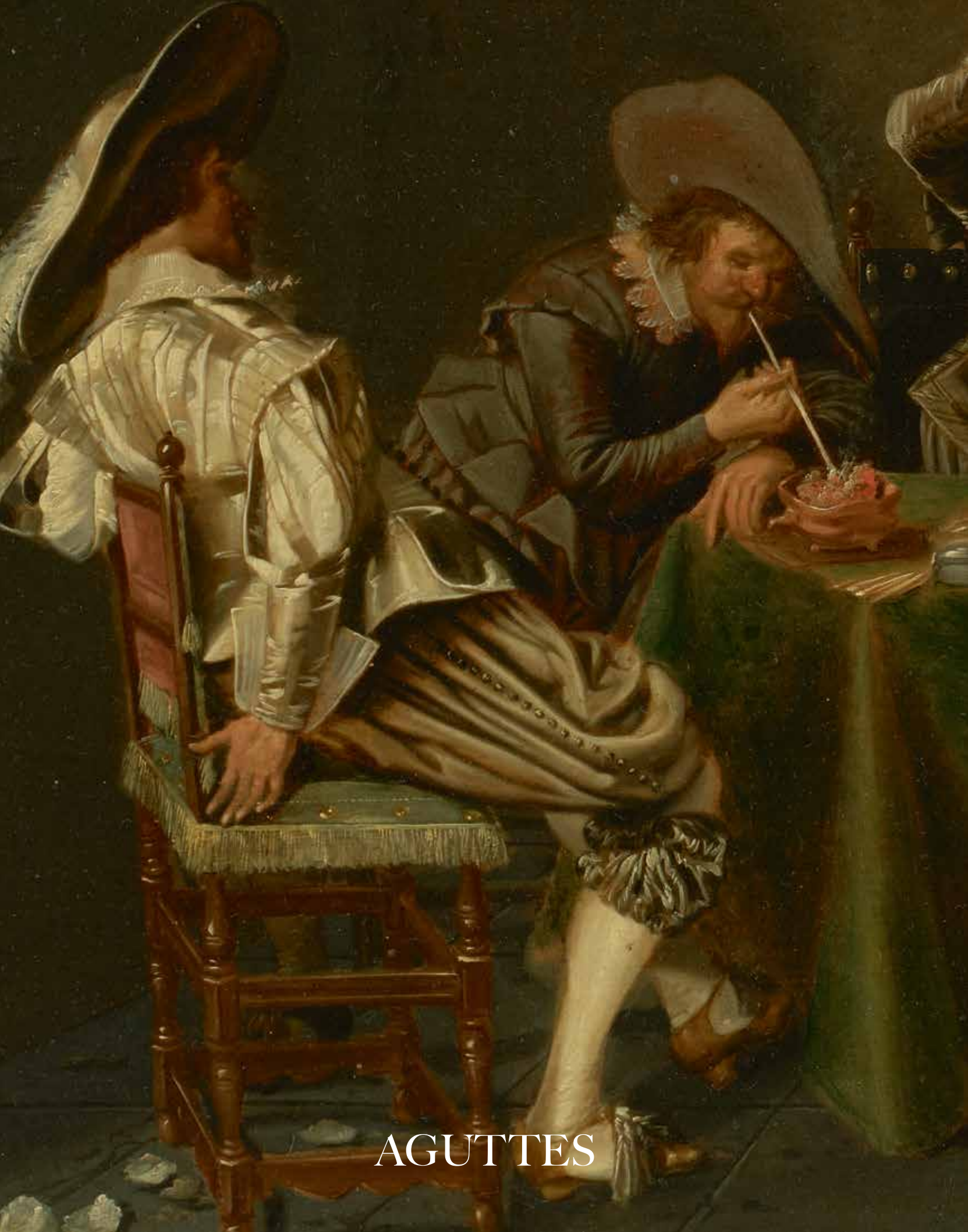


Notre commissaire-priseur, Sophie Perrine se tient à votre disposition
pour coordonner votre projet avec nos différents spécialistes, en France
et dans toutes les grandes villes d'Europe.

+33 (0)1 41 92 06 44 • perrine@aguttes.com

AGUTTES





AGUTTES