

AGUTTES

ARTS D'ASIE

亚洲艺术

L'UNIVERS HARMONIEUX

天地合



Mercredi 11 décembre 2019
Drouot Paris





AGUTTES

CONTACTS POUR CETTE VENTE

此场拍卖联系方式



Directeur du département
如想了解所有拍卖信息及艺术品鉴定咨询, 请联系

Johanna Blancard de Léry
+33 (0)1 47 45 00 90
delery@aguttes.com

Traduction chinoise
中文翻译

Wei Wang 王维
中文翻译 仅供参考 拍品描述以实物为准

Experts
鉴定专家

Pierre Ansas, expert SFEP et expert auprès de la Cour d'Appel de Paris
ansaspasia@hotmail.com

Anne Papillon d'Alton, expert CEEA
anne.papillon@hotmail.fr

Président Claude Aguttes

Associés

Directeurs associés

Hugues de Chabannes, Philippine Dupré la Tour
Charlotte Reynier-Aguttes

Associés

Valérienne Pace, Sophie Perrine
Gautier Rossignol



Administration des ventes
Délivrance et expéditions
拍卖行政执行

France-Gabrielle de la Guéronnière
asie@aguttes.com

Enchères par téléphone
Ordre d'achat
电话竞拍订单

bid@aguttes.com

Relations acheteurs
买家联系人

+33 (0)4 37 24 24 22
buyer@aguttes.com

Relations Asie

Aguttes拍卖公司可提供中文服务(普通话及粤语), 请直接联系
asie2@aguttes.com

Relations Presse
媒体关系联系人

Sébastien Fernandes
+ 33 (0)1 47 45 93 05
fernandes@aguttes.com

Commissaires-priseurs habilités

Claude Aguttes, Sophie Perrine
SCP Claude Aguttes
Commissaire-priseur suppléant
Sophie Perrine

SAS CLAUDE AGUTTES (SVV 2002-209)

ARTS D'ASIE

亚洲艺术

L'UNIVERS HARMONIEUX

天地合

Les lots 1 à 158 sont présentés dans le catalogue de la vente Arts d'Asie ÉTOILES DU TAO 福禄寿三星 du 9 décembre 2019.

Vente

Mercredi 11 décembre 2019, 14h
Drouot Paris, salle 4

Exposition sur rendez-vous

Aguttes Neuilly : 164 bis, avenue Charles-de-Gaulle
Du 28 novembre au 5 décembre : 10h-13h et 14h-18h sur rendez-vous
delery@aguttes.com • +33 (0)1 47 45 00 90

Exposition publique

Drouot Paris, salle 4 : 9, rue Drouot, 75009
Mardi 10 décembre : 11h-18h
Mercredi 11 décembre : 11h-12h

1-158 号拍品见于 2019年12月9日 《亚洲艺术---道之星》专场

拍卖时间
2019年12月11日 星期三
德鲁奥大楼 四号厅

预先展览需提前预约
地址: 164 bis, avenue Charles-de-Gaulle
11月28日-12月5日: 10-13点 14-18点

公开预展
德鲁奥大楼四号厅
地址: 9, rue Drouot, 75009
日期与时间
12月10日星期二: 11-18点
12月11日星期三: 11-12点

Catalogue et résultats visibles sur **aguttes.com**
Enchérissez en live sur **drouotonline.com**



Important : Les conditions de vente sont visibles en fin de catalogue
Nous attirons votre attention sur les lots précédés de +, °, *, #, ##, ~
pour lesquels s'appliquent des conditions particulières décrites
en fin de catalogue.

Chine

La porcelaine



160
CHINE
PÉRIODE MING, XVI^e - XVII^e SIÈCLE

Oreiller en céramique et émail turquoise représentant un enfant allongé sur le côté droit les jambes repliées.

Dim. 32 x 18 cm
(Egrenures et manques)

明代 十六-十七世纪
松石釉童子瓷枕
磨损、有缺

1 200 - 1 500 €



161
CHINE
PÉRIODE MING, XVI^e - XVII^e SIÈCLE

Oreiller en céramique émaillée ocre et vert représentant un enfant nu allongé les bras repliés en croix.

Dim. 30 x 21 cm
(Usure de l'émail sur les genoux et les coudes)

明代 十六-十七世纪
黄绿釉童子瓷枕
釉面有磨损

800 - 1 200 €



162
CHINE
XIX^e SIÈCLE

Paire de chiens de Fô en céramique émaillée turquoise.

H. 17,5 cm
(Éclats et restaurations à la base de l'un ; petit fêle de cuisson)

中国 十九世纪
松石釉瓷狮子一对
一只底部有磕有修；釉裂

300 - 400 €





163
CHINE
PÉRIODE MING (1368-1644)

Tuile faitière en terre cuite émaillée de vert, ocre et brun représentant un phénix.

Dim. 27,5 x 19,1 cm
(Petit manque au bec ; sauts d'émail)

明代 (1368-1644)
黄绿釉屋脊凤凰蹲兽
嘴角有缺；伤釉

300 - 500 €



164
CHINE
PÉRIODE MING (1368-1644)

Tuile faitière en terre cuite émaillée vert, jaune et beige représentant un cavalier sur son cheval au-dessus de nuages.

Dim. 42 x 24,3 cm
(Bouche du cheval restaurée et défauts de moulage)

明代 (1368-1644)
黄绿釉屋脊骑马仙人
马口部有修复, 形状有缺陷

1 200 - 1 500 €



165
CHINE
PÉRIODE MING (1368-1644)

Sujet en terre cuite émaillée ocre, brun et vert représentant un palefrenier près de son cheval sur son socle en bois.

Dim. 16,5 x 18,5 cm
(Restaurations d'usage ; restauration à la queue)

明代 (1368-1644)
彩陶胡人牵马像
有修

500 - 600 €

166
CHINE
DÉBUT XX^e SIÈCLE

Coupe à bord légèrement évasé en céramique et émail céladon craquelé. Avec son socle en bois.

D. 25,7 cm - H. 12,4 cm

中国 二十世纪初
青釉敞口碗

400 - 600 €



167
CHINE
STYLE DES SONG (960-1279)

Boite ronde couverte sur petit pied, en céramique et émail bleuté de style Qingbai, l'intérieur orné de coupes et tiges florales en ronde-bosse.

Dim. 14,5 x 5,5 cm

宋代 (960-1279)
青白瓷虎纹盒

3 000 - 5 000 €



168
CHINE
ÉPOQUE SONG (960-1279)

Deux coupes en céramique émaillées de type qingbai, à décor incisé sous couverte de rinceaux feuillagés.

H. 13,5 cm

宋代 (960-1279)
青白瓷莲纹碗一组两只

800 - 1 200 €



170



169

169
CHINE
COMPAGNIE DES INDES, XVIII^e SIÈCLE

Coupe en porcelaine et émaux de la famille verte à décor floral centré sur un motif cruciforme stylisé en têtes de ruyi.
Dim. 19,5 x 19,6 cm
(Egrenures d'émail sur le bord)

中国 十八世纪
五彩贝壳形如意花卉纹碗
口沿伤釉

400 - 500 €

170
CHINE
XX^e SIÈCLE

Vase balustre à long col en porcelaine et émaux de la famille verte, à décor de personnages traversant un pont pour rejoindre une cité lacustre entourée de pics montagneux arborés de pins.
H. 24,5 cm
(Petites bulles de glaçure)

中国 二十世纪
五彩人物故事瓶
爆釉

300 - 500 €



171

171
CHINE
XIX^e SIÈCLE

Paire de vases en porcelaine et émaux de la famille verte, à décor de jeunes musiciennes sur une terrasse charmant trois dignitaires du Tao parmi des nuages, le col orné d'un dignitaire tirant à l'arc entouré de ses disciples, et de frises fleuries mêlées à des motifs géométriques.

Marque au double cercle sur la base.

H. 36 cm
(Percés)

中国 十九世纪
五彩仕女纹瓶一对
底部打洞

600 - 800 €

172
CHINE
XVIII^e SIÈCLE, PÉRIODE KANGXI (1661-1722)

Potiche de forme balustre en porcelaine émaillée de la famille verte, à décor de faisan perché parmi des pivoines.
H. 35 cm
(Restauration au col)

清康熙时期 (1661-1722)
五彩凤穿牡丹罐
口部有修

800 - 1 200 €



172

173
CHINE
PÉRIODE JIAQING (1796-1820)

Paire de bougeoirs en porcelaine et émaux de la famille verte, représentant deux éléphants, la tête tournée et portant sur le dos un harnachement surmonté d'un vase.
Dim. 15 x 17 cm
(Restauration au col)

清嘉庆时期 (1796-1820)
五彩象形烛台一对
口部有修

600 - 800 €



173

174
CHINE
FIN XIX^e SIÈCLE

Paire de potiches en céramique craquelée, à décor en vert et corail de phénix parmi des pivoines en fleurs. Une frise de feuilles de bananiers stylisées sur le pied, et ruyi, motifs géométriques et objets précieux en guirlandes près du col.

H. 30 cm
(Petits sauts d'émail, un manque de matière sur la panse de l'un)

中国 十九世纪末
珊瑚釉凤穿牡丹罐一对
伤釉, 一只罐身有缺

400 - 600 €



174



175

175
CHINE
XIX^e SIÈCLE

Deux coupes polylobées en porcelaine sur petit pied évasé, l'une à fond plat orné de personnages dans un paysage et de motifs floraux, pêches et chauves-souris au revers ; l'autre creuse, à décor au revers de divinité du Tao. Marque Tongzhi sur les bases.

L. 27 cm et 26,8 cm
(Éclat à la première, fêle et éclats à la seconde)

中国 十九世纪
瓷碗一组两件
一只有磕, 一只有磕、有冲线

200 - 300 €



176

176
CHINE
PÉRIODE DAOGUANG (1820-1850)

Coupe à bord polylobé en porcelaine et émaux de la famille rose à décor en médaillon central d'un shoualo assis sur un tronc près de coffrets d'albums. Allégorie du savoir. Le pourtour orné de compositions florales. L'extérieur orné de pêches de longévité, chauves-souris et sapèques.

Dim. 8 x 28,2 cm
(Egrenures)

清道光时期
粉彩寿星纹花形碗
磨损

500 - 600 €



177

177
CHINE
XVIII^e SIÈCLE

Potiche en porcelaine et émaux de la famille rose, à décor de jeux d'enfants, sur une terrasse, des chauves-souris dans les airs.

H. 24 cm
(Couvercle rapporté en bois, un fêle traversant sur le col)

中国 十八世纪
粉彩婴戏图罐
盖子后配, 口有冲线

600 - 800 €

178
CHINE
CANTON, VERS 1900

Guéridon en bois naturel, avec plaque circulaire en porcelaine et émaux de style famille verte, à décor de personnages faisant des activités de lettrés, fleurs de pivoines, saules-pleureurs, prunus, rochers, bananiers.

D. plaque : 57,5 cm
H. totale : 72 cm

中国广东 1900年左右
木圆桌嵌广彩人物花卉瓷板

2 000 - 3 000 €





179
CHINE
DÉBUT XX^e SIÈCLE

Cache-pot circulaire en porcelaine chinois à décor de caractères shou stylisés dans des médaillons sur fond de rinceaux de lotus en bleu, la base et le bord soulignés de pétales de lotus et têtes de ruyi polychromes.

H. 17 cm - D. 24,8 cm
(Fond étoilé)

中国 二十世纪初
寿字缠枝莲纹瓷笔筒
炸底

600 - 800 €

180
CHINE
XX^e SIÈCLE

Bol en porcelaine et émaux de la famille rose sur fond jaune à décor légèrement en relief de motifs floraux, l'intérieur orné de cinq chauves-souris corail.

Marque Jiaqing apocryphe sur la base.

H. 10,8
D. 15,2 cm
(Fêle)

中国 二十世纪
嘉庆款 粉彩五蝠纹碗
冲线

400 - 600 €



181
CHINE
XIX^e SIÈCLE

Paire de tabourets en porcelaine et émaux de la famille rose sur fond bleu à décor de chauves-souris, fleurs et rinceaux de lotus. La base et le col rehaussés de boutons sont travaillés en relief et le corps est ajouré de sapèques.

H. 50 cm

中国 十九世纪
粉彩瓷蝙蝠莲花纹鼓凳一对

3 000 - 4 000 €



182
CHINE
XVIII^e SIÈCLE, PÉRIODE KANGXI (1661-1722)

Grand plat en porcelaine famille verte sur fond bleu à décor de dragon et phénix au centre et huit médaillons sur le marli à décor d'objets mobiliers et fleurs.

D. 40,8 cm

清康熙时期 (1661-1722)
五彩蓝地开光“龙凤呈祥”大盘

1 000 - 1 200 €



183
CHINE
DÉBUT XX^e SIÈCLE

Paire de potiches couvertes en porcelaine famille rose, à décor polychrome sur fond jaune de dragons parmi des rinceaux de lotus.

H. 46 cm
(Petits sauts d'émail)

中国 二十世纪初
粉彩黄地龙纹罐一对
伤彩

3 000 - 4 000 €





184
CHINE
MARQUE ET ÉPOQUE GUANGXU (1875-1908)

Ensemble de trois éléments de garnitures, en porcelaine émaillée bleu marine, comprenant deux coupes couvertes rondes à décor moulé de motifs géométriques, et une coupe couverte ovale à décor d'un phénix, de nuages stylisés et frises de grecques.

D. 15 cm
H. 25,5 cm
H. totale : 23 cm

清光绪(1875-1908)
霁蓝釉祭器一组三件

800 - 1 200 €



185
CHINE
FIN XIX^e SIÈCLE

Vase balustre en porcelaine, à décor en émaux de la famille rose et rehauts dorés sur fond corail représentant des divinités taoïstes, dont les Sanxing (Trois étoiles), un enfant chevauchant une grue sur le col. Marque apocryphe Qianlong sur la base.

H. 60 cm
(Légère usure de l'or)

中国 十九世纪末
乾隆款 粉彩珊瑚釉描金三星瓶
描金有磨损

2 000 - 3 000 €



184

186
CHINE
XIX^e SIÈCLE

Vase baluchon en porcelaine famille rose au col froncé, à décor d'une horde de chevaux sur fond émaillé corail, deux anses en forme de chien sur le col.

H. 29,5 cm
(Une anse restaurée, pied restauré, fond étoilé)

中国十九世纪
粉彩珊瑚釉骏马包袱瓶
一只耳、足有修, 炸底

600 - 800 €



187
CHINE
XIX^e SIÈCLE

Paire de vases balustres quadrangulaires en porcelaine bleu-blanc, chaque face ornée d'un personnage légendaire identifié par un nom dans un cartouche. L'épaule et le col ornés de rinceaux de lotus stylisés. L'ouverture cerclée de métal. Marque apocryphe Kangxi à six caractères sur la base.

H. 44,5 cm
(Rebouchage et fêle à l'ouverture de l'un, rayures, petite lacune sur l'épaule de l'un)

中国十九世纪
康熙款 青花人物故事四方瓶一对
一只口沿有冲有补釉, 一只肩部缺釉

3 000 - 5 000 €



188
CHINE
FIN XIX^e - DÉBUT XX^e SIÈCLE

Vase balustre à col évasé, en porcelaine famille verte sur fond bleu orné de scènes animées de dignitaires et jeunes femmes en émaux polychromes, dans des médaillons polylobés sur fond émaillé bleu poudré à décor à l'or de motifs floraux et auspicious.

H. 43,5 cm

中国 十九世纪末-二十世纪初
五彩蓝地描金开光人物故事敞口瓶

500 - 600 €



185



186



189



190



191



192



193



194

189
CHINE
FIN XIX^e - DÉBUT XX^e SIÈCLE

Lot comprenant sept objets en porcelaine à décor de papillons, fleurs, objets mobiliers et pavillons dans des médaillons sur fond bleu légèrement poudré, dont deux pots aux couvercles légèrement bombés, une paire de vases balustres avec couvercles dont les prises reprennent la forme de bouton de lotus, une paire de vases cornets et un grand vase balustre couvert ; et deux vases aspersoirs à décor de prunus sur fond bleu. Marques au double cercle, au brûle-parfum et à la feuille.

H. 16 cm - 25 cm - 33 cm - 46,5 cm - 56 cm
(Un couvercle manquant aux pots, le couvercle de l'un des pots : cassé, restauré et avec un éclat ; éclats aux bords des pots ; petit saut de glaçure sur l'un des vases aspersoirs ; éclats sur les couvercles des vases balustres)

中国 十九世纪末-二十世纪初
青花瓷器一组七件
有缺有伤

3 000 - 5 000 €

190
CHINE
XIX^e SIÈCLE

Paire de vases double gourde en porcelaine bleu-blanc, à décor de prunus en fleurs réservé en blanc sur fond bleu marbré. Double cercle en bleu sur la base.

H. 25,5 cm

中国 十九世纪
青花梅花纹葫芦瓶一对

300 - 500 €

191
CHINE
FIN XIX^e SIÈCLE

Vase en porcelaine bleu et blanc à décor de lettrés se divertissant dans une embarcation, sur un cours d'eau traversant un paysage de montagnes.

H. 41 cm

中国 十九世纪末
青花高士泛舟纹瓶

1 500 - 2 000 €

192
CHINE
XIX^e SIÈCLE

Vase pansu à long col, à ouverture évasée, en porcelaine et émail sang de bœuf. Marque apocryphe Qianlong sur la base.

H. 27,5 cm

中国 十九世纪
乾隆款 郎窑红玉壶春瓶

800 - 1 200 €

193
CHINE
FIN XIX^e SIÈCLE

Petit vase pansu à pied et col évasés, émaillé flammé rouge et aubergine sur fond vert.

H. 23 cm
(Défaut de cuisson sur le pied)

中国 十九世纪末
窑变釉尊
底足有窑裂

2 000 - 2 500 €

194
CHINE
FIN XIX^e SIÈCLE

Grand vase balustre à haut col et ouverture évasée, en porcelaine émaillée sang de bœuf.

H. 58 cm
(Fond percé et éclat au talon)

中国 十九世纪末
红釉瓶
底足有磕；底打洞

400 - 600 €



195



196



197

195
CHINE
DEUXIÈME MOITIÉ DU XX^e SIÈCLE

Deux coupes et leur présentoir chacune, en porcelaine et émail polychrome, l'une à décor de divinités et servantes parmi des nuages, l'autre représentant des jeunes femmes jouant au go sur une terrasse arborée.

H. coupes : 4,2 cm - 4,5 cm
D. coupes : 7,1 cm - 7,3 cm
D. présentoirs : 12,1 cm - 12 cm

中国 二十世纪下半叶
粉彩人物故事套杯一组两只

300 - 500 €

196
CHINE
RÉPUBLIQUE

Petit porte-pinceaux en porcelaine et émaux de la famille rose à décor de huit Immortels. Marque Qianlong apocryphe sur la base.

H. 13,2 cm
(Légère usure de l'émail)

民国
乾隆款 粉彩八仙人物笔筒
仿彩

300 - 500 €

197
CHINE
VERS 1900

Deux coupes quadrangulaires à bords convexes en porcelaine et émaux de la famille rose à décor de divinités du Tao et calligraphies.

Marque Daoguang sur la base.
H. 7,1 cm
(Petite égrenure au pied de l'une)

中国 1900年代左右
道光款 粉彩道教人物长方碗一对
一只底足有磨损

500 - 600 €



198
CHINE
PÉRIODE DAOGUANG, VERS 1850

Vase grenade à col légèrement évasé, en porcelaine, à décor émaillé en bleu et rouge de cuivre représentant des pêches, lychees et grenades.

H. 22 cm
(Fêle et rayures)

清道光 1850年代左右
青花釉里红仙果纹石榴尊
有冲, 有划痕

1 500 - 2 000 €



199
CHINE
FIN XIX^e SIÈCLE

Vase en porcelaine bleu et blanc à décor d'un sage et son élève traversant un pont, se dirigeant vers un ermitage dans un paysage montagneux planté de pins.

H. 42 cm
(Fond étoilé ; socle en bois collé)

中国 十九世纪末
青花松下高士纹瓶
炸底; 与木座粘连

1 500 - 2 000 €



200

200
CHINE
XX^e SIÈCLE

Paire de coupes en porcelaine et émaux de la famille rose, à décor de fleurs de lotus. Marque apocryphe Qianlong sur la base. D. 16 cm

中国 二十世纪
乾隆款 粉彩莲花纹碗一对

400 - 600 €



201

201
CHINE
XX^e SIÈCLE

Petit vase à panse basse et long col annelé en céramique émaillée céladon dans le style de Long Quan.

H. 19,5 cm

中国 二十世纪
仿龙泉釉竹节长颈瓶

300 - 400 €



202

202
CHINE
DÉBUT XX^e SIÈCLE

Paire de vases portes-perruques hexagonaux en porcelaine et émaux de la famille rose, à décor moulé des symboles des huit emblèmes bouddiques, de sapèques et du nœud sans fin, sur des fonds colorés et ornés de motifs de fleurs. Six fenêtres ajourées ornent chaque vase. Marque apocryphe Tongzhi sur la base.

H. 28,3 cm
(Petits sauts d'émail à l'un, nombreux défauts de cuisson sur l'émail de l'autre)

中国 二十世纪初
同治款 粉彩“八吉祥”六方帽筒一对
一只伤釉、另一只有釉裂

600 - 800 €



203
CHINE
VERS 1920

Paire de vases rouleaux en porcelaine et émail bleu poudré, à décor rehaussé d'or représentant un fond aquatique peuplé de carpes et poissons-chats émaillés en rouge cuivre parmi des algues. Le col orné d'objets précieux, frise de ruyi, grecques, et motifs géométriques.

H. 46 cm
(Quelques usures)

霁蓝釉描金金鱼纹棒槌瓶一对
磨损

6 000 - 8 000 €



204

204
CHINE
XIX^e SIÈCLE

Paire de potiches couvertes en porcelaine bleu et blanc, à décor couvrant de phénix évoluant parmi des rinceaux de fleurs et feuillages. Avec double cercle en bleu sur la base.

H. hors couvercle : 36 cm
(Couvercles en porcelaine et socles en bois sculpté, rapportés ; une égrenure à un couvercle)

中国 十九世纪
青花凤穿牡丹罐一对
不带盖尺寸：36 cm
盖、底后配；盖有磨损

800 - 1 200 €



205

205
CHINE
FIN XIX^e SIÈCLE

Petit vase en porcelaine et émaux famille rose et bleu-blanc sur fond céladon, à décor de personnages, oiseaux et fleurs.

H. 24,6 cm
(Monté en lampe, avec col et base cerclés de bronze, fond percé)

中国 十九世纪末
豆青青花粉彩人物花鸟纹瓶
后配灯座，底打洞

1 000 - 1 500 €



206

206
CHINE
VERS 1900

Vase balustre couvert en porcelaine et émaux de style famille verte, à décor de scènes animées de jeunes femmes dans des réserves sur fond corail orné de rinceaux et motifs de bon augure.

H. 35,5 cm
(Monté en lampe, fond et couvercle percés, et couvercle collé au col)

中国 1900年代左右
五彩人物故事瓶
后配灯座，底与盖打洞，盖与瓶口粘连

600 - 800 €



207

207
CHINE
ÉPOQUE QIANLONG, XVIII^e SIÈCLE

Paire de coupes de forme navette, en émaux de Canton sur cuivre, le décor en émaux de la famille rose sur fond vert clair, représentant des rinceaux de fleurs et feuilles de lotus stylisés, le bord et le talon dorés.

Marque Qianlong à quatre caractères sur la base.

L. 19,5 cm
(Petites usures)

清乾隆 十八世纪
乾隆款 铜画珐琅缠枝莲纹茶船一对
磨损

6 000 - 8 000 €

208
CHINE
XIX^e SIÈCLE

Paire de potiches balustres couvertes en porcelaine et émaux de la famille verte, à décor de grenades, pêches de longévité et mains de Bouddha reposant sur un fond d'aiguilles de pins.

H. 41 cm
(Quelques petites égrenures, et petits rebouchages à l'un des couvercles)

中国 十九世纪
五彩“三多”纹罐一对
磨损，一只口有补

2 000 - 3 000 €



208



209



Détail

209
CHINE
XX^e SIÈCLE

Paire de jardinières floriformes reposant sur quatre pieds reprenant la forme de ruyi, en porcelaine et émaux de la famille rose, à décor de lotus et rinceaux feuillagés, chauves-souris.

Portent la marque Jiaqing.

H. 9 cm - D. 17,5 cm
(Petits sauts d'émail, petit éclat au bord)

中国 二十世纪
嘉庆款 粉彩海棠荷叶花盆一对
伤釉，口沿有磕

4 000 - 6 000 €



210

210
CHINE ET EUROPE
FIN XIX^e - DÉBUT XX^e SIÈCLE

Lot de quatre porcelaines en émaux de la famille rose, dont une chope à décor floral, avec une marque Tongzhi ; une petite boîte cylindrique ornée de personnages ; un bitong figurant une déesse du printemps ; une potiche couverte dans le goût de la Compagnie des Indes, style de Samson, avec marque sur la base.
H. 11 cm - 8,5 cm - 11,8 cm - 28 cm (Egrenures)

中国和欧洲 十九世纪末-二十世纪初
粉彩瓷一组四件
磨损

400 - 600 €

211
CHINE
XX^e SIÈCLE

Théière en porcelaine et émaux de style famille rose sur fond vert, à décor des huit emblèmes bouddhiques parmi des fleurs de lotus. Le bec verseur craché par un mahakala.
Marque apocryphe Qianlong sur la base.
H. 20 cm

中国二十世纪
乾隆款 粉彩八吉祥军持瓶

600 - 800 €



211



212
CHINE
VERS 1900

Vase en porcelaine blanche de Chine, quadrangulaire à décor de fleurs de lotus, pivoines et rinceaux feuillagés, le col orné de feuilles de bananier stylisées.
H. 37,7 cm

中国 1900年代左右
白雕瓷花卉纹瓶

300 - 400 €



212



213
CHINE
XX^e SIÈCLE

Vase piriforme en porcelaine et émail foie de mulet.
Marque apocryphe Qianlong.
H. 32 cm

中国 二十世纪
乾隆款 豇豆红玉壶春瓶

600 - 800 €



214
CHINE
FIN XX^e SIÈCLE

Grand vase balustre orné de deux anses en forme de dragons en porcelaine blanche, à décor en bleu sous couverte de grenades, fleurs de lotus, rinceaux feuillagés, feuilles de bananiers et vagues écumantes.
H. 62 cm

中国 十九世纪末
青花石榴花卉纹瓶

1 000 - 1 200 €





215



217



216

215
CHINE
VERS 1900

Vase en forme de lingot d'or en porcelaine et émaux de style famille verte, à décor de fleurs, oiseaux, chauves-souris et végétaux.
H. 25 cm

中国 1900年代左右
五彩花鸟纹金砖形瓶

400 - 600 €

216
CHINE
XIX^e SIÈCLE

Porte-pinceaux bitong en porcelaine et émaux de la famille noire à décor d'oiseaux parmi des prunus en fleurs. Sur son socle en bois sculpté.

H. 15,2 cm
D. 12 cm
(Fêle sur la base et rayures à l'intérieur)

中国 十九世纪
墨彩花鸟纹笔筒
底部有冲线,内部有划痕

600 - 800 €

217
CHINE
PÉRIODE QING, XVIII^e SIÈCLE

Potiche de forme balustre en porcelaine émaillée de la famille verte à décor de faisans parmi des pivoines en fleurs. Marque au double cercle sur la base.

H. 35 cm
(Couvercle manquant, éclats sur le pied)

清代 十八世纪
五彩锦鸡牡丹纹罐
缺盖,底足有磕

800 - 1 200 €



218
CHINE
XVIII^e SIÈCLE

Grande coupe en porcelaine bleu-blanc à décor de deux dragons, fleurs de lotus, pivoines, coquelicots et rinceaux feuillagés.

D. 30 cm
(Egrenures, fond étoilé)

中国 十八世纪
青花缠枝龙纹碗
磨损,炸底

500 - 600 €



219
CHINE
PÉRIODE JIAQING, DÉBUT XIX^e SIÈCLE

Importante coupe en porcelaine à décor dit « palette de mandarins » de jeux d'enfants sous les yeux de jeunes femmes sur des terrasses en alternance avec des médaillons à décor d'oiseaux, papillons, l'intérieur orné d'une fleur de pivoine et d'une guirlande de motifs géométriques. Sur son socle en bois sculpté et ajouré de ruyi et rinceaux feuillagés.

D. 31,3 cm
H. 13 cm
(Petit saut d'émail ; fêle traversant)

清嘉庆时期 十九世纪初
重要广彩婴戏图碗
伤釉,冲线

800 - 1 200 €

220
CHINE
DÉBUT XX^e SIÈCLE

Sujet en blanc de Chine représentant Guanyin assise en méditation sur un lotus reposant sur un lion bouddhique. Sur une base.

H. 43 cm
(Petit manque à la coiffe et petits fêles de cuisson)

中国 二十世纪初
德化白瓷雕观音像
发冠处有缺,釉裂

600 - 800 €



220



221

221
CHINE
XX^e SIÈCLE

Vase balustrade en porcelaine, à décor en bleu sous couverte représentant Zhongkui accompagné de serviteurs, tenant un sceptre ruyi.

Marque de style Wang Pu sur la base.
H. 33 cm

中国 二十世纪
王步款 青花钟馗像瓶

300 - 500 €

222
CHINE
XVIII^e SIÈCLE

Assiette creuse en porcelaine bleu-blanc à décor réservé en blanc sur fond bleu de dragons s'affrontant autour du joyau sacré. Décor d'objets précieux au revers.

D. 22 cm
(Egrenures sur le bord et talon)

中国 十八世纪
青花龙纹盘
口沿、底足有磨损

300 - 400 €



222



224

223
CHINE
XIX^e SIÈCLE

Ensemble de sept ravers de formes géométriques en porcelaine et émaux de la famille rose, à décor de jeunes femmes, enfants, et dignitaires dans diverses scènes. L'ensemble des ravers formant un carré. Avec son plateau présentoir.

Dim. carré de 27,3 x 27,3 cm
(Egrenure à l'un, petits sauts d'email)

中国 十九世纪
铜胎画珐琅人物故事攒盘七件
一只冇磕,伤釉

1 000 - 1 500 €



223

224
CHINE
ÉPOQUE GUANGXU, XIX^e SIÈCLE

Godet de lettré en porcelaine émaillée rouge orangé et irisations.

Marque Guangxu sur la base.
D. 11,5 cm

清光绪 十九世纪末
光緒款 豇豆紅釉太白尊

800 - 1 000 €



225

225
CHINE
XIX^e SIÈCLE

Deux flacons à thé en porcelaine et émail jaune, à décor de caractère shou en médaillons entourés de têtes de ruyi sur fond de motifs géométriques.

H. 13,5 cm
(Un couvercle manquant)

中国 十九世纪
黄釉寿字纹茶叶罐两只
一只盖子有缺

600 - 800 €





226

226
CHINE
FIN XIX^e SIÈCLE

Ensemble de quatre porcelaines de Canton, dont une paire de vases balustres, un petit vase quadrangulaire et un plat octogonal, à décor de personnages sur des terrasses, fleurs, papillons en rinceaux fleuris.

H. 25,7 cm - 18 cm
L. plat : 29,9 cm
(Importante restauration à l'un des vases balustres, une égrenure au plat, et petits sauts d'émail)

中国 十九世纪末
广彩人物故事瓷器一组四件
一只瓶子有修, 一只盘子有磨损, 伤釉

200 - 300 €

227
CHINE
XIX^e SIÈCLE

Petit vase soliflore en porcelaine céladon à décor à l'or de pivoines et prunus en fleurs, la panse rehaussée de deux têtes zoomorphes en relief.

Marque Yongzheng sur la base.
H. 23,5 cm

中国 十九世纪
雍正款 青釉花卉纹瓶

500 - 600 €



227



229
CHINE
XVIII^e - XIX^e SIÈCLE

Petite coupe libatoire en porcelaine émaillée vert, jaune et aubergine, de fleurs et feuillages sur fond moucheté, deux chilong formant l'anse, deux félins en relief à l'opposé. Avec son socle en bois.

H. 5 cm - L. 9 cm
(Manque à l'anse)

中国 十八-十九世纪
黄绿釉螭龙纹杯
把手有缺

200 - 300 €



228
CHINE
PREMIÈRE MOITIÉ DU XIX^e SIÈCLE

Théière en porcelaine et émail céladon, le couvercle à décor des caractères shou.

L. 17 cm

中国 十九世纪上半叶
青釉瓷茶壶

200 - 300 €

230
CHINE
PÉRIODE GUANGXU, FIN XIX^e SIÈCLE

Vase de forme fanghu en porcelaine, à décor émaillé en bleu de dragons en médaillons et nuages stylisés reposant sur un fond jaune. La base et la bordure du col ornés de grecques. Des têtes de lions formant anses.

H. 37 cm

清光绪 十九世纪末
青花辅首黄地云龙纹瓶

2 000 - 3 000 €



231
CHINE
FIN XIX^e SIÈCLE

Vase à sections quadrilobées, aplati, en porcelaine et émaux de style de la famille verte, à décor en médaillons de paysans triant et séchant des feuilles de thé dans des pavillons sur des terrasses arborées, de scènes de théâtre sur les côtés, et fleurs, reposant sur un fond de feuillages et fleurs de lotus épanouies. Le pied et le col, à décor de motifs géométriques et fleurettes. Double cercle en bleu sous couverte sur la base.

H. 36 cm
(Accident et importants manques au col, petits sauts d'émail, un petit éclat à la base, petits défauts de cuisson)

中国 十九世纪末
五彩耕织图瓶
有残, 伤釉, 底有磕, 釉裂

300 - 500 €



232
CHINE
XIX^e SIÈCLE

Grande vasque à poissons en porcelaine et émaux de la famille verte, ornée à l'extérieur d'oiseaux sur des arbres fruitiers en fleurs dans quatre réserves alternant avec des couples de phénix se faisant face parmi des rinceaux floraux, l'intérieur à décor de poissons-voiles parmi des plantes aquatiques.

H. 43,5 cm - D. 47 cm
(Important fêle)

中国 十九世纪
五彩凤鸟纹鱼缸
有冲

600 - 800 €



233
CHINE
XVIII^e SIÈCLE

Rafraîchissoir circulaire en porcelaine à décor de type Imari chinois émaillé bleu, corail et or de pavillons dans un paysage arboré. La paroi agrémentée de deux têtes zoomorphes.

H. 16 cm - D. 20 cm

中国 十八世纪
中国仿伊万里瓷辅首山水纹盛水器

1 200 - 1 500 €



234
CHINE
XX^e SIÈCLE

Paire de vases Hu en céramique émaillée céladon craquelé, avec deux anses tubulaires.

H. 14,5 cm

中国 二十世纪
仿官窑瓶一对

400 - 600 €

Collection particulière

Lots 235 à 274

私人收藏



- Collection particulière -



235
CHINE
PÉRIODE DES ROYAUMES COMBATTANTS,
V^e - III^e SIÈCLE AVANT J.-C.

Élément de décoration de char en bronze et incrustations de turquoise, représentant un serpent-dragon lové, sa tête au centre, son corps formant des entrelacs se mêlant à celui d'un animal fantastique à trompe.

H. 17,5 cm

三国时期
龙纹铜车配件

1 000 - 1 500 €



236
CHINE DU NORD-OUEST
CULTURE DE L'ORDOS,
III^e - II^e SIÈCLE AVANT J.-C.

Plaque en bronze de patine brune représentant un félin agenouillé, la tête penchée vers l'avant.

H. 8,2 cm - L. 17 cm

中国 鄂尔多斯文化 公元前3-2世纪
铜狮像

400 - 500 €



237
CHINE
VERS 1880

Petit étui cylindrique en argent, à décor incisé de rinceaux floraux et motifs stylisés.

H. 10,1 cm

中国 1880年代左右
花纹银盒

200 - 300 €

238
CHINE
XVI^e - XVII^e SIÈCLE

Poids de calligraphe en bronze, reprenant la forme d'un serpent archaïque enroulé, le corps orné de spirales.

D. 9,2 cm

中国 十六-十七世纪
铜蛇配件

600 - 800 €



239
CHINE
MARQUE ET ÉPOQUE QIANLONG (1736-1795)

Petite boîte lenticulaire en bronze doré et émaux cloisonnés à décor polychrome d'une fleur et de rinceaux de lotus sur fond bleu nuit en médaillon central, le pourtour orné de rinceaux et fleurs de lotus sur fond bleu clair.

Marque Qianlong à six caractères incisés sur la base dorée.

H. 2,8 cm - D. 5,3 cm

清乾隆 (1736-1795)
乾隆款 铜胎内填珐琅莲叶纹盒

1 500 - 2 000 €



240
CHINE
MARQUE ET ÉPOQUE QIANLONG (1736-1795)

Petit flacon à panse globulaire et petit col, en bronze dorés et émaux cloisonnés polychromes sur fond bleu, à décor en médaillons de fleurs et rinceaux de lotus, le col orné d'une grecque. Avec son bouchon se vissant.

Marque Qianlong à six caractères incisés sur la base dorée.

H. 6,5 cm

清乾隆 (1736-1795)
乾隆款 铜胎内填珐琅缠枝莲纹鼻烟壶

1 500 - 2 000 €





中国 十八世纪
清乾隆 铜胎画珐琅开光花鸟纹鼻烟壶
盖子后配



241
CHINE
XVIII^e SIÈCLE

Flacon tabatière en bronze doré et émaux de la famille rose à décor polychrome sur les deux faces d'un oiseau picorant des grenades dans des médaillons soulignés de palmettes dorées sur un fond rose foncé orné de feuillages et fruits émaillés or.

Le col et le pied sont rehaussés de têtes de ruyi en émaux bleu et blanc.

Marque et époque Qianlong à quatre caractères kaishu sur la base.

Bouchon rapporté.

H. 5 cm

6 000 - 8 000 €



- Collection particulière -



242
CHINE
DÉBUT XX^e SIÈCLE

Deux pendentifs circulaires en jade, l'un à décor de végétaux, l'autre à décor de dragons et lotus stylisés avec monture en argent ornée de chauves-souris.

D. 5,2 cm - 7,2 cm

中国 二十世纪初
玉佩一组两件

400 - 500 €

245
CHINE
XIX^e SIÈCLE

Paire de boucles d'oreille en jade céladon, représentant des frères Hoho.

L. 18,5 cm
(Petits manques)

中国 十九世纪
和合二仙纹青玉耳饰
有缺

200 - 300 €



246
CHINE
PÉRIODE JIAQING (1796-1820)

Très beau pendentif quadrangulaire en jade blanc, à décor ajouré de gong, carpes et chauves-souris.

Dim. 7 x 7 cm

清嘉庆时期
白玉吉庆纹饰透雕玉佩

800 - 1 000 €



243
CHINE
XIX^e SIÈCLE

Pendentif en jade, en forme de bouton de lotus, à décor sculpté et ajouré d'un dragon en haut-relief sur un fond de motifs géométriques.

L. 6,2 cm

中国 十九世纪
白玉透雕云龙纹鸡心佩

300 - 400 €



244
CHINE
XIX^e SIÈCLE

Pendentif en jade céladon, à décor de dragons de style archaïsant.

D. 6 cm

中国 十九世纪
龙纹仿古玉佩

500 - 600 €



247
CHINE
XIX^e SIÈCLE

Petite coupe sur talon, en jade céladon clair nuancé de gris, la paroi légèrement évasée rehaussée de deux anses en forme de Qilin mordant le bord.

H. 5,2 cm - L. max : 10,5 cm

中国 十九世纪
青玉双耳杯

300 - 400 €

- Collection particulière -



Vue de dos

AGUTTES

清康熙 十七世纪末-十八世纪初
青玉英雄双联瓶
自然裂纹

248

CHINE

PÉRIODE KANGXI, FIN XVII^e

- DÉBUT XVIII^e SIÈCLE

Vase de type champion en jade céladon veiné de rouille formé de deux vases cylindriques accolés, les parois à décor archaïsant de cigales et dragons stylisés, perlages et frises de grecques devant lesquels un phénix aux ailes déployées se tient debout sur un félin.

H. 16,8 cm
(Gerces naturelles)

8 000 - 10 000 €



Arts d'Asie 亚洲艺术
Mercredi 11 décembre 2019



249
CHINE
XX^e SIÈCLE

Vase en forme de hu aplati, en jade brun nuancé de gris-beige, à décor archaïsant de taotie et cigales stylisées, le col rehaussé de deux anses évoquant des dragons.

H. 17 cm

灰白玉饕餮仿古纹瓶

300 - 500 €

250
CHINE
XVIII^e SIÈCLE

Vase Hu en jade céladon veiné de rouille, la panse à décor de masques de taotie, le col rehaussé de deux anses en forme de dragon stylisé.

H. 9,8 cm

(Manque le couvercle ; infimes égrèures à l'ouverture)

中国 十八世纪
青玉饕餮纹瓶
缺盖, 口有细微磨损

600 - 800 €

251
CHINE
XIX^e SIÈCLE

Godet de peintre en jade épinard, reprenant la forme d'un tronc de pin de longévité sur lequel est perché une grue, la base ornée d'un daim.

H. 10 cm

中国 十九世纪
碧玉松树形笔洗

1 000 - 1 500 €

253
CHINE
XVIII^e SIÈCLE

Godet de peintre en jadéite trois couleurs, représentant un tronc de pin de longévité.

H. 11,2 cm

中国 十八世纪
松树形翡翠笔洗

1 200 - 1 500 €

254
CHINE
VERS 1900

Petite boîte couverte en jadéite, reprenant la forme d'une caille tenant un criquet dans son bec.

L. 6,8 cm

中国 1900年代左右
翡翠鹌鹑盒

500 - 600 €

255
CHINE
VERS 1900

Vase bitong en jadéite vert pâle et blanche, nuancée de vert émeraude, sculpté en haut relief d'un pêcheur portant fruits et feuilles, un daim et un canard à ses pieds.

H. 13 cm

中国 1900年代左右
翡翠福寿吉祥图案笔筒

800 - 1 000 €



252
CHINE
PÉRIODE JIAQING (1796-1820)

Fibule en jade céladon, à tête de dragon.

L. 9,5 cm

清嘉庆时期 (1796-1820)
龙头青玉龙钩

200 - 300 €

256
CHINE
XX^e SIÈCLE

Deux bracelets en jade, l'un en néphrite céladon veiné de rouille, évoquant un cong, à décor de masques de taotie ; l'autre en jadéite verte nuancée de clair et foncé, en forme de jonc.

D. 8,3 cm - 6,7 cm

中国 二十世纪
玉石手镯一组两支

400 - 500 €



- Collection particulière -



257



258



259



260



261



262

257
CHINE
XVII^e - XVIII^e SIÈCLE

Plaque évoquant un Bi archaïque, en jade de belle patine beige nuancée de brun clair et foncé, formée par un dragon enroulé. Avec son socle en bois finement sculpté de dragons et rinceaux de lotus.

L. 19 cm - H. 16 cm

中国 十七-十八世纪
龙纹玉璧

1 500 - 2 000 €

258
CHINE
XVII^e - XVIII^e SIÈCLE

Dragon en jade néphrite de style archaïsant.
L. 9,7 cm

中国 十七-十八世纪
仿古玉龙

400 - 600 €

259
CHINE
XIX^e SIÈCLE

Sujet en jade néphrite veiné de rouille représentant un Qilin.
L. 5,2 cm

中国 十九世纪
玉麒麟

200 - 300 €

260
CHINE
PÉRIODE QING

Cong formé d'un carré enserrant un cercle, symbole de la terre, en jade néphrite calcifié, à décor archaïsant de masques de taotie stylisés à chaque angle.

D. 13 cm

清代
仿古玉琮

300 - 400 €

261
CHINE
PÉRIODE QING

Sujet en jade céladon tâché de brun et rouille représentant un cheval couché la tête posée sur les antérieurs.

L. 11,5 cm
(Traces de colle sur la base, l'antérieur droit accidenté, petite égrenure à l'oreille gauche)

清代
玉马
底部有胶痕, 有残; 耳部有磨损

1 000 - 1 500 €

262
CHINE
XVIII^e SIÈCLE

Petit sujet en jade blanc veiné de rouille représentant un bélier couché accompagné de ses deux petits.

Dim. 3,8 x 5 cm

中国 十八世纪
玉雕三阳开泰

2 000 - 3 000 €



263
CHINE
VERS 1900

Deux vases couverts, l'un de forme Hu en cornaline, et un en quartz rose à décor de phénix.
H. 8,5 cm - 9,8 cm

中国 1900年代左右
玉石、粉晶瓶一组两件

200 - 300 €



264
CHINE
XIX^e SIÈCLE

Sujet en agate cornaline, représentant un dragon.
L. 11 cm

中国十九世纪
玛瑙雕龙摆件

400 - 600 €

265
CHINE
DÉBUT XX^e SIÈCLE

Lot de deux colliers, un grand et un petit, en perles d'ambre de forme arrondie ou aplatie, translucides de teinte foncée ou miel, et opaques, claires ou foncées.
L. du plus grand : 51 cm
Poids : 496 g
(Plusieurs perles libres appartenant au petit collier)

中国 二十世纪初
琥珀项链一组两件
另附散碎琥珀珠子

1 500 - 2 000 €

266
CHINE
XX^e SIÈCLE

Pendentif en agate cornaline, représentant une déesse du printemps.
H. 3,4 cm

中国 二十世纪
玛瑙雕仕女挂坠

150 - 200 €



267
CHINE
DÉBUT XX^e SIÈCLE

Paire de vases couverts en ambre de couleur miel, en forme de Hu aplati, à décor archaïsant de masques de taotie sur la panse, le col orné de feuilles de bananier et rehaussé de deux anses à têtes d'éléphant tenant des anneaux mobiles ; des frises de grecques soulignant le pied, l'ouverture et le couvercle, ce dernier surmonté d'un Qilin.

H. 22,5 cm
Poids : 544 g
(Egrenures et manque un anneau à un des vases ; l'autre vase accidenté, en plusieurs morceaux)

中国 二十世纪初
琥珀饕餮纹活环瓶一对
一只瓶子破损, 一只磨损, 活环缺失

3 000 - 4 000 €





268
CHINE
XX^e SIÈCLE

Godet de peintre en quartz rose, reprenant la forme d'une carpe.
H. 9 cm

中国 二十世纪
粉晶金鱼形笔洗

200 - 300 €



269
CHINE
VERS 1900

Vase couvert en agate grise bleutée veinée de blanc et rouille, entouré d'un phénix, d'un dragon et de pivoines sculptés en haut-relief et ronde-bosse.

H. 16 cm
(Fixé sur un socle en bois sculpté ; gerce naturel)

中国 1900年代左右
玛瑙龙凤纹瓶
与木座固定，自然裂纹

150 - 200 €



270
CHINE
XIX^e SIÈCLE

Porte-pinceaux en améthyste, reprenant la forme d'un bambou.
H. 13,7 cm

中国 十九世纪
紫水晶竹形笔筒

400 - 500 €



271
CHINE
XVIII^e SIÈCLE

Objet de lettré en porcelaine, reprenant la forme d'une chauve-souris portant une grenade, une pêche de longévité et citron digité.

L. 10,5 cm
(Petite égrenure)

中国 十八世纪
蝙蝠形三多纹瓷笔架
小磨损

400 - 600 €

- Collection particulière -



Détail

272
CHINE
VERS 1900-1920

Deux sceaux de peintre formant pendants, en stéatite beige veinée de brun et rouge, les hautes bases quadrangulaires ornées de motifs floraux, les prises en forme de chiens de Fô avec deux petits.

H. 18 cm
(Petits éclats)

中国 1900-1920
寿山石文人章一组两件
有磕

100 - 150 €



273
CHINE
XIX^e SIÈCLE

Tabatière en agate, deux anses formées par des mascarons.
H. 6 cm

中国 十九世纪
玛瑙鼻烟壶

150 - 200 €



274
SIAM, AYUTTHAYA
XVII^e SIÈCLE

Petite tête de Bouddha en bronze avec traces de dorure, les cheveux coiffés en boucles serrées, surmontés de l'ushnisha flammée.

H. 9,5 cm
(Restaurée, fentes)

暹罗 阿育他压 十七世纪
铜佛头
有修，有裂

200 - 300 €

Les cloisonnés





275

276

Détail

275
CHINE
XIX^e SIÈCLE

Paire de vases à panse sphérique et haut col, en bronze dorés et émaux cloisonnés polychromes sur fond bleu, à décor couvrant de fleurs de lotus, pivoines, chrysanthèmes ; une frise de grecques soulignant l'ouverture et le pied.

H. 41 cm
(Petits accidents et chocs, lacunes d'émail, retouches, défauts de cuisson)

中国 十九世纪
铜胎掐丝珐琅蓝地花卉纹瓶一对
有残, 伤釉, 有修, 釉裂

1 500 - 2 000 €

276
CHINE
XVIII^e SIÈCLE

Petit vase bouteille en bronze doré et émaux cloisonnés polychromes sur fond bleu à décor de rinceaux de lotus, des têtes ruyi soulignant le col et le pied.

Marque Qianlong à quatre caractères incisés sur la base.

H. 12,5 cm
(Légère usure de la dorure, la marque probablement rajoutée ultérieurement)

中国 十八世纪
乾隆款 景泰蓝荷叶纹瓶
鎏金有磨损, 后加款

3 000 - 4 000 €



Photo du vase in situ dans les années 1950
上世纪五十年代藏家处照片

277
CHINE
FIN DE LA PÉRIODE QING, VERS 1900

Grand vase de forme double gourde en cuivre et émaux cloisonnés, le décor en polychromie sur fond bleu, représentant des coloquintes, fleurs et pampres de vignes. La base du vase ornée de pétales de lotus. Des frises de grecques complètent le décor.

H. 93 cm
(Légers enfoncements)

清末 1900年代左右
巨型景泰蓝葫芦瓶
有轻微撞击

5 000 - 6 000 €





278
CHINE
 XVIII^e - DÉBUT XIX^e SIÈCLE

Grand brûle-parfum tripode en bronze doré, cuivre doré et émaux cloisonnés, le large bassin circulaire à parois verticales, au décor organisé en trois registres, deux frises de rinceaux de lotus en émaux polychromes sur fond bleu encadrant une bande centrale en bronze doré, dont le décor ajouré alterne deux séries de deux dragons affrontés et deux phénix dos à dos parmi des nuages stylisés. Deux petites anses formées par des têtes zoomorphes en relief retiennent des anneaux mobiles. Les trois pieds en forme de pattes de félins sont crachés par des têtes d'animaux fantastiques.

L'intérieur est doublé d'un bassin en cuivre.
 H. totale : 18,1 cm - H. parois : 11,3 cm
 - D. 37,3 cm

中国 十八世纪末-十九世纪初
 景泰蓝三足龙凤纹香炉

20 000 - 30 000 €



Vue de dessous



Collection privée

Provenant d'un amateur nantais
de bronzes chinois depuis 1970

Lots 279 à 287

法国南特上世纪七十年代收藏

C'est à partir de la dynastie des Song (960-1279) qu'un engouement pour le passé, suscité puis alimenté par la découverte de bronzes archaïques, incita les lettrés à collectionner des bronzes anciens. Ainsi, l'empereur Huizong des Song (1101-1126), empereur lettré par excellence, en aurait-il possédé dix mille. Dès lors, et tout au long des dynasties suivantes, furent produits un certain nombre de vases en bronze s'inspirant de modèles archaïques, qu'il n'est pas toujours aisé à dater précisément. À partir du XI^e siècle également, on rencontre plusieurs traités et catalogues de collections de bronzes, qui montrent l'importance de ces objets au sein du milieu lettré. Ils pouvaient servir de vases pour les fleurs, mais aussi de récipients pour les ustensiles liés à l'utilisation de l'encens. On y apprend aussi que le bronze était préférable en hiver et au printemps, tandis que la porcelaine l'était en été et en automne.

Fréquente sont les peintures d'intérieurs où ces objets sont présents, sur une table, une étagère.

中国青铜器最早仿制始于北宋，宋皇以后，商周器出土渐多，士大夫深感《三礼图》中的图描绘失实，为表示对古代文化的尊重和仰慕。自徽宗时起，铸礼器一依古制。当时仿制的铜礼器有钟、鼎、簋、尊、壶、方、豆、洗等类。金石学是中国的考古学的前身，是对古器物的研究，金石学的开端就是从北宋时期。“金”就是铜，铜器的意思。青铜因其坚固，万年不朽而成为国之重器，社稷万代的象征。十一世纪以降，开始出现青铜器图典，文人骚客、帝王将相皆以古风为上品。此后各朝以古铜器为蓝本，大量制作以青铜器形状和纹饰的生活用具。博古图更成为书画、瓷器杂项等的重要纹饰内容。根据五行之说，瓷器属土利夏、秋；青铜属金利冬春。

Bibliographie 著录：

Rose Kerr, Later Chinese Bronzes, Victoria and Albert Museum, 1990

Michel Maucuer, Bronze de la Chine impériale des Song aux Qing, Musée Cernuschi, Paris, 2013.





279
CHINE
FIN XVII^e - DÉBUT XVIII^e SIÈCLE

Vase en bronze de belle patine brune, de forme Gu, à décor archaïsant en léger relief, organisé en trois registres rythmés par des arêtes verticales, représentant personnages et fleurs sur fond tapissé de motifs spirales.

H. 19 cm
Poids : 808 g

中国 十八世纪末-十九世纪初
铜人物纹瓶

500 - 600 €



280
CHINE
XIII^e - XIV^e SIÈCLE

Brûle-parfum Ding en fonte de fer de patine brune, à décor archaïsant de masques de Taotie et dragons Gui stylisés sur fond de leiwen rythmés par des arêtes verticales. Le bord et le décor rehaussés d'argent.

H. 8 cm
Poids : 636 g

中国 十七世纪
铸铁仿古饕餮纹方鼎

600 - 800 €



281
CHINE
XIV^e - XV^e SIÈCLE

Vase piriforme en bronze de belle patine brune sur pied évasé et col avec ouverture en forme de coupe, le pied et le col ornés en léger relief d'une frise de rosaces, deux têtes de chimères en relief rehaussant le col.

H. 29 cm
Poids : 1,224 Kg
(Petits chocs sur la panse)

中国 十四-十五世纪
花口铜瓶
瓶身有磕

500 - 700 €



282
CHINE
XIII^e - XV^e SIÈCLE

Vase de type Guan er ping, en bronze de patine brune, à décor archaïsant sur fond de leiwen, de masques de taotie, cigales stylisées et oiseaux, organisés en registres horizontaux, le col rehaussé de deux petites anses tubulaires.

H. 25,5 cm
Poids : 1,148 Kg

中国 十三-十四世纪
仿古饕餮纹双耳铜瓶

500 - 700 €



283
CHINE
XIII^e - XIV^e SIÈCLE

Vase à ustensiles pour l'encens, de type Guan er ping, de forme quadrangulaire en bronze à décor archaïsant, organisé en registres horizontaux, la panse ornée de vagues écumantes, de croisillons, perlage et cigales stylisées sur l'épaule et le col, rehaussé de deux petites anses tubulaires.

H. 18 cm
Poids : 460 g
(Petits chocs sur la panse et légères déformations)

Voir : Parfums de Chine, La culture de l'encens au temps des empereurs, Musée Cernuschi, Paris, 2018, no. 32, p. 90.

中国 十三-十四世纪
仿古知了纹瓶
瓶身有磕, 少许变形

400 - 600 €



284
CHINE
XIV^e - XV^e SIÈCLE

Vase piriforme de type Shuang er ping, en bronze de patine brune sur haut pied et long col à ouverture en forme de coupe, le pied à décor de motifs stylisés, le col orné de croisillons et rehaussé de deux anses crachées par des têtes de Qilin.

H. 25 cm
Poids : 768 g

中国 十四-十五世纪
铜麒麟首双耳瓶

400 - 500 €



285
CHINE
XIII^e - XIV^e SIÈCLE

Vase de type Shuang er ping, en bronze de belle patine à panse quadrangulaire, long col et ouverture évasée ; le col orné en légers reliefs de motifs archaïsants et rehaussé de deux anses crachées par des têtes de Qilin, le pied à décor de vagues stylisées.

H. 22 cm
Poids : 726 g

Un vase similaire est illustré dans Rose Kerr, Later Chinese Bronzes, Victoria and Albert Museum, 1990, no. 38, p. 49.

中国 十三-十五世纪
仿古饕餮纹双耳活环瓶

600 - 800 €



286
CHINE
XIII^e - XV^e SIÈCLE

Vase de type Shuang er ping, piriforme hexagonal sur haut pied évasé, en bronze de patine brune, à décor archaïsant de masques de taotie et motifs stylisés organisés en registres horizontaux, le col rehaussé de deux anses crachées par des têtes de Qilin retenant des anneaux mobiles.

H. 28 cm
Poids : 2,060 Kg

中国 十八世纪
宣德款 铜鎏金荷花纹鼓形香炉

600 - 800 €



287
CHINE
XVIII^e SIÈCLE

Petit brûle-parfum tripode en bronze de patine dorée à décor incisé de lotus. Le bord et la base soulignés d'un perlage. Deux têtes de félins en relief formant les anses. Marque apocryphe Xuande sur la base.

Dim. 5 x 9 cm
Poids : 336 g

中国 十八世纪
宣德款 铜错金荷花纹香炉

500 - 600 €

288
CHINE
XIX^e SIÈCLE

Brûle-parfum tripode en bronze, le pourtour à décor archaïsant de chilong sur fond de grecques. Marque apocryphe Xuande sur la base. Avec son couvercle en bois laqué noir ajouré représentant des branches en bourgeons, et son socle.

H. 50 cm

中国 十九世纪
宣德款 三足螭龙纹香炉

2 000 - 3 000 €



289
CHINE
FIN XIX^e - DÉBUT XX^e SIÈCLE

Boîte couverte en cloisonné à décor en médaillon central d'un phénix et d'un dragon à cinq griffes parmi des nuages stylisés entourés de papillons et médaillons fleuris. Frise de grecques sur le pourtour.

Dim. 14 x 26 cm

中国 十九世纪末-二十世纪初
景泰蓝龙凤纹盒

600 - 800 €



Vue de dessus



清乾隆时期 十八世纪
景泰蓝龙凤饕餮纹方鼎香炉
(盖可能后加)



290
CHINE
PÉRIODE QIANLONG, XVIII^e SIÈCLE

Brûle-parfum Ding couvert en bronze et émaux cloisonnés, reposant sur trois pieds, à décor polychrome sur fond bleu de motifs archaïsants, dont masques de taoties, cigales, dragons stylisés, leiwen. Deux anses à décor de dragons et grecques en émaux champlévés. Le couvercle, possiblement rapporté, est orné de fleurs de lotus, la partie supérieure avec quatre têtes de ruyi finement ciselées et ajourées. La prise est en forme de dragon faisant face à la perle sacrée parmi des nuages.

H. 39,5 cm - D. 27,3 cm

20 000 - 25 000 €



291

291
CHINE
XIX^e SIÈCLE

Repose-pinceaux en bronze de patine brune évoquant une série de pics montagneux. Avec son socle en bois.

Dim. 4,2 x 21,8 cm
(Légère oxydation à la base)

中国 十九世纪
山形铜笔架
底部些许氧化

600 - 800 €

292
CHINE
XVIII^e SIÈCLE

Porte-pinceaux en bronze niellé d'argent, représentant des divinités bouddhistes et taoïstes dont l'empereur et Lui Hai.

Marque Qianlong sur la base.

H. 13,6 cm
(Usures)

中国 十八世纪
乾隆款 铜错银佛教纹饰笔筒

1 000 - 1 200 €

293
CHINE
XX^e SIÈCLE

Brûle-parfum en bronze représentant un Qilin stylisé campé sur ses pattes agrippant ce qui ressemble à un serpent, la tête formant couvercle, dressée, la gueule ouverte.

H. 16 cm

中国 二十世纪
铜角端香炉

300 - 500 €



294
CHINE
XX^e SIÈCLE

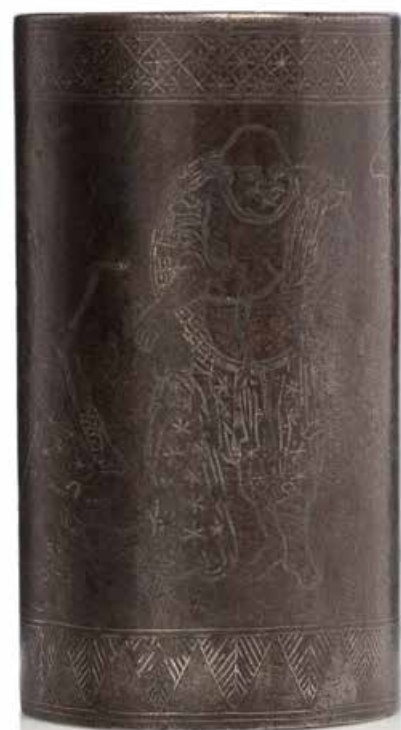
Vase en bronze de patine brune à décor archaïsant doré de cigales stylisées contenant des masques de taotie sur la panse, l'épauole soulignée d'une frise de taotie.

Marque apocryphe Qianlong sur la base.

H. 35 cm

中国 二十世纪
乾隆款 饕餮仿古纹瓶

2 000 - 3 000 €



292



293



295
CHINE
XVII^e SIÈCLE

Sujet en bronze anciennement laqué or, représentant Avalokiteshvara assis en méditation sur un lotus, la main droite levée en vitarka mudra, la gauche tenant une coupe, une figure d'Amitabha dans sa haute tiare ; le lotus porté par une tige s'élevant de flots entourés d'une terrasse formant la base.

H. 33 cm
(Manque l'extrémité d'une des longues mèches et ce que tenait la main droite ; en trois parties)

中国 十七世纪
铜漆金观音像
有缺

2 000 - 3 000 €



Vue de dessous

296
CHINE
PÉRIODE QING

Porte-baguettes à encens de forme tubulaire en bronze. Porte une marque Xuande en kaishu sur la base.

H. 11,2 cm

清代
宣德款铜香筒

800 - 1 200 €



297
CHINE
XVII^e SIÈCLE

Socle circulaire en bronze reposant sur trois pieds. Porte une marque Xuande, avec inscription 6^e année de Xuande dans le temple Lingyin.

D. 15,5 cm

中国 十七世纪
“宣德六年于灵隐寺”款铜座

1 000 - 1 500 €



298
JAPON
FIN XIX^e SIÈCLE

Brûle-parfum tripode en bronze de patine brune, la panse galbée soulignée d'une frise de masques de taotie en émaux champlevés polychromes, deux anses verticales s'élevant du bord. Marque au revers.

Couvercle et socle en bois, chinois.

H. hors anses : 7 cm - D. 11,7 cm
(Couvercle dépatiné)

日本 十九世纪末
三足铜香炉
盖子露胎

200 - 300 €



Détail

299
EXTÊME-ORIENT
XIX^e SIÈCLE

Jardinière rectangulaire en bronze doré et patiné, au corps orné d'une bande en relief à décor de nuages et sapèques. Encadrée de dragons évoluant au milieu de volutes damasquinées. L'ensemble repose sur quatre pieds formés de têtes d'éléphants stylisées, la base est ajourée de rinceaux.

Dim. Longueur 44 cm x Largeur 20,5 cm
亚洲 十九世纪
铜鎏金钱眼云纹撇足花盆

2 000 - 3 000 €

中国 十八世纪
铜镏金彩漆十四臂观音坐像
后加彩



300
CHINE
XVIII^e SIÈCLE

Importante statue en bronze doré et polychrome, représentant le Bodhisattva Avalokitesvara à quatorze bras, la coiffe surmontée de la réminiscence d'Amitabha. La divinité est assise dans le geste de la prise de la terre à témoin (bhūmispara mudra). Dans la main gauche elle tient le joyau sacré.

H. 63 cm
(Polychromie postérieure)

15 000 - 20 000 €

Collection privée

Provenant d'un médecin français amateur
d'arts asiatiques et collectionneur
de tabatières dans les années 1960-70

Lots 301 à 315

上世纪六十至七十年代法国医生亚洲艺术、
鼻烟壶收藏爱好者珍藏



301

301
CHINE
XX^e SIÈCLE

Flacon tabatière de forme aplatie en agate
veinée de brun, à décor en léger relief
d'une grue sur une face et de fleurs sur
l'autre. Des masques en relief rehaussant
les côtés.

H. 6,9 cm

中国
玛瑙仙鹤纹鼻烟壶

500 - 700 €



302

302
CHINE
XX^e SIÈCLE

Flacon tabatière balustre en turquoise,
à décor en léger relief de personnages.

H. totale : 5,8 cm

中国 二十世纪
松石人物纹鼻烟壶

300 - 500 €



303

303
CHINE
PÉRIODE MINGUO (1912-1949)

Deux flacons tabatières en verre peint
à l'intérieur, l'un à décor d'un buffle et son
bouvier, et de personnages dans un paysage
de montagne ; l'autre orné d'un sage dans
un pavillon et d'une embarcation dans
un paysage lacustre.

Signés Yu Tian.
H. 5,8 cm - 6,3 cm

民国 (1912-1949)
内画玻璃鼻烟壶一组两件

600 - 800 €

- Collection privée -



304

304
CHINE
XX^e SIÈCLE

Cinq flacons tabatières en pierres dures avec leur bouchon, en malachite sculptée de personnages auprès d'un pin, en jaspe, en lapis-lazuli à décor d'un oiseau perché près d'un prunus en fleurs, en quartz améthysé sculpté de fleurs avec bouchon en œil de tigre et en quartz rose orné de poisson-voile parmi des plantes aquatiques.
H. 4,3 à 7,3 cm

中国 二十世纪
鼻烟壶一组五件

300 - 500 €



305
CHINE
FIN XIX^e SIÈCLE

Flacon tabatière en émaux sur métal argenté, à décor filigrané et émaillé de caractères shou stylisés parmi nuages et chauves-souris. Avec son bouchon.
H. totale : 6,8 cm

中国 十九世纪末
银胎内填珐琅寿字纹鼻烟壶

300 - 500 €

306
CHINE
XIX^e SIÈCLE

Flacon tabatière en jade blanc veiné de gris et noir, sculpté en forme de courge entourée de feuillages et fruits. Bouchon en corail.
H. 5,2 cm

中国 十九世纪
白玉瓜形鼻烟壶

600 - 800 €



306



307

307
CHINE
XIX^e SIÈCLE

Petit flacon tabatière en jade blanc céladonné, légèrement veiné de rouille.
H. 4,7 cm

中国 十九世纪
青白玉鼻烟壶

500 - 700 €



308

308
CHINE
XX^e SIÈCLE

Quatre flacons tabatières en verre overlay sur fond translucide, à décor respectif polychrome de fleurs, rouge de chauves-souris et pêches, noir de vases fleuris et objets mobiliers, et rose foncé de vases archaïques.
H. 5,9 à 7,4 cm

中国
料器鼻烟壶 一组四件

500 - 700 €



309
CHINE
FIN XIX^e - DÉBUT XX^e SIÈCLE

Flacon tabatière de forme arrondie en jade blanc céladonné. Bouchon en jadéite. Marque archaïsante incisée sur la base.
H. totale : 6,5 cm

中国 十九世纪末-二十世纪初
白玉鼻烟壶

600 - 800 €



310
CHINE
DÉBUT XX^e SIÈCLE

Flacon tabatière de forme aplatie en jade blanc, à décor en léger relief d'un phénix et pivoine sur une face, et d'un lion bouddhique sur l'autre.
H. 9,5 cm

中国 二十世纪初
白玉凤凰狮子纹鼻烟壶

400 - 600 €



311
CHINE
XIX^e - DÉBUT XX^e SIÈCLE

Cinq flacons tabatières en porcelaine, deux à décor de dragons émaillés corail, un à décor de lotus en blanc sur fond bleu, un à décor de grue, pivoines, sauterelles et choux, le cinquième émaillé monochrome vert.
H. 5 à 7,8 cm

中国 十九世纪末-二十世纪初
瓷鼻烟壶 一组五件

300 - 500 €



312

312
CHINE
XX^e SIÈCLE

Quatre flacons tabatières en agate, l'un de couleur miel et ambre, un de couleur grise et miel, un autre de couleur ambrée à décor en léger relief d'un oiseau branché, et un à nuances de miel orné de masques taoïste en léger relief.

H. 4,9 à 6,5 cm

中国 二十世纪
玛瑙鼻烟壶一组四件

300 - 400 €



Recto et verso du 314

314
CHINE
VERS 1920-1930

Flacon tabatière en ivoire, à décor en léger relief d'un sage et son disciple, et poème calligraphié.

H. 7,7 cm

中国 1920-1930年代
象牙高士诗文鼻烟壶

200 - 300 €



315

315
CHINE
XX^e SIÈCLE

Quatre flacons tabatières en agate grise, dont l'un veiné de brun, de forme balustre quadrangulaire, double gourde, balustre avec deux masques formant anses, et un de forme balustre.

H. 5,5 à 6,3 cm

中国 二十世纪
玛瑙鼻烟壶 一组四个

200 - 300 €



313

313
CHINE
XX^e SIÈCLE

Flacon-tabatière en verre overlay polychrome sur fond blanc, à décor de vases de fleurs.

H. 5,7 cm

中国 二十世纪
料器蝶恋花鼻烟壶

200 - 300 €



316

316
CHINE
FIN XIX^e - DÉBUT XX^e SIÈCLE

Lot comprenant, une paire de sorbets en émaux de la famille rose sur cuivre à décor de lotus parmi des rinceaux feuillagés ; une paire de petites cuillères en métal argenté ; une poivrière et une salière en métal argenté représentant des bouddhas ; et deux petites boîtes à secret en céramique reprenant la forme d'une pêche et d'une courge, ouvrant sur deux scènes érotiques.

H. 3,7 à 4,7 cm - L. 6,5 à 7 cm

(Fêles et petits sauts d'émail aux sorbets, corrosion sur l'une des cuillères, petit manque à la charnière de la courge et tête de l'un des personnages à recoller, pêche cassée recollée avec petits éclats)

中国 十九世纪末-二十世纪初
小铜器一组
有缺,有修

150 - 250 €



317

317
CHINE
PÉRIODE QING

Lot de trois flacons en porcelaine et émaux de la famille rose.

L'un représentant Liu Hai accompagné du crapaud et tenant des sapèques.

Le second représentant un Hehe tenant une pêche de longévité.

Le dernier représentant l'un des huit immortels, Li le boiteux.

H. 6 à 7,6 cm

清代
粉彩瓷鼻烟壶一组三件

300 - 400 €

318
CHINE
PÉRIODE QING

Lot de deux flacons tabatières en porcelaine et émaux de la famille rose, représentant Liu Hai accompagné du crapaud à trois pattes et tenant des sapèques.

H. 6,5 cm

清代
粉彩瓷鼻烟壶一组二件

300 - 400 €



318



319
CHINE
XX^e SIÈCLE

Lot de onze flacons tabatières en verre overlay sur fond flocon de neige ou blanc, à décor divers de scènes de personnages, animaux, pavillons, oiseaux, Bouddha, et lotus.

H. 5 à 7,2 cm

中国 二十世纪
料器玻璃鼻烟壶 一组十一件

600 - 800 €

320
CHINE
XX^e SIÈCLE

Lot comprenant six flacons tabatières de forme balustre en agate, l'une sculptée d'un cheval et d'un singe, deux ornées de masques de gloutons, et une avec poème sur lotus.

H. 4,8 à 6 cm

中国 二十世纪
玛瑙鼻烟壶 一组六件

400 - 600 €



320

AGUTTES



321

321
CHINE
DÉBUT XX^e SIÈCLE

Sujet en jadéite claire veinée de vert foncé et de rouille, représentant un phénix tenant une branche de pêcher dans son bec.

H. 11 cm

中国 二十世纪初
翡翠凤凰摆件

300 - 500 €



322

322
CHINE
FIN XIX^e - DÉBUT XX^e SIÈCLE

Flacon tabatière de forme aplatie en jadéite infusée de vert émeraude et de beige, sculpté en léger relief d'une déesse du printemps renversant un panier de fleurs sur une face, et sur l'autre d'un enfant tenant une écharpe avec des sapèques qu'essaye d'attraper un crapaud lunaire. Bouchon en tourmaline.

H. 7,2 cm

中国 十九世纪末-二十世纪初
翡翠仕女童子图鼻烟壶

800 - 1 200 €

323
CHINE
XIX^e - XX^e SIÈCLE

Lot comprenant un petit ravier floriforme et un flacon tabatière en jadéite. On y joint une petite coupe rituelle en jade céladon.

L. 11,5 cm - 6 cm - 7,5 cm
(Restauration sur le ravier)

中国 十九-二十世纪
翡翠玉石器 一组三件
其中一件有修

200 - 300 €



323





324
CHINE
FIN XIX^e - XX^e SIÈCLE

Bel objet de lettré représentant un petit godet de peintre en jadéite de couleur translucide infusée de vert finement sculpté et ajouré d'un criquet évoluant sur une feuille près d'un melon d'eau.

L. 11,5 cm

中国 十九世纪末-二十世纪初
翡翠瓜形笔洗

2 000 - 3 000 €

325
CHINE
XIX^e SIÈCLE

Petite boîte en bois recouverte d'une plaque en métal en jade veiné de rouille.

Dim. plaque : 6 x 5 cm

中国 十九世纪
嵌玉木盒

3 000 - 4 000 €



Détail du dessus de la boîte

326

CHINE
FIN XIX^e - XX^e SIÈCLE

Deux petits godets de peintre en jade blanc céladonné, l'un de forme quadrilobée à parois droites, deux petites anses florales retenant des anneaux mobiles ; l'autre en forme de feuille de lotus légèrement refermée.

L. 8 et 6 cm
(Le second collé sur son socle, petite égrenure à une fleur du premier)

中国 十九世纪末-二十世纪初
青白玉笔洗一组两件
第一个花处有磨损,第二个与木座粘连

600 - 800 €



329



327

CHINE
PÉRIODE JIAQING (1796-1821)

Pendentif en jade blanc, finement sculpté de quatre dragons entourant un disque Bi orné d'une fleur stylisée mobile.

L. 6,2 cm - largeur : 5,4 cm

清嘉庆时期 (1796-1821)
白玉龙纹转心璧

800 - 1 000 €



328

CHINE
FIN XIX^e - DÉBUT XX^e SIÈCLE

Galet en jade céladon sculpté en forme d'enfant tenant un singe dans ses bras, une grande feuille de lotus dans son dos.

H. 7 cm
(Craquelures)

中国 十九世纪末-二十世纪初
青玉童子戏猴摆件
有裂纹

1 000 - 1 500 €



330

329

CHINE
XVIII^e - XIX^e SIÈCLE

Lot comprenant un disque Bi en jade céladon partiellement veiné de rouille sculpté d'un dragon en relief, un petit godet de peintre en jade beige. Avec son socle.

D. 5 cm - 5,3 cm

中国 十八-十九世纪
玉文房一组两件

300 - 400 €

330

CHINE
PÉRIODE MING, XV^e - XVI^e SIÈCLE

Disque Bi en jade beige infusé de brun. D. 8,2 cm (Trou de surface sur la tranche, probablement pour être socié)

明代 十五-十六世纪
玉璧
有穿孔

800 - 1 200 €



331

331

CHINE
XX^e SIÈCLE

Pendentif en jade blanc représentant un dragon stylisé enroulé en forme de "S". L. 6 cm

中国 二十世纪
龙纹白玉佩

500 - 800 €



332
CHINE
XIX^e SIÈCLE

Grande coupe en jade céladon légèrement veiné de brun, rouille et blanc, la paroi évasée à décor en léger relief d'un bandeau orné de dragons stylisés alternant avec des médaillons spiralés, l'ouverture et le talon soulignés d'une frise de grecques, le bord rehaussé de deux anses plates figurant des masques de taotie retenant des anneaux mobiles.

H. 8,2 cm - D. 22,6 cm
L. totale avec anses : 29 cm
(Infine égrenure sur le bord)

中国 十九世纪
青玉龙纹杯
边缘有磨损

10 000 - 15 000 €





333
CHINE
XX^e SIÈCLE

Sujet en jade blanc céladonné veiné de rouille, représentant le Bouddha assis en méditation sur un lotus, tenant dans ses deux mains réunies devant lui, un petit temple où apparaît une figure du Bouddha.
H. 16 cm

中国 二十世纪
青白玉佛像

6 000 - 8 000 €

334
CHINE
XX^e SIÈCLE

Sujet en jade jaune veiné de rouille représentant un chien couché sur le côté se mordillant la patte arrière droite.
L. 5 cm

中国 二十世纪
黄玉狗

300 - 400 €



335
CHINE
XX^e SIÈCLE

Disque en jade céladon creusé de cinq petits récipients chacun avec un couvercle sculpté d'un chilong en ronde-bosse.

D. 8,8 cm

中国 二十世纪
青玉螭龙纹璧

10 000 - 12 000 €



336

336
CHINE
VERS 1900

Bracelet en vermeil à décor floral en émaux en bleu, rehaussé de quatre plaques de jade finement sculptées représentant des immortels.

D. 6,5 cm env.
Poids : 64 g

中国 1900年代左右
银嵌玉手镯

1 500 - 2 000 €



337

337
CHINE
XX^e SIÈCLE

Pendentif circulaire en jade blanc ajouré d'un personnage chevauchant un Qilin, serti dans un anneau ciselé suspendu à une bélière en or 18K.

D. 6 cm

中国 二十世纪
白玉麒麟送子玉佩

800 - 1 000 €



340
CHINE
VERS 1930

Collier en vermeil, à décor filigrané de papillon, Qilin, phénix, grue et créature mythique, en alternance avec des griffes de félin. Deux suspensions représentant des fleurs. Fermeture en forme de lotus.

L. 38 cm
(Manques)

中国 1930年代左右
银镏金缙丝祥瑞纹饰项链
有缺

1 500 - 2 000 €



338

338
CHINE
VERS 1900

Pendentif en jadéite infusée de vert et de rouille représentant des carpes évoluant parmi des lotus. Bélière en or 18K.

L. 6,5 cm

中国 1900年代左右
翡翠鱼纹挂坠

600 - 800 €



339



339
CHINE
XX^e SIÈCLE

Lot de deux objets : un jonc en jadéite veinée de vert clair et foncé ; un pendentif formé d'un anneau en jade vert épinard entourant le caractère fu doré, monté sur une bélière en or 18K.

D. 7,3 cm - 5,3 cm

中国 二十世纪
翡翠、碧玉首饰一组两件

400 - 600 €



341
CHINE
XVIII^e SIÈCLE

Petite coupe en jade à décor de fleurs de pivoines, chrysanthèmes et lotus, les anses reprenant la forme de fleurs de lotus.

L. totale : 10,3 cm
H. 4,8 cm

(Manque à l'une des anses et petites égrénures)

中国 十八世纪
花卉纹玉杯
一耳有残, 磨损

800 - 1 200 €



342

342
CHINE
FIN XIX^e SIÈCLE

Porte-cigarettes en ambre dans son étui.
L. 15,8 cm
(Egrenure à l'ouverture)

玛瑙烟盒
盖子有磨损

200 - 300 €



343

343
CHINE
XIX^e - XX^e SIÈCLE

Lot de trois tabatières de forme balustre en jade, l'une veinée de rouille.
H. 6 à 7,2 cm

中国 十九-二十世纪
玉鼻烟壶一组三件

600 - 800 €



344

344
CHINE
PREMIÈRE MOITIÉ DU XX^e SIÈCLE

Pendentif en jade blanc sculpté en forme de deux pêches de longévité accolées.
Monté sur argent avec petit rubis et brillants.
H. 3,5 cm

中国 二十世纪上半叶
白玉桃形挂坠

200 - 300 €



345

345
CHINE
DÉBUT XX^e SIÈCLE

Petit face-à-main avec manche cylindrique en jadéite infusée de blanc et vert.

H. totale : 10,2 cm

On y joint un petit médaillon en jadéite sculpté d'une chauve-souris.

L. 2,1 cm

中国 二十世纪初
翡翠一组两件

150 - 200 €



346
CHINE
XVIII^e - XIX^e SIÈCLE

Trois plaques de sceptre de forme ovale en jade céladon à décor ajouré, la plus grande représentant un dragon de face parmi des lotus, une autre ornée d'un dragon passant parmi des feuillages, et la troisième sculptée de hérons parmi des fleurs de lotus.

Dim. 10,7 x 12 cm - 6,3 x 11 cm - 7,3 x 8 cm
(Accidents à la deuxième plaque et égrenures)

中国 十八-十九世纪
青玉龙纹如意瓦子三片
第二件有残、磨损

1 000 - 1 500 €



347
°CHINE
XVII^e - XVIII^e SIÈCLE

Cong en jade céladon partiellement veiné de brun, sculpté de quatre trigrammes bagua. Avec son socle.

D. 5,8 cm - H. 3,7 cm

中国 十七-十八世纪
八卦纹玉琮

800 - 1 200 €



348
°CHINE
FIN DE L'ÉPOQUE MING, XVII^e SIÈCLE

Bracelet en jade vert infusé de rouille sculpté de chilong stylisé.

D. 7,9 cm

明末 十七世纪
螭龙纹青玉镯

800 - 1 200 €



349
°CHINE
ÉPOQUE MING (1368-1644)

Bracelet en jade infusé de rouille, à décor de quatre chilongs évoluant parmi des grecques.

D. 8,3 cm

明代
螭龙纹玉镯

800 - 1 200 €



350
CHINE
XVIII^e SIÈCLE

Paire de grandes coupes sur piédouche en jade vert clair, à décor incisé rehaussé d'or de dragons poursuivant la perle sacrée parmi des nuages stylisés, la base ornée de grecques, sceptres ruyi, pétales de lotus, le bord de l'ouverture décoré de grecques.

H. 11,6 cm - D. 24 cm
(Accidents)

中国 十八世纪
青玉龙纹碗一对
有残

4 000 - 5 000 €

351
CHINE
XX^e SIÈCLE

Vase couvert en jade céladon de forme aplatie à décor archaïsant en léger relief. Les anses du couvercle et de la panse stylisées. La prise du couvercle surmontée d'un chien.

H. 15 cm
(Accident à l'une des anses du couvercle)

中国 二十世纪
青玉仿古纹瓶
一耳有残

500 - 600 €





352

352
CHINE
XIX^e SIÈCLE

Sujet en jade céladon représentant un sage, les mains devant lui.
H. 9,3 cm
(Petites égrenures)

中国 十九世纪
玉人
磨损

400 - 600 €

353
CHINE
XIX^e SIÈCLE

Petit pendentif en jade céladon veiné de rouille reprenant la forme d'un petit singe avec son petit sur le dos, adossé à des nuages stylisés.
L. 4,9 cm

中国 十九世纪
青玉猴挂坠

600 - 800 €



353

354
CHINE
PÉRIODE QING

Presse-papier en jade blanc représentant une bête avec son support.
L. 6 cm

清代
玉兽镇纸

800 - 1 200 €



354

355
CHINE
XX^e SIÈCLE

Lot de deux sujets en jade blanc, l'un veiné de brun représentant un enfant s'abritant sous une peau de daim, l'autre céladonné représentant un enfant recroquevillé sous une feuille de lotus.

H. 5,5 cm - 2,2 cm

中国 二十世纪
玉摆件两件

800 - 1 200 €



355



356

356
CHINE
XX^e SIÈCLE

Sujet en jade céladon et rouille, représentant un chameau couché, enroulé sur lui-même.
Dim. 3,8 x 6,5 cm

中国 二十世纪
玉骆驼

1 200 - 1 500 €



357

357
CHINE
FIN XIX^e SIÈCLE

Deux diffuseurs de parfum en jade céladon à décor finement sculpté de sages jouant aux dés appréciant une peinture et évoluant dans un paysage montagneux arboré de pins, prunus et bambous. Les extrémités ornées de frises de grecques.
H. 16,4 cm

中国 十九世纪末
青玉透雕竹林高士香薰两件

2 000 - 3 000 €

358
CHINE
XIX^e SIÈCLE

Deux fibules en jade céladon sculptées d'une tête de dragon en leur extrémité recourbée.

L. 9 cm - 8,5 cm

中国 十九世纪
青玉龙头龙钩两件

300 - 500 €



358



359
JAPON
VERS 1940

Groupe en corail orangé représentant Ebisu, un des sept dieux du bonheur, entouré d'un coq et de poules. Sur un socle en cuivre doré européen.

H. 24,5 cm
Poids : 586 g

日本 1940年代左右
珊瑚惠比寿雕像
重量: 586 g

2 000 - 3 000 €



360
CHINE
VERS 1940

Sujet en corail orangé représentant une divinité féminine.

H. 19,5 cm
Poids : 358 g

中国 1940年代左右
珊瑚仕女雕像
重量 : 358 g

1 500 - 2 000 €



361
CHINE
VERS 1940

Groupe en corail rouge orangé représentant une jeune femme accompagnée de sa servante.

H. 19,8 cm
Poids brut : 786 g
(Petites égrenures)

中国 1940年代左右
珊瑚仕女人物雕像
重量 : 786 g
磨损

4 000 - 5 000 €



362
CHINE
VERS 1940

Groupe en corail rouge à deux branches représentant une déesse du printemps accompagnée d'un enfant jouant du pipa et d'oiseaux.

Dim. 16 x 14 cm
Poids : 268 g

中国 1940年代左右
珊瑚仕女童子雕像
重量 : 268 g

2 000 - 3 000 €



363

363
CHINE
VERS 1900

Collier constitué de bâtonnets de corail orangé.

L. 57 cm
Poids : 76 g

珊瑚珠项链
重量 : 76 g

300 - 400 €

365
CHINE
FIN XIX^e - DÉBUT XX^e SIÈCLE

Ensemble de huit pierres dures comprenant cinq pendentifs en jadéite figurant Bouddha, motifs floraux et disque Bi ; une tabatière en agate cornaline ; deux petits sorbets en serpentine à ouverture légèrement évasée.

H. 3,2 cm à 5,5 cm
(Egrenure à un des sorbets)

中国 十九世纪末-二十世纪初
硬石一组八件

300 - 400 €



365



364

364
CHINE
XX^e SIÈCLE

Élément de collier avec dzi et perles de corail, turquoise, cornaline.

L. totale : 8,6 cm

中国
天珠、珊瑚、松石、玛瑙珠子

200 - 300 €



366



366
CHINE
PÉRIODE GUANGXU (1875-1908)

Petite boîte en argent en forme de tête de ruyi, le couvercle ciselé orné de motifs floraux et ouvrant sur une petite cupule en or et plume de martin pêcheur épousant la forme de ruyi.

H. 2,7 cm

清光绪时期 (1875-1908)
花卉纹银盒

400 - 600 €

367
CHINE
VERS 1930-1940

Boîte oblongue en ivoire, ouvrant sur un décor sculpté en haut-relief d'une scène érotique sur chaque face.

L. 11 cm
Poids : 170 g
(Gerces)

中国 1940年代左右
春宫图象牙盒
裂缝

400 - 600 €



367



368
CHINE
DÉBUT XX^e SIÈCLE

Sujet en stéatite beige veinée de rouge représentant la déesse Guanyin assise en délassement tenant un rouleau.

Avec son socle.

H. 11,5 cm

中国 二十世纪初
寿山石观音像

300 - 400 €



368

369
CHINE
XX^e SIÈCLE

Lot de deux bracelets joncs en jadéite infusée de vert.

D. 6,8 cm

中国 二十世纪初
翡翠手镯一组两件

400 - 600 €



369



370

370
°CHINE
XIX^e SIÈCLE

Sceau quadrangulaire en cristal de roche à décor incisé de ruyi, la prise surmontée d'un qilin. Matrice vierge.

H. 10,6 cm

中国 十九世纪
麒麟水晶章

300 - 400 €



371

371
CHINE
XIX^e SIÈCLE

Sujet en cristal de roche, représentant un lion bouddhique exprimant la félicité, avec traces de laque. Des lunettes complètent la sculpture. Il repose sur un socle tibétain.

H. 12 cm - L. 15 cm
(Petites égrures)

中国 十九世纪
水晶狮子
磨损

200 - 300 €



372
CHINE
PREMIÈRE MOITIÉ DU XX^e SIÈCLE

Lot de trois vases à panse bulbeuse et côtelée en verre de Pékin bordeaux.

H. 19 cm - 10 cm - 10,5 cm

中国 二十世纪上半叶
料器玻璃瓶一组三件

300 - 400 €



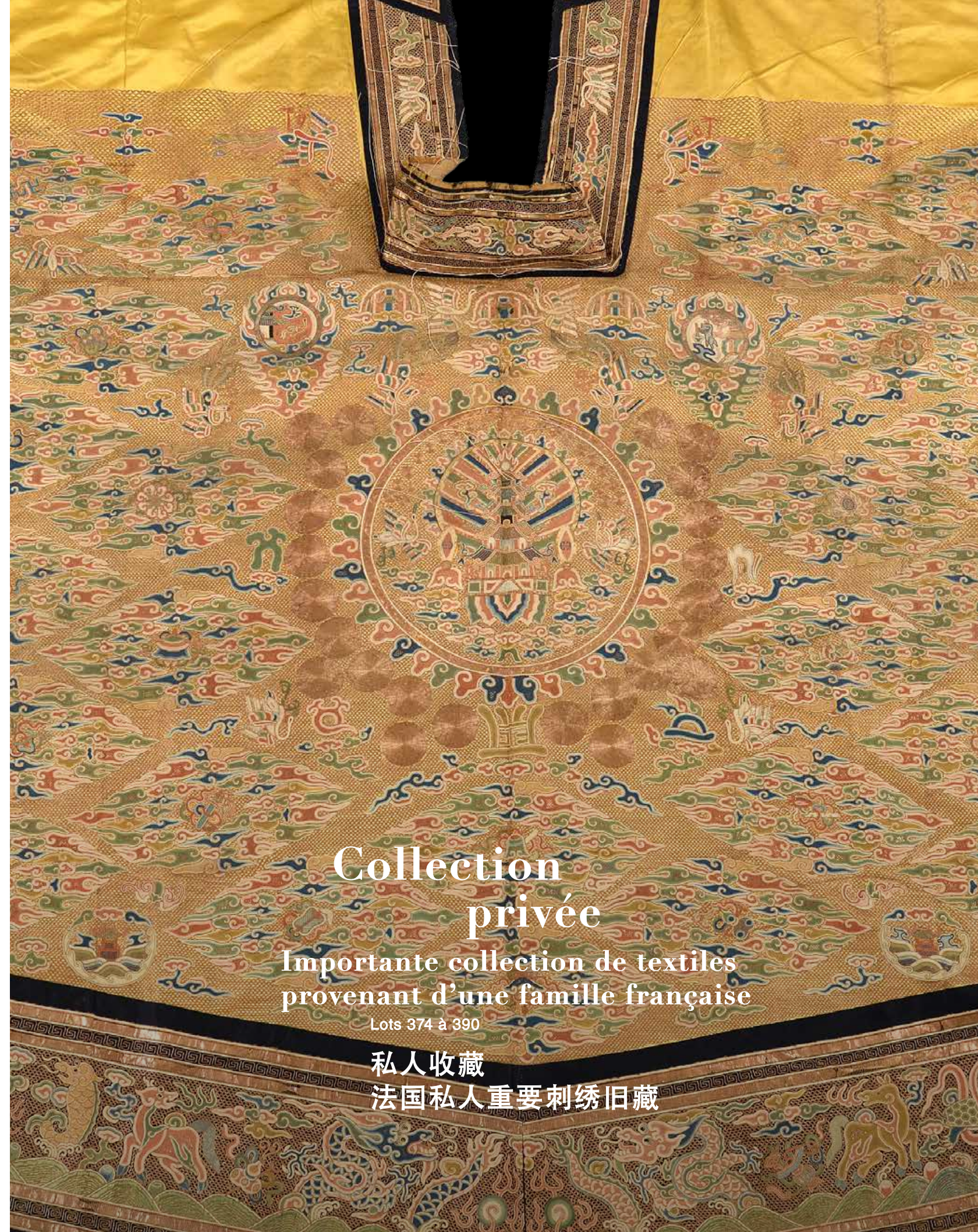
373
CHINE
VERS 1900

Flacon-tabatière à panse aplatie, en agate claire veinée de rouille, une face ornée en léger relief d'un chilong sculpté dans la veine rouille. Bouchon en agate cornaline, rapporté.

H. hors bouchon : 7,3 cm

中国 1900年代左右
螭龙纹玛瑙烟壶

200 - 300 €



Collection
privée
Importante collection de textiles
provenant d'une famille française

Lots 374 à 390

私人收藏
法国私人重要刺绣旧藏



374
INDE DU NORD
FIN XIX^e - DÉBUT XX^e SIÈCLE

Grand châle carré en fine laine noire, deux des côtés ornés d'une large bande brodée de motifs dit « cashemire » à dominantes rouge et verte sur fond crème, les deux autres côtés soulignés d'une étroite bande de motifs floraux sur fond crème.

Dim. 162 x 164 cm
(Petites taches blanches d'humidité ; petits trous dans la partie centrale)

北印度 十九世纪末-二十世纪初
羊绒披肩
潮迹, 破洞

150 - 250 €



375
CHINE DU SUD
POUR L'OCCIDENT, DÉBUT XX^e SIÈCLE

Quatre linges carrés en soie crème fine, brodés des lettres L. et P. dans leur boîte en carton à décor de prunus.

Dim. 60 x 60 cm
(Boîte accidentée)

中国南方 出口 二十世纪初
丝绸绣片一组四件
盒子有破损

80 - 120 €



376
CHINE ET EUROPE
MILIEU DU XX^e SIÈCLE

Deux ébauches inachevées de robe. L'une, complète, en soie sauvage à fond prune, le décor en velours de soie noire figurant des motifs floraux, dragons stylisés en forme géométrique et motifs de bon augure ; l'autre, partie dos d'une robe en soie bleu nuit, brodée de dragons et papillons.

On y joint deux chutes du même tissu.
H. 110 cm - 108 cm

中国、欧洲 二十世纪中期
织锦布料一组

200 - 300 €

377
CHINE
FIN XIX^e SIÈCLE

Robe à larges manches, en soie rouge doublée de bleu ciel, brodée aux fils polychromes de papillons et fruits en motif principal, entouré de bouquets floraux. L'ouverture, latérale, soulignée d'une bordure de fleurs en camaïeu de bleus, les manches avec large revers en soie crème brodée de motifs auspicioseux.

H. dos : 135 cm
(Arrière décoloré, avec petits accrocs ; quelques taches)

中国 十九世纪末
瓜蝶连绵绣袍
背后脱色, 污迹, 脱线

500 - 700 €



378
CHINE
DÉBUT XX^e SIÈCLE

Deux jupes en soie, l'une en brocard de soie verte brodée de fleurs, doublée de corail, gansée de noir ; l'autre en soie rouge, non doublée, brodée aux fils dorés et camaïeu de bleus, de motifs floraux et stylisés, soulignés de noir.

H. hors ceinture : 91 cm - 86 cm
(Ceintures en lin refaites, décolorations et taches)

中国 二十世纪初
绣裙一组两件
腰带后配, 脱色, 污迹

300 - 500 €

379
CHINE
VERS 1900

Robe trois-quarts à larges manches, en soie bleu nuit doublée de bleu ciel, brodée en polychromie de papillons et fleurs, l'ouverture centrale et le pourtour soulignés d'une bordure de rinceaux floraux en camaïeu de bleus.

H. dos : 113 cm
(Petites taches d'humidité, petit accroc et léger jaunissement de la doublure)

中国 1900年代左右
花蝶纹蓝地绣袍
潮迹, 些许脱线, 泛黄

500 - 700 €





380
CHINE
FIN XIX^e, DÉBUT ET MILIEU XX^e SIÈCLE

Lot de treize textiles brodés, comprenant deux panneaux de soie rouge, l'un brodé de vases et objets de lettrés, l'autre à décor de rinceaux de grosses fleurs ; un panneau en feutre noir brodé de rinceaux floraux et motifs auspicioeux en blanc et doré ; trois projets pour éléments de robe, en gaze de soie noire brodée de motifs floraux en bleu et fils dorés ; cinq bandeaux à fond crème brodés de rinceaux ; deux panneaux en soie verte : brodé de fleurs pour l'un et pavillons pour l'autre.

Dim. 79,5 x 97 cm - 92 x 92 cm - 85 x 81 cm pour les plus grands.
(Le premier décoloré, quelques taches ; le second avec déchirures et taches ; quelques taches et jaunissement pour les autres)

中国 十九世纪末 二十世纪初及中期
绣片一组十三件
脱色、污迹、撕裂、泛黄

500 - 700 €



381
CHINE ET JAPON
FIN XIX^e - XX^e SIÈCLE

Quatre panneaux en soie, dont un grand non doublé à décor de papillons, fleurs et bandeaux géométriques sur fond corail ; une housse carrée à décor de motifs de bon augure et motifs géométriques ; un panneau vertical à décor de médaillons et motifs géométriques et stylisés sur fond vert olive ; un petit panneau à fond vert orné de motifs auspicioeux et stylisés.

Dim. 215 x 144 cm - 94 x 83 cm - 180 x 54 cm - 25,5 x 100 cm
(Le premier aux couleurs passées, avec taches et déchirures)

中国及日本 十九世纪末-二十世纪
绣片一组四件
第一件褪色, 污迹, 破损

400 - 600 €



382

382
CHINE
FIN XIX^e SIÈCLE

Deux grandes tentures horizontales, formées de deux bandeaux juxtaposés ; l'une en feutre jaune, l'autre en feutre rouge ; toutes deux brodées aux fils polychromes et dorés de quatre médaillons animés de personnages, parmi des motifs floraux et de bon augure, des caractères auspicioeux en partie haute, une bordure de soie crème brodée et des franges soulignant les deux bandeaux.

Au revers, doublure en coton à décor floral.

Dim. hors franges : 75 x 323 cm - 72 x 330 cm
(Petites déchirures, fils tirés, quelques manques de broderie pour la première ; salissures et petits trous pour la seconde)

中国 十九世纪末
人物花卉纹绣帐一组两件
破损, 脱线, 污迹, 有洞

600 - 800 €



383

383
CHINE
FIN XIX^e SIÈCLE

Trois grandes tentures horizontales en feutre, formées de deux bandeaux juxtaposés, respectivement à fonds vert, marron et bleu nuit, toutes trois brodées aux fils polychromes et dorés de quatre médaillons animés de personnages, parmi des motifs floraux et de bon augure, des caractères auspicioeux en partie haute, une bordure de soie crème brodée et des franges soulignant les deux bandeaux. Au revers, doublure en coton à décor floral.

On y joint deux fragments de feutre vert brodé.

H. hors franges : 75 à 79 cm - L. 330 cm
(Petites déchirures sur le bandeau inférieur de la troisième ; fils tirés, quelques manques de broderie, salissures)

中国 十九世纪末
人物花卉绣帐一组三件
破损, 脱线, 污迹

800 - 1 000 €

384
CHINE
FIN XIX^e SIÈCLE

Deux grandes tentures horizontales en feutre rouge, l'une brodée aux fils polychromes d'arbustes en fleurs, pivoines et chrysanthèmes, parmi lesquels évoluent un couple de phénix et des papillons, une frange soulignant le bord inférieur, deux inscriptions aux extrémités ; l'autre ornée en camaïeu de fils bleus et blanc, de papillons et chauves-souris parmi des rinceaux de lotus, le pourtour souligné d'une bande de soie noire brodée en camaïeu de bleus.

On y joint un panneau en feutre rouge gansé de soie noire, à décor de papillons et fleurs en bleu et blanc.

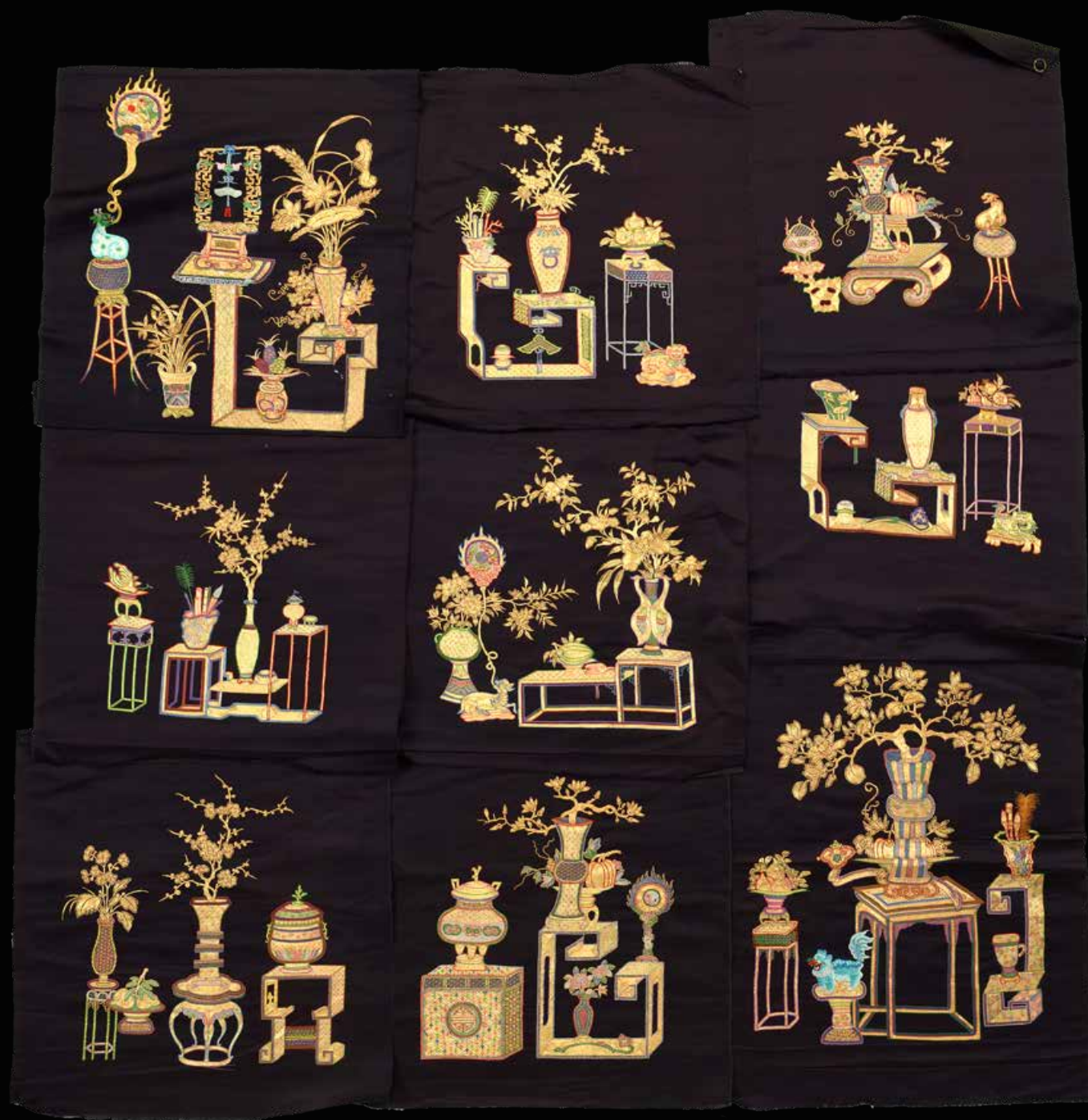
Dim. hors franges : 57 x 280 cm - 56 x 390 cm
Dim. panneau : 80 x 91 cm
(Légère usure de la broderie par endroits pour la première, inscriptions usées ; salissure de surface pour la seconde ; petits trous et salissures pour le panneau)

中国 十九世纪末
绣帐一组三件
磨损, 污迹, 破洞

800 - 1 000 €

384





385
CHINE
PÉRIODE MINGUO - MILIEU XX^e SIÈCLE

Ensemble de neuf panneaux en soie bleu nuit, brodés aux fils dorés et polychromes de vases de fleurs et objets de lettré posés sur des sellettes.

Dim. 47 x 46 cm à 62,5 x 46 cm

民国-二十世纪中期
博古纹绣片一组九件

600 - 800 €



386
CHINE
XIX^e SIÈCLE

Grande cape de cérémonie, probablement deharnachement pour cheval ou chameau, en soie jaune à décor brodé aux fils polychromes et dorés sur un fond de résille dorée, centré sur une pagode dans un médaillon, lui-même entouré d'objets précieux et motifs auspiciose inscrits dans des médaillons ovales formés par des nuages stylisés ; les bordures ornées de dragons, Qilin, grues et autres animaux de bon augure.

Dim. 140 au col x 185 large

中国 十九世纪
绣金线麒麟龙纹马骝

8 000 - 10 000 €



387

CHINE
FIN XIX^e - DÉBUT XX^e SIÈCLE

Lot de dix médaillons circulaires et trois demi-médallions, en soie Kesi, trois à décor de dragons au fil doré sur fond noir, les autres à décor identique de papillons et fleurs, ces derniers doublés de bleu.
D. 28 cm - 29 cm

中国 十九世纪末-二十世纪初
缂丝绣片一组十件

800 - 1 000 €



388

CHINE
FIN XIX^e - DÉBUT XX^e SIÈCLE

Lot d'environ 31 petits textiles, comprenant douze médaillons circulaires et onze demi-médallions, en soie noire ou bleu nuit brodés aux fils polychromes d'oiseaux, fleurs et fruits, deux des médaillons en kesi ; sept panneaux en soie à fond crème, bleu, vert ou rouge, à décor brodé de motifs floraux et auspicious aux fils polychromes et dorés.

D. 31 cm environ pour chaque médaillon,
D. 15,5 cm pour chaque demi-médallion
(Petits accidents)

中国 十九世纪末-二十世纪初
缂丝绣片一组三十一件
有残

800 - 1 200 €

389

CHINE
FIN XIX^e - DÉBUT XX^e SIÈCLE

Lot de treize médaillons circulaires en soie Kesi, dont trois divisés en deux, à décor de rinceaux floraux, motifs auspicious, grues et fleurs sur fond bleu nuit ou noir, certains à décor similaire. Doublés de soie bleue.
On y joint deux parements de cols en soie Kesi.

D. 33 cm
(Petits accrocs)

中国 十九世纪末-二十世纪初
缂丝绣片一组十三件
脱线

600 - 800 €



390

CHINE
FIN XIX^e - DÉBUT XX^e SIÈCLE

Deux vestes, l'une en soie bleu pâle doublée de soie corail, à larges manches, brodée aux fils dorés et polychromes de papillons, chauves-souris, fleurs et motifs de bon augure ; l'autre, en soie corail, doublée de soie bleu clair, les manches en sabots de cheval, à décor polychrome et doré de dragons, fleurs et motifs auspicious, les bords des deux vestes gansés de noir.

H. dos : 93 cm - 84 cm
(Taches, décolorations et jaunissement)

中国 十九世纪末-二十世纪初
绣袍一组两件
污迹, 脱色, 变黄

600 - 800 €

391

CHINE

ÉPOQUE GUANGXU, VERS 1880

Grand tapis carré en soie, finement décoré en bleu, corail et noir sur fond jaune, d'un pavage de médaillons quadrangulaires, chacun abritant un motif formé par quatre têtes de ruyi évoquant un motif floral, les lignes de séparation rythmées de fleurs de prunus. Le pourtour est souligné de trois bandeaux, le premier orné de fleurettes, le second, d'un quadrillage de losanges, le troisième, de lotus stylisés.

Sur le côté, marque en cinq caractères *Qianqing gong yu Yong*, "Pavillon Qianqing" ou "Pavillon de la Pureté Céleste".

Dim. 2,50 x 2,50 m

清光绪 1880年代左右
乾清宫地毯

8 000 - 10 000 €



Détail

Note : Le Qianqing gong 乾清宫 est l'un des trois principaux pavillons - et le plus grand - de la Cour Intérieure de la Cité Interdite, située au nord du palais, et qui en formait la partie privée, servant aussi bien de cabinet de travail à l'empereur que d'appartements à la famille impériale et aux concubines.

乾清宫是内廷正殿，即民间所谓“后三宫（乾清宫、交泰殿、坤宁宫）”中的第一座宫殿。乾清宫面阔9间，进深5间，高20米，重檐庑殿顶。殿的正中有宝座，两头有暖阁。乃明清十六个皇帝的寝宫：明朝的十四位皇帝和清代的顺治、康熙两个皇帝，都以乾清宫为寝宫（自雍正始移居养心殿）。



Carpets in the Collections of the Palace Museum, Classics of the Forbidden City, page 268

Les collections de la Cité Interdite conservent un certain nombre de tapis, certains portant une inscription en rapport avec le lieu où ils se trouvaient, comme le nôtre, d'autres sans inscription. Un tapis avec un décor apparenté est illustré dans *Carpets in the Collections of the Palace Museum, Classics of the Forbidden City*, pp. 52-53.

Une peinture de Ding Guanpeng (ca. 1708-1771), illustrée dans ce même ouvrage, p. 268, montre des jeunes femmes devisant sur une terrasse, où un banc est recouvert d'un tapis semblable au nôtre.

据记载仅余少于六百幅传统中国地毯传世，北京故宫博物院收藏最丰，共有不到一百幅左右。其中一些注有使用宫殿的名字。如同此次为收藏家带来的这幅地毯就标有“乾清宫御用”的字样。《故宫经典—故宫藏毯图典》第52-53页中记录了与此拍品类似的毯子。在此书的第268页中的一幅丁观鹏(1708-1771)绘制的画作中可见类似纹饰的地毯装饰





392
CHINE
 DÉBUT XX^e SIÈCLE

Veste en soie et lin brodée aux fils de couleurs polychromes et fils dorés, à décor de papillons et fleurs de pivoine, trois boutons en bronze doré.

Dim. 114 x 140 cm
 (Fils décousus, usures sur l'épaule, tâches)

中国 二十世纪初
 花蝶纹绣袍
 脱线, 磨损, 污迹

600 - 800 €

393
CHINE
 PÉRIODE GUANGXU (1875-1908)

Coussin « appuie-bras » en soie jaune impérial, de forme cubique galbée, chaque face richement brodée aux fils dorés et polychromes d'un dragon à cinq griffes, figuré de face, entourant la perle sacrée, parmi nuages et flammes stylisés, sur un fond de grecques brodées en fils bleu nuit, les bordures à décor de rinceaux de lotus, chauves-souris et pêches de longévité.

H. 21,5 cm - L. 23,5 x 23,5 cm
 (Partie haute salie, plusieurs fils dorés tirés)

N.B. : Le coussin est accompagné d'une lettre datée de 1903 à Shanghai attestant de sa provenance.

清光绪 (1875-1908)
 黄地龙纹肘枕
 污迹, 脱线
 出处证明: 附一封1903年写于上海的信

3 000 - 5 000 €





394



395



396

394
CHINE
XVIII^e SIÈCLE

Boîte en laque de cinabre de forme polylobée, le couvercle sculpté en léger relief d'un nœud sans fin orné de grecques entouré de rubans volants sur un fond de nuages traités en volutes. Les côtés à décor d'un damier de petits hexagones contenant des fleurs.

Dim. 4,5 x 12,8 cm
(Petits accidents et manques)

中国 十八世纪
剔红雕漆中国结纹饰盒
有残缺

3 000 - 4 000 €

395
CHINE
FIN XIX^e SIÈCLE

Boîte circulaire en laque de cinabre, à décor en médaillon central de trois sages et un disciple dans un paysage vallonné peuplé de pins et prunus, entouré d'une frise de grecques ; le pourtour orné de quatre médaillons à décor de chrysanthèmes, pivoines, prunus et bambous, parmi des lotus et rinceaux feuillagés.

D. 18,2 cm
(Petits sauts de laque et gerces)

中国 十九世纪末
剔红雕漆松下高十圆盒
伤漆, 裂缝

1 000 - 1 500 €

396
CHINE
XIX^e SIÈCLE

Bitong en laque de cinabre, finement sculpté d'oiseaux branchés sur pivoines, érables, chrysanthèmes et prunus. Sur son socle en ivoire avec marque apocryphe Qianlong.

H. totale : 13 cm

中国 十九世纪
乾隆款 剔红花鸟纹笔筒 象牙底座

1 200 - 1 500 €



397
CHINE
FIN XVIII^e SIÈCLE

Belle boîte de forme lenticulaire, en laque de cinabre sculptée, le couvercle orné en médaillon central, de lettrés et disciples auprès d'un cours d'eau bordé de montagnes, rochers et pins ; le pourtour à décor de rinceaux floraux dans des cartouches circulaires et oblongs alternés, sur un fond pavé de losanges abritant des fleurettes ; les bords soulignés d'une frise de grecques. L'intérieur et la base sont laqués noir.

H. 15 cm - D. 42,5 cm
(Lacunes et usures de la laque sur la base et à l'intérieur des bords, quelques retouches de laque)

中国 十八世纪末
人物纹漆盒
有残

3 000 - 5 000 €

398
CHINE
FIN XIX^e - DÉBUT XX^e SIÈCLE

Boîte circulaire en laque de cinabre à décor sculpté en médaillon central de lettré dans un pavillon autour d'une table dans un paysage montagneux arboré de pins de longévité, le pourtour à décor de médaillons ornés de sages dans la nature alternant avec des fleurs de lotus. Deux frises de grecques complétant le décor.

D. 28,5 cm
(Manques, anciennes restaurations et quelques craquelures à l'intérieur)

中国 十九世纪末-二十世纪初
剔红雕高士山水盒
有残缺, 有旧修, 裂纹

3 000 - 5 000 €



文房四宝是中国独有的书法绘画工具，即笔、墨、纸、砚。自南北朝时期便形成定制。而中国人用墨的历史要更为久远。公元前14世纪的骨器和石器上已有墨迹存在。许慎在《说文》里说：墨，书墨也。也就是能写字的黑色墨汁的意思。墨色看似单一，实则是中国文化的精髓所在。墨的变化万千，如同中国哲学的道教阴阳思想，从一至万千。水与墨的混合，书写、描绘了中华千古书画。墨的制作非常讲究，选料纯正加工精细，上等的墨极为细腻、香醇。

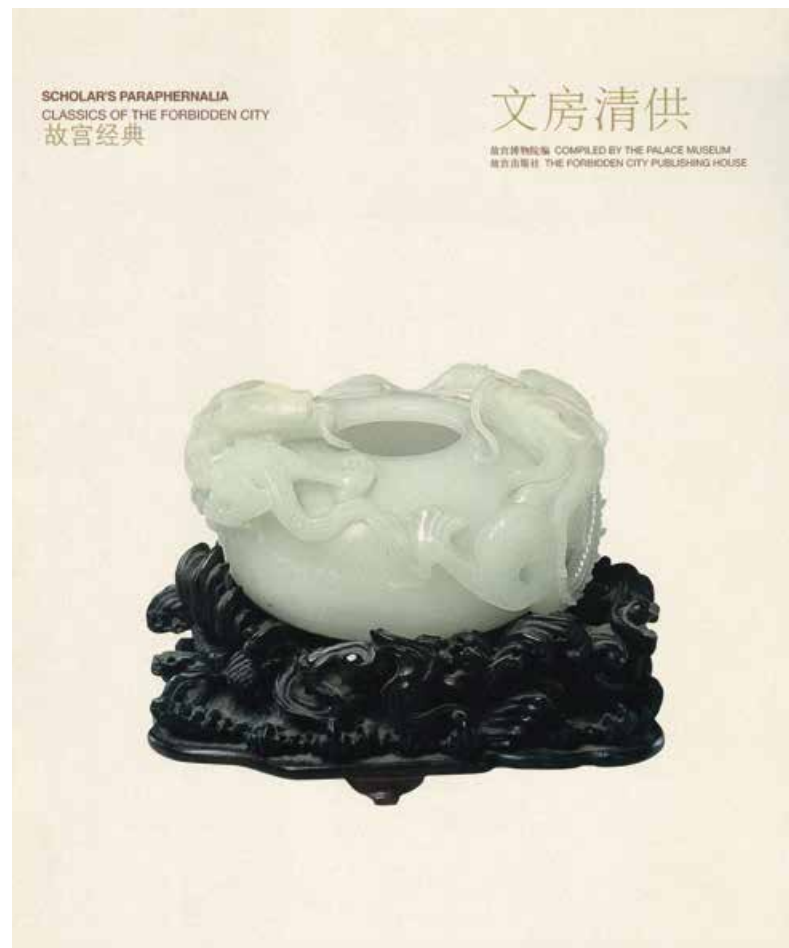
墨不仅被古今文人雅士视为珍宝，更是古代帝王们的重要收藏。墨像许多宫廷里的物品一样大多由宫廷造办处负责制作，清代有造书处。从材质到工艺都与民间用墨不同。如以制墨煤烟为主，与“龙香剂”诸药品相互混合，由动物胶配制粘合而成的具有独特香气的“龙香”御墨就是明代宫廷制墨史上久负盛名的墨名之一。而至清代乾隆朝，墨的制造更是达到了顶峰。

清代宫廷使用的墨有“贡墨”和“御墨”之分。“贡墨”为地方官员根据宫廷御墨的款式找制墨名家打造贡品，献予皇帝，此种墨常有供奉人或地方的款识。“御墨”即为宫廷制造专供皇室。御墨的材质为上乘墨质，明代御墨多为长方形，清代的御墨造型各异，造墨的模子绘图十分精细，墨模题材多样，多以诗书画三位一体。追求诗书画意的乾隆御墨中的“御”字包括两方面的内容：一是由乾隆帝组织的对内廷藏墨的整理活动，二是本意上的乾隆朝内廷墨品，即“御墨”是指供皇帝使用之墨。（出自《紫禁城》2014年第12期，一鉴斋《乾隆朝御墨的来历和特色》一文）

“高山景仰心何限，宇宇香生翰墨筵”，从乾隆的诗句中就可看出他把墨香看为天下所表，足见他对“御墨”的看重。此次为藏家推荐的三方墨锭是乾隆时期宫廷制墨的杰作。虽然未能成套出现，但每一方都以完美保存品相为我们展示出弘历皇帝对墨从设计到制作上的精益求精。根据文献资料记载，他要求内廷工匠借鉴旧有墨样进行重新设计，从而创造出具有鲜明本朝特征的新墨品，尤其以仿造康熙朝御墨和刘源各式博古墨最具特点。第401拍品上的“云行雨施万国咸宁”就取自康熙朝御墨原名。另399拍品上的“乐寿堂珍藏”字样则是乾隆时期用于殿宇陈设特制的鉴藏墨品。而400拍品与紫禁城出版社《故宫经典——文房清供》图134号，第140页的风形墨几乎一样。虽然没有描金上色，但是清宫活档中皇帝鉴赏前未来得及上色就呈圣览的例子也不胜枚举。

乾隆时期曾经大肆整理旧墨，但“破墨”较多。这也佐证了墨的保存实为不易。如今故宫博物院的“御墨”收藏数量不详，但也属稀缺门类。“字字飞仙，下笔一帘风雨。江亭月观今如许。叹飘零、墨香千古”（宋·詹玉）。我们无法考证三方“御墨”如何来到法国，只好希冀它们未来的主人珍之藏之，夫中华之兴也！

（中文撰写 王维）



Modèles similaires au nôtre reproduit page 138 du *Scholar's Paraphernalia, Classics of the Forbidden City, The Forbidden City Publishing House, 2009*



Reproduits page 140 du *Scholar's Paraphernalia, Classics of the Forbidden City, The Forbidden City Publishing House, 2009*



Que de petits pains d'encre soient devenus des œuvres d'art à part entière est significatif de l'importance de ce matériau, l'encre, au sein d'une culture éminemment lettrée où la peinture, la poésie et la calligraphie étaient considérées comme des arts majeurs.

Utilisée depuis l'aube des temps en Chine, l'encre, Mo 墨, dont la composition a évolué au cours des siècles, est essentiellement composée de noir de fumée associé à un liant, parfois à d'autres substances variant selon les propriétés que l'on souhaite lui conférer. L'encre se présente sous forme d'un bâton – ou pain - très dense et dur, que l'on frotte sur une pierre à encre où un peu d'eau a été déposée. L'encre liquide ainsi obtenue variera en densité selon le degré de dilution.

Le bâton d'encre est un des quatre trésors du lettré, avec le pinceau, le papier de riz et la pierre à encre.

Au fil du temps, il va se parer d'un décor et d'inscriptions qui vont le transformer en véritable objet d'art. Encore sobre de forme et de décor sous les Ming, c'est sous Qianlong, empereur lettré par excellence, qu'il connaîtra son apogée. Le pain d'encre était souvent offert en cadeau, présenté en plusieurs exemplaires dans un coffret. On distingue d'ailleurs, à la cour, deux types d'encre. Celle offerte à l'empereur, Gong Mo, et celle produite dans les ateliers impériaux, Yu Mo. Un atelier lui est consacré, le Yu Shu Chu. On y utilise des substances de la plus haute qualité, un noir de fumée particulièrement raffiné, fait de fumées d'huiles et parfumé ensuite au musc. Cette encre impériale était surtout réservée à l'empereur. Il l'utilisait, mais en conservait également des coffrets dans ses précieuses collections. Il pouvait aussi les offrir. Bien que de nombreux coffrets aient été produits dans l'atelier impérial, il en subsiste très peu de nos jours. Le Gugong, Musée de la Cité Interdite à Pékin, en conserve de très beaux exemplaires, dont un pain très similaire à l'un de ceux que nous présentons.

Modèle similaire au nôtre reproduit page 140 du *Scholar's Paraphernalia, Classics of the Forbidden City, The Forbidden City Publishing House, 2009*

399
CHINE
 MARQUE ET ÉPOQUE QIANLONG (1735-1796)

Pain d'encre rectangulaire en forme de repose-pinceaux à décor en léger relief de spirales stylisées portant au revers, en caractères dorés, la marque « da qing qianlong nian zhi leshou tang zhen cang » (conservé au palais Leshou) et les caractères « tianfu yong bao » (trésor du paradis). Ce pain d'encre était destiné à l'usage de l'empereur.

H x L x l : 1,2 x 9,7 x 2,5 cm
 Poids : 29 g

清乾隆(1735-1796)
 大清乾隆年制 团龙纹“云行雨施万国咸宁”款御墨

2 000 - 3 000 €



Vues de dessus et dessous

400
CHINE
 MARQUE ET ÉPOQUE QIANLONG (1735-1796)

Pain d'encre ovale, chaque côté orné d'un phénix et de rinceaux stylisés en léger relief. Marque Qianlong à six caractères dorés sur la tranche. Ce pain d'encre était destiné à l'usage de l'empereur.

L. 8,4 cm
 Poids : 58 g

Un objet similaire est reproduit dans :
 Scholar's Paraphernalia, Classics of the Forbidden City, The Forbidden City Publishing House, 2009, no. 134, p. 140

清乾隆(1735-1796)
 大清乾隆年制 凤形墨
 类似凤形墨见于紫禁城出版社《故宫经典——文房清供》图134号, 第140页

4 000 - 6 000 €



Détail

AGUTTES



401
CHINE
 MARQUE ET ÉPOQUE QIANLONG (1735-1796)

Pain d'encre circulaire, un côté à décor d'un dragon de face parmi des nuages stylisés, le revers orné de caractères archaïsants, deux phrases d'un poème sur les nuages et la pluie signifiant que la paix règne sur le pays.

Marque Qianlong à six caractères en léger relief sur la tranche ; et caractères yu mo « l'encre pour sa majesté ». Ce pain d'encre était destiné à l'usage de l'empereur.

D. 8,9 cm
 Poids : 88 g

清乾隆(1735-1796)
 大清乾隆年制 团龙纹御墨

6 000 - 8 000 €



Vue de dessous



Dos de l'écran

402
CHINE
DÉBUT XX^e SIÈCLE

Écran de lettré en bois possiblement de zitan, à décor en stéatite polychrome et nacre d'une famille de daims au milieu d'un paysage montagneux arboré de pins de longévité traversé par des nuages stylisés, le pourtour de dragons déroulés. Le revers avec poème décrivant les montagnes Lu dans la province du Henan. Le socle en bois exotique et partiellement en zitan, à décor de dragons entourant des lotus.

Dim. écran : 55 x 46 cm - H. totale : 79 cm
(Petits manques et petits accidents)

中国 二十世纪初
木嵌百宝鲁山诗文插屏
有残缺

5 000 - 7 000 €





Détail

403
CHINE
XX^e SIÈCLE

Grand panneau en bois peint et laqué, au pourtour mouvementé fait de racines naturelles, à décor en relief, incrusté en bois polychrome et stéatite sur fond jaune, d'un pin et de plantes sur les berges d'un cours d'eau tumultueux. Accompagné d'un poème. D'après des modèles plus anciens.

Dim. ca 107 x 135 cm
(Craquelures et lacunes)

中国
随形框黄地松树诗文木挂屏
有修、有缺、裂缝

5 000 - 6 000 €

404
CHINE
PÉRIODE QING

Important bitong en bois de huali, finement sculpté de lingzhi sur le pourtour, l'ouverture également ornée d'une guirlande de lingzhi. L'intérieur anciennement laqué. Signé Wang You Jing, et poème à l'éloge de la nature.

D. 24,2 cm - H. 20,5 cm

中国 十九世纪
竹雕寿星纹饰笔筒
裂缝

12 000 - 15 000 €





Recto et verso

405
CHINE
XIX^e SIÈCLE

Porte-pinceaux bitong en bambou à décor en léger relief de Shoulao tenant une pêche de longévité ; calligraphié au revers ; et sapèques, caractères calligraphiés, personnages, chauves-souris et motifs géométriques complétant le décor.

H. 36 cm
(Gerces)

中国 二十世纪
竹雕笔筒一组两件
裂缝、修复

200 - 300 €



406
CHINE
FIN XIX^e SIÈCLE

Petit sceptre ruyi reprenant la forme d'un lingzhi en bois finement sculpté de divinités parmi des lingzhi, la tête ornée de divinités et d'un dragon parmi des lingzhi.

L. 20 cm

中国 十九世纪末
木雕灵芝龙纹如意

600 - 800 €



407
CHINE
XX^e SIÈCLE

Lot comprenant deux porte-pinceaux bitong en bambou à décor de sages conversant dans une forêt de pins et d'un socle en bois laqué noir ajouré en forme de branches entremêlées.

H. 14,5 cm - 18 cm
L. 34,5 cm
(Gerces et petites restaurations au socle)

中国 二十世纪
竹雕笔筒一组两件
裂缝、修复

300 - 500 €

408
CHINE
XX^e SIÈCLE

Grand pot à pinceaux bitong, en bois sculpté et ajouré reprenant la forme naturelle d'une racine, rehaussé de caractères auspicioseux et d'une inscription, la base gravée d'un poème de Qianlong avec la signature apocryphe du peintre et calligraphe Zheng Xie.

Dim. 23,5 x 31 cm

中国 二十世纪
郑燮款御题诗笔筒

2 000 - 3 000 €



409
CHINE
XX^e SIÈCLE

Sceptre ruyi en bois laqué, reprenant la forme de lingzhi.

L. 37,5 cm

中国 二十世纪
灵芝头木漆如意

400 - 600 €



410
CHINE
XIX^e SIÈCLE

Deux porte-pinceaux Bitong en bambou, sculptés en relief de scènes animées de personnages, sages et dignitaires, dans des pavillons et sur des terrasses, parmi une abondante végétation.

H. 16 - 16 cm
(Fentes)

中国 十九世纪
竹雕人物故事笔筒一组两件
裂缝

300 - 500 €





411

411
CHINE
XVII^e - XVIII^e SIÈCLE

Sujet en bois sculpté avec traces de polychromie, représentant un dieu du Tao assis en majesté.

H. 55 cm
(Manques)

中国 十七-十八世纪
木漆彩道教人物像
有缺

800 - 1 200 €

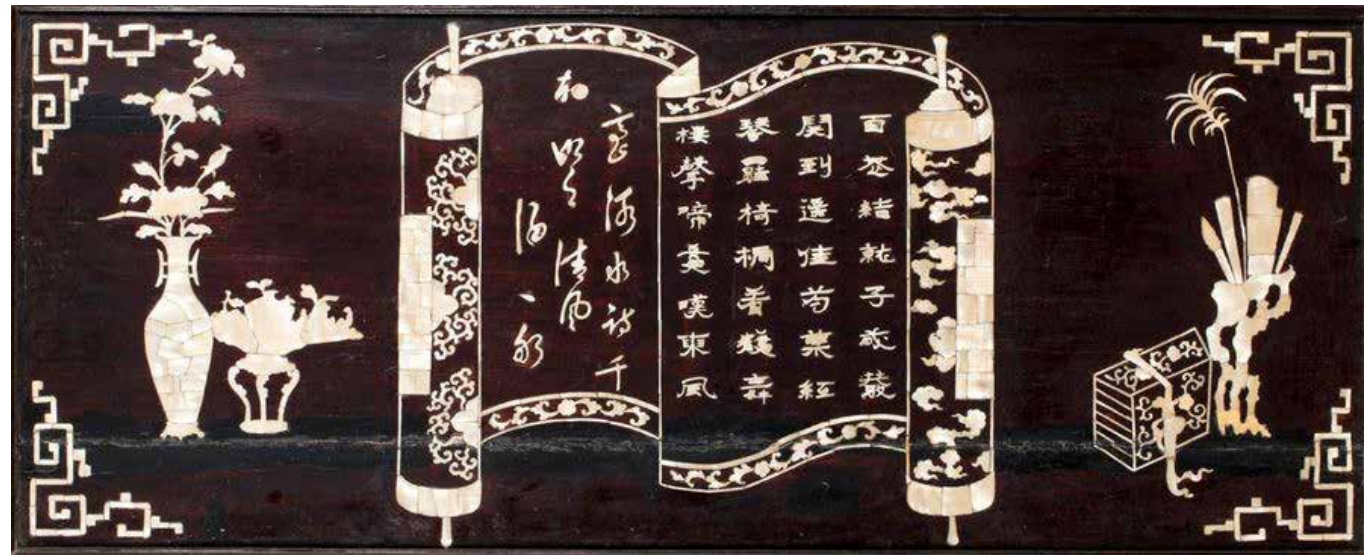
412
CHINE
XIX^e SIÈCLE

Grand panneau horizontal en bois de patine foncée, à décor incrusté de nacre, représentant un rouleau partiellement déroulé révélant des poèmes en calligraphies différentes, encadré de vases et objets de lettrés.

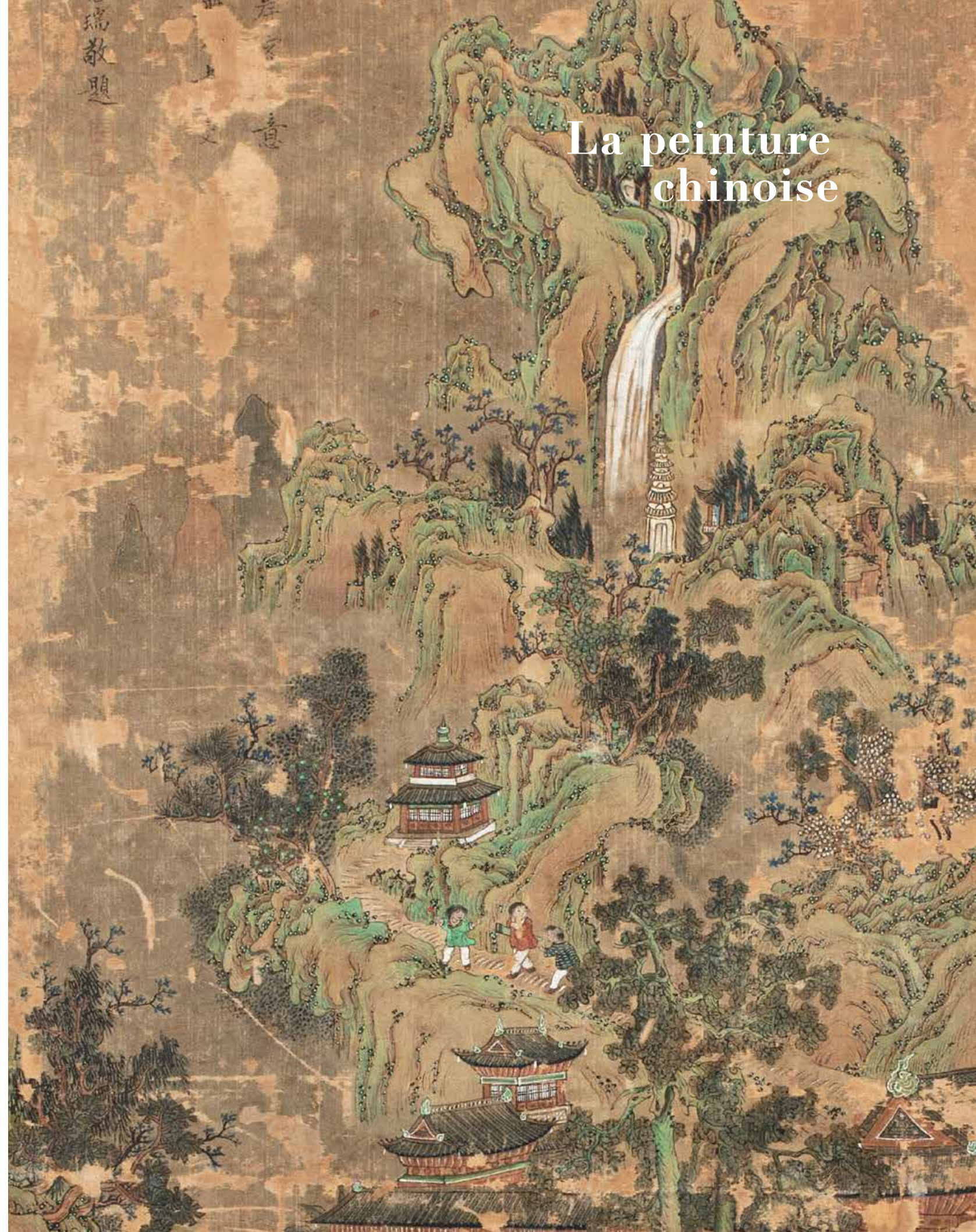
Dim. 47 x 134 cm
(Fente, petits accidents)

中国 十九世纪
木雕嵌螺钿画卷纹挂屏
裂缝, 有残

1 500 - 2 000 €



412



La peinture
chinoise



413
CHINE
DÉBUT XX^e SIÈCLE

Grand portrait sur papier, représentant une jeune femme en robe, debout appuyée sur une table, souriante et tenant un chapelet. Une belle décoration d'objets mobiliers dans son dos.

Dim. 134 x 61 cm
(Fines déchirures et usures. Encadré sous verre)

中国 二十世纪初
纸本设色 仕女画像
破损、裱框

1 000 - 1 500 €



414



415

414
CHINE
XIX^e SIÈCLE

Grande peinture horizontale en couleurs sur papier représentant un héron blanc parmi des lotus, d'autres fleurs figurées sur la droite.

Signée Xu Dachuan et datée de l'année cyclique Xinsi, 1821 ou 1861.

Dim. 176 x 90 cm
(Taches et usures ; encadrée sous verre)

中国 十九世纪
纸本设色 徐大川款 苍鹭图
污迹, 磨损, 装裱

1 500 - 2 000 €

415
CHINE
XIX^e SIÈCLE

Peinture horizontale au lavis d'encre sur papier, représentant un grand dragon parmi des nuées. Signée Wan Gongwu.

Dim. 170 x 91 cm
(Accidents et usures ; encadrée sous verre)

中国 十九世纪
纸本 王宫午款 云龙图
有残, 磨损, 裱框

1 500 - 2 000 €



416
CHINE
XX^e SIÈCLE

Paire de peintures verticales à l'encre et polychromie sur soie, représentant des enfants jouant dans un palais.
Au second plan, un paysage montagneux avec des pavillons.

Portent une signature apocryphe de Jiao Bing Zhen avec des inscriptions d'appréciations.

Dim. 99 x 30 cm chacune
(Collées sur panneaux, manques)

中国 二十世纪
焦秉真款 绢本设色 婴戏图一对
粘于纸板, 有残

800 - 1 200 €



柳千山丹碧樓臺香靄間
黃葉下停車暫駐拂塵
癸卯春三月朔題趙千里

東沙居士筆



418

CHINE
DÉBUT XX^e SIÈCLE

Rouleau à l'encre de Chine sur papier,
représentant des branches de bambous près
de rochers. Accompagné d'une calligraphie
shan mei si qi ao.

Cachets apocryphes de Daoguang.

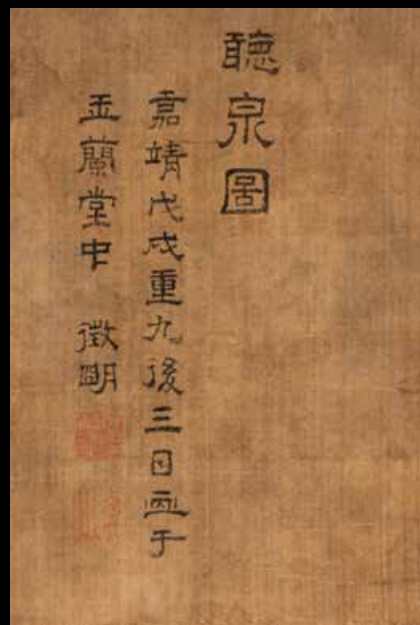
Dim. peinture : 98 x 26 cm

Dim. calligraphie : 87,5 x 26 cm

(Usures ; la peinture et la calligraphie
anciennement montées en rouleau, coupées
et encadrées sous verre)

中国 二十世纪初
纸本 道光款 竹石图
画有切割, 装裱, 磨损

1 500 - 2 000 €



Détail

419
CHINE
XX^e SIÈCLE

Peinture verticale à l'encre et couleurs sur soie, de type shanshui, représentant un paysage de hautes montagnes en bleu et vert, parcouru par un cours d'eau ; au premier plan, un sage et son disciple sur un pont se dirigent vers un ermitage niché dans la verdure. Copie d'après Wen Zhenming.

Dim. à vue 96 x 34 cm

中国 十九世纪
纸本设色 文征明款 山水图

2 000 - 3 000 €



420
ECOLE ANGLO-CHINOISE, CHINA TRADE PAINTING
VERS 1880

Vue du Bund de Shanghai, illustrant les différents comptoirs commerciaux étrangers. Au premier plan, des jonques, sampans et goélettes.

Aquarelle sur papier.

Dim. à vue : 29,2 x 58,5 cm
(Infimes rousseurs et petites restaurations au dessus d'un bâtiment, encadrée sous verre)

Provenance : Galerie L'Astrée (Rouen)

广作1880年代左右
纸本水彩上海外滩
污迹,有修,装裱
出处
L' Astrée画廊 (鲁昂)

4 000 - 6 000 €



421
CHINE, ÉCOLE ANGLO-CHINOISE,
DITE CHINA TRADE PAINTING
 VERS 1880

Grande peinture à l'huile sur toile, représentant une vue du Bund de Shanghai, avec ses bâtiments de style européen ; au premier plan, le fleuve Huangpu où naviguent de nombreux bateaux, chinois et occidentaux.

Dim. 63 x 110 cm
 (Craquelures de surface)

Note : À la suite de la victoire des Britanniques, en 1842, lors de la première guerre de l'opium, cinq ports, dont Shanghai, furent ouverts aux étrangers. On vit dès lors s'élever, le long du Huangpu où arrivaient les bateaux, de nombreux édifices de style occidental, abritant consulats ou comptoirs des pays étrangers.

Le terme Bund, qui désigne, pour les Occidentaux, cette rive du fleuve, est un mot anglo-ourdou qui signifie « rive boueuse », alors que les Chinois l'appelle Waitan 外滩, la berge des étrangers.

中国 英-中画派 1880年代左右
 上海外滩油画
 油漆有裂

15 000 - 20 000 €

422
CHINE
 ÉCOLE DE CANTON, FIN XIX^e SIÈCLE

Deux grands panneaux peints en couleurs sur papier, de type dit « India paper », l'un représentant un groupe d'hommes en grande discussion, s'approchant d'une demeure où leurs hôtes les attendent ; l'autre figurant des jeunes femmes et des enfants évoluant sur une terrasse entre deux pavillons, un jardin à l'arrière-plan.

Dim. 94,5 x 125 cm chacune
 (Usures, accidents et jaunissement ; encadrées sous verre)

Note : ce type de panneau décrivant des scènes de la vie quotidienne en Chine, était exporté pour servir à la décoration murale des grandes demeures européennes. Partant de Canton ou Macau, elles transitaient par les comptoirs indiens, d'où le nom qui leur est parfois donné de « India Papers ».

中国 广东画派 十九世纪末
 纸本 人物故事画两幅

15 000 - 20 000 €



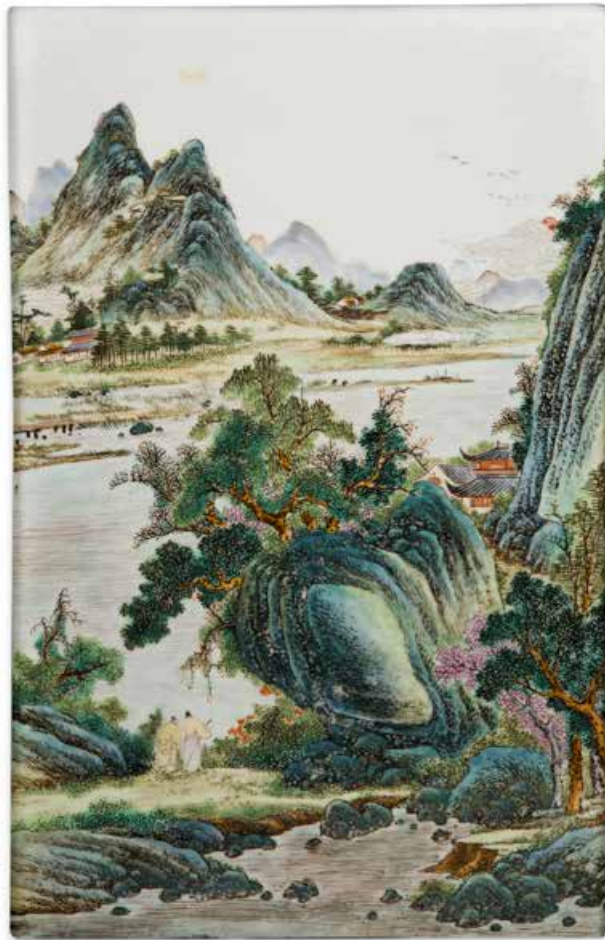
423
CHINE
FIN XIX^e - DÉBUT XX^e SIÈCLE

Table basse rectangulaire, en bois de belle patine, le plateau incrusté d'une plaque en porcelaine et émaux de style famille verte, représentant un paysage de montagnes de type Shanshui, deux petites figures de sages avançant au bord de l'eau, vers un pavillon apparaissant derrière des rochers.

Dim. plaque à vue : 53 x 33 cm
Dim. table basse : (H. x L. x largeur)
41 x 97 x 59 cm

中国 十九世纪
嵌人物山水瓷板木桌

3 000 - 5 000 €



Japon



424
JAPON
PÉRIODE MEIJI (1868-1912)

Grand inrô à sept cases, en os finement sculpté de loirs parmi pampres et grappes de raisins, les yeux incrustés de corne brune. Avec ojime en os orné d'un paysage et netsuke en ivoire marin représentant des loirs sur un panier.

Dim. 11,5 x 8 cm
Poids : 163 g

日本 明治时期 (1868-1912)
松树葡萄漆印笥

300 - 500 €



425
JAPON
PÉRIODE MEIJI (1868-1912)

Inrô à quatre cases, à décor en ira et taka maki-e d'un groupe de chevaux au repos sous des pins. Ojime en verre et netsuke en forme de masque de théâtre Jinjaku.

H. 9,5 cm
(Usures)

日本 明治时期(1868-1912)
骏马图印笥
磨损

300 - 400 €

426
JAPON
FIN DE LA PÉRIODE MEIJI (1868-1912)

Hokusai (1760-1849) Fugaku Hyakkei « Cent vues du Mont Fuji », trois volumes, édition datée Meiji 8 (1875).

日本 明治末期 (1868-1912)
葛飾 北斎 《富岳百景》浮世绘 明治八版 (1875)

600 - 800 €

427
JAPON
PÉRIODE MEIJI, FIN XIX^e - DÉBUT XX^e SIÈCLE

Okimono en bronze de patine brune représentant un paysan assis sur une souche, tenant une pipe et un tabako-ire. Signé SEIKOKU.

H. 35 cm

日本 明治末期 - 二十世纪初
人物铜雕像

2 000 - 3 000 €



428
JAPON
VERS 1900

Ensemble de trois grandes grues en bronze de patine brune, le sommet de la tête laqué rouge, figurées dans des postures différentes, deux la tête dressée, un bec entr'ouvert, la troisième picorant au sol.

H. 84 cm - 88 cm - 45 cm
(Mobilité au niveau de la jonction des pattes et du corps)

日本 1900年代左右
铜鹤一组三尊
脚踝处活动

800 - 1 200 €





429

JAPON

XVIII^e SIÈCLE

Paravent à six feuilles de style Rimpa, peint en polychromie et gofun sur papier doré, d'arbres feuillus, prunus en fleurs et chrysanthèmes.

Dim. 340 x 154 cm
(Restaurations importantes)

Certificat de Jean-Claude Moreau-Gobard du 16 juin 1988.

日本 十八世紀

金地菊花图六页屏风

有修复

附Jean-Claude Moreau-Gobard专家

1988年6月16日鉴定证书

4 000 - 6 000 €

Vietnam & Sud-Est asiatique



430
JAPON
FIN DE LA PÉRIODE EDO, VERS 1850
Chapelle votive Botsudan en laque brun noir, ouvrant à deux portes sur le Bouddha Amida avec sa mandorle, assis en méditation sur un lotus.
H. 40 cm
H. statue : 36 cm

日本 江戸时代 1850年代左右
木漆佛龕

600 - 800 €



431
JAPON
XX^e SIÈCLE
Bracelet en or incrusté de sept plaques en biscuit polychrome représentant les sept dieux du bonheur. Ebisu, divinité des pêcheurs, des marchands et de la prospérité, Daikoku, divinité de la richesse, du commerce et des échanges, Bishamonten, divinité des guerriers et dieu protecteur de la loi bouddhique et de la prospérité, Benzaiten divinité du savoir, de l'art et de la beauté, Fukurokuju, divinité du bonheur, de la richesse et de la longévité. Hotei, divinité de l'abondance, Jurojin, divinité de la longévité.

On y joint un pendentif en or incrusté de deux plaques en biscuit représentant deux des sept dieux du bonheur.

Poids brut total : 68 g.

日本 二十世纪
金饰一组

800 - 1 200 €



432
JAPON
PÉRIODE MEIJI, VERS 1900
Petit encrier en pierre dure reposant sur deux tortues mythiques en bronze, le couvercle surmonté de deux petites tortues. Monture «F. Barbedienne».
H. 10 cm

日本 明治时代 1900年代左右
石包铜墨盒

800 - 1 200 €





433
CHINE DU SUD ET VIETNAM
FIN XIX^e - DÉBUT XX^e SIÈCLE

Lot de vingt objets en métal argenté comprenant : un ensemble de salon avec un canapé, six chaises, une table, deux guéridons et deux pots de fleurs ; deux rickshaw ; une chaise à porteur ; un carrosse fermé tiré par un cheval ; deux pagodes ; et deux brouettes portant des récipients formant salerons.

H. 3 à 9 cm

中国南方或越南 十九世纪末-二十世纪初
镀银器一组二十件

200 - 300 €



434
VIETNAM
XIX^e SIÈCLE

Petit brûle-parfum Ding en bronze à décor niellé d'argent de caractères auspicioseux et de bambous.

H. totale : 14 cm
Poids : 578 g

越南 十九世纪
铜错银方鼎

300 - 400 €



435
CHINE DU SUD-VIETNAM
FIN XIX^e - DÉBUT XX^e SIÈCLE

Brûle-parfum en bronze de patine brune à décor en relief de pampres de vigne dont les branchages forment les anses, à décor niellé de loirs, personnages et nuages ruyi, sur son socle en bronze niellé d'argent.

Dim. 12,5 x 32,8 cm
H. totale avec socle : 14,3 cm

中国南方或越南 十九世纪末-二十世纪初
铜松鼠如意纹香炉

300 - 500 €



436
VIETNAM
DÉBUT XX^e SIÈCLE

Insigne d'Officier Chevalier de l'Ordre Royal du Cambodge, institué en 1863. Avec son grand ruban.

H. 7 cm

Provenance : Remis par le roi Norodon Ier en son palais de Chea do Romouk à Phnom-Penh, en gage de sa vive reconnaissance pour les services rendus par la France dont le général de Trentinian, gouverneur de l'Indochine française, était le représentant.

越南 二十世纪初
柬埔寨皇家骑士勋章

500 - 700 €



437
VIETNAM
DYNASTIE DES NGUYEN (1802-1945)

Lot comprenant un pendentif de mariage en or symbolisant la félicité et d'influence taoïste, et un pendentif au nom de l'empereur Khai Dinh.

D. 3 cm - 2,9 cm

越南 阮氏王朝 (1802-1945)
项坠一组两件

200 - 300 €

438
CHINE DU SUD
FIN XIX^e SIÈCLE

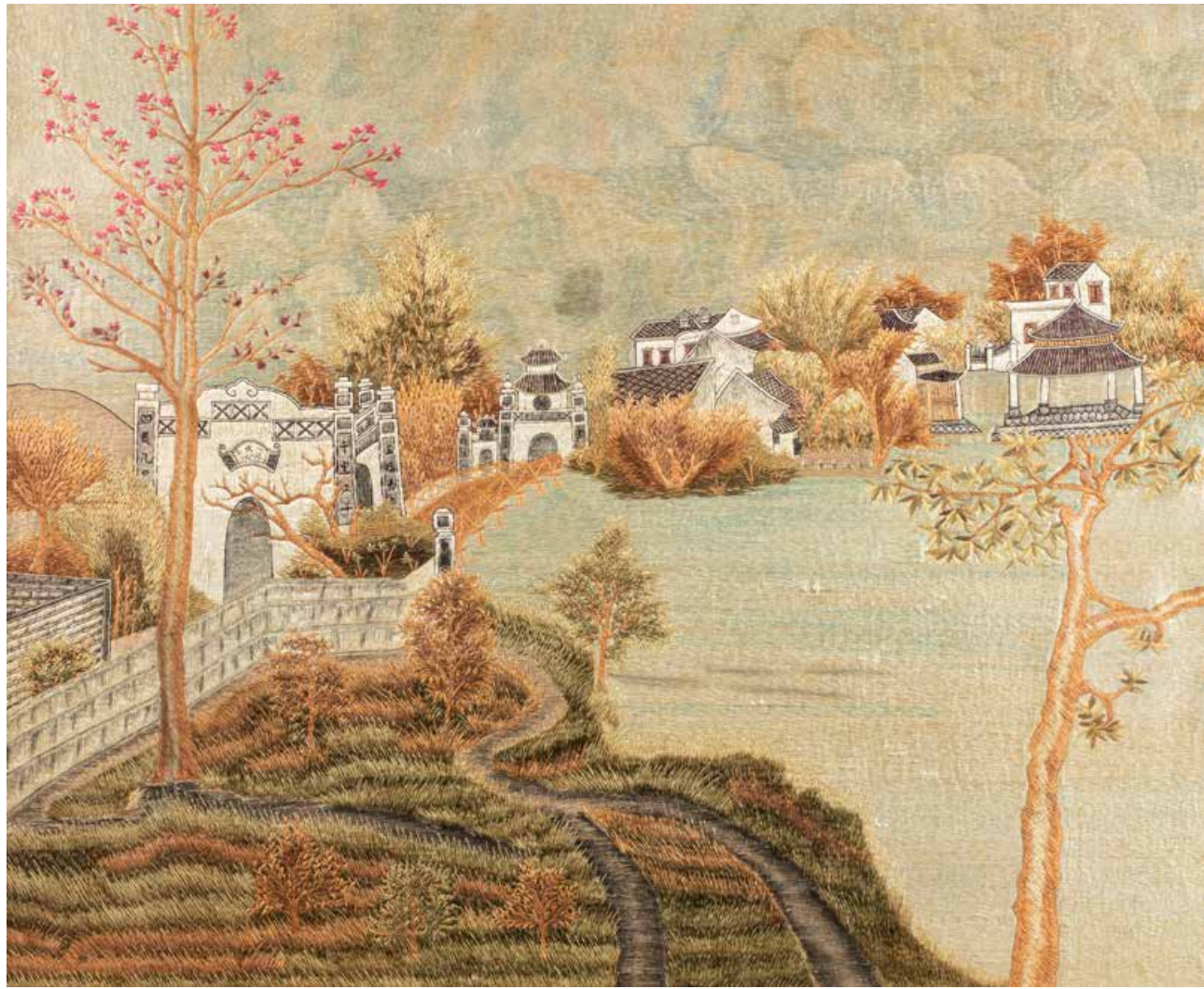
Cuillère en nacre rehaussé de cuivre, le manche sculpté en forme de tige de bambou.

L. 13,8 cm

中国南方 十九世纪末
竹形铜嵌螺钿勺子

200 - 300 €





439

VIETNAM
VERS 1930

Panneau brodé aux fils polychromes, représentant une allée bordée d'arbres et un pont menant à un temple dont on aperçoit les pavillons.

Dim. 95 x 77 cm
(Encadré sous verre)

越南 1930年代左右
寺庙风景绣屏
装裱

400 - 600 €



440

VIETNAM
DÉBUT XX^e SIÈCLE

Coupe en porcelaine à décor en bleu sous couverte d'un dragon au-dessus de vagues écumantes. La bordure cerclée de métal.

Marque sur la base.
D. 18,5 cm

越南 二十世纪初
青花龙纹碗

200 - 300 €



CHINE DU SUD
FIN XIX^e SIÈCLE

Deux panneaux en soie crème brodés aux fils de soie polychrome de paons et faisans, autres oiseaux et papillons, parmi fleurs et arbres fleuris.



Dim. à vue 116 x 41 cm
(Usures ; encadrés sous verre)

中国南方 十九世纪末
奶黄地五伦图绣屏两件
磨损, 装裱

2 000 - 3 000 €



442
INDOCHINE
VERS 1900

Gong en cuivre martelé, suspendu à un portique en bois de rose, reposant sur deux dragons, la partie supérieure ornée de chauves-souris, caractère shou et d'un dragon à deux têtes.
H. 80,5 cm - L. 74 cm - P. 28 cm

越南 1900年代左右
铜钟

400 - 600 €



443
NÉPAL
VERS 1900

Thangka sur toile, représentant Vajrapani sur un tigre, entouré d'adorants.
Dim. 76 x 67 cm
(Manque de polychromie et usures)

尼泊尔 1900年代左右
金剛手唐卡
伤彩, 磨损

2 000 - 3 000 €

444
NÉPAL
XVII^e SIÈCLE

Statuette en bronze, représentant Jambhala, le dieu des richesses, assis en lalitasana sur un socle lotiforme, tenant dans ses mains le vase à ambrosie et un fruit, son pied posé sur une conque. Les yeux incrustés d'argent.
H. 11,6 cm

尼泊尔 十七世纪
铜五姓财神像

2 000 - 3 000 €





445
NORD THAÏLANDE / LAOS
 XVIII^e SIÈCLE

Bouddha en bronze assis dans le geste de la prise de la terre à témoin sur un lotus. Belle patine verte. Sur son socle.

H. 52 cm

北泰国/老挝 十八世纪
 铜立佛像

1 000 - 1 500 €

446
THAÏLANDE
 XVII^e AU XX^e SIÈCLE

Un ensemble de neuf bronzes comprenant sept petites têtes de Bouddha, certaines anciennement laquées or, et deux mains en abhaya mudra.

H. têtes : 4 à 14,3 cm

H. mains : 5,7 et 9 cm

(Accidents et manques ; deux têtes sans socle)

泰国 十七-二十世纪
 铜佛器一组九件
 有伤, 有缺

800 - 1 000 €



446



447
ART KHMER
 XII^e - XIII^e SIÈCLE

Visage d'une tête de divinité, provenant sans doute d'un relief, en grès de patine par endroits brune, représentant probablement le Bouddha.

H. sans socle : 17 cm
 (Surface assez usée)

高棉艺术 十二-十三世纪
 石佛头
 面部磨损

1 000 - 1 500 €

448
TIBET
 FIN XIX^e SIÈCLE

Peinture sur panneau de bois, en polychromie à dominantes verte et orange, représentant un saint du bouddhisme assis sur un coussin dans un paysage verdoyant, auprès d'un pêcheur chargé de fruits, entouré de serviteurs et animaux. Une inscription en partie basse.

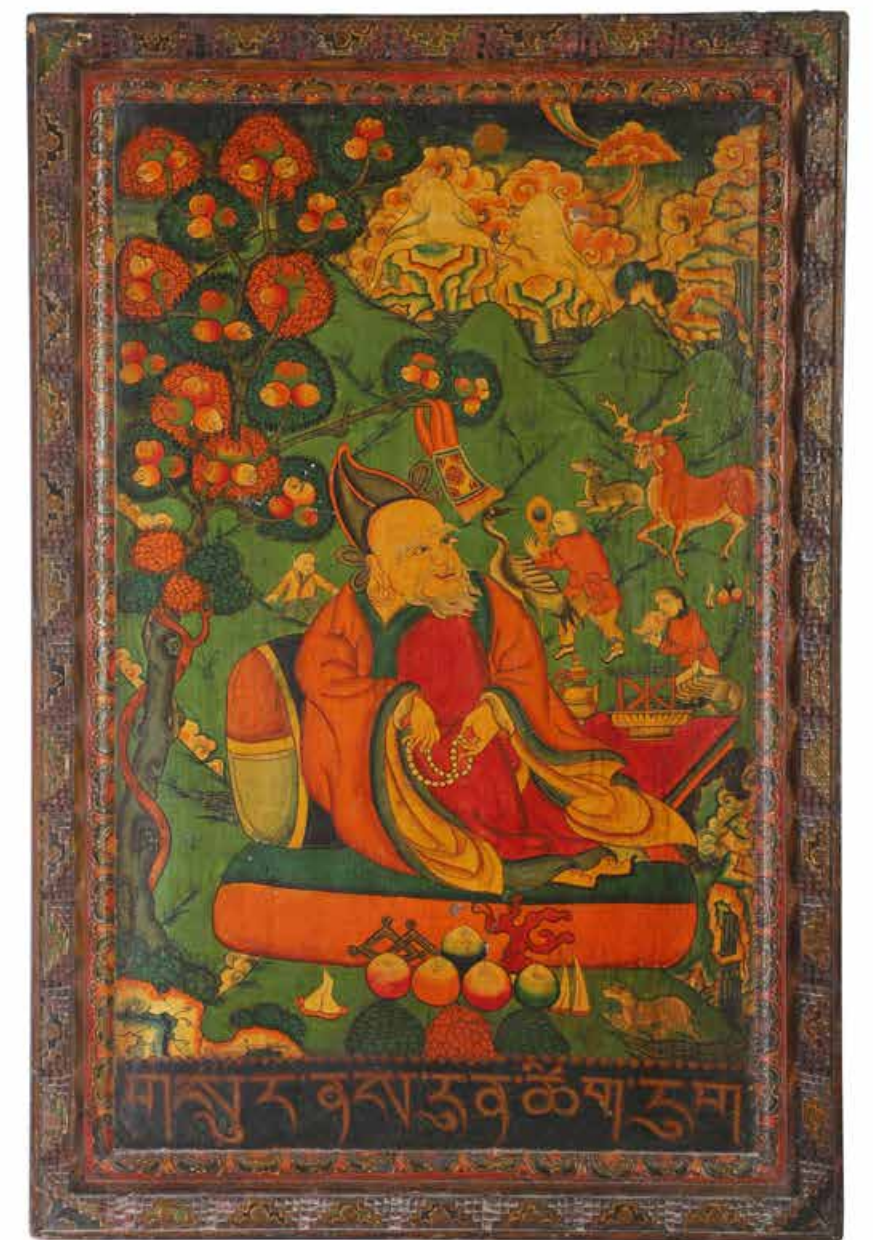
Dans un cadre en bois sculpté polychrome.

Dim. totale : 91 x 59,5 cm

(Usures du cadre et petits manques)

西藏 十九世纪末
 木版彩漆人物画
 磨损, 有缺

600 - 800 €





CONDITIONS GÉNÉRALES DE VENTE

La vente sera faite au comptant et conduite en Euros.

 Les acquéreurs paieront, en sus des enchères, des frais de 25 %HT soit 30 %TTC jusqu'à 150 000 €, puis 23%HT soit 27.6%TTC au-delà.

 Attention : Lots faisant partie d'une vente judiciaire suite à une ordonnance du TGI honoraires acheteurs : 14.40 % TTC

- + Lots dans lesquels la SVV ou un de ses partenaires ont des intérêts financiers.
- ° Lots en importation temporaire et soumis à des frais de 20 % à la charge de l'acquéreur en sus des frais de vente et du prix d'adjudication sauf si acquéreurs hors CEE.
- # Lots visibles uniquement sur rendez-vous
- ~ Lot fabriqué à partir de matériaux provenant d'espèces animales. Des restrictions à l'importation sont à prévoir.

Le législateur impose des règles strictes pour l'utilisation commerciale des espèces d'animaux inertes. La réglementation internationale du 3 Mars 1973 (CITES) impose pour les différentes annexes une corrélation entre le spécimen et le document prouvant l'origine licite. Ce règlement retranscrit en droit Communautaire Européen (Annexes A/B/C) dans le Regle 338/97 du 9/12/1996 permet l'utilisation commerciale des spécimens réglmentés (CITES) sous réserve de présentation de documents prouvant l'origine licite ; ces documents pour cette variation sont les suivants :

- Pour l'Annexe A : C/C fourni reprenant l'historique du spécimen (pour les spécimens récents)
- Pour l'Annexe B : Les spécimens aviens sont soit bagués soit transpondés et sont accompagnés de documents d'origine licite. Le bordereau d'adjudication de cette vacation doit être conservé car il reprend l'historique de chaque spécimen. Pour les spécimens récents protégés repris au Code de l'Environnement Français, ils sont tous nés et élevés en captivité et bénéficiant du cas dérogatoire de l'AM du 14/07/2006. Ils peuvent de ce fait être utilisés commercialement au vu de la traçabilité entre le spécimen et les documents justificatifs d'origine licite. Les autres spécimens bénéficiant de datation antérieure au régime d'application (AM du 21/07/2015) peuvent de ce fait être utilisés commercialement. Pour les spécimens antérieurs à 1947 présents sur cette vacation, ils bénéficient du cas dérogatoire du Règle 338/97 du 9/12/1996 en son article 2 m permettant leur utilisation commerciale. En revanche, pour la sortir de l'UE de ces spécimens un Cites pré-convention est nécessaire. Pour les spécimens d'espèce chassables (CH) du continent Européen et autres, l'utilisation commerciale est permise sous certaines conditions. Pour les espèces dites domestiques (D) présentes dans cette vacation, l'utilisation commerciale est libre. Pour les spécimens anciens dits pré-convention (avant 1975) ils respectent les conditions de l'AM du 23/12/2011 et de ce fait, peuvent être utilisés commercialement. Les autres spécimens de cette vacation ne sont pas soumis à la réglementation (NR) et sont libres de toutes utilisations commerciales. Le bordereau d'adjudication servira de document justificatif d'origine licite. Pour une sortie de l'UE, concernant les Annexes I/A, II/B et III/C un CITES de réexport sera nécessaire, celui-ci étant à la charge du futur acquéreur.

GARANTIES

Conformément à la loi, les indications portées au catalogue engagent la responsabilité de la SAS Claude Aguttes et de son expert, compte tenu des rectifications annoncées au moment de la présentation de l'objet portées au procès-verbal de la vente. Les attributions ont été établies compte tenu des connaissances scientifiques et artistiques à la date de la vente. L'ordre du catalogue sera suivi.

Une exposition préalable permettant aux acquéreurs de se rendre compte de l'état des biens mis en vente, il ne sera admis aucune réclamation une fois l'adjudication prononcée. Les reproductions au catalogue des œuvres sont aussi fidèles que possible, une différence de coloris ou de tons est néanmoins possible. Les dimensions ne sont données qu'à titre indicatif. Le texte en français est le texte officiel qui sera retenu en cas de litige. Les descriptions d'autres langues et les indications de dimensions en inches ne sont données qu'à titre indicatif et ne pourront être à l'origine d'une réclamation.

L'état de conservation des œuvres n'est pas précisé dans le catalogue, les acheteurs sont donc tenus de les examiner personnellement avant la vente. Il ne sera admis aucune réclamation concernant d'éventuelles restaurations une fois l'adjudication prononcée. Les rapports de conditions demandés à la SAS Claude Aguttes et à l'expert avant la vente sont donnés à titre indicatifs. Ils n'engagent nullement leurs responsabilités et ne pourront être à l'origine d'une réclamation juridique. En aucun cas, ils ne remplacent l'examen personnel de l'œuvre par l'acheteur ou par son représentant.

ENCHERES

Le plus offrant et dernier enchérisseur sera l'adjudicataire.

En cas de double enchère reconnue effective par le Commissaire-priseur, le lot sera remis en vente, tous les amateurs présents pouvant concourir à cette deuxième mise en adjudication. Important : Le mode normal pour enchérir consiste à être présent dans la salle de vente. Toutefois, nous acceptons gracieusement de recevoir des enchères par téléphone d'un acquéreur potentiel qui se sera manifesté avant la vente. Notre responsabilité ne pourra être engagée notamment si la liaison téléphonique n'est pas établie, est établie tardivement, ou en cas d'erreur ou omissions relatives à la réception des enchères par téléphone. Nous acceptons gracieusement les ordres d'enchérir qui ont été transmis. Nous n'engageons pas notre responsabilité notamment en cas d'erreur ou d'omission de l'ordre écrit. En portant une enchère, les enchérisseurs assument la responsabilité personnelle de régler le prix d'adjudication, augmenté des frais à la charge de l'acheteur et de tous impôts ou taxes exigibles. Sauf convention écrite avec la SAS Claude Aguttes, préalable à la vente, mentionnant que l'enchérisseur agit comme mandataire d'un tiers identifié et agréé par la SAS Claude Aguttes, l'enchérisseur est réputé agir en son nom propre. Nous rappelons à nos vendeurs qu'il est interdit d'enchérir directement sur les lots leur appartenant.

RETRAIT DES ACHATS

Les lots qui n'auraient pas été délivrés le jour de la vente, seront à enlever sur rendez-vous, une fois le paiement encaissé. Pour organiser le rendez-vous de retrait, veuillez contacter le responsable indiqué en ouverture du catalogue.

Au-delà d'un délai de quinze jours de stockage gracieux à AGUTTES-Neuilly, ce dernier sera facturé :

- 15€/jour de stockage coffre pour les bijoux ou montres d'une valeur < à 10 000€ & 30 €/ jour pour ceux d'une valeur > à 10 000€.
- 3€/jour pour tous les autres lots < 1m³ & 5€/jour/m³ pour tous ceux > 1m³

Il est conseillé aux adjudicataires de procéder à un enlèvement de leurs lots dans les meilleurs délais afin d'éviter ces frais de magasinage qui sont à régler avant l'enlèvement. Le magasinage n'entraîne pas la responsabilité du Commissaire-Preiseur ni de l'expert à quelque titre que ce soit. Dès l'adjudication, l'objet sera sous l'entière responsabilité de l'adjudicataire. L'acquéreur sera lui-même chargé de faire assurer ses acquisitions, et la SAS Claude Aguttes décline toute responsabilité quant aux dommages que l'objet pourrait encourir, et ceci dès l'adjudication prononcée.

Les lots seront délivrés à l'acquéreur en personne ou au tiers qu'il aura désigné et à qui il aura confié une procuration originale et une copie de sa pièce d'identité.

Les formalités d'exportations (demandes de certificat pour un bien culturel, licence d'exportation) des lots assujettis sont du ressort de l'acquéreur et peuvent requérir un délai de 2 à 3 mois. L'étude est à la disposition de ses acheteurs pour l'orienter dans ces démarches ou pour transmettre les demandes au Service des Musées de France.

REGLEMENT DES ACHATS

Nous recommandons vivement aux acheteurs de nous régler par carte bancaire ou par virement bancaire.

Conformément à l'article L.321-14 du code du commerce, un bien adjudgé ne peut etre délivré à l'acheteur que lorsque la société en a perçu le prix ou lorsque toute garantie lui a été donnée sur le paiement du prix par l'acquéreur.

Moyens de paiement légaux acceptés par la comptabilité :

- Espèces : (article L.112-6 ; article L.112-8 et article L.112-8 al 2 du code monétaire et financier)
- Jusqu'à 1 000 €
- Ou jusqu'à 15 000 € pour les particuliers qui ont leur domicile fiscal à l'étranger (sur présentation de passeport)
- Paiement en ligne sur (jusqu'à 10 000 €) : http://www.aguttes.com/paiement/index.jsp
- Virement : Du montant exact de la facture (les frais bancaire ne sont pas à la charge de l'étude) provenant du compte de l'acheteur et indiquant le numéro de la facture.

	<p>Banque de Neuflyze, 3 avenue Hoche 75008 Titulaire du compte : Claude AGUTTES SAS Code Banque 30788 – Code guichet 00900 N° compte 02058690002 – Clé RIB 23 IBAN FR76 3078 8009 0002 0586 9000 223 BIC NSMBFRPPXXX</p>	
--	--	--

Carte bancaire d'un acheteur. Les informations indiquées sont celles de la banque de l'acheteur. Elles ne sont pas celles de la banque de l'acquéreur.

- Carte bancaire : une commissions de 1.1% TTC sera perçue pour tous les règlements > 50 000 €
- Carte American Express : une commission de 2.95% TTC sera perçue pour tous les règlements.
- Les paiements par carte à distance et les paiements fractionnés en plusieurs fois pour un même lot avec la même carte ne sont pas autorisés.
- Chèque : (Si aucun autre moyen de paiement n'est possible)
- Sur présentation de deux pièces d'identité
- Aucun délai d'encaissement n'est accepté en cas de paiement par chèque
- **La délivrance ne sera possible que vingt jours après le paiement**
- Les chèques étrangers ne sont pas acceptés

DÉFAUT DE PAIEMENT

La SAS CLAUDE AGUTTES réclamera à l'adjudicataire défaillant des intérêts au taux légal majoré de 5 points et le remboursement des coûts supplémentaires engagés par sa défaillance, avec un minimum de 500€, incluant en cas de revente sur folle enchère :
- la différence entre son prix d'adjudication et le prix d'adjudication obtenu lors de la revente
-les coûts générés par ces nouvelles enchères

COMPÉTENCES LÉGISLATIVE ET JURIDICTIONNELLE

Conformément à la loi, il est précisé que toutes les actions en responsabilité civile engagées à l'occasion des prisées et des ventes volontaires et judiciaires de meuble aux enchères publiques se prescrivent par cinq ans à compter de l'adjudication ou de la prisée. La loi française seule régit les présentes conditions générales d'achat. Toute contestation relative à leur existence, leur validité, leur opposabilité à tout enchérisseur et acquéreur, et à leur exécution sera tranchée par le tribunal compétent du ressort de Paris (France).

La vente sera faite au comptant et conduite en Euros.

Les acquéreurs paieront, en sus des enchères, des frais de 25 %HT soit 30 %TTC jusqu'à 150 000 €, puis 23%HT soit 27.6%TTC au-delà.

Purchased lots will become available only after full payment has been made. The sale will be conducted in Euros. In addition to the hammer price, the buyer agrees to pay a buyer's premium along with any applicable value added tax.
From 1 to 150 000 € the buyer's premium is 25% + VAT amounting to 30% (all taxes included) and 23% of any amount in excess of 150 001€ over + VAT amounting to 27.6% (all taxes included).

- NB :
- + Auction by order of the court further to a prescription of the court, buyers fees 14,40% VTA included.
- ° Lots on which the auction house or its partners have a financial interest
- * Lots in temporary importation and subject to a 20% fee in addition to the regular buyer's fees stated earlier except for buyer out of CEE.
- # An appointment is required to see the piece
- ~ This lot contains animal materials. Import restrictions are to be expected and must be considered.

The legislator imposes strict rules for the commercial use of inert animal species. The international regulations of March 3, 1973 (CITES) requires for different annexes a correlation between the specimen and the documentation proving the origins to be lawful. This regulation transcribed in European Community law (Annexes A/B/C) in Rule 338/97 of

9/12/1996 permits commercial use of regulated specimens (CITES) upon presentation of documentation proving lawful origin; these documents for this variation are as follows:

- For Annex A : C/C provided outlining the specimen's history (for specimens of recent date)
- For Annex B : Bird specimens are either banded or equipped with transponders, and are accompanied by documents of licit origin. The auction's sale record must be conserved as it contains the complete history of every specimen.

All cases concerning specimens of recent date that are protected under the French Environmental Code and which were born and raised in captivity are permitted by the derogation clause AM of 14/07/2006. As such, they can be used commercially provided traceability between the specimen and the documentation proving licit origins. Other specimen cases dating prior to clause AM of 21/07/2015 can, due to this fact, be used commercially. Specimens dating before 1947 included in this auction sale benefit from clause 2M of the derogatory Rule 228/97 of 9/12/1996, permitting their use for trade. However, exporting them outside of the EU them requires a pre-CITES Convention agreement. For huntable species of the European continent and elsewhere, commercial use is allowed under certain conditions. Domesticated species (D) included in this auction sale are free for trade. Old specimens from before the Convention (i.e. before 1975) comply with the conditions of the AM of 23/12/2011 and, as such, are free for trade.

The other specimens in this auction sale are not subject to NR regulations and are free for commercial use and trade. The auction record will substantiate their licit origin. To leave the EU, with regards to the Annexes I/A, II/B et III/C, a CITES re-export document at the expense of the acquirer will be necessary.

The buyer will be solely responsible for the insurance, L'Hôtel des Ventes de Neuilly assumes no liability for any damage to items which may occur after the hammer falls.

The purchased lots will be delivered to the buyer in person. Should the buyer wish to have his/her lot delivered to a third party the person must have a letter of authorization along with a photocopy of the identity card of the buyer.

Export formalities can take 2 or 3 months to process and are the buyer's responsibility. Please contact the Hôtel des ventes de Neuilly if you need more information concerning this particular matter.

GUARANTEES

The SAS Claude Aguttes is bound by the indications stated in the catalogue, modified only by announcements made at the time of the sale noted in the legal records thereof.

Attributions were made according to scientific and artistic knowledge at the time of the auction.

An exhibition prior to the sale permits buyers to establish the conditions of the works offered for sale and no claims will be accepted after the hammer has fallen. Some difference may appear between the original work and its illustration, there will be no claims in such matter. The French text is the official text that will be retained in the event of a dispute. The descriptions in other languages and the indications of dimensions in inches are given only as an indication and cannot be at the origin of a complaint.

The condition of the works is not specified in the catalogue, buyers are required to study them personally. No requests will be accepted concerning restorations once the hammer has fallen.

Any condition report requested from SAS Claude Aguttes and the expert before the sale is provided as an indication only.

It shall by no means incur their liability may not constitute a basis for legal claim after the sale. It cannot replace a personal examination of the work by the buyer or his representative.

The buyer will be solely responsible for the insurance, L'Hôtel des Ventes de Neuilly assumes no liability for any damage to items which may occur after the hammer falls.

The purchased lots will be delivered to the buyer in person. Should the buyer wish to have his/her lot delivered to a third party the person must have a letter of authorization along with a photocopy of the identity card of the buyer.

Export formalities can take 2 or 3 months to process and are the buyer's responsibility. Please contact the Hôtel des ventes de Neuilly if you need more information concerning this particular matter.

Buyers are advised to collect successful lots as soon as possible to avoid handling and storage costs which will be required before collection of purchase.

The auctioneer is not responsible for the storage of purchased lots. If payment is made by wire transfer, lots may not be withdrawn until the payment has been cleared, foreign cheques are not accepted.

From the moment the hammer falls, sold items will become the exclusive responsibility of the buyer. The buyer will be solely responsible for the insurance, L'Hôtel des Ventes de Neuilly assumes no liability for any damage to items which may occur after the hammer falls. The purchased lots will be delivered to the buyer in person. Should the buyer wish to have his/her lot delivered to a third party the person must have a letter of authorization along with a photocopy of the identity card of the buyer.

Export formalities can take 2 or 3 months to process and are the buyer's responsibility. Please contact the Hôtel des ventes de Neuilly if you need more information concerning this particular matter.

Buyers are advised to collect successful lots as soon as possible to avoid handling and storage costs which will be required before collection of purchase.

CONDITIONS OF SALE

La vente sera faite au comptant et conduite en Euros.

Les acquéreurs paieront, en sus des enchères, des frais de 25 %HT soit 30 %TTC jusqu'à 150 000 €, puis 23%HT soit 27.6%TTC au-delà.

COLLECTION OF PURCHASES

The lots not claimed on the day of the auction can be retrieved by appointment: please contact the person in charge.

For lots placed in warehouses, costs and expenses will be at the buyer's charge. For lots stored at Aguttes, buyers are advised that the following storage costs will be charged :

- 15€/ day for lots < € 10,000, and 30€/ day for lots > € 10,000
- 3€/day for any other lot < 1m³ & 5€/day/m3 for the ones > 1m³.

The buyer will be solely responsible for the insurance, L'Hôtel des Ventes de Neuilly assumes no liability for any damage to items which may occur after the hammer falls.

The purchased lots will be delivered to the buyer in person. Should the buyer wish to have his/her lot delivered to a third party the person must have a letter of authorization along with a photocopy of the identity card of the buyer.

Export formalities can take 2 or 3 months to process and are the buyer's responsibility. Please contact the Hôtel des ventes de Neuilly if you need more information concerning this particular matter.

Buyers are advised to collect successful lots as soon as possible to avoid handling and storage costs which will be required before collection of purchase.

The auctioneer is not responsible for the storage of purchased lots. If payment is made by wire transfer, lots may not be withdrawn until the payment has been cleared, foreign cheques are not accepted.

From the moment the hammer falls, sold items will become the exclusive responsibility of the buyer. The buyer will be solely responsible for the insurance, L'Hôtel des Ventes de Neuilly assumes no liability for any damage to items which may occur after the hammer falls.

The purchased lots will be delivered to the buyer in person. Should the buyer wish to have his/her lot delivered to a third party the person must have a letter of authorization along with a photocopy of the identity card of the buyer.

Export formalities can take 2 or 3 months to process and are the buyer's responsibility. Please contact the Hôtel des ventes de Neuilly if you need more information concerning this particular matter.

The buyer will be solely responsible for the insurance, L'Hôtel des Ventes de Neuilly assumes no liability for any damage to items which may occur after the hammer falls.

The purchased lots will be delivered to the buyer in person. Should the buyer wish to have his/her lot delivered to a third party the person must have a letter of authorization along with a photocopy of the identity card of the buyer.

Export formalities can take 2 or 3 months to process and are the buyer's responsibility. Please contact the Hôtel des ventes de Neuilly if you need more information concerning this particular matter.

The buyer will be solely responsible for the insurance, L'Hôtel des Ventes de Neuilly assumes no liability for any damage to items which may occur after the hammer falls.

The purchased lots will be delivered to the buyer in person. Should the buyer wish to have his/her lot delivered to a third party the person must have a letter of authorization along with a photocopy of the identity card of the buyer.

Export formalities can take 2 or 3 months to process and are the buyer's responsibility. Please contact the Hôtel des ventes de Neuilly if you need more information concerning this particular matter.

The buyer will be solely responsible for the insurance, L'Hôtel des Ventes de Neuilly assumes no liability for any damage to items which may occur after the hammer falls.

The purchased lots will be delivered to the buyer in person. Should the buyer wish to have his/her lot delivered to a third party the person must have a letter of authorization along with a photocopy of the identity card of the buyer.

Export formalities can take 2 or 3 months to process and are the buyer's responsibility. Please contact the Hôtel des ventes de Neuilly if you need more information concerning this particular matter.

The buyer will be solely responsible for the insurance, L'Hôtel des Ventes de Neuilly assumes no liability for any damage to items which may occur after the hammer falls.

The purchased lots will be delivered to the buyer in person. Should the buyer wish to have his/her lot delivered to a third party the person must have a letter of authorization along with a photocopy of the identity card of the buyer.

Export formalities can take 2 or 3 months to process and are the buyer's responsibility. Please contact the Hôtel des ventes de Neuilly if you need more information concerning this particular matter.

The buyer will be solely responsible for the insurance, L'Hôtel des Ventes de Neuilly assumes no liability for any damage to items which may occur after the hammer falls.

The purchased lots will be delivered to the buyer in person. Should the buyer wish to have his/her lot delivered to a third party the person must have a letter of authorization along with a photocopy of the identity card of the buyer.

Export formalities can take 2 or 3 months to process and are the buyer's responsibility. Please contact the Hôtel des ventes de Neuilly if you need more information concerning this particular matter.

The buyer will be solely responsible for the insurance, L'Hôtel des Ventes de Neuilly assumes no liability for any damage to items which may occur after the hammer falls.

The purchased lots will be delivered to the buyer in person. Should the buyer wish to have his/her lot delivered to a third party the person must have a letter of authorization along with a photocopy of the identity card of the buyer.

Export formalities can take 2 or 3 months to process and are the buyer's responsibility. Please contact the Hôtel des ventes de Neuilly if you need more information concerning this particular matter.

The buyer will be solely responsible for the insurance, L'Hôtel des Ventes de Neuilly assumes no liability for any damage to items which may occur after the hammer falls.

The purchased lots will be delivered to the buyer in person. Should the buyer wish to have his/her lot delivered to a third party the person must have a letter of authorization along with a photocopy of the identity card of the buyer.

Export formalities can take 2 or 3 months to process and are the buyer's responsibility. Please contact the Hôtel des ventes de Neuilly if you need more information concerning this particular matter.

The buyer will be solely responsible for the insurance, L'Hôtel des Ventes de Neuilly assumes no liability for any damage to items which may occur after the hammer falls.

The purchased lots will be delivered to the buyer in person. Should the buyer wish to have his/her lot delivered to a third party the person must have a letter of authorization along with a photocopy of the identity card of the buyer.

Export formalities can take 2 or 3 months to process and are the buyer's responsibility. Please contact the Hôtel des ventes de Neuilly if you need more information concerning this particular matter.

The buyer will be solely responsible for the insurance, L'Hôtel des Ventes de Neuilly assumes no liability for any damage to items which may occur after the hammer falls.

The purchased lots will be delivered to the buyer in person. Should the buyer wish to have his/her lot delivered to a third party the person must have a letter of authorization along with a photocopy of the identity card of the buyer.

Export formalities can take 2 or 3 months to process and are the buyer's responsibility. Please contact the Hôtel des ventes de Neuilly if you need more information concerning this particular matter.

The buyer will be solely responsible for the insurance, L'Hôtel des Ventes de Neuilly assumes no liability for any damage to items which may occur after the hammer falls.

The purchased lots will be delivered to the buyer in person. Should the buyer wish to have his/her lot delivered to a third party the person must have a letter of authorization along with a photocopy of the identity card of the buyer.

Export formalities can take 2 or 3 months to process and are the buyer's responsibility. Please contact the Hôtel des ventes de Neuilly if you need more information concerning this particular matter.

The buyer will be solely responsible for the insurance, L'Hôtel des Ventes de Neuilly assumes no liability for any damage to items which may occur after the hammer falls.

The purchased lots will be delivered to the buyer in person. Should the buyer wish to have his/her lot delivered to a third party the person must have a letter of authorization along with a photocopy of the identity card of the buyer.

Export formalities can take 2 or 3 months to process and are the buyer's responsibility. Please contact the Hôtel des ventes de Neuilly if you need more information concerning this particular matter.

The buyer will be solely responsible for the insurance, L'Hôtel des Ventes de Neuilly assumes no liability for any damage to items which may occur after the hammer falls.

The purchased lots will be delivered to the buyer in person. Should the buyer wish to have his/her lot delivered to a third party the person must have a letter of authorization along with a photocopy of the identity card of the buyer.

Export formalities can take 2 or 3 months to process and are the buyer's responsibility. Please contact the Hôtel des ventes de Neuilly if you need more information concerning this particular matter.

The buyer will be solely responsible for the insurance, L'Hôtel des Ventes de Neuilly assumes no liability for any damage to items which may occur after the hammer falls.

The purchased lots will be delivered to the buyer in person. Should the buyer wish to have his/her lot delivered to a third party the person must have a letter of authorization along with a photocopy of the identity card of the buyer.

Export formalities can take 2 or 3 months to process and are the buyer's responsibility. Please contact the Hôtel des ventes de Neuilly if you need more information concerning this particular matter.

The buyer will be solely responsible for the insurance, L'Hôtel des Ventes de Neuilly assumes no liability for any damage to items which may occur after the hammer falls.

The purchased lots will be delivered to the buyer in person. Should the buyer wish to have his/her lot delivered to a third party the person must have a letter of authorization along with a photocopy of the identity card of the buyer.

Export formalities can take 2 or 3 months to process and are the buyer's responsibility. Please contact the Hôtel des ventes de Neuilly if you need more information concerning this particular matter.

The buyer will be solely responsible for the insurance, L'Hôtel des Ventes de Neuilly assumes no liability for any damage to items which may occur after the hammer falls.

The purchased lots will be delivered to the buyer in person. Should the buyer wish to have his/her lot delivered to a third party the person must have a letter of authorization along with a photocopy of the identity card of the buyer.

Export formalities can take 2 or 3 months to process and are the buyer's responsibility. Please contact the Hôtel des ventes de Neuilly if you need more information concerning this particular matter.

The buyer will be solely responsible for the insurance, L'Hôtel des Ventes de Neuilly assumes no liability for any damage to items which may occur after the hammer falls.

The purchased lots will be delivered to the buyer in person. Should the buyer wish to have his/her lot delivered to a third party the person must have a letter of authorization along with a photocopy of the identity card of the buyer.

Export formalities can take 2 or 3 months to process and are the buyer's responsibility. Please contact the Hôtel des ventes de Neuilly if you need more information concerning this particular matter.

The buyer will be solely responsible for the insurance, L'Hôtel des Ventes de Neuilly assumes no liability for any damage to items which may occur after the hammer falls.

The purchased lots will be delivered to the buyer in person. Should the buyer wish to have his/her lot delivered to a third party the person must have a letter of authorization along with a photocopy of the identity card of the buyer.

Export formalities can take 2 or 3 months to process and are the buyer's responsibility. Please contact the Hôtel des ventes de Neuilly if you need more information concerning this particular matter.

The buyer will be solely responsible for the insurance, L'Hôtel des Ventes de Neuilly assumes no liability for any damage to items which may occur after the hammer falls.

The purchased lots will be delivered to the buyer in person. Should the buyer wish to have his/her lot delivered to a third party the person must have a letter of authorization along with a photocopy of the identity card of the buyer.

Export formalities can take 2 or 3 months to process and are the buyer's responsibility. Please contact the Hôtel des ventes de Neuilly if you need more information concerning this particular matter.

The buyer will be solely responsible for the insurance, L'Hôtel des Ventes de Neuilly assumes no liability for any damage to items which may occur after the hammer falls.

The purchased lots will be delivered to the buyer in person. Should the buyer wish to have his/her lot delivered to a third party the person must have a letter of authorization along with a photocopy of the identity card of the buyer.

Export formalities can take 2 or 3 months to process and are the buyer's responsibility. Please contact the Hôtel des ventes de Neuilly if you need more information concerning this particular matter.

The buyer will be solely responsible for the insurance, L'Hôtel des Ventes de Neuilly assumes no liability for any damage to items which may occur after the hammer falls.

The purchased lots will be delivered to the buyer in person. Should the buyer wish to have his/her lot delivered to a third party the person must have a letter of authorization along with a photocopy of the identity card of the buyer.

Export formalities can take 2 or 3 months to process and are the buyer's responsibility. Please contact the Hôtel des ventes de Neuilly if you need more information concerning this particular matter.

The buyer will be solely responsible for the insurance, L'Hôtel des Ventes de Neuilly assumes no liability for any damage to items which may occur after the hammer falls.

The purchased lots will be delivered to the buyer in person. Should the buyer wish to have his/her lot delivered to a third party the person must have a letter of authorization along with a photocopy of the identity card of the buyer.

Export formalities can take 2 or 3 months to process and are the buyer's responsibility. Please contact the Hôtel des ventes de Neuilly if you need more information concerning this particular matter.

The buyer will be solely responsible for the insurance, L'Hôtel des Ventes de Neuilly assumes no liability for any damage to items which may occur after the hammer falls.

The purchased lots will be delivered to the buyer in person. Should the buyer wish to have his/her lot delivered to a third party the person must have a letter of authorization along with a photocopy of the identity card of the buyer.

ARTS D'ASIE 亚洲艺术

4 VENTES PAR AN

Prochaine vente

25 février 2020 - Neuilly-sur-Seine



CHINE XIX^e SIÈCLE

Présentoir floriforme en métal partiellement doré, à décor ciselé de phénix parmi des fleurs de lotus. Diam. 16 cm.

Adjugé 24 700 €^{TTC} le mardi 22 octobre 2019

AGUTTES

Contact : Johanna Blancard de Léry
+33 (0)1 47 45 00 90 - delery@aguttes.com



ARTS D'ASIE 亚洲艺术
L'UNIVERS HARMONIEUX 天地合

Mercredi 11 décembre, 14h
Drouot Paris

AGUTTES

ORDRE D'ACHAT ABSENTEE BID FORM

- Ordre d'achat / Absentee bid form
 Enchère par téléphone / Telephone bid form

Pour les lots dont l'estimation est supérieur à 300 euros
For lots estimated from € 300 onwards

À renvoyer avant la veille de la vente, 18h
par email à / please mail to: bid@aguttes.com

Nom / Name _____

Prénom / First name _____

Société / Company _____

Adresse / Address _____

Code postal / Zip code _____

Ville / City _____ Pays / Country _____

Téléphones / Phones _____

Email _____

Lot n°	Description du lot / Lot description	Limite en euros / Top limit of bid in euros

Merci de joindre à ce formulaire une copie de votre pièce d'identité et un RIB.

Could you please provide a copy of your id or passport and a bank reference.

Après avoir pris connaissance des conditions de vente ainsi que des conditions de stockage et de délivrance des lots concernant cette vente, je déclare les accepter et vous prie d'acquiescer pour mon compte personnel aux limites indiquées en euros, les lots que j'ai désigné ci-contre. (Les limites ne comprenant pas les frais légaux).

I have read conditions of sale and the guide to buyers and agree to abide by them. I grant your permission to purchase on my behalf the following items within the limits in euros. (These limits do not include fees and taxes).

Date et signature obligatoire / Required dated signature

Je souhaite m'inscrire à la newsletter Aguttes Arts d'Asie afin de recevoir les informations sur les prochaines ventes
I wish to subscribe to Asian Art newsletter in order to receive the upcoming sales latest news

AGUTTES

Pour inclure vos biens, contactez-nous !
Expertises gratuites et confidentielles
sur-rendez-vous

Aguttes Neuilly 164 bis, avenue Charles-de-Gaulle, 92200 Neuilly-sur-Seine
Aguttes Lyon Les Brotteaux, 13 bis, place Jules Ferry, 69006 Lyon
Aguttes Bruxelles 9, rue des Minimes, 1000 Bruxelles

DÉPARTEMENTS SPÉCIALISÉS

Arts d'Asie

Johanna Blancard de Léry
+33 (0)1 47 45 00 90 - delery@aguttes.com

Art contemporain et Photographie

Ophélie Guillerot
+33 (0)1 47 45 93 02 - guillerot@aguttes.com

Art russe

Ivan Birr
+33 (0)7 50 35 80 58 - birr.consultant@aguttes.com

Automobiles de collection Automobilia

Gautier Rossignol
+33 (0)1 47 45 93 01 - rossignol@aguttes.com

Bijoux & Perles fines

Philippine Dupré la Tour
+33 (0)1 41 92 06 42 - duprelatour@aguttes.com

Design & Arts décoratifs du 20^e siècle

Romain Coulet
+ 33 (0)1 47 45 08 22 - design@aguttes.com

Livres anciens & modernes Affiches, manuscrits & autographes Les collections Aristophil

Sophie Perrine
+33 (0)1 41 92 06 44 - perrine@aguttes.com

Mobilier & Objets d'Art

Elodie Bériola
+33 (0)1 41 92 06 46 - beriola@aguttes.com

Mode & bagagerie

Adeline Juguet
+33 (0)1 41 92 06 47 - juguet@aguttes.com

Montres

Elio Guerin
+33 (0)1 47 45 93 07 - guerin@aguttes.com

Peintres d'Asie

Charlotte Reynier-Aguttes
+33 (0)1 41 92 06 49 - reynier@aguttes.com

Tableaux & dessins anciens

Grégoire Lacroix
+33 (0)1 47 45 08 19 - lacroix@aguttes.com

Tableaux XIX^e, Impressionnistes & modernes

Charlotte Reynier-Aguttes
+33 (0)1 41 92 06 49 - reynier@aguttes.com

Vins & Spiritueux

Pierre-Luc Nourry
+33 (0)1 47 45 91 50 - nourry@aguttes.com

Inventaires & partages

Claude Aguttes
Sophie Perrine
+33 (0)1 41 92 06 44 - perrine@aguttes.com

BUREAUX DE REPRÉSENTATION

Aguttes Aix-en-Provence
Adrien Lacroix
+33 (0)6 69 33 85 94 - adrien@aguttes.com

Aguttes Bruxelles
Charlotte Micheels
+32 (0)2 311 65 26 - micheels@aguttes.com

Aguttes Lyon
Valérie Pace
+ 33 (0)4 37 24 24 24 - pace@aguttes.com



Chine - Période République dans le style de Wang Bu (1898 -1968). Paire de panneaux en porcelaine blanche. Adjugée 193 650 € TTC le 12 juin 2019.

RENDEZ-VOUS *chez Aguttes*

DÉCEMBRE
FÉVRIER
MARS
AVRIL
2019
2020

Calendrier des ventes

05.12
VINS
& SPIRITUEUX
Aguttes Neuilly

11.12
ARTS D'ASIE
L'UNIVERS HARMONIEUX
Drouot Paris

16.12
ART
CONTEMPORAIN
Drouot Paris

25.02
ARTS D'ASIE
Aguttes Neuilly

15.03
AUTOMOBILES
DE COLLECTIONS
*Paris,
Espace Champperret*

27.03
MAÎTRES ANCIENS
TABLEAUX & DESSINS
ANCIENS
Drouot, Paris

09.12
PEINTRES
D'ASIE
Drouot Paris

12.12
BIJOUX
& PERLES FINES
Aguttes Neuilly

17.12
ARTS CLASSIQUES
MOBILIER D'EXCEPTION
& OBJETS RARES
Aguttes Neuilly

05.03
DESIGN
Aguttes Neuilly

17.03
XV - XIX^e
MOBILIER & OBJETS D'ART
Aguttes Neuilly

30.03
PEINTRES
D'ASIE
Drouot Paris

09.12
ARTS D'ASIE
ÉTOILES DU TAO
Drouot Paris



16.12
IMPRESSIONNISTE
& MODERNE
Drouot Paris

04.02
LIVRES ANCIENS
& MODERNES
Drouot, Paris

12.03
MONTRES
DE COLLECTIONS
Aguttes Neuilly

26.03
VINS
& SPIRITUEUX
Aguttes Neuilly

06.04
IMPRESSIONNISTE
MODERNE
& CONTEMPORAIN
Drouot Paris

Ce calendrier est sujet à modifications | Retrouvez toutes nos dates de ventes sur aguttes.com    

PEINTRES D'ASIE

4 VENTES PAR AN

Prochaines ventes
9 décembre 2019 et 30 mars 2020
Drouot Paris



Alix Aymé (1894-1989)
Baigneuses, laque.

AGUTTES

Contact : Charlotte Reynier-Aguttes
+33 (0)1 41 92 06 49 - reynier@aguttes.com

ART CONTEMPORAIN ASIATIQUE

4 VENTES PAR AN

Prochaines ventes
16 décembre 2019 et 6 avril 2020 - Drouot Paris



HUANG YONG PING (né en 1954) *Xuan Wu*, 2002. 300 x 860 x 300 cm. Adjugé 412 000 € TTC. Record mondial pour l'artiste.

AGUTTES

Contact : Ophélie Guillerot
+33 (0)1 47 45 93 02 - guillerot@aguttes.com

ARTS CLASSIQUES

Prochaines ventes
17 décembre 2019 et mars 2020 - Neuilly-sur-Seine



Deux exceptionnelles commodes formant une paire en bois de rose, amarante, palissandre et bois nobles. Ornementation de bronzes ciselés et dorés. Plateau de marbre Griotte d'Hautmont. L'une estampillée **P. H. MEWESEN** (reçu maître en 1766). L'autre probablement du maître. Epoque Louis XV, circa 1765/1770.

AGUTTES

Contact : Élodie Beriola
+33 (0)1 41 92 06 46 - +33 (0)7 62 87 10 69 - beriola@aguttes.com

MAÎTRES ANCIENS

4 VENTES PAR AN

Prochaine vente
27 mars 2020 - Drouot Paris



Bernardino Luini (~1480 - 1532)
Vierge à l'Enfant entourée de Saint Georges et d'un ange musicien
Huile sur panneau. 103.5 x 79.5 cm
Adjudgé 2,3 millions d'euros. Record mondial pour l'artiste.

AGUTTES

Contact : Grégoire Lacroix
+33 (0)1 47 45 08 19 - lacroix@aguttes.com

BIJOUX & PERLES FINES

4 VENTES PAR AN

Prochaine vente
11 février 2020



René Boivin
Bague « passementerie »

AGUTTES

Contact: Philippine Dupré la Tour
+33 (0)1 41 92 06 42 - duprelatour@aguttes.com

MONTRES DE COLLECTION

2 VENTES PAR AN

Prochaine vente
12 mars 2020 - Neuilly-sur-Seine



Patek Philippe
Réf. 5970G. 2006
Adjugée 100 100 €^{TTC} le mercredi 27 novembre 2019

AGUTTES

Contact: Elio Guerin
+33 (0)1 47 45 93 07 - guerin@aguttes.com





AGUTTES