

AGUTTES

ARTS D'ASIE

亚洲艺术

Mardi 25 février 2020
Neuilly-sur-Seine





CONTACTS POUR CETTE VENTE

此场拍卖联系方式



Directeur du département

如想了解所有拍卖信息及艺术品鉴定咨询, 请联系

Johanna Blancard de Léry
+33 (0)1 47 45 00 90
delery@aguttes.com

Traduction chinoise

中文翻译

Wei Wang 王维
中文翻译 仅供参考 拍品描述以实物为准

Experts

鉴定专家

Pierre Ansas, expert SFEP et expert auprès de la Cour d'Appel de Paris
ansaspasia@hotmail.com

Anne Papillon d'Alton, expert CEEA
anne.papillon@hotmail.fr

Patrice Sabbah

Lots 31 à 38 et 41



Administration des ventes

Délivrance et expéditions

拍卖行政执行

France-Gabrielle de la Guéronnière
asie@aguttes.com

Enchères par téléphone

Ordre d'achat

电话竞拍订单

bid@aguttes.com

Relations acheteurs

买家联系人

+33 (0)4 37 24 24 22
buyer@aguttes.com

Relations Asie

Aguttes拍卖公司可提供中文服务(普通话及粤语), 请直接联系
asie2@aguttes.com

Relations Presse

媒体关系联系人

Sébastien Fernandes
+ 33 (0)1 47 45 93 05
fernandes@aguttes.com

Président Claude Aguttes

Associés

Directeurs associés

Hugues de Chabannes, Philippine Dupré la Tour
Charlotte Reynier-Aguttes

Associés

Valérienne Pace, Sophie Perrine
Gautier Rossignol

Commissaires-priseurs habilités

Claude Aguttes, Sophie Perrine
SCP Claude Aguttes
Commissaire-priseur suppléant
Sophie Perrine

SAS CLAUDE AGUTTES (SVV 2002-209)

ARTS D'ASIE

亚洲艺术

Vente

Mardi 25 février 2020, 14h
Neuilly-sur-Seine

Exposition publique

Aguttes Neuilly : 164 bis, avenue Charles-de-Gaulle
Du lundi 17 au lundi 24 février : sur rendez-vous au +33 (0)1 47 45 00 90
Et le lundi 24 février : 9h - 19h

拍卖日期及地址

2020年2月25日周二 下午14点
塞纳河畔讷伊

公共预展时间及地点

拍行地址: 164 bis, avenue Charles-de-Gaulle
2月17日周一至2月24日周一: 需提前电话预约 +33 (0)1 47 45 00 90
2月24日周一: 9点至19点

Photographe : Yann Girault

Catalogue et résultats visibles sur [aguttes.com](https://www.aguttes.com)

Enchérissez en live sur [drouotonline.com](https://www.drouotonline.com)

DROUOT
LIVE **DIGITAL**

Important : Les conditions de vente sont visibles en fin de catalogue
Nous attirons votre attention sur les lots précédés de +, °, *, #, ##, ~
pour lesquels s'appliquent des conditions particulières décrites
en fin de catalogue.

AGUTTES



Collection privée M. Paul Perrier

Lots 1 à 14

保罗·佩里耶私人收藏
拍品号1-14



1

1
CHINE
XX^e SIÈCLE

Sujet en porcelaine polychrome représentant Milefo assis, souriant, entouré de cinq enfants.

Dim. 25 x 25 cm

中国 二十世纪
雕瓷粉彩弥勒佛像

400 - 600 €



2

2
CHINE
PÉRIODE MINGUO, DÉBUT XX^e SIÈCLE

Vase en porcelaine et émaux de la famille rose, à panse haute, orné d'un couple de phénix et de couples d'oiseaux, parmi rochers, pivoines en fleurs, prunus, lotus ; l'épaulement rehaussée de deux têtes de félin émaillées corail, tenant des anneaux ; l'intérieur et la base vert pâle. Marque Zhu xiao shan fang sur la base.

H. 31 cm

中国 民国 (1912-1949)
粉彩凤鸟纹梅瓶

800 - 1 200 €

3
CHINE
XVIII^e - XIX^e SIÈCLE

Deux objets en émaux sur cuivre, dont une aiguière à long bec et grande anse, ornée de fleurs sur fond bleu nuit, et de dragons stylisés ; un vase à décor de divinités en médaillon sur fond rose orné de rinceaux floraux.

H. 31,5 cm - 25 cm
(Les deux, accidentés, enfoncements, manques)

中国 十八-十九世纪
铜嵌、画珐琅器物一组两件
(有残, 变形, 有缺)

150 - 200 €



3

Arts d'Asie 亚洲艺术
Mardi 25 février 2020



4
CHINE POUR LE VIETNAM
XVIII^e ET XIX^e SIÈCLE

Lot de sept assiettes et un petit vase en porcelaine bleu-blanc, dit «bleu de Hue», dont trois à décors similaires de paysage lacustre, et quatre à décors floraux différents ; le vase orné d'un dragon parmi des nuages stylisés. Marque Ngoan ngoc sur six d'entre elles.

D. 14,5 cm à 17,3 cm - H. vase : 15,8 cm (Fêles, petites égrenures, une restaurée)

中国 外销越南 十八—十九世纪
青花瓷一组八件
(冲线, 小磨损, 一处修复)

200 - 400 €



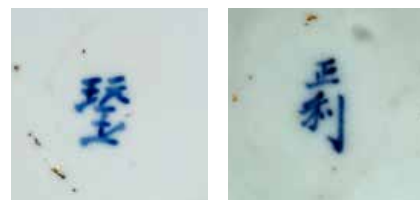
5
CHINE POUR LE VIETNAM
XVIII^e ET XIX^e SIÈCLE

Lot de sept assiettes en porcelaine bleu-blanc, dont trois à décor du caractère Shou, longévit, parmi des phénix, avec marque aux deux poissons ; trois à décor de lotus et autres fleurs, avec marques dont Ngoc ; la septième ornée d'une tête de dragon et de motifs stylisés, avec marque Ngoan ngoc. Cinq cerclées de cuivre.

D. 13 à 18,3 cm (Fêle à une des trois premières ; une égrenure à chacune des trois autres ; la dernière, cassée, recollée)

中国 外销越南 十八—十九世纪
青花瓷盘一组七件
(冲线, 小磨损, 修复)

200 - 400 €



Cachets



6
VIETNAM, HUE
XIX^e SIÈCLE

Plat quadrilobé en porcelaine bleu-blanc, à décor représentant les sept sages de la forêt de bambous.

Dim. 24,5 x 28,7 cm (Egrenures)

越南 十九世纪
青花瓷竹林七贤盘
(磨损)

300 - 500 €

7
CHINE
DÉBUT XIX^e SIÈCLE

Pot à thé ou à gingembre, en porcelaine bleu-blanc, orné de jeunes femmes et enfants dans deux médaillons polylobés sur fond de rinceaux de lotus. Marque au double cercle sur la base.

H. 29 cm (Accidents sur le rebord du vase et défauts de cuisson)

中国 十九世纪初
青花瓷仕女童子纹茶叶罐
(瓶边缘有残, 釉裂)

600 - 800 €

Lot 8 non venu.



8 BIS
VIETNAM
XVIII^e SIÈCLE

Porcelaine de Hue réalisée en Chine au XVIII^e siècle pour la cour du Vietnam.

Crachoir couvert en porcelaine à décor émaillé en bleu sous couverte de scènes d'un village entouré de rizières et paysans cultivant.

Le couvercle et le crachoir cerclé d'argent. Marque sur le couvercle Thuong tâm iac su «Everything is enjoyable with a peaceful heart».

Marque sur la base Nôi Phu Thi Bac.

Coupe : H. 14 cm - D. 17,5 cm. H. totale : 18,5 cm

越南 十八世纪
“赏心乐事”, “内府侍灶” 款青花田园图渣斗
底部和盖有一条冲线 (盖可能非原配)

Ce lot sera soumis à une caution de 5000 euros.

10 000 - 15 000 €





Cachet

9
VIETNAM
XIX^e SIÈCLE

Sujet en bois laqué or représentant le Bouddha enfant, debout sur un lotus, le bras gauche replié, l'index et le majeur pointés, la main droite vers le bas, pointant également de l'index et du majeur.

H. 49 cm
(Lacunes et craquelures de la laque)

越南 十九世纪
木漆金指天指地童子佛站像
(伤漆, 自然裂纹)

600 - 800 €

10
VIETNAM
VERS 1900-1920

Lot de deux objets en bois de rose incrusté de nacre comprenant un plateau à décor d'oiseaux, papillons et arbustes ; et un trieur à quatre compartiments orné de rinceaux et pavillons.

Dim. plateau : 30 x 42,5 cm
Dim. trieur : 24 x 29,5 x 16 cm
(Lacunes d'incrustations, certaines à recoller ; petits manques au bois du trieur)

越南 1900-1920年代左右
木嵌螺钿花鸟纹托盘及文件夹一组
(镶嵌缺失, 有后粘现象, 文件夹有残)

150 - 250 €



11
CHINE DU SUD-VIETNAM
DÉBUT XX^e SIÈCLE

Petit paravent à trois feuilles, en bois et loupe de thuya, incrusté de trois panneaux en biscuit blanc à décor de fleurs en grisaille sur fond incisé de grecques.

Dim. 55 x 74 cm
Dim par plaque latérale : 22,5 x 7 cm
Dim centrale : 22,5 x 15,5 cm

中国南方或越南 二十世纪初
木嵌瓷花卉纹三页小屏风

400 - 600 €

12
CHINE
VERS 1900

Sujet en bois de patine claire, représentant l'Immortel taoïste Shoulao, souriant, tenant une branche chargée de pêches ; les yeux et les dents incrustés.

H. 38 cm
(Accident recollé, fente comblée)

中国 1900年代
木雕八仙人物像
(有修, 自然裂纹)

200 - 300 €



13
CHINE
XVIII^e - XIX^e SIÈCLE

Flacon-tabatière cylindrique, en porcelaine à décor en bleu et rouge de cuivre sous couverte, de deux dragons, l'un dans les airs, l'autre émergeant des flots. Marque Yongle Tang.

H. 8 cm
(Petites égrenures à l'ouverture ; fêle de cuisson sur la base)

中国 十八-十九世纪
“永乐堂”款青花釉里红龙纹鼻烟壶
(口有磨损, 底部有釉裂)

150 - 200 €



13



Cachet

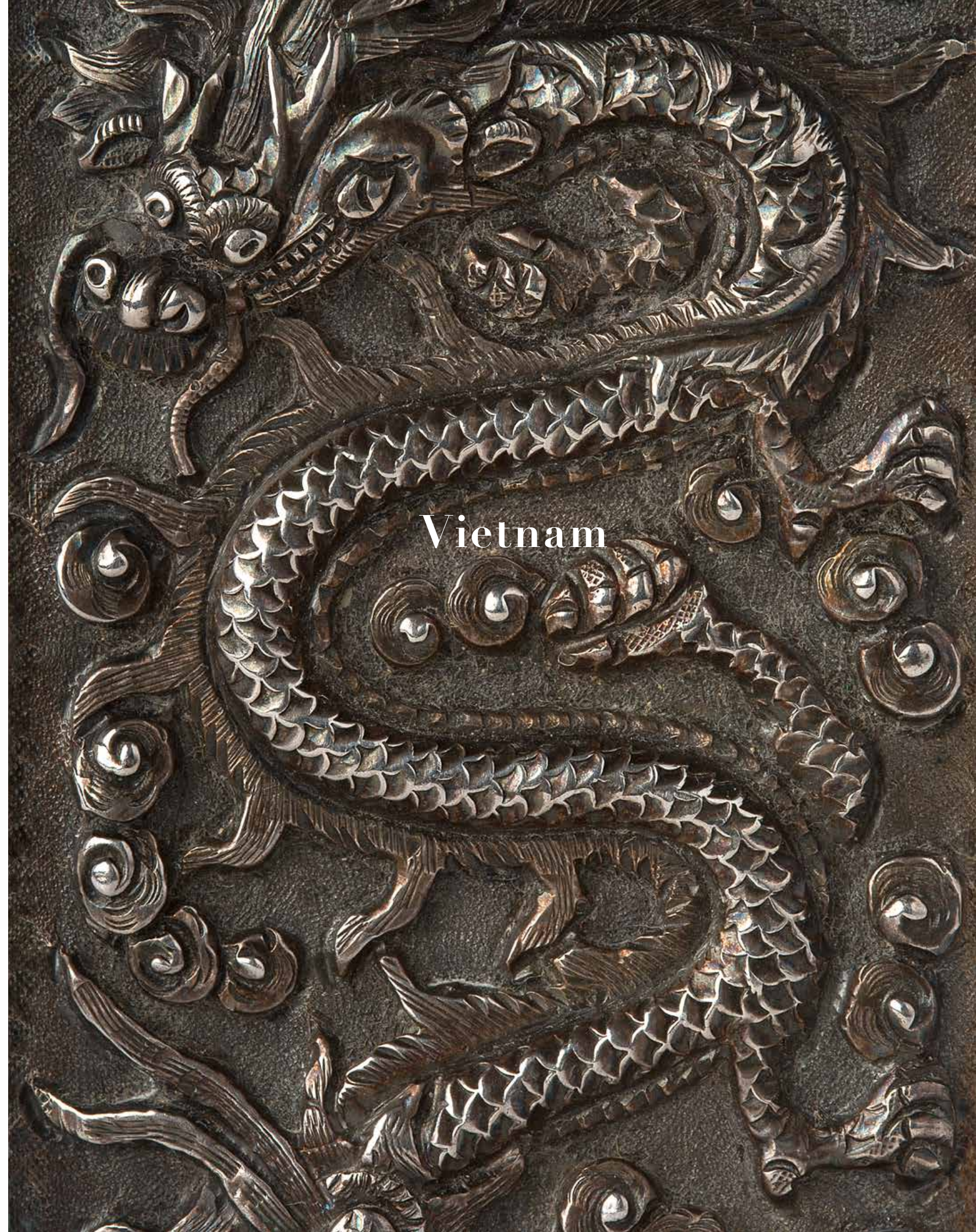


14
VIETNAM
VERS 1900-1920

Ensemble à hors d'oeuvres en émaux polychromes sur cuivre, comprenant neuf ravers dont un central, huit à décor de lions bouddhiques et motifs floraux, le neuvième orné de fleurs. Avec un plateau en bois polylobé.

D. total : 41 cm

500 - 600 €



Vietnam



Cachet



15

15
VIETNAM
XVIII^e - XIX^e SIÈCLE

Bol en porcelaine bleu-blanc à paroi légèrement côtelée, ornée d'un crabe en médaillon central à l'intérieur, et de poissons parmi des plantes aquatiques au revers ; le bord cerclé de métal. Marque Kangxi sur la base. H. 7,8 cm - D. 17,8 cm

200 - 400 €

16
VIETNAM
XVIII^e SIÈCLE

Deux petits aspersoirs formant pendants, en porcelaine bleu-blanc, les panses à décor d'un phénix parmi des nuages stylisés, les cols gainés de cuivre. H. 14,5 cm (Rayures et usures de surface ; sous réserve des cols gainés de métal)

600 - 800 €

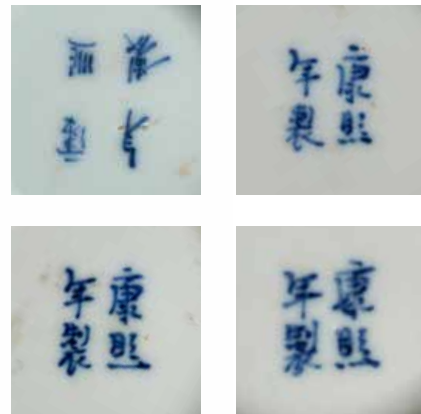


16

17
VIETNAM
FIN XIX^e SIÈCLE

Quatre coupes creuses en porcelaine, à décor en bleu sous couverte du caractère shou, chauves-souris stylisées, lotus, prunus, chrysanthèmes et bambous parmi des motifs géométriques, l'extérieur à décor des sages dans la forêt de bambous. Marque Kangxi sur la base. Le bord cerclé de métal. D. 17,5 cm (Fêle et égrenure à l'une)

400 - 500 €



Cachets

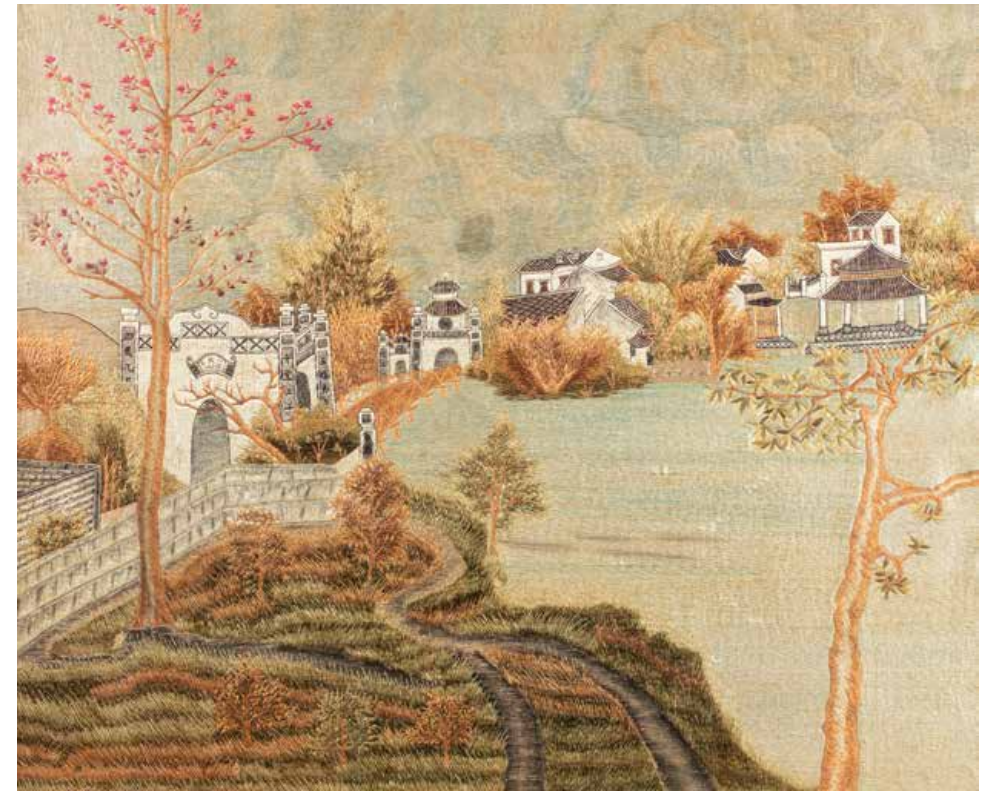


17

18
CHINE
XIX^e SIÈCLE

Peinture horizontale au lavis d'encre sur papier, représentant un grand dragon parmi des nuées. Signée Wan Gongwu. Dim. 170 x 91 cm (Accidents et usures ; encadrée sous verre)

200 - 300 €



19
VIETNAM
XX^e SIÈCLE

Tissu brodé polychrome représentant des femmes aux paniers fleuris aux abords d'une pagode entourée d'arbres. Dim. 74,5 x 94 cm

200 - 300 €





20



21



22



23



24



Recto et verso du briquet

20
VIETNAM
 FIN XIX^e SIÈCLE

Plateau en bois avec incrustation de nacre.
 Dim. 44,5 x 62,5 cm
 (Manque nacre)

200 - 300 €

21
VIETNAM
 FIN XIX^e - DÉBUT XX^e SIÈCLE

Lot de deux plateaux en bois naturel incrusté de nacre, à décor de fleurs et d'oiseaux, les coins fixés en métal ou laiton repoussé.
 Dim. 24,3 x 24,3 x 7,4 cm - 23 x 22,8 x 7 cm
 (Restaurations, manques et gerces)

On y joint une pipe à eau (Vietnam, XIX^e) en bois à décor incrusté de nacre d'un cavalier et jeunes femmes se rendant dans un village, calligraphie, rouleau et feuillages complétant le décor.
 H. 21,3 cm
 (Accidents, manque des éléments, manques de nacre, gerces)

Ainsi qu'un petit vase piriforme (Chine, XVIII^e) en céramique émaillée craquelée beige, à décor en bleu de fleurs de chrysanthèmes et feuillages. Monté avec anse.
 H. 12,1 cm
 (Monture en bronze)

300 - 400 €

22
INDOCHINE
 DÉBUT XX^e SIÈCLE

Porte-documents ouvrant à deux portes sur quatre rangées, en bois, à décor sculpté de dragons et chauves-souris stylisés parmi des fleurs.
 Dim. 26,8 x 35,5 x 19,5 cm

300 - 500 €

23
CHINE DU SUD OU VIETNAM
 XIX^e SIÈCLE

Petit sujet sculpté en bois laqué or, rouge et bleu, représentant Guanyin assise sur un socle de lotus, les yeux mi-clos avec un chignon haut, portant une parure, la main droite en geste d'enseignement, la main gauche tenant une tige de lotus.
 H. 15,3 cm
 (Accidents et manques)

中国南方或越南 十九世纪
 木漆彩观音坐像
 (有伤残)

100 - 150 €

24
VIETNAM
 XIX^e SIÈCLE

Nécessaire à opium en argent à décor en repoussé de dragons comprenant une lampe, une petite verseuse, un petit récipient, deux grattoirs, un étui et deux petits supports à instruments, deux aiguilles.
 On y joint une petite applique à motif de dragon.
 H. env. 2 à 10 cm

1 200 - 1 500 €



25
VIETNAM
FIN XIX^e SIÈCLE

Deux petits poids à opium représentant un couple à caractère érotique.
H. 6 cm

200 - 300 €



28

28
VIETNAM
VERS 1900

Brûle-parfum tripode couvert, en bronze de patine dorée, le couvercle, les pieds et le socle ajourés de rinceaux floraux et pampres remontant sur la panse, les anses ornées de deux loirs, la prise du couvercle en forme de Qilin.

H. 41 cm avec couvercle, (H. 21 cm sans)
D. anses : 52 cm - D. couvercle (ou intérieur) : 27 cm

300 - 400 €

29
VIETNAM
XX^e SIÈCLE

Tête de jeune fille en bronze de patine brune, sur son socle.
Marque «V-N» sur la nuque.

H. 12 cm (sans socle)
H. 19 cm (avec socle)
(Usures)

150 - 200 €

30
VIETNAM
XVIII^e SIÈCLE

Petit sujet en bronze laqué et anciennement doré, représentant le Bouddha enfant, debout sur un lotus.

Monté sur une boîte en bois avec marqueterie.
H. sujet : 14,5 cm - H. totale : 19 cm

200 - 300 €



26

26
CHINE DU SUD
FIN XIX^e SIÈCLE

Coupe-papier en cuivre, incisé de dragon et bambous, la prise incrustée d'un pendentif en jade céladon, à décor de chauve-souris embrassant deux pêches de longévité.

L. pendentif : 7,3 cm
L. totale avec lame : 25,2 cm

中国南方 十九世纪末
铜嵌玉龙纹拆信刀

200 - 300 €

27
INDOCHINE
VERS 1900-1920

Lot comprenant un bracelet en métal argenté à décor ajouré de personnages, dragons et caractère shou, un petit vase bombé en cuivre à décor de caractère ruyi parmi des lotus, et un poudrier ouvrant sur un miroir en métal argenté à décor de dragon parmi des ruyi.

D. bracelet : 6 cm - H. vase : 6,5 cm
D. poudrier : 7,9 cm

200 - 300 €



27



29



30

Japon



31



32



33

31
JAPON
ÉPOQUE MUROMACHI (1392 - 1573)

Wakisashi de forme shinogi zukuri.
Signé bishu osafune isamitsu saku.
Nagasa : 45,5 cm, nakago ubu avec deux mekugi ana.
Ligne de trempe suguha.
Fourreau laqué noir et poignée avec fushi et kashira en fer, manque le tsuba.
L. 45,5 cm

400 - 500 €

32
JAPON
ÉPOQUE MUROMACHI (1392 - 1573)

Wakisashi de forme shinogi zukuri.
Signé Tada saku.
Nagasa : 54,5 cm, nakago ubu.
Ligne de trempe midare.
Monté en shirasaya.
L. 54,5 cm

700 - 800 €

33
JAPON
ÉPOQUE MUROMACHI (1392 - 1573)

Wakisashi de forme shinogi zukuri, o-suriage, non signé.
Nagasa : 48,5 cm, nakago présentant 3 mekugi ana.
Ligne de trempe suguha.
Fourreau annelé laqué noir, pas de poignée.
L. 48,5 cm

400 - 500 €



34
JAPON
 ÉPOQUE MUROMASHI (1392 - 1573)
 Wakisashi de forme shinogi zukuri.
 Signé jumyo.
 Nagasa : 54 cm, nakago ubu.
 Ligne de trempe midare.
 Fourreau moderne laqué noir.
 Monture en shakudo nanako et or figurant
 pont, pagode et pins.
 Menuki en or figurant des personnages.
 Tsuba en fer signé : Yamakichi.
 L. 54 cm

2 000 - 2 500 €



35



36



37

35
JAPON
 ÉPOQUE SHINTO (1574 - 1780)
 Wakisashi de forme shinogi zukuri.
 Signé en tachi mei : hizen kuni junin
 tadayoshi saku.
 Nagasa : 53 cm, nakago ubu.
 Ligne de trempe suguha.
 Fourreau laqué noir accidenté,
 pas de poignée.
 L. 53 cm

300 - 400 €

36
JAPON
 ÉPOQUE SHINTO (1574 - 1780)
 Wakisashi de forme kata-kiri-ha.
 Signé mizuta kunimitsu saku.
 Nagasa : 40,5 cm, nakago ubu.
 Ligne de trempe notare.
 Fourreau laqué noir accidenté,
 pas de poignée.
 L. 40,5 cm

200 - 300 €

37
JAPON
 ÉPOQUE SHINSHINTO (1781 - 1876)
 Wakisashi de forme Kata-kiri-ha.
 Signé ashu
 Nagasa : 36 cm, nakago ubu.
 Ligne de trempe notare, pas de fourreau,
 poignée tressée avec fushi et kashira en fer
 avec Mon en cuivre doré.
 Menuki figurant des hikebana.
 L. 36 cm

200 - 300 €



38



39



38
JAPON
ÉPOQUE SHINSHINTO (1781 - 1876)

Wakisashi de forme hira zukuri mumei, non signé.

Nagasa : 36 cm, nakago ubu.

Ligne de trempe midare.

Fourreau laqué, monture en shakudo nanako en suite figurant des chrysanthèmes et des shishis.

Tsuba en shakudo lisse. Fushi signé : Munetoshi.

L. 36 cm

2 500 - 3 000 €

39
JAPON
XVIII^e SIÈCLE

Wakizashi à lame en shinogi-zukuri, hamon en gunome irrégulier, nakago à un mekugi ana, non signé.

Koshirae avec fourreau laqué noir, kojiri, kurigata, koiguchi, fuchi et kabuto-gane en suite, en shakudo à décor de motifs floraux et stylisés dorés, tsuba mokko-gata en sentoku ornée en relief de rinceaux, le mimi à décor de dragons, formant un daisho avec la tsuba du katana précédent ; un menuki en forme de branche de cerisier en fleurs ; kogatana à décor de sabre, la lame signée.

L. 41,2 cm

(Salissures et petits kizu sur la lame ; petits chocs au fourreau ; manque un menuki)

800 - 1 200 €

40
JAPON
XIX^e SIÈCLE

Katana à lame en shinogi-zukuri, hamon en gunome irrégulier, nakago à un mekugi ana, non signé.

Koshirae avec fourreau laqué noir, kojiri, kurigata et koiguchi en shakudo souligné de filets dorés, tsuba mokko-gata en sentoku ornée en relief de rinceaux, le mimi à décor de dragons ; fuchi-kashira en shakudo nanako à décor de chrysanthèmes dorés et argentés ; menuki figurant des hérons.

L. 69,5 cm

(Quelques oxydations sur la lame, petits kizu et salissures ; petits chocs sur le fourreau)

1 200 - 1 500 €



Détails





41

JAPON

ÉPOQUE EDO (1603 - 1868)

Armure japonaise en fer laqué rouge negoro et or. L'ensemble est en suite.

Dim. plastron de face : 34 x 30 cm

Dim. plastron au dos : 40 x 34 cm

Dim. protections des bras : chacune 69 x 21 cm (L. à l'épaule)

Dim. col : env. 39 cm de long

Tour de taille : env. 115 cm

6 protections des jambes retenues par des fils :

24 cm chacune x de 14 à 24 cm

Genouillère droite : 33 x 16 cm

Genouillère gauche : 33 x 24 cm

(Manque le casque et le masque, quelques manques et accidents)

2 500 - 3 000 €



Détails





42

JAPON
PÉRIODE EDO, XVIII^e SIÈCLE

Importante peinture en couleurs et rehauts or sur papier, représentant le Kammuryōju-Kyō hensō, ou Taima Mandala.

Son iconographie est fondée sur le Kammuryōju-Kyō ou Amitayurdhyāna Sūtra, le « Sūtra des contemplations du Bouddha Amitayus ». Il figure le Paradis de la Terre Pure de l'Ouest, où préside le Bouddha Amida (Amitābha), Bouddha de l'au-delà.

Ce dernier trône dans son palais, assis en méditation sur un lotus, entouré de Kannon et Seishi, et de nombreux bodhisattva.

La partie centrale est entourée sur tout son pourtour, de plusieurs scènes illustrant la découverte et les thèmes du Sūtra des Contemplations, chaque scène identifiée par un petit cartouche.

Dim. 141 x 66 cm
(Quelques pliures et usures ; encadrée sous verre)

Note : Le « Sūtra des contemplations du Bouddha Amitayus » est un des trois principaux sūtra du bouddhisme de la Terre Pure (Jōdo-kyō), doctrine prônée par l'école Tendai, une branche du bouddhisme mahāyāna, dont la première illustration connue, conservée au temple Taima-dera de Nara, date de la fin du VIII^e siècle.

5 000 - 6 000 €



43

JAPON
PÉRIODE EDO, XVIII^e - DÉBUT XIX^e SIÈCLE

Attribué à TOYOSHIGE (1777 - 1834), petit paravent à six feuilles peint en couleurs sur papier doré, dans le style de Heian, de scènes animées de nombreux personnages à l'extérieur et dans l'enceinte d'une résidence, illustrant le Genji Monogatari.

Dim. totale : 72 x 183 cm
(Accidents et restaurations)

Provenance

Collection privée française
Cf. équivalent au Musée d'art de Seikado Bunko : Scène de Sekiya du Roman de Genji : Tawaraya Sotatsu début XVII^e siècle.

2 000 - 4 000 €



44
JAPON
XIX^e SIÈCLE

Album japonais comprenant 38 photos décrivant des scènes de la vie quotidienne, les métiers, paysages légendés réhaussées de polychromie dans son coffret en laque en or sur fond sang de boeuf dont la couverture représente un paysage lacustre animé de deux personnages avec une vue en perspective du Montfuji.

Dim. d'une des photos 19 x 25 cm
(Usures et accidents à la reliure)

800 - 1 000 €



45
JAPON
PÉRIODE MEIJI ET TAISHŌ-CHINE,
DÉBUT XX^e SIÈCLE

Lot de onze livres divers, dont dix japonais et un chinois, comprenant :
Hokusai, Manga vol. 6, daté Meiji 8 (1875) ;
Asai Ōsui, Ōsui Gafu, vol.3/3, daté Meiji 13 (1880) ;
Katsushika Isai, Banbutsu zukai Isai Gashiki, un vol., 1864 ;
Kabayashi Sensai, Sensai Eitaku Senga, daté Meiji 14 (1881) ;

Quatre livres scolaires, datés Meiji 14 et Taishō 9 ;

Tosa Hidenobu, Butsuzō zui, réédition Meiji ; ainsi qu'un livre de morale.

On y joint trois fascicules (Chine, début XX^e siècle) en chinois dans un étui, sur les « Cent noms de famille », « Classique des milliers de caractères », « Entretiens de Confucius ».

(Usures, petits accidents et taches)

200 - 400 €



46
JAPON
XIX^e SIÈCLE

Deux peintures dans le style du XVII^e siècle, fragments de makemono, à l'encre et couleurs sur papier, l'une figurant un tournoi de tir à l'arc avec spectateurs ; l'autre représentant des promeneurs le long d'un cours d'eau franchi par un pont. La première avec signature apocryphe Nihon-e Hishokawa Moroshige zu.

Dim. 25 x 40 cm
(Encadrées sous verre)

200 - 300 €



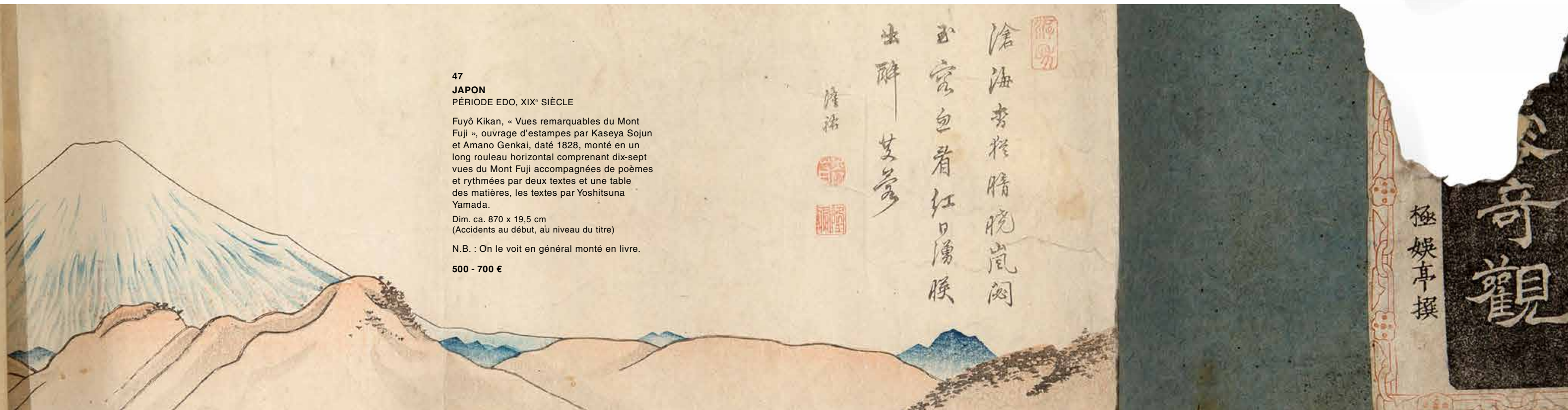
47
JAPON
PÉRIODE EDO, XIX^e SIÈCLE

Fuyō Kikan, « Vues remarquables du Mont Fuji », ouvrage d'estampes par Kaseya Sojun et Amano Genkai, daté 1828, monté en un long rouleau horizontal comprenant dix-sept vues du Mont Fuji accompagnées de poèmes et rythmées par deux textes et une table des matières, les textes par Yoshitsuna Yamada.

Dim. ca. 870 x 19,5 cm
(Accidents au début, au niveau du titre)

N.B. : On le voit en général monté en livre.

500 - 700 €





48
JAPON
 PÉRIODE EDO, MILIEU XIX^e SIÈCLE

TOYOKUNI III (1786 - 1865) :
 lot de sept estampes oban tate-e,
 dont deux parties de triptyques
 différents, représentant des acteurs
 dans différents rôles, samouraï,
 couples, héros.

Dim. à vue 35,5 x 25 cm
 (Petits accidents et usures)

250 - 350 €



49
JAPON
 PÉRIODE EDO, MILIEU XIX^e SIÈCLE

TOYOKUNI III (1786 - 1865) : lot de trois
 triptyques d'estampes, une femme et deux
 hommes parmi des cerisiers en fleurs ;
 daimyo sur une estrade, recevant
 ses vassaux ; groupe d'acteurs dans
 des rôles de samouraï.

Dim. à vue 36,5 x 26,5 cm
 (Usures, trous de montages)

300 - 500 €





50
JAPON
PÉRIODE EDO, MILIEU XIX^e SIÈCLE

TOYOKUNI III (1786 - 1865) : lot de huit estampes oban tate-e, comprenant quatre estampes d'une même série sur le Tokaido, chacune figurant deux acteurs en buste ; quatre estampes appartenant par deux à des triptyques différents, daimyo sur une estrade et couple auprès d'un paravent illustré du mont Fuji.

Dim. à vue 35,5 x 25 cm
(Petits accidents et usures, trous de montage)

300 - 500 €



51
JAPON
PÉRIODE EDO ET MEJI,
DEUXIÈME MOITIÉ DU XIX^e SIÈCLE

Lot de douze estampe oban tate-e, comprenant : YOSHITOSHI (1839 - 1892), de la série Tsuki Hyakushi, « les Cent aspects de la Lune », le duo de flûte à la porte Suzaku ; Yoshiiku (1833 - 1904) de la série « Portraits au clair de lune », profils d'acteurs en silhouette, l'acteur Sansho ; Kunichika (1835-1900), huit estampes dont un triptyque et cinq parties de triptyques, acteurs dans différents rôles ; Yoshichika, vue d'une série sur le Tokaido ; Tsuyanaga, estampe du Tokaido.

On y joint deux copies d'estampes d'Utamaro, une estampe d'iris sur crépon, une petite estampe, tête de coq.

Dim. à vue de 26 x 20 cm à 36 x 26 cm
(État correct à moyen, quelques usures et jaunissement)

400 - 600 €





Détails



52
JAPON
PÉRIODE EDO, XVIII^e SIÈCLE

Partie de makemono en couleurs sur papier représentant les abords d'un lac où évoluent des embarcations transportant des passagers, un palanquin arrivant au bord de l'eau, des barques en attente de clients un peu plus loin.

Dim. 31,5 x 175 cm
(Usures et petits accidents)

300 - 400 €

53
JAPON
XIX^e SIÈCLE

Ensemble de neuf bois d'imprimerie, sculptés de calligraphies, pour l'impression de textes sur la pharmacopée par Ogawa Kotaro, avec Mon impérial au chrysanthème sur une des plaques, et Mon au deux plumes de faucon croisées sur deux autres plaques.

Dim. 11,5 x 12,5 cm (x 2) - 15 x 24,3 cm
- 15,7 x 20 cm - 15,7 x 23,2 cm - 15,8 x 31,5 cm
- 16 x 22,6 cm - 16,8 x 11,5 cm - 21 x 9,7 cm

300 - 400 €



Vue des dos calligraphiés

54
JAPON
FIN XIX^e SIÈCLE

KOKUNIMASA (1874-1944), triptyque d'estampes de la guerre sino-japonaise, représentant une entrevue officielle entre le ministre de l'île d'Oshima et les représentants chinois. Datée Meiji 27 (1895).

Dim. à vue 36 x 24,5 cm (par estampe)

150 - 200 €





55



56

55
JAPON
VERS 1900

Etui à cigarettes, forme rectangulaire, en métal noir à décor niellé argent et cuivre d'une pagode au pied du Mont Fuji.
Dim. 12,3 x 8 cm
(Petits chocs sur le couvercle)

200 - 400 €

56
JAPON
MILIEU XIX^e SIÈCLE

Inrô à quatre cases, en laque noire à décor en hira et takamaki-e de laque or, togidashi et incrustations d'aogai, représentant une grande embarcation sur les flots, chargée de passagers ; l'intérieur en laque noir et fundame.
H. 7 cm
(Traces d'étiquette)

300 - 400 €



57

57
JAPON
VERS 1920 - 1940

Lot de cinq netsukes en bois de patine claire et foncée, comprenant un lapin grignotant des végétaux, les yeux incrustés de corne blonde, signé Tomokazu ; un loir et une souris, les yeux incrustés de corne brune, signés Masanao ; un tigre sur une section de bambou ; et un aveugle assis.

H. 2,5 à 4,5 cm

300 - 400 €



58

58
JAPON
PÉRIODE EDO, XVIII^e ET XIX^e SIÈCLE

Lot de quatre tsuba en fer, respectivement, maru gata orné d'un papillon et chrysanthèmes en takazogan doré (H. 7,5 cm) ; maru gata de type nanban ; nademaru gata à décor d'une branche fleurie en takazogan doré ; en forme de losange, ornée de karakusa en nunomezogan or.

H. 6,2 cm à 7,5 cm
(Oxydations)

300 - 400 €

59
CHINE
XIX^e SIÈCLE

Petit brûle-parfum en bronze, à décor de fleurs et rinceaux de lotus, une frise de feuilles de bananiers stylisée sur le pied, une frise de grecques sur le bord, deux anses formées par des têtes de phénix, le couvercle ajouré orné d'un phénix et d'un dragon parmi des nuages. La base incisée d'un chrysanthème.

H. 10,3 cm

200 - 300 €

60
JAPON
PÉRIODE MEIJI-TAISHŌ, DÉBUT XX^e SIÈCLE

Paire de vases en bronze, de section losangique, à décor en relief d'oiseaux et insectes en vol au-dessus de fleurs sur fond à l'imitation de la pierre, le col et le pied ornés de motifs stylisés.

H. 18,3 cm

300 - 500 €



60

61
JAPON
PÉRIODE EDO, XIX^e SIÈCLE

Coffret en fonte de fer, rectangulaire à couvercle bombé, à l'imitation des boîtes en laque à couvercle emboîtant, le décor en takamaki-e de laque or figurant des branches de magnolia, lotus et vignes sur les côtés, le couvercle orné d'un oiseau et de roses trémières ainsi que d'une corde nouée en bronze, imitant celle des boîtes en laque ; l'intérieur en laque moirée brun-rouge et or.

Dim. 10,5 x 14,4 x 10,4 cm
(Légère usure du décor laqué ; petites lacunes de laque à l'intérieur autour des bords)

300 - 500 €



61

62
JAPON
FIN XIX^e - DÉBUT XX^e SIÈCLE

Vase gourde, émaux cloisonnés sur cuivre à décor de motifs floraux ; deux médaillons représentant des oiseaux et fleurs sur un fond de style venturine.

H. 19 cm

150 - 200 €



62



59



63
JAPON
PÉRIODE MEIJI (1868 - 1912)

Brûle-parfum tripode en bronze de patine noire à décor en relief de phénix et oiseaux parmi des fleurs, de dragons formant anses, le couvercle ajouré et surmonté d'un dragon et d'un aigle, se toisant.
H. 52 cm

600 - 800 €



64
JAPON
FIN DE LA PÉRIODE EDO

Brûle-parfum couvert, en bronze de belle patine, à décor en relief et ajouré de fleurs et branchages sur le socle, le couvercle et les anses, le corps incisé de grecques et motifs stylisés.
H. 25 cm

400 - 500 €



65
JAPON
XIX^e SIÈCLE

Brûle-parfum tripode couvert en bronze de belle patine, le récipient à décor en léger relief de dragons dans deux médaillons, chacun encadré par deux dragons, le couvercle et le socle réunissant les trois pieds, ornés de nuages stylisés, les anses de forme zoomorphe géométrique, la prise du couvercle figurant un Kirin assis. Marque Ming Xuande sur le socle.
H. 35 cm

600 - 800 €

66
JAPON
VERS 1900 - 1920

Vase en bronze de patine brune, à large panse et haut col droit, la panse rehaussée de deux anses en volute et ornée en émaux champlevés polychromes de pluviers en vol au-dessus des flots, l'ouverture soulignée d'une frise de nuages stylisés en émaux champlevés. Marque archaïsante incisée sur la base.

H. 27,5 cm
(Enfoncement sur la panse)

500 - 600 €



67
JAPON
PÉRIODE MEIJI

Fumibako en laque, à décor en hira et takamaki-e et parsemé d'aogai sur fond ro-iro, représentant des échassiers parmi des érables et nuages stylisés.
Dim. 8 x 43 x 12 cm
(On y joint une poupée à l'intérieur)

400 - 500 €



68
JAPON
PÉRIODE MEIJI-SHOWA, FIN XIX^e SIÈCLE

Ensemble de seize kanamono en forme de plaques circulaires légèrement bombées, en métaux divers, soit laqué soit en sentoku, deux signés à décor en iro-e-takazogan de poissons et oiseaux ; certains à l'imitation de matériaux divers tels la pierre, l'un à décor du taiji ; certains doublés de papier portant des calligraphies. Dans leur coffret en bois.

D. d'une boucle : 7,5 cm
(Boîte accidentée)

600 - 800 €



69
JAPON
PÉRIODE MEIJI, VERS 1900

Grand plat en porcelaine orné d'une juxtaposition de scènes dans des réserves, figurant cavaliers, samouraï, fleurs, sur fond de motifs de brocard à thème floral.

D. 65 cm

800 - 1 000 €



70
JAPON
XVII^e SIÈCLE

Coupe verte de forme octogonale en céramique et émail verte. Etiquette au dos Koshiyaki (prov de Foza) ancienne terre cuite de Kochi : «Nagasaki 1869-73 kiyoto 1874-76» «Tokyo et Yokohama 1876-78»

D. 17,5 cm - H. 7 cm

600 - 800 €



Étiquette sur la base



71
JAPON
PÉRIODE MEIJI, FIN XIX^e SIÈCLE

Grand plat en porcelaine d'Imari, à décor bleu, corail et or, de personnages, pêches et motifs floraux dans des vignettes sur fond de feuillages, le revers orné de fleurs et feuilles en bleu.

D. 49,6 cm

300 - 400 €



72

72
JAPON
VERS 1900 - 1920

Lot de deux tentures en soie brodée de fils polychromes, l'une à décor sur fond beige, de deux coqs auprès d'une glycine en fleurs ; l'autre ornée d'un paon parmi des chrysanthèmes, la bordure brodée de glycines.

Dim. 73 x 78 cm - 155 x 135 cm (Petites taches, usures)

400 - 500 €

73
JAPON
XX^e SIÈCLE

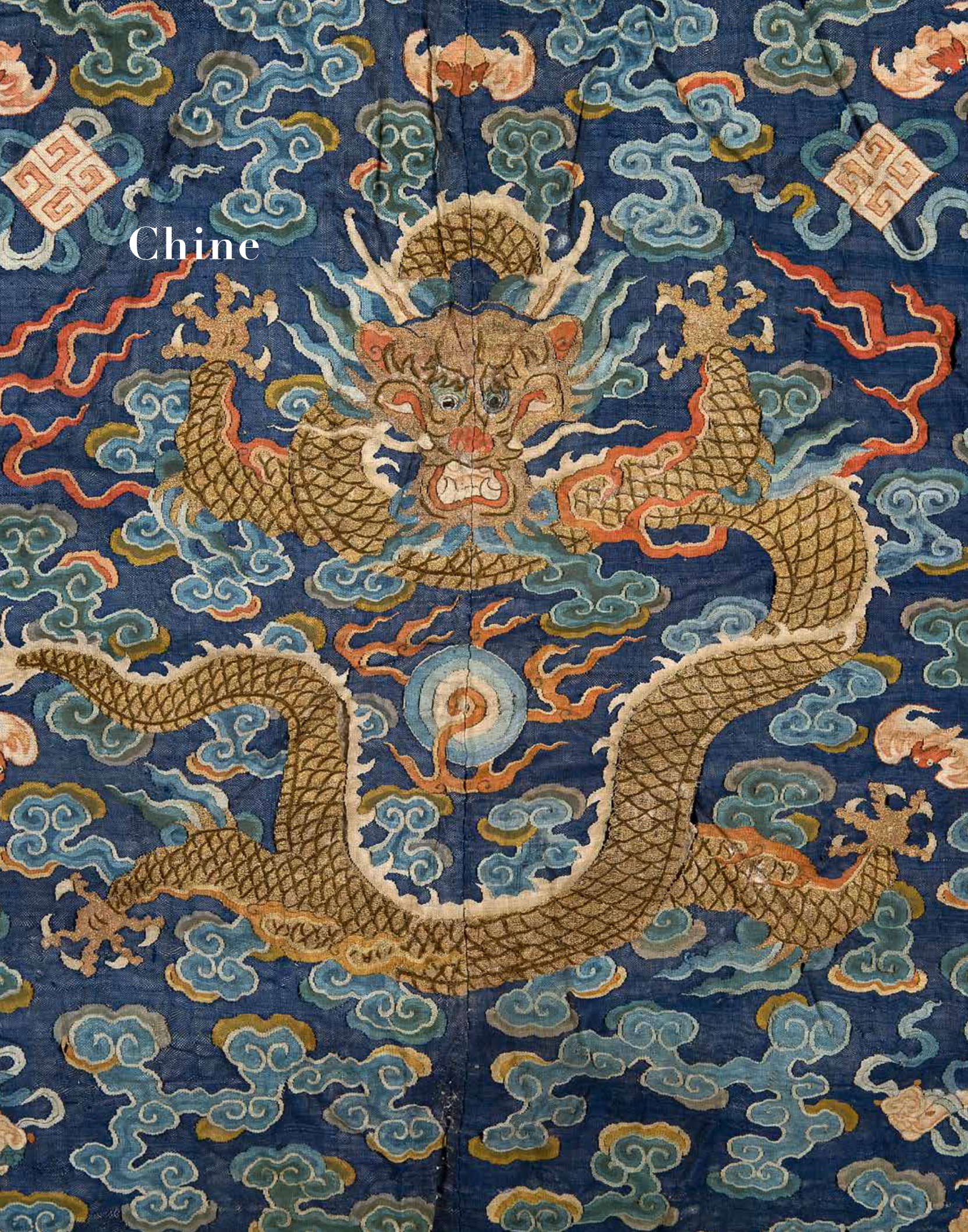
Bel obi en soie broché à décor brodé de fils dorés et polychromes, d'éventails ornés de motifs de brocard, sur fond argent. Dim. à vue 3 m x 30,5 cm

200 - 300 €



73

Chine



74

74
CHINE
FIN XIX^e SIÈCLE

Vasque à poissons en porcelaine et émaux de la famille rose, à décor de scènes de bataille et d'une scène de reddition, dans un paysage de pics montagneux arborés de pins, des frises au pied et au col à motifs de fleurs et géométriques. L'intérieur orné de quatre poissons parmi des plantes aquatiques.

H. 24,5 cm
D. 31,5 cm
(Petits sauts d'émail, rayures)

中国 十九世纪末
粉彩人物故事鱼缸
(伤彩, 有磨损)

1 500 - 2 000 €

75
CHINE
XIX^e SIÈCLE

Coupe ovale en porcelaine et émaux de la famille rose à décor de neuf dragons de différentes couleurs, un de face, les autres évoluant parmi des flots écumeants ; l'intérieur et la base émaillés turquoise. Marque sur la base, volontairement effacée.

Dim. 7,5 x 24,3 cm

中国 十九世纪
粉彩九龙纹盘

500 - 700 €



75



76
CHINE
DEUXIÈME MOITIÉ DU XIX^e SIÈCLE

Bel ensemble de quatre plaques en porcelaine et émaux de la famille rose, à décor de scènes de palais animées de musiciens et danseurs, acteurs reproduisant des scènes de bataille, et visite d'émissaires auprès d'un seigneur. Les plaques sont placées deux à deux dans un ancien encadrement en bois.

Dim. 38 x 31,5 cm
(Infimes égrenures)

中国 十九世纪下半叶
粉彩人物故事瓷板一组四件
(轻微磨损)

3 000 - 5 000 €



77
CHINE
CANTON, FIN XIX^e SIÈCLE

Ensemble de dix petites assiettes en porcelaine et émaux de la famille rose, à décor en médaillons de personnages alternant avec des oiseaux et végétaux, sur fond de motifs géométriques.
D. 19,5 à 20,3 cm
(Infimes égrenures et petits éclats à trois assiettes)

中国 广东 十九世纪末
广彩人物花鸟纹盘一组十件
(三件有小磕, 有磨损)

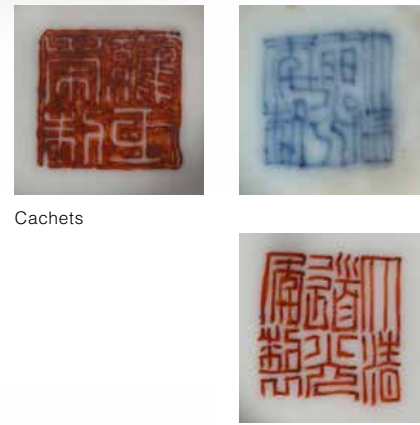
300 - 400 €

78
CHINE
XIX^e SIÈCLE

Lot de cinq coupes en porcelaine, dont trois à décor en émaux de la famille rose, de personnages célèbres identifiés par des cartouches, deux avec couvercle ; une paire de coupes ornées à l'intérieur de motifs auspicioseux en bleu, le revers recouvert d'un poème, l'une avec couvercle.
Deux coupes famille rose avec marque Daoguang ; les autres marques peu lisibles.
H. avec couvercle : 8,5 cm - D. 10 à 11 cm
(Fêle à un couvercle ; manque deux couvercles)

中国 十九世纪
瓷盘一组五件
(一盖有冲线, 两盖缺失)

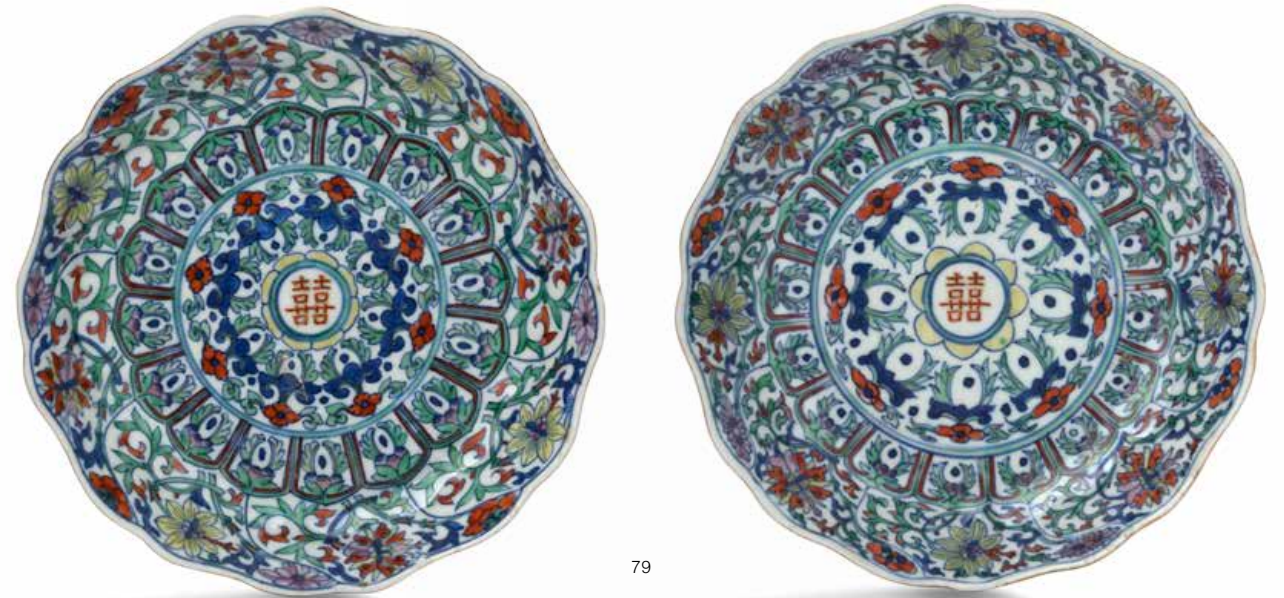
800 - 1200 €



Cachets



78



79

79
CHINE
DÉBUT XIX^e SIÈCLE

Paire de petites coupes floriformes en porcelaine et émaux doucai, à décor du caractère Xi (double bonheur) parmi des fleurs de pivoines, lotus et chrysanthèmes. L'extérieur orné de lingzhi.
D. 15,3 cm
(Un fêle à chacune, petites égrenures)

中国 十九世纪初
斗彩花边“囍”字纹盘一对
(每件有一冲线, 有磨损)

600 - 800 €

80
CHINE
XIX^e SIÈCLE

Paire d'assiettes en porcelaine à décor corail, gris et vert, de poissons voiles parmi des plantes aquatiques.
Marque Daoguang au revers.
D. 18 cm
(Egrenure sur la base)

中国 十九世纪
“道光”款粉彩珊瑚釉鱼草纹盘一对
(底部有磨损)

300 - 400 €



Cachet

81
CHINE
MARQUE ET ÉPOQUE XIANFENG (1850 - 1861)

Coupe couverte en porcelaine et émaux de la famille rose à décor de personnages légendaires et calligraphies.
H. 12 cm - D. 10 cm
(Petites égrenures et éclat sur le talon ; léger effacement de la calligraphie sur la coupe)

中国 清咸丰 (1850-1861)
粉彩英雄人物诗文盖碗
(诗文有轻微伤彩, 底足有磨损)

200 - 300 €



Cachet



80

81



82
CHINE
 PÉRIODE RÉPUBLIQUE (1912-1949)
 Paire de vases Gu en porcelaine et émaux de la famille rose, à décor de pivoines, et bandeau mille fleurs. Marque Hongxian sur la base. H. 32,8 cm

中国 民国 (1912-1949)
 “洪宪”款粉彩瓷牡丹纹花瓶一对

800 - 1 000 €



Cachet

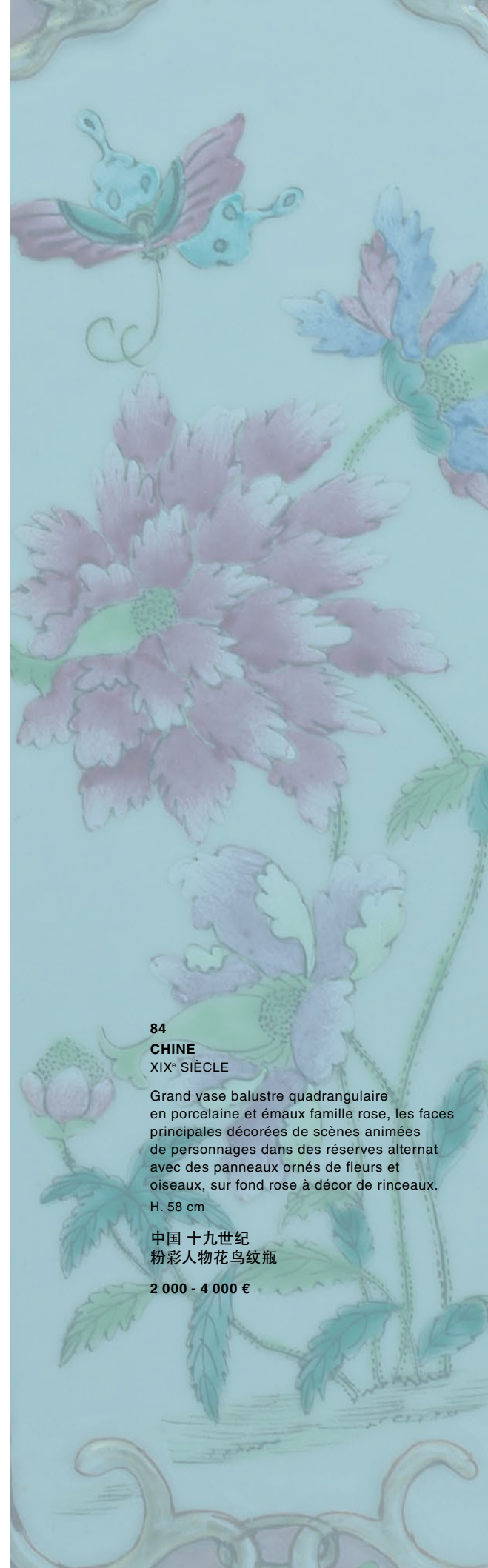


83
CHINE
 PÉRIODE RÉPUBLIQUE (1912-1949)
 Plaque en porcelaine et émaux de la famille rose, représentant un dieu taoïste, tenant un rouleau avec un souhait de bonne année. Avec son socle en bois.

Dim. à vue 38 x 24,8 cm
 (Manques d'émail dans le parasol)

中国 民国 (1912-1949)
 粉彩“岁岁如意”福星瓷板 (伤彩)

300 - 400 €



84
CHINE
 XIX^e SIÈCLE
 Grand vase balustre quadrangulaire en porcelaine et émaux famille rose, les faces principales décorées de scènes animées de personnages dans des réserves alternat avec des panneaux ornés de fleurs et oiseaux, sur fond rose à décor de rinceaux. H. 58 cm

中国 十九世纪
 粉彩人物花鸟纹瓶

2 000 - 4 000 €





85
CHINE
FIN XIX^e - DÉBUT XX^e SIÈCLE

Grand plat en porcelaine et émaux de la famille rose, à décor sur fond bleu en médaillons d'objets mobiliers et de compositions florales, autour d'une pêche, grenade et citron digité « main de Bouddha » parmi des lotus et rinceaux feuillagés. Le pourtour orné de ruyi et fleurs.
D. 40,4 cm
(Restaurations, égrenures et fêles)

中国 十九世纪末-二十世纪初
粉彩蓝地“三多”纹盘
(有修, 有磨损和冲线)

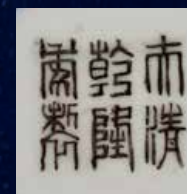
500 - 600 €

86
CHINE
XVIII^e ET XIX^e SIÈCLE

Lot de deux porcelaines à décor en émaux de la famille rose, comprenant un plat octogonal allongé de la Compagnie des Indes, à décor d'oiseaux et fleurs, et une assiette ornée d'arbres en fleurs autour de pêches en médaillon central.
L. 34 cm - D. 23 cm
(Petites égrenures au plat ; égrenures et petits fêles à l'assiette)

中国 十八世纪和十九世纪初
粉彩花鸟纹盘两件
(一只只有小磨损, 另一只有磨损和冲线)

300 - 400 €



Cachet

87
CHINE
XX^e SIÈCLE

Paire de vases balustres en porcelaine et émaux de la famille rose, à décor de lettrés appréciant des peintures et objets mobiliers devant un grand paravent, parmi des chrysanthèmes, bambous et pivoines. Marque Qianlong apocryphe sur la base.
H. 46,5 cm
(Restauration au col de l'un, fêle et petite restauration au col de l'autre)

中国 二十世纪
“乾隆”款 粉彩高士赏画图瓶一对
(一只口部有修, 另一只口部有冲线和修复)

1 200 - 1 500 €



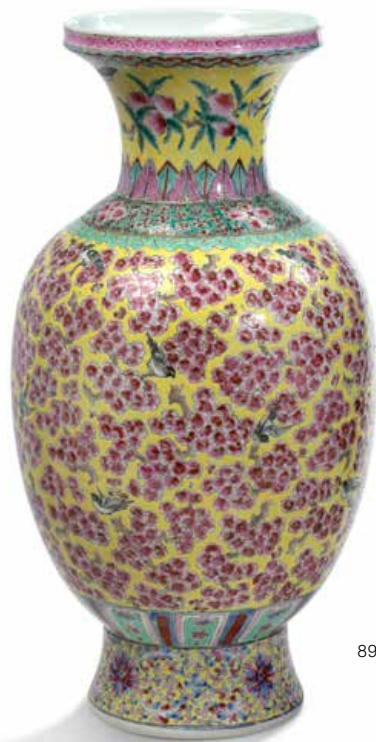
88
CHINE
XVIII^e SIÈCLE

Coupe libatoire en corne de rhinocéros, en forme de corne d'abondance, de teinte miel en partie haute, s'assombrissant vers la pointe, à décor sculpté en léger relief de deux chilongs en partie basse, un troisième grim pant vers le bord de la coupe, un lingzhi figurant à l'intérieur.

H. 14 cm - L. 10,7 cm
Poids : 162 g.
(Important éclat et égrenure à l'ouverture)

中国 十八世纪
螭龙教子犀角杯
(口部有磨损, 有残)

4 000 - 6 000 €



89

89
CHINE
DEUXIÈME MOITIÉ DU XX^e SIÈCLE

Vase balustrade en porcelaine et émaux de la famille rose, à décor sur fond jaune de fleurs parmi des fleurs de prunus. Marque apocryphe Cai Hua Tang. H. 41 cm

中国 二十世纪下半叶
“彩华堂”款 粉彩黄地梅花纹瓶

400 - 500 €



90

90
CHINE
DEUXIÈME MOITIÉ DU XX^e SIÈCLE

Vase cornet en porcelaine et émaux de la famille rose, à décor des huit immortels et des trois étoiles. Marque apocryphe Kangxi sur la base dans un double cercle.

H. 43 cm

中国 二十世纪下半叶
“康熙”款 粉彩八仙三星纹饰花瓶

500 - 600 €



91

91
CHINE
DEUXIÈME MOITIÉ DU XX^e SIÈCLE

Vase balustrade en porcelaine et émaux de la famille rose, à décor en médaillons de divinités sur une terrasse, pivoines, caractères shou, lanternes, reposant sur un fond jaune orné de rinceaux feuillagés. Deux anses sur le col reprenant la forme de dragons. H. 59,5 cm

中国 二十世纪下半叶
粉彩 人物花卉寿字纹双耳瓶

400 - 500 €



Cachet



92
CHINE
DEUXIÈME MOITIÉ DU XX^e SIÈCLE

Lot de quatre plaques en porcelaine et émaux de la famille rose, à décor de scènes et personnages des Trois Royaumes, avec inscription de poème. Chacune dans un endrument en bois et ornements en os. Dim. à vue 30,8 x 21,8 cm (Plaques en bon état, sous réserve de l'état des coins non visibles, petits manques d'os)

中国 二十世纪下半叶
粉彩三国人物故事瓷板一组四件
(可见初瓷板品相完好, 不保证框边缘处瓷板品相, 木框嵌骨有缺)

2 200 - 3 000 €



93



94

93
CHINE
XX^e SIÈCLE

Petite coupe en porcelaine et émaux de la famille rose, à décor des huit emblèmes bouddhiques parmi des rinceaux, les bords soulignés de frises de grecques et ruyi. L'intérieur émaillé bleu turquoise. Marque Qianlong apocryphe.

H. 6,7 cm
(Restauration)

中国 二十世纪
“乾隆”款粉彩暗八仙杯
(有修)

100 - 150 €

94
JAPON
ARITA VERS 1880

Coupe à bords festonnés en porcelaine bleu-blanc, à décor de personnages dans un paysage animé d'un village, la bordure ornée de vagues. Le revers à motifs de fleurs.

D. 19,1 cm

中国 十九世纪
青花瓷农家乐纹饰盘

100 - 150 €

95
CHINE
XVIII^e - XX^e SIÈCLE

Lot de sept porcelaines, dont quatre de la Compagnie des Indes en émaux de la famille verte, à décor de fleurs, insectes et oiseaux. Les trois autres en émaux de la famille rose, représentant des personnages, des carpes et des fleurs.

On y joint une coupe polylobée en porcelaine à décor de fleurs et rinceaux au revers.

Collection Beurdeley

D. 19,5 à 24 cm
(Fêles, éclats au bord)

中国 十八世纪-二十世纪
粉彩瓷盘一组八件
(边缘有磨损和冲线)
Beurdeley旧藏

300 - 500 €



95

96
CHINE
DÉBUT XX^e SIÈCLE

Vase hexagonal en porcelaine de la famille rose avec un col évasé, à décor de mille fleurs de chrysanthèmes et pivoines, orné de deux anses en forme de fruits.

H. 24 cm

中国 二十世纪初
粉彩百花不落地六方瓶

200 - 300 €



96

97
CHINE
XX^e SIÈCLE

Vase Gu quadrangulaire en porcelaine et émaux de la famille verte et corail, à décor de dragons parmi des nuages stylisés, quatre anses formées par des têtes de lions retenant des anses ornent la section centrale. Le bord et le pied soulignés de frises à motifs géométriques.

Marque apocryphe Wanli.

H. 40,5 cm
(Fêles de cuisson)

中国 二十世纪
“万历”款五彩瓷云龙纹花瓶
(釉裂)

400 - 500 €



97

98
CHINE
XX^e SIÈCLE

Sujet en porcelaine polychrome représentant Milefo assis, souriant, entouré de cinq enfants grimant sur lui.

Marque estampée sur la base.

H. 24 cm

中国 二十世纪
粉彩雕瓷弥勒送子像

400 - 600 €



98



99
CHINE
DÉBUT XX^e SIÈCLE

Boîte rectangulaire en porcelaine, émaux de la famille verte, à décor de deux dragons poursuivant la perle sacrée parmi des flammes dans une réserve en forme de ruyi sur un fond orné de motifs géométriques, les côtés décorés des objets mobiliers. Sur la base, marque apocryphe Wanli en kaishu avec une double bordure.

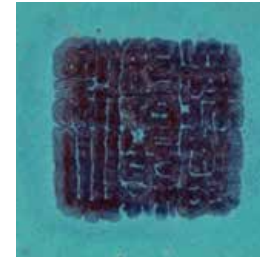
Dim. 8,5 x 22,5 x 16,8 cm
(Eclats au bord, défauts de cuisson et usures aux émaux)

中国 二十世纪下半叶
“万历”款五彩瓷龙纹文具盒
(边缘有磕, 伤彩及釉裂)

600 - 800 €



Cachet



Cachet du lot 102

102
CHINE
XX^e SIÈCLE

Boîte carrée en porcelaine et émaux de la famille rose, gravée de deux dragons en relief sur le couvercle et de vagues stylisées sur la base. Marque apocryphe Qianlong sur un fond turquoise.

Dim. 6 x 6 x 4,3 cm

中国 二十世纪
“乾隆”款粉彩瓷雕龙纹方盒

200 - 300 €

103
CHINE
FIN XIX^e SIÈCLE, PÉRIODE GUANGXU
(1875 - 1908)

Sujet en porcelaine émaillée polychrome représentant un dignitaire du Tao debout, portant un vêtement orné de caractères Shou, longévité, stylisés, et une jupe à décor de grues. Avec barbe et moustaches en poils rapportés.

H. 63 cm
(Manque ce qu'il devait tenir dans ses mains)

清光绪 (1875-1908)
粉彩道教人物雕像
(有缺)

600 - 800 €



102



103



101
CHINE
XIX^e SIÈCLE

Important panneau en porcelaine blanc de Chine moulé sous couverte avec quelques pointes de bleu représentant un festin de dignitaires sur une terrasse arborée aux abords d'un pavillon. Les yeux émaillés en bleu sous couverte. Au premier plan, des jardinières fleuries, des objets mobiliers et des rochers.

Dim. à vue 42 x 58 cm
(Importante restauration)

中国 十九世纪
白瓷夜宴图板
(有修复)

3 000 - 5 000 €



104



104
CHINE
CANTON, FIN XIX^e SIÈCLE

Lot comprenant une théière avec deux petites coupes, en porcelaine et émaux de la famille rose, à décor de scènes animées de personnages, oiseaux et fleurs, papillons, dans son coffret en vannerie ; une boîte cylindrique en bois laqué noir et or, ornée de personnages et fleurs.

On y joint un plat en porcelaine et émaux de la famille rose, à décor rehaussé d'or en médaillons de personnages dans des pavillons alternant avec des oiseaux et pivoines, sur un fond de papillons et rinceaux feuillagés.

H. boîte : 17 cm
H. théière : 16 cm
Dim. panier : 16 x 26 cm
D. plat : 35,2 cm
(Petites égrenures à la base de la théière et au bord d'une coupe ; fêle à une coupe ; fentes et usures à la boîte ; usure de l'émail au plat)

中国 广东 十九世纪末
广彩瓷茶具带木匣一套及粉彩花卉纹盘一件
(茶具具有磨损, 冲线; 木匣有裂纹磨损; 瓷盘伤釉)

300 - 500 €

105
CHINE
DÉBUT XX^e SIÈCLE

Petite coupe en porcelaine et émaux de la famille rose, à décor mille fleurs rehaussé d'or.

H. 5,1 cm

中国 二十世纪初
粉彩百花不落地描金水盂

150 - 200 €



105

106
CHINE
PORTE UNE DATE CYCLIQUE REN SHU,
(SANS DOUTE 1982)

Plaque en porcelaine, émaux de la famille rose, à décor de deux jeunes filles jouant un jeu, accompagnées par une servante qui leur apporte du thé.

Avec poème en haut à droite.

Dim. 37 x 24,4 cm
(Petites lacunes d'émail, encadré)

中国 壬戌年 1982?
粉彩仕女诗文瓷板
(伤彩, 带框)

200 - 300 €



106



107

107
CHINE
FIN XIX^e SIÈCLE

Paire de vases balustres à col polylobé en porcelaine et émaux de la famille rose, à décor en médaillons de phénix, d'oiseaux et papillons parmi des prunus et pivoines en fleurs, le pourtour des médaillons formé de chauves-souris, poissons, objets précieux ou reprenant la forme de potiches, reposant sur un fond de rinceaux feuillagés et fleurs de lotus. Deux frises, sur le pied et à la base du col, sont ornées de dragons et lotus. Deux dragons salamandres sur la base du col, et deux lions forment les anses.

H. 36 cm
(Sauts d'émail, petites bulles de glaçures)

中国 十九世纪末
粉彩凤鸟纹瓶一对
(伤彩, 釉面有气泡)

600 - 800 €

108
CHINE
PÉRIODE REPUBLIQUE (1912-1949)

Vase en porcelaine et émaux de la famille rose, à décor d'une jeune femme dans un jardin, rêvant d'un jeune homme qui apparaît dans une vignette circulaire. Marque apocryphe Qianlong sur la base.

H. 23,5 cm

中国 民国 (1912-1949)
“乾隆”款 粉彩仕女图瓶

600 - 800 €



108



Cachet

109
CHINE
XIX^e SIÈCLE

Vase bouteille tianqiuping à panse sphérique et long col, en porcelaine à glaçure monochrome verte. Marque apocryphe Qianlong en bleu sur la base émaillée verte.

H. 35,5 cm
(Eclat sur le col et défauts de cuisson)

中国 十九世纪
“乾隆”款绿釉天球瓶
(口有磕, 釉裂)

600 - 800 €

110
CHINE
XX^e SIÈCLE

Vase en céramique émaillée vert craquelé, reprenant la forme d'un Hu archaïque, la panse soulignée de filets horizontaux en léger relief.

H. 37 cm

中国 二十世纪
绿釉开片仿古瓷瓶

400 - 600 €

111
CHINE
XVI^e SIÈCLE ET PÉRIODE KANGXI (1662-1722)

Lot de deux céramiques comprenant une coupe à fond plat et bords légèrement évasés, en grès émaillé vert, ornée de boutons en relief et d'une collerette soulignant les bords ; un bol en porcelaine à parois évasées émaillées sancai, sous forme de taches éclaboussées vertes, jaunes et manganèses, une petite marque sur la base.

D. coupe verte : 19,5 cm
D. coupe sancai : 19 cm
(Fêle et éclats petits sauts d'émail)

清康熙 (1662-1722)
瓷器一组两件
(有冲线, 有磕, 伤釉)

300 - 500 €



112
CHINE
XVIII^e SIÈCLE, PÉRIODE MING (1368 - 1644)

Grès polychrome avec manganèse trois couleurs sancai représentant un dignitaire assis en majesté.

Porte une inscription au dos.

H. 35 cm
(Main gauche manquante)

明末 十七世纪
三彩瓷道教人像
(左手有缺)

1 500 - 2 000 €



113

113
CHINE
XIX^e SIÈCLE

Ensemble de trois jarres en grès, l'une globulaire, émaillée noir miroir ; une autre, ovoïde, à glaçure noire mouchetée de brun ; la troisième, à large panse haute se rétrécissant vers le pied, émaillée brun-noir ; la partie basse des panses et les bases laissées nues.

H. 24 cm - 30 cm - 31 cm

中国 十九世纪初
黑釉陶罐一组三件

600 - 800 €



114

114
CHINE
DÉBUT XX^e SIÈCLE

Vase double-gourde en émaux flammés de couleurs bleu et violet.

H. 21,5 cm

中国 二十世纪
窑变釉葫芦瓶

600 - 800 €



115
CHINE
XIX^e SIÈCLE

Petit vase balustre en émaux flammé de couleurs rouge et violet.

H. 12 cm

中国 十九世纪
窑变釉瓷瓶

300 - 400 €



115

116
CHINE
FIN XIX^e SIÈCLE

Lot comprenant deux vases balustres à long col en porcelaine, l'un émaillé beige craquelé, le col annelé ; l'autre émaillé céladon, à décor sous couverte de dragons parmi des nuages. Montures en bronze.

H. 23 cm chacun (sans socle)

中国 十九世纪末
瓷瓶一组两件

800 - 1 000 €

117
CHINE
DANS LE STYLE DES YUAN,
PÉRIODE RÉPUBLIQUE

Repose-poignet médicinal en céramique à glaçure turquoise et tâche sang de boeuf de type Junyao.

Dim. 9 x 16 cm

中国民国 仿元代风格
仿钧窑瓷枕

1 000 - 1 200 €

118
CHINE
DÉBUT XX^e SIÈCLE

Vase balustre en céramique et émaux flammés de couleur rouge et violet avec un col annelé.

H. 37 cm

中国 二十世纪初
窑变釉瓶

300 - 500 €



116



117



118



119
CHINE

XVII^e - XVIII^e - XIX^e SIÈCLE

Lot de sept objets en céramique, dont deux coupes émaillées brun-vert à décor de motifs géométriques, trois coupes et une petite assiette à décor en bleu sous couverte craquelée de végétaux et caractères auspicious, et une boîte couverte à décor de fleurs et motifs géométriques.

D. 11,3 à 25,5 cm
(Eclat au bord pour la deuxième et petit éclat pour la dernière, déformations pour deux d'entre elles, petites égrenures et petits défauts de cuisson)

中国 十七-十八-十九世纪
瓷器一组七件
(有磕, 有磨损, 釉裂)

300 - 400 €

120

CHINE
PÉRIODE MING

Coupe en céramique émaillée céladon de type Longquan, sur petit pied.

H. 10,7 cm - D. 23 cm
(Fêle)

明代
仿龙泉釉碗
(冲线)

300 - 500 €



Vue de dessus

121



122



121

CHINE
XX^e SIÈCLE

Coupe en céramique émaillée céladon craquelée à décor moulé de phénix parmi des pivoinés.

D. 7,7 cm
(Petite égrenure et petit fêle de cuisson au bord)

中国 二十世纪
仿影青瓷暗刻凤穿牡丹纹盘
(边缘有磨损和釉裂)

200 - 300 €

122

CHINE
XVII^e - XVIII^e SIÈCLE

Lot comprenant cinq coupes en céramique, émaillées céladon craquelé et ocre, l'une à décor de moulé de deux carpes, l'une à décor de fleurs et végétaux, l'une à bord floriforme et décor moulé de fleurs, et deux coupes simplement émaillées.

D. 19,8 à 30,5 cm
(Restauration sur le bord pour trois d'entre elles, fêles pour chacune, usures, éclat d'émail pour la dernière)

中国 十七-十八世纪
瓷盘一组五件
(三只口部有修, 每件都有冲线, 磨损, 一件有磕有伤釉)

300 - 400 €



123
CHINE
XIX^e SIÈCLE

Grand vase bouteille à large panse et long col, en grès émaillé beige craquelé.
H. 44,5 cm
(Sous réserve de l'ouverture - monté en lampe)

中国 十九世纪
灰釉开片瓷器
(后作灯具)

600 - 800 €

124
CHINE
XVIII^e SIÈCLE

Petit vase quadrangulaire de type fanghu, en porcelaine à couverte craquelée céladon gris-blanc de type Ge, les craquelures soulignées de noir et beige, le col agrémenté de deux anses stylisées.

H. 20 cm
(Eclats et fêles sur la panse ;
petite égrenure à l'ouverture)

中国 十八世纪
仿哥窑方壶
(瓶身有磕有冲线, 口部有磨损)

800 - 1 200 €



125
CHINE
XVIII^e SIÈCLE

Vase balustre octogonal en céramique émaillée crème, à décor moulé de fleurs de lotus et pivoines, une frise de volutes orne le col, deux anses stylisées à la base du col.

H. 23,2 cm
(Fêles au col et à l'anse, usure)

中国 十八世纪
瓷花鸟纹八方瓶
(口和耳有冲线, 磨损)

200 - 300 €



126
CHINE
XX^e SIÈCLE

Grande coupe à parois évasées sur petit talon, en grès émaillé, l'intérieur rappelant les glaçures dites « fourrures de lièvre » des temmoku de l'époque Song ; le revers à couverte gris-bleuté et coulures brunes.

H. 13,5 cm - D. 24 cm
(Petits fêles de cuisson)

中国 二十世纪
黑釉兔毫敞口碗
(釉裂)

200 - 400 €





127
CHINE
DÉBUT XX^e SIÈCLE

Coupe à bord légèrement évasé en céramique et émail céladon craquelé. Avec son socle en bois.
D. 25,7 cm - H. 12,4 cm

中国 二十世纪初
青釉开片敞口瓷碗

300 - 500 €



130
CHINE
XIX^e SIÈCLE

Trois sujets animaliers dont deux chiens, couché et assis (Japon, XIX^e), en biscuit blanc émaillé de taches brunes, et un canard en porcelaine à glaçure marron tachée de blanc.

H. 6,5 à 20,5 cm

中国和日本 十九世纪
瓷雕动物一组三件

400 - 500 €

128
CHINE
FIN XIX^e SIÈCLE

Petit vase balustre en porcelaine, craquelure sur un fond céladon, sculpté en relief à décor un paon parmi des fleurs de pivoines.

H. 22 cm

中国 十九世纪末
青釉开片填白釉孔雀牡丹纹瓶

400 - 600 €



129
CHINE
FIN XIX^e - DÉBUT XX^e SIÈCLE

Plat en céramique céladon style longquan, gravé sous glaçure de motifs floraux.
D. 26 cm

中国 十九世纪末-二十世纪初
仿龙泉釉暗刻花纹盘

200 - 300 €

131
CHINE
PÉRIODE SONG

Petite coupe en céramique émaillée blanc céladonné, à décor incisé sous couverte de fleurs de lotus et d'un dragon.

D. 11,2 cm

宋代
青釉花卉龙纹碗

1 000 - 1 500 €



Détail





132



133



135
CHINE
PÉRIODE QING

Verseuse piriforme en porcelaine et émail bleu poudrée sous couverte, à décor de médaillons polylobés représentant des fleurs et objets mobiliers. La prise du couvercle, l'anse et le bec verseur en cuivre laqué rouge sculptés de motifs géométriques.

H. 20,6 cm

Ancienne Collection Duchange, Paris, 1999 / 2000.

清代
蓝釉瓷博古纹酒壶
Duchange, 巴黎, 1999/2000旧藏

2 000 - 3 000 €

132
CHINE
XIX^e SIÈCLE

Potiche en porcelaine et émaux wucai, à déco de loirs parmi des pampres de vignes symbolisant la fertilité. Avec un couvercle et un socle en bois.

H. 26,5 cm
(Accident et fêles au col et au corps de la potiche)

中国 十九世纪
五彩瓷松鼠葡萄纹将军罐
(口部及罐身有残, 有冲线)

400 - 600 €

133
CHINE
XIII^e - XIV^e SIÈCLE

Verseuse en céramique émaillée crème, à panse haute et long col, un bec verseur s'élevant de l'épaule, l'anse en forme de tronc de prunus d'où partent des tiges fleuries en léger relief sur la panse.

H. 26,5 cm
(Petite égrenure au bec)

中国 十三-十四世纪
瓷梅花纹壶
(壶嘴有磨损)

150 - 200 €

134
CHINE
PÉRIODE MING, XVI^e - XVII^e SIÈCLE

Deux petits vases couverts en porcelaine à décor émaillé rouge et vert, l'un orné de deux phénix parmi des rinceaux de chrysanthèmes, l'autre alternant pivoines et chrysanthèmes dans des cartouches sur fond de motifs d'écailles.

H. 17 cm - 17,5 cm
(L'un avec restauration au col et fêle étoilé sur la base, égrenure au couvercle ; le second avec deux fêles sur le col et couvercle restauré)

(RC. L'un avec restauration au col, fêle étoilé sur la base avec rebouchage d'un fêle remontant sur la panse, et un éclat à l'intérieur du couvercle ; le second avec deux fêles sur le col, descendant sur l'épaule, et un petit fêle à deux branches en bas de la panse ; son couvercle cassé et restauré.)

明代 十六-十七世纪
瓷瓶一组两件
(一只口有修, 炸底, 盖有磨损; 第二只口沿两处冲线, 盖有修复)

500 - 600 €

136
CHINE
FIN XIX^e SIÈCLE

Vase bouteille à long col en laque de cinabre à décor sculpté de sages et disciples parmi les pins, saules pleureurs dans un paysage montagneux, le col orné de fleurs et rinceaux feuillagés.

H. 32 cm
(Accident au col)

中国 十九世纪末
雕漆松下高士纹长颈瓶
(口有残)

800 - 1 200 €



134



137
CHINE
DANS LE STYLE SONG-MING, XX^e SIÈCLE

Grotte en céramique émaillée céladon clair, où apparaît la déesse Guanyin assise en méditation, couronnée d'une tiare, un enfant debout sur un lotus devant elle, le pourtour de la grotte ornée de nombreux motifs en relief.

Dim. 33 x 17 cm
(Petits accidents et manques)

中国或越南
雕瓷悬壁观音像
(有残有缺)

500 - 600 €



138
CHINE
DÉBUT XX^e SIÈCLE

Vase en porcelaine à décor de nuages et dragons, l'un en relief longeant le col. Marque Qianlong sur la base.

H. 60 cm

中国 二十世纪初
“乾隆”款 云龙纹瓶

4 000 - 5 000 €



139
CHINE
VERS 1900

Lot de deux vases balustre à haut col et ouverture évasée en porcelaine bleu-blanc ; l'un à décor d'un paysage lacustre animé d'embarcations, pêcheurs et personnages traversant un pont entouré de pics montagneux ; l'autre à décor de sages observant un fleuve depuis une falaise et de pêcheurs et cavaliers devant un paysage montagneux.

H. 46,8 cm - 45,2 cm

(Fond étoilé sur l'un, marque au double cercle sur l'autre et petites égrenures à l'ouverture)

中国 1900年代左右
瓷瓶一组两件
(一只炸底, 另一只口有磨损)

8 000 - 10 000 €



140
CHINE
XVIII^e SIÈCLE

Deux panneaux circulaires en porcelaine blanche et émail bleu sous couverte, représentant des scènes de théâtre et de divertissement, se déroulant devant un dignitaire assis et buvant de l'alcool.

D. à vue 24,2 cm

中国 十八世纪
青花瓷戏剧人物瓷板两件

800 - 1 200 €





141

141
CHINE
XVIII^e SIÈCLE

Coupe creuse en porcelaine blanche, à décor en médaillon en bleu sous couverte d'une jeune femme et enfants sur une terrasse arborée de fleurs, le pourtour à décor de grenades, le pourtour à décor de grenades.

D. 30,5 cm
(Fêles et égrenures)

中国 十八世纪
青花瓷仕女人物碗
(冲线及磨损)

200 - 300 €



142

142
CHINE
FIN XIX^e - DÉBUT XX^e SIÈCLE

Boîte carrée en porcelaine bleu-blanc, avec un dessus percé d'une ouverture circulaire, à décor d'objets mobiliers, de papillons et fleurs.

Dim. 20,4 x 20,4 x 10,5 cm

中国 十九世纪末-二十世纪初
青花瓷博古图纹方盒

150 - 200 €



143

143
CHINE
XIX^e SIÈCLE

Pot à thé sous couvercle en porcelaine bleu-blanc, à décor de fleurs et têtes de ruyi.

H. 24,5 cm (hors couvercle)

中国 十九世纪
青花瓷花卉如意纹茶叶罐

300 - 400 €



144

144
CHINE
XX^e SIÈCLE

Vase double gourde en porcelaine bleu-blanc avec deux anses, à décor de fleurs de lotus et rinceaux feuillagés.

Marque apocryphe 'Da Ming Xuan De Nian Zhi' au col.

H. 25 cm

中国 二十世纪
“宣德”款青花缠枝莲纹葫芦瓶

150 - 200 €

145
CHINE
PREMIÈRE MOITIÉ - MILIEU DU XX^e SIÈCLE

Paire de vases balustres couverts en porcelaine bleu-blanc à décor de rinceaux de fleurs et feuilles de lotus, l'épaule soulignée d'une frise de têtes de ruyi, la base ornée de pétales de lotus stylisés.

H. 46 cm
(Éclat au couvercle de l'un ; petits défauts de cuisson)

中国 二十世纪上半叶
青花缠枝莲纹瓷瓶一对
(一盖有磕, 釉裂)

500 - 600 €



145

146
CHINE
DÉBUT XX^e SIÈCLE

Potiche couverte de forme ovoïde en porcelaine blanche, à décor en bleu sous couverte de jeunes femmes accompagnées d'enfants sur des terrasses arborées ; éventails et compositions florales complètent le décor.

H. 37 cm
(Fond percé, monté en lampe)

中国 二十世纪初
青花瓷仕女童子图将军罐
(底部打洞, 后作台灯)

200 - 300 €



146

147
CHINE
FIN XIX^e SIÈCLE

Vase piriforme en porcelaine émaillée bleu nuit, l'ouverture légèrement évasée.

H. 27 cm

中国 十九世纪末
霁蓝釉瓷玉壶春瓶

400 - 500 €



147



148

148
CHINE
XIX^e SIÈCLE

Lot comprenant sept assiettes en porcelaine bleu-blanc de forme circulaire et polylobée, à décor de fleurs et de paysage lacustre.

D. 23 cm
(Restaurations, accidents et manques)

中国 十九世纪
青花瓷盘一组七件
(有修, 有残, 有缺)

300 - 400 €



149

149
CHINE
DÉBUT XX^e SIÈCLE

Deux assiettes en porcelaine, à décor en bleu sous couverte de dragons poursuivant la perle sacrée, la bordure ornée de fleurs de lotus et rinceaux.

D. 24,5 cm - 25 cm

中国 二十世纪初
青花瓷龙纹盘一组两件

300 - 400 €



150
CHINE
XIX^e SIÈCLE

Vase cylindrique en porcelaine bleu-blanc au col légèrement évasé, à décor de fleurs des quatre saisons : lotus, chrysanthèmes, prunus et pivoines.

H. 25,2 cm
(Petits fêles de cuisson à la base)

中国 十九世纪
青花瓷四季花卉图花瓶
(底部有釉裂)

200 - 400 €

151
CHINE
PÉRIODE KANGXI (1662 - 1722)

Lot de deux porcelaines bleu-blanc, comprenant un vase bouteille à long col, à décor de nuages stylisés, l'épaule ornée de têtes de ruyi, pétales de lotus stylisés et motifs géométriques, le col gainé de métal ; avec une marque en forme de lingzhi sur la base ; et un pot couvert à décor de rinceaux de chrysanthèmes, les bords et la prise du couvercle soulignés de cuivre ciselé.

H. 25,5 cm - 12,5 cm
(Bouteille : important fêle, éclats sur le talon ; sous réserve du col, gainé de métal ; Pot : couvercle cassé et recollé)

清康熙 (1662-1722)
青花瓷一组两件
(瓷瓶有冲线, 底部有磕, 口部品相不详;
罐盖子有修)

400 - 600 €



152
CHINE
FIN XIX^e SIÈCLE

Vase balustre en porcelaine et émail bleu nuit.
H. 35 cm

中国 十九世纪末
霁蓝釉瓷瓶

400 - 500 €

153
CHINE
XVIII^e - XIX^e SIÈCLE

Paire de chiens de Fô formant porte-baguettes en biscuit blanc de Chine assis sur des bases. Le mâle avec la patte posée sur une balle, la femelle avec son petit.

H. 15 cm
(Fêle et défauts de cuisson)

中国 十八-十九世纪
陶狮子戏球一对
(冲线及釉裂)

200 - 300 €





154
CHINE
XXE SIÈCLE

Paire de coqs en porcelaine émaillée turquoise et aubergine, représentés la tête tournée, sur des rochers. H. 15,5 cm

On y joint un sujet en porcelaine émaillée blanc, rouge, orange et marron, représentant un coq sur un rocher. H. 30,5 cm

中国 二十世纪
陶瓷鸡一组三件

300 - 500 €

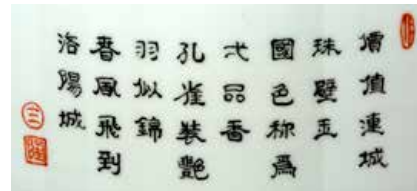


155
CHINE
DÉBUT XX^e SIÈCLE

Porte-parapluie en porcelaine et émaux de style famille rose, à décor d'un couple de paons parmi des pivoiniers en fleurs, complété par un poème, le bord et la base soulignés de têtes de ruyi, rinceaux de lotus et pétales de lotus stylisés. H. 40,5 cm

中国 二十世纪初
粉彩孔雀牡丹诗文帽筒

600 - 800 €



Cachet



156
CHINE
XIX^e SIÈCLE

Vase reprenant la forme d'une citrouille en porcelaine émaillée jaune, vert, bleu et rouge, le pied et la base du col ornés de ruyi, le col avec des motifs de feuilles de bananiers.

H. 26 cm

中国 十九世纪
瓷南瓜形如意纹瓶

300 - 400 €

157
CHINE
XIX^e SIÈCLE

Vase balustre quadrangulaire polylobé en porcelaine et émail céladon craquelé flammé aubergine. Socle en bronze.

H. 50 cm

中国 十九世纪
窑变釉四方瓶

600 - 800 €



157

158
CHINE
XVIII^e SIÈCLE, PÉRIODE KANGXI

Vase maillet en porcelaine émaillée céladon, à décor moulé sous couverte de lotus, trigrammes taoïstes, nuages ruyi et yingyang. Marque apocryphe Xuande sur la base.

H. 21 cm

(Usures à l'ouverture, petits manques)

清康熙 十八世纪
“宣德”款青釉八卦莲纹瓶
(口有磨损, 有缺)

400 - 500 €



Cachet



158

159
CHINE
XX^e SIÈCLE

Vase en verre de Pékin. Manque apocryphe Guangxu Nianzhi. H. 12,7 cm

中国 二十世纪
“光绪”款料瓶

1 200 - 1 500 €



159

160
CHINE
FIN XIX^e - DÉBUT XX^e SIÈCLE

Vase de type zun, en porcelaine et émaux polychromes, la panse à décor de jeunes femmes sur une terrasse, le col orné d'une divinité féminine dans les nuages renversant un panier de fleurs ; des calligraphies sur l'autre face.

H. 36 cm

(Petit éclat sur la base)

中国 十九世纪末-二十世纪初
瓷仙女提篮诗文尊
(底部有磕)

400 - 600 €



160



161

161
CHINE
FIN XIX^e - DÉBUT XX^e SIÈCLE

Lot comprenant, une paire de sorbets en émaux de la famille rose sur cuivre à décor de lotus parmi des rinceaux feuillagés ; une paire de petites cuillères en métal argenté ; une poivrière et une salière en métal argenté représentant des bouddhas ; et deux petites boîtes à secret en céramique reprenant la forme d'une pêche et d'une courge, ouvrant sur deux scènes érotiques.

H. 3,7 à 4,7 cm - L. 6,5 à 7 cm
(Fêles et petits sauts d'émail aux sorbets, corrosion sur l'une des cuillères, petit manque à la charnière de la courge et tête de l'un des personnages à recoller, pêche cassée recollée avec petits éclats)

中国十九世纪末-二十世纪初
杂项一组
(杯有冲线, 伤釉; 勺子一只氧化; 人物头部有修, 桃子后修有磕, 叶茎有缺)

200 - 300 €



162

162
CHINE
XX^e SIÈCLE

Trois flacons-tabatières dont deux en agate, l'une rubannée, l'autre couleur miel à décor floral incisé, la troisième en émaux cloisonnés sur cuivre à décor de rinceaux en bleu sur fond blanc. Marque apocryphe Qianlong sur la troisième en cloisonnés.

H. 5,4 à 7,3 cm

中国 二十世纪
玛瑙、景泰蓝鼻烟壶一组三件

150 - 200 €

163
CHINE
FIN XIX^e - DÉBUT XX^e SIÈCLE

Lot comprenant un flacon-tabatière en porcelaine bleu-blanc à décor des animaux du zodiaque, un couvercle en céramique surmonté d'un groupe de grenades en émaux jaune clair et une coupelle en noix de coco et laiton à décor de bambou.

H. flacon : 7,2 cm
H. couvercle : 9 cm
D. coupelle : 8,6 cm

中国 十九世纪末-二十世纪初
瓷鼻烟壶、瓷盖和椰壳竹纹小盘一组

150 - 200 €



163



AGUTTES



164

164
CHINE
XX^e SIÈCLE

Lot de onze flacons-tabatières en verre overlay sur fond flocon de neige ou blanc, à décor divers de scènes de personnages, animaux, pavillons, oiseaux, Bouddha, et lotus.

H. 5 à 7,2 cm

中国 二十世纪
鼻烟壶一组十一件

300 - 400 €



165
CHINE
DEUXIÈME MOITIÉ DU XX^e SIÈCLE

Lot de sept objets en pierres dures et verre comprenant une déesse du printemps en jadéite, trois divinités féminines en jade taché de vert et brun, l'une avec un phénix, une autre avec lapin et lune, la troisième volant dans les nuages ; un paon parmi des pivoines, en jade veiné de brun et vert ; un sujet féminin en vert imitant l'améthyste ; un vase couvert en serpentine vert foncé mouchetée de blanc, sculpté en ronde-bosse d'un rosier sur une face et d'un magnolia sur l'autre, ce dernier se poursuivant sur le couvercle. Avec socles.

H. 13,5 à 22,5 cm
(Infime égrenure au premier ; petit éclat et collages au quatrième ; plusieurs petits éclats au paon ; petites égrenures au vase)

中国 二十世纪下半叶
硬玉及料器摆件一组七件
(磨损、小磕)

300 - 500 €



165





166
CHINE
XX^e SIÈCLE

Lot de six pierres dures, dont une fibule, un chien et son petit et une plaque sculptée de phénix et dragons, en serpentine ; un pendentif en agate cornaline figurant un Qilin ; un pendentif en forme de papillon et un canard mandarin à l'imitation du yellow jade.

H. 5 à 8,3 cm

中国 二十世纪
硬玉摆件一组六件

200 - 400 €

166



167
CHINE
XX^e SIÈCLE

Ensemble comprenant deux plaques en jade céladon. L'une ornée d'un décor en léger relief de personnages sur une face et calligraphies sur l'autre. La seconde à décor ajouré de motifs stylisés.

On y joint une petite boîte lenticulaire à décor de dragons stylisés.

Dim. plaque : 7,5 x 5 cm
Dim. boîte : 3,2 x 5,7 cm
Dim. plaque : 6,7 x 4,2 cm

中国 二十世纪
岫玉摆件一组两件另附玉牌一件

200 - 300 €



167

168

CHINE
DÉBUT DU XX^e SIÈCLE

Ensemble comprenant une petite boîte carrée en stéatite brun-rouge et beige, contenant onze cachets en stéatite à décor d'objets de bon augure, les bases non gravées, de sections quadrangulaires de dimensions diverses et un petit sceau en shousan, avec la prise en forme d'un lohan au dragon.

Dim. 6,7 x 6,7 cm
H. cachets : 3,3 à 3,5 cm
H. sceau : 6,5 cm
(Fêle au couvercle ; éclats et égrénures)

中国 二十世纪初
寿山石方盒及印章一组
(盒盖有冲线；有磕有磨损)

100 - 200 €



168

169

CHINE
XX^e SIÈCLE

Sujet en stéatite beige veinée de rouille représentant un dragon allongé la tête tournée vers la gauche.

L. 7,4 cm

中国 二十世纪
寿山石卧龙

300 - 400 €



169

170

CHINE
VERS 1900

Ensemble d'objets en pierres dures comprenant un sujet en quartz rose reprenant la forme d'une carpe, deux hérons en jade sur quartz rose et un vase couvert en agate grise bleutée veinée de blanc et rouille, entouré d'un phénix, d'un dragon et de pivoines sculptés en haut-relief et ronde-bosse.

L. 9,5 à 16 cm
(Accidents aux pattes des hérons et une partie de la queue, manque au lingzhi de l'un. Vase couvert fixé sur un socle en bois sculpté ; gerce naturelle)

中国 1900年代
硬玉摆件一组四件
(鹭脚、尾部有残, 灵芝有缺; 瓶与底座粘合; 自然裂纹)

150 - 200 €



170





171

171
CHINE
DEUXIÈME MOITIÉ DU XX^e SIÈCLE

Petit vase couvert en cristal de roche, le couvercle surmonté d'un lion bouddhique. Deux têtes de béliers formant les deux anses. Petit socle en bois naturel.
H. 12,8 cm
(Petit éclat et égrenures sur le col à l'intérieur, fines égrenures à la base du couvercle)

中国二十世纪下半叶
水晶仿古俯首瓶
(口沿内部有小磕, 盖底有磨损)

150 - 200 €



172

172
CHINE
DÉBUT XX^e SIÈCLE

Petite boîte circulaire en agate beige clair, marque apocryphe « Qianlong Nianzhi » sur la base. Ancienne trace de dorure.
D. 5,3 cm
(Eclats sur la couverture et calcifications naturelles brunes à l'intérieur)

中国二十世纪初
“乾隆”款玛瑙粉盒
(盖有磕, 原石有纹理缺陷)

300 - 400 €



Cachet



173



173
CHINE
XIX^e SIÈCLE

Deux petits pendentifs circulaires en jade à décor ajouré d'un vase fleuri pour l'un, l'autre reprenant la forme d'une fleur épanouie.
D. 4,4 cm - 4,9 cm

中国十九世纪
玉佩一组两件

100 - 200 €



174

174
CHINE
FIN XIX^e SIÈCLE

Sujet en jade céladon, sculpté en forme de feuille de pêche, une cigale reposant au centre de la feuille.
L. 9,4 cm
(Gerce naturelle et une égrenure à l'extrémité de la feuille)

中国十九世纪末
青玉桃形摆件
(自然裂纹, 叶端有磨损)

300 - 400 €



175
CHINE
VERS 1900

Petite boîte couverte en jadéite, reprenant la forme d'une caille tenant un criquet dans son bec.
L. 6,8 cm

中国1900年代左右
鹤鹑形翠盒

200 - 300 €

176
CHINE
VERS 1900

Vase bitong en jadéite vert pâle et blanche, nuancée de vert émeraude, sculpté en haut relief d'un pêcheur portant fruits et feuilles, un daim et un canard à ses pieds.
H. 13 cm

中国1900年代左右
翠寿桃纹笔筒

300 - 400 €



177
CHINE
XVIII^e SIÈCLE

Godet de peintre en jadéite trois couleurs, représentant un tronc de pin de longévité.
H. 11,2 cm

中国十八世纪
树冠形翠笔筒

600 - 800 €





178
CHINE
XX^e SIÈCLE

Bracelet jonc en jadéite légèrement mauve infusée de vert pâle et gris.

D. total : 8,1 cm

中国 二十世纪
翠手镯

200 - 300 €



179
CHINE
XX^e SIÈCLE

Ensemble comprenant un pendentif en jade reprenant la forme d'une fleur épanouie, sur son petit socle en bois ; et deux statuettes en cristal de roche, représentant chacune la déesse Guanyin tenant son vase de compassion.

D. pendentif : 6 cm

H. statuette : 10,5 - 12 cm

中国 二十世纪
玉、水晶把件一组

100 - 200 €



180
CHINE
VERS 1930

Petit brûle-parfum tripode en agate, sculpté et ajouré de dragon et cinq anneaux mobiles crachés par des animaux mythiques.

Dim. 13 x 14 cm

(Accident sur l'une des deux oreilles du Qilin, défauts naturels de la pierre)

中国 1930年代左右
玛瑙三足活环香炉
(一只麒麟首耳有残, 原石裂纹纹理)

200 - 300 €

181
CHINE
XX^e SIÈCLE

Bracelet avec perles en pierres dures vertes et blanches translucides, alternant avec quatre noyaux sculptés.

D. 9 cm

中国 二十世纪
硬玉果核手串

300 - 500 €



182
CHINE
XX^e SIÈCLE

Pot couvert en jade vert épinard à décor de fleurs et oiseaux stylisés. Le couvercle reprenant le décor des "wu fu" les cinq chauves-souris et le motif "shou" symbolisant la longévité.

H. 9,5 cm

中国 二十世纪
碧玉花鸟纹五福盖碗

300 - 400 €



183
CHINE
XIX^e SIÈCLE

Sujet en jade néphrite veiné de rouille représentant un Qilin.

L. 5,2 cm

中国 二十世纪
碧玉花鸟纹五福盖盒

200 - 300 €





184
CHINE
XX^e SIÈCLE

Panneau en soie crème à décor peint rehaussé de broderies au fil noir, d'un paysage de montagnes traversé d'un cours d'eau et animé d'un pavillon parmi les pins, deux lettrés devisant au bord de l'eau. Accompagné d'un poème de Liu Changqing (poète de l'époque Tang 766-835), célébrant la nature.

Dim. 77 x 108 cm

中国 二十世纪
黄地丝山水诗文绣插屏

150 - 250 €



185
CHINE
XIX^e SIÈCLE

Carré de soie polychrome à décor de fleurs épanouies.

Dim. 136 x 150 cm
(Déchirures sur la doublure)

花纹丝绣片
(衬底有破损)

200 - 300 €



186
CHINE
FIN XIX^e SIÈCLE

Paire de petits panneaux verticaux en soie beige brodés aux fils de soie polychrome, à décor d'enfants dans des pavillons et sur des embarcations, cueillant des fleurs de lotus.

Dim. à vue 50,4 x 8,5 cm
(Léger jaunissement ; encadrés sous verre)

中国十九世纪末
黄地婴戏图袖口一对
(略微偏黄；带框)

200 - 300 €



187
CHINE
FIN XIX^e SIÈCLE

Ensemble de trois textiles en soie rouge brodée aux fils dorés et rehaussés de petits miroirs, comprenant une tenture horizontale à décor centré d'un paon encadré de deux lions bouddhiques, deux daims regardant un faucon et deux phénix, évoluant parmi rinceaux et motifs de bon augure et alternant avec des médaillons prévus pour recevoir des caractères auspicioseux ; assorti à une paire de panneaux verticaux ornés de onze médaillons parmi oiseaux, rinceaux et objets précieux, les médaillons brodés de caractères composant un poème célébrant la nature en symbolique des vertus humaines.

On y joint un panneau carré en soie bleue brodé au fil doré d'un dragon en relief, et bordé de franges.

Dim. tenture (hors frange et bande supérieure) : 77 x 423 cm

Dim. panneaux : 297 x 42,5 cm (chacun)

Dim. carré : 50 x 50 cm

(Petites déchirures, des petits miroirs à refixer ; la tenture horizontale inachevée ; reprise au panneau carré)

中国 十九世纪末
绣片一组
(破损、亮片待补、横绣帐未完成)

1 800 - 2 500 €



Détail



188

189

188
CHINE
XIX^e SIÈCLE

Lot comprenant, une paire de chaussettes en soie et lin brodées, à décor de chauves-souris parmi des lotus sur fond jaune, et de fleurs de prunus, un liseré floral soulignant la partie haute, l'intérieur doublé en soie bleue ; une jupe en soie et lin brodée, la partie frontale ornée de frises de fleurs de lotus sur fond noir, chaque pli souligné par une bande à motifs floraux sur fond bleu ; une jupe en soie et lin brodée, à décor principal d'objets mobiliers parmi des fleurs sur fond vert et sur fond rouge, souligné par une frise mêlant des objets précieux et des rinceaux de lotus, de part et d'autre, des bandes polychromes, et la ceinture en soie bleue.

Dim. chaussettes : 34 x 13 cm chacune
Dim. jupe avec fonds noir et bleu : H. 102 x L. 226 cm
Dim. jupe avec fonds rouge et vert, et ceinture

bleue : H. 96,5 x L. 218 cm
(Trous et déchirures à la seconde jupe)

On y joint une veste sans manches en soie et lin brodée, à décor en polychromie de fleurs, sur fond lis de vin. Les bords et encolures ornés de frises de fleurs de lotus. L'intérieur doublé en soie rose.

Chine, période Guangxu, fin XIX^e - début XX^e siècle

Dim. H. 117 x L. 86 cm
(Déchirures, fils décousus, usures)

中国 十九世纪
绣品一组
(破损、脱线)

500 - 800 €

189
CHINE
XIX^e SIÈCLE

Veste sans manches en soie et lin brodés de fils polychromes sur fond bleu marine, la partie frontale à décor au centre de rang de mandarin orné d'échassiers, des dragons survolant les trois pics montagneux, des vagues écumantes et chevrons dans la partie inférieure, le col est souligné par une frise de fleurs. Le bas de la veste est orné de franges. Le dos est orné d'un rang de mandarin à motif d'échassier et chauves-souris, et de deux phénix en vol. L'intérieur en soie bleue.

Dim. 80 x 79 cm
(Fils décousus, usures, tâches)

中国 十九世纪
丝绣龙纹霞披
(脱线、磨损、污迹)

600 - 800 €



190
CHINE
XIX^e SIÈCLE

Robe en soie et lin brodée de fils en camaïeu de bleu et polychrome, à décor sur fond tabac d'un dragon de face regardant le joyau sacré en partie centrale, et d'autres dragons en partie basse ainsi que sur les manches. Ils évoluent parmi des nuages, chauves-souris, pêches de longévité, lotus, pivouines, objets précieux, au-dessus de pics montagneux et flots écumants. Le col souligné d'une frise de dragons parmi des nuages en camaïeu de gris. L'intérieur orné de soie bleue.

Dim. H. 140 x L. 170 cm (incluant les manches) ou L. 108 cm (à la taille)
(Usures, fils décousus, taches et décolorations sur la soie intérieure)

中国 十九世纪
龙纹绣袍
(磨损、脱线、污迹、内里脱色)

1 200 - 1 500 €



191
CHINE
FIN DE LA PÉRIODE MING, XVII^e SIÈCLE

Manteau en soie et lin brodé de fils d'or et polychrome, à décor sur fond bleu nuit d'un grand dragon déployé parmi des nuages prenant place sur les épaules et dans le dos revenant sur la partie frontale. Deux autres dragons s'affrontent en partie inférieure, autour de la perle sacrée. Le bas du manteau est orné des pics montagneux émergeant de vagues écumantes.

Le dos représentant le même décor.

Dim. H. 99 x L. 145 cm (incluant les manches) ou L. 75 cm (à la taille)

(Des fils décousus, usures, petites déchirures, quelques parties du manteau rapiécées notamment les manches)

明代 十七世纪
云龙纹丝麻绣外套
(脱线、破损、袖口有补绣)

800 - 1 000 €



Vue de dos



192
CHINE
MILIEU DU XIX^e SIÈCLE

Robe en soie et fils d'or et polychromes brodés en kesi, à décor sur fond bleu d'un dragon de face observant la perle sacrée, surmontant d'autres dragons affrontés face au joyau sacré. Ils évoluent parmi des nuages, chauves-souris, objets précieux, surplombant les trois pics montagneux émergeant des flots, et frise de chevrons. Les manches et le dos reprennent le même décor.

Dim. H. 45 x L. 230 cm (incluant les manches) ou L. 120 cm (à la taille)
(Fils décousus et usures)

中国 十九世纪中
缙丝绣龙袍
(脱线、磨损)

1 200 - 1 500 €



Vue de dos



193
CHINE
XX^e SIÈCLE

Sujet en bronze, représentant le Bouddha assis en méditation sur un lotus, les mains jointes en dhyanimudra, son vêtement plissé, les yeux mi-clos et esquissant un léger sourire.

H. 24 cm

中国 二十世纪
铜座佛像

200 - 300 €



194
CHINE
PREMIÈRE MOITIÉ DU XX^e SIÈCLE

Statue en bronze de patine brun foncé, partiellement dorée, représentant Avalokitesvara à mille bras avec ses attributs, les deux mains principales se rejoignent en faisant le geste d'uttarabodhi mudra, assis en méditation sur un socle de lotus.

H. 21 cm

中国 二十世纪上半叶
铜千手观音像

400 - 600 €



195
CHINE
XIX^e SIÈCLE

Sujet en bronze laqué or représentant un Immortel taoïste assis sur une chimère couchée.

H. 17 cm

(Lacunes de laque ; manque ce que le sujet tenait dans les mains)

中国 十九世纪
道教仙人铜漆金像
(伤漆；手持物缺失)

500 - 600 €

196
CHINE
PÉRIODE QING

Statue en bronze doré, représentant Amitabha assis en méditation sur un socle de lotus, la main gauche tenant son bol.

H. 15 cm

清代
铜鎏金无量寿佛坐像

2 000 - 3 000 €



197
CHINE
DEUXIÈME MOITIÉ DU XX^e SIÈCLE

Petit vase en bronze doré, en forme d'un des dieux immortels : Lu Dongbin, allongé et s'appuyant contre une jarre.

Dim. 5,5 x 7 cm

中国 二十世纪下半叶
铜鎏金吕洞宾倚缸

100 - 120 €



198
CHINE
XIX^e SIÈCLE

Coffret à bijoux couvert sur trois petits pieds, en bronze de patine doré, les parois droites ornée en léger relief méplat d'animaux de bon augure, dont phénix, cheval volant, Qilin, entourant des caractères auspiciose, parmi nuages et motifs stylisés ; le couvercle orné de six panneaux où alternent objets précieux et calligraphies de maximes poétiques, autour d'une fleur de lotus portant le bouton de prise ; les bords et la base soulignés d'un filet en métal plus foncé.

Inscription sur la boîte :
"La demeure de l'esprit pur
et juste et du corps en jade et or."

H. 9,5 cm - D. 15 cm
Poids : 952 g.

中国 十九世纪
铜祥瑞纹饰诗文圆盒

600 - 800 €



Vue du dessus



198



199



201



200



202



203



204



205

199
CHINE
XIX^e SIÈCLE

Petit vase pansu à long col en bronze de patine brune, à décor de motifs géométriques, deux anses crachées par des têtes de dragons.

H. 13,4 cm

中国 十九世纪
铜俯首长颈瓶

150 - 200 €

200
CHINE
PÉRIODE HAN, II^e AVANT - II^e APRÈS J.-C.

Base circulaire tripode en bronze à décor incrusté de motifs géométriques et stylisés dorés et argentés, les trois pieds en relief évoquant une tête zoomorphe.

H. 3,5 cm - D. 10,3 cm
(Traces d'oxydation)

汉代 公元前二-公元后二世纪
铜错金银圆形底座
(氧化)

500 - 700 €

201
CHINE
DÉBUT DES MING

Vase piriforme reposant sur un pied tronconique en bronze de patine brune, deux têtes de dragons crachant des anses retenant des anneaux, le col et le dessous de la panse ornés de motifs géométriques.

H. 24,4 cm

中国 十七-十八世纪
铜龙头俯首瓶

200 - 300 €

202
CHINE
XVI^e - XVII^e SIÈCLE

Poids de calligraphe en bronze, reprenant la forme d'un serpent archaïque enroulé, le corps orné de spirales.

D. 9,2 cm

中国 十六-十七世纪

300 - 400 €

203
CHINE DU NORD-OUEST
CULTURE DE L'ORDOS,
III^e - II^e SIÈCLE AVANT J.-C.

Plaque en bronze de patine brune représentant un félin agenouillé, la tête penchée vers l'avant.

Dim. 8,2 x 17 cm

中国西北部 鄂尔多斯文化 公元前三-二世纪
铜狮牌

150 - 200 €

204
CHINE
XX^e SIÈCLE

Poids de calligraphie en bronze, partiellement doré, en forme de bélier céleste allongé.

L. 8,2 cm

中国 二十世纪
铜部分鎏金羊形镇纸

1 000 - 1 500 €

205
CHINE
PÉRIODE DES ROYAUMES COMBATTANTS,
V^e - III^e SIÈCLE AVANT J.-C.

Élément de décoration de char en bronze et incrustations de turquoise, représentant un serpent-dragon lové, sa tête au centre, son corps formant des entrelacs se mêlant à celui d'un animal fantastique à trompe.

H. 17,5 cm

战国 公元前五-三世纪
战车青铜嵌松石龙形配件

500 - 600 €



206
CHINE
 XVIII^e - XIX^e SIÈCLE

Chien de Fò formant un brûle-parfum, en bronze de patine brune, figuré assis, la patte avant gauche reposant sur une balle ajourée, tenant dans sa gueule ouverte un ruban qui se prolonge sur le sol autour de ses pattes. Un tiroir à l'avant du poitrail permet de faire brûler de l'encens.

Il repose sur un haut socle en bois sculpté en forme de feuille.

Dim. bronze : 26 cm x 34 cm

Dim. socle : 17 cm x 37 cm

(Oxydation au niveau de la balle, petit manque à la queue, fente et gerces au socle, restauration)

中国 十八-十九世纪

铜狮形香炉

(氧化, 尾部有缺, 底部有裂缝, 有修复可能)

1 500 - 2 000 €



207
CHINE
 XX^e SIÈCLE

Pierre de Lingbi, sur un socle en bois de huali sculpté.

Une inscription gravée au dos, intitulée 'Tao Yue' (Creuser la lune) racontant des histoires de la collection de pierres Lingbi de Gao Xin Cun, avec une datation de l'année de Yihai.

H. 56 cm (hors socle) - H. totale : env. 63 cm

Poids : env. 60 Kg

中国 二十世纪

“掬月”款铜仿灵璧石配花梨木座

2 500 - 3 000 €



209
CHINE
DÉBUT XX^e SIÈCLE

Coupe libatoire en bambou sculptée de cinq lions sur le pourtour et quatre autres lions grimpant sur l'anse et le bord de la coupe, grecques et motifs floraux complètent le décor.

H. 12,5 cm

中国 二十世纪初
竹雕狮子纹杯

400 - 600 €



210
CHINE
FIN XIX^e - DÉBUT XX^e SIÈCLE

Porte-pinceaux bitong en bambou à décor sculpté de sages dans une forêt de bambous.

H. 14,5 cm

(Gerces et fentes ; fond accidenté)

中国 十九世纪末-二十世纪初
竹雕松林高士笔筒
(自然裂纹; 底有残)

300 - 400 €



208
CHINE
DÉBUT XX^e SIÈCLE

Ensemble d'environ 94 petits sujets en terre cuite émaillée, représentant des porteurs d'offrandes, des musiciens, des cavaliers, des acteurs de théâtre, des soldats et des compositions florales.

H. 4,5 à 11,6 cm

中国 二十世纪初
陶瓷玩偶一组94件

500 - 800 €

211
CHINE
XX^e SIÈCLE

Porte-pinceaux bitong en bois, à décor des huit immortels dans une forêt de pins jouant de la musique ou faisant une partie de go, sous des nuages ruyi.

H. 14,5 cm

中国 二十世纪
木雕八仙笔筒

300 - 500 €





212
CHINE
DÉBUT XX^e SIÈCLE

Petite coiffeuse de voyage en bois de patine brun-rouge, rehaussée de nombreuses ferrures ciselées, ouvrant sur deux tiroirs à l'avant, la partie haute découvrant un miroir.

Dim. 18,5 x 24 x 32,5 cm
(Des charnières à refixer, quelques usures et petits manques)

中国 二十世纪初
木梳妆盒
(配件不牢固, 磨损、有缺)

150 - 200 €



213
CHINE
DÉBUT XX^e SIÈCLE

Coffret de mariage à deux compartiments, en bambou et vannerie de paille, sculpté en léger relief de grecques, l'anse à décor sage, disciples et jeune femmes, chauves-souris et motifs géométriques.

Dim. 33 x 25 x 25 cm
(Usure, petits manques et petits accidents)

中国 二十世纪初
嫁妆木匣
(磨损, 有缺有残)

150 - 200 €



Vue de dessus

214
CHINE
FIN XIX^e SIÈCLE

Boîte à ouvrage, de forme octogonale allongée, en bois laqué or avec rehauts de laque rouge, le couvercle et les côtés à décor de scènes animées de personnages dans des jardins, entourées de rinceaux floraux et motifs stylisés.

Il ouvre sur un plateau à plusieurs compartiments et présente un tiroir en façade.

Dim. 16 x 35,5 x 26 cm
(Deux pieds à refixer ; un pied manquant partiellement ; petits accidents et usures ; manque les clefs)

中国 十九世纪末
木漆金八角人物纹盒
(两底足待固定, 一足有缺, 钥匙缺失)

200 - 300 €

215
CHINE
DÉBUT XX^e SIÈCLE

Porte-pinceaux en bambou, sculpté en haut relief d'un bateau transportant un groupe de personnages dans une forêt de pins. Avec un socle en bois.

H. 16,8 cm
(Gerces naturelles)

中国 二十世纪初
竹雕泛舟纹笔架
(自然裂纹)

150 - 200 €



216
CHINE
XIX^e SIÈCLE

Okimono en buis sculpté représentant la déesse Kannon en délassément royal. Signé Dong Yum.

H. 11 cm

中国 十九世纪
木雕观音像

300 - 500 €



Cachet

217
CHINE
DÉBUT XX^e SIÈCLE

Petit sujet en corne de buffle finement sculpté d'un dignitaire et ses serviteurs dans un pavillon auprès d'un pin.

L. 3,6 cm

中国 二十世纪初
牛角雕人物像

200 - 300 €





218

218
CHINE
MILIEU XIX^e SIÈCLE

Boîte circulaire couverte en laque de cinabre sur âme en métal, sculptée de deux joueurs de go, assis sous un saule pleureur près d'un pavillon, accompagnés de trois jeunes disciples.

D. 16,2 cm
(Petits sauts de laque)

中国 十九世纪中
铜胎剔红雕漆高士下棋圆盒
(伤漆)

300 - 500 €



219
CHINE
XIX^e SIÈCLE

Boîte circulaire en cuivre et émaux cloisonnés, à décor de dragons poursuivant la perle sacrée, un lion bouddhique et son petit sur le couvercle.

D. 17 cm
(Petits enfoncements et usures)

中国 二十世纪初
铜填珐琅釉龙纹盖盒
(变形, 磨损)

100 - 150 €



221
CHINE
XX^e SIÈCLE

Brûle-parfum tripode en serpentine beige veinée de rouille, sculpté en relief de deux têtes de dragons formant anses et retenant des anneaux mobiles, les pieds crachés par des têtes de lions, le couvercle à décor en relief d'un dragon et trois lingzhi retenant trois anneaux mobiles.

H. avec couvercle : 16,5 cm

中国 二十世纪
岫玉三足俯首香炉

150 - 200 €



222
CHINE
FIN XVIII^e - DÉBUT XIX^e SIÈCLE

Tête en grès gris de Guangdong représentant un Luohan souriant, les lèvres légèrement entrouvertes. Sur son socle.

H. 20 cm
(Petits manques, éclat sur le front)

中国 十八-十九世纪

石雕罗汉头像
(有缺, 前额有磕)

500 - 700 €



219



220

223
CHINE
PÉRIODE KANGXI (1662-1722)

Table basse carrée en laque et incrustations de nacre, le plateau parsemé de médaillons floraux en nacre sur fond de laque rouge foncé, la bordure et les pieds en laque noire incrustée de motifs floraux, rinceaux et éléments géométriques parmi des flocons de nacre. Initialement table haute, les pieds ayant été raccourcis pour en faire une table basse, et consolidés de métal.

Dim. 31,3 x 93,5 x 93,5 cm
(Lacunes de laque sur le pourtour et aux angles, craquelures sur le plateau ; deux pieds à refixer)

清康熙 (1662-1722)
木漆嵌螺钿花卉纹矮桌
(伤漆, 裂纹; 两底足待固定)

500 - 600 €





224



225



226



227



228



229

224
CHINE
VERS 1920

Femme médecin avec son enfant en ivoire, et son socle en bois de rose.

L. 11 cm
Poids : 71 g.

中国 1920年代左右
象牙仕女摆件

200 - 300 €

225
CHINE
XX^e SIÈCLE

Deux petites coupes en grès émaillée brun-rouge, l'une à glaçure irisée,

l'autre à décor moulé d'un enfant parmi des lotus.
D. 11,3 - 10 cm

中国 二十世纪
陶盘一组两件

100 - 120 €

226
CHINE
VERS 1880

Petit étui cylindrique en argent, à décor incisé de rinceaux floraux et motifs stylisés.
H. 10,1 cm

中国 1880年代左右
银花草纹盒

200 - 300 €

227
CHINE
XX^e SIÈCLE

Quatre éléments rectangulaires en métal argenté, à décor en repoussé d'oiseaux, poisson, papillons, lotus, fleurs et rinceaux feuillagés.

Dim. 9 x 14,5 cm - 5,5 x 15,2 cm

中国 二十世纪
铜镀银鱼鸟花蝶纹配件一组四件

200 - 300 €

228
CHINE
XVIII^e SIÈCLE

Panneau quadrangulaire en bois laqué et incrusté de nacre et paillettes d'or, orné d'une scène animée de personnages auprès d'arbres et rochers en médaillon central, les écoinçons à décor de dragons stylisés en volutes.

Dim. 67 x 61 cm
(Accidents et usures)

中国 十八世纪
木雕嵌螺钿人物故事插屏
(有残、磨损)

1 500 - 2 000 €

229
CHINE
FIN XIX^e SIÈCLE

Grand panneau en bois à décor appliqué en os sculpté, gravé et teinté, représentant un haut dignitaire assis sur la terrasse d'un palais, admirant un paysage lacustre, un assistant à ses côtés.

Dim. 44 x 87 cm

中国 十九世纪末
木嵌象骨高士赏景图插屏

200 - 300 €



230



231

230
CHINE
1915 OU 1975

Lot de onze peintures, dont dix peintes à l'encre sur papier et l'une en couleurs sur soie, à décor de paysages lacustres et montagneux, signé Huang Xian Sui et Shi Ting.

Dim. 27,5 x 39 cm (série de dix) et 18,5 x 21 cm (L'une avec une importante tache d'humidité)

中国 1915-1975年
一组十一幅山水画
(一幅有明显潮迹)

100 - 200 €

231
CHINE
XX^e SIÈCLE

Peinture à l'encre et couleurs légères sur soie représentant un cheval dans un pré. Signée Wu Hao (né en 1930).

Dim. 30 x 40,5 cm

On y joint trois peintures sur soie, deux figurant chacune deux chevaux, jouant ou paissant, signées Xiang Yin et Dong Yin ; la troisième représentant une orchidée.

Dim. 25 x 36 cm - 25 x 30 cm (Quelques rousseurs ; deux encadrées sous verre)

中国 二十世纪
绢本设色骏马图一组四件
(污迹、两幅带框)

300 - 500 €

232
CHINE
MILIEU XX^e SIÈCLE

Lot de quatre aquarelles sur papier, couleurs et or, représentant une scène de combat, illustrant le roman des «Trois Royaumes». Numérotées en bas : 3, 4, 5, 6

Dim. 90 x 40 cm (chacune)

中国 二十世纪中
纸本设色三国故事连画四幅 (底部标注3, 4, 5, 6)

300 - 400 €

232



233

233
CHINE
XIX^e SIÈCLE

Peinture horizontale au lavis d'encre sur papier, représentant un grand dragon parmi des nuées. Signée Wan Gongwu.

Dim. 170 x 91 cm (Accidents et usures ; encadrée sous verre)

中国 十九世纪
纸本墨色王宫午款云龙图
(有残、有缺, 带框)

500 - 600 €

234
CHINE
XIX^e SIÈCLE

Grande peinture horizontale en couleurs sur papier représentant un héron blanc parmi des lotus, d'autres fleurs figurées sur la droite.

Signée Xu Dachuan et datée de l'année cyclique Xinsi, 1821 ou 1861.

Dim. 176 x 90 cm (Taches et usures ; encadrée sous verre)

中国 十九世纪
纸本设色徐大川款 辛巳年鹭荷图
(污迹、磨损, 带框)

600 - 800 €

234





235
CHINE
XIX^e SIÈCLE, ÉPOQUE QING

Projet d'éventail, couleurs sur papier, représentant la rencontre d'un jeune couple accompagné par la maîtresse de maison et deux servantes, dans une maison meublée avec des tables, tabourets, fauteuils, coffrets de livres, brûle-parfum, éventail, lingzhi et vases à fleurs. À travers le balcon et la fenêtre, un jardin avec des rochers et un magnolia.

Dim. 16 x 45,5 cm
(Encadré sous verre, et accident au verre)

清代 十九世纪
纸本设色人物故事扇面
(带框, 玻璃破损)

400 - 600 €

236
CHINE
CANTON, XIX^e SIÈCLE

Peinture à la gouache sur papier, de forme carrée, représentant en médaillon central sur un fond pavé de fleurettes, une scène où un couple sur la terrasse d'un pavillon accueille un dignitaire et son assistant, les personnages avec têtes et mains en ivoire et vêtements appliqués en soie ; le pourtour à décor de papillons et fleurs, cerné d'une bordure de motifs stylisés.

Dim. 45 x 45,5 cm
(Fente et craquelures, taches d'humidité, petits accidents, encadrée sous plexiglass)

中国 广东 十九世纪
水彩人物故事图
(裂纹, 潮迹, 小残, 带框)

300 - 500 €



237
CHINE
FIN XIX^e - DÉBUT XX^e SIÈCLE

Grande peinture en couleurs sur soie, illustrant le thème des cent oiseaux autour du phénix, ce dernier, debout sur une patte, se dressant sur un rocher aux pieds d'un arbre, regardant vers un couple d'oiseaux posé sur une branche, tandis qu'autour de lui évoluent des couples de faisans, grues et canards dans un cours d'eau et parmi rochers et fleurs de pivoines.

Porte une signature apocryphe de Lu Ji (actif vers fin XV^e siècle).

Dim. à vue 154 x 81,5 cm

中国 十九世纪末-二十世纪初
绢本设色五伦图

800 - 1 000 €



238
CHINE
XVII^e SIÈCLE

Deux petites peintures en couleurs et or sur soie, représentant deux des cinq Dhyani-bouddha, Amitabha et Amoghasiddhi, tous deux assis en méditation sous le parasol de la royauté céleste, sur un lotus posé sur une haute base hexagonale à plusieurs niveaux. Les deux divinités sont vêtues de la robe monastique kasaya vert foncé ornée de motifs de lotus et de vagues, symbolisant la pureté et la joie.

Amitabha, souverain du paradis de l'Ouest, a les mains en dhyana mudra, un lotus ornant la partie inférieure du socle.

Amoghasiddhi, représentant le dépassement de l'envie, a la main droite en abhaya mudra, absence de crainte, et la main gauche en dhyana mudra, une branche de corail décorant son socle.

Sous les coussins de lotus de chaque peinture, figure la marque « Da Ming Xuande nian zao ».

Dim. 36 x 22,5 cm
(Petits manques, usures et taches d'humidité, encadrées sous verre)

中国 十七世纪
绢本设色无量寿佛、不空如来佛像
(有缺, 磨损、潮迹, 带框)

600 - 800 €





239

239
CHINE
XX^e SIÈCLE

Rouleau vertical, couleurs et encre sur soie, représentant un paysage montagneux, sur lequel se trouve un lettré reposant dans un pavillon. Une inscription décrit la vie agréable au village. Signe Xi Jun.

Dim. à vue 110 cm

中国 二十世纪
绢本设色山水卷轴画

200 - 300 €



240

240
CHINE
XX^e SIÈCLE

Peinture en rouleau vertical, à l'encre sur papier, représentant un paysage lacustre, où des pavillons nichés dans la forêt émergent au premier plan, des voiliers apparaissant dans un arrière-plan montagneux. Avec un poème calligraphié et une signature Huang Binhong.

Dim. 100 x 28 cm

中国 二十世纪
“黄宾虹”款纸本墨色山水卷轴画

100 - 150 €

241
CHINE
DÉBUT XX^e SIÈCLE

Grand rouleau horizontal, encre et couleurs sur soie, copie de la fameuse peinture 'Le Jour de Qingming au bord de la rivière', l'origine est attribuée à Zhang Zeduan. Elle représente la vie quotidienne des gens de la période Song, dans la capitale de l'époque Bianjing. Signature apocryphe de Qiu Ying (1494-1552).

Dim. 29,5 x 500 cm
(Accidents et manques)

中国 二十世纪初
“仇英”款绢本设色“清明上河图”
(有残、有缺)

1 000 - 1 500 €



241



Détails du lot 241



242
CHINE
XX^e SIÈCLE

Ensemble de deux grandes peintures à l'encre et couleurs sur lin, représentant pour l'une des jeunes femmes dans un jardin, près de pavillons. Avec inscription « copie de Qian Shun Ju par Yu Ji ». Et pour l'autre, des jeunes femmes dans des embarcations, ou parmi des nuages. Signé Shen Zhen Lin, année Bingshen 1956.

Dim. 78 x 43,3 cm chacune
(Tâches sur le montage de l'une,
l'autre encadrée sous verre)

中国 二十世纪
丙申年布面设色仕女图
(一幅有污迹, 一幅带框)

300 - 400 €



Sud-est
asiatique
Collection privée

lot 243 à 283

东南亚艺术
私人爱好者收藏, 拍品号243-283



243
BORNÉO, KALIMANTAN DU SUD,
INDONÉSIE
 XIX^e - XX^e SIÈCLE

Pilier en bois dur sculpté indiquant la limite du Banjar.

Le banjar est le village coutumier où s'exerce l'autorité d'un chef de village ; sa frontière doit être précisément indiquée par des poteaux souvent ouvragés, en bois imputrescible, pour éviter toute contestation.
 H. 148 cm

200 - 300 €



244
BORNÉO, KALIMANTAN, INDONÉSIE
 XIX^e SIÈCLE

Epis de faîtage de maison traditionnelle.
 H. 160 cm
 (Bois dur sculpté érodé)

300 - 400 €



245
BORNÉO, OUEST KALIMANTAN,
INDONÉSIE

Hempatung en bois très érodé et sculpté d'un personnage assis sur un poteau à décor géométrique de feuilles stylisées.

Situé à l'entrée des villages, ce haut poteau pouvait abriter l'âme d'un défunt, et en le dispensant d'une errance permanente, contribuer à la protection du clan et du village.
 H. 255 cm

800 - 1 200 €



246
BORNÉO, KALIMANTAN, GRANDE ILES
DE LA SONDE, INDONÉSIE
 FIN XIX^e - DÉBUT XX^e SIÈCLE

Deux grands Hempatungs formant pendants et représentant des ancêtres protecteurs du village.

Situées à l'entrée du village, protectrices ou menaçantes, ces effigies étaient taillées dans un bois très dur, imputrescible. Dans ces climats trop chauds et saturés d'humidité, soumis à la malnutrition, aux morsures d'insectes, anémiés par



les sangsues, on a du mal, hors contexte, à imaginer la persévérance du sculpteur pour arracher au tronc d'arbre, avec des outils moins que rudimentaires, ces sculptures en bois lourd, très abouties.

H. 255 cm
 (Bois dur)

10 000 - 12 000 €



247
BORNÉO, KALIMANTAN, INDONÉSIE
FIN XIX^e SIÈCLE

Population musulmane du Sud de Bornéo
Stèle en bois dur sculpté et incisé de motif végétal stylisé très influencée par la culture islamique.

Un modèle similaire est au Musée National de Singapour.

H. 156 cm

300 - 400 €



248
BORNÉO, KALIMANTAN, GRANDES ILES DE LA SONDE, INDONÉSIE
XIX^e SIÈCLE

Très bel exemple de marqueur en bois dur à riche motif foliacé, très équilibré.

Travail d'inspiration islamique. Un modèle similaire est au Musée National de Singapour.

H. 183 cm

300 - 400 €



249
BORNÉO, KALIMANTAN, GRANDES ILES DE LA SONDE, INDONÉSIE
XIX^e - XX^e SIÈCLE

Partie de poteau rituel en bois très dur orné d'un lézard grim pant sculpté en haut relief

Probablement la partie basse d'un hempatung dont le lézard assurait la protection.

H. 161 cm

1 000 - 1 200 €



250
BORNÉO, KALIMANTAN, INDONÉSIE

Poteau participant à l'architecture d'une maison formé d'un corps de forme fuselée et d'une tête grimaçante et quelque peu inquiétante elle-même surmontée d'un tenon.

H. 115 cm
(Bois dur)

600 - 800 €



251
KALIMANTAN, BORNÉO, GRANDES ILES DE LA SONDE, INDONÉSIE
XIX^e SIÈCLE OU PLUS ANCIEN

Grand hempatung en bois dur très érodé sculpté d'un aso, chien serpent mythique, destiné à assurer la protection du village

Ces grandes sculptures dont la réalisation demandait des prouesses de travail étaient par la suite abandonnées à la jungle lorsque le village devait se déplacer pour trouver ailleurs sa nourriture.

Ce sont ensuite la pluie et les intempéries qui achevaient de façon très aléatoire le travail du sculpteur.

L'aso, sorte de chien serpent qui surmonte ce poteau est l'animal mythique féminin représentant la déesse liée aux eaux primordiales, propre aux populations Kenyah-kaynan de Bornéo.

H. 230 cm

1 200 - 1 500 €



252
BORNÉO, KALIMANTAN, INDONÉSIE

Ethnie Dayak
Sculpture hempatung en bois dur érodé représentant un gardien.
Perchées sur de hauts piliers, ces sculptures situées en nombre devant les longhouses ou à l'entrée des villages les protégeaient contre les esprits errants maléfiques.
Cette pièce est un exemple très typique de ces sculptures.
H. 129 cm

500 - 600 €



253
BORNÉO, KALIMANTAN, INDONÉSIE
XIX^e - XX^e SIÈCLE

Personnage protecteur coiffé d'un chapeau de paille ; un visage sculpté dans la partie inférieure
H. 141 cm
(Bois dur)

500 - 600 €



254
BORNÉO, KALIMANTAN, INDONÉSIE
FIN XIX^e SIÈCLE

Stèle en bois dur sculpté et incisé de décor floraux stylisés
L'influence musulmane est très présente dans cette pièce. Un modèle similaire est au Musée National de Singapour.
H. 163 cm

300 - 400 €



255
ILE DE BORNÉO, SUD-EST DE KALIMANTAN, INDONÉSIE

Poteau dit Sepundu en bois dur sculpté d'un animal mythique
Baju-Dayak
Le poteau est utilisé pendant les cérémonies funéraires finales appelées tiwah durant lesquelles les ossements du défunt mort deux jusqu'à dix ans auparavant sont définitivement enterrés.
Des esclaves ou des prisonniers de guerre étaient attachés au poteau et exécutés, de façon à servir l'âme du défunt qui s'incarnait dans le sepundu pendant la cérémonie.

Le félin qui surmonte le pilier est une figure protectrice, écartant les dangers.

(Cf. Tropen Museum Budaya Indonesia 1988)

H. avec socle : 119 cm

1 000 - 1 200 €



256
OUEST DE KALIMANTAN, BORNÉO, INDONÉSIE
XIX^e SIÈCLE OU PLUS ANCIEN

Hempatung représentant une femme portant une coiffe et tenant sa cassette.
La sculpture, placée à l'entrée du village pour le protéger des esprits errants a été érodée par les décennies des pluies diluviennes qui s'abattent sur l'île et dont on a seulement idée, en l'éprouvant, de leur force érosive.
H. 159 cm
(Bois très raviné)

800 - 1 000 €



257
SUD-OUEST DE BORNÉO,
KALIMANTAN, INDONÉSIE
 XIX^e SIÈCLE OU PLUS ANCIEN

Hempatung, sculpture en bois dur très érodé représentant une ancêtre protectrice.

Le travail du sculpteur exacerbé par l'érosion du temps augmente le pouvoir de fascination et donne à cette sculpture ancestrale un aspect émouvant et magique.

H. 135 cm

800 - 1 000 €



258
QUEST DE KALIMANTAN, BORNÉO,
GRANDES ILES DE LA SONDE, INDONÉSIE
 DÉBUT XX^e SIÈCLE

Grand hempatung monoxyle en bois dur représentant un ancêtre protecteur dont la puissance sexuelle s'illustre par un serpent ; il porte un enfant accroché à son dos, et sur la tête un animal mythique.

Il prolonge un poteau de grande taille dont seule la partie supérieure a été conservée.

H. 205 cm

1 500 - 2 500 €



259
QUEST DE KALIMANTAN, BORNÉO,
GRANDES ILES DE LA SONDE, INDONÉSIE
 DÉBUT XX^e SIÈCLE

Hempatung en bois foncé représentant un personnage défunt au nez très épaté, couvert du traditionnel belangkon, assis en taille et songeur; il caresse la tête d'un animal familier.

H. 147 cm

800 - 1000 €



260
BORNÉO, KALIMANTAN, GRANDES ILES
DE LA SONDE, INDONÉSIE
 XIX^e SIÈCLE

Marqueur en bois dur à motif foliacé.

Travail d'inspiration islamique.

H. 167 cm

300 - 400 €



261
BORNÉO, KALIMANTAN, GRANDES ILES
DE LA SONDE, INDONÉSIE
 XIX^e - DÉBUT XX^e SIÈCLE

Grand hempatung monoxyle en bois dur érodé représentant un ancêtre protecteur couronné.

H. 180 cm

600 - 800 €



262
BORNÉO, KALIMANTAN, GRANDES ILES DE LA SONDE, INDONÉSIE
XX^e SIÈCLE

Échelle de la maison des hommes en bois très dur gravée d'un masque bahau et magnifiquement sculptée en rond-bosse dans la partie supérieure de l'aso, le chien serpent mythique destiné à écarter les esprits indésirables.

H. 183 cm

500 - 600 €

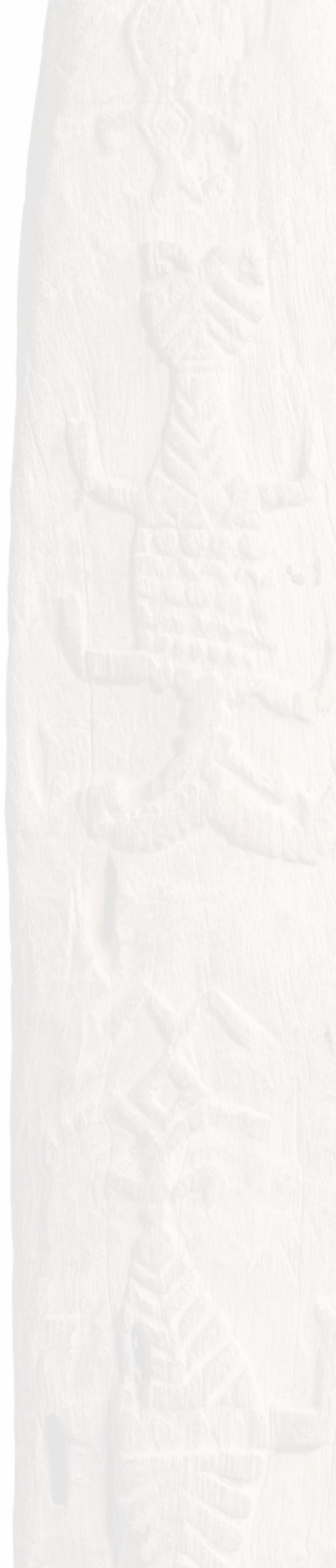


263
TIMOR, PETITES ILES DE LA SONDE, INDONÉSIE
XIX^e - XX^e SIÈCLE

Poteau en bois dur à décor sculpté en léger relief de lézards et d'insectes ; les chasseurs et leurs proies.

H. 195 cm

300 - 400 €



264
TIMOR, PETITES ILES DE LA SONDE, EST DE L'INDONÉSIE

Deux personnages à longues chevelures vêtus de pagens en bois rouge sculpté.

Au même titre que les hempatungs de Bornéo, ces personnages, représentants d'ancêtres, abritaient leurs âmes et assuraient la tranquillité du village.

H. 194 cm

2 500 - 3 500 €





265
LAC TOBA, SUMATRA, GRANDES ILES DE LA SONDE, INDONÉSIE
 FIN XIX^e - DÉBUT XX^e SIÈCLE

Population Batak
 Singa Singa
 Deux divinités mythiques formant pendants en bois sculpté et incisé de motifs sinueux à polychromie noire, ocre et blanche.
 H. avec socle : 170 cm chacun

1 000 - 1 500 €



266
TIMOR, PETITES ILES DE LA SONDE, INDONÉSIE
 PREMIÈRE MOITIÉ DU XX^e SIÈCLE

Personnage menaçant au sommet d'un pilier en bois dur sculpté d'anneaux superposés
 H. 123 cm

400 - 600 €



267
SUMATRA, GRANDES ILES DE LA SONDE, INDONÉSIE. POPULATION BATAK, LAC TOBA
 FIN XIX^e - DÉBUT XX^e SIÈCLE

Singas Singas en bois avec des traces de polychromie.
 Les Batak de Sumatra sont originaires du lac Toba, centre du monde selon eux, et plus large cratère terrestre.
 Le Singa n'a de lion que le nom (Singapour, la ville du lion). Il s'agit dans la civilisation Batak de la représentation du buffle-serpent mythique qui porte le monde sur son dos et sépare le monde inférieur des forces de la terre du monde supérieur de la création.

Les Singa Singa (deux singa en indonésien) étaient les extrémités ornementales ou effrayantes des deux poutres horizontales de plus de dix mètres de long qui soutenaient les maisons batak séparant la partie inférieure où se trouvaient les animaux de la partie moyenne consacrée à l'habitat, le toit représentant le monde supérieur et la maison symbolisant ainsi le microcosme tripartite.

H. 138 cm chacun

1 000 - 1 500 €

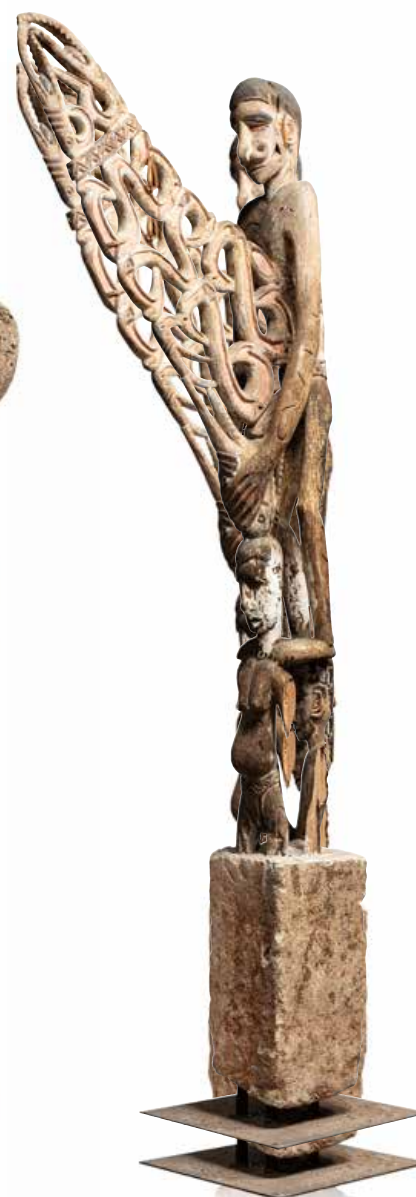


268
TOBA BATAK SUMATRA, GRANDE ILES DE LA SONDE, INDONÉSIE

Santu en bois polychrome
 Ornement central de façade de maison Batak en bois sculpté d'un motif de singa.
 Le singa est le buffle-serpent mythique qui supporte sur son dos le poids du monde séparant les mondes moyens et inférieurs du monde supérieur.

H. 228 cm

300 - 400 €



269
ILE DE SIBERUT, ARCHIPEL DES MENTAWAI, GRANDES ILES DE LA SONDE, OUEST DE SUMATRA, INDONÉSIE

Panneau de porte de maison commune uma, en bois naturel (probablement de sagoutier) incisé de signes totémiques et propitiatoires de couleur ocre.

H. 181 cm

500 - 700 €

270
ILES SALOMON, PROBABLEMENT ÎLE D'OWARAHA, SUD-EST DE LA PAPOUASIE-NOUVELLE GUINÉE

Très important poteau de maison des hommes en bois lourd à trois niveaux ; une femme nue au visage ornée d'importantes boucles d'oreille en corail à la base, un homme orné des mêmes

attributs et tenant une palme rituelle, l'ensemble surmonté de deux bonites gages de prospérité.

L'art des îles Salomon se distingue des autres productions du Pacifique par les étroites relations entretenues par les insulaires avec la mer, source d'inspiration majeure : la bonite, le requin et divers animaux marins associés à la figure humaine, forment l'essentiel du répertoire iconographique. L'aspect et la fonction sont intimement liés aux notions de prestige et de pouvoir, de relation aux esprits, à la chasse aux têtes, aux cérémonies funéraires et à l'environnement marin. Même si chaque île a ses particularités, il s'agit d'un art homogène, caractérisé par la sobriété et l'utilisation de la couleur noire (sorte de laque composée de sève de toko [Macaranga similis] et de charbon de bois) qui recouvre les statues.

H. 246 cm

6 000 - 8 000 €

271
SUMBA, PETITES ILES DE LA SONDE, INDONÉSIE
XIX^e - XX^e SIÈCLE

Poteau de dévotion en bois dur, sculpté de motifs géométriques et incrusté d'une décoration partiellement subsistante d'éclats de céramique, sur lequel est perché un oiseau.

H. 240 cm

300 - 400 €

272
SULAWESI, ILES DE LA SONDE, INDONÉSIE
XIX^e SIÈCLE

Très belle stèle en pierre blanche en forme de cimeterre à décor sculpté et incisé ; la forme est tributaire de l'influence musulmane.

H. 107 cm
(Quelques accidents)

800 - 1000 €

273
SUD DE LA PAPOUASIE OCCIDENTALE, IRIAN JAYA, INDONÉSIE
POPULATION ASMAT

Poteau Bisj en forme de personnage sexué

Le poteau, situé devant la maison des hommes évoque les défunts récents et rappelle la nécessité de les venger par des chasses aux têtes car pour les Asmat, la mort ne provient jamais de façon naturelle, elle est due à un acte violent ou à un sort lancé par un ennemi.

Il faut donc, pour rétablir l'équilibre menacé par la mort d'un membre du clan, mener un assaut dans un village ennemi et en rapporter des têtes.

Le poteau est réalisé à partir du tronc et de la racine aérienne du palmier sagoutier. Lorsque la sculpture est terminée, l'arbre coupé, comme si on décapitait son ennemi, dont s'échappe une sève rouge semblable au sang de l'ennemi est planté à l'envers, devant la maison des hommes, de telle façon que la racine sculptée, tsjemen (le pénis de la statue) en forme le sommet.

Avant d'être collecté par les Européens, il était destiné à être rapporté dans la mangrove après la cérémonie et à y pousser pour, à nouveau, permettre la fertilité. C'est dans cette notion de restitution d'un ordre social que se place la finalité des poteaux Bisj.

H. 141 cm (avec socle : 184 cm)
(Bois de sagoutier évidé et sculpté)

1 000 - 1 500 €

274
LAC TOBA, NORD DE SUMATRA, GRANDES ILES DE LA SONDE, INDONÉSIE BATAK

Poteau propitiatoire

Le poteau est formé de plusieurs personnages superposés dont les mains entourent un orifice destiné à recevoir le pupuk, substance magique, mélange de chair et de sang que les shamans, datu en indonésien, prélevaient sur des jeunes enfants enlevés à des tribus ennemies, puis élevés dans un esprit de loyauté au shaman, pour être enfin sacrifiés selon des rites d'une cruauté inouïe qui ont progressivement cessé lors de l'arrivée des missionnaires hollandais au milieu du XIX^e siècle.

H. 159 cm
(Bois dur sculpté portant des traces de polychromie)

1 500 - 2 000 €



275
MODÈLE D'UNE APSARA PROVENANT
DU TEMPLE D'ANGKOR VAT

Grand bas-relief en pierre reconstitué
Ces pièces réalisées à la fin du XIX^e siècle à l'initiative de Louis Delaporte re-découvreur d'Angkor sont récemment sorties de l'oubli grâce à l'exposition « Naissance d'un mythe, Louis Delaporte et le Cambodge » au musée Guimet.

Présentées dans plusieurs expositions universelles, exposés au musée indochinois du Trocadéro jusqu'en 1936, ces moulages de statues, bas-reliefs et décors de temples cambodgiens ont été réalisés entre 1870 et



la fin des années 1920. Ils ont ensuite été ballottés d'un site de stockage à un autre et endommagés avant d'être retrouvés et restaurés.

Dim. 223 x 120 cm

800 - 1 200 €

276
ÉTREINTE MYTHIQUE

Grand bas-relief en pierre reconstitué
Ces pièces réalisées à la fin du XIX^e siècle à l'initiative de Louis Delaporte re-découvreur d'Angkor sont récemment sorties de l'oubli grâce à l'exposition « Naissance d'un mythe, Louis Delaporte et le Cambodge » au musée Guimet.

Dim. 111 x 157 cm

800 - 1 200 €



277
SUD-EST DU NIGÉRIA, AFRIQUE DE
L'OUEST

Ethnie Igbo

Deux portes sculptées en bois d'iroko de motifs géométriques complexes

Le bois, lourd et considéré comme sacré, de l'iroko était utilisé pour les portes des palais Igbo en brique et terre séchée ou aux portails des obi, les maisons de rassemblement des hommes.

Le bois d'iroko est associé au pouvoir et à ses mystères, et l'arbre était rituellement apaisé avant d'être abattu. Les larges planches, difficiles à sculpter, présentent des motifs abstraits appelés uli et des générations d'érosion.

H. 127 cm chacune

400 - 600 €

278
SUD-EST DU NIGÉRIA,
AFRIQUE DE L'OUEST

Ethnie Igbo

Deux portes sculptées en bois d'iroko de motifs géométriques complexes.

Le bois lourd et considéré comme sacré de l'iroko était utilisé pour les portes des palais Igbo en brique et terre séchée ou aux portails des obi, les maisons de rassemblement des hommes.

Le bois d'iroko est associé au pouvoir et à ses mystères, et l'arbre était rituellement apaisé avant d'être abattu. Les larges planches, difficiles à sculpter présentent des motifs abstraits appelés uli et des générations d'érosion.

H. 150 - 150 cm

400 - 600 €



279
SUD-EST DU NIGÉRIA,
AFRIQUE DE L'OUEST

Ethnie Igbo

Deux portes sculptées en bois d'iroko de motifs géométriques complexes.

Le bois lourd et considéré comme sacré de l'iroko était utilisé pour les portes des palais Igbo en brique et terre séchée ou aux portails des obi, les maisons de rassemblement des hommes.

Le bois d'iroko est associé au pouvoir et à ses mystères, et l'arbre était rituellement apaisé avant d'être abattu. Les larges planches, difficiles à sculpter présentent des motifs abstraits appelés uli et des générations d'érosion

H. 166 et 93 cm

400 - 600 €



280
BORNÉO, KALIMANTAN, GRANDES ILES
DE LA SONDE, INDONÉSIE
 PREMIÈRE MOITIÉ DU XX^e SIÈCLE

Couronnement de maison Dayak

Bois dur peint de couleur vives dont les circonvolutions rappellent le répertoire des motifs Dayak, aussi bien ceux des tatouages que s'infligent les Dayak, que celui de l'aso cet animal mythique à la fois chien et serpent qui protège la communauté.

Il faut avoir vu ces très longues maisons Dayak sur pilotis, dans lesquelles peuvent vivre séparément et simultanément dans une grande proximité plusieurs dizaines de familles comprenant elles-mêmes parents, grands-parents et enfants, sommées à l'arête du toit par ces immenses guirlandes de bois foisonnantes de couleur.

H. 150 cm

800 - 1200 €



281
JAVA, INDONÉSIE
 PROBALEMENT PÉRIODE MAJAPAHIT

Dieu Ganesh en grès ou pierre volcanique.

Le dieu de la loyauté est ici représenté accroupi, dans son attitude traditionnelle.

H. 75 cm
 (Quelques manques)

1 000 - 1 500 €

282
LAC TOBA, ILE DE SUMATRA, INDONÉSIE

Population Toba Batak

Pierre sculptée représentant un ancêtre accroupi tenant par la queue un lézard.

Au milieu de sa poitrine, juste au-dessus du lézard, à la fois sexe et symbole de fertilité, figure l'orifice dans lequel le datu insérait le pupuk, substance magique (cf. description 6).

H. 123 cm

1 000 - 1 500 €

283
ILE DE NIAS, SUMATRA, GRANDES ILES
DE LA SONDE, INDONÉSIE
 XIX^e - XX^e SIÈCLE

Ancêtre protecteur dit Gowe Salawa en pierre sculptée ; il porte la coiffe traditionnelle des nobles de l'île de Nias, symbole de puissance ou de royauté ; son cou est orné du collier des chasseurs de têtes.

H. 97 cm

600 - 800 €



282

283



284
TIBET
XIX^e SIÈCLE

Vajra en bronze argenté et partiellement doré, à décor de pétales de lotus.
L. 24 cm

西藏 十九世纪
铜错金银金刚

800 - 1 000 €

285
TIBET
DÉBUT XX^e SIÈCLE

Brûle-parfum en cuivre repoussé, partiellement doré et argenté, orné de dragons et des attributs des huit Immortels dans des réserves en forme de tête de ruyi.

Dim. 11 x 16,5 cm
(Accidents et manques, déformation au couvercle, accident, déformation au col, manques sur la paroi)

西藏 二十世纪初
铜皮龙纹暗八仙香炉
(有残有缺, 盖变形, 口变形, 炉身有缺)

200 - 300 €



286
SINO-TIBET
XIX^e SIÈCLE

Deux ornements en cuivre repoussé, représentant Avalokitesvara à quatre bras, assis en méditation sur un lotus, les mains principales jointes en prières, les autres tenant un lotus et un chapelet, la coiffe surmontée de la réminiscence de Bouddha.

H. 16,5 cm
(Légères oxydations, et légères déformations)

中国-西藏 十九世纪
四臂观音铜配件一组两件
(氧化, 轻微变形)

200 - 300 €



287
TIBET
XVIII^e SIÈCLE

Sujet en bronze doré représentant un Dharmapála à trois têtes et huit bras enlaçant sa shakti dans la position alidasana, et piétinant ses ennemis, tenant un vajra et un kapala, et effectuant le geste mukura (mukuramudra). Il est vêtu de la peau d'éléphant et porte une couronne et un chapelet de crânes.

H. 22,2 cm
(Manque une patte à la peau d'éléphant)

西藏 十八世纪
铜镏金八臂护法像
(象皮裙有缺)

3 000 - 4 000 €



288
SIAM
XIX^e SIÈCLE

Sujet en bronze, anciennement doré, représentant le Bouddha assis en méditation sur un lotus, la main droite effectuant le geste de la prise de la terre à témoin (bhumisparśa mudra), les yeux mi-clos exprimant la sérénité.

H. 45 cm
Poids brut : 23,3 Kg
(Manques)

600 - 800 €



289
SIAM
FIN AYUTHAYA, XVIII^e - XIX^e SIÈCLE

Sujet en bronze de patine noire, représentant le Bouddha debout, les yeux mi-clos, la main droite dans le geste de l'absence de crainte (abhaya mudra).

H. 40 cm
(Manque à la flamme, déformation de la main droite)

300 - 400 €





290



291



292

290
SIAM, DE STYLE UTONG
XIX^e SIÈCLE

Tête de Bouddha en bronze avec traces d'oxydation, ses cheveux coiffés en boucles serrées surmontés de l'ushnisha flammée.

H. 19 cm
(Arrière de la tête manquant, révélant le noyau de terre)

500 - 700 €

291
SIAM, AYUTHAYA
XVII^e SIÈCLE

Sujet en bronze de patine grumeleuse représentant le Bouddha assis en méditation, ses mains faisant le geste de la prise de la terre à témoin, bhumisparsha mudra.

H. 19 cm
(Petit manque à l'avant du socle)

300 - 400 €

292
NORD THAÏLANDE - LAOS
XVIII^e SIÈCLE

Bouddha en bronze avec traces de dorure, représenté assis en méditation, les mains en bhumisparsha mudra, prenant la terre à témoin, les cheveux coiffés en boucles serrées, surmontés de l'ushnisha et de la flamme.

H. 41,5 cm

400 - 500 €



293
SIAM
FIN XIX^e SIÈCLE

Quatre grandes doubles-pages horizontales de manuscrit à thème érotique sur papier cartonné, une face illustrée de deux bandes latérales verticales animées de scènes érotiques peintes en polychromie.

Dim. 29,3 x 69 cm - 28,2 x 71 cm
- 28,5 x 66,5 cm
(Taches d'humidité, petits accidents et usures)

500 - 600 €

294
TIBET
XIX^e SIÈCLE

Grand Tangka représentant bodhisattva tenant entre ses deux mains le vase de longue vie. Le grand format de ce tangka a nécessité la réunion de deux toiles ensemble. La présence des syllabes Om Ah Houg ainsi que d'une empreinte de main au dos montre que ce tangka est passé par les étapes de bénédictions rituelles.

Dim. 161 x 128 cm
(Usures et pliures)

Provenance
Vente aux enchères aux Etats-Unis d'une collection privée.

西藏 十九世纪
菩萨唐卡
(磨损、折痕)
出处: 美国拍卖私人收藏

300 - 500 €



295

295
TIBET
XX^e SIÈCLE

Lot comprenant une couverture de manuscrit en bois sculpté de cinq Bouddha assis en méditation, le revers peint de divinités tantriques ; une gravure représentant Padmasambhava ; et un petit thangka représentant la divinité Vajrayogini dans sa forme courroucée (Krodha Kali). Cette divinité est particulièrement importante dans le cycle tantrique du Chakrasamvara.

Dim. 11 x 33,7 cm ; 8,6 x 6,6 cm ; 12,7 x 10,7 cm (Usure et petits manques sur la couverture, la gravure et le thangka en bon état)

西藏 二十世纪
经书和小唐卡一组
(经书封面有残缺)

250 - 350 €

296
TIBET
XX^e SIÈCLE

Lot comprenant un sujet (Indonésie) en corne représentant Garuda terrassant Nagaraja (petit manque à l'arrière de la tête) ; un tsatsa en terre cuite représentant Yamantaka et sa shakti ; cette forme particulière avec trois faces de chaque côté et trois faces disposées de manière verticale nous permet de rattacher ce tsatsa à l'école Gelugpa (le fondateur de cette école, Tsongkhapa, avait reçu la vision de cette divinité sous forme particulière), et un tambour Damaru en bois.

Les faces extérieures du damaru sont peintes avec des figures de divinités courroucés.
H. 14,8 cm - 13,5 cm - 8,8 cm
(Petits manques au sujet, égrenures au tsatsa, usures et manques au tambour)

西藏 二十世纪
佛教器物一组
(造像有缺, 擦擦有磨损, 鼓处有残缺)

250 - 350 €



296



297

297
SUD-EST ASIATIQUE
FIN XIX^e SIÈCLE

Ensemble de six pièces en argent repoussé comprenant deux coupes à décor d'animaux, fleurs et motifs auspicioeux, deux boîtes polylobées et deux petites boîtes rondes.
D. 13,5 cm - 6,5 cm - 3,5 cm
(Petits manques sur une des boîtes)

300 - 400 €

298
BIRMANIE
XIX^e SIÈCLE

Lot comprenant trois séries de six poids en bronze, dont deux avec la prise en forme de canard et le troisième en forme de buffle.
H. 2,5 à 5 cm

300 - 400 €



298





Texte bouddhique en birman, orné de motifs sacrés et du panthéon bouddhique.

Texte bouddhique en birman, orné de motifs sacrés et du panthéon bouddhique.

Texte bouddhique en birman, orné de motifs sacrés et du panthéon bouddhique.

Texte bouddhique en birman, orné de motifs sacrés et du panthéon bouddhique.

Texte bouddhique en birman, orné de motifs sacrés et du panthéon bouddhique.

Texte bouddhique en birman, orné de motifs sacrés et du panthéon bouddhique.

Texte bouddhique en birman, orné de motifs sacrés et du panthéon bouddhique.

Texte bouddhique en birman, orné de motifs sacrés et du panthéon bouddhique.

Texte bouddhique en birman, orné de motifs sacrés et du panthéon bouddhique.

Texte bouddhique en birman, orné de motifs sacrés et du panthéon bouddhique.

Texte bouddhique en birman, orné de motifs sacrés et du panthéon bouddhique.

Texte bouddhique en birman, orné de motifs sacrés et du panthéon bouddhique.

Texte bouddhique en birman, orné de motifs sacrés et du panthéon bouddhique.

Texte bouddhique en birman, orné de motifs sacrés et du panthéon bouddhique.

Texte bouddhique en birman, orné de motifs sacrés et du panthéon bouddhique.

299 BIRMANIE XX^e SIÈCLE

Manuscrit bouddhique, comprenant 14 pages, orné des textes sacrés et personnages issus du panthéon bouddhique en noir et or sur fond rouge. La couverture en bois, orné de verroterie et motifs floraux.

150 - 200 €



300



300 CHINE DU SUD, VIETNAM DÉBUT XX^e SIÈCLE

Lot de textiles comprenant, un grand châle carré en soie crème brodée d'oiseaux et fleurs, bordé de franges ; un panneau horizontal en soie bordeaux brodée d'oiseaux et fleurs ; une robe sans manche en crêpe de soie noire brodée de deux dragons aux fils corail et ocre.

中国南方-越南 二十世纪初 绣披风、插屏、绣袍一组 (脱色、破损、脱线)

300 - 500 €



301

301 INDE POUR L'EUROPE DÉBUT XX^e SIÈCLE

Deux grands panneaux carrés et une étole, en laine tissée de motifs dits « Cachemire », les deux panneaux à décor rayonnant, l'un à dominantes rouge foncé et vert, l'autre à dominantes corail et vert.

Dim. panneau corail et vert : 175 x 175 cm Dim. panneau rouge foncé et vert : 169 x 169 cm Dim. étole : 50 x 208 cm

600 - 800 €





302



303



304



305

302
ART KHMER
XII^e - XIII^e SIÈCLE

Visage d'une tête de divinité, provenant sans doute d'un relief, en grès de patine par endroits brune, représentant probablement le Bouddha.

H. sans socle : 17 cm
(Surface assez usée)

400 - 600 €

303
INDE OU ORIENT
XX^e SIÈCLE

Petit flacon sphérique en bronze à décor niellé de rinceaux feuillagés et motifs géométriques. Le couvercle à vis surmonté des lettres B, A et E servant de cachet.

H. 4,2 cm

200 - 300 €

304
INDE
XVIII^e - XIX^e SIÈCLE

Poignard effilé avec garde en S, le manche en corne sculptée d'un lion et d'un cheval entrelacés, avec inscription 1768 et initiales I S B.

L. 38,7 cm

150 - 200 €

305
MALAISIE
FIN XIX^e - DÉBUT XX^e SIÈCLE

Sabre tribal, la poignée en bois renforcée par une cordelette enroulée, le fourreau en bois rythmé par des cordelettes, un gros lien permettant le transport.

L. 79 cm
L. lame : 49,2 cm

200 - 300 €



306
CAMBODGE
MILIEU XX^e SIÈCLE

Huile sur toile, représentant deux danseuses cambodgiennes. Porte une signature en bas à droite. Signature sur le dos de l'encadrement « Nyota Inyoka - 1946 ».

Dim. à vue 36,5 x 43,5 cm

400 - 500 €



CONDITIONS OF SALE

Purchased lots will become available only after full payment has been made. The sale will be conducted in Euros. In addition to the hammer price, the buyer agrees to pay a buyer's premium along with any applicable value added tax.

From 1 to 150 000 € the buyer's premium is 25% + VAT amounting to 30% (all taxes included) and 23% of any amount in excess of 150 001€ over + VAT amounting to 27.6% (all taxes included). Books (25% + VAT amounting to 26,375%).

In addition to the hammer price and the auction house fees, live auction buyers will pay a 1,80% TTC (fees 1,5% HT + 0,30% VAT) commission to the Drouot Digital platform.

NB :

+ Auction by order of the court further to a prescription of the court, buyers fees 14,40% VTA included.

° Lots on which the auction house or its partners have a financial interest

* Lots in temporary importation and subject to a 20% fee in addition to the regular (For books only: 5.5% fee). buyer's fees stated earlier except for buyer out of CEE.

An appointment is required to see the piece

~ This lot contains animal materials. Import restrictions are to be expected and must be considered.

The legislator imposes strict rules for the commercial use of inert animal species. The international regulations of March 3, 1973 (CITES) requires for different annexes a correlation between the specimen and the documentation proving the origins to be lawful. This regulation transcribed in European Community law (Annexes A/B/C) in Rule 338/97 of 9/12/1996 permits commercial use of regulated specimens (CITES) upon presentation of documentation proving lawful origin; these documents for this variation are as follows:

• For Annex A: C/C provided outlining the specimen's history (for specimens of recent date)

• For Annex B: Bird specimens are either banded or equipped with transponders, and are accompanied by documents of licit origin. The auction's sale record must be conserved as it contains the complete history of every specimen.

All cases concerning specimens of recent date that are protected under the French Environmental Code and which were born and raised in captivity are permitted by the derogation clause AM of 14/07/2006. As such, they can be used commercially provided traceability between the specimen and the documentation proving licit origins. Other specimen cases dating prior to clause AM of 21/07/2015 can, due to this fact, be used commercially. Specimens dating before 1947 included in this auction sale benefit from clause 2M of the derogatory Rule 228/97 of 9/12/1996, permitting their use for trade. However, exporting them outside of the EU them requires a pre-CITES Convention agreement.

For huntable species of the European continent and elsewhere, commercial use is allowed under certain conditions. Domesticated species (D) included in this auction sale are free for trade. Old specimens from before the Convention (i.e. before 1975) comply with the conditions of the AM of 23/12/2011 and, as such, are free for trade.

The other specimens in this auction sale are not subject to NR regulations and are free for commercial use and trade. The auction record will substantiate their licit origin.

To leave the EU, with regards to the Annexes I/A, II/B et III/C, a CITES re-export document at the expense of the acquirer will be necessary.

GUARANTEES

The SAS Claude Aguttes is bound by the indications stated in the catalogue, modified only by announcements made at the time of the sale noted in the legal records thereof.

Attributions were made according to scientific and artistic knowledge at the time of the auction.

An exhibition prior to the sale permits buyers to establish the conditions of the works offered for sale and no claims will be accepted after the hammer has fallen. Some difference may appear between the original work and its illustration, there will be no claims in such matter. The French text is the official text that will be retained in the event of a dispute. The descriptions in other languages and the indications of dimensions in inches are given only as an indication and cannot be at the origin of a complaint.

The condition of the works is not specified in the catalogue, buyers are required to study them personally. No requests will be accepted concerning restorations once the hammer has fallen.

Any condition report requested from SAS Claude Aguttes and the expert before the sale is provided as an indication only.

It shall by no means incur their liability may not constitute a basis for legal claim after the sale. It cannot replace a personal examination of the work by the buyer or his representative.

BIDS

The highest and final bidder will be the purchaser.

Should the auctioneer recognize two simultaneous bids on one lot, the lot will be put up for sale again and all those present in the saleroom may participate in this second opportunity to bid.

Important: Bidding is typically conducted in the auction house. However, we may graciously accept telephone bids from potential buyers who have made the request.

We bear no responsibility whatsoever in the case of uncompleted calls made too late and/or technical difficulties with the telephone. We also accept absentee bids submitted prior to the sale. Aguttes won't be held responsible in case of errors and omissions with the execution of the written bids. We reserve the right to accept or deny any requests for telephone or absentee bidding.

In carrying a bid, bidders assume their personal responsibility to pay the hammer price as well as all buyer's fees and taxes chargeable to the buyer. Unless a written agreement established with Claude AGUTTES SAS, prerequisite to the sale, mentioning that the bidder acts as a representative of a third party approved by Claude AGUTTES SAS, the bidder is deemed to act in his or her own name.

We remind our sellers that bidding on their own items is forbidden.

BIDS THROUGH DROUOT DIGITAL OR OTHER LIVE PLATFORM

Live bidding is allowed during the auction. Bids are made through drouotonline.com, which is a platform that allows remote electronic bidding. Aguttes auction house will not be to blame for any technical difficulties or malfunctioning of any kind that prevents buyers from bidding online through live platforms. The break in transmission of a live bidding service during the auction doesn't necessarily justify its halt by the auctioneer.

COLLECTION OF PURCHASES

The lots not claimed on the day of the auction can be retrieved by appointment: please contact the person in charge.

For lots placed in warehouses, costs and expenses will be at the buyer's charge.

For lots stored at Aguttes – except specific conditions if mentioned (Mobilier & objets d'art & Design) – buyers are advised that the following storage costs will be charged :

- 15 € / day for lots < € 10,000, and 30 € / day for lots > € 10,000
- 3 € / day for any other lot < 1m³ & 5 €/day/m³ for the ones > 1m³.

Buyers are advised to collect successful lots as soon as possible to avoid handling and storage costs which will be required before collection of purchase.

The auctioneer is not responsible for the storage of purchased lots. If payment is made by wire transfer, lots may not be withdrawn until the payment has been cleared, foreign cheques are not accepted.

From the moment the hammer falls, sold items will become the exclusive responsibility of the buyer. The buyer will be solely responsible for the insurance, L'Hôtel des Ventes de Neuilly assumes no liability for any damage to items which may occur after the hammer falls.

The purchased lots will be delivered to the buyer in person. Should the buyer wish to have his/her lot delivered to a third party the person must have a letter of authorization along with a photocopy of the identity card of the buyer.

Export formalities can take 2 or 3 months to process and are the buyer's responsibility. Please contact the Hôtel des ventes de Neuilly if you need more information concerning this particular matter.

PAYMENT

We recommend that buyers pay by credit card or electronic bank transfer. In compliance with Article L.321-14 of French commercial law, a property sold at auction can be delivered to the buyer only once the auction firm has received payment or complete guarantee of payment.

Legally accepted means of payment include:

• Cash (article L.112-6, L.112-8 and Article Article L.112-8 paragraph 2 of the Monetary and Financial Code)

· max. 1 000 €

· max. 15 000 € for private individuals who have their tax domicile abroad (upon presentation of a valid passport)

• Payment on line (max 10 000 €) : <http://www.aguttes.com/paiement/index.jsp>

• Electronic bank transfer

The exact amount of the invoice from the buyer's account and indicating the invoice number. (Note: Bank charges are the buyer's responsibility.)

Banque de Neuflyze, 3 avenue Hoche 75008
Titulaire du compte : Claude AGUTTES SAS
Code Banque 30788 – Code guichet 00900
N° compte 02058690002 – Clé RIB 23
IBAN FR76 3078 8009 0002 0586 9000 223
BIC NSMBFRPPXXX

- Credit cards: 1.1% commission will be charged for lots > 50 000€.
- American Express: 2.95%TTC commission will be charged.
- Distance payments and multi-payments for one lot with the same card are not allowed.
- Cheques (if no other means of payment is possible)
 - Upon presentation of two pieces of identification
 - Important: Delivery is possible after 20 days
 - Cheques will be deposited immediately. No delays will be accepted.
 - Payment with foreign cheques will not be accepted.

PAYMENT DEFAULT

Settlements are cash.

In the event of late payment on winning bids SAS CLAUDE AGUTTES will claim the legal rate of interest, plus five percent. A minimum fee of €500 will also be due for any other costs incurred by reason of default, including the following in the case of resale on false bidding:

- The difference between the price at which the lot was auctioned and the price obtained at its resale;
- The costs incurred by new auctioning.

LAW AND JURISDICTION

In accordance with the law, it is added that all actions in public liability instituted on the occasion of valuation and of voluntary and court-ordered auction sales are barred at the end of five years from the hammer price or valuation. These Conditions of purchase are governed by French law exclusively. Any dispute relating to their existence, their validity and their binding effect on any bidder or buyer shall be submitted to the exclusive jurisdiction of the Courts of France.

If a customer feels that he or she has not received a satisfactory response, he or she is advised to contact the head of the relevant department directly, as a matter of priority. In the absence of a response within the specified time limit, the customer may then contact customer service at serviceclients@aguttes.com, which is attached to the Quality Department of SVV Aguttes.

ARTS D'ASIE 亚洲艺术

4 VENTES PAR AN

Prochaine vente
Juin 2020, Paris



Chine, période Qianlong, XVIII^e siècle
Brûle-parfum Ding. Adjudé 65 000 € TTC

AGUTTES

Contact : Johanna Blancard de Léry
+33 (0)1 47 45 00 90 - delery@aguttes.com



ARTS D'ASIE 亚洲艺术

Mardi 25 février 2020
Neuilly-sur-Seine

AGUTTES

ORDRE D'ACHAT ABSENTEE BID FORM

- Ordre d'achat / Absentee bid form
 Enchère par téléphone / Telephone bid form

Pour les lots dont l'estimation est supérieur à 300 euros
For lots estimated from € 300 onwards

À renvoyer avant la veille de la vente, 18h
par email à / please mail to: bid@aguttes.com

Nom / Name _____

Prénom / First name _____

Société / Company _____

Adresse / Address _____

Code postal / Zip code _____

Ville / City _____ Pays / Country _____

Téléphones / Phones _____

Email _____

Lot n°	Description du lot / Lot description	Limite en euros / Top limit of bid in euros

Merci de joindre à ce formulaire une copie de votre pièce d'identité et un RIB.
Could you please provide a copy of your id or passport and a bank reference.

Après avoir pris connaissance des conditions de vente ainsi que des conditions de stockage et de délivrance des lots concernant cette vente, je déclare les accepter et vous prie d'acquiescer pour mon compte personnel aux limites indiquées en euros, les lots que j'ai désigné ci-contre. (Les limites ne comprenant pas les frais légaux).
I have read conditions of sale and the guide to buyers and agree to abide by them. I grant your permission to purchase on my behalf the following items within the limits in euros. (These limits do not include fees and taxes).

Date et signature obligatoire / Required dated signature

Je souhaite m'inscrire à la newsletter Aguttes Arts d'Asie afin de recevoir les informations sur les prochaines ventes
I wish to subscribe to Asian Art newsletter in order to receive the upcoming sales latest news

DÉPARTEMENTS SPÉCIALISÉS

Arts d'Asie

Johanna Blancard de Léry
+33 (0)1 47 45 00 90 - delery@aguttes.com

Art contemporain et Photographie

Ophélie Guillerot
+33 (0)1 47 45 93 02 - guillerot@aguttes.com

Art russe

Ivan Birr
+33 (0)7 50 35 80 58 - birr.consultant@aguttes.com

Automobiles de collection Automobilia

Gautier Rossignol
+33 (0)1 47 45 93 01 - rossignol@aguttes.com

Bijoux & Perles fines

Philippine Dupré la Tour
+33 (0)1 41 92 06 42 - duprelatour@aguttes.com

Design & Arts décoratifs du 20^e siècle

Romain Coulet
+ 33 (0)1 47 45 08 22 - design@aguttes.com

Impressionniste & Moderne

Charlotte Reynier-Aguttes
+33 (0)1 41 92 06 49 - reynier@aguttes.com

Livres anciens & modernes Affiches, Manuscrits & Autographes Les collections Aristophil

Sophie Perrine
+33 (0)1 41 92 06 44 - perrine@aguttes.com

Mobilier & Objets d'Art

Elodie Bériola
+33 (0)1 41 92 06 46 - beriola@aguttes.com

Mode & bagagerie

Adeline Juguet
+33 (0)1 41 92 06 47 - juguet@aguttes.com

Montres

Elio Guerin
+33 (0)1 47 45 93 07 - guerin@aguttes.com

Peintres d'Asie

Charlotte Reynier-Aguttes
+33 (0)1 41 92 06 49 - reynier@aguttes.com

Tableaux & Dessins anciens

Grégoire Lacroix
+33 (0)1 47 45 08 19 - lacroix@aguttes.com

Vins & Spiritueux

Pierre-Luc Nourry
+33 (0)1 47 45 91 50 - nourry@aguttes.com

Inventaires & partages

Claude Aguttes
Sophie Perrine
+33 (0)1 41 92 06 44 - perrine@aguttes.com

BUREAUX DE REPRÉSENTATION

Aix-en-Provence
Adrien Lacroix
+33 (0)6 69 33 85 94 - adrien@aguttes.com

Lyon
Valériane Pace
+ 33 (0)4 37 24 24 24 - pace@aguttes.com

Bruxelles
Charlotte Micheels
+32 (0)2 311 65 26 - micheels@aguttes.com



Vietnam, culture de Dong Son. Deuxième moitié du 1^{er} millénaire avant J.-C. Grand tambour de pluie. Adjugé 110 500 €^{TTC}

RENDEZ-VOUS *chez Aguttes*

FÉVRIER
MARS
AVRIL
2020

Calendrier des ventes


<p>11.02 BIJOUX ONLINE ONLY <i>online.aguttes.com</i></p>	<p>25.02 ARTS D'ASIE <i>Aguttes Neuilly</i></p>	<p>12.03 PEINTRES D'ASIE ONLINE ONLY <i>online.aguttes.com</i></p>	<p>25.03 TABLEAUX MODERNES ONLINE ONLY <i>online.aguttes.com</i></p>	<p>31.03 GRANDS VINS & SPIRITUEUX <i>Aguttes Neuilly</i></p>
<p>12.02 MODE & BAGAGERIE ONLINE ONLY <i>online.aguttes.com</i></p>	<p>05.03 DESIGN <i>Drouot Paris</i></p>	<p>12.03 MONTRES DE COLLECTION <i>Aguttes Neuilly</i></p>	<p>27.03 L'ESPRIT CRÉATEUR DESSINS ANCIENS <i>Drouot Paris</i></p>	<p>02.04 BIJOUX ANCIENS & MODERNES, PERLES FINES <i>Aguttes Neuilly</i></p>
<p>20.02 LIVRES ANCIENS & ILLUSTRÉS MODERNES <i>Drouot Paris</i></p>	<p>11.03 PEINTRES D'ASIE ŒUVRES MAJEURES <i>Drouot Paris</i></p>	<p>15.03 AUTOMOBILES DE COLLECTION <i>Paris Espace Champperret</i></p>	<p>30.03 IMPRESSIONNISTE & MODERNE <i>Drouot Paris</i></p>	<p>06.04 ART CONTEMPORAIN <i>Drouot Paris</i></p>

Ce calendrier est sujet à modifications | Retrouvez toutes nos dates de ventes sur [aguttes.com](https://www.aguttes.com) @ f t i n

PEINTRES D'ASIE

4 VENTES PAR AN

Prochaines ventes

 11 mars 2020, Paris

 15 mai 2020, Paris



Nous recherchons les signatures Lé Phô, Nam Son, Alix Aymé, Mai Trung Thứ, Lê Thy, Vũ Cao Đàm, Nguyễn Phan Chánh, Nguyễn Tiến Chung, Tran Phuc Duyen... et aussi Lin Fengmian, Sanyu, Pan Yuliang... Pour inclure vos œuvres, contactez-nous! Expertises gratuites et confidentielles sur rendez-vous.

AGUTTES

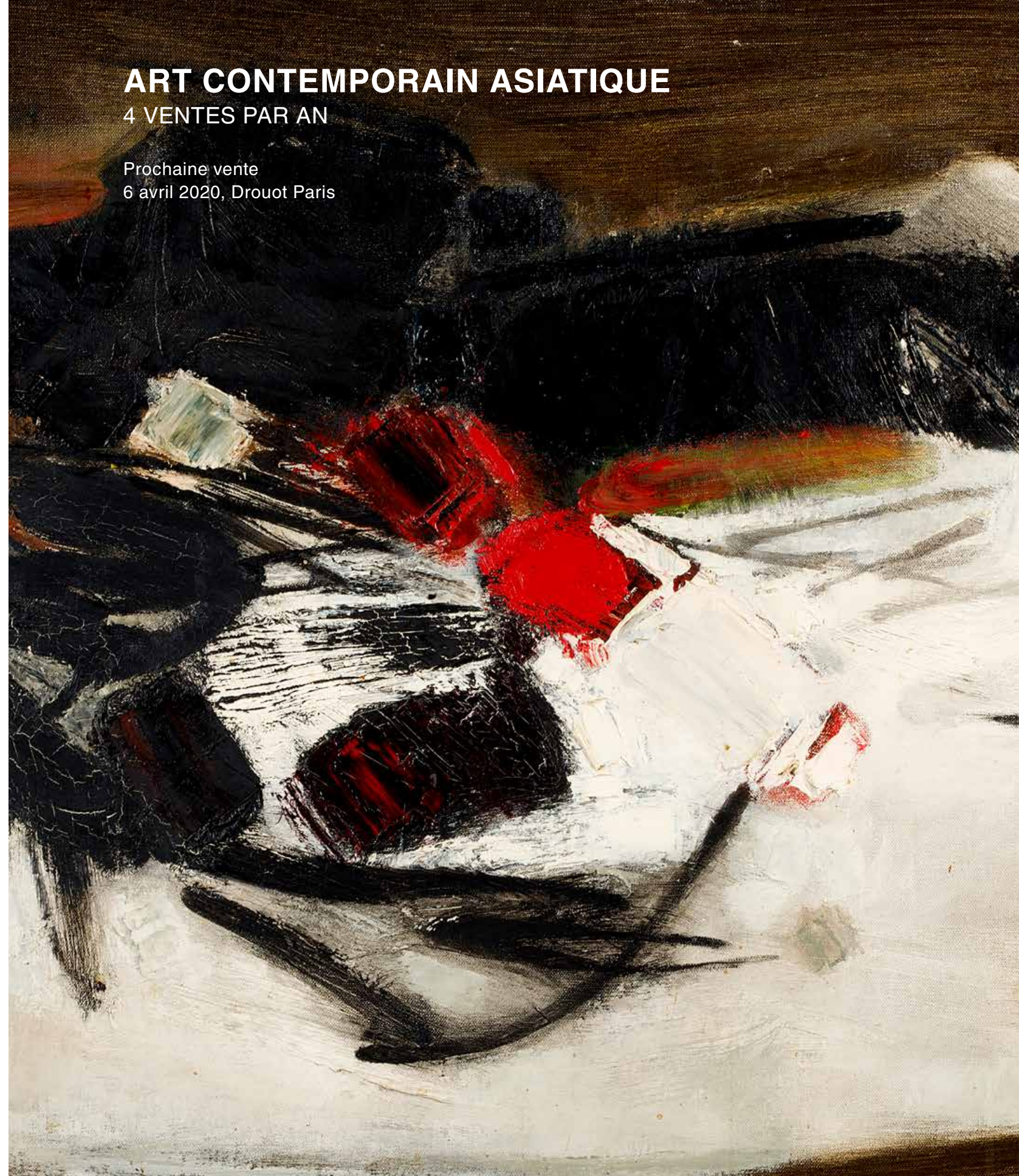
Contact : Charlotte Reynier-Aguttes
+33 (0)1 41 92 06 49 - reynier@aguttes.com

ART CONTEMPORAIN ASIATIQUE

4 VENTES PAR AN

Prochaine vente

6 avril 2020, Drouot Paris



AGUTTES

Contact : Ophélie Guillerot
+33 (0)1 47 45 93 02 - guillerot@aguttes.com

Chu Teh-Chun (1920-2014)
Composition, n°62, 1960.
Huile sur toile, 65 x 100 cm.

L'ESPRIT CRÉATEUR

DESSINS ANCIENS

Prochaine vente
27 mars 2020, Paris

Eugène Delacroix (Charenton
Saint-Maurice 1798 - Paris 1863)
Femme d'Alger. Pierre noire.
27 x 18,7 cm



AGUTTES

Contact : Grégoire Lacroix
+33 (0)1 47 45 08 19 - lacroix@aguttes.com

8.2

ARTS

CLASSIQUES

Prochaine vente
21 avril 2020, Paris



Mobilier d'exception

Thomas Hache à Chambéry (1664-1747).
Armoire en placage de noyer.
Adjugée 67 600 € TTC



Sculptures

Jean-François-Joseph Rosset (1706-1786).
Portrait du roi Henri IV. Buste à mi-corps en albâtre.
Vendu 26 000 € TTC



Objets rares

Rare pendule dite squelette en bronze ciselé doré
et émail signé Ridet à Paris.
Adjugé 37 700 € TTC

AGUTTES

Contact : Élodie Beriola
+33 (0)1 41 92 06 46 - +33 (0)7 62 87 10 69 - beriola@aguttes.com

COLLECTIONS PARTICULIÈRES INVENTAIRES ET PARTAGES

Le département Inventaires & Partages se tient à votre disposition pour coordonner votre projet avec nos différents spécialistes.



AGUTTES

Contact : Sophie Perrine
+33 (0)1 41 92 06 44 - perrine@aguttes.com

T Tuesday
Art Talks

A T

Tuesday Art Talks

Rencontres & conférences

Une thématique, un spécialiste autour d'un verre
le 2^{ème} mardi de chaque mois à Neuilly-sur-Seine

164 bis, avenue Charles-de-Gaulle
M Pont de Neuilly

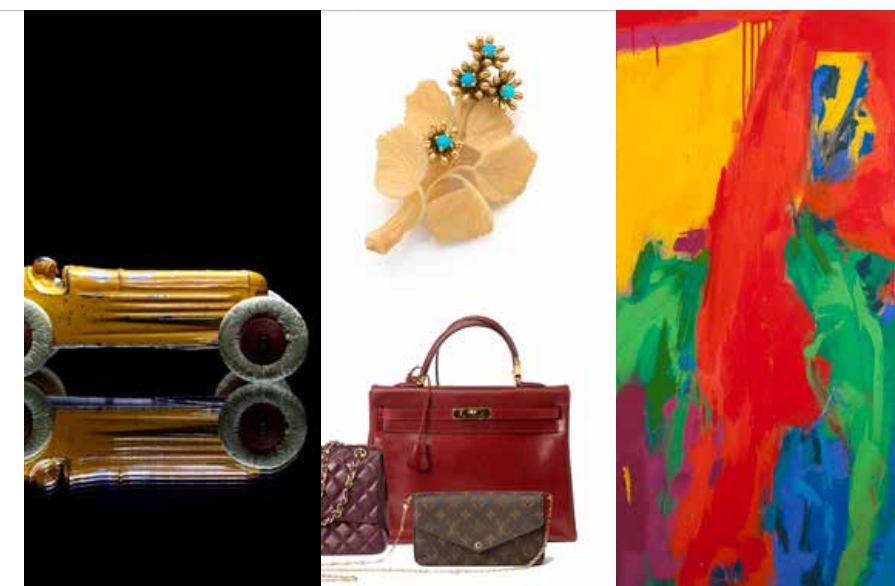
Entrée libre : à partir de 19h

AGUTTES Renseignement
+33 (0)1 47 45 55 55

AGUTTES
ONLINE

DÉCOUVREZ
NOS VENTES ONLINE

Où que vous soyez
cliquez et enchérissez
sur [online.aguttes.com](https://www.online.aguttes.com)



AGUTTES

SUIVEZ L'ACTUALITÉ
DE NOS DÉPARTEMENTS
SPÉCIALISÉS

Inscrivez-vous à notre newsletter
sur [aguttes.com](https://www.aguttes.com)







AGUTTES