

AGUTTES

HAUTE ÉPOQUE

19 DÉCEMBRE 2024

HAUTE ÉPOQUE

JEUDI 19 DÉCEMBRE 2024, 14H30
AGUTTES NEUILLY



ÉDITO

PAR GRÉGOIRE DE THOURY
Directeur du département Haute époque, Mobilier & Objets d'art

Chers amoureux des choses jolies,

Les choses de la Haute Époque incarnent un domaine où l'Art et l'Histoire se confondent au cœur même de l'objet, animé par la curiosité du contemplateur : la nôtre, la vôtre.

La présente vente dédiée à cette spécialité historique de la maison Aguttes rassemble de nouveaux une sélection de ces objets témoins du passé.

Du côté des objets, vous pourrez apprécier cette incroyable fontaine de table élaborée à partir d'un objet pourtant si simple. Cette fontaine raconte un combat de bear-baiting vu en Angleterre par son commanditaire et dont on suppose qu'il fut mémorable... ! Il y a aussi ce portrait d'émail de la « princesse de Clèves » que nous attribuons à Léonard Limosin et qui résume formidablement les présomptions des spécialistes de l'artiste sur le processus créatif de ces portraits exquis.

C'est aussi un hasard du calendrier qui nous fait présenter trois différentes « figures du fou » dans notre vente et dont l'apparition sur le marché de l'art coïncide justement avec une exposition au Louvre consacrée à cette thématique.

Et il y a encore tant d'autres choses que nous vous laissons le soin de découvrir par vous-même.

Puisse votre curiosité rythmer la lecture de ce catalogue avec la même passion que celle qui nous a animés pour le concevoir !

CONTACTS POUR CETTE VENTE



Expert Directeur du département

Grégoire de Thoury
+33 1 41 92 06 46
thoury@aguttes.com



Catalogueur Administration des ventes

Adrien Blanc
+33 1 47 45 08 18
blanc@aguttes.com



Administration des ventes

Jade Belgrand
+33 1 84 20 03 88
belgrand@aguttes.com

Directeur du pôle Arts classiques

Sophie Perrine

Experts

Alban Degrave
Frank Kassapian
Grégoire de Thoury
Isabelle d'Amécourt
Raphaël Maraval-Hutin

Enchères par téléphone Ordre d'achat

bid@aguttes.com

Relations acheteurs

Marie du Boucher
+33 1 41 92 06 41
duboucher@aguttes.com

Stockage & Délivrances

Jade Belgrand
belgrand@aguttes.com



Sur rendez-vous
uniquement

Département Marketing & Communication

Clémence Lépine
lepine@aguttes.com

Relations médias

Anne-Sophie Philippon
+33 6 27 96 28 86
pr@aguttes.com

Relations Asie

Aguttes 拍卖公司可提供中文服务
(普通话及粤语), 请直接联系
jiayou@aguttes.com

AGUTTES

Président Claude Aguttes

Directeur général Philippine Dupré la Tour

Associés

Directeur associé
Charlotte Aguttes-Reynier

Associés

Sophie Perrine, Gautier Rossignol,
Maximilien Aguttes

Aguttes (SVV 2002-209)

Commissaires-priseurs habilités
Claude Aguttes, Sophie Perrine,
Pierre-Alban Vinquant,
Jessica Remy-Catanese, Juliette Rode

SEINE OUEST

Commissaires de justice

HAUTE ÉPOQUE

Vente aux enchères

Jeudi 19 décembre 2024, 14h30

Aguttes Neuilly
164bis avenue Charles-de-Gaulle
92200 Neuilly-sur-Seine

Exposition publique

Mardi 17 décembre : 10h - 13h et 14h - 18h
Mercredi 18 décembre : 10h - 13h et 14h - 18h
Jeudi 19 décembre : 10h - 13h

Important : certains lots volumineux ne seront visibles
que sur rendez-vous à notre garde-meuble de Gennevilliers.
Contact: +33 1 47 45 08 18

Les lots seront à retirer au dépôt de Gennevilliers
sur rendez-vous uniquement



L'ensemble des lots est reproduit sur notre site.
Cliquez et enchérissez sur [aguttes.com](https://www.aguttes.com)

PRÉCISION IMPORTANTE À L'ATTENTION DES ENCHÉRISSEURS

IMPORTANT NOTICE TO BUYERS

Les conditions et termes régissant la vente des lots figurant dans le catalogue sont fixés dans les conditions générales de vente figurant en fin de catalogue dont chaque enchérisseur doit prendre connaissance. Ces CGV prévoient notamment que tous les lots sont vendus « en l'état », c'est-à-dire dans l'état dans lequel ils se trouvent au moment de la vente avec leurs imperfections et leurs défauts. Une exposition publique préalable à la vente se déroulant sur plusieurs jours permettra aux acquéreurs d'examiner personnellement les lots et de s'assurer qu'ils en acceptent l'état avant d'enchérir. Les rapports de condition, ainsi que les documents afférents à chaque lot sont disponibles sur demande.

Nous attirons votre attention sur les lots précédés de +, °, *, □, #, ~, = pour lesquels s'appliquent des conditions particulières visibles en fin de catalogue.

The terms and conditions governing the sale of the lots appearing in the catalogue are set out in the general terms and conditions of sale appearing at the end of the catalogue, which each bidder must read. These GTC provide in particular that all the lots are sold "as is", i.e. in the condition in which they are found at the time of sale with their imperfections and defects. A public display prior to the sale taking place over several days will allow buyers to personally examine the lots and ensure that they accept their condition before bidding. Condition reports, as well as documents relating to each lot, are available on request.

*We draw your attention to lots preceded by +, °, *, □, #, ~, = for which special conditions apply, which can be seen at the end of the catalogue.*





1

RARE BROCHE GAULOISE

en fer forgé à long manche de forme balustre. La poignée en forme de personnage stylisé aux bras et jambes tendus et l'extrémité se terminant par quatre dents.

Art Celte, La Tène moyen (III^e siècle avant J-C).

Longueur : 50 cm
(Accidents, restaurations)

PROVENANCE

- Collection de M. F. L. M., Munich, acquis par héritage à la fin des années 1980.
- Vente Pierre Bergé du 10 octobre 2017, lot 285.
- Collection particulière française.

Le manche caractéristique de ce rare objet est notamment à rapprocher de celui qu'offre le poignard anthropomorphe du Pont-de-Thielle conservé au musée archéologique du Laténium à Hauterive-Neuchâtel [N° inv BE-GAMP-9].

4 000 - 6 000 €



détail

2

FRAGMENT DE BAS RELIEF AUX PUTTI

en marbre blanc. Il est orné de deux *putti* ailés tenant une guirlande. Italie, présumé début du XVI^e siècle.

Hauteur : 74 cm - Largeur : 60 cm
Profondeur : 7 cm
(Fragment, accidents visibles)

Probablement un fragment d'une cuve de cénotaphe.

Nous retrouvons la même composition en frise sur le Tombeau d'Ilaria del Carretto à la cathédrale Saint Martin de Lucques en Toscane.

3 000 - 5 000 €



3

BAGUE À VOLUTES

en bronze à joncs ouverts se terminant en enroulements adossés.

Âge du Bronze, circa III^e - II^e mil. av. J.-C.

Largeur : 2,8 cm
(Belle patine verte)

PROVENANCE

Réputée acquise avant 2000 sur le marché de l'art européen en provenance d'une collection britannique.

200 - 300 €

Lot visible sur aguttes.com



**4
DÉDICACE D'UNE URNE DE VOTE**

en bronze formant lèvre supérieure d'une urne circulaire. Inscriptions sur tout le contour : ΜΑΗΜΕΙΖΟΓΒΑΙΑΤΟΥΑΙΟΥΚΟΥΑΔΡΑΤΟΥΤΟΥΥΠΠΑΤΙΚΟΥ (Michael Demetrios Exizoglos pour le consul Ioulios Quadratos) et inscription non identifiée sur le méplat supérieur : ΤΟΥΤΗ ΜΙΕΠΜΥΤΟΓΠΑΤΟΡΟΓΝΕΙΟΥΑΤΡΑΙΑΝΟΥΚΑΙΦΑΙ. Quatre trous de fixation. Empire Romain, Grèce; fin du I^{er} siècle ou début du II^e siècle après Jésus-Christ. Diamètre : 14,5 cm - Hauteur : 2 cm (Déformations, petits accidents, belle patine vert antique)

PROVENANCE
- Réputé acquis à la Simmons Gallery, Londres, 1990.
- Collection particulière.

4 000 - 6 000 €

Cet ornement en bronze de forme circulaire venait se positionner sur une urne où il était cloué. Le nom inscrit sur cet objet correspondrait à celui de Caius Iulius Quadratus Bassus, sénateur romain des I^{er} et II^e siècles, général et consul suffect en 105 sous le règne de Trajan, dont il devient l'un des principaux conseillers militaires. L'autre nom, celui de Michael Demetrios Exizoglos pourrait être celui du représentant local du consul. Il est important d'insister sur la rareté de cet artefact qui pourrait-être jusqu'alors unique et témoin important de la citoyenneté à Athènes au début de l'époque romaine.



**5
MÉDAILLE ANTIQUE COMMÉMORATIVE
« AU GLADIATEUR »**

en alliage plombifère. Avers à la tête de profil présumé d'un gladiateur victorieux portant un chignon haut, tête laurée regardant vers la gauche. Revers d'une scène d'un gladiateur debout maîtrisant un autre gladiateur captif, à genoux sur un tertre de lauriers, revers légendé : *** STUS - ** SARS' (?). Empire Romain, I^{er} siècle après Jésus-Christ. Diamètre : 9,6 cm - Poids : 263 g. (Corosion, petits éclats)

PROVENANCE
- Présumé acquis entre 1969 et 1999 à Londres par feu Monsieur S. M.
- Collection de feu Monsieur S.M., transmis par descendance.

400 - 600 €

**6
AMPHORE ROMAINE**

en terre cuite rouge de type Dressel 1A à haute panse conique, long col cylindrique flanqué de deux anses verticales et longue lèvre à rebord annulaire. Empire Romain, I^{er} ou II^e siècle après Jésus-Christ.

Hauteur : 99 cm - Largeur : 26 cm (Avec plomb et son attestation de la DRASSM, nombreuses concrétions marines, sur un socle adapté)

1 500 - 2 000 €

**7
MASQUE DE MÉNADE D'APPLIQUE**

en alliage cuivreux creux, les cheveux coiffés d'une raie médiane surmonté de quatre globules, les yeux de verre teinté incrustés. Empire Romain, I^{er} ou II^e siècle.

Hauteur : 6,1 cm - Largeur : 6,2 cm (Oxydations, petits éclats)

Le musée du Louvre conserve un petit masque d'applique analogue [N° ED 2807].

200 - 300 €

Lot visible sur aguttes.com





détail

8

DEUX RARES AIGLES ROMAINS

en bronze, probablement des éléments de mobilier. Il sont similaires et se tiennent tous les deux debouts, les ailes déployées, leurs corps puissants.

Plumes incisées se chevauchant, leurs têtes arquées vers l'avant regardant vers la droite, leurs queues se prolongent à l'arrière avec des languettes rectangulaires surélevées et de petits trous au centre de leur dos pour une fixation.

Art Romain, I^{er} ou II^e siècle après Jésus-Christ.

Hauteur : 16,5 cm - Largeur : 26 cm

Profondeur : 12,7 cm

(Accidents, manques et restaurations, sociés)

PROVENANCE

- Collection privée européenne depuis 1966.
- Vente Christie's Londres du 29 avril 2010, lot 68.
- Collection particulière.

12 000 - 18 000 €

9

ANNEAU DE PORTE ANTIQUE

ou de meuble en bronze en forme d'un mufler de lion rugissant, tenant un anneau mobile. Trois rivets en fer retenaient la platine.

Art romain, II^e - III^e siècle après Jésus-Christ.

Hauteur : 16,2 cm - Largeur : 13,6 cm

(Accidents, usures, manques, belle patine antique)

PROVENANCE

- Vente Gorny et Mosch du 17 décembre 2014, lot n°327.
- Collection particulière.

2 500 - 3 500 €



Fig.1

10

BUSTE D'ÉPHÈBE

en marbre blanc sculpté, la tête regardant légèrement vers sa gauche, couronné de lauriers, l'arrière de la coiffure retombant bas sur la nuque en singulières boucles basses, une légère pomme d'Adam visible. Il porte une tunique à fibule sur son épaule droite et une sangle ouvragée passe sur son torse.

Présumé d'époque Romaine, I^{er} ou II^e siècle (?)

Hauteur : 43 cm - Largeur : 31,5 cm

Profondeur : 14 cm

Sur un piédouche circulaire : Hauteur totale : 57 cm (Parties repolies, érosions, petits manques)

PROVENANCE

- Ancienne Galerie Philippe Dodier.
- Collection particulière, Sceaux.

Les traits de notre buste nous permettent de penser qu'il soit une représentation divinisé d'un roi Maurétanie comme Juba II ou son fils Ptolémée empruntant les traits d'Appollon.

Un fragment antique d'une tête de Juba II conservée au Musée National de Cherchell (Algérie) [Inv.-Nr. S 183] présente des mèches dont le positionnement caractéristique est singulièrement analogue à celle de notre buste. (Fig.1)

4 000 - 6 000 €



détail



11

**11
MOSAÏQUE À LA CHÈVRE**

représentant un labyrinthe d'entrelacs et de chemins tricolores. Sur la gauche est une réserve rectangulaire représentant une chèvre avec deux arbres stylisés dans un encadrement jaune. Tesselles colorées sur fond de tesselles beiges. Art paléochrétien, début du V^e siècle après Jésus-Christ.

167 x 86 x 4 cm
(Remontée au mortier de chaux sur un support alvéolaire en aluminium)

PROVENANCE
- Ancienne collection S. Dalati, Stuttgart (Allemagne).
- Collection particulière.

10 000 - 15 000 €



12

**12
MOSAÏQUE AUX ENTRELACS**

géométriques alternant réserves de losanges et de cercles comprenant des losanges. Les autres réserves à symboles divers tels panier d'offrandes, fleurons, décors géométriques etc. Tesselles colorées sur fond de tesselles beiges. Art paléochrétien, V^e siècle après Jésus-Christ.

192 x 116 x 4 cm
(Remontée au mortier de chaux sur un support alvéolaire en aluminium)

PROVENANCE
- Ancienne collection S. Dalati, Stuttgart (Allemagne).
- Collection particulière.

10 000 - 15 000 €



**13
MOSAÏQUE « À L'ARBRE DE VIE »**

offrant en partie gauche un labyrinthe d'entrelacs divers à deux teintes. À droite une réserve cintrée représente un oiseau posé sur les chantournements d'une vigne en fruit. Tesselles colorées sur fond de tesselles beiges. Art paléochrétien, IV^e siècle après Jésus-Christ.

170 cm x 145 cm x 4 cm
(Remontée au mortier de chaux sur un support alvéolaire en aluminium)

PROVENANCE
- Ancienne collection S. Dalati, Stuttgart (Allemagne).
- Collection particulière.

10 000 - 15 000 €

Les entrelacs à deux teintes des lacets du labyrinthes sont à rapprocher de nombreuses mosaïques paléochrétiennes des IV^e et V^e siècles telle que celle actuellement déposée en l'église Saint Saturnin d'Antony qui proviendrait originellement d'une église du nord de la Syrie.

Camées & Intailles

14

INTAILLE

Profil de prince (?) au dessus des initiales P.I. sur cornaline orangée ovale et tronconique. Art Hellénistique ou romain

Hauteur : 1,3 cm

200 - 300 €

15

INTAILLE

Satyre dansant gravé sur agate orangée ovale bombée. Fin d'époque hellénistique ou époque romaine.

Hauteur : 2 cm

200 - 300 €

16

INTAILLE

Profil de femme regardant vers la gauche sur agate claire ovale à dos bombé. Époque romaine.

Hauteur : 1,4 cm

150 - 200 €

17

INTAILLE

Profil de jeune homme regardant vers la gauche, sur cornaline orangée ovale. Époque romaine.

Hauteur : 2 cm

200 - 300 €

18

INTAILLE

Masque de Méduse gravé sur agate blanche circulaire tronconique. Art romain.

Diamètre : 1,6 cm

200 - 300 €

19

INTAILLE

Profil masculin gravé sur améthyste ovale, tronconique. Art romain.

Hauteur : 1,2 cm

150 - 200 €

20

INTAILLE

Masque de théâtre au dessus d'un nœud gravé sur jaspe sanguin ovale tronconique. Époque romaine.

Hauteur : 1,1 cm

200 - 300 €

21

INTAILLE

Minerve debout, déclinaison du type de l'Athéna Parthenos sur calcédoine grise et blanche ovale tronconique. Époque romaine.

Hauteur : 1,5 cm

200 - 300 €

22

INTAILLE

Jupiter de profil, gravé sur jaspe brun rouge tronconique. Époque romaine.

Hauteur : 1,1 cm

150 - 200 €

23

INTAILLE

Lion passant gravé sur agate bleu circulaire et tronconique. Époque romaine.

Diamètre : 0,9 cm

80 - 120 €

24

CAMÉE

Portrait présumé de l'empereur Gordien III, tête vers la gauche couronnée à l'antique sur agate à deux couches ovale. Art romain, III^e siècle.

Hauteur : 1,8 cm

300 - 500 €

25

INTAILLE

Profil présumé du philosophe Plotin gravé sur une calcédoine blanche ovale et tronconique. Art romain.

Hauteur : 1,4 cm

150 - 200 €

26

INTAILLE

Athéna ou Mars debout armé d'une lance, d'un bouclier et coiffé d'un casque. Gravé sur diorite ovale tronconique. Époque romaine.

Hauteur : 2,6 cm

200 - 300 €

27

PERLE GRAVÉE EN INTAILLE

d'un côté un profil de Jupiter et de l'autre un profil non identifié gravés sur un grenat rouge percé dans la longueur. Probablement Art romain.

Diamètre : 1,1 cm

200 - 300 €

28

INTAILLE

Profil de femme regardant à gauche sur calcédoine orangée ronde et tronconique. Époque romaine.

Diamètre : 1,3 cm

200 - 300 €

29

INTAILLE

Profil de femme tête vers la gauche sur agate blanche à deux couches, ovale et tronconique. Époque romaine.

Hauteur : 1,5 cm
(Un petit éclat)

150 - 200 €

30

INTAILLE

Profil de femme regardant à gauche sur une agate orangée ovale bombée. Époque romaine.

Hauteur : 1,5 cm

200 - 300 €

31

INTAILLE

Empereur chrétien se tenant debout tenant une croix de sa main gauche, jaspe brun rouge opaque rectangulaire à pans inclinés. Empire romain, IV^e siècle.

Hauteur : 1,7 cm - Largeur : 1,2 cm

300 - 500 €

32

INTAILLE

Mars triomphant gravé sur un verre bleu profond. Empire byzantin, VII^e siècle.

Hauteur : 1,8 cm

200 - 300 €

33

INTAILLE BYZANTINE

sur cornaline orangée gravée d'une croix flanquée d'aigles affrontées en chef et de têtes de lion arrachées adossées en pointe. Empire Byzantin, probablement VI^e - VIII^e siècle.

Hauteur : 2,2 cm - Largeur : 1,6 cm
(Usures)

300 - 400 €

34

INTAILLE MÉDIÉVALE

ovale à la croix gravée sur saphir bleu. Art Byzantin, vers le XI^e siècle.

Hauteur : 1,2 cm - Largeur : 1 cm
(Dans son châton originel en fer corrodé)

300 - 500 €

35

COLLECTION DE GLYPTIQUE

constituant un lot de quarante-huit pièces dont de nombreuses intailles, camées et sceaux en pierre dure et verre, parmi le lot une monnaie ancienne. Époques diverses : romaine, byzantine, Renaissance, XVIII^e et XIX^e siècle.

(États divers, vendu en l'état)

800 - 1 200 €

Les lots 14, 16, 20 à 26, 28 à 35 sont visibles sur aguttes.com





36



37

36

POISSON ICHTHUS

en os gravé.
Présumé art paléochrétien (I^{er} au IV^e siècle).

Longueur : 9,1 cm.
(Une restauration)

300 - 500 €

Dans le contexte paléochrétien, le symbole du poisson (Ichthus en grec) est l'un des plus anciens et des plus significatifs. Le mot grec « Ichthys » étant un acronyme pour « Iesous Christos Theou Yios Soter » qui signifie « Jésus-Christ, Fils de Dieu, Sauveur ».

Ce symbole était utilisé par les premiers chrétiens comme un signe de reconnaissance et de foi, surtout en période de persécution.

L'époque romaine a vu la naissance et l'expansion du christianisme, souvent en secret. Les premiers chrétiens utilisaient des symboles discrets comme le poisson pour se reconnaître et se protéger. Les objets associés à ce symbolisme sont donc non seulement des pièces d'art, mais aussi des témoignages historiques de la foi et de la résistance des premiers chrétiens.

37

QUATRE DÉS À JOUER

dont deux grands en albâtre à ocelles ; un en bronze et un dé en os à ocelles. Époque Moyen-Âge.

Arrêtes : 1,2 à 2 cm
(Usures, rares accidents)

On y joint une pièce de domino en bronze à patine de fouille verte.

400 - 600 €

38

CURIEUSE PYXIDE

tubulaire sculptée dans l'os en bas relief sur toute sa face de la Sainte Vierge et Saint Jean encadrés par deux anges turiféraires de part et d'autre entre des colonnes torsées et d'ocelles. La partie supérieure soutenue par une chaînette de suspension en métal. Présumé Empire Byzantin, VI^e ou VII^e siècle (?)

Hauteur : 5,6 cm - Diamètre : 3,1 cm
(Nombreux accidents, restaurations et manques)

1 500 - 2 000 €

39

CALAME

en os, la partie supérieure sculptée en forme de croix grecque. Travail ancien d'époque indéterminée, peut-être médiéval ?

Longueur : 18,4 cm
(Accidents, ancien numéro d'inventaire, trace d'encre)

200 - 300 €

Lot visible sur aguttes.com



38



détail



40

RARE SCALPEL D'OCULISTE

en alliage cuivreux, cuivre et incrustation de laiton doré et d'argent. Période gallo-romaine, I^{er} ou II^e siècle après Jésus-Christ.

Longueur : 8,2 cm - Poids brut : 13,5 g.
(Petits accidents et manques visibles)

Pour un manche de scalpel analogue, voyez le Musée d'Archéologie Nationale de Saint-Germain [N°MAN825] qui conserve aussi un scalpel complet [N°MAN824].

PROVENANCE
Réputé acquis d'une collection privée britannique formée dans les années 1990.

400 - 600 €

41

PLAQUE AU MAÎTRE DES ANIMAUX

en bronze dit de Perm représentant un Maître des animaux stylisé soumettant un animal mythique entre deux cervidés affrontés. Art des Steppes, Perm, IV^e ou V^e siècle.

Hauteur : 5,6 cm - Largeur : 2,6 cm
(Usures, accidents, soclée)

200 - 300 €

Lot visible sur aguttes.com

42

PETITE ICÔNE BYZANTINE

d'un Saint personnage barbu et auréolé sur une plaque de cuivre emboutie et gravée. Inscription nominative en grec. Empire byzantin, VIII^e - XII^e siècle.

Hauteur : 9,6 cm - Largeur : 6,2 cm.
(Encadré, déformations, oxydations)

100 - 200 €

Lot visible sur aguttes.com

43

PARTIE DE CROIX ENCOLPION

reliquaire en alliage cuivreux. Décor gravé sur une face de la Crucifixion avec Saint Jean et la Mère de Dieu au pied de la Croix. Symbole du soleil et de la lune, nombreuses inscriptions en grec. Empire byzantin, XI^e - XII^e siècle.

Hauteur : 8,6 cm - Largeur : 5,2 cm
(Oxydations, cassée et recollée, manques)

200 - 300 €

Lot visible sur aguttes.com

44

CINQ OUTILS MÉDICAUX

Lot composé de deux aiguilles chirurgicales, deux ligulas (cuillerons) et une pince à épiler. Bronze et fer forgé. Haut Moyen-Âge

Hauteur : 5,5 cm à 13,7 cm
(Usures)

300 - 500 €



44



45
SAINT-GEORGES DE LYDDA

cavalier habillé à la manière d'un empereur selon les canon romain et terrassant le démon sous forme d'un dragon. Bas relief en pierre sculptée (stéatite ?) dans un encadrement à ocelles formant icône de voyage. Partie supérieure cintrée à attache trilobée. Prémumé Empire Byzantin, probablement XI^e - XII^e siècle.

Hauteur: 12,4 cm - Largeur: 7,2 cm
(Usures, très bel état général)

800 - 1 200 €



46
PLAQUE DE CEINTURE ÉMAILLÉE

ornée de deux bossètes à décor de rosaces et d'un décor cloissonné d'émaux bleu ciel, jaune, blanc et vert. Prémumé Empire Byzantin, probablement VII^e ou VIII^e siècle.

Hauteur: 7,4 cm - Longueur: 12,1 cm
(Accidents, manques)

Cette rare plaque est à rapprocher d'autres pièces analogues sur le marché de l'Art et présentées comme byzantine et semblant provenir plus précisément des côtes de l'Adriatique. Ce type de boucles d'apparat est l'ancêtre des « paftas » des pays Balkans.

2 000 - 3 000 €

détail



47
CHRIST PANTOCRATOR

icône gravée sur une plaque d'alliage cuivreux étamée rectangulaire. Période romaine tardive et byzantine, IV^e - IX^e siècle.

Hauteur: 11,3 cm - Largeur: 9,2 cm
(Oxydation, usures)

Le Christ Pantocrator est l'une des iconographies les plus emblématiques et vénérées de l'art chrétien byzantin. Le terme « Pantocrator » signifie « Tout-Puissant » ou « Maître de Tout », soulignant la divinité et l'autorité universelle du Christ.

Des plaques comparables sur le plan technique (cuivre étamé et gravure) sont conservés notamment au Metropolitan Museum de New-York, elles sont données IV^e siècle et présumées de fabrication romaine [N°: 1989.298.1et suivants], une autre en provenance de la collection Henri Seyrig représentant les empereurs romains Honorius et Théodose I^{er} est conservée à la Bibliothèque Nationale de France [N°1972.998].

PROVENANCE
- Réputé acquis d'auprès François Antonovich dans les années 1980.
- Collection particulière.

3 000 - 4 000 €

détail

48

FIBULE MÉROVINGIENNE ANSÉE

en argent doré avec inclusions de grenats (verre teinté ?), riche ornementation de méandres. Trace ferreuse au dos. Allemagne (?), VI^e ou VII^e siècle.

Hauteur : 3,3 cm - Largeur : 7,8 cm
Poids brut : 26,9 g.
(Usurés, rares accidents)

Cette fibule est à mettre en rapport avec celles retrouvées dans les régions allemandes telles les fibules dites de Nordendorf, bien connues.

800 - 1 200 €



50

BAGUE BYZANTINE À « LA VRAIE CROIX »

en or jaune, chaton en plateau ovale gravé de la Vraie Croix exaltée. Et légende gravée en grec (non traduite).
Art Byzantin, VII^e - XI^e siècle.

Dimensions chaton : Hauteur : 2,1 cm
Largeur : 1,5 cm - Poids : 15 g.
(Très bon état général)

L'iconographie de cette rare bague byzantine est celle de la « Vraie Croix » selon le même dessin emblématique à potences et gradins que l'on retrouve sur la plupart des monnaies byzantines depuis le règne d'Héraclius (610-641) qui restitua à l'Empire cette insigne relique.

Selon la tradition la Vraie Croix fut découverte en 326 par Sainte Hélène, mère de l'empereur Constantin le Grand. Elle fut perdue en 614, pendant la guerre perso-byzantine et fut reconquise quelques années plus tard en 628 par l'empereur byzantin Héraclius qui la rapporta à Constantinople puis la renvoya à Jérusalem.

Dans le rite byzantin, l'universelle Exaltation de la précieuse et vivifiante Croix commémore à la fois l'invention de la Croix en 326 et sa reconquête sur les Perses en 628. C'est encore aujourd'hui l'une des douze grandes fêtes du cycle liturgique annuel.

PROVENANCE
Réputé ancienne collection François Antonovich.

3 000 - 5 000 €



49

PENDENTIF EN FORME D'OISEAU

en or creux repoussé, martelé et ciselé. Incrustations de rubis, turquoises et perles de nacre.
Art byzantin, XII^e siècle après Jésus-Christ.

Longueur : 5 cm - Poids brut : 5,66 g.
(Assez bel état général)

PROVENANCE

- Vente aux enchères Me Scagliola, Salon de l'Hôtel Président, Genève le 6 septembre 1983, lot n°17 (décrit comme époque Fatimide, XII^e siècle).
- Réputé y acquis par François Antonovich.
- Collection particulière.

Ce pendentif s'inscrit dans la riche tradition de l'orfèvrerie byzantine, connue pour ses objets précieux destinés à des usages liturgiques et personnels. La colombe est un symbole important dans le christianisme, représentant souvent le Saint-Esprit et la paix. Les Byzantins, avec leur profond ancrage dans la foi chrétienne, ont souvent utilisé ce symbole dans leur art symbole de présence divine qui inspire la foi et la piété.

2 000 - 3 000 €



51

COLLECTION DE BAGUES

Fort lot composé de cent bagues en métal, principalement bronze et alliage cuivreux. Origines et époque diverses, III^e au XIX^e siècle.

(Oxydations, accidents et manques, en l'état)

1 000 - 1 500 €

Lot visible sur aguttes.com

52

BAGUE À INTAILLE

La monture en argent, intaille sur agate bleu à deux couches gravée d'une Vénus. Empire romain, période gallo-romaine, II^e siècle.

Poids : 5,95 g.
(Accidents, usures, déformations)

Une bague extrêmement proche est conservée au musée d'Archéologie Nationale de Saint-Germain-en-Laye, elle représente Mars Ultor [N° inv. MAN14141].

200 - 300 €

53

BAGUE

La monture en alliage, chaton circulaire sertissant un verre teinté bleu profond taillé à facettes.

Probablement Haut Moyen-Âge vers le VIII^e siècle.

(Accidents, usures, déformations)

200 - 300 €

54

PETITE BAGUE À CABOCHON

La monture en or jaune, chaton à cabochon de verre teinté vert à la manière d'une émeraude.

Empire romain, période gallo-romaine, II^e ou III^e siècle.

Poids : 2,87 g
(Petits accidents, usures, déformations)

Une bague extrêmement proche est conservée au musée du Louvre [N° inv. BJ1314].

200 - 300 €

55

BAGUE À INTAILLE

La monture en bronze, petite intaille sur cornaline gravée d'un chien courant. Empire romain, période gallo-romaine, vers le II^e siècle.

Largeur : 2 cm
(Accidents, usures, déformations)

200 - 300 €

56

BAGUE À INTAILLE

La monture en alliage cuivreux à frise de médaillons, chaton triangulaire à intaille d'une pierre ou de verre rouge gravé d'une abeille. Probablement IV^e ou V^e siècle.

Diamètre : 1,8 cm
(Petits accidents, usures, déformations)

200 - 300 €

57

BAGUE À INTAILLE

La monture en argent, chaton ovale sertissant une intaille gravée sur pierre dure rouge orangée d'un monstre marin à tronc d'homme. Travail ancien, époque indéterminée.

Poids brut : 2,7 g.
(Petits accidents, usures, déformations)

200 - 300 €

58

BAGUE À INTAILLE

La monture en alliage cuivreux à haut chaton conique à intaille de verre coloré orangé et gravé d'un taureau surmonté de la lune et du soleil.

Travail ancien, époque indéterminée.

Hauteur : 2,7 cm
(Petits accidents, usures, déformations)

200 - 300 €

59

BAGUE

La monture en argent, chaton circulaire haut sertissant une agate orangée. Période indéterminée.

Hauteur : 3 cm
(Accidents, usures, déformations)

200 - 300 €

60

BAGUE SIGILLAIRE DITE « DE MARCHAND »

en alliage cuivreux, la tête de bague octogonale gravée d'une clef dite vénitienne aux initiales N.H. (?) gorge octogonale. Épaules à trois pans coupés. Angleterre, XV^e ou XVI^e siècle.

(Restauration, usures)

200 - 300 €

Lot visible sur aguttes.com

61

BAGUE À LA CROIX GRECQUE

en verre incolore avec incrustation dans le chaton d'une croix en feuille de métal doré. Verre et feuille d'or. Travail de style byzantin.

Diamètre : 2,8 cm - Profondeur : 2,4 cm

30 - 40 €

Lot visible sur aguttes.com





64



66

62 RARE CROIX ENCOLPION RELIQUAIRE

en bronze et sa chaîne originelle. La croix grecque offre un décor en relief de la Mère de Dieu tenant l'Enfant Jésus sur une face et le Christ vainqueur de la mort sur l'autre face. Inscriptions nominatives en grec.

Empire byzantin, X^e - XII^e siècle.
Hauteur : 8,6 cm - Largeur : 5,2 cm
(Oxydations, belle patine verte, petits accidents)

1 000 - 1 500 €

63 CROIX ENCOLPION RELIQUAIRE

en alliage cuivreux. Décor gravé sur une face de la Mère de Dieu en position d'orante entre deux feuilles et de l'autre côté du Christ victorieux.

Empire byzantin, IX^e - XII^e siècle après J.-C.
Hauteur : 8,4 cm
(Usures, oxydations, petits accidents)

100 - 200 €

Lot visible sur aguttes.com

64 CROIX ET SA CHAÎNE

en fer forgé à maillons annulaires, la croix latine à méplat arrière. Prémunie d'époque médiévale, peut-être un travail byzantin (?).

Hauteur : 4,2 cm - Largeur : 2,3 cm
Longueur avec chaîne : 28 cm
(Oxydations, usures, chaîne ouverte)

PROVENANCE

- Réputé en provenance de Essex Antiques Gallery.
- Collection particulière.

400 - 600 €

65 SCEAU À MARQUER LE PAIN

en terre cuite de forme tronconique, la matrice rectangulaire ornée d'une croix grecque surmontée d'un anneau.

Empire Byzantin, XI - XII^e siècle.
Hauteur : 5,7 cm - Largeur : 5,3 cm
Profondeur : 2,6 cm
(Accidents visibles et manques)

300 - 500 €

Lot visible sur aguttes.com

66 CURIEUSE CROIX À SUSPENDRE ET SA CHAÎNE

en fer forgé, les bras de la croix circulaires tronconiques s'élargissant vers l'extérieur. Décor appliqué de pastilles à rosaces en bronze à traces d'argenture. Probablement élément de polycandelon, travail ancien d'époque indéterminée.

Hauteur croix : 18,5 cm - Largeur : 13,4 cm
Longueur avec chaîne déployée : 54 cm
(Oxydations, usures)

Cette importante croix est à mettre en rapport avec la typologie des croix byzantines. Son format important en fait une curiosité à rapprocher des croix des couronnes votives telles celles du trésor de Guarrazar où encore de manière plus probante d'un élément de polycandelon comme sur celui du Cleveland Museum [N° 1953.639]

400 - 600 €



69



70



67

**67
BRACELET VIKING**

en argent de forme pénannulaire à décor poinçonné géométrique caractéristique. Scandinavie, Art Viking, entre le VIII^e et le XI^e siècle. Largeur: 5,7 cm - Poids: 11,44 g. (Corrosion, usures)

PROVENANCE
Réputé acquis auprès d'un collectionneur nord américain dans les années 1990.

400 - 600 €



68

**68
BAGUE VIKING**

en argent à anneau torsadé et noué. Le jonc à filet de grains. Art Viking, Scandinavie ou Angleterre, IX^e - XI^e siècle.

Largeur: 2,7 cm - Poids: 8,58 g. (Dorure probablement rapportée, usures)

300 - 500 €

**69
CINQ BRACELETS VIKINGS**

Rare ensemble de cinq bracelets en alliage cuivreux du même modèle, attaches en spirales. Art Viking, Scandinavie ou Angleterre, IX^e - XI^e siècle.

Diamètres: 11,4 à 16 cm (Usures, corrosions, petits accidents)

400 - 600 €

**70
TROIS FIBULES VIKING**

en bronze tors, estampé et gravé. L'une à têtes de dragons adossées. Scandinavie Viking, vers le IX^e siècle.

Largeur: 4,6 à 6,7 cm (Belle patine verte, corrosion, un ardiffon rapporté)

PROVENANCE
- Présumées acquises en 1971 et 1972.
- Ancienne collection d'une famille Londonienne.

BIBLIOGRAPHIE
Arbman, H., Birka I: Die Gräber, Uppsala, 1940, pl.52, 54.

600 - 800 €

71

BRACELET VIKING

pénannulaire en bronze à décor géométrique caractéristique. Scandinavie, Art Viking, entre le VIII^e et le XI^e siècle.

Largeur: 7 cm - Poids: 88 g. (Corrosion, usures, une restauration)

PROVENANCE
Réputé acquis auprès d'un collectionneur nord américain dans les années 1990.

300 - 500 €





72
CHAPITEAU

en marbre nembro rosato sculpté toutes faces, la corbeille ornée de feuillages terminés par des visages humains à chaque angle. L'abaque à section carrée et astragale circulaire moulurée.

Italie du Nord, XIII^e ou XIV^e siècle

Hauteur : 32 cm - Largeur : 40,9 cm

Profondeur : 40,9 cm

(Accidents et manques, tenon ancien en fer forgé et serti au plomb)

1 500 - 2 000 €

73
CHRIST

en gloire de Jugement Dernier en bois sculpté peint et doré. Le Christ se tient assis en majesté sur un arc en qualité de Ressuscité glorieux aux stigmates bien visibles.

Il est simplement revêtu d'une cape rouge sur les épaules fermée par un lacet. De part et d'autre sont deux anges musiciens. Souabe, seconde moitié du XIV^e siècle.

Hauteur : 53,5 cm - Largeur : 44 cm

Profondeur : 12 cm

(Manques et accidents visibles)

Le Landesmuseum Württemberg de Stuttgart conserve un groupe sculpté vers 1360 représentant Saint Jean béni par le Christ [N° WLM 11564] dont le traitement est à rapprocher de notre sculpture.

7 000 - 9 000 €



74
**FERMAIL
DIT D'AMOUR COURTOIS**

en or jaune ciselé de forme circulaire, l'anneau à cinq pans inclinés orné de frises d'ocelles et surmonté d'un motif de « foi » héraldique : une poignée de deux mains se serrant issantes du jonc. Ardillon originel en forme de clou. Angleterre, XIV^e siècle.

Diamètre : 2,2 cm - Poids : 11,3 g
(Très bel état général)

Nous faisons le choix de localiser l'origine de cet objet en Angleterre puisque c'est dans ce pays qu'y fut découvert le plus grand nombre. Souvent agrémentés d'inscriptions amoureuses en latin ou français, gage de promesse, ces fermaux étaient à destination des dames compte-tenu de leur petite taille. Ces rares objets au large répertoire symbolique sont manifestes de la promesse d'amour à la manière d'une bague de fiançailles.

Un fermail extrêmement similaire fut découvert à Winwick en Angleterre en août 2006 [2006 T549] portant l'inscription « pense de moy », il est actuellement en dépôt au musée de Warrington Museum.

Un autre fermail hexagonal avec le même motif de poignées de mains est conservé au musée de Cluny [Cl.15148].

2 000 - 3 000 €

75
**PETITE MÉDAILLE AU PORTRAIT
OU FIBULE**

en alliage cuivreux circulaire représentant le portrait d'un homme en buste, barbu, la tête coiffée d'un chapel, revêtant un vêtement à manches crevées, dans un cercle de piastres. Au dos la trace de l'attache. Angleterre ou France, XV^e siècle.

Diamètre : 2,1 cm
(Usures, accidents et manques)

200 - 300 €

Lot visible sur aguttes.com





76



77



78



79

77

SCEAU À SYSTÈME DE FRÈRE JEHAN PRUNET

La matrice en alliage métallique cuivreux de forme circulaire avec prise conique ornée de six pétales. Le champ en deux pièces gravées en creux d'un écu central à l'Agnus Dei au cœur d'un trilobe à pointes alternées mobile et en bordure de la légende nominative en orle : + S' FRISIOHIS x PRVNET en lettres capitales gravées entre deux filets. Angleterre, XIV^e siècle.

Diamètre : 2,1 cm - Hauteur : 1,1 cm
(Bel état, manque la bélière supérieure amovible)

Ce type de matrice à système est rare et est semble-t-il caractéristique de l'Angleterre. Ces matrices permettent l'usage d'un « petit sceau » sans la légende au gré des usages voulus. Un article intitulé « Seal Matrices with Screw-out Centres » et publié en 1924 dans la revue « The Antiquaries Journal » est consacré à ce rare type de sceau. Hugh Sadler Kingsford, auteur de l'article et grand connaisseur des sceaux anciens en recense seulement huit exemplaires complets dont sept sont en argent. Le nôtre semble être inédit à ce jour, ce qui constitue une précieuse découverte.

BIBLIOGRAPHIE

- Hugh Sadler Kingsford, « Seal Matrices with Screw-out Centres » art. in *The Antiquaries Journal*, volume 4, numéro 3, juillet 1924, pp. 249 - 256.

2 000 - 3 000 €

78

SCEAU DE PONS RICAVI CHANOINE DE NÎMES

La matrice en alliage métallique scutiforme, prise en bélière (brisée) avec légère arrête dorsale. Le champ gravé en creux d'un écu écartelé en sautoir de plains. Légende : + : S'. POCII.RICAVI.C.NEMAVN : en lettres capitales gravées entre un filet de grains et le champ. France, Nîmes, fin du XIII^e siècle, début du XIV^e siècle.

Hauteur : 2,6 cm - Largeur : 2,1 cm
(Très bel état, bélière accidentée)

Un chanoine de Nîmes au nom de Pons Ricavi est cité en 1290 [in Eugène de Rozière, « L'école de droit d'Alès au XIII^e siècle », Bibliothèque de l'École des chartes, 1870, n° 31, p. 64-67]

PROVENANCE

Collection particulière Nîmes (Gard)

BIBLIOGRAPHIE

Yvan Rocher, et alii, « Veille documentaire. Matrices inédites », Revue française d'héraldique et de sigillographie | Veille documentaire, 2023-1, juin 2023, - Pages 34 et 35 (reproduit)

1 000 - 1 500 €

76

SCEAU DE PIERRE-ARNAUD DE CHÂTEAU-VERDUN

La matrice en argent en forme cercle, prise conique à pans coupés terminée par une bélière gothique trilobée. Signe de direction à quatre poinçons étoilés. Le champ gravé en creux d'un écu central au château maçonné, l'écu dans un quadrilobe fenestré à redents. Légende : S : P AR.DC/ASTL/VRDV en lettres capitales romanes gravées entre un filet extérieur et le champ. Languedoc, XIV^e siècle.

Diamètre : 2,1 cm - Hauteur : 2 cm
(Bel état, une rayures à la matrice, petits chocs)

Considérant sa datation stylistique et la préciosité du métal qui le constitue, il apparaît très vraisemblable que ce sceau soit celui de Pierre-Arnaud de Château-Verdun qui fut sénéchal du comté de Foix entre 1322 et 1344.

PROVENANCE

Collection particulière Foix (Ariège)

1 500 - 2 000 €

79

SCEAU DE SICARD, VICOMTE DE LAUTREC

La matrice en alliage métallique scutiforme, prise en bélière avec légère arrête dorsale. Le champ gravé en creux d'un écu au lion surmonté d'un lambel à cinq pendants. Légende : + S' SICART VESCOMTE en lettres capitales romanes gravées entre deux filets. Languedoc, début du XIII^e siècle.

Hauteur : 2,6 cm - Largeur : 2 cm
Hauteur : 0,4 cm
(Très bel état)

La brisure du lambel à cinq pendants sur les armes Lautrec de notre sceau favorise sérieusement la destination d'un cadet qui doit être Sicard VI, vicomte de Lautrec avec un certain degré de certitude.

Sicard VI de Lautrec (1200 - 1235) dit « Capbertran », fut en même temps que son frère aîné Bertrand, vicomte de Lautrec. Il combattit au cours de la croisade des albigeois pour les croisés aux côtés de Simon de Montfort et de Robert de Mauvoisin, dont il avait épousé la sœur, Agnès. Son frère Bertrand de Lautrec s'était rallié aux cathares et combattit contre lui. Certains historiens défendent l'idée que que cette stratégie fut un moyen de préserver l'intégrité de la famille de Lautrec : ainsi, si l'un ou l'autre des partis gagnait, il y aurait toujours eu un frère parmi les vainqueurs...

PROVENANCE

Collection particulière Labruguière (Tarn).

BIBLIOGRAPHIE

Yvan Rocher, et alii, « Veille documentaire. Matrices inédites », Revue française d'héraldique et de sigillographie | Veille documentaire, 2023-1, juin 2023, - Pages 17 à 20 (reproduit)

1 500 - 2 000 €

80

RARE SCEAU DE JUAN FERNANDEZ DE HEREDIA (CA. 1310-1396)

Futur XXXII^e Grand-Maître des Hospitaliers de l'Ordre de Saint-Jean de Jérusalem entre 1377 et 1396

Matrice circulaire en bronze, au revers une prise diamétrale chantournée et pertuisée. Champ gravé en creux d'un château maçonné à trois tours accosté de deux croix chacune surmontée d'une étoile, terrasse à l'étoile encadrée de rinceaux. Légende en orle : + SEGEL/DOM/FRAY/IOAN/FERNADEZ/DE/EREDIA gravée en lettres capitales gothiques entre deux filets de pointillés. Seconde moitié du XIV^e siècle.

Diamètre : 4,3 cm - Hauteur : 1,3 cm
(Usures, matrice frottée, corrosion)

6 000 - 8 000 €

Les sceaux, lots 76 à 80, sont présentés en collaboration avec M. Roch de Coligny.

Jean Fernandez (ou Ferrandes) de Heredia (vers 1310-1396), né à Munébrega en Aragon, fut le XXXII^e grand maître de l'Ordre de Saint-Jean de Jérusalem (aujourd'hui ordre de Malte). Entré dans l'Ordre en 1328, il en gravit les échelons et devint plusieurs fois commandeur, puis prieur d'Aragon, de Castille, de Saint Gilles puis de Catalogne et lieutenant du grand maître. Proche du roi Pierre IV d'Aragon, il participa à des campagnes militaires, dont la conquête de Majorque, et fut nommé gouverneur d'Avignon par le pape en 1356.

Élu grand maître en 1377, il tenta d'étendre l'influence des Hospitaliers en Grèce, notamment par l'acquisition de la principauté d'Achaïe, mais sans succès. Grand mécène, il encouragea la traduction et la rédaction d'importantes œuvres historiques en aragonais, marquant durablement la culture de son époque. Il mourut à Avignon en 1396.

Son sceau ici présenté, sans pour autant qu'il soit son sceau de Grand Maître, semble correspondre à une des fonctions subalternes. Il pourrait plus particulièrement correspondre à celui dont il



Portrait gravé de Juan Fernandez de Heredia

avait l'usage en sa qualité de Prieur de Castille compte tenu de l'emblématique centrale retenu pour le champ qui renverrait aux armoiries du royaume de Castille.





détail

**81
RARE HANAP GOTHIQUE
CIRCULAIRE**

en argent et bordure vermeil, décor au repoussé d'une frise de festons architecturée alternant arcs en plein cintre et culot de trèfles. Poinçon de maître orfèvre non identifié et deux striches d'essai. Dessous gravé d'armoiries et d'un monogramme personnel non identifié. France, XIV^e siècle.

Hauteur : 4 cm - Diamètre : 17,8 cm - Poids : 416,5 g. (Usures et accidents)

Quoique fréquemment mentionnés dans les inventaires du XIV^e siècle, les hanaps d'argent sont rarissimes en vente publique ; car peu d'entre eux ont survécu. Le vin, traditionnellement dilué tout au long du Moyen Âge, était versé généralement jusqu'à un repère (ici peut-être la frise de festons) puis de l'eau était ajoutée à l'évasement du bol, dans une proportion d'environ quatre pour un. Le musée du Louvre conserve une série de quatre hanaps [N° inv. OA 11783, OA 11785 et OA 11786] provenant du trésor dit de l'Ariège dont la datation est antérieure à 1361.

Objet de luxe, les hanaps était généralement gravés d'une marque de propriété comme celui dit du trésor de Gaillon que conserve le musée de Cluny [N° inv. CL1951] qui présente un blason gravé avec la même naïveté que celui dont est pourvu notre exemplaire.

4 000 - 6 000 €



Fig. 1

**82
ÉTOILE DE REVÊTEMENT**

Rare carreau de revêtement en forme d'étoile à huit branches. Pâtes siliceuse engobée, décor moulé et peint sous glaçure en blanc, turquoise, fond bleu de cobalt et violet de manganèse au motif d'un oeil de plume de paon dans une mandorle sur un caractère calligraphié (Allah?) et motif de fleurs et feuillages. Filet sur le bord. Iran médiéval, fin du XIV^e siècle.

Hauteur : 21,9 cm - Largeur : 22,2 cm (Accidents et manques visibles, une branche rapportée)

Notre étoile est extrêmement proche (quoique plus grande) de celle conservée au Museum für Islamische Kunst de Berlin [Ident. Nr.: I. 5/73] qui est donnée fin XIV^e, début XV^e (Fig.1)

300 - 500 €



**83
CURIEUX AUTEL VOTIF**

en grès rose sculpté sur quatre faces. La partie supérieure sculpté d'un cadran solaire circulaire; la face principale formant niche à fronton architecturé encadré d'un œil et d'une croix supérieurs; le côté droit sculptée d'une croix, gravé des lettres IVI et de la date 1504; le côté gauche à une fenêtre à fleuron surmontant une salamandre ou un lézard. À l'arrière deux pans inclinés aux angles supérieurs offrent une croix et un motif disparu.

France, fin du XIV^e siècle et début du XV^e siècle.

Hauteur : 43 cm - Largeur : 30 cm Profondeur : 28 cm (Accidents, manques, usures)

1 500 - 2 000 €

**84
PYXIDE**

en émail champlevé sur laiton. La base circulaire ornée d'une fleur de lys, d'une croix et d'une étoile avec palmettes alternées sur fond de quadrillé bleu turquoise. Le couvercle conique au même décor sommé d'une croix. Travail dans le style des émaux médiévaux.

Hauteur : 11,5 cm - Diamètre : 7,7 cm (Usures, déformations, petits accidents)

500 - 800 €

Lot visible sur aguttes.com

**85
IMAGO PIETATIS**

en marbre de Candoglia sculpté en bas relief représentant le Christ selon les canons de l'Homme de Douleurs, à mi-corps, issant debout de la cuve de son tombeau d'où pend le linceul, les bras croisés sur l'abdomen. La tête penchée dans une expression de souffrance avec les yeux mi-clos. Dans un encadrement biseauté. Italie du Nord, fin du XV^e siècle

Hauteur : 73,5 cm - Largeur : 55 cm Profondeur : 18 cm (Accidents, manques, usures, trace de deux tenons d'une ancienne restauration à l'avant bras)

2 000 - 3 000 €





86

DÉPLORATION DU CHRIST

en présence de sainte Catherine d'Alexandrie et d'un donateur ecclésiastique.
Huile sur panneau.
Espagne, XV^e siècle.

Hauteur : 170 cm - Largeur : 130 cm
(Panneau parqueté, restaurations et petits accidents)

Dans un encadrement de style gothique à fenestragés.

6 000 - 8 000 €

87

SAINTE VIERGE À L'ENFANT

en calcaire blanc tenant une rose de sa main gauche et l'Enfant Jésus de la main droite.
Le groupe se tient sur un cul de lampe portant un écu avec l'inscription « MIA » (abréviation de Maria). Deux forts crochets de fer forgé à l'arrière.

France, XV^e siècle.

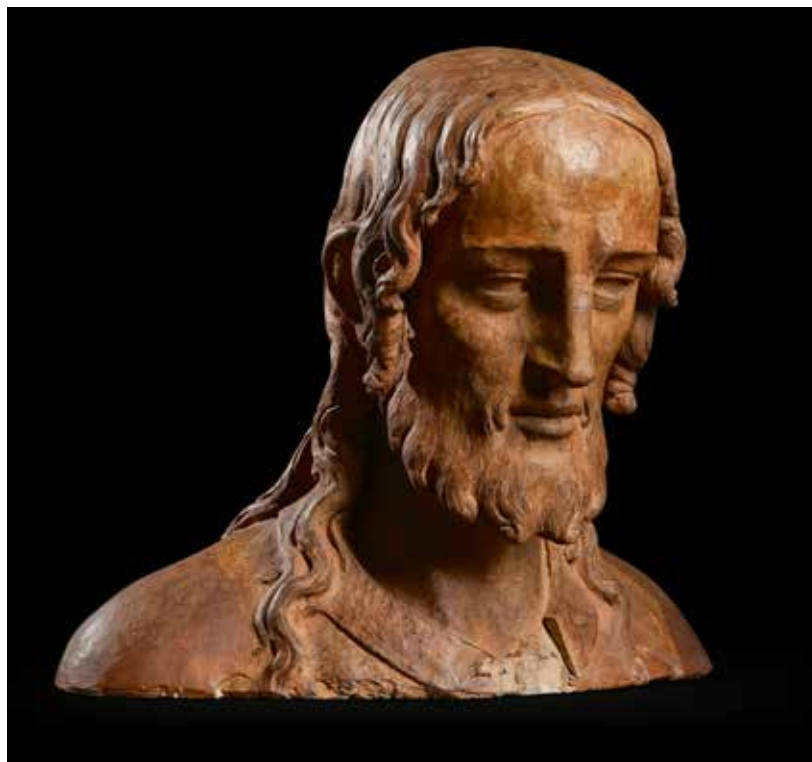
Hauteur : 81 cm - Largeur : 27 cm
Profondeur : 24 cm
(Accidents, érosion et manques visibles)

PROVENANCE

- Collection Jules Archdéacon (1855 - 1935)
- Par descendance jusqu'à ce jour.

2 000 - 3 000 €

Lot visible sur aguttes.com



88

BUSTE DU CHRIST

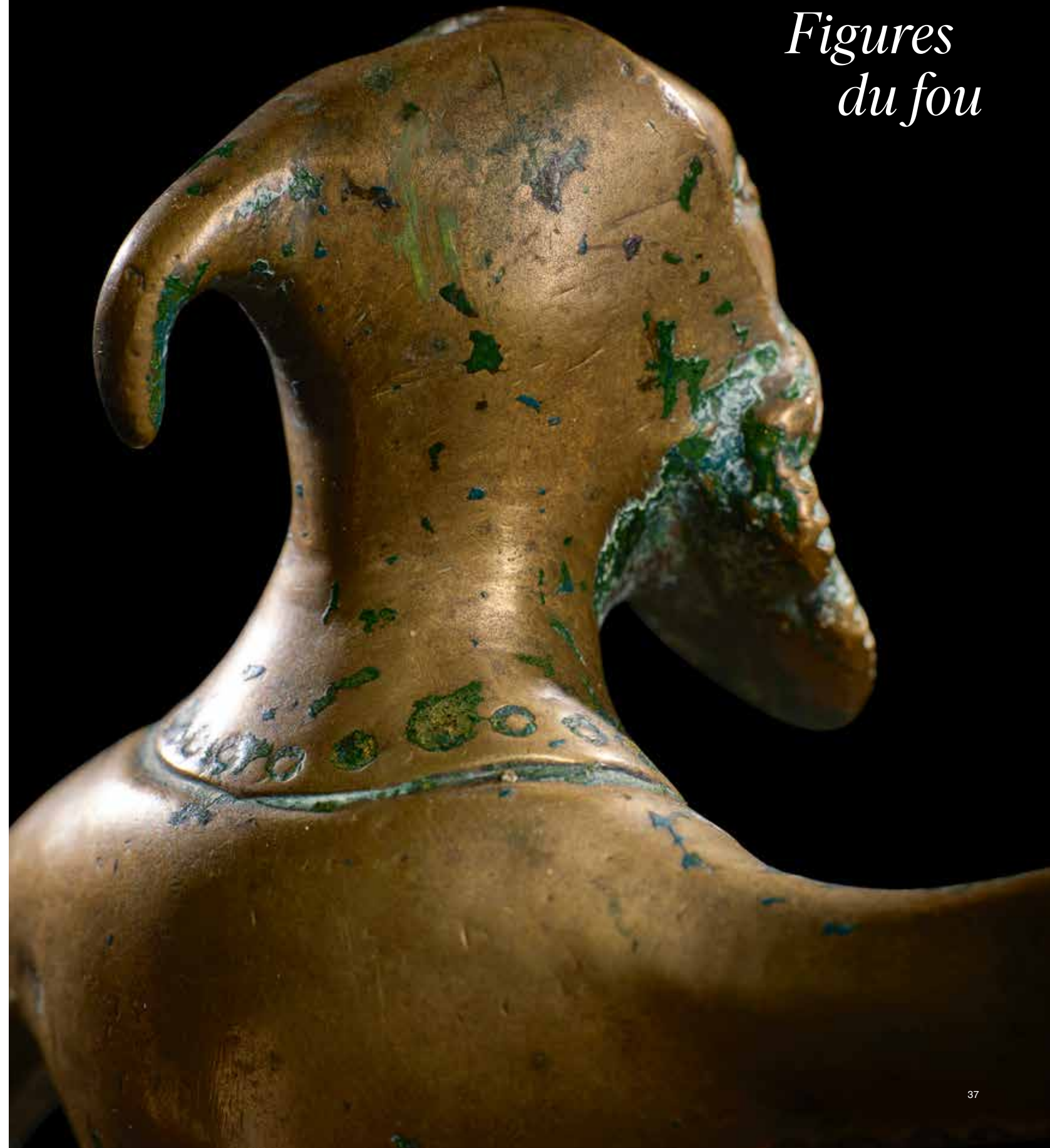
sculpté en terre cuite, le Christ est représenté de face, la tête légèrement penchée vers l'avant. Ses longs cheveux tombant en deux pétois bouclés devant ses oreilles et en mèches sur les épaules. Il porte une tunique dont le col est traité en relief. Traces de polychromie.

Italie, Florence, présumée seconde moitié du XV^e siècle.

Hauteur : 37 cm - Largeur : 41,4 cm
Profondeur : 32,8 cm
(Petits accidents et manques visibles, fêles de cuisson, les épaules postérieures)

2 000 - 3 000 €

*Figures
du fou*



Chandelier au fou



89 CHANDELIER AU FOU DIT « MÄNNLEINLEUCHTER »

en alliage cuivreux poli, représentant un fou de cour debout, coiffé d'un chaperon et portant barbe et moustache ciselées, sa main droite levée tenant le binet (disparu) et sa gauche tenue au côté sur la taille. Décor estampé de boutons floraux et frises d'ocelles. Il se tient sur une base triangulaire et tripode terminée par des pieds stylisés. Nuremberg, fin du XV^e siècle.

Hauteur : 27,8 cm - Largeur : 14,7 cm
Profondeur : 11,4 cm
(Accidents, usures, déformations, manque le binet, restaurations)

Cette typologie de chandelier dite männleinleuchter (littéralement « chandelier en forme d'homme ») est emblématique des productions allemandes du XV^e siècle.

Le Museum Angewandte Kunst de Francfort conserve un chandelier très similaire qui pourrait tout à fait être le pendant du notre avec un fou presque identique dans une attitude néanmoins différente [Inv. Nr. 6737], il est donné dernier tier du XV^e siècle (Fig.1).

Un autre männleinleuchter très approchant dans l'attitude générale est conservé au Kunstgewerbemuseum de Berlin [Inv. Nr. O-1998-91], celui-ci est daté vers 1500 (Fig.2).

3 000 - 5 000 €



détails

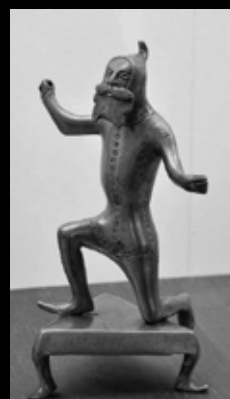


Fig. 1



Fig. 2

Fleuron gothique « au fou »

90

FLEURON GOTHIQUE « AU FOU »

Élément d'architecture sommital en grès sculpté autrefois polychrome d'un fou grimaçant, il revêt le vêtement emblématique à oreilles grotesques, il tient sa marotte reposant sur son épaule gauche, il grimace avec ses dents visibles et est assis à califourchon sur un fleuron épanoui en trois crochets en têtes de feuillages enroulés. Le dos non sculpté à tenon de fer forgé plombé.

France, XV^e siècle.

Hauteur : 29,2 cm - Largeur : 26,5 cm
Profondeur : 18 cm
(Restes de polychromie, petits manques)

4 000 - 6 000 €



Pendentif au fou saltimbanque

91 PENDENTIF MOBILE AU FOU SALTIMBANQUE

Pendeloque en or émaillé, représentant un jongleur (ou joueur de maracas). Nœud supérieur à deux graines émaillées brun translucide d'où pend une perle et partent deux chaînettes de suspension à trois mailles en étoiles à grains émaillés tenues par des anneaux. Les chaînettes s'évasent supportant une terrasse formée d'un lacies d'or émaillé opaque bleu et blanc soutenu par un croissant à l'émail translucide brun. À la terrasse pendent onze perles par deux et trois. Quatre pièces mobiles (tournantes) sont fixées à la terrasse : un saltimbanque émaillé se tenant sur un fleuron serti d'un rubis, de part et d'autre du fleuron sont deux agrafes émaillées. Revers gravé.

Peut-être Allemagne, Nuremberg, deuxième moitié du XVI^e siècle.

Hauteur : 8,5 cm - Largeur : 3,8 cm
Poids brut : 17,03 g.

(Usures, petits accidents, anneau supérieur rapporté)

8 000 - 12 000 €

revers



La monture (nœud supérieur, chaînettes et terrasse) de notre pendentif est d'un dessin tout à fait similaire à celui que conserve le musée du Louvre [OA 597] (Fig.1), seul le sujet diffère, on y retrouve les mêmes curieuses agrafes mobiles de part et d'autre du fleuron central. Celui du Louvre provient de la donation Sauvageot de 1860 et est donné Allemagne, seconde moitié du XVI^e siècle.

Nous retrouvons aussi le même dessin de la monture sur le pendentif à l'Aigle n°1992.543 conservé au Art Institute de Chicago, donné à l'Europe sans plus de précision, XVII^e siècle (avec adjonctions au XIX^e siècle) (Fig.2).

Enfin le Cleveland Museum of Art conserve un pendentif très proche du notre (quoique lacunaire et probablement augmenté postérieurement) avec la même iconographie du saltimbanque [N°1971.1113]. Il est donné à l'Italie, XVII^e siècle (Fig.3).

Œuvres en rapport



Fig. 1



Fig. 2



Fig. 3



Tapisseries



92

RARE ET ORIGINAL BANDEAU DE TAPISSERIE SUÉDOIS

Tissage de laine sur fondations en laine. Champ brun à décor de compositions de fleurs et feuillages stylisés en rangées entourées de personnages stylisés en polychromie.

Suède, comté de Scanie, vers 1750/1760.

Dimensions : 150 x 23 cm
(Belle polychromie, bon état général, remarquable état de conservation)

1 200 - 1 500 €

Lot visible sur [aguttes.com](https://www.aguttes.com)

EXPERT
Frank Kassapian

93

GRANDE TAPISSERIE

en laine et soie représentant au premier plan une scène de cinq femmes musiciennes : à l'arrière plan différents épisodes d'une chasse à courre (vénerie au cert) avec architectures. Bordure à fruits et cartouches parmi lesquels Moïse recevant les Tables de la Loi et allégories dont la Foi et la Prudence. Flandres, Audenarde, fin du XVI^e siècle début du XVII^e siècle.

Hauteur : 3,42 m - Largeur : 3,10 m
(Restaurations, accidents et manques, éléments rapportés, entièrement doublée)

PROVENANCE
Vente Me Lelievre à Chartres
du 23 novembre 1975, n°151.

8 000 - 12 000 €



95

**94
TAPISSERIE**

composée de plusieurs éléments anciens assemblés en portière, un blason en partie haute, des fruits, un bacchus à califourchon sur un tonneau en partie basse. Assemblage d'éléments anciens.
XVI^e et XVII^e siècle.

Hauteur : 188 cm - Largeur : 47 cm
(Assemblage, nombreux relais, usures)

1 000 - 1 500 €

Lot visible sur aguttes.com

**95
AUDENARDE
XVI^e SIÈCLE, VERS 1580**

Fêtes et scènes de chasse d'Henri IV et Marguerite de Valois au château de Nérac

Important et rare panneau de très fine tapisserie en soie, laine et fils d'argent. Au centre du panneau, Henri IV et la reine Margot sont représentés devant la perspective des jardins à la française du château de Nérac. Une riche végétation et des jardins à pergolas encadrent la scène.

Aux alentours, des scènes de chasses animent le panneau. Au premier plan, sur la gauche, sont représentés des dindons sauvages et probablement un dodo ainsi que deux oiseaux-éléphants (aepyornis) sur la droite. Ces oiseaux géants, proches de l'autruche, vivaient sur l'île de Madagascar au XVI^e siècle avant de disparaître un siècle plus tard en raison de la chasse. Notons les cocotiers en perspective sur la droite faisant référence à ces volatiles exotiques.

Hauteur : 249 cm - Largeur : 350 cm
(Oxydations, usures naturelles, probablement tapisserie de boiserie).

8 000 - 12 000 €

EXPERT
Frank Kassapian

**96
TAPISSERIE BIBLIQUE**

en laine finement tissée représentant sept personnages, sans doute la trahison ou le regret de Judas au Sanhédrin. Un cartouche en partie supérieure avec l'inscription partielle : « Constituit sevos operum poene [...] Israel populum qui cruciare ».

XVI^e siècle.
Hauteur : 183 cm - Largeur : 238 cm
(Éléments rapportés, relais, usures, accidents)

2 000 - 3 000 €



96



98

**97
TÊTE DE CHÉRUBIN AILÉE**

en tuffeau tendre sculpté et polychromé, la tête centrale infantile est coiffée de longues boucles. Elle est issante de deux ailes dorées avec festons de rubans.
Touraine, début du XVII^e siècle.

Hauteur : 32 cm - Largeur : 42,5 cm
Profondeur : 21 cm
(Accidents et manques visibles)

1 500 - 2 000 €

Lot visible sur aguttes.com

**98
DEUX ÉLÉMENTS DE MAÎTRE AUTEL**

en pendants en tuffeau tendre sculpté et polychromé, sur chacun est une tête d'ange posée sur des ailes sur l'avant et sur les côtés latéraux sont des chapiteaux corinthiens dorés.

Touraine, début du XVII^e siècle.

Hauteur : 28 cm - Largeur : 38 cm
Profondeur : 60 cm
(Accidents et manques visibles)

3 000 - 5 000 €



détail

**99
PAIRE DE BANC-COFFRES
DITS « CASSAPANCAS »**

rectangulaires en bois de noyer sculpté, les accotoirs en larges volutes richement sculptés sur consoles. Riche ornements de frises. Motif central d'un masque grotesque sur les dossiers. Masques de femmes dans des enroulements de cuirs découpés sur les montant antérieurs. Les assises formant abattant et dévoilant les coffres. Style du XVI^e siècle italien.

Hauteur : 104 cm - Largeur : 197 cm
Profondeur : 60 cm
(Très bon état général)

6 000 - 8 000 €



99





100

**100
SAINT ANDRÉ**

en bois de noyer sculpté et peint polychrome, de sa main gauche il tient un livre et de sa main droite il tenait la croix en X emblématique (manquante). Il porte une barbe sinueuse traitée en symétrie axiale. Probablement Allemagne du Sud, XV^e siècle. Soclé sur une terrasse rectangulaire nominative.

Hauteur : 78 cm - Largeur : 34 cm
Profondeur : 22 cm
(Accidents, manques et restaurations)

3 000 - 4 000 €

**101
SAINTE MARIE MADELEINE**

en bois de chêne sculpté, elle se tient debout et présente de sa main droite le flacon de parfum emblématique. Ses longs cheveux retombant sur ses épaules. De sa main gauche elle relève un pan de son vêtement. Dos évidé.

France, XV^e siècle
Hauteur : 98 cm
(Traces de polychromie, décapée, restaurations)

On y joint un socle de bois.

1 200 - 1 500 €

Lot visible sur agutttes.com



102

**102
SAINT ÉVANGELISTE**

en bois de noyer sculpté avec trace de polychromie ancienne. Il se tient debout en position hiératique, il présente de sa main gauche l'Évangile dont il est l'auteur sous forme d'un livre ouvert. Dos plein, sculpté. Allemagne du Sud, Souabe, XV^e siècle

Hauteur : 130 cm - Largeur : 32 cm
Profondeur : 24 cm
(Sa main gauche manquante, accident et manques visibles)

1 000 - 1 500 €

**103
PETIT PIQUE-CIERGE**

en bronze poli, le fut droit tourné en balustre. Pied circulaire reposant sur trois boules écrasées. Flandres, XVI^e siècle.

Hauteur (hors pique) : 17,7 cm
(Pique ressoudée, petits accidents)

300 - 500 €

Lot visible sur agutttes.com



104

**104
SAINT ANTOINE**

en pierre calcaire sculptée peinte polychrome, le haut buste du Saint est représenté issant des flammes emblématiques, tenant de sa main gauche son bâton près du cochon, de sa main droite il tient ouvert le livre de la Règle de son ordre et sa cloche en pend, sa tête est droite à longue barbe. Pays-Bas ou Bourgogne, XV^e siècle.

Hauteur : 55 cm - Largeur : 39 cm
Profondeur : 21 cm
(Accidents et manques visibles)

2 000 - 3 000 €

**105
PETIT CASSONE**

de forme rectangulaire en sapin à décor mouluré et sculpté d'arcatures en façade. Italie, probablement Lombardie, XVII^e siècle.

Hauteur : 30 cm - Largeur : 68 cm
Profondeur : 30 cm
(Accidents et restaurations, éléments postérieurs)

400 - 600 €

Lot visible sur agutttes.com

106

GRAND DRESSOIR À DOSSERET

en bois de chêne sculpté ouvrant à quatre vantaux dont deux grands en partie basse à décor de panneaux moulurés. Chaque côté à six panneaux de plis de parchemins. Le dossier supérieur à cinq petits panneaux héraldiques représentant des écus de demoiselles au armoiries non identifiées comprenant des fleurs de lys, chimères etc. France, XV^e siècle.

Hauteur : 164,5 cm - Largeur : 151 cm
Profondeur : 72 cm
(Restaurations telles le plateau remplacé, pieds entés, etc. bon état général, serrures remplacées)

6 000 - 8 000 €

107

TABLE « À LA CROIX DE LORRAINE »

en bois de noyer, de forme rectangulaire, à double-tirettes. Elle comprend un plateau extensible dit « à l'italienne » et repose sur un piètement composé de sept colonnes reliées entre elles par une entretoise en forme de croix de Lorraine et terminées par des pieds en boules écrasées. France, Val de Loire, vers 1570-1580.

Hauteur : 84 cm - Longueur (fermée) : 132 cm
Longueur (ouverte) : 248,5 cm - Largeur : 75,5 cm
(Accidents, manques, restaurations)

2 000 - 3 000 €



106



107



108
DEUX ÉLÉMENTS DE RETABLE

en bois de chêne sculpté et peint polychrome et doré représentant respectivement le mariage de saint Joseph et de la Sainte Vierge Marie en présence de trois personnages entourant le prêtre du Temple sur l'un et une Annonciation sur l'autre qui offre le rare détail de la Vierge priante en présence de sainte Anne, sa mère, allitée et mourante à l'arrière plan. Flandres, seconde moitié du XV^e siècle.

Hauteur : 32 et 28,5 cm - Largeurs : 20 cm
Profondeurs : 10 cm
(Petits accidents et manques)

Le rare détail de la présence de Sainte Anne mourante à l'arrière plan de notre Annonciation ajoute à la douceur de cette scène de la Salutation Angélique, l'expression symbolique de la Charité et de la Piété filiale de la Sainte Vierge.

6 000 - 8 000 €



détail

109
PAIRE DE CHENETS
« AU SAINT FIACRE »

en fonte de fer, les montants représentant Saint Fiacre et toute son emblématique, debout, sur un arc fleurdelysé. Cartouche nominatif supérieur difficilement lisible. France, XV^e siècle.

Hauteur : 52 cm - Largeur : 25 cm
Profondeur : 47 cm
(Oxydations, usures)

500 - 600 €



détails



110
CASSONE AUX ARMES

en bois de noyer sculpté, la façade à décor d'armoiries non identifiées d'un cerf effaré contre un arbre arraché sur fond bandé. Entourage de rinceaux grotesques, aux extrémités des termes d'homme, frise de gaudrons creux en partie basse et les deux pieds antérieurs en pattes de lion. Italie, région de Bergame, XVI^e siècle.

Hauteur : 58 cm - Largeur : 176 cm
Profondeur : 54 cm
(Accidents, manques et restaurations)

800 - 1 000 €



111

**111
SAINTE VIERGE À L'ENFANT**

en noyer sculpté avec infimes restes de polychromie. La Sainte Vierge se tient debout, en Reine couronnée, elle porte une robe sertie de perles et de pierreries ainsi que l'est sa couronne. Son pied droit chaussé d'une mûle est visible. De ses longues mains aux doigts fins elle tient et présente l'Enfant Jésus. Sa chevelure est faite de mèches finement ondulées, son long voile fortement plissé revient sur l'avant. Dos sculpté. Crochet de fixation.

Brabant, XVI^e siècle.
Hauteur : 44,5 cm - Largeur : 13,5 cm
Profondeur : 10,5 cm
(Vermoulures, accidents et manques visibles)

PROVENANCE
- Collection Jules Archdéacon (1855 - 1935).
- Par descendance jusqu'à ce jour.

2 000 - 3 000 €



112

**112
FONTS BAPTISMAUX**

en bois de noyer de forme octogonale partiellement doré et piètement de fer forgé. La partie supérieure, finement moulurée, ouvre par deux portes constituées chacune de deux panneaux découvrant la cuve baptismale. Elle est sculptée de rosaces feuillagées et de têtes d'ange et est surmontée par une balustrade ajourée. Le piètement support est en fer forgé, il comprend quatre montants ornés de volutes et de grecques.

Italie, fin du XVI^e ou début du XVII^e siècle.
Hauteur : 207 cm - Diamètre : 79 cm
(Restaurations, accidents et petits manques)

L'originalité de ces fonts baptismaux réside dans le fait que, pour la partie supérieure, leur auteur se soit inspiré d'un baptistère, de forme octogonale, tels ceux que l'on retrouve à Saint Jean de Latran à Rome, Saint Jean à Florence ou encore Saint Jean-Baptiste à Parme.

3 000 - 5 000 €

**113
BASSIN À OFFRANDES**

en alliage cuivreux doré, le fond représentant en relief une Annonciation. Allemagne du Sud, Nuremberg, XVI^e siècle.

Diamètre : 26,7 cm - Hauteur : 7,2 cm
(Percé ultérieurement probablement pour en faire un moule à faisselle, usures)

300 - 500 €

Lot visible sur aguttes.com

**114
PLAT À OFFRANDES**

en cuivre doré à décor repoussé de godrons. Probablement Nuremberg, XVI^e siècle.

Diamètre : 34,5 cm
(Petits accidents)

100 - 200 €

Lot visible sur aguttes.com



**115
RARE ORATOIRE
DE DEVOTION**

en bois sculpté et peint polychrome à rehauts d'or. La partie supérieure ouvrant à deux vantaux largement décorés et reposant sur quatre colonnes en partie basse et deux montants arrière. Les vantaux ornés des sculptures de Saints Pierre et Paul encadrés des évangélistes Saints Jean et Luc alternés de termes dont deux tiennent des cartouches aux inscriptions effacées. Ouvre sur un intérieur doré de huit colonnes (dont quatre demies) au plafond à coquille et graine centrale tombante. Espagne, fin du XVI^e siècle.

Hauteur : 154,5 cm - Largeur : 83,5 cm
Profondeur : 42 cm
(Accidents, manques et restaurations, une transformation à la ceinture avec un tiroir condamné)

Cet oratoire destiné à la dévotion privée d'un grand personnage devait renfermer la sculpture d'une sainte figure et peut-être quelques reliques selon l'usage des grands de l'Espagne d'alors. Il se distingue des tabernacles contenant les Saintes Espèces par sa taille importante et son format de meuble autonome. En effet le tabernacle contenant les Saintes Espèces ne peut s'envisager en dehors du maître autel.

10 000 - 15 000 €

116
GRANDE MONTÉE AU CALVAIRE

en bois de noyer monoxyde entièrement peint polychrome avec réhauts d'or représentant le Christ couronné d'épines portant sa Croix accompagné de cinq bourreaux, un passant lui tirant les cheveux, un bourreau au fouet devant lui, trois soldats romains à l'arrière plan dont un sonnant de la trompe.
Espagne, probablement Burgos, XVI^e siècle.

Hauteur: 156 cm - Largeur: 84 cm
Profondeur: 23 cm
(Accidents, manques et restaurations)

PROVENANCE

- Vente, Victor Hugo, Dijon, lot 276,
le 10 juillet 2011
- Collection particulière.

6 000 - 9 000 €

117
PAIRE DE PETITS PIQUE-CIERGES

en laiton doré. Modèle où d'une base moulurée s'élance un fût à balustres et nœuds supportant une coupelle surmontée de la pique.
Style du XVI^e siècle.

Hauteur: 24 cm (sans la pique)
Diamètre au pied: 9,5 cm
(Un défaut de fonte au pied)

80 - 120 €

Lot visible sur aguttes.com



118

118
SAINTE ANNE ENSEIGNANTE

représentée tenant un livre de sa main gauche, en compagnie de sa fille la Sainte Vierge Marie couronnée à sa droite, en bois de noyer sculpté et peint polychrome.
Dos creux.

Travail populaire présumé du XVI^e siècle.

Hauteur: 87 cm - Largeur: 34 cm
Profondeur: 23 cm
(Accidents visibles)

2 000 - 3 000 €



détail

119
BARGUEÑO DIT « VARGAS »

en bois de noyer sculpté et résineux, en partie doré et incrusté de plaques d'os peintes. Le cabinet ouvre à six tiroirs et trois vantaux à colonnettes, poignées latérales de fer forgé. Espagne, XVI^e ou XVII^e siècle.
Repose sur un piétement ouvrant par quatre tiroirs sur deux rangs adapté dans le style du cabinet.

Hauteur: 153 cm - Largeur: 110 cm
Profondeur: 43 cm
(Accidents, manques et restaurations)

4 000 - 6 000 €





120

120
COFFRET DIT « NAMBAN »
 à couvercle bombé en bois laqué noir à décor de fleurs et feuillages à l'or dans des réserves à encadrements géométriques. L'ensemble rehaussé d'incrustations de nacre. L'intérieur laqué noir. Les poignées et la serrure en alliage cuivreux à décor de rinceaux. Japon, époque Momoyama (1573- 1603)
 Hauteur : 20,8 cm - Largeur : 28,7 cm
 Profondeur : 17 cm
 (Restaurations, bel état général)

Ces précieux coffrets dit « Nambans » furent commercialisés par les Portugais du milieu du XVI^e siècle jusqu'en 1639, date à laquelle ils furent expulsés du Japon, ils font partie des rares objets témoins de l'influence occidentale dans ce pays, fermé à cette époque à toute influence et furent collectionnés par la haute aristocratie européenne comme objet d'extraordinaire curiosité.

8 000 - 12 000 €

121
MARTYR DE SAINTE APOLLINE
 Groupe en bois de chêne sculpté peint polychrome représentant la Sainte debout devant un piquet, les bras liés, et deux bourreaux, un de chaque côté, tenant les tenailles (disparues) pour lui arracher les dents.
 France, probablement Bretagne, XVI^e siècle.
 Hauteur : 57 cm - Largeur : 29 cm
 Profondeur : 10 cm
 (Polychromie d'origine, accidents et manques, sur un socle de chêne)

Sainte Apolline est notamment la sainte patronne des dentistes.

500 - 700 €

Lot visible sur aguttes.com

122
CASSONE
 en noyer blond de forme rectangulaire avec moulurations, repose sur quatre pieds.
 Italie, Lombardie, fin du XVI^e siècle.
 Hauteur : 63 cm - Largeur : 165 cm
 Profondeur : 62 cm
 (Petits accidents et manques, restaurations d'usage)

600 - 800 €

Lot visible sur aguttes.com

123
PIED GAUCHE DE SAINT
 en terre cuite rouge peinte polychrome dans une sandale (caliga) peut-être le pied d'un des trois archanges ou d'un Saint légionnaire (Longin, Martin, Maurice etc...). XVII^e ou XVIII^e siècle.
 Hauteur : 11,5 cm - Largeur : 25,5 cm
 Largeur : 10 cm
 (Fragment, petits accidents, reprises à la polychromie)

2 000 - 3 000 €



123



124
BAISER DE PAIX

en bronze ciselé et doré représentant la Sainte Vierge Marie remettant le Scapulaire à Saint Simon Stock dans un encadrement architecturé avec colonnettes et fronton sommé d'un pinacle et d'une figure de Dieu le Père bénissante ; inscription sur l'entablement : « NOVOTE/VESTIMETO/SAL? » (Nouveau vêtement pour le Salut). En partie basse une croix de Jérusalem encadrée de deux grandes armoiries cardinalices non identifiées. Dos incisé de quadrillage à fleurons et doré. Poignée de fer forgé au dos. Italie, premier tiers du XVI^e siècle.

Hauteur : 18 cm - Largeur : 11,8 cm
Profondeur : 4,9 cm
(Usures, légères déformations)

400 - 600 €

125
TÊTE DE GISANT

Grande tête de femme d'un gisant en marbre blanc sculpté. Le visage paisible présente des yeux fermés, la bouche esquissant un sourire de béatitude. Elle est coiffée en ratepenade (en raquette). À son cou une colerette. Au dos est un tenon en fer forgé. France, XVI^e siècle, vers 1560.

Hauteur : 25 cm - Largeur : 27,5 cm
Profondeur : 16 cm
(Fragment, manques visibles)

La coiffe de cette noble dame est tout à fait caractéristique de la haute noblesse telle qu'elle se paraît sous le règne des Rois Charles IX et Henri III. La qualité du marbre employé – matériau onéreux et apanage des grands du royaume – permet d'envisager une commanditaire importante avec un certain degré de certitude.

3 000 - 4 000 €

Lot visible sur agutttes.com

126
ARBALÈTE SUISSE

Arbier en ébène sculpté, plaqué de filets d'os et plaques gravées de différents motifs, Guillaume Tell sur la joue (restauration sur la partie inférieure de la joue), cimenterre entrecroisé avec une hache, faisceau de licteur, trophée d'armes au drapeau suisse, conque et divers. Rainure en os, étrier, noix, pontet en fer et détente avec stecher. Arc en acier avec corde. Suisse. Époque fin XVI^e, début du XVII^e siècle.

Longueur de l'arbier : 68 cm
Arc : 55 cm
(Mécanique à revoir, quelques petits accidents)

3 000 - 4 000 €

EXPERT
Alban Degrave



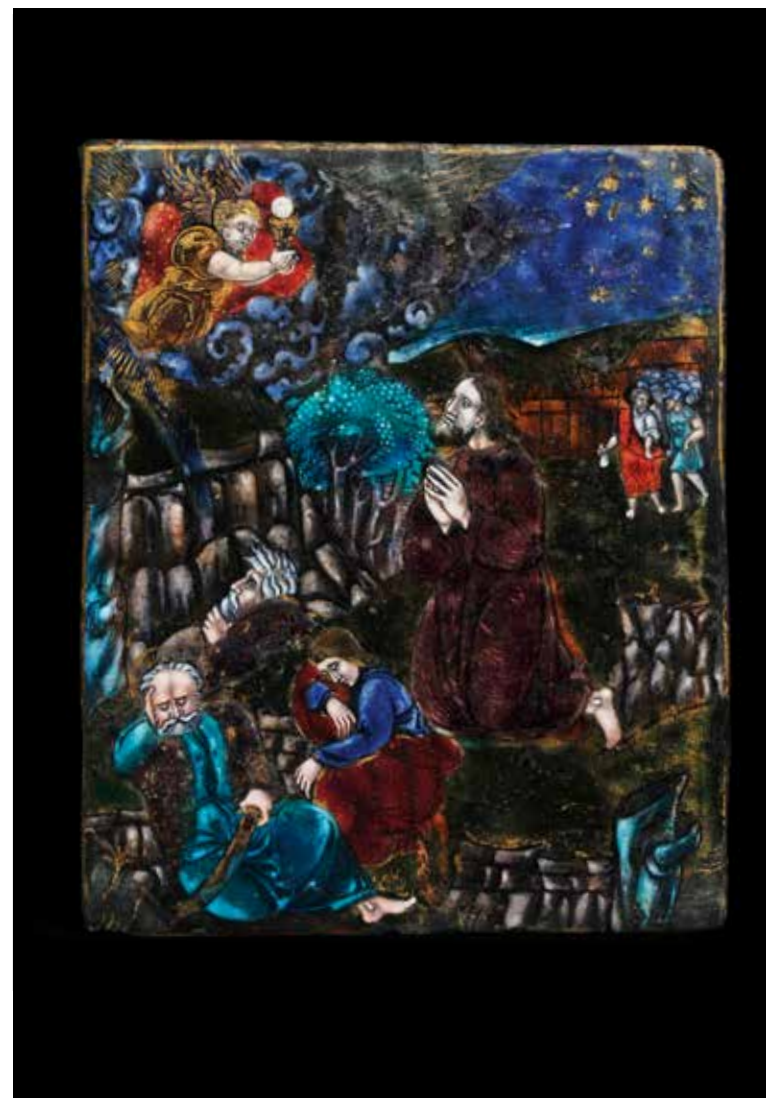
127
L'AGONIE AU MONT DES OLIVIERS

Plaque en émail peint polychrome sur plaque de cuivre rectangulaire légèrement emboutie avec rehauts d'or. Elle représente l'agonie du Seigneur Jésus au Mont des Oliviers, le Christ est représenté agenouillé, les mains jointes et sa tunique est traitée en émail translucide violet sur paillon d'argent, il reçoit la vision de sa Passion sous la symbolique d'un ange lui présentant les Saintes Espèces issant des nuées sur un fond d'émail translucide rouge sur un paillon (probablement d'or). En bas à gauche trois apôtre endormis, parmi eux Saint Pierre armé d'un sabre et Saint Jean imberbe. À l'arrière plan Juda - dont la tunique est traitée en émail rouge translucide sur un paillon (probablement d'or) - tenant la bourse et menant les gardes. Rehauts d'or peint. Contre-émail fondant incolore sur cuivre (saumoné). Limoges, milieu du XVI^e siècle.

Hauteur : 17,1 cm - Largeur : 13,8 cm
(Usures, manques et restaurations anciennes)

Inscription postérieure au dos à l'encre noire : « Léonard émailleur à Limoges ». Cachet de cire rouge aux armes (effacées) sous une couronne comtale et reste d'étiquette d'inventaire.

4 000 - 6 000 €



128
MÉDAILLE CIRCULAIRE AU SAINT JEAN-BAPTISTE

en bronze anciennement doré à la tête de Saint Jean-Baptiste, placée sur un plat, de face, légèrement penché vers la droite. En exergue est gravé : « HIC MAGNVS CORAM DOMINO » (traduction : Celui là est grand devant le Seigneur). Initiales en creux au dos : IS (?), quatre trous de fixations originels. Allemagne ou Pays-Bas, XVI^e siècle.

Diamètre : 7,5 cm
(Traces de dorure, légère déformations, usures)

Une médaille identique est signalée dans l'inventaire du trésor de la cathédrale d'Auxerre, une autre est conservée au musée Mayer van den Bergh d'Anvers (fig.1) datée XVI^e siècle. Enfin, le musée national de la Renaissance en possède une variante (fig.2) à bordure couronnée de laurier [N° inv. E.Cl.20048] datée 1600.

600 - 800 €



Fig. 1

Fig. 2



Rare baiser de paix

129

RARE BAISER DE PAIX

de forme cintrée fait d'une plaque en argent repoussé représentant une scène de la Crucifixion avec la Sainte Vierge et Saint Jean au pied de la Croix sur un fond de rinceaux terminés par des fleurons. Le soleil et la lune sont traités avec des agates orangées incrustées (la lune probablement rapportée). Cette plaque est très vraisemblablement un réemploi d'un élément de reliure d'évangélaire rhéno-mosan, présumé du XI^e siècle.

Il est remonté sur une âme de chêne entoilé et peint, avec au dos un espace reliquaire en quadrilobe (lacunaire) et les restes d'une poignée de fer forgé. Trois clous à têtes d'argent repoussé ornent le cintre supérieur. Pour la plaque centrale repoussée : travail rhéno-mosan, présumé du XI^e siècle. Adapté en baiser de paix sur un remontage du XVII^e siècle.

Hauteur plaque : 23 cm - Largeur : 15 cm
(Accidents, manques, usures)

20 000 - 40 000 €

La plaque d'argent centrale est à mettre en étroit rapport stylistique avec plusieurs ouvrages de reliure datés des X^e et XI^e siècle. Son format est cohérent et son sujet central dans l'iconographie chrétienne est la représentation archétypal d'innombrables plats principaux de nombreux évangélaire allant de la boîte-reliure du Louvre [N° MR 349] du XI^e siècle à celui du trésor d'Oignies du XIII^e siècle où se retrouvent d'ailleurs les mêmes incrustations de pierres sur les astres supérieurs [coll. Fondation Roi Baudouin, inv. TO01].

Ces plats d'évangélaire sont toujours d'un insigne raffinement réemployant des éléments aussi variés que précieux, allant des antiques camées aux émaux contemporains, qu'ils soient mosans ou limousins. La documentation sur les plaques de repoussés, éléments central de ces plats, manque cruellement... Les localisations rhéno-mosanes semblent prévaloir et c'est d'ailleurs celle que nous retiendrons.

Le traitement de notre plaque est à rapprocher singulièrement de celui du dos de l'évangélaire de saint Gauzelin appartenant au trésor de la cathédrale de Nancy (fig. 1) dont la notice Palissy [IM54007609] ne localise pas la production pour autant datée du X^e siècle.

La Châsse des Enfants de Saint Sigismond, du trésor de l'Abbaye de Saint-Maurice en Valais (fig. 2), datée en partie du

commencement du XII^e siècle, offre aussi des rinceaux d'argent repoussés d'une singulière analogie avec notre plaque.

Un autre ouvrage d'art extrêmement proche de notre plaque sur le plan stylistique se retrouve dans la célèbre collection du Dr Leopold Seligmann et se doit d'être évoqué plus longuement (fig. 3). Le Christ y est traité avec la même tunique que sur notre plaque, les rinceaux sont similaires et l'auréole si singulière du Saint Jean de la plaque Seligmann est identique à celle du Christ de notre plaque. Non localisé à ce jour, ce retable Seligmann fut publié et illustré dans l'ouvrage sur la sculpture ottonienne « Ottonische Plastik » de Margret Burg en 1922 ainsi que dans l'ouvrage d'Eugène Lùthgen sur l'art rhéno-médiéval « Rheinische Kunst des Mittelalters aus Kölner Privatbesitz » publié en 1921. Nous le retrouvons dans la vente de Seligmann d'avril 1930 où il est décrit au lot 101 comme datant de l'an 1000 et est donné lorrain ou nord-italien. Enfin dans la publication de référence de Paul Thoby, Le Crucifix des origines au Concile de Trente publié en 1959, la plaque Seligmann est illustrée planche XXXVIII et voit sa fabrication localisée à Cologne et datée du XI^e siècle... Magré les difficultés à localiser la plaque Seligmann, il est évident qu'elle est à mettre en rapport avec notre objet d'art et que ces deux plaques proviennent des mêmes ateliers. Nous retenons l'option rhéno-mosane et présumons une fabrication au XI^e siècle selon l'avis de Paul Thoby.



Fig. 1



Fig. 2



Fig. 3





130

131

**130
PANNEAU DE PLAFOND**

rectangulaire représentant Ève au Jardin d'Éden, nue, couronnée de fleurs, tenant une fleur blanche de sa main droite, se tenant debout dans un enclos de joncs tressés. Peint sur un panneau de résineux. France ou Italie, fin du XVI^e siècle, début du XVII^e siècle.

Hauteur : 21 cm - Largeur : 41 cm
(Encadré, accidents visibles)

300 - 500 €

**131
PAIRE DE CHENETS
« AUX VISAGES »**

en fonte de fer, les montants sommés de visages stylisés, à cannelures sur un arc simple.

France, XV^e siècle ou XVI^e siècle.

Hauteur : 66 cm - Largeur : 24 cm
Profondeur : 47 cm
(Oxydations, usures)

500 - 600 €

**132
WAINSCOT CHAIR
DITE AUSSI CHAISE À LAMBRIS**

en chêne, le dossier est sculpté à décor d'un losange. Ceinture et montants sculptés. Angleterre, fin du XVI^e, début du XVII^e siècle

Hauteur : 112 cm - Largeur : 61 cm
Profondeur : 36 cm
(Renforts, restaurations, usures)

1 500 - 2 000 €

**133
PETITE TABLE**

en chêne blond, le piétement à quatre pieds balustres en trapèze réunis par des montants de fer forgé à nœuds centraux.

Style de l'Espagne XVII^e

Hauteur : 46,5 cm - Largeur : 48,5 cm
Longueur : 80 cm
(Bon état général)

800 - 1 200 €

Lot visible sur aguttes.com

**134
COFFRE AUX ARCS**

en bois de chêne sculpté, la façade à deux panneaux d'arcatures en plein cintre alternant des balustres en demie quilles. Sur les côtés deux demie quilles. France, probablement Normandie, fin du XVI^e siècle ou début du XVII^e siècle.

Hauteur : 61 cm - Largeur : 101 cm
Profondeur : 56 cm
(Accidents, manques, restaurations)

Les panneaux architecturés sont un décor hérité de l'Italie renaissante et sont un motif généralement donné à la région lyonnaise, la forme de notre coffre et l'emploi du chêne nous invite plutôt à une localisation normande.

800 - 1 200 €



132

134

Grand plat au lancier Ottoman



**135
GRAND PLAT AU LANCIER OTTOMAN**

Plat rond et creux en faïence polychrome, le décor central est principalement en camaïeux bleu d'un cavalier lancier Turc, coiffé d'un turban vert, un cimenterre au côté, il se tient sur son cheval cabré sur une terrasse jaune. L'aile est à décor de vingt-huit cercles de palmes entrelacées verts clair ombrés de bleu. Revers à glaçure incolore et motifs d'escargots. Deux trous de suspension originels.

Italie, Deruta, XVI^e siècle, vers 1530

Hauteur : 8 cm - Diamètre : 40,7 cm
(Accidents visibles et restaurations)

8 000 - 12 000 €

L'Empire ottoman est le plus grand empire du monde islamique et celui qui a survécu le plus longtemps. Adeptes de l'islam sunnite, les Ottomans étendirent rapidement leurs territoires et s'emparèrent de Constantinople en 1453. Selim I^{er} (« le sinistre », r. 1512 - 20) reprit l'Égypte et la Syrie aux Mamelouks en 1517, et les campagnes menées en Iran aboutirent à une défaite majeure de leurs rivaux safavides. Le successeur de Selim : Soliman I^{er} « Le Magnifique » mena les forces ottomanes jusqu'à Vienne où elles furent repoussées en 1529.

C'est dans ce contexte précis qu'est produit notre plat de majolique : la représentation du cavalier ottoman au galop est alors une image aussi crainte qu'admiration dans l'Occident de la première moitié du XVI^e siècle.

Des plats au Lancier Ottoman se retrouvent au British Museum [N°1855.0313. 3], au Fitzwilliam Museum [C. 100-1927] ainsi qu'au MAK (Museum für Angewandte Kunst) de Vienne.



136

**GRAND RETABLE
TRIPTYQUE**

en bois sculpté, polychromé et doré
représentant de part et d'autre
Saint Jean-Baptiste et Saint Roch sculptés
en bas relief dans les niches latérales.
Au centre est une sculpture rapportée
détaillée ci-dessous. La partie supérieure
à riches fenestres gothique à clairevoie.
La partie basse à fenestres à orbevoie
dorés sur fond bleu.
Espagne, début du XVI^e siècle

Hauteur : 157 - Largeur : 10 cm - Profondeur : 22 cm
(Petits accidents, manques et restaurations)

PROVENANCE

- Importante collection européenne.
- Exposée à Anvers lors de l'exposition
sur L'Art religieux, octobre - novembre 1948.

- Maison Franck à Anvers.
- Collection particulière belge.

BIBLIOGRAPHIE

- Le Patriote illustré (journal belge), n° 44,
31 octobre 1948 (ill.).
- Franck. Ameublement décoration, Anvers
(ill. à l'aquarelle et au dessin)

On y joint la figure centrale de Sainte
Catherine d'Alexandrie en tilleul sculpté,
doré et peint polychrome, dos creux.
Allemagne du Sud, début du XVI^e siècle.

Hauteur : 82 cm - Largeur : 33 cm
Profondeur : 20 cm
(Accidents visibles, manques dont l'épée
emblématique et restaurations)

35 000 - 40 000 €





137
SAINT ANTOINE DE PADOUE

en bois sculpté et entièrement peint polychrome représentant le Saint tenant l'Enfant Jésus assis sur un livre et de sa main gauche un réceptacle pour un lys fleuri (manquant). Trou de fixation sommital pour l'auréole (manquante). Espagne, début du XVII^e siècle.

Hauteur: 53 cm - Largeur: 33 cm
Profondeur: 14 cm
(Restaurations, rares petits accidents)

PROVENANCE
Vente European and Works of Art, Christie's,
Londres lot 181, le 06 juillet 2012

5 000 - 8 000 €



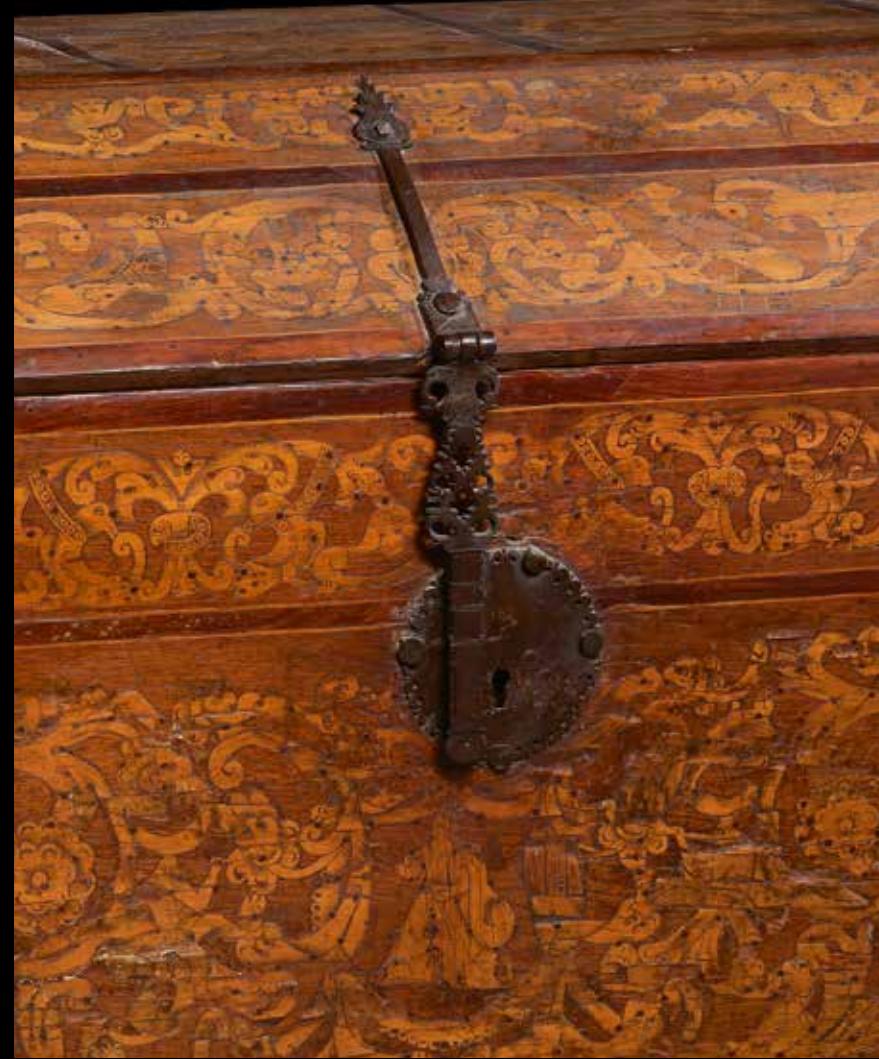
138
BUFFET BAS BOLONAIS

de forme rectangulaire en bois résineux. La façade, ouvrant par trois tiroirs en ceinture et deux vantaux, et les panneaux latéraux à décor mouluré d'arc en plein cintre. Italie du Nord, Bologne, XVII^e siècle.

Hauteur: 93 cm - Largeur: 127 cm
Profondeur: 58 cm
(Bel état général)

600 - 800 €

Lot visible sur aguttes.com



139
COFFRE À ZULAQUE

en marqueterie de bois exotiques au décor rehaussé de pâte noire. De forme rectangulaire, le couvercle bombé à trois pans coupés. Riche décor d'incrustations et de sgraffites selon la technique du zulaque, avec des ferrures en fer forgé. La face principale ornée au centre d'une reine couronnée encadrée de deux trompettistes dans un très riche encadrement de rinceaux feuillagés aux oiseaux exotiques et autres fleurs et ocelles. Serrure à morillon de fer forgé. Mexique, région de Oaxaca, début XVII^e siècle.

Hauteur: 71,2 cm - Largeur: 106 cm
Profondeur: 61 cm
(Accidents, manques et restaurations)

Le musée de l'Alma Mater de Saragosse est l'une des rares institutions à conserver des meubles analogues. Ses collections renferment en effet deux malles mexicaines à décor de marqueterie « zulaque » respectivement repertoriées Inv. N°53 et 54. De la plus insigne rareté, il subsiste très peu de ces meubles de prestiges conservés aujourd'hui aussi bien dans les musées que dans les collections privées du monde entier.

10 000 - 15 000 €

**ATTRIBUÉ À LÉONARD LIMOSIN
(CA. 1505 - CA. 1576)**

Plaque en émail peint polychrome sur plaque de cuivre rectangulaire emboutie avec rehauts d'or. Elle représente le portrait en buste présumé de Diane de La Marck (1544-1622), duchesse de Nevers, de Clermont et de Tonnerre puis comtesse de Sagonne, sur fond uni bleu de cobalt. Elle est représentée de trois-quarts face avec une robe en sautoir traité avec un paillon d'argent ovale et émail translucide. Entablement vert. Contre-émail fondant incolore sur cuivre (saumoné). Limoges, attribué à Léonard Limosin, XVI^e siècle, vers 1565.

Hauteur : 13,8 cm - Largeur : 9,9 cm
(Usures, petits manques et restaurations anciennes)

BIBLIOGRAPHIE

- Louis Bourdery et Émile Lachenaud, « Léonard Limosin, peintre de portraits », Paris, 1893.
- Stéphanie Deprouw-Augustin, « Léonard Limosin : l'apogée de l'émail peint (2) », Blog Apprendre à voir, 28 décembre 2013, <https://deprouw.fr/blog/leonard-limosin-le-bref-apogee-de-lemail-peint-2/>.
- Étienne Moreau-Nélaton ; « Les Clouet et leurs émules », Paris, 1924.

15 000 - 20 000 €

Nous avons retrouvé le dessin qui a servi pour l'exécution de cette plaque. Il a été attribué par Moreau-Nélaton à Léonard Limosin lui-même et est aujourd'hui conservé aux Arts et Métiers dans le recueil de dessins éponyme [CNAM-BIB Pt Fol Me 3 Res - P39].

Léonard Limosin est un éminent peintre-émailleur français né vers 1505 à Limoges et décédé entre 1575 et 1577. Remarqué pour la parfaite maîtrise de son art, il devient peintre du roi François Ier dès l'âge de 25 ans. En sa qualité d'« émailleur et peintre ordinaire de la chambre du roi » il fut notamment sollicité pour la production des portraits des membres les plus éminents de la Cour et plus généralement du royaume de France. Ainsi entre 1532 et 1574, sa production est évaluée à 1840 émaux.

Pour produire ces somptueux portraits, il est aujourd'hui avéré que Limosin a eu accès aux dessins des Clouet comme l'explique Stéphanie Deprouw-Augustin dans sa publication de référence : « Léonard Limosin : l'apogée de l'émail peint ». Il semblerait même que Limosin se soit constitué des copies des dessins des Clouet pouvant servir de report sur la plaque à émailler avec la méthode du poncif dont les exemplaires pourraient être ceux conservés dans le recueil dit des Arts et Métiers [CNAM-BIB Pt Fol Me 3 Res - P39] dont provient d'ailleurs le dessin qui servit à l'exécution de notre plaque (fig.1).

L'historien d'art Étienne Moreau-Nélaton (1859-1927) auteur notamment de l'ouvrage « Les Clouet et leurs émules » témoigne au Recueil de dessin des Arts et Métiers une grande sympathie et va jusqu'à en attribuer la paternité à Léonard Limosin lui-même : « Ma plume a déjà opéré les rapprochements les plus convaincants. » écrit-il. « Je n'y reviens que pour suggérer l'examen minutieux du crayon qui a reproduit la physionomie de François de Guise. Quelques accents dont le front, le nez ou les paupières sont chargés, et qu'un œil mal averti prendrait pour des accidents, répondent trait pour trait au modelé de l'émail. Ils ont servi de guide à l'artiste pour l'accomplissement de sa tâche. Le dessin auquel ils se sont ajoutés, quitte à en altérer la fraîcheur, c'est le carton dont la traduction se lit au Louvre dans le célèbre joyau de la galerie d'Apollon. »



Notre plaque



Fig.1



Fig.2

Le dame représentée sur notre plaque est quant à elle identifiée grâce à l'inscription manuscrite qui figure sur le dessin du recueil des Arts et Métiers : « M du bouillon ». Cette inscription ancienne nous renseigne sans plus de détail sur un patronyme qui renvoie à n'en pas douter à une membre de la famille du duc de Bouillon qui était du temps de notre objet d'art Robert de La Mark, duc de Bouillon (1512-1556). Par élimination il s'agit d'une de ses filles. C'est un dessin anonyme du XVI^e siècle conservé au Musée de Fécamp [N° FEC. 14] (fig.2) qui va nous indiquer l'identité présumée avec un certain degré de certitude. Ce dessin de Fécamp est extrêmement similaire à celui du recueil des Arts et Métiers, il s'agit de la même personne, et il porte l'inscription nominative suivante : « madame de clermont / sa femme de la maison / de bouillon » ce qui correspond incontestablement à Diane de La Mark, fille du duc de Bouillon et épouse d'Henri de Clermont-Tonnerre (1540 - 1573).

Diane de La Mark, de l'illustre maison de Bouillon, est une figure marquante de la cour des Valois. Elle avait pour grand-mère Diane de Poitiers dont elle tennait le prénom et fut mariée trois fois. et fut successivement duchesse de Nevers, duchesse de Clermont et de Tonnerre et enfin comtesse de Sagonne. C'est en sa qualité d'épouse du duc de Nevers, Jacques de Clèves, que Diane de La Marck fut reconnue comme source d'inspiration pour le personnage principal du roman « La Princesse de Clèves ».





141
GRANDE PLAQUE DE LA NATIVITÉ

de bronze ou en alliage à forte teneur cuivreuse représentant la Sainte Vierge Marie en adoration devant l'Enfant Jésus couché sur la paille dans la crèche en relief saillant. Monogrammé WB en bas à gauche. Deux trous de suspension originels. Probablement Flandres, XVII^e siècle.

Hauteur : 43,4 cm - Largeur : 33,7 cm
(Usures, trace d'une attache postérieure, défauts de fonte, petites déformations, oxydations)

Cette fonte, d'une grande finesse, traite avec une habileté remarquable la question des volumes et de la perspective en reprenant très rigoureusement la composition connue par la gravure de Jean Morin qui fut éditée dans la première moitié du XVII^e siècle d'après un tableau du Titien aujourd'hui non localisé. (fig.1)

2 000 - 3 000 €



Fig.1



142
BUFFET À DEUX CORPS

en bois de noyer blond ouvrant en partie haute à deux vantaux dévoilant deux tiroirs bas et une étagère. En partie basse deux vantaux. Corniche moulurée à denticules. Côtés moulurés. Entrées de serrure en laiton, platine de fer forgé. Italie du Nord, Modène, XVII^e siècle

Hauteur : 224 cm - Largeur : 183 cm
Profondeur : 67 cm
(Bon état général, petits accidents et manques)

2 000 - 3 000 €



143
QUATRE ÉVANGELISTES

Suite de quatre statues en haut-relief en bois de chêne sculpté, peint polychrome et doré représentant respectivement Saints Matthieu, Marc, Luc et Jean, debouts avec leurs emblématiques sur des terrasses en demi cercles peints en vert.

Fin du XVII^e ou début du XVIII^e siècle.

Hauteur : 38,5 cm - Largeur : 14 cm
Profondeur : 5,5 cm
(Accidents et manques visibles)

600 - 800 €

144
TABLE FLORENTINE

en bois de chêne à plateau de forme ovale reposant sur des piétements en lambrequins en forme de lyre et entretoise. Style Florentin du XVII^e siècle.

Hauteur : 70 cm - Largeur : 147 cm
Profondeur : 83 cm
(Rares accidents et manques)

3 000 - 5 000 €

Lot visible sur agutttes.com

145
TABLE D'ÉTUDE ESPAGNOLE

en bois de noyer sculpté, le plateau rectangulaire. La ceinture ouvrant à trois tiroirs en façade. Le piètement à quatre pieds à traverses en forme de lyre. Espagne, Castille, XVII^e siècle.

Hauteur : 76 cm - Largeur : 175 cm
Profondeur : 65 cm
(Accidents, manques et restaurations)

2 000 - 3 000 €





146

147

**146
MÉDAILLE OVALE**

en bronze à belle patine vert antique au profil d'un homme casqué à l'antique. Peut-être une empreinte d'intaille. Probablement XVII^e siècle.

Hauteur: 4,6 cm - Largeur: 4 cm
Profondeur: 0,5 cm
Dans un écrin adapté gainé de cuir rouge.

600 - 800 €

**~ 147
COFFRET**

En écaille et monture d'argent rectangulaire à âme de chêne. Le couvercle bombé est orné d'un cartouche d'argent gravé aux armoiries de la famille Pereira da Costa Guerra. Les côtés à poignées d'argent en main-tombante, il porte en façade une serrure d'argent et repose sur quatre pieds boules. Travail colonial, Indes Portugaises, XVII^e siècle.

Intérieur garni de velours pourpre.

Hauteur: 14,6 cm - Largeur: 22,5 cm
Profondeur: 16,1 cm
(Petits accidents, manques, restaurations)

9 000 - 10 000 €

**148
TABLE CENTRALE**

en bois de chêne sculpté, le plateau rectangulaire. La ceinture sculptée toutes faces de fleurons ouvrant à deux tiroirs sur un des longs côtés. Sic pieds en colonnes reliés à la base par des entretoise. Probablement Angleterre, époque Charles II, vers 1660.

Hauteur: 83 cm - Largeur: 62,5 cm
Longueur: 180 cm
(Petits accidents, maques et restaurations)

2 000 - 3 000 €



148

**149
GRAND COFFRET**

rectangulaire à compartiment secret, entièrement laqué rouille avec décor appliqué d'encadrements et losanges guillochés noirs avec vires. Aux montants des colonnes tournées, l'abattant surmonté d'un rangement secret ouvre sur un compartiment latéral. Ferrures gravées et forte serrure à palâtre également gravée. Repose sur des pieds écrasés. Poignées latérales de laiton vernis. Allemagne, style du XVII^e siècle.

Hauteur: 37 cm - Largeur: 62 cm
Profondeur: 35 cm
(Accidents, manques et restaurations)

1 500 - 2 000 €



**150
COFFRET**

en fer forgé à dessus bombé. Poignée sommitale mobile. Ouverture à secrets. XVII^e siècle

Hauteur: 10 cm - Largeur: 12,6 cm
Profondeur: 9 cm
(Corrosion, accidents et manques dont la serrure)

200 - 300 €

Lot visible sur agutttes.com

**151
COFFRET**

de fer forgé à dessus bombé avec quatre passants latéraux, serrure à morillon (accidenté). Muni d'une clé. Fin du XVI^e siècle.

Hauteur: 11,5 cm - Largeur: 14 cm
Longueur: 19 cm
(Traces d'oxydation, morillon cassé, manques)

400 - 600 €

Lot visible sur agutttes.com

**152
COFFRET**

de fer forgé à dessus bombé avec quatre passants latéraux, serrure à morillon (manquant). Fin du XVI^e siècle.

Hauteur: 8,5 cm - Largeur: 9,5 cm
Longueur: 13 cm
(Traces d'oxydation, morillon manquant, manques)

200 - 300 €

Lot visible sur agutttes.com

**153
RARE TÊTE DE LOUIS XIII ENFANT**

en marbre blanc sculpté en ronde bosse, le visage juvénile aux joues généreuses caractéristiques. Sa tête est ceinte d'une couronne de laurier et son cou orné d'une colerette-fraise à deux rangs. France, début du XVII^e siècle, vers 1610.

Hauteur: 21 cm - Largeur: 13 cm
Profondeur: 12,5 cm
(Accidents et manques visibles, sur un socle de bois adapté)

Le visage du jeune roi Louis XIII est ici bien identifiable avec ce singulier profil et sa coiffure laurée. On retrouve les mêmes dispositions iconographiques sur son profil de la médaille de Claude Frémy datée de 1611 conservée au musée du Louvre [N° OA 3299] (fig.1).

4 000 - 6 000 €



détail



Fig.1





154

DOS D'UNE CHASUBLE BRODÉE

Probablement Italie méridionale, seconde moitié du XVIII^e siècle, gros de Tours moiré paille brodé en plein en soie au point de chaînette dans une vive polychromie et en lame argent d'un arbre nouveau en fleurs chargé de grenades sur la bande d'orfroi et de guirlandes enrubannées de lys et pavots de part et d'autre. Doublure en bougran, galon système doré soulignant le pourtour et délimitant la bande d'orfroi.

(Quelques usures)

300 - 500 €

EXPERT
Raphaël Maraval-Hutin

155

LA VIE DU CHRIST

Bandeau brodé en satin crème brodé de soie polychrome au point passé, point de majolique et point de nœud principalement et en filé métallique en couchure. De droite à gauche, représentation des grands épisodes de la vie du Christ depuis la Nativité jusqu'à l'Ascension dans un paysage aux nombreux personnages ponctué des armes christi. Panneau bordé d'une dentelle métallique aux fuseaux sur trois côtés. Seconde moitié du XVII^e siècle.

Hauteur : 19,6 cm - Largeur : 59 cm
(Coloris frais, petites usures)

400 - 600 €

EXPERT
Raphaël Maraval-Hutin

154



156

DEUX ANGES ADORATEURS DE MAÎTRE AUTEL EN PENDANTS

en bois sculpté, peint polychrome et dorés. Ils se font face, une main tendue vers l'autel, l'autre sur le coeur et se tiennent agenouillés sur une base en forme de nuages stylisés. Espagne, fin du XVII^e siècle, début du XVIII^e siècle.

Hauteur : 73 cm - Largeur : 42 cm
Profondeur : 37 cm
(Accidents et manques visibles, restaurations)

PROVENANCE
Vente Art Médiéval, La Suite Auctions, Espagne, lot 130, le 17 mai 2007.

10 000 - 15 000 €



détail



détails



161
DEUX BIJOUX DE DÉVOTION

en cuivre et email blanc et noir, le premier de forme triangulaire, percé sur une face du monogramme IHS Iesus Hominum Salvator (Jésus Sauveur de l'Humanité); l'autre face présentant une image de dévotion de Saint Antoine de Padoue et l'Enfant Jésus; On y joint un médaillon / bijou de dévotion en cuivre et émail bleu, vert, blanc et noir. L'autre de forme triangulaire, percé sur une face du monogramme IHS Iesus Hominum Salvator (Jésus Sauveur de l'Humanité); l'autre face présentant une image de dévotion illisible.

Espagne, vers 1620 / 1630
Hauteurs : 7,9 cm - Largeurs : 7,7 cm

1 000 - 1 500 €

Ces médaillons appelés en espagnol firmzas, ont été réalisés dans les années 1620 - 1630. Ils étaient peut-être destinés à servir de reliquaire. Nous avons connaissance de plusieurs exemples similaires aux nôtres, le plus ressemblant est probablement celui conservé au Museo de l'Historia de la Ciudad daté de 1617 et illustré dans l'ouvrage (voir, La Joyeria Espanola de Felipe II a Alfonso XIII, en Los Museos Estatales, Madrid 1998, cat. no 98, p. 146). D'autres médaillons en cuivre sont conservés au musée du Louvre (OA 2971), au Museo Frederic Mares à Barcelone, au Museo Arqueologico Nacional à Madrid et à la Fondation Lazaro Galdiano à Madrid. Un très bel exemple en or est passé en vente le 5 juillet 2022, Sotheby's, Londres, lot 271.

BIBLIOGRAPHIE COMPARATIVE
P. E. Muller, Jewels in Spain, 1500-1800, 1972, pp. 118-120, figs183-8.

EXPERT
Isabelle d'Amécourt



détail



détail

157
COUPE À BOIRE LE VIN
OU À FRIANDISES

polylobée en vermeil (argent doré) travaillé au repoussé à décor de fruits, feuilles et frises de perles. Deux anses. Allemagne, Augsbourg, fin du XVII^e siècle. Poinçon d'Augsbourg difficilement lisible présumé entre 1690 et 1695. Poinçon d'orfèvre M non identifié.

Hauteur : 4,6 cm - Largeur : 15,7 cm
Profondeur : 16,7 cm - Poids : 159,5 g.
(Usures, déformations)

800 - 1 200 €

158
QUATRE PILES
DITES « DE NUREMBERG »

en alliage cuivreux.
Style du XVII^e siècle.
(En l'état)

200 - 300 €

Lot visible sur aguttes.com

159
TABLE D'ÉTUDE

en bois de noyer, le piètement à quatre pieds disposés en trapèze tels des tréaux et reliés de chaque côté par une entretoise en H. Ceinture ouvrant à deux tiroirs au décor sculpté à la gouge.

Espagne, probablement Castille, XVII^e siècle

Hauteur : 77 cm - Largeur : 107 cm
Profondeur : 65 cm
(Accidents, manques et restaurations)

800 - 1 200 €

Lot visible sur aguttes.com

160
FAUTEUIL PROTOCOLAIRE À PATINS

en bois de noyer et bois de résineux. Les patins terminés par des pattes de lion. Garniture à jupe en cuir doré aux petits fers et galon de velours cramoisi clouté de cuivre. Italie du nord, XVII^e siècle.

Hauteur : 114 cm - Largeur : 70,5 cm
Profondeur : 65 cm
(Manques dont traverse arrière et une latérale, restaurations)

400 - 600 €

Lot visible sur aguttes.com



revers



Haute époque • 19 décembre 2024



162
**PLAQUE CONTRECCEUR
DE CHEMINÉE**

en fer forgé à deux feuilles et larges pentures à fleur de lys et mandorle centrale, anneaux de suspension, décor de larges clous rivets. France, XVII^e siècle.

Hauteur : 86 - Largeur : 72 cm
(Oxydations, manques visibles)

1 000 - 1 200 €

163
COFFRE DE VELOURS

rectangulaire, le couvercle légèrement bombé. Âme de bois recouvert de velours de soie vieux rose (probablement changé), poignée sommitale, cornières et platine de serrure ajourées, crochets, moraillon en fer forgé.

XVII^e siècle.

Hauteur : 23,5 cm - Longueur : 54,5 cm
Profondeur : 36 cm

(Usure, petits accidents, restaurations)

400 - 600 €

Lot visible sur agutttes.com

164
**AIGUIÈRE AUX VERTUS
THÉOLOGALES**

en étain à riche décor moulé et ciselé de masques, rinceaux grotesques, chevaux et satyres ailés, la partie centrale offre trois cartouches illustrant les allégories de la Foi, de l'Espérance et de la Charité. France, début du XVII^e siècle, vers 1600.

Hauteur : 28 cm
(Nombreux accidents et manques, restaurations et usures, pied rapporté)

Quoique différente, notre aiguière est fortement inspirée de l'aiguière dite « de la Tempérance » conservée au Musée du Louvre [OA 691] et dont la paternité est donnée à François Briot (1550 - 1616). Nous avons retrouvé une autre aiguière comparable et de même dimension que la notre en provenance de la collection Frits Philips qui fut vendue chez Sotheby's en décembre 2006 (lot 225).

700 - 900 €

Lot visible sur agutttes.com

165
ARMOIRE EN CABINET

en bois de noyer ouvrant à quatre vantaux et deux tiroirs en ceinture. Le décor de panneaux moulurés.

Probablement Flandres, XVII^e siècle.

Hauteur : 169 cm - Largeur : 114 cm
Profondeur : 44 cm

(Petits accidents, manques et restaurations)

1 200 - 1 800 €



166
**DEUX MONTANTS AUX ANGES
EN PENDANTS**

en bois de tilleul sculpté, argenté et doré représentant deux têtes d'anges baroques ailées surplombant des enroulements à rocillards et feuillages. XVIII^e siècle.

Hauteur : 72 cm - Largeur : 18 cm
(Éléments de maître autel, bon état général, petits accidents et manques visibles)

500 - 800 €



167
GRANDE PAIRE DE PIQUE-CIERGES

en bois sculpté, peint vert à l'imitation du marbre et rechampi doré à décor de feuilles d'acanthé. Le fût tourné en balustre et le piétement tripode. Style du XVII^e siècle.

Hauteur : 140 cm - Diamètre au pied : 45 cm
(Électrification, les bobèches couvertes, petits accidents)

2 000 - 3 000 €

Lot visible sur agutttes.com

168
CHAPITEAU CORINTHIEN

en bois de chêne sculpté et doré sur trois faces. Élément d'architecture intérieure. XVIII^e siècle.

Hauteur : 38 cm - Largeur : 37 cm
Profondeur : 32,5 cm
(Fentes, accidents et manques)

350 - 500 €



169

RARE FONTAINE DE TABLE AU COMBAT DE « BEAR BAITING »

le réservoir fait en grès à glaçure au sel brun brillant en forme d'un ours en attitude d'un combat de *bear-baiting* tenant dans ses pattes antérieures un chien, la tête de l'ours formant couvercle amovible. L'objet est monté sur une importante monture spécialement conçue et adaptée en bronze finement ciselé et doré de rocailles et feuillages fortement mouvementés. Trois pieds rocailles à forts chantournements. Le robinet de la fontaine est un cheval marin issant de la monture dont la bouche forme écouloir et le panache supérieur est la tête amovible du robinet. Angleterre, Nottingham, XVIII^e siècle, pour la céramique.

Allemagne ou France, XVIII^e siècle, vers 1745 pour la monture.

Hauteur totale : 38 cm - Largeur : 21,5 cm
Profondeur : 24,5 cm
(Usures, accidents et restaurations)

8 000 - 12 000 €



Fig.1

tout à fait central dans sa demeure et qu'il plaça même - par sa fonction - au cœur des conversations de la table afin sûrement de pouvoir évoquer avec ses convives un combat qu'il vit en Angleterre et dont on suppose qu'il fut mémorable !

La partie qui constitue le réservoir de notre fontaine de table appartient à un corpus d'objets tout à fait documenté dont les exemples analogues se retrouvent au rang des curiosités dans les collections. Ces poteries, art populaire du Staffordshire et de Nottingham, étaient vendues comme pichet à vin ou bière et avaient un relatif succès en tant que souvenir des extraordinaires et très sanglants combats de *bear-baiting* qui galvanisèrent l'Angleterre du XII^e au XIX^e siècle. Ce sport extrêmement cruel (qui fascinait singulièrement les souverains Elisabeth I^{re} et Henri VIII) constituait à tourmenter un ours enchaîné avec des chiens et des tisons ardents dans l'enceinte d'une arène appelée « bear garden ». Sur notre céramique, l'ours qui tient un animal plus petit (et qui semble à première vue être un ourson), tient en fait un chien qu'il étreint jusqu'à la mort. La tête de l'ours amovible forme également le gobelet nécessaire à consommer la boisson.

Le Victoria & Albert Museum conserve un exemplaire extrêmement proche de notre modèle [Accession number 3690&A-1901] (Fig.1).

La remarquable monture de bronze doré et ciselé parfaitement unique qui fut faite pour sublimer ce simple objet d'art populaire est incontestablement la commande d'un homme puissant, à la pointe de la mode de son temps. Il en fit un objet de luxe,





170

171

**170
CANDÉLABRE À DEUX FEUX**

en fer forgé axés sur une tige centrale à nœud hexagonal. Intéressant système pousse-cire sous les binets. Piètement tripode.

XVIII^e siècle ou XIX^e siècle.

Hauteur : 158 cm - Largeur : 45 cm
(Oxydations)

400 - 600 €

**171
PETIT CABINET À PIÈTEMENT**

de forme rectangulaire en bois exotique et plaqué de cuivre doré. La façade ouvrant par deux vantaux à décor incrusté de rosaces. Sur un piètement à pieds cambrés terminés par des serres d'aigles tenant une boule et reliés par une entretoise en X. Prémsumé Indo-portugais du XVIII^e siècle.

Hauteur : 106 cm - Largeur : 56 cm

Profondeur : 27 cm
(Bel état général, serrure remplacée)

3 000 - 5 000 €

**172
CABINET ESPAGNOL**

rectangulaire plaqué d'écaille et à décor de filets et rangs de vires incrustées. Il ouvre à six tiroirs en façade et une porte centrale en ressaut dévoilant quatre tiroirs (deux manquants). La porte centrale en forme de temple à colonnes torsées et orné d'une figure mythologique en cuivre doré. Les côtés à poignées de fer forgé. Espagne, XVIII^e siècle.

Hauteur : 47,5 cm - Largeur : 97 cm
Profondeur : 34,5 cm
(Accidents, manques et restaurations)

On y joint un piètement adapté dans le style de l'Espagne XVIII^e siècle.

Hauteur : 80 cm - Largeur : 111,5 cm
Profondeur : 41,5 cm

1 000 - 2 000 €

Lot visible sur aguttes.com

**173
VIERGE À L'ENFANT**

en bois sculpté et peint polychrome, la Sainte Vierge se tient debout, elle porte l'Enfant Jésus sur son bras droit. XVIII^e siècle.

Hauteur : 64 cm
(Manques et accidents, trous de ver)

150 - 200 €

Lot visible sur aguttes.com

**174
PLAQUE CONTRECŒUR DE CHEMINÉE**

en fer forgé à quatre feuilles et larges pentures à fleur de lys et anneaux de suspensions. Décor gravé et estampé avec la date de 1728.

France, première moitié du XVIII^e siècle.

Hauteur : 81 - Largeur : 89 cm
(Oxydations, manques visibles)

1 000 - 1 200 €

Lot visible sur aguttes.com



175



détail

**175
GRAND COFFRET**

plaquée d'écaille rouge sur une âme de sapin, quatre faces plaquée, le couvercle légèrement bombé à décor de cartouches. Belle entrée de serrure en cuivre repoussé et doré à décor floral.

Flandres, XVII^e siècle

Hauteur : 34 cm - Largeur : 65 cm
Profondeur : 43 cm
(Petits accidents et restaurations)

3 000 - 5 000 €

**176
CABINET RECTANGULAIRE**

à poser en placade d'écaille rouge, la façade ouvrant par six tiroirs et un vantail central découvrant quatre tiroirs, repose sur des pieds boules. Ornementations de laiton vernis à sujet central d'une allégorie de la Charité.

Espagne, XVIII^e siècle.

Hauteur : 65 cm - Largeur : 121 cm
Profondeur : 39 cm
(Petits accidents, restaurations)

1 500 - 2 000 €

**177
TABLE GATE-LEG**

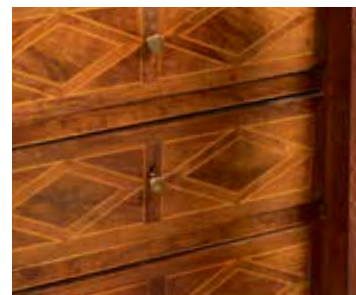
en bois de chêne sculpté, le plateau hexagonal déployant. Formant console à ceinture sculptée de rosaces et ouvrant sur un tiroir.

Angleterre, XVII^e siècle.

Hauteur : 78 cm - Largeur : 88 cm
Profondeur pliée : 42,5 cm
(Accidents, restaurations et manques, le pied mouvant et le plateau remplacé)

600 - 800 €

Lot visible sur aguttes.com



détails



176



178

**178
DEUX PORTRAITS EN PENDANTS**

Un homme au chapeau et sa femme à la collerette. Deux petits portraits marouflés sur panneaux inscrits dans deux larges cadres ovales en bois sculpté et doré à motifs de frises de piastres rayonnantes se détachant sur un fond de miroir au mercure.
Pérou, école de Cuzco, XVIII^e siècle.
Hauteur totale: 60 cm - Largeur: 52 cm
(Nombreux manques visibles sur l'un des cadre, petits accidents et manques)

2 000 - 3 000 €

**179
COMMODO DITE « CASSETTONE »**

de forme rectangulaire en bois de noyer. Le plateau soutenu en façade par une frise d'oves. Ouvrant par trois tiroirs en placage de bois de ronce et moulurés de cartouches ovoïdes. Repose sur des pieds à volutes caractéristiques.
Italie, Lombardie, XVII^e siècle ou XVIII^e siècle.
Hauteur: 99 cm - Largeur: 125 cm
Profondeur: 55 cm
(Accidents, manques et restaurations)
6 000 - 8 000 €

**180
TABLE ESPAGNOLE**

en noyer, le piètement à quatre pieds en forme de lyre avec des traverses découpées; entretoises sinuose en bois reliant les pieds au plateau.
Espagne, Castille, XVII^e siècle.
Hauteur: 75,6 cm - Largeur: 63 cm
Longueur: 121,5 cm
(Bon état général, restaurations, petits accidents et manques)
2 000 - 2 500 €

Lot visible sur agutttes.com

**181
TABLE EN DEMI-LUNE**

en bois de noyer. Le plateau soutenu par un piètement en lambrequins en forme de lyre et entretoise.
Italie, Toscane XVII^e siècle
Hauteur: 80 cm - Largeur: 117 cm
Profondeur: 58 cm
1 000 - 1 500 €

Lot visible sur agutttes.com



179



182

**182
RETABLE D'AUTEL**

en bois sculpté, peint polychrome et doré à sept niches sur trois registres. La niche principale sommitale à fond de rayons sculptés et trois nuages en bas relief probablement destinée à recevoir une Assomption. L'ensemble est flanqué de panneaux à riches rinceaux fleuris et pommes de pins. Fronton crénelé arrondi.
Portugal ou colonies portugaises, XVIII^e siècle.
Hauteur: 167 cm - Largeur: 120 cm
Profondeur: 28 cm
(Petits accidents et manques visibles, restaurations)
4 000 - 6 000 €

**183
CRUCIFIX**

en chêne sculpté, la croix haute juchée sur un monde issant des nuées en haut d'un piètement tripode terminé par des volutes ornées d'angelots.
Allemagne du Sud, XVIII^e siècle.
Christ en buis finement sculpté, ancien quoique rapporté.
Hauteur totale: 58 cm
(Petits accidents et manques, restaurations)
600 - 800 €

183

**184
SAINT MATTHIEU L'ÉVANGÉLISTE**

Bas-relief en terre cuite finement traitée représentant le Saint dans les nuées, appliqué à l'écriture de son Évangile. L'ange emblématique soutenant le livre. Probablement un élément de tétramorphe.
France, probablement Lorraine, XVIII^e siècle.
Hauteur: 18 cm - Largeur: 19 cm
(Petits fêles, vernis postérieur, infime manque au stylet)
600 - 800 €

Lot visible sur agutttes.com





185

BUREAU DE KHOLMOGORY

à âme de bois plaqué d'os teinté vert et gravés d'ocelles. Il ouvre à un abattant supérieur dévoilant un miroir et trois tiroirs en façade. Sur la face sont neuf plaques d'ivoire de morse sculptées en bas relief de scènes d'animaux sauvages et de chasseurs dans des paysages et d'oiseaux et de lièvres. Les côtés ornés de quatre plaques aux figures allégoriques.

Russie du Nord, Kholmogory, XVIII^e siècle.

Hauteur : 27 cm - Largeur : 22,5 cm
Profondeur : 13,1 cm
(Accidents, manques et restaurations)

PROVENANCE

Vente Christie's Londres du 4 décembre 2012, lot 176.

4 000 - 6 000 €



détail

186

BOÎTE DE VOYAGE OVALE

en bois de sapin badigeonné et pentures de métal, poignée supérieure de fer forgé en main tombante. Entrée de serrure. Anneaux latéraux. Couvercle estampé deux fois nominativement : « LP. Widmann » Suède, fin du XVIII^e ou XIX^e siècle.

Hauteur : 25 cm - Largeur : 45 cm
Profondeur : 32 cm
(Usures, manques, accidents)

Ces boîtes de voyages sont typiquement de la Suède. Le Norrbottens museum en conserve un exemplaire analogue [N° inv 000254].

750 - 1 000 €

Lot visible sur aguttes.com

~ 187

POIRE À POUDDRE GUJARAT

faite d'une coquille polie de burgot ornée de plaquettes de nacre. L'épaulement à plaquettes burgotées cloutées. Bélière de laiton latérale. Inde, Gujarat, XVII^e siècle

Hauteur : 19 cm - Diamètre : 12 cm
(Accidents, restaurations. Manque le bouchon)

4 500 - 6 500 €



188

ASTROLABE PLANISPHERIQUE

en laiton. Il se décompose d'une mère finement gravée d'un zodiac et de fleurs portant au fond la date apocryphe de 1122 (correspondant à l'année européenne de 1710), quatre tympans gravés sur chaque côté et une araignée. Trône triangulaire gravé en face d'un riche décor floral et à l'arrière d'inscriptions calligraphiées, muni d'un anneau de suspension. Cheval et alidade. Iran, dynastie Qajar, XIX^e siècle.

Diamètre de la mère : 17,8 cm
Diamètre des tympans et de l'araignée : 16 cm
Hauteur : 22,6 cm (sans la bélière)
Hauteur totale : 27 cm
(Usures, éléments rapportés)

3 000 - 5 000 €



189

CURIEUSE GRANDE FLÈCHE

en fer forgé, pointe triangulaire, la tige terminée par un anneau supérieur. Peut-être un harpon de baleinier, un outil à planter ou un soc de charrue ? XVIII^e ou XIX^e siècle.

Longueur : 86 cm
(Oxydations)

300 - 500 €

Lot visible sur aguttes.com

190

COUPE MONTÉE

en agate crème de forme oblongue, la monture en vermeil aux prises ajourées à crosses sur une monture repercée de rinceaux et feuilles stylisées. Allemagne, présumée XVII^e siècle.

Longueur : 13,3 cm - Hauteur : 5,8 cm
(Rares égrèures)

1 500 - 2 000 €





~ 191
SAINT FRANCOIS XAVIER

Statue en bois sculpté peint polychrome, la tête, les mains, les pieds et les attributs emblématiques (crucifix et crâne) en ivoire sculpté. Les yeux, la tonsure et la barbe peinte. Il se tient debout sur un socle sculpté de feuilles d'acanthé.
Inde portugaise, probablement XVII^e siècle.

Hauteur : 43 cm - Largeur : 15,5 cm
(Accidents et manques)

Étiquette manuscrite au dessous : « [...] Cette statuette a été achetée au Portugal en 1910 pendant la révolution qui renversa la maison de Bragance par Ludovic Naudeau, journaliste correspondant de guerre [...] »

2 000 - 3 000 €

Lot visible sur [aguttes.com](https://www.aguttes.com)

~ 192
ROI MAGE

en selle en ivoire sculpté, dorure et polychromie, il se tient assis en vêtement de cour, la tête couronnée et la Toison d'Or portée en sautoir.
Inde portugaise, probablement Goa, XVIII^e siècle.

Hauteur : 12 cm - Largeur : 5,5 cm
Profondeur : 6,2 cm
Poids : 250 g.
(Manques visibles, petits accidents)

400 - 600 €

Lot visible sur [aguttes.com](https://www.aguttes.com)

Salvador Mundi

~ 193
SALVATOR MUNDI

Statuette en ivoire sculpté représentant l'Enfant Jésus se tenant debout, nu, portant de sa main gauche un globe terrestre surmonté d'une croix, le bras droit s'appêtant à bénir. Cheveux, yeux et bouche polychromés.

Inde portugaise, Goa, XVIII^e siècle.

Hauteur : 29,4 cm - Largeur 12,5 cm
(Restaurations anciennes notamment aux pieds)
Sur un socle colonne de bois teinté noir tourné.
Poids brut : 1 000 g.

6 000 - 8 000 €

~ 194
SALVATOR MUNDI

Statuette en ivoire sculpté représentant l'Enfant Jésus se tenant debout, nu, portant de sa main gauche un globe terrestre surmonté d'une croix, le bras droit bénissant. Yeux polychromés. Trois trous supérieurs de fixation de l'auréole (manquante).
Inde portugaise, Goa, XVII^e siècle.

Hauteur : 26 cm - Largeur : 9 cm
(Croix rapportée, petite restauration ancienne à un pied)
Sur un socle d'ivoire tourné garni de velours rouge.
Poids brut : 667 g.

3 500 - 4 000 €

~ 195
SALVATOR MUNDI

Statuette en ivoire sculpté représentant l'Enfant Jésus se tenant debout, nu, portant de sa main gauche un globe terrestre surmonté d'une croix, le bras droit bénissant. Cheveux et yeux polychromés.
Inde portugaise, Goa, XVII^e siècle.

Hauteur : 10,9 cm - Largeur : 5 cm
(Deux doigts accidentés, usures)
Sur un socle de bois polychrome simulant un entablement posé sur une colonne.
Poids brut : 130 g.

700 - 900 €

~ 196
SALVATOR MUNDI

Statuette en ivoire sculpté représentant l'Enfant Jésus se tenant debout, nu, portant de sa main gauche un globe terrestre, le bras droit bénissant. Cheveux, yeux, sourcils et bouche polychromés. Trou supérieur de fixation de l'auréole (manquante).
Inde portugaise, Goa, XVIII^e siècle.

Hauteur : 16,8 cm - Largeur : 7,8 cm
(Bon état)
Sur un socle colonne de bois teinté noir tourné.
Poids brut : 295 g.

1 200 - 1 500 €

~ 197
SALVATOR MUNDI

Statuette d'une pièce en ivoire sculpté représentant l'Enfant Jésus se tenant debout, nu, sa main gauche tendue, le bras droit s'appêtant à bénir. Cheveux dorés, yeux et bouche polychromés. Trou supérieur de fixation de l'auréole (manquante).
Inde portugaise, XVIII^e siècle.

Hauteur : 15 cm - Largeur : 6,2 cm
(Accident à l'index droit, usures)
Sur un socle rectangulaire à doucine de bois teinté noir.
Poids brut : 170 g.

500 - 600 €



196

193

197

194

195



199

198

**LOT DE QUATRE CHRIST
D'APPLIQUE TEL CRUCIFIÉS**

en alliage cuivreux et bronze doré.
XIV^e à XVI^e siècle.

Hauteur : 9,5 à 17 cm
(Accidents et manques)

1 000 - 1 500 €

Lot visible sur agutttes.com

~ 199

ENFANT JÉSUS ENDORMI

en ivoire sculpté représentant l'Enfant Jésus allongé, les yeux mi-clos avec sa main droite remontée sur son coeur, ses cheveux finement sculptés sont dorés et les yeux et la bouche polychromés.

Inde portugaise, probablement Goa,
XVII^e siècle.

Longueur : 26,5 cm - Largeur : 9 cm - Poids : 760 g.
(Petits accidents et manques visibles)
Elephantidae spp.

3 000 - 5 000 €



~ 200

DEUX GRACES

en ivoire sculpté en pendants représentant deux femmes nues, debout, tenant chacune un oiseau dans la main droite.

Sur une terrasse carrée.
Sur un socle à gradins de bois noirci.
Dieppe, fin du XVIII^e siècle
ou début du XIX^e siècle.

Hauteurs : 14 cm - Poids total brut : 330 et 226 g.
(Accidents et manques visibles, restaurations)

2 000 - 3 000 €



201

**201
KIWI AUSTRAL NATURALISÉ
(APTERYX)**

Sur un socle de bois, étiquette au dessous de « J. C. Oldbury » à Auckland et inscriptions manuscrite à la plume : « Lespinas, Gouvernement House, Auckland »

Hauteur : 38 cm - Largeur : 53 cm
Profondeur : 19,2 cm
(Remarquable spécimen dans le genre, très bel état général)

Rarissime curiosité naturelle, remarquable spécimen dans le genre de cet oiseau endémique de la Nouvelle-Zélande.

600 - 800 €



**206
CONQUE À SONNER
DITE AUSSI CONQUE D'APPEL**

en terre cuite. Opercule à sonner à l'extrémité et deux trous de suspension.

Culture Jalisco, 250-550 après Jésus-Christ.

Longueur : 23 cm
(Petits accidents)

400 - 600 €



**202
COUPE**

en corne de rhinocéros tournée d'une pièce. Décor de filets et talon circulaire. Allemagne, XVIII^e siècle.

Diamètre : 12,5 cm - Poids : 210 g.
(Vermoultures, petits accidents)

400 - 600 €

Lot visible sur aguttes.com

**203
POINTE KONDA CÉRÉMONIELLE**

lame aux formes élaborées. La poignée est en bois avec enroulement métallique. Congo, XX^e siècle.

Longueur : 31,8 cm
(Petits accidents)

150 - 200 €

Lot visible sur aguttes.com

**204
BÂTON DE CHAMAN RITUEL**

en corne d'antilope, à l'extrémité une chaînette en fer d'où pend une graine. Tibet, XVIII^e ou XIX^e siècle.

Longueur : 60,5 cm
(Cachet en cire rouge résiduel d'importation douanière, usures)

300 - 500 €

**205
CORPS D'ENCENSOIR BALUSTRE**

en bronze repercé. XIX^e siècle.

Hauteur : 22,5 cm
(Chaînettes rapportées, usures et petits accidents)

80 - 120 €

Lot visible sur aguttes.com



204

**207
CORAIL ROUGE MONTÉ
(CORALLIUM RUBRUM)**

de trois branches issantes d'un petit vase balustre en métal argenté sur socle en malachite.

Hauteur : 16 cm - Largeur : 12 cm
Profondeur : 3,1 cm - Poids brut : 97,4 g.
(Infimes accidents)

200 - 300 €



**208
CORAIL ROUGE MONTÉ
(CORALLIUM RUBRUM)**

de cinq branches issantes d'un petit vase balustre en métal argenté à frises de feuilles d'eau sur socle en lapis lazuli.

Hauteur : 18 cm - Largeur : 10,8 cm
Profondeur : 4,4 cm - Poids brut : 201,73 g.
(Infimes accidents)

300 - 400 €





209

**209
D'APRÈS MINO DA FIESOLE
(CA. 1429-1484)**

Sainte Vierge Marie à l'Enfant Jésus bénissant

Relief en terre cuite peinte polychrome avec rehauts d'or portant la date 1504 inscrite en haut à gauche. Probablement XIX^e siècle dans le style du Quattrocento italien.

Hauteur : 45 cm - Largeur : 32,5 cm
Profondeur : 13 cm
(Accidents et usures visibles)

Dans un fort cadre moderne adapté.

Notre œuvre reprend la composition du bas relief de marbre blanc de Mino da Fiesole daté vers 1472 en provenance de la collection Morgan et actuellement conservé au Metropolitan Museum de New-York [Accession Number: 42.38.2].

2 000 - 3 000 €

**210
LOT DE CUIVRES**

composé de cinq ferrats auvergnats, une bassine à anse de fer et une écuelle de cuisine.

XIX^e siècle.

(Accidents, manques et déformations)

600 - 800 €

Lot visible sur aguttes.com

**211
CADRE À FESTONS**

en bronze émaillé d'inclusions blanc et noir, des fleurs de lys aux écoinçons. Il est surmonté d'une bélière. Signé sur la platine arrière. Line Vautrin (1913 - 1997), dans le style des cadres du XVII^e siècle. On y joint une miniature portrait d'un homme et d'une femme dans le style du XVII^e siècle.

Hauteur : 8 cm - Largeur : 6,2 cm
(Petits accidents)

1 500 - 2 000 €

**212
PRÉDICATION DE SAINT MATTHIEU**

Plaquette rectangulaire sculptée (matière organique?) en bas relief d'une scène représentant l'évangéliste Saint Matthieu, debout, auréolé, tenant un phylactère et accompagné de l'ange emblématique, il fait face à un fidèle. La scène est surmontée d'un fronton architecturé à deux croix grecque et encadrée de frises d'ocelles. Travail probablement byzantin du X^e siècle.

Hauteur : 9 cm - Largeur : 6 cm
(Accidents et manques visibles, fendu)

2 000 - 3 000 €



211

**213
CHRIST**

en buis sculpté. La tête couchée sur l'épaule droite, périzonium avec chute latérale sur la hanche, jambes parallèles, genoux flechis et pieds superposés. Flandres, XVII^e ou XVIII^e siècle.

Hauteur : 21,5 cm - Largeur : 15 cm
(Petits accidents et manques)

Sur une croix de noyer rapportée.

200 - 300 €



212

**214
TABLE D'ÉTUDE
DITE « DE CHARTREUX »**

en noyer, le plateau repose sur quatre pieds en colonnes tournés réunis par une entretoise plate en H. Elle ouvre en façade par un tiroir. France, XVII^e siècle.

Hauteur : 77 cm - Largeur : 97 cm
Profondeur : 71 cm
(Pieds postérieurs, nombreuses restaurations, bon état général)

800 - 1 200 €

Lot visible sur aguttes.com



détail

**215
ARMOIRE AUX ALLÉGORIES**

en bois de noyer richement sculpté et peint à la manière des meubles d'Hugues Sambin. La partie supérieure à deux vantaux architecturés et trois termes. La partie inférieure à trois termes, deux vantaux surmontés de deux tiroirs. Pieds antérieurs boules. Estampille de Mercier Frères Paris. XIX^e siècle dans le style de la Renaissance.

Hauteur : 185 cm - Largeur : 140 cm
Profondeur : 58,5 cm
(Rares accidents et manques)

PROVENANCE
- Vente Sotheby's Londres, du 29 octobre 2008, lot 240.
- Collection particulière.

Cette armoire de forme architecturale s'inspire de celle attribuée à Hugues Sambin (vers 1520 - 1601) conservée au musée du Louvre à Paris, autrefois dans la collection de la marquise Arconati Visconti, 1916 [N^o inv. OA 6968].

8 000 - 10 000 €



CONDITIONS GÉNÉRALES DE VENTE

La SAS AGUTTES (« **AGUTTES** ») est un opérateur de ventes volontaires aux enchères publiques, déclaré auprès du Conseil des maisons de vente et régi par les articles L.321-4 et suivants du Code de commerce. En cette qualité AGUTTES agit comme mandataire du vendeur qui contracte avec l'adjudicataire.

Les présentes Conditions Générales de Vente (« **CGV** ») régissent les rapports entre AGUTTES et les enchérisseurs pour les ventes aux enchères publiques et les ventes de gré à gré organisées par AGUTTES.

Les CGV pourront être modifiées par écrit et/ou oral par AGUTTES préalablement à la vente. Ces modifications seront mentionnées au procès-verbal de la vente.

I- LE BIEN MIS EN VENTE

I.1. LE BIEN

Description des lots : Les indications portées au catalogue engagent la responsabilité d’AGUTTES et de son expert, sous réserve des dispositions mentionnées ci-après. **Seules les indications en langue française engagent AGUTTES à l’exclusion des traductions qui sont libres.** Elles peuvent faire l’objet de modifications ou de rectifications jusqu’au moment de la vente par écrit ou oral. Ces modifications seront consignées au procès-verbal de la vente, lequel aura force probante.

Aucune autre garantie n’est donnée par AGUTTES, étant rappelé que seul le vendeur sera tenu à la garantie des vices cachés et à la garantie légale de conformité. Un certificat d’authenticité du lot ne sera disponible que si mentionné dans la description du lot.

Les dimensions, poids et autres renseignements des lots sont donnés à titre indicatif avec une marge d’erreur raisonnable.

Les restaurations effectuées à titre conservatoire, n’altérant pas les caractères d’ancienneté et de style, et n’apportant aucune modification au caractère propre du lot ne seront pas mentionnées dans le descriptif.

L’absence d’indication d’une restauration, d’un accident ou d’un incident dans le catalogue ou les rapports de condition, n’implique nullement que le lot soit exempt de tout défaut présent, passé ou réparé. Inversement la mention de quelque défaut n’implique pas l’absence de tous autres défauts.

Les mentions particulières figurant dans le catalogue ont les significations suivantes :

+ Lots faisant partie d’une vente judiciaire à la suite d’une ordonnance du Tribunal Judiciaire honoraires acheteurs : 14.40 % ^{TTC} ;

° Lots dans lesquels AGUTTES ou un de ses partenaires a des intérêts financiers ;

* Lots en importation temporaire: soumis à des frais de de 5,5% pour les œuvres et objets d’art, de collection et d’antiquité (20 % pour les vins et spiritueux, les bijoux et les multiples), à la charge de l’acquéreur en sus des frais de vente et du prix d’adjudication, sauf si acquéreur hors UE ;

α Biens vendus sur le régime général de la TVA (sur la totalité) ;

Lots visibles uniquement sur rendez-vous ;

~ Lots fabriqués à partir de matériaux provenant d’espèces animales. Des restrictions à l’importation sont à prévoir ;

= Lots soumis à caution.

1.1. LE BIEN

État des lots : Les lots sont vendus dans l’état dans lequel ils se trouvent au moment de la vente avec leurs imperfections et leurs défauts. Les lots étant des biens d’occasion, aucune garantie ne peut être donnée sur l’état de ceux-ci.

Les références à l’état d’un lot dans un catalogue ou dans un rapport de condi-tion (fourni à titre indicatif) ne pourront être considérées comme une description exhaustive de l’état dudit lot. Les descriptions ne peuvent en aucun cas rem-placer l’examen personnel du lot préalablement à la vente dans les conditions mentionnées ci-après. Les rapports de condition seront envoyés sur demande et à titre indicatif.

Exposition des lots : Les enchérisseurs potentiels sont tenus d’examiner personnellement les lots et les documents disponibles avant la vente lors d’un rendez-vous privé ou de l’exposition publique préalable à la vente afin de vérifier l’état des lots. Il est conseillé aux acheteurs de se faire accompagner par un expert du secteur concerné par la vente.

Reproduction des lots : Tous les défauts et imperfections des lots ne sont pas visibles sur les photographies des lots reproduites dans les catalogues, en ligne

ou sur tout support de communication. Les photographies peuvent ne pas donner une image entièrement fidèle de l’état réel d’un lot et peuvent différer de ce que percevra un observateur direct (taille, coloris, etc.).

Estimations : Les estimations sont fondées sur l’état des connaissances tech-niques, la qualité du lot, sa provenance, son état et le cours du marché au jour de l’estimation. Elles sont fournies à titre purement indicatif et ne peuvent être considérées comme une garantie que le lot sera vendu au prix estimé.

II. LA VENTE

II.1. LA VENTE

Inscription à la vente : Important : le mode normal et prioritaire pour enchérir consiste à être présent dans la salle de vente. À titre de service, d’autres modes sont possibles qui nécessitent une inscription préalable :

- Par téléphone** : AGUTTES accepte gracieusement de recevoir les enchères par téléphone uniquement pour les enchérisseurs s’étant manifesté avant 18h, le dernier jour ouvré avant la vente. L’enchérisseur potentiel devra avoir reçu un mail de confirmation préalable de la part d’AGUTTES pour être appelé.

- Sur ordre d’achat** : Toute personne préalablement enregistrée et souhaitant enchérir aura la possibilité de demander l’enregistrement d’ordres d’achat auprès d’AGUTTES pour son compte. L’ordre devra avoir été communiqué par écrit avant 18h, le dernier jour ouvré avant la vente, et l’enchérisseur devra avoir reçu un email de confirmation de la part d’AGUTTES. Aucun ordre illimité ne sera retenu. Si AGUTTES reçoit plusieurs ordres d’achat pour des montants d’enchères identiques, l’ordre le plus ancien sera préféré.

- En ligne via les plateformes *Live*** : Une possibilité d’enchères en ligne est proposée sur des plateformes permettant de participer à distance par voie électronique aux ventes aux enchères, sur inscription préalable. L’acquéreur via les plateformes Live est informé que les frais facturés par ces plateformes seront à sa charge exclusive.

La participation aux enchères par téléphone, internet ou par ordre s’effectue aux risques et périls de l’enchérisseur. AGUTTES ne pourra être responsable en cas de non-participation de l’enchérisseur aux enchères pour quelque raison que ce soit, notamment en cas de dysfonctionnement ou de défaut d’exécution (absence de réponse de l’enchérisseur, erreur, interruption ou omission dans la réception des enchères). Les éventuels dysfonctionnements ou interruptions du service téléphonique ou du live, n’empêcheront pas le commissaire-priseur de poursuivre la vente aux enchères, à sa discrétion.

Procédure d’identification des enchérisseurs : AGUTTES se réserve le droit de demander à tout enchérisseur potentiel personne physique de justifier de son identité et pour une personne morale, d’un Extrait Kbis de moins de 3 mois (étant précisé que seul le représentant légal de la société ou toute personne dûment habilitée pourra enchérir) et de ses références bancaires. En cas de manquements aux procédures d’identification, AGUTTES se réserve la possibilité de refuser son enregistrement aux enchères. Tous les lots vendus seront facturés au nom et à l’adresse du donneur d’ordre. Aucune modification postérieure ne pourra être faite. L’enchérisseur est réputé agir en son nom propre et sera seul responsable de l’enchère portée sauf information préalable de sa qualité de mandataire dans les conditions indiquées ci-après. Toute fausse indication engagera la responsabilité de l’adjudicataire.

Caution : Pour certains ventes ou lots dûment identifiés, AGUTTES se réserve le droit de demander aux potentiels enchérisseurs de verser avant la vente une caution d’un montant déterminé, ainsi que toutes autres garanties et/ou références bancaires jugées nécessaires. Il est demandé aux enchérisseurs de contacter AGUTTES au plus tard trois jours ouvrés avant la vente afin de procéder à la vérification des garanties données. Les dépôts de garantie sont à effectuer en euros par virement ou carte bancaire sur : **https://www.aguttes.com/depot-caution**.

Dans le cas où l’enchérisseur ne serait pas adjudicataire lors de la vente, AGUTTES procédera au remboursement de la caution perçue dans un délai de 14 jours ouvrages après la vente, sous réserve de tout droit de compensation. L’enchérisseur reconnait et accepte que seront à sa charge exclusive les éven-tuelles pertes engendrées par les variations des taux de change ou les frais bancaires liés à ce transfert.

Mandat par un tiers: L’enchérisseur disposant d’un mandat devra informer AGUTTES de l’existence de celui-ci lors de la procédure d’identification et d’enregistrement et produire une copie du mandat et tous autres documents sollicités par AGUTTES. Dans un tel cas, l’enchérisseur et le mandant seront solidairement responsables.

Direction de la vente : Le commissaire-priseur dirige la vente de façon discrétionnaire, en veillant à la liberté et à l’égalité entre les enchérisseurs, tout

en respectant les usages établis par la profession. Le commissaire-priseur assure la police de la vente, ce qui lui permet notamment de refuser des enchères ou de retirer un lot sans avoir à en justifier.

Adjudication : Le plus offrant et le dernier enchérisseur sera l’adjudicataire, tous moyens admis confondus (ordre, internet, téléphone, sur place, etc.). L’adjudication se matérialise par le prononcé du mot « Adjugé » lequel forme le contrat de vente entre le vendeur et l’adjudicataire.

Chaque lot est identifié avec un numéro correspondant au numéro qui lui est attribué sur le catalogue de la vente.

Il est interdit aux vendeurs d’enchérir directement sur les lots leur appartenant.

En cas de « double-enchère » simultanée reconnue effective par le commis-saire-priseur, le lot sera remis en vente, tous les enchérisseurs présents pouvant concourir à cette deuxième mise en adjudication.

Rétractation : Chaque adjudication et enchère portée est définitive et engage celle ou celui qui l’a portée, étant rappelé que l’adjudicataire ne peut se rétracter qu’il soit en salle, au téléphone, en ligne ou sur un ordre d’achat.

Transfert des risques et de la propriété : Le transfert de propriété et des risques entre le vendeur et l’adjudicataire s’opère par le prononcé du mot « adjugé » par le commissaire-priseur. AGUTTES décline toute responsabilité quant aux pertes et dommages que les lots pourraient subir à compter de l’adjudication, l’adjudicataire devant faire assurer les lots acquis dès l’adjudication.

III- EXÉCUTION DE LA VENTE

<p>Commission d’achat : L’adjudicataire devra acquitter en sus du prix d’ad-judication, par lot, les honoraires acheteurs calculés comme suit : <ul style="list-style-type: none">- 25%^{HT} + TVA au taux en vigueur soit 30%^{TTC} sur les premiers 150.000 € - 23 %^{HT} + TVA au taux en vigueur soit 27,6 %^{TTC} au-delà de 150.001 € Exception : Pour les Livres uniquement bénéficiant d’une TVA réduite : 25 %^{HT} soit 26,37 %^{TTC}.</p>
--

Outre le prix d’adjudication et les honoraires acheteur, l’adjudicataire devra régler tous impôts et taxes incluant la TVA ainsi que les éventuels frais de dossier, de manutention et de stockage.

Le paiement des sommes dues devra être effectué « **comptant** » par l’adjudica-taire, dès l’adjudication. Le paiement est effectué en euros. Les commissions bancaires éventuelles ne sont pas déduites des sommes dues.

TVA : Le taux de TVA est de 20 % (ou 5,5 % pour les livres). Par principe, les lots non marqués seront vendus sous le régime de la TVA sur la marge. La commis-sion d’achat et les frais annexes seront majorés d’un montant tenant lieu de TVA, lequel ne sera pas mentionné séparément dans nos bordereaux.

Par exception, et à la demande du vendeur, le régime général de la TVA pourra être appliqué pour les biens mis en vente par un professionnel de l’UE. Ces biens seront marqués par le signe α.

Cas de remboursements possibles de TVA :

- Le professionnel de l’Union Européenne, (i) ayant un numéro de TVA intra-communautaire et (ii) fournissant la preuve de l’export des lots de la France vers un autre État membre ;
- Les non-résidents de l’Union Européenne sur fourniture (i) d’un document douanier d’export sur lequel AGUTTES figure comme expéditeur (ii) lorsque l’exportation intervient dans un délai de 3 mois suivant la date de vente aux enchères ou la date d’obtention du passeport d’exportation.

Modalités de règlement

Moyens de paiement légaux acceptés par la comptabilité d’AGUTTES (les paie-ments par carte bancaire ou virement étant vivement recommandés) :

- **Carte bancaire** : les frais bancaires, qui oscillent habituellement entre 1 et 2%, ne sont pas à la charge de l’étude ;

- **Carte American Express** : une commission de 2.95%^{TTC} sera perçue pour tous les règlements. Les paiements par carte à distance et les paiements fractionnés en plusieurs fois pour un même lot avec la même carte ne sont pas autorisés ;

- **Paiement en ligne** jusqu’à 10.000 € sur **https://www.aguttes.com/paiement-en-ligne**

- **Virement bancaire** : provenant du compte de l’acheteur et indiquant le numéro de facture :

<p>IBAN FR76 3006 6109 1300 0203 7410 222 BIC CMCIFRPP Titulaire du compte AGUTTES Domiciliation CIC PARIS ETOILE ENTREPRISES 178 RUE DE COURCELLES - 75017 PARIS</p>
--

- **Espèces** : articles L.112-6 et D.112-3 du Code monétaire et financier : (i) Jusqu’à 1 000 € pour les résidents fiscaux français ou les personnes agissant pour les besoins d’une activité professionnelle ; (ii) Jusqu’à 15 000 € pour les particuliers qui ont leur domicile fiscal à l’étranger (sur présentation de passeport et de justificatif de domicile) ;

- **Chèque** (en dernier recours) : sur présentation de deux pièces d’identité. Aucun délai d’encaissement n’est accepté en cas de paiement par chèque. La délivrance ne sera possible que vingt jours après le paiement. Les chèques étrangers ne sont pas acceptés.

1.2. LE BIEN

Adjudicataire défaillant : À défaut de paiement comptant par l’acheteur, le bien pourra être remis en vente sur réitération des enchères à la demande du vendeur conformément à la procédure de l’article L.321-14 du Code de commerce. Si le vendeur ne formule pas cette demande dans un délai de trois mois à compter de l’adjudication, la vente sera résolue de plein droit.

Dans tous les cas l’acquéreur défaillant sera tenu, du fait de son défaut de paiement, de payer à AGUTTES :

- Tous les frais et accessoires engagés par AGUTTES relatifs au recouvrement des factures impayées (incluant des frais d’avocat) ;

- Les pénalités de retard calculées en appliquant des taux d’intérêt au taux directeur (taux de refinancement ou Refi) semestriel de la Banque centrale européenne (BCE) en vigueur, majoré de cinq points sur la totalité des sommes dues ;
- Les dommages et intérêts permettant de compenser le préjudice subi par AGUTTES (frais, honoraires et commissions d’achat, TVA, stockage, etc.).

AGUTTES se réserve la possibilité de :

- Communiquer le nom et les coordonnées de l’acquéreur défaillant au vendeur afin de permettre à ce dernier de faire valoir ses droits ;
- Exercer ou faire exercer tous les droits et recours, notamment le droit de rétenion, sur tout bien de l’acquéreur défaillant dont AGUTTES aurait la garde ;
- Interdire à l’adjudicataire défaillant d’enchérir dans les prochaines ventes organisées par AGUTTES ou bien de subordonner la possibilité d’y enchérir au versement d’une provision préalable ;
- Procéder à l’inscription de l’adjudicataire défaillant sur un fichier des mauvais payeurs partagé entre les différentes maisons de vente adhérentes.

AGUTTES est en effet adhérent au Registre central de prévention des impayés des Commissaires-priseurs auprès duquel les incidents de paiement sont susceptibles d’inscription.

Les droits d’accès, de rectification et d’opposition pour motif légitime sont à exercer par le débiteur concerné auprès du Syme 15, rue Freycinet 75016 Paris.

Retrait et stockage des lots : Un lot adjudgé ne pourra être délivré à l’acheteur qu’après le paiement intégral du bordereau d’achat, encaissé sur le compte bancaire d’AGUTTES.

Les lots seront délivrés à l’acquéreur en personne après présentation de tout document prouvant son identité ou au tiers qu’il aura désigné et à qui il aura confié une procuration originale et une copie de sa pièce d’identité. Le retrait des lots est réalisé aux frais et aux risques de l’adjudicataire uniquement.

Les lots qui n’auront pas été retirés le jour même après la fin de la vente seront à enlever sur rendez-vous par l’acheteur auprès de la personne mentionnée à cet effet sur la page de contacts qui se situe au début du catalogue. Le lieu de délivrance sera indiqué dans l’email accompagnant l’envoi de la facture.

Les frais de stockage applicables sont mentionnés dans les « conditions particulières » ci-après.

Revente des lots payés et non récupérés : Dans le cas où un ou des lot(s) adjudgé(s) et payé(s) en cours d’une vente aux enchères n’aura(ent) toujours pas été enlevé(s) par l’acquéreur dans les délais convenus dans les « conditions particulières » ci-après et que les frais de stockage, de garde et de conservation applicables en viendraient à dépasser la valeur d’adjudication du ou des lot(s), AGUTTES se réserve la possibilité de les vendre afin de se rembourser l’intégralité des frais lui étant dus.

IV- DROIT DE PRÉEMPTION

L'État français peut exercer sur toute vente publique ou de gré à gré de biens culturels un droit de préemption. L'État dispose d'un délai de 15 jours à compter de la vente publique pour confirmer l'exercice de son droit de préemption et se subroger à l'acheteur.

V- EXPORTATION

Les formalités d'exportations (demandes de certificat pour un bien culturel, licence d'exportation) des lots assujettis sont du ressort de l'acquéreur et peuvent requérir un délai de 4 mois. AGUTTES est à la disposition de ses acheteurs pour les orienter dans ces démarches ou pour transmettre les demandes au Service des Musées de France. AGUTTES ne pourra être tenu responsable des délais. AGUTTES ne sera en aucun cas responsable du refus ou d'un retard de la décision administrative. Le refus de délivrance d'un certificat ou d'une licence ne pourra en aucun cas justifier ni une absence ou retard de paiement par l'acheteur ni une annulation de la vente.

VI- LOI APPLICABLE ET TRIBUNAL COMPÉTENT

Les présentes CGV et les droits et obligations en découlant seront régis par la loi française.

Toute action en justice relative aux activités de vente d'AGUTTES sera tranchée par le Tribunal Judiciaire compétent en France, conformément à l'article L.321-37 du Code de commerce. En particulier, toutes les actions en justice impliquant des adjudicataires et/ou enchérisseurs ayant la qualité de commerçant seront tranchés par le Tribunal judiciaire de Nanterre.

Les enchérisseurs, adjudicataires ainsi que leurs mandataires reconnaissent que Neuilly-sur-Seine est le lieu d'exécution des prestations exclusif d'AGUTTES.

Les actions en responsabilité civile engagées à l'occasion des prisées et des ventes volontaires et judiciaires de meuble aux enchères publiques se prescrivent par cinq ans à compter de l'adjudication ou de la prisée.

Pour toute difficulté, le Commissaire du Gouvernement près du Conseil des maisons de vente peut être saisi gratuitement en vue de parvenir à une solution amiable. Les réclamations se font par voie postale au 19 avenue de l'Opéra, 75001 Paris ou en ligne sur le lien suivant : <https://conseilmaisonsdevente.fr/fr/reclamation>. Il est également possible de déposer une demande de règlement à l'amiable sur une plateforme européenne de règlement de litiges en ligne entre consommateurs et professionnel, accessible sur le lien suivant : https://ec.europa.eu/consumers/odr/main/index.cfm?event=main_home2_show&lng=FR

VII- DONNÉES PERSONNELLES

Les enchérisseurs sont informés qu'AGUTTES est susceptible de collecter et traiter les données les concernant conformément au Règlement Général sur la Protection des données n°2016/679 du 27 avril 2016 (RGPD) et à la loi « Informatique et Libertés » n°78-17 du 6 janvier 1978 modifiée par la loi n° 2018-493 du 20 juin 2018 relative à la protection des données à caractère personnel.

Les données sont collectées aux fins de gestion de leurs relations contractuelles ou précontractuelles (enregistrement à la vente, facturation, comptabilité, règlements, communication...). Ces données sont constituées d'informations telles que : noms, prénoms, adresse postale, adresse électronique, numéro de téléphone, coordonnées bancaires.

Les enchérisseurs sont informés qu'ils disposent d'un droit d'accès, de rectification, d'effacement, à la portabilité, d'opposition et de limitation à l'égard de ces données auprès d'AGUTTES. Les demandes doivent être exercées par écrit à l'adresse : communication@aguttes.com. Toute réclamation sur la législation applicable en matière de protection des données peut être portée devant la CNIL : www.cnil.fr.

VIII- PROPRIÉTÉ INTELLECTUELLE

AGUTTES est propriétaire de tout droit de reproduction sur son catalogue. Toute reproduction de celui-ci est interdite et constitue une contrefaçon. La vente

d'un lot n'implique en aucun cas cession des droits de propriété intellectuelle éventuellement applicables (représentation et/ou reproduction) sur l'œuvre.

IX- CONDITIONS PARTICULIÈRES

1- Frais de stockage

Le stockage des biens ayant fait l'objet d'une adjudication dans le cadre d'une vente aux enchères ou d'une vente de gré à gré qui ne seraient pas enlevés par l'acheteur à l'expiration d'un délai de 15 jours suivant la vente (jour de vente inclus), sera facturé comme suit :

- Bijoux et / ou articles d'horlogerie d'une valeur < 10 000€ = 15€ / jour de stockage ;
- Bijoux et / ou articles d'horlogerie d'une valeur > 10 001€ = 30€ / jour de stockage ;
- Autres lots < 1m³ = 3€ / jour ;
- Autres lots > 1m³ = 5€ / jour.

2- Objets mécaniques et électriques

Les objets mécaniques ou électriques proposés à la vente par AGUTTES sont exclusivement proposés à titre décoratifs. En tant que biens d'occasion, AGUTTES ne certifie en aucun cas leur état de fonctionnement. Nous recommandons aux acheteurs de venir voir les lots lors des expositions publiques avec un expert en la matière, et de faire vérifier le mécanisme électrique ou mécanique par un professionnel avant toute mise en marche.

3- Montres et horloges

Les articles d'horlogerie que nous vendons sont tous des biens d'occasion, ayant pour la plupart subi des réparations engendrant le remplacement de certaines pièces qui peuvent alors ne pas être d'origine. AGUTTES ne donne aucune garantie sur l'authenticité et le caractère original des composants d'un article d'horlogerie.

Les horloges peuvent être vendues sans pendules, poids ou clés et sauf mention expresse contraire, leur présence n'est pas garantie. Les bracelets de montres peuvent ne pas être d'origine et ne pas être authentiques.

Les montres de collection nécessitent un entretien général et régulier : des réparations ou révisions peuvent s'avérer nécessaires et sont à la charge de l'acheteur, AGUTTES ne donnant aucune garantie sur leur bon état de marche. AGUTTES recommande aux acheteurs de faire vérifier les montres par un horloger compétent avant chaque utilisation. Il revient aux acheteurs potentiels de s'assurer personnellement de la condition de l'objet.

4- Mobilier

Sans mention expresse indiquée dans le descriptif du lot, la présence de clés n'est aucunement garantie.

5- Espèces végétales et animales protégées

Les objets composés partiellement ou entièrement de matériaux provenant d'espèces de flore et de faune en voie d'extinction et/ou protégées sont marqués par le symbole ~ dans le catalogue. Le législateur impose de règles strictes pour l'utilisation commerciale de ces matériaux, en particulier en ce qui concerne le commerce de l'ivoire.

Les acheteurs sont informés que l'importation de tout bien composé de ces matériaux est interdite par de nombreux pays, ou bien exigent un permis ou un certificat délivré par les autorités compétentes des pays d'exportation et d'importation des biens. Les acheteurs sont entièrement responsables du bon respect des normes réglementaires et législatives applicables à l'exportation ou l'importation des biens composés partiellement ou totalement de matériaux provenant d'espèces en voie d'extinction et/ou protégées. AGUTTES ne sera en aucun cas responsable de l'impossibilité d'exporter ou d'importer un tel bien, et cela ne pourra être retenu pour justifier une demande de résolution ou d'annulation de la vente.

Si un client estime ne pas avoir reçu de réponse satisfaisante, il lui est conseillé de contacter directement, et en priorité, le responsable du département concerné. En l'absence de réponse dans le délai prévu, il peut alors solliciter le service clients à l'adresse serviceclients@aguttes.com, ce service est rattaché à la Direction Qualité de la SVV Aguttes.

GENERAL TERMS AND CONDITIONS OF SALE

SAS AGUTTES ("**AGUTTES**") is an operator of voluntary public auctions, registered with the "Conseil des maisons de vente" and governed by Articles L.321-4 et seq. of the French Commercial Code. In this capacity AGUTTES acts under a sales mandate as the seller's authorised representative who contracts with the successful bidder.

The present General Terms and Conditions of Sale ("**GTCS**") govern the relationship between AGUTTES and bidders for public auctions and private sales organised by AGUTTES.

AGUTTES may modify the GTCS in writing and/or orally prior to the sale. These modifications will be mentioned in the minutes of the sale.

I- THE PROPERTY OFFERED FOR SALE

Description of lots: The information provided in the auction catalogues engages the civil liability of AGUTTES and its experts, subject to the provisions mentioned below. **Only indications in the French language are binding on AGUTTES to the exclusion of any translations, which are free.** They may be subject to modifications or corrections until the moment of the auction in writing or orally. These modifications shall be recorded in the report of the auction, which will have probative force.

No other guarantee is given by AGUTTES, it being recalled that only the seller is bound by the warranty for hidden defects and the legal warranty of conformity. A certificate of authenticity of the lot will only be available if mentioned in the description of the lot.

The dimensions, weights and other information of the lots are given as an indication with a reasonable margin of error.

Restorations carried out as a precautionary measure, without altering the age and style characteristics, and which do not modify the specific nature of the lot, will not be mentioned in the description.

The absence of any indication of restoration, accident or incident in the catalogue or condition reports shall in no way imply that the lot is free from any past, present or repaired defect. Conversely, the mention of any defect does not imply the absence of other defects.

Special mentions appearing in the auction catalogue have the following meanings:

+ Lots forming part of a judicial sale following a court order entail the following buyer's fees: 14.40% including all taxes;

° Lots, in which AGUTTES or one of its partners has financial interests;

* Lots under temporary importation: subject to a 5.5% fee for works of art, collectibles and antiques (20% for wines and spirits, jewellery and multiples), to be borne by the buyer in addition to the selling costs and the auction price, unless the buyer resides outside the EU;

□ Goods sold under the general VAT regime (for the total);

Lots visible only by appointment;

~ Lots made from materials derived from animal species. Import restrictions may apply;

= Deposit will be required for the lot.

Condition of lots: The lots are sold in the condition in which they are found at the time of sale with their imperfections and defects. As the lots are second-hand goods, no guarantee can be given as to their condition.

References to the condition of a lot in the catalogue or condition report may not be considered as an exhaustive description of the condition of said lot. Descriptions may not under any circumstances replace the personal examination of the lot as indicated below. Condition reports will be sent upon request but for indicative purposes only.

Preview of the lots: Potential bidders are required to personally examine the lots and documents available prior to the auction at a private appointment or at the public preview in order to verify the condition of the lots. Buyers are advised to be accompanied by an expert in the sector concerned by the auction.

Reproduction of lots: Not all defects and imperfections of the lots are visible in the photographs of the lots reproduced in the catalogues, online or in any other

communication medium. Photographs may not provide an entirely faithful image of the actual condition of a lot and may differ from what would be perceived by a direct observer (size, colour, etc.).

Estimates: Estimates are based on the state of technical knowledge on the day of the estimate, the quality of the lot, its provenance, its condition and the market conditions on the day of the estimate. They are provided for information purposes only and cannot be considered as a guarantee that the lot will be sold at the estimated price.

II- THE AUCTION

Registration for the auction

Important: the normal and priority method for bidding is to be present in the auction room. As a service, other methods are possible that require prior registration:

• **By telephone:** AGUTTES accepts, free of charge, to receive bids by telephone only for bidders who come forward before 6 p.m., on the last business day before the auction. The potential bidder must have received a prior confirmation email from AGUTTES to be called.

• **By purchase order:** Any person previously registered and wishing to bid will have the option to request the registration of purchase orders with AGUTTES on their behalf. The order must have been communicated in writing before 6 p.m. on the last business day before the auction, and the bidder must have received a confirmation email from AGUTTES. No unlimited order will be accepted. If AGUTTES receives multiple purchase orders for identical bidding amounts, the oldest order will be preferred.

• **Online via Live platforms:** An option for online bidding is available on platforms allowing remote participation in auctions electronically, upon prior registration. Purchasers using Live platforms are informed that the fees charged by these platforms will be at their exclusive expense.

Participation in the auctions by telephone, internet or order is carried out at the bidder's own risk and peril. AGUTTES cannot be held liable in the event of non-participation of the auction bidder for any reason whatsoever, particularly in the event of malfunction or default of any kind (lack of response from the bidder, error, interruption or omission in the reception of bids). Any malfunction or interruption of the telephone or live service will not prevent the auctioneer from continuing the auction, at his discretion.

Procedure for identifying bidders: AGUTTES reserves the right to ask any potential bidder to prove their identity and for a legal entity, to provide a Kbis extract less than three months old and its bank details, it being specified that only the legal representative of the company or any duly authorised person may bid on its behalf. In the event of non-compliance with the identification procedures, AGUTTES reserves the right to refuse auction registration. All lots sold will be invoiced in the name and address of the purchaser. No subsequent modification may be made. The bidder is deemed to act in his own name and will be solely responsible for the bids made unless duly registered beforehand that he is acting as an official agent of a third party in accordance with the conditions indicated below.

Any false information shall incur the liability of the successful bidder.

Deposit: For certain sales or duly identified lots, AGUTTES reserves the right to request potential bidders to pay a deposit of a specified amount before the auction, as well as any other guarantees and/or bank references deemed necessary. In this case, clients must contact AGUTTES no later than three business days before the auction. Deposits are to be made in euros by bank transfer or credit card at: <https://www.aguttes.com/depot-caution>.

If the bidder does not make any purchase during the auction, AGUTTES will reimburse the security deposit, without interest (subject to any right of set-off), within a maximum of 14 business days after the auction. AGUTTES shall not be liable for losses incurred due to fluctuations in exchange rates or bank charges relating to these transfers.

Mandate by a third party: The bidder with a mandate must inform AGUTTES of its existence during the identification and registration procedure and produce a copy of the mandate and any other documents requested by AGUTTES. In such a case, the bidder and the principal shall be jointly and severally liable.

Conduct of the auction: The auctioneer conducts the auction in a discretionary manner, ensuring the freedom and equality among all bidders, while respecting the established practices and customs of the profession. The auctioneer ensures the policing of the auction, which allows him to refuse bids or to withdraw a lot without having to justify it.

Adjudication: The highest final bid will be deemed the successful bidder, all accepted means of bidding combined (order, internet, telephone, on-site, etc.). The adjudication is formalised by the pronouncement of the word "Sold" in French ("Adjugé"), which forms the sales agreement between the seller and the successful bidder.

Each lot is identified with a number corresponding to the number assigned to it in the auction catalogue.

Sellers are prohibited from bidding directly on the lots they own.

In the event of a simultaneous "double-bid" recognised by the auctioneer, the lot will be put back up for auction again, with all bidders present being able to participate in this second adjudication.

Withdrawal: Each bid and adjudication is final and binds the person who placed it. The successful bidder may not withdraw his or her bid, whether they are present in the auction room, on the telephone, online or have placed a purchase order.

Transfer of risk and ownership: The transfer of ownership and risks between the seller and the successful bidder occurs when the auctioneer pronounces the word "sold" in French ("Adjugé"). AGUTTES disclaims any liability for losses and damages that the lots may suffer from the moment of adjudication. The successful bidder must insure the acquired lots as soon as the lot is adjudicated to him.

III- EXECUTION OF THE SALE

Buyer's premium: In addition to the hammer price, the successful bidder must pay a fixed buyer's premium, due for each acquired lot, calculated as follows:

- **25%** excl. tax + VAT at the rate in force, i.e. **30% including tax on the first €150,000**
- **23%** excl. tax + VAT at the rate in force, i.e. **27,6% including tax for amounts over €150,001.**

Exception: For books which benefit from a reduced VAT rate: 25% (excluding taxes), i.e. 26.37% (including taxes).

In addition to the hammer price and the buyer's premium, the successful bidder must pay all taxes and duties including VAT as well as any administrative, handling, and storage costs.

Payment of the sums due must be made **"in one single instalment"** by the successful bidder, immediately after adjudication. Payment is made in euros. Any potential bank charges applicable will not be deducted from the amounts due.

VAT: The VAT rate is 20% (or 5.5% for books). As a matter of principle, unmarked lots will be sold under the VAT gross margin scheme. The buyer's premium and additional costs will be increased by an amount in lieu of VAT, which will not be separately mentioned in our sale slips.

By way of exception, and at the request of the seller, the general VAT system may be applied to goods offered for auction by an EU professional. These goods will be marked by the α sign.

Possible VAT refunds apply for:

1- The professional from the European Union, (i) with an intra-Community VAT number and (ii) providing proof of the export of lots from France to another Member State;

2- Non-residents of the European Union upon provision of (i) a customs export document, on which AGUTTES appears as sender (ii) when the export occurs within three months of the auction date or the date of obtaining the export permit.

Payment terms

Legal payment methods accepted by AGUTTES' accounting (payments by credit card or wire transfer are strongly recommended):

- **Credit card:** bank charges, which usually vary between 1 and 2%, are not borne by the auction house;

- **American Express card:** a commission of 2.95% (including taxes) will be charged for all payments. Remote card payments and split payments in several instalments for the same lot with the same card are not allowed;

- **Online payment:** up to €10,000 to <https://www.aguttes.com/paiement-en-ligne>

- **Bank transfer:** from the buyer's account and indicating the invoice number:

IBAN FR76 3006 6109 1300 0203 7410 222
BIC CMCIFRPP
Account holder AGUTTES
Direct debit CIC PARIS ETOILE ENTREPRISES
178 RUE DE COURCELLES - 75017 PARIS

- **Cash:** Articles L.112-6 and D.112-3 of the French Monetary and Financial Code: (i) Up to €1,000 for French tax residents or individuals acting for the purposes of a professional activity; (ii) Up to €15,000 for individuals whose tax residence is abroad (upon presentation of a passport and proof of residence);

- **Cheque** (as a last resort): Upon presentation of two forms of identification documents. No time limit for cashing is accepted in the event of payment by cheque. Issuance will only be possible twenty days after payment. Foreign cheques are not accepted.

Defaulting auction winner: In the absence of timely payment by the buyer, the item may be put back up for auction upon reiteration of the bids at the seller's request in accordance with the procedure of Article L.321-14 of the French Commercial Code. If the seller does not make this request within three months of the auction, the sale shall be automatically cancelled.

In all cases, the defaulting buyer, due to lack of payment, shall be held liable to pay to AGUTTES:

- All costs and incidental expenses incurred by AGUTTES relating to the collection of unpaid invoices (including legal fees);
- Late payment penalties calculated by applying interest rates at the European Central Bank (ECB) semi-annual key rate (refinancing rate or Refi) increased by five points on the total amount;
- Damages to compensate for the loss suffered by AGUTTES (purchase costs, fees and commissions, VAT, storage, etc.).

AGUTTES reserves the right to:

- Communicate the name and contact details of the defaulting buyer to the seller in order to enable the latter to assert their rights;
- Exercise or have exercised all the rights and remedies, in particular the right of retention, over any property of the defaulting buyer, of which AGUTTES may have custody;
- Prohibit the defaulting successful bidder from bidding in future auctions organised by AGUTTES or make the possibility of bidding in future auctions contingent upon the payment of a prior provision;
- Proceed to the registration of the defaulting bidder on a database of bad payers shared among different participating auction houses.

Indeed, AGUTTES is a member of the Central Register for the prevention of unpaid dues of auctioneers upon which incidents of non-payment are likely to be registered.

The rights to access, rectify and object for legitimate reasons may be exercised by the concerned debtor at Symev 15 rue Freycinet 75016 Paris.

Collection and storage of lots: An awarded lot may only be delivered to the buyer after full payment of the purchase slip, received by the AGUTTES bank account.

The lots will be handed over to the purchaser in person after presentation of any document proving his identity or to the third party appointed by him and to whom he has entrusted an original power of attorney and a copy of his identity document. The lot is collected at the buyer's sole risk and expenses.

Lots that have not been collected on the same day after the end of the auction must be collected by the buyer upon appointment with the person mentioned for this purpose on the contact page at the beginning of the auction catalogue. The location of the collection place will be indicated in the email accompanying the invoice.

The applicable storage fees are mentioned in the "Special Terms and Conditions" below.

Resale of paid and non-collected lots: In the event that one or more lots awarded and paid for in the course of an auction have still not been collected by the buyer within the timeframe agreed upon in the "Special Terms and Conditions" below and that the applicable storage, custody and preservation costs exceed the auction value of the lot(s), AGUTTES reserves the right to put the lot(s) back up for auction or sale in order to reimburse all costs due.

IV- PRE-EMPTION RIGHT

The French State may exercise a pre-emptive right on any public or private sale or auction of cultural property. The State has a period of 15 days from the public sale to confirm the exercise of its pre-emptive right to buy and to subrogate itself to the buyer.

V- EXPORT

The export formalities (requests for certificate for a cultural good, export license) for a given lot are the responsibility of the purchaser and may require a fourmonth delay. AGUTTES is at the disposal of its buyers to guide them through these procedures and to assist them in the submission of requests to the French Museums Service ("Service des Musées de France").

AGUTTES cannot be held responsible for delays. Under no circumstances can AGUTTES be held liable for the refusal or delay of the administrative decision. The refusal to issue a certificate or a license may not under any circumstances justify a default or delay in payment by the buyer or a cancellation of the sale.

VI- APPLICABLE LAW AND COMPETENT COURT

The present GTCS and the rights and obligations arising from them will be governed by French law.

Any legal action relating to the sales activities of AGUTTES will be settled by the competent Judicial Court in France, in accordance with article L.321-37 of the French Commercial Code. In particular, all legal actions involving successful bidders and/or bidders with the status of commercial traders according to French law will be decided by the Nanterre Judicial Court.

Bidders, successful bidders and their representatives acknowledge that Neuilly-sur-Seine is the exclusive place of performance of AGUTTES' services.

Civil liability claims arising from auctions and voluntary and judicial sales of furniture by public auction are subject to a limitation period of five years from the date of the auction.

Any difficulty may be referred free of charge to the Government Commissioner at the "Conseil des maisons de vente" with a view to reaching an amicable solution. Complaints may be made by post to 19 avenue de l'Opéra, 75001 Paris, or online at the following link: <https://conseilmaisonsdevente.fr/en/claim>. It is also possible to submit a request for an out-of-court settlement on a European platform for the settlement of online disputes between consumers and professionals, accessible at the following link: <https://ec.europa.eu/consumers/odr/main/index.cfm?event=main.home2.show&lng=EN>.

VII- PERSONAL DATA

Bidders are informed that AGUTTES may collect and process data concerning them in accordance with the General Data Protection Regulation no. 2016/679 of 27 April 2016 (GDPR) and the French Data Protection Act no. 78-17 of 6 January 1978 amended by Law No. 2018-493 of 20 June 2018 on the protection of personal data.

Data is collected for the purposes of managing their contractual or pre-contractual relations (registration for auction, invoicing, accounting, payments, communication, etc.). This data consists of information such as: surnames, first names, postal address, email address, telephone number, bank details.

Bidders are informed that they have a right of access, rectification, erasure, portability, opposition, and limitation with regard to such data with AGUTTES. Requests must be made in writing to: communication@aguttes.com. Any complaint about the data protection legislation may be brought before the CNIL: www.cnil.fr.

VIII- INTELLECTUAL PROPERTY

AGUTTES owns all reproduction rights to its auction catalogue. Any reproduction thereof is prohibited and constitutes a counterfeiting. The sale of a lot does not in any way imply the assignment of any applicable intellectual property rights applicable (representation and/or reproduction) to the work.

IX- SPECIAL TERMS AND CONDITIONS

1- Storage costs

The storage of goods subject to an auction or a private sale that are not collected by the buyer within 15 days of the auction (including the day of the sale), will be charged as follows:

- Jewellery and / or watches worth < €10.000 = €15 / day of storage
- Jewellery and / or watches worth > €10.001 = €30 / day of storage
- Other lots < 1m³ = €3 / day
- Other lots > 1m³ = €5 / day.

2- Mechanical and electrical objects

Mechanical or electrical objects offered for sale by AGUTTES are exclusively offered for decorative purposes. As they represent second-hand goods, AGUTTES does not under any circumstances certify their operational condition. We recommend that buyers inspect the lots during the public preview of an auction accompanied by an expert in the concerned sector, and to have the electrical or mechanical mechanism checked by a professional before any operation of the lot.

3- Watches and clocks

The watches and clocks we sell are all second-hand goods, most of which have the most part undergone repairs resulting in the replacement of certain parts which may not be original. AGUTTES does not provide any guarantee on the authenticity and originality of the components of a timekeeping item.

Clocks may be sold without pendulums, weights, or keys and unless otherwise stated, their presence is not guaranteed. Watch straps may not be original and may not be authentic.

Collector's watches require general and regular maintenance: repairs or overhauls may be necessary and are the responsibility of the buyer, as AGUTTES does not provide any guarantee on their proper functioning. AGUTTES recommends that buyers have watches and clocks checked by a competent watchmaker before each use.

It is the responsibility of potential buyers to personally verify the condition of the item.

4- Furniture

Unless expressly stated in the lot description, the presence of keys is not guaranteed.

5- Protected plant and animal species

Objects partially or entirely composed of materials from endangered and/or protected species of flora and fauna are marked by the symbol ~ in the catalogue. Legislators impose strict rules for the commercial use of these materials, in particular regarding ivory trade.

Buyers are informed that the import of any goods composed of these materials is prohibited by many countries, or requires a permit or certificate issued by the competent authorities of the countries of export and import of the goods. Purchasers are entirely responsible for the proper compliance with all regulatory and legislative standards applicable to the export or import of goods composed partially or entirely of materials originating from endangered and/or protected species. AGUTTES will not be held liable for the impossibility of exporting or importing such goods, and this cannot be used to justify a request for cancellation of the sale.

If a customer feels that he or she has not received a satisfactory response, he or she is advised to contact the head of the relevant department directly, as a matter of priority. In the absence of a response within the specified timeframe, the customer may then contact customer service at serviceclients@aguttes.com, which is attached to the Quality Management Department of SVV Aguttes.

COMMENT VENDRE ?

HOW TO SELL?

1 RASSEMBLER VOS INFORMATIONS

GATHERING YOUR INFORMATION

Afin de réaliser une estimation précise de vos biens, n'hésitez pas à nous fournir toutes les informations en votre possession (photos, dimensions, date, signature, caractéristiques techniques, provenance, état de conservation, etc.).

In order to make an accurate estimate of your property, please provide us with all the information you have (photos, dimensions, date, signature, technical characteristics, provenance, state of preservation, etc.).

2 NOUS CONTACTER

CONTACT US

Pour inclure vos biens dans nos prochaines ventes ou demander conseil, n'hésitez pas à contacter directement nos départements spécialisés basés à Neuilly-sur-Seine. Vous pouvez également vous rapprocher de nos représentants locaux, à Aix-en-Provence, Lyon, Bruxelles ou Genève afin de bénéficier d'un service de proximité.

Si vous êtes disposés à proposer à la vente un ensemble important comportant plusieurs spécialités, le département Inventaires & Collections particulières est à votre disposition pour coordonner votre projet. Nos estimations sont gracieuses et confidentielles.

To include your property in our next sales or to ask for advice, please do not hesitate to contact our specialist departments based in Neuilly-sur-Seine. You can also contact our local representatives in Aix-en-Provence, Lyon, Brussels or Geneva to benefit from a local service. You can also contact our local representatives in Aix-en-Provence, Lyon, Brussels or Geneva to benefit from a local service. If you are willing to offer for sale an important ensemble comprising several specialities, the Inventories & Private Collections department is at your disposal to coordinate your project. Our valuations are free and confidential.

3 ORGANISEZ UN RENDEZ-VOUS D'EXPERTISE

ORGANISE AN APPRAISAL MEETING

Pour donner suite aux éléments reçus et à une première analyse de votre demande, nous déterminons avec vous le type de vente le plus adapté. Un rendez-vous s'organise afin d'avancer dans l'expertise et vous donner plus de précisions sur nos services. Nous sommes joignables par e-mail ou par téléphone.

Based on the information we receive and an initial analysis of your requirements, we will work with you to determine the most suitable type of sale. We will then arrange a meeting with you to go through the details of the appraisal and give you more information about our services. We can be contacted by e-mail or telephone.

4 CONTRACTUALISER

CONTRACTING

Les conditions financières (estimation, prix de réserve, honoraires) et les moyens alloués à la mise en vente (promotion, transport, assurance...) sont formalisés dans un contrat. Celui-ci peut être signé lors d'un rendez-vous ou à distance de manière électronique.

The financial conditions (valuation, reserve price, fees) and the resources allocated to the sale (promotion, transport, insurance, etc.) are formalised in a contract. This can be signed during an appointment or electronically from a distance.

5 VENDRE

SELL

Chacun de nos départements organise 4 ventes aux enchères par an ainsi que des ventes online. Après la clôture des enchères, le département vous informe du résultat et vous recevrez le produit de celles-ci sous 4 à 6 semaines.

Each of our departments organises 4 auctions a year, as well as online sales. Once the auction has closed, the department will inform you of the result and you will receive the proceeds within 4 to 6 weeks.

COMMENT ACHETER ?

HOW TO BID?

1 S'ABONNER À NOTRE NEWSLETTER ET NOUS SUIVRE SUR LES RÉSEAUX SOCIAUX

SUBSCRIBE TO OUR NEWSLETTER AND FOLLOW US ON SOCIAL NETWORKS

- S'inscrire à la newsletter pour être informé des Temps forts chez Aguttes, suivre les découvertes de nos spécialistes et recevoir les e-catalogues.
- Être informé de notre actualité sur les réseaux sociaux.

Subscribe to our newsletter to keep up to date with the highlights at Aguttes, follow our specialists' discoveries and receive e-catalogues.

Keep up to date with our news on social networks.

2 AVANT LA VENTE, DEMANDER DES INFORMATIONS AU DÉPARTEMENT

BEFORE THE SALE, REQUEST INFORMATION FROM THE DEPARTMENT

Nous vous envoyons, sur demande, des informations complémentaires par e-mail : rapports de condition, certificats, provenance, photos... Nous vous envoyons des photos et vidéos complémentaires par MMS, WhatsApp, WeChat. Chaque lot présenté a été préalablement examiné puis décrit en application du décret Marcus (3 mars 1981). La responsabilité d'Aguttes, selon la législation en vigueur, quant à l'authenticité du bien présenté est engagée.

Nous vous accueillons pour une visite privée sur rendez-vous. Nous vous invitons systématiquement aux expositions publiques quelques jours avant la vente. Si vous ne pouvez pas vous déplacer, nous programmons une conversation audio ou vidéo pour échanger avec vous.

On request, we can send you additional information by e-mail: condition reports, certificates, provenance, photos, etc. We can send you additional photos and videos by MMS, WhatsApp or WeChat. Each lot presented has been examined and described in accordance with the Marcus Decree (3 March 1981). Aguttes is responsible for the authenticity of the items presented, in accordance with current legislation.

We systematically invite you to public exhibitions a few days before the sale. If you are unable to attend, we can arrange an audio or video chat with you.

3 ENCHÉRIR

BID

- Venir et enchérir en salle.
- S'enregistrer pour enchérir par téléphone auprès de bid@aguttes.com.
- S'enregistrer pour enchérir sur le Live (solution recommandée pour les lots à moins de 5000€).
- Laisser une enchère maximum auprès de bid@aguttes.com.

Come and bid in the auction room.
Register to bid by telephone at bid@aguttes.com.
Register to bid on Live (recommended for lots under €5,000).
Leave a maximum bid at bid@aguttes.com.

4 PAYER ET RÉCUPÉRER SON LOT

PAY AND RECEIVE YOUR PROPERTY

- Régler son achat (virement ou paiement en ligne par carte bancaire recommandés).
- Venir ensuite récupérer son lot ou missionner un transporteur.

Pay for your purchase (bank transfer or online payment by credit card recommended).
Then collect your order or arrange for a courier to collect it.

LA MAISON



Vente Haute époque, juin 2023

50 ANS DE PASSION DES ENCHÈRES

Restée indépendante, sans actionnaire extérieur, la maison Aguttes s'est hissée au fil des années, au rang d'acteur français majeur du marché de l'art. Avec une année record de 86,5 millions d'euros de ventes réalisées en 2022*, elle confirme ce positionnement de leader européen. Cette croissance s'articule autour des valeurs de transparence dans l'intermédiation, de discrétion, de rigueur et d'audace. Fondée à Clermont-Ferrand en 1974 par Claude Aguttes, restée familiale avec trois enfants actifs au sein de la maison, elle se compose aujourd'hui d'une équipe de 60 personnes qui constitue sa qualité première. Avec une salle des ventes internationale située dans l'ouest parisien et des bureaux de représentation à Lyon, Aix-en-Provence, Bruxelles et Genève, la maison se distingue par son service personnalisé et sa réactivité. Les experts internalisés de 16 départements permettent la valorisation et la vente de grandes collections, de tableaux, d'objets, de bijoux ou encore d'automobiles d'exception. Avec sa force de frappe en communication et ses acheteurs à 50% internationaux, la maison atteint régulièrement des records mondiaux. Consciente de la confiance que lui accordent ses vendeurs, elle reste au service de ces derniers avant tout.

NOTRE MISSION : L'ART DE LA TRANSMISSION À LA FRANÇAISE

L'ensemble des collaborateurs de la maison sont au service du beau, de la transmission émotionnelle et intellectuelle entre les collectionneurs. Chaque œuvre d'art ou bien d'exception doit être défendu au mieux sur le marché. L'obtention du meilleur prix d'adjudication est l'objectif intrinsèque de la vente aux enchères. Nos responsables de départements s'engagent personnellement à honorer la confiance de leurs clients en les conseillant et en garantissant leurs intérêts. C'est l'ADN de notre maison familiale.

POURQUOI AGUTTES ?

Expertise

Plus de 16 départements spécialisés

Accompagnement personnalisé

Agilité pour la vente de lots à fort potentiel

Records à l'international

Plus de 50% d'acheteurs étrangers

Culture de l'excellence

Pour des lots allant de 10 000 à 2 millions d'euros

Fréquence des ventes

4 ventes aux enchères annuelles par spécialité

DÉPARTEMENTS SPÉCIALISÉS & SERVICES

Pour inclure vos biens, contactez-nous !

Estimations gratuites et confidentielles sur rendez-vous

Art impressionniste & moderne

Pierre-Alban Vinquant
+33 1 47 45 08 20 • +33 7 64 41 09 04
vinquant@aguttes.com

Arts d'Asie

Clémentine Guyot
+33 1 47 45 00 90 • +33 7 83 19 05 89
guyot@aguttes.com

Arts décoratifs du XX^e & Design

Jessica Remy-Catanese
+33 1 47 45 08 22 • +33 7 61 72 43 19
remy@aguttes.com

Automobiles de collection Automobilia

Gautier Rossignol
+33 1 47 45 93 01 • +33 7 45 13 75 78
rossignol@aguttes.com

Bagagerie

Éléonore des Beauvais
+33 1 41 92 06 47
desbeauvais@aguttes.com

Bijoux & Perles fines

Philippine Dupré la Tour
+33 1 41 92 06 42 • +33 6 17 50 75 44
duprelatour@aguttes.com

Cartes de collection Sports

François Thierry
+33 1 41 92 06 69
thierry.consultant@aguttes.com

Collections particulières

Sophie Perrine
+33 1 41 92 06 44 • +33 7 60 78 10 27
perrine@aguttes.com

Grands vins & Spiritueux

Pierre-Luc Nourry
+33 1 47 45 91 50 • +33 7 63 44 69 56
nourry@aguttes.com

Instruments de musique & Archets

Hector Chemelle
+33 1 41 92 06 68 • +33 7 69 02 70 85
chemelle@aguttes.com

Livres anciens & modernes Affiches, Manuscrits & Autographes

Sophie Perrine
+33 1 41 92 06 44 • +33 7 60 78 10 27
perrine@aguttes.com

Mobilier, Sculpture & Objets d'art Haute époque

Grégoire de Thoury
+33 1 41 92 06 46 • +33 7 62 02 04 72
thoury@aguttes.com

Montres de collection

Claire Hofmann
+33 1 47 45 93 08 • +33 7 49 97 32 28
hofmann@aguttes.com

Peintres d'Asie : Chine et Vietnam

Charlotte Aguttes-Reynier
+33 1 41 92 06 49 • +33 6 63 58 21 82
reynier@aguttes.com

Post-war & Art contemporain

Ophélie Guillerot
+33 1 47 45 93 02 • +33 7 60 78 10 07
guillerot@aguttes.com

Tableaux & Dessins anciens

Victoria Damidot
+33 1 47 45 91 57
damidot@aguttes.com

Inventaires & Partages

Claude Aguttes et Sophie Perrine,
commissaires-priseurs
+33 1 41 92 06 44 • perrine@aguttes.com

SIÈGE SOCIAL Salle des ventes

Aguttes Neuilly
+33 1 47 45 55 55

BUREAUX Représentation & Estimations

Aix-en-Provence

Adrien Lacroix
+33 6 69 33 85 94 • adrien@aguttes.com

Lyon

Marie de Calbiac
+33 4 37 24 24 24 • calbiac@aguttes.com

Bruxelles

Ernest van Zuylen
+32 487 14 11 13 • vanzuylen@aguttes.com

Genève

Côme Bizouard de Montille
+41 225 196 884
montille.consultant@aguttes.com

VENTES À VENIR

2024/25

DÉCEMBRE
À FÉVRIER

01 DÉCEMBRE
À 15H30

Automobiles de collection
La vente d'Automne
ESPACE CHAMPERRET, PARIS

03 DÉCEMBRE
À 14H30

Arts d'Asie
AGUTTES NEUILLY

05 DÉCEMBRE
À 15H

Post-war & Art contemporain
AGUTTES NEUILLY

09 DÉCEMBRE
À 17H

Montres de collection
AGUTTES NEUILLY

10 DÉCEMBRE
À 14H30

**Arts décoratifs
du XX^e & Design**
AGUTTES NEUILLY

11 DÉCEMBRE
À 14H30

Bijoux & Perles fines
AGUTTES NEUILLY

15 DÉCEMBRE
À 15H

Sports
AGUTTES NEUILLY

17 DÉCEMBRE [JUSQU'AU]
À 17H

Bijoux anciens & modernes
ONLINE ONLY

19 DÉCEMBRE
À 14H30

Haute époque
AGUTTES NEUILLY

16 JANVIER
À 14H30

**Art impressionniste
& moderne**
AGUTTES NEUILLY

11 FÉVRIER
À 14H30

Bijoux
AGUTTES NEUILLY

12 FÉVRIER
À 17H

Montres
AGUTTES NEUILLY

18 FÉVRIER
À 14H30

**Peintres d'Asie
Chine & Vietnam**
AGUTTES NEUILLY

20 FÉVRIER
À 10H

Grands vins & Spiritueux
AGUTTES NEUILLY

27 FÉVRIER
À 14H30

Cartes de collection
AGUTTES NEUILLY

Arts d'Asie

PROCHAINES VENTES
3 DÉCEMBRE 2024
MARS 2025



Chine, Dynastie Song (960-1279)
Rare et importante statue de Guanyin
Dim. 105 x 77 x 60 cm
En vente le 3 décembre

Contact: Clémentine Guyot
+33 1 47 45 00 90 • guyot@aguttes.com



Arts décoratifs du XX^e & Design

PROCHAINES VENTES
10 DÉCEMBRE 2024
MARS 2025



D'après Alphonse Mucha (1860-1939)
Plat circulaire en céramique émaillée, à décor polychrome
d'un profil de femme byzantine sur fond de motifs floraux
stylisés. D. 29,5 cm
En vente le 10 décembre

Contact: Jessica Remy-Catanase
+33 7 61 72 43 19 • remy@aguttes.com

Ce calendrier est sujet à modifications.
Retrouvez toutes nos dates de ventes sur [aguttes.com](https://www.aguttes.com)

Arts classiques

PROCHAINES VENTES
MOBILIER, SCULPTURE & OBJETS D'ART • MARS 2025
ARTS DE LA TABLE • AVRIL 2025
MAÎTRES ANCIENS • AVRIL 2025
HAUTE ÉPOQUE • MAI 2025



Ménagère en vermeil Puiforcat - Modèle Soubise. Vendu 10 100€ • Hubert Sarton (1748-1828). Pendule squelette astronomique. Liège, fin du XVIII^e siècle. Vendue 22 100€ • Médaille Pectoral « Serdouk ». Tunisie ou Maroc, XVIII^e siècle. Vendu 16 200€ • Philippe-Jacques van Brée (1786-1871). *Le soir*. Huile sur toile, 117,5 x 145 cm. Vendue 57 200€

Mobilier, Sculpture & Objets d'art
Contact: Grégoire de Thoury
+33 1 41 92 06 46 • thoury@agutttes.com

Tableaux & Dessins anciens
Contact: Victoria Damidot
+33 1 47 45 91 57 • damidot@agutttes.com

AGUTTRES

Collections particulières Inventaires & Partages

NOTRE COMMISSUR-PRISEUR SE TIENT À VOTRE DISPOSITION POUR COORDONNER VOTRE PROJET AVEC NOS DIFFÉRENTS SPÉCIALISTES, EN FRANCE ET DANS TOUTES LES GRANDES VILLES D'EUROPE.



« La Mesure des Mondes »

Collection particulière dispersée en octobre 2020 ayant totalisé 2,5 millions d'euros

Contact: Sophie Perrine
+33 1 41 92 06 44 • perrine@agutttes.com

AGUTTRES





AGUTTES