

AGUTTES



ARTS DÉCORATIFS
DU XX^e & DESIGN

24 JUIN 2025

Arts décoratifs
du XX^e & Design

MARDI 24 JUIN 2025, 14H30
AGUTTES NEUILLY



CONTACTS POUR CETTE VENTE



Responsable du département Commissaire-priseur habilité

Jessica Remy-Catanese
+33 7 61 72 43 19
remy@aguttes.com

Directeur du pôle Luxe & Art de vivre

Philippine Dupré la Tour
duprelatour@aguttes.com

Enchères par téléphone Ordre d'achat

bid@aguttes.com

Relations acheteurs

Marie du Boucher
+33 1 41 92 06 41
duboucher@aguttes.com

Délivrances & Expéditions

Sur rendez-vous à Gennevilliers



Département Marketing & Communication

Clémence Lépine
lepine@aguttes.com

Relations médias

Anne-Sophie Philippon
pr@aguttes.com

AGUTTES

Président Claude Aguttes

Directeur général Philippine Dupré la Tour

Associés

Directeur associé
Charlotte Aguttes-Reynier

Associés

Sophie Perrine, Gautier Rossignol,
Maximilien Aguttes

**Aguttes
(SVV 2002 - 209)**

Commissaires-priseurs habilités
Claude Aguttes, Sophie Perrine,
Pierre-Alban Viquant,
Jessica Remy-Catanese, Juliette Rode

SEINE OUEST

Commissaires de justice

Arts décoratifs du XX^e & Design

Vente aux enchères

Mardi 24 juin 2025, 14h30

Aguttes Neuilly
164 bis, avenue Charles-de-Gaulle
92200 Neuilly-sur-Seine

Exposition publique

Vendredi 20 juin : 10h - 18h
Lundi 23 juin : 10h - 21h (Nocturne)
Mardi 24 juin : 10h - 12h

IMPORTANT

À partir du lot 138, les lots seront visibles uniquement à notre garde-meuble.
Exposition sur rendez-vous au : +33 7 61 72 43 19
La totalité des lots seront à retirer au dépôt de Gennevilliers.
Également sur rendez-vous.



SCANNEZ OU CLIQUEZ

L'ensemble des lots
est reproduit sur [aguttes.com](https://www.aguttes.com)



INDEX

A	Lots	G		M	
ADNET, Jacques	46	GALLÉ, Émile	2, 3, 21, 23	MAJORELLE, Louis	13, 14, 15, 16, 17, 18, 19, 20
A.R.P.	64	GAILLARD, Lucien	12	MARE, André	28
B		GOULDEN, Jean	31	MARTEL, Jan & Joël	32, 33, 34, 35, 36, 37, 38, 39, 40, 41, 42, 43
BAGUÈS	58	GUARICHE, Pierre	75	MIES VAN DER ROHE, Ludwig	17, 120
BERTOÏA, Harry	122	GUIMARD, Hector	22	MONPOIX, André	69, 70
BJALAVA, Djémal	112	GUYOT, Olivier	136, 137	MOSCATELLI, Gianni	116
BLONDEAU, Michel	81	H		MUCHA, Alphonse	9, 11
BRANDT, Edgar	48	HAUSSMANN, Robert	118	P	
BROTTO, Angelo	86	HENDRICKX, Alfred	79	PAOLOZZI, Louis	123
C		I		PAULIN, Pierre	72, 97
CAILLETTE, René-Jean	82, 85	INGRAND, Max	103	PERRIAND, Charlotte	65, 68
CARPON, Roger	59, 62, 94, 107	INNOCENTI, Jacques	71	PERSSON, Eric Sigfrid	125
CARBONI, Erberto	121	INUI, Saburo	133	POLLOCK, Charles	101, 102
CATTEAU, Charles	29	J		PONTI, Gio	98
CHALE, Ado	124	JACOBSEN, Arne	105	PROU, René	50, 51
CHARLES	91	JANSEN	90	R	
CHASSAING, Jean-Édouard	45	JOLAIN, Mado	96	RAPHAËL	77
D		JOUHAUD, Léon	26, 27	RIZZO, Willy	87
DARBAUD, Jacques	131, 132	JOUVE, Georges	78	RUHLMANN, Émiles-Jacques	30
DAUM NANCY	1, 4, 7, 16	K		S	
D'ANGLES, Geneviève	61	KNOLL, Florence	104, 108	SAARINEN, Eero	106, 110, 111, 114, 115
DEFRANCE, Christian	61	KOFOD-LARSEN, Ib	99, 100	SANDOZ, Édouard Marcel	44
DESPRÈS, Jean	56	L		STARCK, Philippe	127, 128, 129, 130
DIXON, Tom	135	LAFER, Percival	95	STUDIO D.A.	109
DOM ROBERT	53, 76	LALANNE, François-Xavier	88	SUISSE, Gaston	47, 49
E		LELII, Angelo	83	SØRENSEN, Svend Aage Holm	93
EIERMANN, Egon	134	LEVÊQUE, Auguste Maurice	10	SÛE, Louis	28
ÉTABLISSEMENTS GALLÉ	5, 6, 8	LLOYD WRIGHT, Frank	25	V	
F		LOOS, Adolf	24	VALENTIN, Gilbert	74
FALESCHINI, Guido	126			VAUTRIN, Line	54, 55
FORNASETTI, Piero	89			VODDER, Arne	84

PRÉCISION IMPORTANTE À L'ATTENTION DES ENCHÉRISSEURS

IMPORTANT NOTICE TO BUYERS

Les conditions et termes régissant la vente des lots figurant dans le catalogue sont fixés dans les conditions générales de vente figurant en fin de catalogue dont chaque enchérisseur doit prendre connaissance. Ces CGV prévoient notamment que tous les lots sont vendus « en l'état », c'est-à-dire dans l'état dans lequel ils se trouvent au moment de la vente avec leurs imperfections et leurs défauts. Une exposition publique préalable à la vente se déroulant sur plusieurs jours permettra aux acquéreurs d'examiner personnellement les lots et de s'assurer qu'ils en acceptent l'état avant d'enchérir. Les rapports de condition, ainsi que les documents afférents à chaque lot sont disponibles sur demande.

Nous attirons votre attention sur les lots précédés de +, °, *, a, #, ~, = pour lesquels s'appliquent des conditions particulières visibles en fin de catalogue.

The terms and conditions governing the sale of the lots appearing in the catalogue are set out in the general terms and conditions of sale appearing at the end of the catalogue, which each bidder must read. These GTC provide in particular that all the lots are sold "as is", i.e. in the condition in which they are found at the time of sale with their imperfections and defects. A public display prior to the sale taking place over several days will allow buyers to personally examine the lots and ensure that they accept their condition before bidding. Condition reports, as well as documents relating to each lot, are available on request.

*We draw your attention to lots preceded by +, °, *, a, #, ~, = for which special conditions apply, which can be seen at the end of the catalogue.*



1

DAUM NANCY

Rare vase 'aux corbeaux', circa 1900.
Le col quadrilobé, en verre multicouche sur fond bleu ciel nuagé, à décor gravé à l'acide et émaillé de corbeaux volant ou posant sur des arbres enneigés.
Signature émaillée 'Daum Nancy'.

H. 31 - D. 10,5 cm
H. 12 1/4 - D. 4 1/8 in.
(Col légèrement meulé)

A multi-layered glass 'aux corbeaux' vase, c. 1900, with acid-etched and enamelled decoration. Signed.

4 000 - 6 000 €



2



4



6



7



3



5

2
ÉMILE GALLÉ (1846-1904)

Important bol sur talon.
En verre cannelé légèrement teinté vert,
à décor floral gravé et émaillé or.
Signature incisée 'Gallé'.

H. 18 - D. 21,3 cm
H. 7 1/16 - D. 8 3/8 in.
(Usures de dorure, légères rayures sous la base)

*A green-tinted glass bowl, engraved
and gilt enamelled decoration. Signed.*

400 - 600 €

3
ÉTABLISSEMENTS GALLÉ (1904-1936)

Bonbonnière.
En verre multicouche pourpre sur fond rouge
orangé, à décor floral gravé à l'acide.
Signatures gravées à l'acide sur la boîte
et le couvercle.

H. 7 - D. 16 cm
H. 2 3/4 - D. 6 1/4 in.
(Quelques légers défauts de cuisson, salissures)

*A multi-layered glass candy box,
acid-etched decoration. Signed.*

500 - 700 €

4
DAUM NANCY

Coupe quadrilobée.
En verre multicouche orange sur fond jaune
nuancé, à décor gravé à l'acide et émaillé d'iris.
Signature émaillée 'Daum Nancy'.

H. 6,5 - D. 15 cm
H. 2 1/2 - D. 5 7/8 in.

*A multi-layered glass bowl, acid-etched
and enamelled decoration. Signed.*

500 - 700 €

5
ÉMILE GALLÉ (1846-1904)

Petit vase sphérique.
En verre translucide, à haut col flanqué
de trois volutes appliquées à chaud en verre
teinté vert, le corps à décor émaillé or d'étoiles.
Signature émaillée 'Cristallerie d'Emile Gallé
Nancy'.

H. 10,2 cm - H. 4 in.
(Fêles sur deux volutes, usures de dorure)

*A translucent glass vase, enamelled
decoration. Signed.*

500 - 700 €

6
ÉTABLISSEMENTS GALLÉ (1904-1936)

Coupe trilobée.
En verre multicouche violet sur fond bleu
et blanc rosé, à décor floral gravé à l'acide.
Signature gravée à l'acide 'Gallé'.

H. 7 - L. 16,2 cm
H. 2 3/4 - W. 6 3/8 in.
(Rayures et salissures)

*A multi-layered glass bowl,
acid-etched decoration. Signed.*

500 - 800 €

7
DAUM NANCY

Vase de section rectangulaire.
En verre multicouche, à décor gravé à l'acide
et émaillé d'un paysage champêtre enneigé.
Signature émaillée 'Daum Nancy'.

H. 12,7 cm - H. 5 in.

*A multi-layered glass vase, with acid-etched
and enamelled decoration. Signed.*

700 - 900 €

8
ÉTABLISSEMENT GALLÉ (1904-1936)

Grand vase cylindrique à base aplatie,
circa 1905 - 1908.
En verre multicouche brun sur fond nuancé
vert clair, satiné et rose pâle, à décor gravé
à l'acide d'aralias du Japon.
Signature gravée à l'acide 'Gallé'.

H. 54,5 cm - H. 21 1/2 in.
(Légères rayures)

*A multi-layered glass vase, c. 1905 - 1908,
acid-etched decoration. Signed.*

1 000 - 1 500 €



8

9

D'APRÈS ALPHONSE MUCHA
(1860-1939)

Plat circulaire.
En céramique émaillée, à décor polychrome
d'un profil de femme byzantine sur fond
de motifs floraux stylisés.

H. 2,8 - D. 29,5 cm
H. 1 1/8 - D. 11 5/8 in.
(Usures et sauts d'émail)

An enamelled ceramic plate.

600 - 800 €



11

ALPHONSE MUCHA (1860-1939)

Calendrier 'Dewez - Les quatre saisons'
pour l'année 1901. Chromolithographies
reprenant les quatre planches originales
de la série en taille réduite.
Signées 'Mucha' dans la planche,
imprimées par Champenois.

H. 34,5 - L. 15,2 cm chaque
H. 13 5/8 - W. 6 in. each
(Une déchirure à l'Hiver, quelques infirmes taches
et petits manques, les frontons perforés, la partie
inférieure correspondant au calendrier coupée)

*A 'Dewez - Les quatre saisons' calendar for
1901, chromolithographs of the four original
plates in reduced size.*

3 000 - 5 000 €

BIBLIOGRAPHIE

Jack Rennert et Alain Weill, « Alphonse Mucha -
toutes les affiches et panneaux », Henri Veyrier
éditeur, Paris, 1984, modèle similaire avec
variante reproduit p. 91 sous la réf. 18 var. 3.

~ 12

LUCIEN GAILLARD (1861-1942)

Peigne Art Nouveau, circa 1900.
En corne blonde, à décor de perce-neiges
en ivoire et laiton.
Signé 'L. Gaillard'.
Dans son écrin d'origine.

H. 12,6 - L. 5,7 cm
H. 5 in - W. 2 1/4 in.

*An Art Nouveau comb, c. 1900, in blond horn,
ivory and brass decoration. Signed.
In its original case.*

2 000 - 3 000 €



10

**AUGUSTE MAURICE LEVÊQUE (1864-1921)
OU RUDOLPH THIELE (1856-1930)
& FRIEDRICH GOLDSCHIEDER (Éditeur)**

'Bédouine', dite aussi 'Esclave',
modèle n°1101 créé en 1897, réalisé circa 1900.
Épreuve en terre cuite patinée polychrome.
Cachet de l'éditeur, numéro du modèle '1101'
et numéros '17' et '63'.

H. 62 cm - H. 24 3/8 in.
(Petits éclats et manques, quelques craquelures)

*A 'Bédouine' terracotta sculpture, model n°1101
designed in 1897, produced c. 1900.
Stamped and numbered.*

1 000 - 1 500 €

NOTE

Deux catalogues commerciaux de la manufac-
ture Goldscheider indiquent deux artistes dif-
férents pour cette sculpture : le belge Auguste
Maurice Levêque (1864 - 1921) ou Rudolph Thiele
(1856 - 1930), d'où l'incertitude quant à l'attribution
du concepteur du modèle.

Louis Majorelle & la série *Vigne*

Figure majeure de l'Art nouveau, Louis Majorelle (1859-1926) transforme le mobilier en organisme vivant. Formé à l'École des Beaux-Arts, profondément enraciné en Lorraine, il fait dialoguer l'artisanat et l'inspiration naturaliste avec une rare maîtrise. Chez lui, les lignes ne sont jamais figées : elles vibrent, s'élèvent, s'épanouissent. Le bois devient matière sensible, tandis que le métal accompagne le geste sans jamais l'alourdir. Majorelle défend une idée forte : l'ornement ne doit pas s'ajouter au meuble, mais en naître, comme une branche pousse d'un tronc.

Dans la série *Vigne*, Majorelle explore une vision généreuse et lumineuse du monde végétal. Inspirée des paysages viticoles lorrains, cette série célèbre la vitalité, la croissance, la lumière. La vigne, motif central, s'y déploie avec une liberté presque baroque. Elle grimpe, s'enroule, se tord avec souplesse autour des structures, donnant au mobilier une dynamique organique. Les formes sculptées dans le bois semblent jaillir avec élan, comme animées d'un mouvement ascendant.

Des grappes surgissent ici et là, discrètement intégrées à la structure du meuble, modelées dans la masse même du bois, comme si elles en étaient l'épanouissement spontané.

Le fer forgé, travaillé avec finesse, remplace ici le bronze habituel. Il vient souligner les lignes, prolonger les mouvements, amplifier la sensation de croissance. Tantôt sobre, tantôt plus expressif, il joue des contrastes de surface, ajoutant à la richesse tactile de l'ensemble. Le métal ne s'impose jamais : il accompagne, il souligne, il respire avec le bois.

Le raffinement de cette série réside dans sa générosité. Générosité de la forme, de la matière, du geste. Rien n'est figé, tout est en expansion. Chaque meuble devient un fragment de nature capté au sommet de sa croissance, transformé en œuvre d'art par la main de l'homme. Majorelle atteint une forme de plénitude expressive : il ne représente pas la vigne, il l'interprète, il la fait vivre.



13 LOUIS MAJORELLE (1859-1926)

Buffet deux corps 'La Vigne'.
En noyer mouluré et sculpté, à décor de pampres et de feuilles de vigne, la partie haute en retrait présentant deux vitrines latérales vitrées à fond miroir munies d'étagères en verre, encadrant une niche surmontée de deux vantaux vitrés, éléments décoratifs en fer forgé ciselé à motifs de pampres et feuilles de vigne, la partie basse ouvrant par quatre portes plaquées de loupe de noyer, surmontées chacune d'un tiroir richement sculpté, poignées de tirage d'origine et entrées de serrure en fer forgé ciselé à motifs de feuilles de vigne.

H. 223 - L. 200 - P. 58,5 cm
H. 87 3/4 - W. 78 3/4 - D. 23 in.
(Clés d'origine, quelques légers soulèvements de placage)

A 'La Vigne' sideboard, molded walnut structure, walnut burl veneer, wrought iron decorative elements, original drawer handles.

3 500 - 5 000 €

PROVENANCE
Acquis vers 1922 - 1923 à Paris par les anciens propriétaires.
Transmis par descendance à l'actuel propriétaire.

BIBLIOGRAPHIE
Alastair Duncan, « Majorelle », Flammarion, Paris, 1991, modèle à rapprocher de ceux reproduits sous les refs. 37 et 39 (n.p.).



détail



14

LOUIS MAJORELLE (1859-1926)

Importante suspension 'La Vigne'.
Monture en fer forgé martelé patiné,
à décor de pampres et feuilles de vigne
en métal découpé, repoussé, patiné et laqué
vert, à quatre bras de lumière latéraux,
la partie centrale ovalisée accueillant
quatre ampoules dissimulées par une plaque
de verre, plaque de verre gravée au-dessous
du cache-bélier.

H. 155 - L. 111 - P. 61 cm
H. 61 - W. 43 3/4 - D. 24 in.

(Plaque de verre centrale manquante,
une feuille de vigne latérale manquante)

*A 'La Vigne' ceiling lamp, wrought iron
structure, patinated and green lacquered
metal, engraved glass plate.*

3 000 - 5 000 €

PROVENANCE
Acquise vers 1922 - 1923 à Paris par les anciens
propriétaires.
Transmis par descendance à l'actuel propriétaire.

15

LOUIS MAJORELLE (1859-1926)

Table desserte 'La Vigne'.
En noyer mouluré et sculpté, à décor
de pampres et de feuilles de vigne, plateau
rectangulaire ouvrant par deux tiroirs
en ceinture, poignées de tirage d'origine
et éléments décoratifs en fer forgé ciselé
à motifs de pampres et feuilles de vigne.

H. 74 - L. 100 - P. 55 cm
H. 29 1/8 - W. 39 3/8 - D. 21 5/8 in.
(Décolorations sur le plateau, rayures d'usage)

*A 'La Vigne' side table, molded walnut
structure, wrought iron decorative elements,
original drawer handles.*

1 500 - 2 000 €

PROVENANCE
Acquise vers 1922 - 1923 à Paris par les anciens
propriétaires.
Transmis par descendance à l'actuel propriétaire.

16

**LOUIS MAJORELLE (1859-1926)
& DAUM NANCY**

Lampe à poser 'La Vigne'.
Pied fuselé en fer forgé martelé et ciselé,
orné à la base de larges feuilles et pampres
de vigne, abat-jour en verre multicouche
jaspé orange, souligné d'une frise de feuilles
de vigne en fer forgé.

H. 46,5 - D. 26,5 cm
H. 18 1/4 - D. 10 3/8 in.
(Système électrique non testé, légères rayures)

*A 'La Vigne' table lamp, hammered
and chiselled wrought iron structure,
multi-layered orange glass lampshade.*

5 500 - 7 000 €

PROVENANCE
Acquise vers 1922 - 1923 à Paris par les anciens
propriétaires.
Transmis par descendance à l'actuel propriétaire.



Ensemble inédit de mobilier aux 'Nénuphars' de Louis Majorelle

Figure tutélaire de l'Art nouveau, Louis Majorelle (1859-1926) s'impose, à la charnière des XIX^e et XX^e siècles, comme l'un des artisans les plus inspirés du renouveau des arts décoratifs en France. Après une formation à l'École des Beaux-Arts de Paris, il rentre à Nancy en 1879 à la mort de son père pour reprendre aux côtés de son frère l'entreprise familiale de meubles et de faïences. Acquérant auprès des ouvriers un savoir-faire artisanal solide, il débute par des créations d'inspiration classique avant de s'orienter vers un style résolument moderne. Ébéniste virtuose et ferronnier d'art, il puise son esthétique dans une contemplation intime de la Nature, dont il transpose la vigueur et la grâce dans un mobilier aux courbes sinueuses et aux lignes organiques. Récompensé à l'Exposition universelle de Paris en 1889, Majorelle devient membre de l'Union centrale des arts décoratifs et cofondateur de l'Association des artistes lorrains. Membre éminent de l'École de Nancy qu'il co-fonde officiellement en 1901 avec Gallé, Daum, Grüber et d'autres, il puise ses sources dans la flore lorraine et la botanique, pour élever l'objet utilitaire au rang d'œuvre d'art par une alliance savante de beauté, de fonctionnalité et d'excellence artisanale, participant ainsi avec ferveur à la redéfinition des arts appliqués. À travers ses créations, façonnées dans des essences de bois nobles et souvent rehaussées d'ornementation de métal délicates, Majorelle incarne avec éclat l'esthétique de l'Art nouveau. L'ébéniste élabore un langage décoratif d'une rare poésie, où la moindre courbe semble répondre à un souffle vital, où chaque détail témoigne d'une quête d'harmonie formelle et de raffinement.

Parmi ses chefs-d'œuvre, la série aux 'Nénuphars', réalisée entre 1900 et 1905, occupe une place singulière, comme un sommet d'inventivité et de cohérence stylistique. Conçu autour de l'emblème aquatique du nénuphar, cet ensemble de mobilier s'orne de motifs inspirés des feuilles rondes et des tiges ondoyantes de la plante, sculptés avec fluidité dans la masse du bois. Loin d'être un simple ornement, le végétal devient ici principe constructif : les pieds du bureau s'élancent comme des hampes florales, comme si le meuble jaillissait du sol sous les yeux du spectateur.



Catalogue « Majorelle » Frères & Cie, « Meubles d'Arts », (n.d.), réf. n° 427, planche 6. ©DR

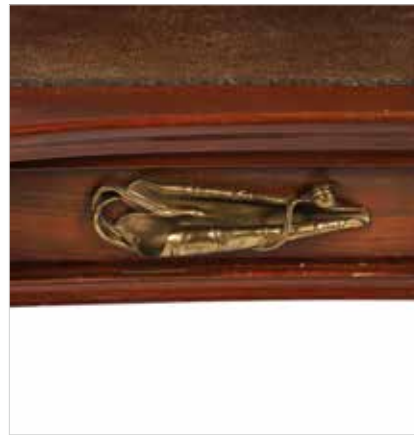
Chaque élément semble animé : le bouton de fleur orne les pieds du bureau, les feuilles se déroulent autour des serrures, les tiges s'enroulent aux montants de la bibliothèque. Ce travail reflète également l'influence du japonisme, perceptible dans la finesse du dessin et l'attention portée aux matières. Majorelle, tout comme les impressionnistes, s'inspire des estampes japonaises. Le nénuphar devient ainsi, comme le nymphéa chez Monet, une passerelle entre l'observation botanique et l'interprétation artistique. La virtuosité technique dont témoigne cette série aux 'Nénuphars' confine à la magie. Les essences précieuses d'acajou et de courbaril dialoguent avec les reflets des bronzes patinés, qui viennent ponctuer la composition d'éclats discrets. Rien, chez Majorelle, ne relève de la surcharge ; chaque agrément s'inscrit dans la logique interne du meuble, en prolonge la ligne, en exalte la structure. La décoration florale ne vient pas seulement embellir : elle articule, elle édifie. Le motif n'est plus simple ornement : il devient architecture. Cette démarche incarne le manifeste esthétique de l'Art nouveau : abolir les frontières entre le beau et l'utile, pour créer une œuvre vivante, contemporaine et sensible. Ainsi, l'art décoratif se fait langage organique, prolongement de la vie naturelle dans l'univers domestique, expression d'un souffle végétal qui anime le quotidien. Plus que tout, une déclaration d'amour à la Nature.

Présentés à Paris à l'occasion de l'Exposition Universelle en 1900, le bureau aux 'Nénuphars' et une bibliothèque-vitrine du même ensemble, variante de celle présentée dans cette vacation, remportent sur le stand Majorelle un vif succès. Cette réussite commerciale se confirme les années suivantes ; en atteste l'apparition dudit bureau dans un catalogue de la maison Majorelle, non daté mais probablement édité vers 1903-1905, proposé avec ou sans bronzes sur le piétement, et dans deux tailles différentes.

Le regard avisé du Dr César Tournier, psychiatre-neurologue renommé à Lyon, originaire de l'est de la France et contemporain de Louis Majorelle, ne s'y trompe pas, lorsqu'il décide dans les années 1910 d'enrichir ses collections éclectiques par l'acquisition d'un bureau et d'une bibliothèque-vitrine à deux portes de la série aux 'Nénuphars', nourrissant son goût insatiable pour les œuvres d'art.

De nos jours, le mobilier aux 'Nénuphars', en particulier le bureau et la bibliothèque-vitrine que nous présentons, figure toujours parmi les créations les plus rares et les plus prisées des collectionneurs. Rares en raison de la complexité de leur exécution et de leur production très restreinte – à seulement quelques exemplaires – ces pièces, dont certaines sont aujourd'hui conservées notamment au Musée d'Orsay à Paris, au musée de l'École de Nancy et aux Musées royaux des Beaux-Arts à Bruxelles, sont recherchées tant pour leur maîtrise formelle que pour la poésie qui s'en dégage. Acquérir un tel meuble, c'est accueillir chez soi une nature transfigurée par l'art, une œuvre à la fois fonctionnelle et sublime, où se déploie l'ambition première de l'Art nouveau : créer un art total, organique et lumineux, qui réconcilie l'Homme avec le monde.





détails

« La nature est une collaboratrice admirable,
c'est une source inépuisable de motifs de décor »

Louis Majorelle



Bureau de dame aux 'Nénuphars', Musées royaux
des Beaux-Arts de Belgique. ©Bruno Piazza

17

LOUIS MAJORELLE (1859-1926)

Exceptionnel bureau de dame aux 'Nénuphars',
modèle créé en 1900.

En acajou mouluré et sculpté et placage
de courbaril, plateau gainé de cuir,
importante ornementation de bronze
doré à décor de feuilles, fleurs de nénuphars
et boutons de fleurs appliquée sur les pieds
et formant poignées des tiroirs.

H. 98 - L. 142 - P. 80 cm
H. 38 5/8 - W. 55 7/8 - D. 31 1/2 in.
(Clé d'origine, restauration sur une arête,
quelques fentes au placage, usures au cuir)

*A 'Nénuphars' desk, model designed in 1900,
molded mahogany and courbaril veneer,
leather-covered top, gilt bronze ornamentation.*

60 000 - 80 000 €

IMPORTANT

Un exemplaire similaire est présent dans les
collections des Musées royaux des Beaux-Arts
de Belgique (Inv. GC 139).

PROVENANCE

Ancienne collection du Dr César Tournier, chef
de clinique médicale de l'Université de Lyon.
Transmis par descendance aux actuels propriétaires.

BIBLIOGRAPHIE

- Catalogue « Majorelle » Frères & Cie, « Meubles
d'Arts », (n.d.), réf. n° 427, modèle similaire
reproduit pl. 6.
- Édouard Issy « Majorelle, le maître des nénuphars », Éditions de l'Estampille, Paris, 1969,
modèle similaire reproduit p. 35.
- « L'école de Nancy, 1889-1909, Art Nouveau et
industries d'art », cat. exp., Musée des Beaux-
Arts, Nancy, 24 avril-26 juillet 1999, modèle
similaire reproduit p. 162.



Ensemble inédit de mobilier
aux 'Nénuphars' de Louis Majorelle



Fig.1 ©Bruno Piazza



détail

18

LOUIS MAJORELLE (1859-1926)

Exceptionnelle bibliothèque-vitrine aux 'Nénuphars', circa 1902. En acajou mouluré et placage de courbaril, présentant deux portes vitrées en façade découvrant un intérieur muni de cinq étagères amovibles, importante ornementation de bronze doré à décor de feuilles et de fleurs de nénuphars formant colonnes végétales se terminant en sabots débordants.

H. 220 - L. 135 - P. 48 cm

H. 86 5/8 - W. 53 1/8 - D. 18 7/8 in.

(Clé d'origine, fond inférieur de la vitrine manquant, insulations, quelques fentes au placage sur les parties latérales supérieures, un manque en partie inférieure)

A 'Nénuphars' bookcase, c. 1902, molded mahogany and courbaril veneer, gilt bronze ornamentation.

40 000 - 50 000 €

ŒUVRE EN RAPPORT

Louis Majorelle, Vitrine-bibliothèque 'Nénuphar', 1902, Musées royaux des Beaux-Arts de Belgique (Inv. GC 146) (piètement et colonnes en bronze doré identiques). Fig.1

PROVENANCE

Ancienne collection du Dr César Tournier, ancien chef de clinique médicale de l'Université de Lyon. Transmis par descendance aux actuels propriétaires.

BIBLIOGRAPHIE

Catalogue « Majorelle » Frères & Cie, « Meubles d'Arts », (n.d.), réf. n° 427, modèle à rapprocher de celui reproduit pl. 6.





détail

19

LOUIS MAJORELLE (1859-1926)

Bureau de dame.
En noyer mouluré et sculpté et placage de noyer, montants latéraux encadrant un entablement et soutenant une étagère, le fond à décor marqueté d'un paysage, agrémenté de deux serre-courrier, plateau gainé de cuir, ouvrant en ceinture par un tiroir, reposant sur un piètement en X relié par une entretoise.

Signature marquetée 'L. Majorelle'.

H. 125 - L. 70 - P. 60 cm
H. 49 1/4 - W. 27 1/2 - D. 23 5/8 in.
(Manques de placage sur le plateau, fente au revers d'un montant)

A lady's desk, molded walnut structure and walnut veneer, inlaid decoration, leather-covered top. Signed.

3 000 - 5 000 €

PROVENANCE

Ancienne collection du Dr César Tournier, ancien chef de clinique médicale de l'Université de Lyon. Transmis par descendance aux actuels propriétaires.

20

LOUIS MAJORELLE (1859-1926)

Meuble présentoir à musique.

En noyer mouluré et sculpté, montants latéraux mouvementés encadrant des niches, celles en partie inférieure munies de portes vitrées, découvrant en partie droite un casier à partitions, la partie médiane ouvrant par une porte à décor marqueté de roseaux.

Signé 'L. Majorelle Nancy'.

H. 168,5 - L. 87 - P. 43 cm
H. 66 3/8 - W. 34 1/4 - D. 16 7/8 in.
(Clé, saut de placage en partie basse)

A music display unit, molded walnut structure, inlaid decoration, glass doors. Signed.

4 000 - 6 000 €

PROVENANCE

Ancienne collection du Dr César Tournier, ancien chef de clinique médicale de l'Université de Lyon. Transmis par descendance aux actuels propriétaires.



détail



21

ÉMILE GALLÉ (1846-1904)

Paire de chaises.
En noyer blond mouluré et sculpté, le dossier en lyre évidé en partie haute, surmonté d'un motif de chardon, orné au centre d'un décor marqueté de fleurs d'iris sur fond d'érable ondé, l'assise gravée à décor de feuilles et de boutons d'iris, le piètement balustre relié par trois barres d'entretoise.

H. 111,4 - L. 37,5 - P. 43,5 cm
H. 43 7/8 - W. 14 3/4 - D. 17 1/8 in.
(Rayures d'usage)

A pair of chairs, molded walnut with inlaid decoration on maple background.

700 - 900 €

BIBLIOGRAPHIE

Alastair Duncan & Georges de Bartha, « Gallé Furniture », *Antique Collectors' Club*, Woodbridge, 2012, modèle référencé sous la planche 20 et reproduit p. 266.



23

ÉMILE GALLÉ (1846-1904)

Chevet tournant.
En noyer mouluré et sculpté, présentant un corps cubique de quatre casiers sur une base circulaire tournante, surmonté d'un plateau carré à décor marqueté de pavots, piètement quadripode en sabre. Signature marquetée 'E Gallé'.

H. 86,5 - L. 45 - P. 45 cm
H. 34 - W. 17 3/4 - D. 17 3/4 in.
(Petites restaurations, rayures d'usage)

A molded walnut bedside cabinet, inlaid decoration. Signed.

500 - 700 €

24

ATTRIBUÉ À ADOLF LOOS (1870-1933)

Mobilier de salon.
Comprenant une banquette, un fauteuil et deux chaises, structure en hêtre tourné, dossier présentant des barreaux verticaux, pieds balustre reliés par une entretoise en X, garniture d'origine en velours à décor floral.

Banquette : H. 76,5 - L. 115,5 - P. 55 cm
H. 30 1/8 - W. 45 1/2 - D. 21 5/8 in.
Fauteuil : H. 76,5 - L. 56,8 - P. 51,4 cm
H. 30 1/8 - W. 22 3/8 - D. 20 1/4 in.
Chaises : H. 84,5 - L. 41 - P. 38 cm
H. 33 1/4 - W. 16 1/8 - D. 15 in.
(Rayures d'usage)

A set of a sofa, an armchair and two chairs, beech structure, original velvet upholstery.

1 500 - 2 000 €



22

HECTOR GUIMARD (1867-1942)

Élément supérieur de réverbère, circa 1900.
En fonte de fer à patine verte, à décor végétal stylisé, cache-ampoule postérieur en résine teintée rouge.

H. 135 - L. 41 - P. 58 cm
H. 53 1/8 - W. 16 1/8 - D. 22 7/8 in.
(Quelques traces de rouille)

An upper part of a lamppost, c. 1900, cast iron structure, later red resin bulb cover.

4 000 - 6 000 €



Frank Lloyd Wright & Arata Endo

25

**FRANK LLOYD WRIGHT (1867-1959)
& ARATA ENDO (1889-1951)**
- VIRGINIA CRAFTSMEN (Éditeur)

Rare table-bureau, circa 1921.

En bois laqué rouge, le plateau rectangulaire à abattants, reposant sur un piétement en lyre surmontée d'équerres relié par une entretoise. Cachet 'Virginia Craftsmen'.

Table ouverte : H. 76,5 - L. 152,5 - P. 77 cm

H. 30 1/8 - W. 60 6 - D. 30 1/4 in.

Table fermée : H. 76,5 - L. 152,5 - P. 30 cm

H. 30 1/8 - W. 60 - D. 11 3/4 in.

(Rayures et nombreux sauts de laque)

*A red lacquered wooden desk-table,
model designed c. 1921. Stamped.*

15 000 - 20 000 €

HISTORIQUE

Ce modèle de table a été dessiné par Frank Lloyd Wright, en collaboration avec son disciple l'architecte japonais Arata Endo, pour l'aménagement de l'école de filles Jiyu Gakuen à Tokyo, dont les plans ont été conçus par les deux architectes en 1921. L'école comportait à l'origine douze de ces tables. Ce modèle fut ensuite repris et réalisé par l'entreprise Virginia Craftsmen, fondée en 1927 par Walter Zirkle, dont l'objectif était de concevoir, dans la plus pure tradition artisanale, des œuvres uniques à partir des plans originaux du créateur.



détail



École de filles Jiyu Gakuen, Tokyo. ©DR

Lorsque Frank Lloyd Wright arrive au Japon en 1917, il y tisse des liens durables, notamment avec Arata Endo, jeune architecte admirateur de son travail, qui devient son proche collaborateur. De cette entente naît une œuvre singulière : l'école de filles 'Jiyu Gakuen', édifée à Tokyo en 1921. Wright en conçoit les volumes et les lignes — une architecture basse, horizontale, baignée de lumière naturelle, en résonance avec les idéaux d'une éducation libre, centrée sur l'individu. Endo, profondément enraciné dans la culture japonaise, joue un rôle clé : il transpose la vision de Wright en l'adaptant aux matériaux locaux, aux savoir-faire traditionnels et aux usages japonais. Ce dialogue entre les deux architectes donne naissance à un bâtiment à la fois simple et raffiné, où se mêlent la modernité occidentale et la subtilité nipponne. Ensemble, ils ne construisent pas seulement une école : ils dessinent un pont délicat entre deux univers architecturaux. Dans une vision totale, ils en conçoivent également l'aménagement, guidés par la recherche de simplicité et de fonctionnalité pour accompagner au mieux les écolières dans leur quotidien.

Après le retour de Frank Lloyd Wright aux États-Unis en 1922, l'école sera déplacée dans les années 1930 sur un nouveau site conçu et aménagé par Arata Endo. À la fin des années 1990, le site d'origine de l'école Jiyu Gakuen sera restauré et inscrit au registre du Cultural Properties Department du Japon. Désormais classée 'Important Cultural Property', cette école demeure aujourd'hui une des seules réalisations de Frank Lloyd Wright au Japon existant encore sous sa forme originale.

« Ensemble, ils ne construisent pas seulement une école : ils dessinent un pont délicat entre deux univers architecturaux. »



Léon Jouhaud

Les paysages limousins, leurs ondulations et leurs perspectives occupent une place de choix dans l'œuvre de Jouhaud. Au fait des mouvements picturaux de son époque, l'artiste évoluera progressivement vers la simplification des formes.



26

LÉON JOUHAUD (1874-1950)

Vieux Chataignier

Plaque émaillée polychrome sur cuivre. Monogrammée 'L. J' en bas à gauche, étiquette manuscrite de l'artiste au dos 'L. Jouhaud Vieux chataignier J', cachet d'authentification au dos sur le cadre signé de Solange Jouhaud. Dans son encadrement d'origine.

11 x 7 cm - 4 3/8 x 2 3/4 in.

Avec cadre: 24 x 20 cm - With frame: 9 1/2 x 7 7/8 in.

A polychrome enamelled plate on copper. Monogrammed, artist's label, authentication stamp.

600 - 800 €



27

LÉON JOUHAUD (1874-1950)

Colline limousine, 1942

Plaque émaillée polychrome sur cuivre. Monogrammée 'L. J' en bas à droite, étiquette manuscrite de l'artiste au dos 'L. Jouhaud colline limousine M 1942'. Dans son encadrement d'origine.

À vue: 8 x 10 cm - Image: 3 1/8 x 4 in.

Avec cadre: 16,5 x 18,5 cm - With frame: 6 1/2 x 7 1/4 in.

A polychrome enamelled plate on copper. Monogrammed, artist's label.

600 - 800 €

Louis Süe & André Mare

En 1919, l'architecte Louis Süe et le peintre André Mare s'associent pour fonder la Compagnie des Arts Français, vouée à l'union des talents dans tous les champs des arts décoratifs. Autour d'eux gravitent décorateurs, peintres et sculpteurs, réunis par une ambition commune: insuffler une nouvelle élégance à l'art de vivre moderne. La Compagnie s'illustre rapidement par des commandes prestigieuses, parmi lesquelles figure celle, emblématique, de l'aménagement du paquebot Ile-de-France. Leur style, raffiné et novateur, connaît son apogée lors de l'Exposition internationale des Arts décoratifs et industriels modernes à Paris, en 1925, où le pavillon Süe & Mare remporte un franc succès.

L'encadrement de miroir présenté ici, issu de cette période féconde, incarne parfaitement le langage esthétique propre aux deux artistes. La délicatesse et l'élégance des motifs témoignent de la sensibilité et du goût de Süe et Mare pour les compositions équilibrées, mêlant tradition et modernité. À travers cette pièce, c'est tout l'esprit de l'Art Déco qui s'exprime — une alliance subtile de rigueur architecturale et de poésie ornementale, caractéristique de l'entre-deux-guerres. Elle illustre avec éclat la contribution décisive de Süe et Mare à l'émergence d'un style devenu emblématique du savoir-faire français.

28

**LOUIS SÛE (1875-1968)
& ANDRÉ MARE (1885-1892)**

Encadrement de miroir ovale, circa 1925. En bois plaqué d'une feuille de cuivre travaillée au repoussé, laquée noir et or, la partie haute à décor d'une guirlande de fleurs, surmontant des cannelures, ornées à la base d'un bouton floral.

H. 109 - L. 43 - P. 5,5 cm

H. 42 7/8 - W. 16 7/8 - D. 2 1/8 in.

An oval mirror frame, c. 1925, wooden structure with copper leaf veneer.

1 500 - 2 000 €

IMPORTANT

Un miroir à l'encadrement similaire est présent dans les collections du musée des Beaux-Arts de Reims (Inv. 2021.6.1).



29

**CHARLES CATTEAU (1880-1966)
& BOCH FRÈRES-KERAMIS**

Vase, modèle créé en 1929.

En grès émaillé, à décor floral stylisé D1239, émaux beiges, bruns et bleus. Tampon 'Boch La Louvière', mentions incisées 'Grès Keramis', 'C' et '606'.

H. 28,1 cm - H. 11 in.

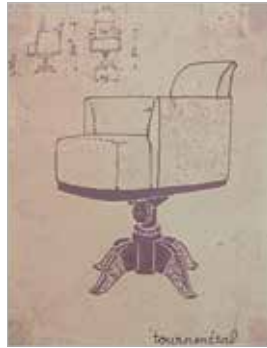
A vase, model designed in 1929, enamelled stoneware. Stamped.

500 - 700 €

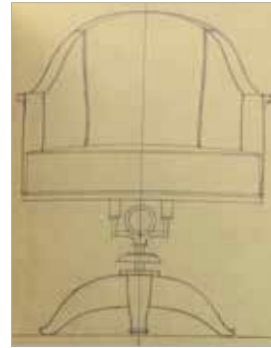
BIBLIOGRAPHIE

Marc Pairon, «Charles Catteau, Art déco ceramics, made in Belgium», Fondation Charles Catteau, Aartselaar, 2006, décor inventorié p. 676.





dessin du référencier Ruhlmann. ©DR



dessin du mécanisme. ©DR



détail du mécanisme. ©DR

30

ÉMILE-JACQUES RUHLMANN
(1879-1933)

Fauteuil de bureau pivotant 'Tournmétal', circa 1930.
En placage d'ébène de Macassar, le mécanisme de serrage en fonte laquée noir, garniture postérieure en cuir champagne.
Estampillé au fer à chaud 'Ruhlmann'.

H. 80 - L. 64 - P. 69 cm
H. 31 1/2 - W. 25 3/16 - D. 27 3/16 in.
(Restaurations)

A 'Tournmétal' office chair, Macassar ebony veneer, black lacquered cast iron mechanism, late leather upholstery. Stamped.

6 000 - 8 000 €

PROVENANCE

Vente de l'Hôtel des ventes de la Vallée de Montmorency, 16 octobre 2018, lot 230.

BIBLIOGRAPHIE

- Florence Camard, « Ruhlmann », Éditions Monelle Hayot, St Rémy-en-l'Eau, 2009, modèle similaire reproduit p. 213.
- Emmanuel Bréon, « Jacques-Emile Ruhlmann ; les archives », Éditions Flammarion, Paris, 2004, dessin d'un piètement à mécanisme similaire reproduit p. 77, dessin du modèle reproduit p. 105 sous la référence 202 des anciens référenciers Ruhlmann.



31

JEAN GOULDEN (1878-1946)

Boîte, 1926.
En bronze, le corps quadrangulaire à décor d'émaux champlevés gris, noirs et blancs à motifs géométriques, l'intérieur du couvercle émaillé.
Signature gravée 'Jean Goulden', numérotée 'XXII' et datée '26'.

H. 2,4 - L. 7,5 - P. 7 cm
H. 1 - W. 3 - D. 2 3/4 in.
(Quelques abrasions)

An enamelled bronze box, 1926. Signed, numbered and dated.

6 000 - 8 000 €

Nous remercions Mme Anne Bony, co-auteur du Catalogue Raisonné de l'artiste, de nous avoir aimablement confirmé l'authenticité de cette pièce.

BIBLIOGRAPHIE

Livre-répertoire de l'artiste conservé au Musée des Beaux-Arts de Reims (inv.2007.2.1.23), dessin préparatoire reproduit p. 35.

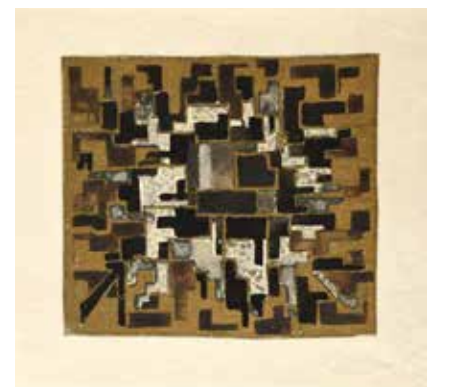


Jean Goulden

Jean Goulden, médecin de formation devenu artisan d'exception, est aujourd'hui reconnu comme l'un des grands maîtres de l'émail du XX^e siècle. C'est durant la Première Guerre mondiale, alors qu'il est mobilisé en Grèce, qu'il découvre avec fascination les somptueux émaux byzantins du mont Athos — une révélation décisive qui marquera un tournant dans sa vie. À son retour, il abandonne la médecine pour se consacrer pleinement aux arts décoratifs. Il rejoint à Paris l'atelier de Jean Dunand et Jean-Émile Laboureur, où il explore les techniques exigeantes de l'émail cloisonné et champlevé. Dans un esprit de rigueur et d'invention, il développe un langage plastique singulier, alliant précision ornementale, motifs symboliques et compositions géométriques empreintes d'une grande spiritualité.

La production de Jean Goulden reste extrêmement confidentielle : il réalise environ 90 coffrets émaillés entre 1923 et 1933, auxquels s'ajoutent une vingtaine d'objets créés entre 1926 et 1930. Ces pièces, précieuses et rares, témoignent d'un raffinement exceptionnel et d'une maîtrise technique rare, faisant de chacune d'elles une œuvre à la croisée de l'artisanat d'art et de la sculpture.

Aujourd'hui, les créations de Goulden sont recherchées pour leur caractère unique et leur puissance évocatrice. Elles incarnent un moment à part de l'Art Déco, où l'art de l'émail retrouve, sous ses mains, une intensité et une noblesse oubliées.



Goulden Jean, Maquette préparatoire n°XXII. Boîte : Composition géométrique, Reims, Musée des Beaux-Arts (inv. 2007.2.1.23). ©Christian Devleeschauwer

Collection d'un amateur des frères Martel

Jan (1896-1966) et Joël Martel (1896-1966) représentent l'un des duos artistiques les plus remarquables du XX^e siècle en France. Leur œuvre, fruit d'une complicité rare, illustre avec force et élégance l'émergence de la sculpture moderne, tout en s'ancrant solidement dans la tradition classique. Formés aux Beaux-Arts de Paris, les frères jumeaux partagent dès leur jeunesse une passion commune pour la sculpture, qu'ils développent ensemble tout au long de leur carrière, signant souvent leurs œuvres de manière indissociable.

Leur approche artistique se caractérise par un savant équilibre entre rigueur géométrique et expressivité. Soucieux de renouveler les codes de la sculpture, ils s'inspirent des mouvements avant-gardistes tels que l'Art déco, mais aussi du cubisme et du constructivisme, qu'ils adaptent avec subtilité à leur propre langage visuel. Passionnés de vitesse, ils prennent notamment comme source d'inspiration les moyens de locomotion modernes que sont l'avion et l'automobile. Leurs mascottes de radiateur en particulier, dont nous présentons dans cette vente deux modèles, privilégient des formes stylisées et dynamiques, jouant avec la pureté des lignes et la force des volumes pour exprimer le mouvement et la puissance intérieure.

Maîtres dans la manipulation de matériaux variés — céramique, bronze, pierre, bois et verre — les frères Martel réalisent aussi bien des sculptures monumentales destinées à l'espace public que des œuvres plus intimistes dédiées à l'usage quotidien. Parmi leurs réalisations les plus célèbres, figurent les bas-reliefs du pavillon du Tourisme conçu par Robert Mallet-Stevens lors de l'Exposition internationale des Arts Décoratifs et industriels modernes de 1925, ainsi que les sculptures du Palais de Chaillot,

« Leurs œuvres privilégient des formes stylisées et dynamiques, jouant avec la pureté des lignes et la force des volumes pour exprimer le mouvement et la puissance intérieure. »

créées pour l'Exposition internationale des Arts et Techniques dans la Vie Moderne en 1937, où leur style s'affirme pleinement, mêlant modernité et symbolisme. Ces œuvres illustrent leur capacité à allier monumentalité et finesse, puissance narrative et esthétique épurée.

Leur collaboration dépasse la simple complémentarité technique : elle est une véritable fusion artistique. Ensemble, les Martel élaborent des compositions où chaque ligne, chaque volume est pensé à deux voix, donnant naissance à un style unique, immédiatement reconnaissable. Ce travail en tandem, peu commun dans le monde des arts, confère à leurs créations une cohérence et une harmonie remarquables.

Aujourd'hui, les œuvres de Jan et Joël Martel sont rares sur le marché de l'art, recherchées par les collectionneurs et les institutions. Leur contribution à la sculpture moderne française demeure essentielle, incarnant une époque charnière où tradition et innovation dialoguent pour ouvrir de nouvelles voies. Leurs sculptures continuent d'inspirer par leur puissance expressive et leur élégance intemporelle, témoignant de la richesse d'une collaboration fraternelle hors du commun.



32
JAN & JOËL MARTEL (1896-1966)
Moineau bec fermé
 Partie de serre-livre en faïence émaillée blanc rosé craquelé.
 Non signé.
 H. 14 - L. 10 - P. 9 cm
 H. 5 1/2 - W. 4 - D. 3 1/2 in.
A sculpture, crackled pinkish-white enameled earthenware.

250 - 350 €
 PROVENANCE
 Collection particulière, Lille
 EXPOSITION
 « Mallet-Stevens et les frères Martel »,
 Villa Cavrois, Croix, 13 février-26 mai 2024.



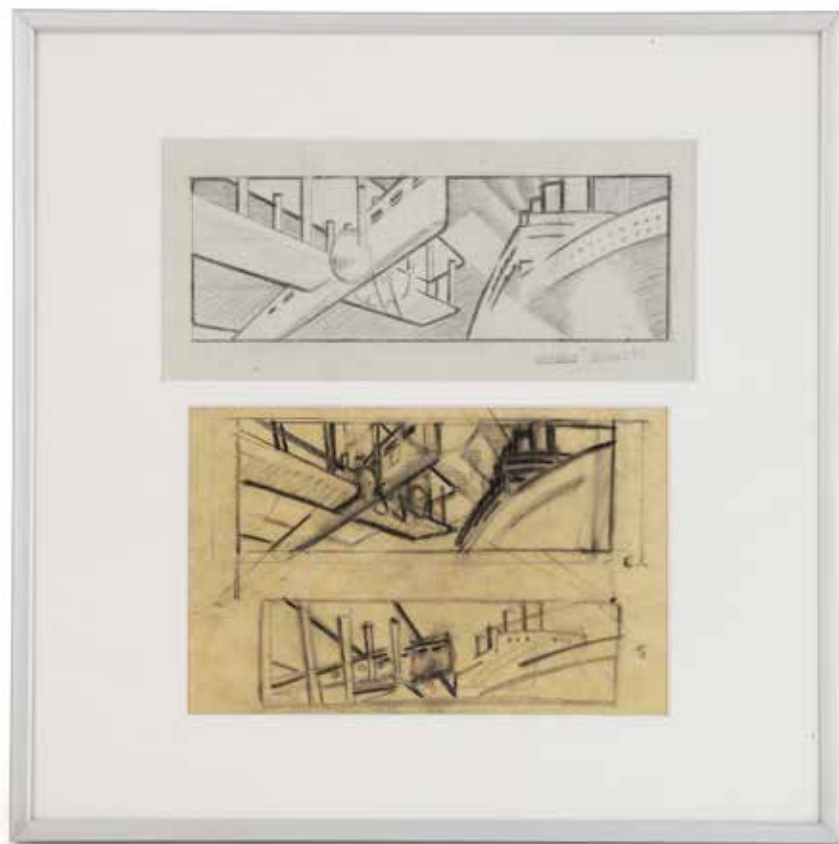
Dessin préparatoire de la mascotte Hironnelle. ©DR

33
JAN & JOËL MARTEL (1896-1966)
Hironnelle
 Mascotte de radiateur en bronze à patine brune, sur un socle carré en marbre blanc veiné gris.
 Signée 'J. Martel'. Fonte d'édition.
 H. 17,3 - L. 12 - P. 7,5 cm
 H. 6 7/8 - W. 4 3/4 - D. 3 in.
 (Légères usures de patine)
A sculpture, brown patinated bronze, white marble base. Signed.
4 000 - 6 000 €

PROVENANCE
 Collection particulière, Lille

EXPOSITION
 « Mallet-Stevens et les frères Martel »,
 Villa Cavrois, Croix, 13 février-26 mai 2024.

BIBLIOGRAPHIE
 Emmanuel Bréon et Adèle Taillefait, « Jan et Joël Martel, sculpteurs art déco, et Rob Mallet-Stevens, architecte », Gourcuff Gradenigo, Montreuil, 2024, modèle similaire en version nickelée reproduit p. 40.



34

JAN & JOËL MARTEL (1896-1966)

Avion Farman et paquebot

Deux études pour les bas-reliefs du pavillon du Tourisme conçu par Robert Mallet-Stevens lors de l'Exposition internationale des arts décoratifs et industriels modernes de 1925 à Paris.

Mine de plomb et fusain sur papier calque. Tampon 'Atelier Martel' sur l'une des deux.

10 x 24,2 cm et 12,4 x 22,3 cm
4 x 9 1/2 in. and 4 7/8 x 8 3/4 in.

Pencil and charcoal on tracing paper.

One stamped.

1 500 - 2 000 €

PROVENANCE

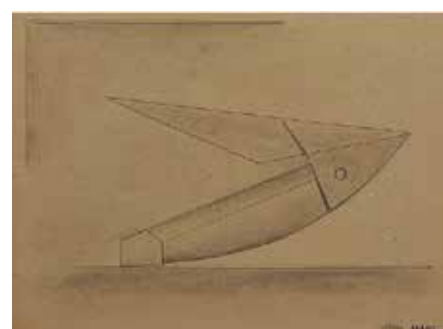
Collection particulière, Lille

EXPOSITION

« Mallet-Stevens et les frères Martel », Villa Cavrois, Croix, 13 février-26 mai 2024.

BIBLIOGRAPHIE

Emmanuel Bréon et Adèle Taillefait, « Jan et Joël Martel, sculpteurs art déco, et Rob Mallet-Stevens, architecte », Gourcuff Gradenigo, Montreuil, 2024, reproduites p. 31.



Dessin préparatoire de la mascotte *Oiseau stylisé*. ©DR
À droite : Projet d'affiche des frères Martel avec la mascotte *Oiseau stylisé* sur le bouchon du radiateur de la Sizaire, 1927. ©DR



36

JAN & JOËL MARTEL (1896-1966)

Oiseau stylisé

Mascotte des automobiles Sizaire en bronze doré, sur un socle à gradins en marbre noir. Signée 'J. Martel'.

H. 14 - L. 19 - P. 9 cm
H. 5 1/2 - W. 7 1/2 - D. 3 1/2 in.
(Usures de patine, rayures, très petits éclats au socle)

An 'Oiseau stylisé' sculpture, gilt bronze, black marble base. Signed.

4 000 - 6 000 €

PROVENANCE

Collection particulière, Lille

HISTORIQUE

Ce modèle de mascotte fut commandé aux frères Martel par leur grand ami l'architecte Robert Mallet-Stevens pour son automobile Sizaire.

BIBLIOGRAPHIE

Emmanuel Bréon et Adèle Taillefait, « Jan et Joël Martel, sculpteurs art déco, et Rob Mallet-Stevens, architecte », Gourcuff Gradenigo, Montreuil, 2024, modèle similaire reproduit p. 36.



35

JAN & JOËL MARTEL (1896-1966)

Avion l'Arc-en-ciel

Plaque commémorative en bronze.

Signée « J.J. Martel ».

Plaque : H. 6,5 - L. 9,1 cm
H. 2 1/2 - W. 3 5/8 in.

On y joint l'appel à souscription du comité pour le financement d'une coupe pour remercier l'équipage.

À vue : 25,5 x 19 cm - Image : 10 x 7 1/2 in.

An 'Avion l'Arc-en-ciel' brass commemorative plate. Signed.

With the committee's call for subscriptions.

700 - 900 €

PROVENANCE

Ancienne collection de la famille du constructeur d'avion René Couzinet. Acquis auprès de celle-ci par l'actuel propriétaire.

EXPOSITION

« Mallet-Stevens et les frères Martel », Villa Cavrois, Croix, 13 février-26 mai 2024.



37



38



39

37
JAN & JOËL MARTEL (1896-1966)
Saint Christophe

Plaque en métal.
Signée 'J. Martel'.
H. 6 - L. 4 cm
H. 2 3/8 - W. 1 5/8 in.
A 'Saint Christophe' metal plate. Signed.

500 - 700 €

NOTE
Paul Cavois, commanditaire de la villa du même nom édifée par Robert Mallet-Stevens, acquis une plaque similaire en biscuit de la Manufacture de Sèvres pour la bibliothèque de son bureau.

PROVENANCE
Collection particulière, Lille

BIBLIOGRAPHIE
Emmanuel Bréon et Adèle Taillefait, « Jan et Joël Martel, sculpteurs art déco, et Rob Mallet-Stevens, architecte », Gourcuff Gradenigo, Montreuil, 2024, modèle similaire en biscuit reproduit p. 43.

38
JAN & JOËL MARTEL (1896-1966)
& LA GERBE D'OR (Éditeur)
Maternité

Plaque en laiton doré avec attaches latérales, probablement support de calendrier.
Signée 'J.J. Martel.' et cachet d'éditeur.
H. 8,5 - L. 5,4 cm
H. 3 3/8 - W. 2 1/8 in.

A 'Maternité' plate, gilt brass. Signed.

200 - 300 €

PROVENANCE
Collection particulière, Lille

39
JAN & JOËL MARTEL (1896-1966)

Suite de quatre plaques et médailles en métal. Comprenant:
- une médaille commémorative 'Centenaire de l'aluminium Paris 1954' en aluminium, présentant sur une face le pavillon de l'aluminium de Jean Prouvé à Paris, ainsi que la Tour Eiffel et le palais de Chaillot. Signée 'J. Martel' sur les deux faces. Dans son étui.
- une médaille 'L'Électricité' en aluminium. Signée 'J. Martel'.
- une plaque commémorative 'Docteur Georges Dequid' en bronze à patine argentée. Signée 'J. J. Martel', éditée en 1933 en hommage au médecin hygiéniste Georges Dequid.
- une plaque 'Trophée Européen' en aluminium. Signée 'Jan Martel', éditée par Rottach-Egern en 1977.

D. 6 cm - 2 3/8 in.
D. 6,7 cm - 2 5/8 in.
H. 6,5 - L. 4,9 cm - H. 2 1/2 - W. 1 7/8 in.
H. 8 - L. 5,9 cm - H. 3 1/8 - W. 2 3/8 in.

A set of four metal plates and medals. Signed.

200 - 300 €

PROVENANCE
Collection particulière, Lille

BIBLIOGRAPHIE
- Emmanuel Bréon et Adèle Taillefait, « Jan et Joël Martel, sculpteurs art déco, et Rob Mallet-Stevens, architecte », Gourcuff Gradenigo, Montreuil, 2024, médaille 'L'Électricité' reproduite p. 46.
- Revue « Le Concours médical », 1933, modèle similaire de la plaque du Dr Dequid mentionné et reproduit dans un article de J. Noer p. 791.

40
JAN & JOËL MARTEL (1896-1966)

Suite de quatre plaques et médailles en métal. Comprenant:
- une médaille commémorative 'Centenaire de l'aluminium Paris 1954' en aluminium, présentant sur une face le pavillon de l'aluminium de Jean Prouvé à Paris, ainsi que la Tour Eiffel et le palais de Chaillot. Signée 'J. Martel' sur les deux faces. Dans son étui.
- une médaille 'L'Électricité' à patine mordorée. Signée 'J. Martel'.
- une plaque commémorative 'Docteur Georges Dequid' en bronze à patine dorée. Signée 'J. J. Martel', éditée en 1933 en hommage au médecin hygiéniste Georges Dequid.
- une plaque 'Trophée Européen' en aluminium. Signée 'Jan Martel', éditée par Rottach-Egern en 1977.

D. 6 cm - 2 3/8 in.
D. 6,7 cm - 2 5/8 in.
H. 6,5 - L. 4,9 cm - H. 2 1/2 - W. 1 7/8 in.
H. 8 - L. 5,9 cm - H. 3 1/8 - W. 2 3/8 in.

A set of four metal plates and medals. Signed.

200 - 300 €

PROVENANCE
Collection particulière, Lille

BIBLIOGRAPHIE
- Emmanuel Bréon et Adèle Taillefait, « Jan et Joël Martel, sculpteurs art déco, et Rob Mallet-Stevens, architecte », Gourcuff Gradenigo, Montreuil, 2024, médaille 'L'Électricité' reproduite p. 46.
- Revue « Le Concours médical », 1933, modèle similaire de la plaque du Dr Dequid mentionné et reproduit dans un article de J. Noer p. 791.

Lot visible sur aguttes.com

41
JAN & JOËL MARTEL (1896-1966)
La Berceuse du jeune éléphant

Mine de plomb sur papier.
Probablement l'étude d'un projet de couverture d'un ouvrage.
Signée 'J. J. Martel'.

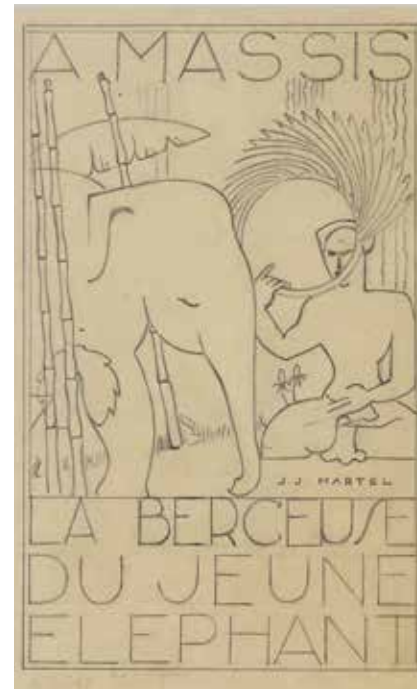
H. 18,6 - L. 11,6 cm
H. 7 3/8 - W. 4 5/8 in.

Pencil on paper. Signed.

600 - 800 €

PROVENANCE
Collection particulière, Lille

EXPOSITION
« Mallet-Stevens et les frères Martel », Villa Cavois, Croix, 13 février-26 mai 2024.



42
JAN & JOËL MARTEL (1896-1966)
Ange

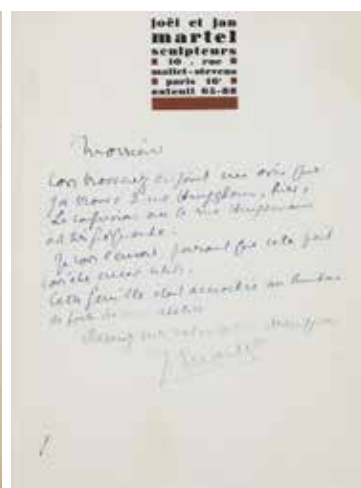
Mine de plomb sur papier.
Tampon 'Atelier Martel'.

H. 11,2 - L. 7,9 cm
H. 4 3/8 - W. 3 1/8 in.

Pencil on paper. Stamped.

200 - 300 €

PROVENANCE
Collection particulière, Lille



43
JAN & JOËL MARTEL (1896-1966)

Suite de deux lettres autographes. L'une à l'encre noire sur papier Japon à en-tête monogrammé 'JM', signée 'Jan Martel sculpteur', située '6 rue Huyghens Paris 14^e' et datée '8 Dec. 24'.

L'autre à l'encre bleue sur papier à en-tête 'joël et jan martel sculpteurs', signée 'J. Martel'.
H. 27 - L. 21 cm et 26,6 - 19,9 cm
H. 10 5/8 - W. 8 1/4 in. and 10 1/2 - 7 7/8 in.
(Une déchirure à gauche de la seconde lettre)

A set of two autograph letters, ink on paper. Signed.

300 - 400 €

PROVENANCE
Collection particulière, Lille

EXPOSITION
« Mallet-Stevens et les frères Martel », Villa Cavois, Croix, 13 février-26 mai 2024.



44
ÉDOUARD MARCEL SANDOZ (1881-1971)
Lapin Bijou

Sculpture-sonnette, en bronze à patine brun-vert.
Signée sur la terrasse 'Ed. M. Sandoz' et marque
du fondeur 'Susse Fes Edts Paris'.

H. 6,5 - L. 7,5 - P. 4 cm
H. 2 1/2 - W. 3 - D. 1 5/8 in.

*A bronze bell sculpture. Signed and foundry's
stamp.*

1 500 - 2 000 €



45
JEAN-ÉDOUARD CHASSAING
(1895-1974) & LA MAÎTRISE (Éditeur)
Pigeon paon Art Déco, circa 1926

Sculpture en faïence émaillée craquelée.
Signée 'J. Chassaing'.

H. 20 - L. 23 - P. 20 cm
H. 7 7/8 - W. 9 - D. 7 7/8 in.

*A 'Pigeon paon Art Déco' sculpture, c. 1926,
cracked enamelled earthenware. Signed.*

400 - 600 €

PROVENANCE
Collection particulière, Lille

BIBLIOGRAPHIE
Alain-René Hardy et Bruno Giardi, « Les Craquelés
Art Déco », Éditions Penthesilia, Domont, 2009,
modèle similaire reproduit p. 210 sous la ref.
n° 226.



46
JACQUES ADNET (1900-1984)
Chien

En céramique émaillée blanc.
Cachet 'Adnet'.

H. 26,4 - L. 15 - P. 7 cm
H. 10 3/8 - W. 5 7/8 - D. 2 3/4 in.

A sculpture, enamelled ceramic. Stamped.

300 - 500 €



47
GASTON SUISSSE (1896-1988)
Ibis roses, 1931

Craie et pastel sur papier.
Signé 'G Suisse' et daté '1931'
en bas à gauche.

À vue : 69 x 97,5 cm - *Image* : 27 1/8 x 38 3/8 in.
Avec cadre : H. 92 x 121 cm
With frame : 36 1/4 x 47 5/8 in.

*Chalk and pastel on paper.
Signed and dated '1931' lower left.*

5 000 - 7 000 €

Nous remercions Monsieur Dominique Suisse de
nous avoir aimablement confirmé l'authenticité
de cette œuvre.

PROVENANCE
Vente Tajan, 15 mai 2000, lot 20.
Acquis lors de cette vente par le propriétaire
actuel.
Collection particulière, France.

BIBLIOGRAPHIE
Christian Eludut, « Le monde animal dans l'art
décoratif des années 30 », Édition BGO, Paris,
2007, reproduit p. 65.



48

EDGAR BRANDT (1880-1960)

Rare pendule de bureau.

En bronze argenté, le cadran circulaire à chiffres arabes flanqué de deux cobras, reposant sur une base ovalisée à motifs de cercles concentriques, le mouvement signé 'J. Auricoste à Paris'. Cachet 'E. Brandt'.

H. 26 - L. 22,5 - P. 10 cm
H. 10 1/4 - W. 8 7/8 - D. 4 in.
(Oxydations)

A bronze clock. Movement signed. Stamped.

7 000 - 9 000 €

PROVENANCE

Collection particulière, Marseille

BIBLIOGRAPHIE

The Connoisseur, septembre 1979, cobras similaires à celui du lampadaire Cobra reproduit p. 8 pour illustrer l'article de Katherine Morrison McClinton, 'Edgar Brandt Art Deco Ironworker 1880-1960'.



49

GASTON SUISSE (1896-1988)

Hirondelles de Chine et colins de Californie dans les ophrys en fleurs, circa 1955

Ensemble de deux panneaux formant diptyque. En laque polychrome, à décor incisé d'hirondelles de Chine et de colins de Californie parmi des ophrys rehaussés à la feuille d'or sur fond de laque ivoire, encadrement d'origine en laque arrachée brune patinée. Signé 'G Suisse' sur le panneau droit en bas à droite.

Avec cadre : H. 106 - L. 100 cm
With frame : H. 41 3/4 - W. 30 3/8 in.

Panneaux : H. 95,5 - L. 90,5 cm
Panels : H. 37 5/8 - W. 35 5/8 in.
(Fentes)

A set of two lacquer panels, incised decoration, polychrome shades and gold leaf highlights, original patinated lacquer frame. Signed.

6 000 - 8 000 €

Nous remercions Monsieur Dominique Suisse de nous avoir aimablement confirmé l'authenticité de cette œuvre.

PROVENANCE

Collection particulière, France

50

ATTRIBUÉ À RENÉ PROU (1887-1947)

Paire de chaises.
En acajou et placage d'acajou, dossier gondole, piètement avant fuselé, piètement arrière arqué, garniture postérieure en alcantara blanc.

H. 86,5 - L. 46 - P. 47 cm
H. 34 - W. 18 1/8 - D. 18 1/2 in.

(Restaurations, léger enfoncement en bordure d'un dossier, quelques petits sauts de placage)

A pair of chairs, mahogany and mahogany veneer, late white alcantara upholstery.

1 000 - 1 500 €

51

ATTRIBUÉ À RENÉ PROU (1887-1947)

Tabouret curule.
Structure néoclassique en fer forgé relaqué ivoire et mordoré, assise recouverte postérieurement de velours de mohair à motif d'écailles stylisées beiges sur fond brun.

H. 45,5 - L. 45,2 - P. 36,9 cm
H. 17 7/8 - W. 17 3/4 - D. 14 1/2 in.

A stool, relacquered wrought iron neoclassic structure, late mohair velvet upholstery.

800 - 1 200 €

PROVENANCE
Acquis auprès de la maison Gouffé à Paris dans les années 1930.

52

TRAVAIL FRANÇAIS DES ANNÉES 1940

Paire de fauteuils.
Structure d'assise et coussin du dossier recouverts de cuir et skai noirs, les montants d'accotoirs en palissandre et placage de palissandre ornés d'éléments zoomorphes en bronze.

H. 60 - L. 71,5 - P. 83 cm
H. 23 5/8 - W. 28 1/8 - D. 32 5/8 in.

(Quelques rayures, usures dans les angles, restaurations)

A pair of armchairs, rosewood veneer and bronze armrests, black leather and black leatherette upholstery.

1 500 - 2 000 €

PROVENANCE
Collection particulière de l'ancien propriétaire des studios Harcourt.
Acquis auprès de celle-ci par le propriétaire actuel.



« Le magistral coup d'essai de *L'Été* rassemble déjà tous les grands thèmes qui seront développés ultérieurement dans l'œuvre : les paons, les papillons, les arbres, la basse-cour, les coquelicots. On y voit apparaître aussi une composition caractéristique [...]. Unique en revanche est la coloration de cette tapisserie, à la fois éclatante et sourde [...]. L'effet qui en découle est onirique et monumental. »

Sophie Guérin, in *Les Saisons de Dom Robert. Tapisseries*



53

DOM ROBERT (1907-1997)
NÉ GUY DE CHAUNAC-LANZAC
& TABARD (Atelier)

L'Été, 1950

Tapisserie d'Aubusson basse lisse, tissage en laines polychromes sur chaîne coton, à décor de volailles et papillons dans un champ d'arbustes fleuris, cartouche en latin « Or je vous dis que pas même Salomon dans toute sa gloire ne fut paré comme l'un d'entre eux » (Evangile selon saint Matthieu 6, 29), sur fond rouge et taupe.

Signatures dans le tissage de l'artiste et de l'atelier. Bolduc.

221 x 324 cm
 87 x 27 1/2 in.

(Quelques légères usures)

An Aubusson tapestry, polychrome wool woven on cotton, red and beige background. Artist's and studio's signatures. Label.

20 000 - 30 000 €

Nous remercions Madame Guérin pour les informations qu'elle nous a aimablement communiquées.

NOTE

'L'Été' est la première tapisserie connue de Dom Robert. L'exemplaire que nous présentons semble être le n°11, tissé en juillet 1950, par l'atelier Tabard à Aubusson, d'après un carton de l'artiste datant de 1941.

PROVENANCE

Acquis directement auprès de l'atelier Tabard à Aubusson en novembre 1951 par les anciens propriétaires.

Transmis par descendance à l'actuel propriétaire. Collection particulière, Neuilly-sur-Seine

BIBLIOGRAPHIE

- Dom Robert, « Tapisseries », Julliard éditeur, Paris, 1980, modèle similaire reproduit pp. 102-103.

- Sophie Guérin-Gasc, Père David d'Hamonville, Père Thierry Portevin, « Les Saisons de Dom Robert. Tapisseries », Éditions de La Martinière, Paris, 2018, modèle similaire reproduit p. 94.

Line Vautrin

La Poétesse du Métal

Née en 1913 à Paris, Line Vautrin se consacre à la création d'objets dès son plus jeune âge. Lors de l'Exposition Internationale des Arts et Techniques appliqués à la vie moderne, qui a lieu à Paris en 1937, elle tient un stand présentant ses créations, notamment des objets en bronze doré tels que des poudriers, boîtes, cendriers, colliers, qui mêlent l'art du bijou à la sculpture. Le grand succès qu'elle rencontre lors de l'exposition la conduit à ouvrir une première boutique rue du Faubourg Saint Honoré, avant de s'installer finalement au 106 rue Vieille du Temple.

En 1953, Line Vautrin met au point une technique nouvelle, qu'elle dénomme d'abord « oforge », qui consiste en l'alliage de fragments de verre ou de miroir à un liant de matière plastique, et dépose un brevet à l'INPI pour cette résine révolutionnaire extrêmement résistante, l'acétate de cellulose, qu'elle rebaptisera « talosel » à la fin des années 1960. Le succès est au rendez-vous : ses créations s'arrachent et sont même placées par de grands décorateurs, tels que Jean Royère, dans leurs propres projets.



54

LINE VAUTRIN (1913-1997)

Pendentif.
En bronze doré ciselé, de forme rectangulaire, à décor de Saint Nicolas.
Signé 'Line Vautrin'.
Vendu avec une chaîne à maille forçat.

H. 4,4 - L. 3,9 cm
H. 1 3/4 - W. 1 1/2 in.

A gilt bronze pendant. Signed.

300 - 500 €

Lors de son nouvel emménagement au 60 quai des Grands Augustins, son appartement se fait salon de démonstration : elle y expose ses fameux miroirs sorcières aux cadres en talosel, scintillants et poétiques, mais la résine incrustée de miroirs s'applique aussi sur des cadres, luminaires, tables, coffres, paravents... Vautrin revient par ailleurs au bijou en appliquant le talosel sur des bracelets, colliers, boucles d'oreille et autres broches.

La passion de Line Vautrin pour la création a été nourrie par une vie de défis et d'expérimentation, avec des œuvres qui mélangent symbolisme et touche de lyrisme. A travers ces pièces, recherchées aujourd'hui par les plus grands collectionneurs du monde entier, Line Vautrin a su créer un univers unique, s'offrant une place de choix dans la grande Histoire des arts décoratifs du XX^e siècle.



55

LINE VAUTRIN (1913-1997)

Miroir 'Chardon', circa 1955.
Encadrement en talosel noir, couronne circulaire striée ornée en pourtour de flamèches incrustées de petits miroirs verts.
Signature à chaud 'Line Vautrin'.

D. 22 cm - D. 8 5/8 in.
(Quelques petits fêles aux miroirs)

A 'Chardon' mirror, c. 1955, talosel and mirror structure. Signed.

12 000 - 18 000 €

PROVENANCE
Collection particulière, France

BIBLIOGRAPHIE
Patrick Mauriès, « Line Vautrin, Miroirs », édition Le Promeneur, Paris, 2004, modèle similaire avec variantes de couleurs et de diamètres reproduit pp. 35, 40, 100-101.



56
JEAN DESPRÈS (1889-1980)

Coffret à cigarettes.
De forme rectangulaire, en métal argenté,
le couvercle martelé orné d'une pièce
figurant Louis XVI.
Signature incisée 'J. Després'.

H. 2,4 - L. 17,9 - P. 8,3 cm
H. 1 - W. 7 - D. 3 1/4 in.

*A cigarette case, silver-plated metal.
Signed.*

550 - 700 €



détail du lot 56

57
ANNÉES 1980

Table de milieu.
En marbre, le plateau circulaire
reposant sur un piétement central
octogonal sur une base à gradins.

H. 77 - D. 128 cm
H. 30 5/16 - D. 50 3/8 in.

A marble dining table.

600 - 800 €



58
ATTRIBUÉ À MAISON BAGUÈS

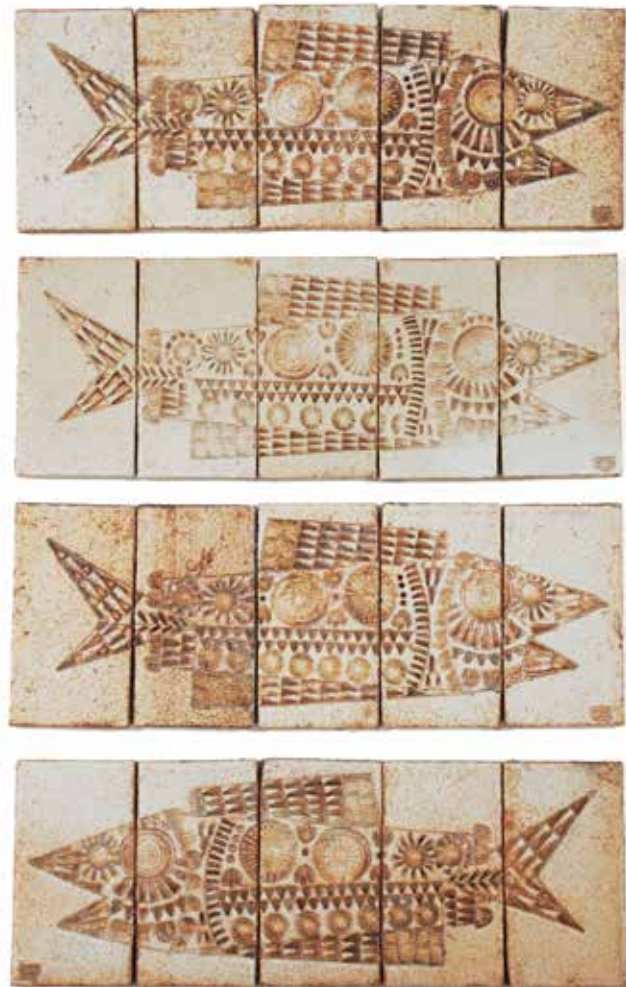
Paire de grands vases d'applique 'Perroquet'.
Corbeille en tôle laquée crème nouée
d'un ruban en métal patiné, accueillant
un bouquet de fleurs, rinceaux feuillagés
et perles en verre taillé et tiges métalliques,
sommé en son centre d'un perroquet en verre
taillé, sur fond ovale en bois gainé de miroir.

H. 90 - L. 70 - P. 27 cm
H. 35 3/8 - W. 27 1/2 - D. 10 5/8 in.
(Oxydations et petits manques aux miroirs,
une tige de perles manquante sur une applique,
une tige à ressouder sur l'autre)

*A pair of 'Perroquet' sconce vases, sheet
metal structure, cut glass beads and metal
stems, oval mirror-covered wooden base.*

6 000 - 8 000 €





59

ROGER CAPRON (1922-2006)

Suite de quatre panneaux rectangulaires, circa 1970.
Composés chacun de cinq carreaux en grès émaillé, à décor d'un poisson fossilisé.
Cachet 'Capron Vallauris' sur chaque.

H. 15 - L. 41,5 cm
H. 5 7/8 - W. 16 3/8 in.

A set of four panels, c. 1970, each with five enamelled stoneware tiles. Stamped.

1 000 - 1 500 €

60

TRAVAIL DANOIS

Table basse, circa 1960.
Structure en palissandre, épais plateau rectangulaire orné d'un filet de laiton, piètement quadripode relié par des entretoises.

H. 50 - L. 152 - P. 51,8 cm
H. 19 11/16 - W. 59 13/16 - D. 20 3/8 in.
(Rayures d'usage)

A coffee table, c. 1960, rosewood structure, brass top.

600 - 800 €

61

GENEVIÈVE DANGLES (née en 1929) & CHRISTIAN DEFRANCE (né en 1929) - BUROV (Éditeur)

Paire de chauffeuses, modèle '60', créé circa 1957.
Structure regarnie postérieurement de mousse recouverte d'un tissu beige chiné 'Zig' de Pierre Frey, piètement en métal tubulaire laqué noir.

H. 92 - L. 50 - P. 77 cm
H. 36 1/4 - W. 19 3/4 - D. 30 1/4 in.
(Légères oxydations)

A pair of '60' armchairs, designed c. 1957, structure re-covered with foam upholstered in beige fabric, black lacquered tubular metal feet.

2 000 - 3 000 €

BIBLIOGRAPHIE

Revue « Arts Ménagers », n°129, septembre 1960, modèle similaire reproduit p. 31.





62

ROGER CAPRON (1922-2006)

Suite de quarante carreaux, circa 1970.
En grès émaillé, formant quatre panneaux
rectangulaires composés chacun
de trois carreaux à décor d'un soleil
stylisé, et carreaux d'ornements.
Cachet 'Capron Vallauris' sur chacun
des quatre panneaux.

Soleil : H. 15,2 - L. 24,8 cm. H. 6 - W. 9 3/4 in.
Carreaux d'ornements :
H. 15,2 - L. 8,5 cm - 15,2 x 4 cm - 15,2 x 2,8 cm
H. 6 - W. 3 3/8 in. - 6 x 1 5/8 in. - 6 x 1 1/8 in.
(Un carreau cassé)

*A set of forty tiles, c. 1970, enamelled
stoneware. Stamped.*

800 - 1 200 €

63

TRAVAIL SCANDINAVE

Table basse.
En teck, plateau rectangulaire à bords
arrondis, reposant sur un piétement
quadripode en gaine relié par des entretoises
formant support pour tablette amovible.

H. 44,5 - L. 125 - P. 52 cm
H. 17 1/2 - L. 49 3/16 - D. 20 1/2 in.
(Rayures d'usage)

A teak coffee table.

400 - 600 €



64

**A.R.P. (Ateliers de Recherches Plastiques)
(1954-1957) & STEINER (Éditeur)**

Paire de fauteuils, modèle '1005', circa 1955.
Structure en frêne courbé, garniture
postérieure de mousse recouverte de tissu
à carreaux écossais 'Himalaya' de Chanée
Ducrocq.

Étiquettes de l'éditeur.
H. 88,5 - L. 69 - P. 77 cm
H. 34 7/8 - W. 27 1/8 - D. 30 1/4 in.
(Légères rayures d'usage)

*A pair of '1005' armchairs, c. 1955, ash
structure, later fabric upholstery.
Producer's labels.*

2 500 - 3 500 €

BIBLIOGRAPHIE

- « Le Décor d'Aujourd'hui » n° 104, 1956, modèle
similaire reproduit p. 281.
- Patrick Favardin, « Steiner : l'Aventure du
Design », Norma Editions, Paris, 2007, modèle
similaire reproduit p. 240.

65

CHARLOTTE PERRIAND (1903-1999)

Paire de chaises, modèle 'Bauche n°19' créé en 1939.

Structure cylindrique en frêne, piètement fuselé à la base, entretoises à pans coupés, dossier incliné et assise paillés.

H. 83,5 - L. 42,5 - P. 47 cm

H. 32 7/8 - W. 16 3/4 - D. 18 1/2 in.

(Usures à la paille d'une assise, rayures d'usage)

A 'Bauche' pair of chairs, model designed in 1939, ash structure, straw backrest and seat.

1 200 - 1 800 €



66

TRAVAIL FRANÇAIS, DANS LE GOÛT DE CHARLOTTE PERRIAND

Paire de bancs.

En chêne, assise concave composée de deux planches, reposant sur un piètement tripode réuni par une entretoise.

H. 48 - L. 225 et 220 - P. 32 cm

H. 18 7/8 - W. 88 5/8 and 86 5/8 - P. 12 5/8 in.

(Rayures et frottements)

A pair of oak benches.

500 - 700 €



67

TRAVAIL FRANÇAIS, DANS LE GOÛT DE CHARLOTTE PERRIAND

Grande table de salle à manger.

En chêne blond massif, plateau de forme libre profilé 'aile d'avion' en trois parties, reposant sur trois épais pieds de section ovale.

H. 71,5 - L. 264 - P. 233,5 cm

H. 28 1/8 - W. 104 - D. 91 7/8 in.

(Rayures et quelques éclats en bordure)

An oak dining table.

3 000 - 5 000 €





68
CHARLOTTE PERRIAND (1903-1999)
& STEPH SIMON (Éditeur)

Bloc de trois tiroirs de rangement,
 modèle créé circa 1958.
 Structure en acier laqué noir,
 tiroirs en plastique teinté gris.
 Cachet 'Charlotte Perriand breveté S.G.D.G'
 sur chaque tiroir.

H. 33 - L. 53,3 - P. 40 cm
 H. 13 - W. 21 - D. 15 3/4 in.
 (Très légers frottements et décolorations)

*A block of three drawers, model designed
 c. 1958, structure in black lacquered steel,
 drawers in grey-tinted plastic. Stamped.*

1 200 - 1 800 €

BIBLIOGRAPHIE
 Jacques Barsac, « Charlotte Perriand, l'œuvre
 complète, volume 3, 1956 - 1968 », éditions
 Norma, Paris, 2013, modèle similaire avec
 variantes de couleurs ou de nombre de tiroirs
 reproduit p. 81.



détail

70
ANDRÉ MONPOIX (1925-1976)
& MEUBLES TV (Éditeur)

Armoire à trois portes, modèle '325'
 créé circa 1958.
 En placage d'acajou, la porte gauche
 découvrant une étagère et six tiroirs en
 mélaminé blanc, les deux vantaux à droite
 découvrant des étagères et une penderie,
 poignée de tirage en métal chromé,
 piètement quadripode en métal laqué noir.

H. 171 - L. 181,5 - P. 51 cm
 H. 67 3/8 - W. 71 1/2 - D. 20 1/8 in.
 (Clé, manques de placage à l'intérieur
 en partie inférieure, rayures d'usage)

*A '325' cupboard, designed c. 1958,
 mahogany veneer structure, chrome-plated
 metal pull handle, black lacquered metal feet.*

500 - 800 €

69
ANDRÉ MONPOIX (1925-1976)
& MEUBLES TV (Éditeur)

Chauffeuse, modèle '151' créé en 1954.
 Structure en métal tubulaire laqué noir,
 tendue de plastique isogaine blanc.
 Étiquette de l'éditeur.

H. 67,5 - L. 59,5 - P. 73 cm
 H. 26 9/16 - W. 23 7/16 - D. 28 3/4 in.
 (Quelques frottements sur le piètement,
 quelques légères traces d'oxydations)

*An armchair, model '151' designed in 1954,
 black lacquered metal structure, upholstered
 in white isogaine plastic. Producer's label.*

700 - 900 €

BIBLIOGRAPHIE
 - Patrick Favardin, « Les Décorateurs des
 années 50 », éditions Norma, Paris, 2012,
 modèle similaire reproduit p. 230.
 - Maison Française, n°96, avril 1956, modèle
 similaire reproduit p. 52 dans une publicité
 pour 'Meubles TV'.
 - Art et Décoration, n°91, janvier 1962, modèle
 similaire reproduit pp. 27 et 28.



71

**JACQUES INNOCENTI (1926-1958)
À VALLAURIS**

Pichet, circa 1955.
En faïence, à décor de deux coqs, émaux polychromes sur fond engobé terre, intérieur émaillé blanc.

H. 26,8 cm - H. 10 1/2 in.
(Très petites égrenures à la base)

An enamelled earthenware jug, c. 1955.

600 - 800 €



72

72

**PIERRE PAULIN (1927-2009)
& THONET (Éditeur)**

Chaise, modèle 'CM168' créé en 1956.
Structure garnie de mousse recouverte d'un tissu rouge d'origine, piètement en métal tubulaire laqué noir.

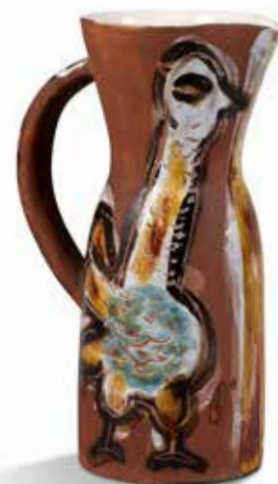
H. 76,5 - L. 60 - P. 77 cm
H. 30 1/8 - W. 23 5/8 - D. 30 1/4 in.
(Légers frottements et quelques oxydations)

A 'CM168' armchair, model designed in 1956, original red fabric upholstery, black lacquered metal feet.

700 - 900 €

BIBLIOGRAPHIE

Catherine Geel, « Pierre Paulin, Designer », Archibooks éditeur, 2008, modèle similaire reproduit pp. 160 et 168.



71

73

TRAVAIL FRANÇAIS DES ANNÉES 1960

Enfilade.
Structure en teck, la partie gauche ouvrant par un abattant, la partie centrale présentant une niche et trois tiroirs, la partie droite ouvrant par deux vantaux découvrant un intérieur muni d'une étagère, reposant sur un piètement postérieur hexapode en métal laqué noir.

H. 73 - L. 310 - P. 43 cm
H. 28 3/4 - W. 122 - 16 7/8 in.
(Montée sur pieds postérieurement, frottements, rayures et petits éclats en bordure)

A teak sideboard, later black lacquered metal feet.

1 200 - 1 800 €



73

74

**GILBERT VALENTIN (1928-2000)
& LES ARCHANGES**

Important pichet, monté en lampe, circa 1960.
En faïence émaillée rouge, abat-jour postérieur en coton blanc. Percé pour l'électricité. Signature incisée 'G Valentin - Les Archanges Vallauris'.

H. totale 72,5 - D. 35 cm
H. 28 1/2 - D. 13 3/4 in.

A large pitcher assembled into a lamp, c. 1960, red enamelled earthenware, late white cotton lampshade. Signed.

1 200 - 1 800 €



74

75

**PIERRE GUARICHE (1926-1995)
& STEINER (Éditeur)**

Paire de chaises, modèle 'SK660' créé circa 1953.
Structure regarnie postérieurement de mousse recouverte d'un tweed bleu gris de Pierre Frey, piètement en métal tubulaire chromé d'origine.

H. 81 - L. 55 - P. 77 cm
H. 31 7/8 - W. 21 5/8 - D. 30 1/4 in.
(Trois sabots manquants, légères oxydations au piètement)

A pair of 'SK660' armchairs, model designed c.1953, structure re-covered with foam later upholstered in blue tweed, chrome-plated metal feet.

2 500 - 3 500 €

BIBLIOGRAPHIE

« Moby boom, l'explosion du design en France, 1945-1975 », cat. exp., Musée des Arts décoratifs, Paris, du 23 septembre 2010 au 2 janvier 2011, modèle similaire reproduit p. 261.



75

76

DOM ROBERT (1907-1997)
NÉ GUY DE CHAUNAC-LANZAC
& SUZANNE GOUBELY (Atelier)
Champ clos, circa 1972-1974

Tapiserie d'Aubusson basse lisse, tissage en laines polychromes sur chaîne coton, à décor de gallinacés dans un champ fleuri de coquelicots, fond vert. Signatures dans le tissage de l'artiste et de l'atelier, datée '1972'. Bolduc de l'atelier numéroté 3/6, n° de carton 532.

150 x 210 cm - 59 x 82 5/8 in.
(Quelques légères usures)

An Aubusson tapestry, polychrome wool woven on cotton, green background. Artist's and studio's signatures. Numbered studio's label.

20 000 - 30 000 €

Nous remercions Madame Guérin pour les informations qu'elle nous a aimablement communiquées.

NOTE

La tapisserie 'Champ Clos' a été tissée d'après un carton réalisé en 1972, inspiré de la grande tapisserie 'Plein Champ' dont le carton avait été créé par l'artiste en 1970. Il semble y avoir eu sept exemplaires tissés entre 1972 et 1974, dont deux en épreuve d'artiste.

PROVENANCE

Collection particulière, Neuilly-sur-Seine

BIBLIOGRAPHIE

Sophie Guérin-Gasc, Père David d'Hamonville, Père Thierry Portevin, « Les Saisons de Dom Robert. Tapisseries », Éditions de La Martinière, 2018, modèle reproduit p. 194.



77

RAPHAËL (Raphaël Raffel, dit)
(1912-2000)

Paire de chaises, circa 1960.
En palissandre reverni, dossier présentant
quatre barreaux horizontaux formant un léger
V, assise en cannage, pieds en gaine.

H. 92 - L. 46 - P. 45,5 cm
H. 36 1/4 - L. 18 1/8 - D. 17 7/8 in.
(Cannage refait, très légers frottements)

*A pair of armchairs, c. 1960, rosewood
structure, straw seat.*

1 500 - 2 000 €

78

GEORGES JOUVE
(1910-1964)

Coupe vide-poche dite 'Banane', circa 1955.
De forme libre, en faïence émaillée jaune craquelé.
Signatures incisées 'Jouve' et signe d'Apollon.

H. 7,2 - L. 18 - P. 9,8 cm
H. 2 7/8 - W. 7 1/8 - D. 3 7/8 in.

*A 'Banane' enameled earthenware bowl,
c. 1955. Signed.*

1 500 - 2 000 €

79

ALFRED HENDRICKX (1931-2019)
& **BELFORM** (Éditeur)

Enfilade, circa 1960.
Structure en palissandre et placage de
palissandre, ouvrant par un volet à lamelles
en partie gauche, découvrant une tablette
en mélaminé noire, deux étagères en verre
et une étagère en mélaminé blanc, la partie
droite ouvrant par deux portes découvrant
une étagère à gauche et deux tiroirs à droite,
poignées de tirage et piètement hexapode
en métal.

H. 84,7 - L. 260,5 - P. 48 cm
H. 33 3/8 - W. 102 9/16 - D. 18 7/8 in.
(Quelques rayures d'usage, quelques petits
enfouissements et éclats sur les arêtes)

*A sideboard, c. 1960, rosewood and rosewood
vener structure, metal handles and feet.*

2 400 - 2 800 €



80

DANS LE GOÛT DE STILNOVO

Lampe à poser.
Structure en métal, déflecteur circulaire orientable en métal accueillant une dalle bombée en verre satiné, l'arrière en métal laqué noir, flanqué sur deux montants de section carrée reposant sur une base gainée de skaï noir, munie d'un interrupteur.

H. 45,5 - L. 36 - P. 12,5 cm
H. 17 15/16 - W. 14 3/16 - D. 4 15/16 in.

A table lamp, metal structure, black lacquered metal deflector with a satinated glass slab, base covered with black leatherette.

400 - 600 €

81

MICHEL BLONDEAU (XX^e)

Paire de larges fauteuils, circa 1960.
Structure garnie de mousse recouverte d'une suédine chocolat d'origine, traverses en placage de palissandre, piètement quadripode en métal de section carrée.

H. 81 - L. 87 - P. 81,5 cm
H. 31 7/8 - W. 34 1/4 - D. 32 1/8 in.
(Légères oxydations, quelques petits éclats en bordure)

A pair of large armchairs, c. 1960, structure covered with foam upholstered in suede, rosewood veneered rails, metal feet.

1 200 - 1 800 €

82

RENÉ-JEAN CAILLETTE (1919-2004) & GEORGES CHARRON (Éditeur)

Enfilade, modèle 'Sylvie' créé en 1961, réalisé circa 1970.

Structure en palissandre et placage de palissandre, la partie gauche ouvrant par deux vantaux découvrant un intérieur muni d'une étagère, un vantail au centre découvrant un intérieur formant bar, à sa droite trois tiroirs et un double tiroir à fond en mélanimé blanc, la partie droite ouvrant par un vantail découvrant un intérieur muni d'une étagère, poignées de tirage en lames d'acier chromé évidées de demi-cercles, double piètement diabolos en palissandre réuni par des lames en acier chromé. Étiquette de l'éditeur.

H. 88 - L. 248,5 - P. 52,5 cm
H. 34 5/8 - W. 97 7/8 - D. 20 5/8 in.
(Légères oxydations au piètement, rayures d'usage)

A 'Sylvie' sideboard, model designed in 1961, produced c. 1970, rosewood structure, chrome-plated steel handles, rosewood and chrome-plated steel base. Producer's label.

5 000 - 7 000 €

HISTORIQUE

Modèle présenté au Salon des Arts Ménagers de 1961.

BIBLIOGRAPHIE

Patrick Favardin, « Les Décorateurs des années 50 », éditions Norma, Paris, 2002, modèle similaire dans un bois différent reproduit p. 195.



détail





83
ANGELO LELII (1911-1979)
& ARREDOLUCE (Éditeur)

Applique, circa 1952.
 À deux bras de lumière orientables en laiton, réflecteurs en métal perforé laqué à l'extérieur noir pour l'un et blanc pour l'autre, intérieur laqué blanc, platine de fixation murale circulaire en laiton.

Dim. réglables: H. max. 70 - L. max. 80 cm
 H. 27 1/2 - W. 31 1/2 in.

A wall lamp, c. 1952, brass structure, lacquered metal reflectors.

2 800 - 3 500 €

BIBLIOGRAPHIE

Anty Pansera, Alessandro Padoan et Alessandro Palmaghini, « Arredoluce: catalogo ragionato 1943-1987 », Éditions Silvana, Milan, 2018, modèle similaire reproduit p. 288.

84
ARNE VODDER (1926-2009)
& SIBAST FURNITURE (Éditeur)

Paire de fauteuils, modèle '431' créé circa 1955. Structure en palissandre verni, garniture postérieure en cuir noir. Étiquette de l'éditeur.

H. 87 - L. 68 - P. 57 cm
 H. 34 1/4 - W. 36 3/4 - D. 22 1/2 in.
 (Rayures d'usage, usures, salissures)

A pair of '431' armchairs, designed c. 1955, varnished rosewood structure, later black leather upholstery. Producer's label.

800 - 1 200 €



85
RENÉ-JEAN CAILLETTE (1919-2004)
& GEORGES CHARRON (Éditeur)

Table de salle à manger, modèle 'Sylvie' créé en 1961, réalisé circa 1970. En palissandre et placage de palissandre revern, épais plateau rectangulaire muni de deux allonges, reposant sur un double piètement diabolique en palissandre réuni par des lames en acier chromé.

Sans allonges: H. 74,5 - L. 185 - P. 95 cm
 H. 29 3/8 - W. 72 7/8 - D. 37 3/8 in.
 Avec allonges: H. 74,5 - L. 265,5 - P. 95 cm
 H. 29 3/8 - W. 104 3/8 - D. 37 3/8 in.

(Allonges postérieures, petits chocs et enfoncements sur les arêtes, restauration en partie inférieure du plateau, rayures d'usage, légères oxydations et quelques frottements sur le piètement)

A 'Sylvie' dining table, model designed in 1961, produced c. 1970, rosewood structure and rosewood veneer, chromed steel feet.

2 000 - 3 000 €

HISTORIQUE

Modèle présenté au Salon des Arts Ménagers de 1961.

BIBLIOGRAPHIE

Patrick Favardin, « Les Décorateurs des années 50 », éditions Norma, Paris, 2002, modèle similaire reproduit p. 195.





86

**ANGELO BROTTO (1914-2002)
& ESPERIA (Éditeur)**

Paire de lampes à poser, circa 1970.
Fût rectangulaire en noyer orné
sur ses quatre faces de plaques de bronze
sculpté, reposant sur une base circulaire
en laiton, abat-jour tronconique postérieur
en coton blanc.

H. avec abat-jour : 52 - D. 26,5 cm
H. 20 1/2 - D. 10 3/8 in.

*A pair of table lamps, c. 1970, walnut,
four sculpted bronze slabs, brass base,
late white cotton lampshade.*

1 500 - 2 000 €

87

WILLY RIZZO (1928-2013)

Grande table de salle à manger,
modèle créé en 1969.
En travertin ivoire, plateau rectangulaire,
les grands côtés cintrés, bordé d'un filet
de laiton, reposant sur un piétement central
plaqué de lames de travertin, plinthe
en laiton en léger retrait.

H. 73,5 - L. 250,5 - L. 113,5 cm
H. 29 - W. 98 5/8 - D. 44 3/4 in.
(Deux éclats en bordure du plateau)

*A dining table, model designed in 1969,
ivory travertine structure, brass plinth.*

1 200 - 1 800 €

Lot vendu sur désignation



détails

88

**FRANCOIS-XAVIER LALANNE
(1927-2008)**

Main de Roman, circa 1993

Bronze à patine mordorée.
Monogrammé 'FXL', numéroté EA 4/4,
cachet de fondeur Clementi.

H. 10 - L. 14,9 - P. 10 cm
H. 4 - W. 5 7/8 - D. 4 in.

12 000 - 15 000 €

PROVENANCE
Collection particulière, Paris



89
PIERO FORNASETTI (1913-1988) & FORNASETTI (Éditeur)
 Lampe à poser, de la série 'Cammei'. Structure en laiton, fût en métal à décor émaillé et lithographié laqué de profils dans des médaillons sur fond noir, abat-jour cylindrique postérieur en coton blanc. Étiquette de l'éditeur.
 H. 55 - D. 40 cm
 H. 21 5/8 - D. 15 3/4 in.
 (Légères traces d'oxydation, quelques infimes sauts de laque, restaurations sur un médaillon)
A table lamp, 'Cammei' series, brass structure, metal, enamelled and lacquered lithographed decoration, late white cotton lampshade. Producer's label.

600 - 800 €
 BIBLIOGRAPHIE
 Maruccia Casadio, « Fornasetti. 2. La bottega fantastica », Éditions Electa, Milan, 2009, décor similaire sur un porte-parapluie reproduit p. 481.

90
ATTRIBUÉ À MAISON JANSEN
 Table dessert. Structure en laiton doré, enserrant deux plateaux rectangulaires en panneaux de laque de Chine du XIX^e siècle, piétement fuselé surmonté de pinacles et se terminant par des sabots sphériques.
 H. 60,5 - L. 62,5 - P. 32,5 cm
 H. 23 7/8 - W. 24 5/8 - D. 12 3/4 in.
 (Restaurations)
A trolley, gilded brass structure, upper and lower tops with China lacquer decoration.

600 - 800 €



91
MAISON CHARLES
 Paire de lampes à poser, modèle 'Roseaux', circa 1970. En métal et laiton doré, à patines matte et brillante, le fût cylindrique orné d'un vase Médicis feuillagé, reposant sur une base cubique et socle à gradins, la tige terminée par une pomme de pin stylisée, abat-jour tronconique postérieur en coton marron. Cachets 'Charles Paris Made in France'.
 H. 73,3 - D. 30 cm
 H. 28 7/8 - D. 11 3/4 in.
 (Petites oxydations, légères déformations)
A pair of 'Roseaux' table lamps, c. 1970, metal and gilt brass, late brown cotton lampshade. Stamped.

1 500 - 2 000 €



92
DANS LE GOÛT DE LA MAISON JANSEN
 Paire de guéridons néoclassiques. Structure en laiton doré, plateau circulaire en marbre vert veiné, reposant sur trois pieds cannelés et bagués se terminant en patte de lion, reliés par une entretoise sommée d'une toupie.
 H. 52 - D. 50 cm
 H. 20 1/2 - D. 19 3/4 in.
A pair of pedestal tables, gilt brass structure, green marble top.

600 - 800 €





93

93
SVEND AAGE HOLM SØRENSEN
(1913-2004)

Lampadaire, circa 1950.
Fût triangulé en teck, tige à hauteur réglable
en laiton, piètement tripode en fonte.

H. 146 - D. 37 cm
H. 57 1/2 - D. 14 5/8 in.
(Vendu sans abat-jour, frottements)

*A floor lamp, c. 1950, teak structure,
brass stem, cast-iron base.*

1 000 - 1 500 €



94

94
ROGER CAPRON (1922-2006)

Suite de cinq panneaux rectangulaires,
circa 1970.
Composés chacun de cinq carreaux
en grès émaillé, à décor d'un coq stylisé.
Cachet 'Capron Vallauris' sur chaque.

H. 15 - L. 41,5 cm
H. 5 7/8 - W. 16 3/8 in.

*A set of five panels, c. 1970, each with
five enamelled stoneware tiles. Stamped.*

1 000 - 1 500 €



95

95
PERCIVAL LAFER
(1936-2023)

Table basse brutaliste, circa 1970.
Structure en patchwork de jacaranda, teck,
acajou et palissandre, le plateau rectangulaire
protégé par une dalle de verre.

H. 34,5 - L. 114 - P. 72 cm
H. 13 5/8 - W. 44 7/8 - D. 28 3/8 in.
(Légères taches et décolorations, rayures d'usage,
un petit éclat en bordure de la dalle de verre)

*A coffee table, c. 1970, jacaranda, teak,
mahogany and rosewood structure, glass top.*

1 000 - 1 500 €



96

96
ATTRIBUÉ À MADO JOLAIN
(1921-2019)

Table basse.
Structure en fer forgé, plateau rectangulaire
orné de carreaux de céramique émaillée
beige, brun et noir.

H. 40 - L. 124 - P. 46,5 cm
H. 15 3/4 - W. 48 7/7 - D. 18 1/4 in.
(Oxydations, rayures d'usage)

*A coffee table, wrought iron structure,
top with enamelled ceramic decoration.*

800 - 1 200 €

97
PIERRE PAULIN (1927-2009)
& **THONET (Éditeur)**

Suite de cinq chaises, modèle 'CM 196'
créé circa 1958.
Structure en métal tubulaire laqué noir, assise
et dossier en bois garni de mousse recouverte
postérieurement d'un lainage tressé moka.

H. 77,5 - L. 46 - P. 47 cm
H. 30 1/2 - W. 18 1/8 - D. 18 1/2 in.
(Rayures d'usage, quelques sauts de laque
et légères traces de rouille)

*A set of five 'CM 196' chairs, designed
c. 1958, black lacquered metal structure,
wooden seat and backrest, with foam
padding and mocha wool upholstery.*

800 - 1 200 €



97



98
GIO PONTI (1891-1979)
& CASSINA (Éditeur)

Suite de six chaises, modèle '699' dit 'Superleggera' créé en 1957, réalisé circa 1960. Structure en frêne laqué marron, assise en cannage.

H. 82,5 - L. 40,5 - P. 43 cm
 H. 32 1/2 - W. 16 - D. 16 7/8 in.
 (Rayures d'usage, sauts de laque, accidents au cannage de deux assises)

A set of six '699' chairs, model designed in 1957, produced c. 1960, ash structure, straw seat.

5 000 - 7 000 €

BIBLIOGRAPHIE

- Ugo La Pietra, « Gio Ponti », Editions Rizzoli, Milan, 2009, modèle similaire reproduit p. 244.
 - Giuliana Gramigna, « Repertorio del design italiano 1950 - 2000 per l'arredamento domestico », Volume I, Editions U. Allemandi & C, Turin, 2003, modèle similaire reproduit p. 51.

99
IB KOFOD-LARSEN (1921-2003)
& FAARUP MØBELFABRIK (Éditeur)

Table de salle à manger, circa 1960. En palissandre et placage de palissandre, plateau ovale pouvant recevoir une allonge, reposant sur un piètement quadripode.

H. 72 - L. 142 - P. 120 cm
 H. 28 3/8 - W. 55 7/8 - D. 47 1/4 in.
 (Rayures d'usage, allonge manquante)

A dining table, c. 1960, rosewood structure and rosewood veneer.

1 000 - 1 500 €

100
IB KOFOD-LARSEN (1921-2003)
& SAFFLE MÖBELFABRIK (Éditeur)

Enfilade, modèle 'Troll' créé en 1958. Structure en palissandre et placage de palissandre, ouvrant par quatre vantaux découvrant des intérieurs munis d'étagères et de quatre tiroirs en mélaminé blanc, reposant sur un piètement en V.

H. 72,5 - L. 243,5 - P. 46,5 cm
 H. 28 1/2 - W. 95 7/8 - D. 18 1/4 in.
 (Rayures d'usage et frottements, quelques soulèvements et sauts de placage, une restauration dans un angle, quelques éclats)

A 'Troll' sidebord, model designed in 1958, rosewood structure and rosewood veneer.

4 000 - 6 000 €



détail



101

**CHARLES POLLOCK (1930-2013)
& KNOLL INTERNATIONAL (Éditeur)**

Fauteuil de bureau, modèle 'Executive chair' créé circa 1963.

Coque en plastique thermoformé, assise et dossier recouverts d'un lainage beige capitonné, reposant sur un piètement cruciforme en fonte d'aluminium et aluminium chromé sur roulettes.

Étiquette de l'éditeur.

H. 92 - L. 65,5 - P. 71 cm
H. 36 1/4 - W. 25 3/4 - D. 28 in.
(Rayures d'usage)

An 'Executive chair' armchair, model designed c. 1963, plastic structure, beige woolen upholstery, cast aluminium and chromed aluminium base. Producer's label.

600 - 800 €

102

**CHARLES POLLOCK (1930-2013)
& KNOLL INTERNATIONAL (Éditeur)**

Paire de chaises de bureau, modèle 'Executive chair' créé circa 1963.

Coque en plastique thermoformé, assise et dossier recouverts d'un lainage beige capitonné, reposant sur un piètement cruciforme en fonte d'aluminium chromée.

H. 82 - L. 59 - P. 71 cm
H. 32 1/4 - W. 23 1/4 - D. 28 in.
(Rayures d'usage)

A pair of 'Executive chair' desk chairs, model designed c. 1963, plastic structure, beige woolen upholstery, chromed cast aluminium base.

500 - 700 €

103

**MAX INGRAND (1908-1969)
& FONTANA ARTE (Éditeur)**

Lampe de table, modèle '1853' créé en 1954. Base circulaire en métal laqué blanc perforé, fût piriforme et abat-jour tronconique en verre opalin.

H. 78 - D. 46,5 cm
H. 30 3/4 - D. 18 1/4 in.

(Système électrique non testé, quelques taches et rayures, quelques sauts de laque)

A '1853' table lamp, model designed in 1954, opaline glass, white lacquered metal base.

800 - 1 200 €

BIBLIOGRAPHIE

Giuliana Gramigna, « Repertorio del Design Italiano 1950-2000 », Volume I, Édition Umberto Allemandi & C, 2003, modèle similaire reproduit p. 39.

104

**FLORENCE KNOLL (1917-2019)
& KNOLL INTERNATIONAL (Éditeur)**

Bureau, circa 1970.

Structure en métal chromé, plateau rectangulaire en marbre blanc veiné gris, reposant sur deux caissons suspendus en placage de palissandre ouvrant chacun par trois tiroirs.

H. 74 - L. 190 - P. 90 cm
H. 29 1/8 - W. 74 3/4 - D. 35 3/8 in.

(Oxydations, frottements, un manque de placage)

A desk, c. 1970, chromed metal structure, white marble top, rosewood veneered drawers.

2 000 - 3 000 €



105

ARNE JACOBSEN (1902-1971)

Fauteuil, modèle 'Egg chair' créé en 1957.
Coque en fibre de verre moulée garnie de mousse recouverte de skaï rouge, coussin d'assise amovible, piètement cruciforme en fonte d'aluminium.

H. 106,5 - L. 86 - P. 78 cm
H. 41 7/8 - W. 33 7/8 - D. 30 3/4 in.
(Deux sabots en caoutchouc manquants, taches, déchirures)

An 'Egg chair' armchair, model designed in 1957, structure upholstered in red leatherette, cast aluminium base.

800 - 1 200 €

BIBLIOGRAPHIE

Charlotte Peter Fiell, « 1000 chairs », éditions Taschen, Paris, 2010, modèle similaire reproduit p. 346.

106

**EERO SAARINEN (1910-1961)
& KNOLL INTERNATIONAL (Éditeur)**

Guéridon bas, modèle 'Tulip' créé circa 1956.
Plateau ovale en marbre blanc veiné gris, reposant sur un piètement central en fonte d'aluminium laqué blanc.

H. 38 - L. 104,5 - P. 70 cm
H. 15 - W. 41 1/8 - D. 27 1/2 in.
(Fottements sur le piètement, taches sur le plateau, un éclat en bordure)

A 'Tulip' pedestal table, designed c. 1956, white marble top, white lacquered cast aluminium base.

1 500 - 2 000 €



107

ROGER CAPRON (1922-2006)

Service à orangeade.

Comprenant un pichet et six verres, en faïence, à décor émaillé de motifs abstraits polychromes sur fond blanc. Signature émaillée 'Capron Vallauris 7A' sur le pichet et 'LA.CR' sur les verres.

Pichet: H. 32,9 cm - H. 13 in.
Verres: H. 17 cm - H. 6 3/4 in.
(Une restauration dans le décor du pichet, un très petit éclat au col et deux éclats à la base)

An enamelled earthenware orangeade service, including a jug and six glasses. Signed.

600 - 800 €

108

**FLORENCE KNOLL (1917-2019)
& KNOLL INTERNATIONAL (Éditeur)**

Enfilade, modèle '2554M' créé en 1954.
Structure en palissandre et placage de palissandre, ouvrant par quatre vantaux découvrant des intérieurs munis d'étagères, plateau rectangulaire supérieur en marbre blanc veiné gris, piètement hexapode et prises de tirage en métal chromé.

H. 65,5 - L. 189,5 - P. 47 cm
H. 25 3/4 - W. 74 5/8 - D. 18 1/2 in.
(Oxydations sur le piètement, léger affaissement des vantaux)

A '2554M' sideboard, model designed in 1954, rosewood structure with rosewood veneer, white marble top, chrome-plated metal feet and drawer handles.

2 000 - 3 000 €



109

STUDIO D.A. Cesare Casati (1936-2015)
& Emanuele Ponzio (1923-2015)
& **LAMPERTI** (Éditeur)

Paire de lampes,
modèle 'Pelota' créé circa 1965.
En plastique blanc et chromé.
Cachet des designers et de l'éditeur.

H. 32,5 - L. 23,5 - P. 10,5 cm
H. 12 3/4 - W. 9 1/4 - D. 4 1/8 in.
(Rayures d'usage, oxydations)

*A pair of 'Pelota' table lamps, model
designed c. 1965, white and chromed plastic.
Designer's and producer's stamp.*

600 - 800 €



110

EERO SAARINEN (1910-1961)
& **KNOLL INTERNATIONAL** (Éditeur)

Table de salle à manger, modèle 'Tulip'
créé en 1956.
Plateau ovale en marbre blanc veiné gris,
reposant sur un piétement central en fonte
d'aluminium laqué blanc.

H. 73 - D. 150 cm
H. 28 3/4 - D. 59 in.
(Frottements sur le piétement)

*A 'Tulip' dining table, model designed in 1956,
white marble top, white lacquered aluminium
base.*

2 500 - 3 500 €



111

EERO SAARINEN (1910-1961)
& **KNOLL INTERNATIONAL** (Éditeur)

Suite de huit chaises, modèle 'Tulip'.
Coque pivotante en polyester renforcée
de fibre de verre blanche, coussin d'assise
recouvert de tissu bleu, piétement central
en fonte d'aluminium laquée blanc.

H. 80 - L. 49 - P. 52 cm
H. 31 1/2 - W. 19 1/4 - D. 20 1/2 in.
(En état d'usage, deux piétements à refixer,
taches, frottements, décolorations, sauts de laque
sur les piétements, galettes d'assise en tissu bleu
dépareillées)

*A set of six 'Tulip' chairs, white fibreglass-
reinforced polyester structure, white lacquered
cast aluminium base.*

2 000 - 3 000 €





112
DJÉMAL BJALAVA (né en 1944)
Chèvre

Sculpture en pierre, représentant une chèvre stylisée, sur un socle rectangulaire animé de motifs stylisés incisés.
 H. 43.5 - L. 66.5 - P. 10.5 cm
 H. 17 1/8 - W. 26 1/8 - D. 4 1/8 in.
 (Accident à une patte)

A stone sculpture.

800 - 1 200 €

113
ANNÉES 1970

Table basse.
 Piètement en bronze à patine verte nuancée brun, figurant des bois de cervidé, soutenant un plateau rectangulaire postérieur en verre translucide.

H. 41 - L. 140 - P. 76 cm
 H. 16 1/8 - W. 55 1/8 - D. 29 7/8 in.
 (Rayures d'usage et légères usures de patine)

A coffee table, bronze base, late translucent glass top.

1 500 - 2 000 €

114
EERO SAARINEN (1910-1961)
& KNOLL INTERNATIONAL (Éditeur)

Guéridon, modèle 'Tulip' créé en 1956.
 Plateau circulaire en marbre blanc veiné gris, reposant sur un piétement central en fonte d'aluminium laqué blanc.

H. 52 - D. 75 cm
 H. 20 1/2 - D. 29 1/2 in.
 (Frottements sur le piétement, rayures, taches et traces de verre sur le plateau, un éclat en bordure inférieure)

A 'Tulip' pedestal table, designed in 1956, white marble top, white lacquered cast aluminium base.

1 500 - 2 000 €

115
EERO SAARINEN (1910-1961)
& KNOLL INTERNATIONAL (Éditeur)

Fauteuil, modèle 'Tulip'.
 Coque pivotante en polyester renforcée de fibre de verre blanche, coussin d'assise recouvert de tissu bleu, piétement central en fonte d'aluminium laquée blanc.

H. 79.5 - L. 65 - P. 57 cm
 H. 31 1/4 - W. 25 5/8 - D. 22 1/2 in.
 (Décolorations, taches, frottements)

A 'Tulip' armchair, white fibreglass-reinforced polyester structure, white lacquered cast aluminium base.

1 200 - 1 800 €



116

GIANNI MOSCATELLI (né en 1930)
& **FORMANOVA** (Éditeur)

Fauteuil, circa 1970.
Structure formée de lames de métal, assise,
dossier et accotoirs garnis de mousse
recouverte de skaï vert et blanc cassé.

H. 86 - L. 79,5 - P. 98 cm
H. 33 7/8 - W. 31 1/4 - D. 38 5/8 in.
(Rayures d'usage)

*An armchair, c. 1970, metal structure,
foam padding, green and white leatherette
upholstery.*

800 - 1 200 €

117

LUDWIG MIES VAN DER ROHE (1886-1969)
& **KNOLL INTERNATIONAL** (Éditeur)

Table basse, modèle 'Barcelona' créé en 1929.
Piètement cruciforme en lames d'acier chromé,
soutenant un plateau carré en verre.

H. 46 - L. 100 - P. 100 cm
H. 18 1/8 - W. 39 3/8 - D. 39 3/8 in.
(Légères rayures et oxydations)

*A 'Barcelona' coffee table, model designed
in 1929, chromed steel base, square glass top.*

250 - 350 €



118

ROBERT HAUSSMANN (1931-2021)
& **DE SEDE** (Éditeur)

Paire de fauteuils, modèle 'RH 301'
dit 'Hommage à Mies van der Rohe'
créé en 1954.

Structure en acier chromé, retenant des sangles
de cuir noir, accueillant des coussins d'assise
et de dossier en cuir noir capitonné.

H. 71,5 - L. 61 - P. 86 cm
H. 28 1/8 - W. 24 6 - D. 33 7/8 in.

(Quelques sangles refaites,
légères oxydations aux piètements)

*A pair of 'RH 301' armchairs, designed in 1954,
chrome-plated steel structure, black leather
straps, black leather seat and backrest
cushions.*

2 000 - 3 000 €





119
ANNÉES 1930, DANS LE GOÛT
DE LA MAISON DESNY

Lampe d'appoint moderniste.
Base en miroir et métal nickelé, déflecteur
constitué de dix plaques carrées en verre
superposées en quiconce, plaque supérieure
en métal nickelé.

H. 12,5 - L. 10 - P. 10 cm
H. 4 7/8 - W. 4 - D. 4 in.
(Légères oxydations et piqûres)

*A table lamp, mirror and nickel-plated metal
base, glass, nickel-plated metal top plate.*

350 - 500 €

120
LUDWIG MIES VAN DER ROHE (1886-1969)
& KNOLL INTERNATIONAL (Éditeur)

Lit de repos, modèle 'Barcelona'
créé en 1929.
Piètement tubulaire en acier chromé,
châssis en teck tendu de sangles en cuir noir
accueillant un matelas recouvert de cuir noir
capitonné, coussin d'appui-tête cylindrique
amovible.

H. 40,5 - L. 198,5 - P. 95 cm
H. 16 - W. 78 1/8 - D. 37 3/8 in.
(État d'usage, usures à la mousse et au cuir,
frottements, rayures)

*A 'Barcelona' daybed, model designed
in 1929, chromed steel base, teak structure
and black leather straps, mattress covered
in black leather.*

1 200 - 1 800 €



121
ERBERTO CARBONI (1899-1984)
& ARFLEX (Éditeur)

Fauteuil, modèle 'Delfino' créé en 1954.
Piètement en métal tubulaire se terminant
par des sabots en caoutchouc, assise
et dossier recouverts postérieurement
d'un lainage noir et blanc chiné,
accotoirs détachés à manchettes.

H. 84 - L. 71 - P. 82 cm
H. 33 1/8 - W. 28 - D. 32 1/4 in.
(Rayures d'usage)

*A 'Delfino' armchair, designed in 1954, metal
feet, rubber legs, late black and white woolen
upholstery.*

1 200 - 1 800 €

BIBLIOGRAPHIE
Giuliana Gramigna, « Repertorio 1950-1980 »,
Édition Mondadori, Milan, 1985, modèle repro-
duit p. 81.



122
HARRY BERTOIA (1915-1978)
& KNOLL INTERNATIONAL (Éditeur)

Banc, modèle '400 YC' créé en 1952.
Composé de huit lames de bois laqué noir,
reposant sur un double piètement en Y
en métal laqué noir.

H. 38,5 - L. 180,5 - P. 46 cm
H. 15 1/8 - W. 71 - D. 18 1/8 in.
(Sauts de laque)

*A '400 YC' bench, designed in 1952, wooden
structure, black lacquered metal base.*

700 - 900 €



123

**LOUIS PAOLOZZI (XX^e)
& ZOL (Éditeur)**

Paire de fauteuils, modèle 'Prélude'
créé circa 1958.
Piètement en métal tubulaire laqué noir,
garniture d'origine en skaï rouge et noir.

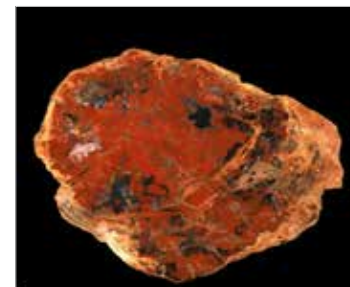
H. 75 - L. 74,5 - P. 84 cm
H. 29 1/2 - W. 29 3/8 - D. 33 1/8 in.
(Un petit accroc au cuir au bas d'un accotoir,
légers défauts sur le cuir, rayures sur le piètement)

*A pair of 'Prélude' armchairs, designed
c. 1958, black lacquered metal base, original
red and black leatherette upholstery.*

1 800 - 2 500 €

BIBLIOGRAPHIE

« Revue des Arts ménagers », mars 1960,
modèle similaire reproduit p. 77.



détail

124

ADO CHALE (1928-2025)

Table basse, circa 1970.
Plateau quadrangulaire en résine laquée
noire, enserrant au centre une inclusion
de bois fossilisé dans les tons orangés,
piètement quadripode en acier.
Signature 'Chale'.

H. 35 - L. 80 - P. 79,5 cm
H. 13 3/4 - W. 31 1/2 - D. 31 1/4 in.
(Légères oxydations au piètement)

*A coffee table, c. 1970, black lacquered
resin top, wooden inclusion, steel feet. Signed.*

6 000 - 8 000 €



125

ERIC SIGFRID PERSSON (1898-1983)
& SVENSKA MOBEL AB (Éditeur)

Paire de chauffeuses, modèle 'Bond... James Bond' créé en 1967, réalisé circa 1970. Structure en aluminium, tendue d'une toile de coton noir recouverte de cuir noir d'origine.

H. 79,5 - L. 62,5 - P. 97 cm
 H. 31 5/16 - W. 24 5/8 - D. 38 3/16 in.
 (Quelques légères griffures)

A pair of 'Bond... James Bond' armchairs, model designed in 1967, produced c. 1970, aluminium structure, black cotton canvas covered with original black leather.

1 800 - 2 500 €

126

GUIDO FALESCHINI (XX^e)
& MARIANI (Éditeur)

Bureau, circa 1970. Structure en métal recouverte de cuir noir et bandeaux d'aluminium, caisson latéral amovible ouvrant par quatre tiroirs, poignées de tirage en aluminium, rail central sur le plateau accueillant une lampe amovible orientable en métal laqué noir.

H. 73,6 - L. 180,3 - P. 100,3 cm
 H. 29 - W. 71 - D. 39 1/2 in.
 Lampe : H. 35,9 cm - H. 14 1/8 in.
 (Griffures, montant latéral gauche à revisser)

A desk, c. 1970, metal and aluminum structure covered with black leather, removable drawer unit, aluminum handles, removable and mobile black lacquered metal lamp.

500 - 700 €



127

PHILIPPE STARCK (né en 1949)
& X.O. (Éditeur)

Fauteuil, modèle 'Dr Sonderbar' créé circa 1985. Structure en métal tubulaire poli-miroir, assise suspendue en tôle d'acier perforée, piètement tripode réuni par des arcs.

H. 63 - L. 90,8 - P. 47,3 cm
 H. 24 3/4 - W. 35 3/4 - D. 18 5/8 in.
 (Rayures d'usage, quelques oxydations)

'Dr Sonderbar' armchair, designed c. 1985, metal structure, sheet steel seat.

1 000 - 1 500 €

BIBLIOGRAPHIE

Benedikt Taschen, « Starck », Édition Simone Philippi, Cologne, 1996, modèle reproduit pp. 175 et 181.

128

PHILIPPE STARCK (né en 1949)
& X.O. (Éditeur)

Paire de fauteuils, modèle 'Dr Sonderbar' créé circa 1985. Structure en métal tubulaire poli-miroir, assise suspendue en tôle d'acier perforée, piètement tripode réuni par des arcs.

H. 63 - L. 91 - P. 47 cm
 H. 24 3/4 in., W. 35 7/8 in., D. 18 1/2 in.
 (Légères rayures)

A pair of 'Dr Sonderbar' armchairs, designed c. 1985, metal structure, sheet steel seat.

2 500 - 3 500 €

BIBLIOGRAPHIE

Benedikt Taschen, « Starck », Édition Simone Philippi, Cologne, 1996, modèle reproduit pp. 175 et 181.





129

**PHILIPPE STARCK (né en 1949)
& BALERI (Éditeur)**

Bibliothèque, modèle 'Mac Gee' créé en 1977, réalisé en 1984. En métal et MDF laqué gris, le mât central accueillant cinq étagères de taille décroissante.

Marque de transfert bleu 'Ph Starck Baleri Italia 1984'.

H. 235 - L. 99 - P. 51 cm
H. 92 1/2 - W. 39 - D. 20 1/8 in.

A 'Mac Gee' bookcase, designed in 1977, produced in 1984, grey lacquered metal. Signed and dated.

1 500 - 2 000 €



130

**PHILIPPE STARCK (né en 1949)
& DISFORM (Éditeur)**

Suite de six chaises, modèle 'Miss Dorn' créé en 1982.

Structure en acier tubulaire laqué noir, dossier en arc de cercle, assise circulaire recouverte de coton noir, reposant sur un piètement tripode.

H. 70 - L. 53,5 - P. 44 cm
H. 27 1/2 - W. 21 - D. 17 3/8 in.

(Trois vis manquantes, rayures d'usage, quelques sauts de laque, légères usures aux coussins d'assise)

A set of six 'Miss Dorn' chairs, designed in 1982, black lacquered steel structure, seat with black cotton upholstery.

4 800 - 6 000 €

BIBLIOGRAPHIE

Anne Bonny, « Les années 80 », Édition du Regard, Paris, 1995, modèle similaire reproduit p. 523.





131
JACQUES DARBAUD (né en 1943)
Homme Danakil

Épreuve en bronze à patine brune nuancée. Signature incisée 'Darbaud', cachet de fondeur, numérotée 1/8. Sur une gaine rapportée en métal patiné et plexiglas.

H. 70 cm - H. 27 1/2 in.
Avec gaine: H. 172 - L. 50 - P. 50 cm
H. 67 3/4 - W. 19 3/4 - D. 19 3/4 in.

A bronze sculpture. Signed, stamped and numbered. On a metal and plexiglass base.

2 500 - 3 500 €



132
JACQUES DARBAUD (né en 1943)
Tête de femme mangbetou

Épreuve en bronze à patine brune nuancée. Signature incisée 'Darbaud', et marque de fondeur incisée 'Fondeur J.M. Fuertes'. Sur une base cubique en bois.

H. 45 cm - H. 17 3/4 in.
Avec base: H. 65 cm - H. 25 5/8 in.
(Manques)

A bronze sculpture. Signed and foundry's stamp. On a wooden base.

1 500 - 2 000 €



133
SABURO INUI (1911-1991)
& **TENDO MOKKO** (Éditeur)

Table basse, modèle 'Zataku' créé circa 1960. En placage d'orme japonais. Étiquette de l'éditeur sous le plateau.

H. 33 - L. 106 - P. 75,5 cm
H. 13 - L. 41 3/4 - D. 29 3/4 in.
(Rayures)

A 'Zataku' coffee table, designed c. 1960, japanese elm veneer. Producer's label.

1 000 - 1 500 €

BIBLIOGRAPHIE
Collectif, « Design Japonais 1950-1995 », cat. exp., 14 février -29 avril 1996, Édition du Centre Georges Pompidou, Paris, modèle similaire reproduit p. 76.



134
EGON EIERMANN (1904-1970)
& **HEINRICH MURMANN** (Éditeur)

Paire de fauteuils de repos, modèle 'E11' créé circa 1967. En osier naturel tressé, coussin postérieur en toile de coton noir capitonnée.

H. 82 - L. 81,5 - P. 65 cm
H. 32 1/4 - W. 32 1/16 - D. 25 9/16 in.
(Quelques légers manques)

A pair of 'E11' armchairs, designed c. 1967, woven wicker, later black cotton cushion.

1 200 - 1 800 €

BIBLIOGRAPHIE
Reinke, G. Siekmann, M. Sroka et S. Vorderstrasse, « Design - Made in Germany », Éditions Comwork-Cologne, 2001, modèle à rapprocher de celui reproduit p. 43.



135
TOM DIXON (né en 1959)

Moto Harley Davidson, circa 1998. En osier. Réalisée pour les vitrines des magasins Habitat.

H. 91 - L. 156 - P. 67 cm
H. 35 7/8 - L. 61 3/8 - P. 26 3/8 in.
(Usures, un élément à refixer)

A wicker Harley Davidson moto, c. 1998.

800 - 1 200 €

Olivier Guyot

Architecte sculpteur

Architecte de métier, Olivier Guyot entretient tout naturellement un intérêt unique pour les structures et les matériaux. Sa passion pour le marbre se nourrit de l'intemporalité de la pierre, qui soutient et donne corps aux architectures antiques autant que contemporaines. Chacune de ses œuvres est polymorphe et modulable, ainsi le cylindre antique d'une colonne cannelée vient rencontrer le marbre poli d'une sculpture contemporaine. À travers cette rencontre renouvelée, Olivier Guyot s'inscrit dans le sillage des artistes qui ont su patiemment travailler la pierre brute pour lui insuffler une nouvelle modernité.

136

OLIVIER GUYOT (né en 1987)
Colonne 1, 2023

Sculpture composée d'éléments mobiles en marbre blanc de Carrare, travertin, marbre rouge d'Alicante et marbre vert du Guatemala. H. 50 cm - H. 19 3/4 in.
A marble sculpture.

600 - 800 €



137

OLIVIER GUYOT (né en 1987)
Colonne 2, 2023

Sculpture composée d'éléments mobiles en marbre noir de Marquina, marbre blanc de Carrare, travertin et marbre vert du Guatemala. H. 36 cm - H. 14 1/8 in.
A marble sculpture.

600 - 800 €



La vente continue

À PARTIR DU LOT 138



SCANNEZ OU CLIQUEZ

L'ensemble des lots est reproduit sur [aguttes.com](https://www.aguttes.com)

CONDITIONS GÉNÉRALES DE VENTE À DESTINATION DES ACHETEURS

AGUTTES

AGUTTES

AGUTTES

La SAS AGUTTES (« **AGUTTES** ») est un opérateur de ventes volontaires aux enchères publiques, déclaré auprès du Conseil des maisons de vente et régi par les articles L.321-4 et suivants du Code de commerce. En cette qualité AGUTTES agit comme mandataire du vendeur qui contracte avec l'adjudicataire.

Les présentes Conditions Générales de Vente (« **CGV** ») régissent les rapports entre AGUTTES et les enchérisseurs pour les ventes aux enchères publiques et les ventes de gré à gré organisées par AGUTTES. En participant à une vente aux enchères organisée par AGUTTES, y compris par l'intermédiaire d'une plateforme en ligne, l'enchérisseur accepte d'être lié par les présentes CGV. En s'enregistrant pour participer aux enchères et/ou en enchérissant lors d'une vente, l'enchérisseur accepte d'être lié par les présentes CGV. Il lui est donc recommandé de les lire attentivement.

Les CGV pourront être modifiées occasionnellement à la discrétion d'AGUTTES. Les Conditions Particulières de Vente relatives à une certaine vente et contenues dans le catalogue de vente peuvent également être modifiées par écrit et/ou oral par AGUTTES préalablement à la vente. Ces modifications seront mentionnées au procès-verbal de la vente. En tant qu'opérateur de ventes volontaires, AGUTTES est assujetti aux obligations listées aux articles L.561-2 14° et suivants du Code Monétaire et Financier relatifs à la lutte contre le blanchiment d'argent et le financement du terrorisme, qu'il est tenu de faire respecter.

AGUTTES

AGUTTES

AGUTTES

AGUTTES

Les mentions particulières figurant dans le catalogue ont les significations suivantes :

+ Lots faisant partie d'une vente judiciaire à la suite d'une ordonnance du Tribunal Judiciaire assortis d'honoraires acheteurs à 14.40 %^{TTC};

° Lots dans lesquels AGUTTES ou un de ses partenaires a des intérêts financiers ;

* Lots en importation temporaire : soumis à des frais de 5,5 %^{TTC} du prix d'adjudication pour les œuvres et objets d'art, de collection et d'antiquité (20 % pour les vins et spiritueux, les bijoux et les multiples), à la charge de l'acquéreur en sus des frais de vente et du prix d'adjudication. Ces frais peuvent être exonérés sur présentation de documents douaniers attestant que le lot a été réexporté hors Union Européenne dans les délais légaux et conformément aux nouvelles dispositions de la réforme de la TVA entrée en vigueur le 1^{er} janvier 2025 ;

¤ Biens vendus sous le régime général de la TVA (sur la totalité) ;

Lots visibles uniquement sur rendez-vous ;

~ Lots fabriqués à partir de matériaux provenant d'espèces animales. Des restrictions à l'importation sont à prévoir ;

= Lots dument identifiés et soumis à caution.

AGUTTES

Description des lots : Les indications portées au catalogue réalisées par AGUTTES et son expert sont effectuées à la base des éléments fournis et des connaissances existant le jour de la rédaction du catalogue. Seules les indications en langue française engageant AGUTTES. Elles peuvent faire l'objet de modifications ou de rectifications jusqu'au moment de la vente par écrit ou oral. Ces modifications seront consignées au procès-verbal de la vente, lequel aura force probante. Les traductions sont libres. Aucune autre garantie n'est apportée par AGUTTES, étant rappelé que seul le vendeur sera tenu à la garantie des vices cachés et à l'éventuelle garantie légale de conformité (exclue pour les biens d'occasion). Un certificat d'authenticité du lot ne sera disponible que si mentionné dans la description du lot.

Les dimensions, poids et autres renseignements des lots sont donnés à titre indicatif avec une marge d'erreur raisonnable. Les conversions en unité impériale (*inches*) sont fournies à titre informatif et sont libres.

Les restaurations effectuées à titre conservatoire, n'altérant pas le caractère original du lot, notamment en ce qui concerne l'ancienneté et le style, et n'apportant aucune modification au caractère propre du lot ne seront pas mentionnées dans le descriptif. L'absence d'indication d'une restauration, d'un accident, d'un manque ou d'un incident dans le catalogue ou les rapports de condition, n'implique nullement que le lot soit exempt de tout défaut présent, passé ou réparé. Inversement, la mention de quelque défaut n'implique pas l'absence de tous autres défauts. Seules les dispositions du catalogue pourront constituer un fondement valable à engager la responsabilité d'AGUTTES. Les déclarations ou promesses formulées oralement par un représentant d'AGUTTES mais ne figurant pas dans le catalogue ne sauront en aucun cas constituer un fondement valable à engager la responsabilité d'AGUTTES.

État des lots : Les lots sont vendus dans l'état dans lequel ils se trouvent au moment de la vente avec leurs imperfections et leurs défauts. Les lots étant des biens d'occasion, aucune garantie ne peut être offerte par AGUTTES concernant leur état. Il revient aux acheteurs potentiels de s'assurer personnellement de la condition de l'objet.

Les références à l'état d'un lot dans un catalogue, une image, une description ou dans un rapport de condition (fourni à titre indicatif) ne pourront être considérées comme une description exhaustive de l'état dudit lot. Les descriptions, les rapports de condition, ainsi que les photographies des lots quant à leur état sont fournis uniquement à titre indicatif et ne peuvent en aucun cas remplacer l'examen personnel du lot par l'enchérisseur préalablement à la vente dans les conditions mentionnées ci-après. Les rapports de condition et les photos seront envoyés sur demande et à titre indicatif.

Exposition des lots : Les enchérisseurs potentiels sont expressément invités à examiner personnellement les lots et la documentation disponible avant la vente lors d'un rendez-vous privé ou de l'exposition publique préalable à la vente afin de vérifier l'état des lots. Il leur est conseillé de se faire accompagner par un expert du secteur concerné par la vente pour apprécier de manière détaillée l'état des biens.

Reproduction des lots : Tous les défauts et imperfections des lots ne sont pas visibles sur les photographies des lots reproduites dans les catalogues, en ligne ou sur tout support de communication. Les photographies peuvent ne pas donner une image entièrement fidèle de l'état réel d'un lot et peuvent différer de ce que percevra un observateur direct (taille, coloris, etc.).

Estimations : Les estimations sont fondées sur l'état des connaissances techniques, la qualité du lot, sa provenance, son état et le cours du marché au jour de l'estimation. Elles sont fournies à titre purement indicatif et ne peuvent être considérées comme une garantie que le lot sera vendu au prix estimé. Les enchérisseurs sont informés que les estimations peuvent fluctuer en fonction des évolutions du marché et des caractéristiques particulières du lot.

Rapports de condition : Des rapports de condition, photos complémentaires et documents afférents aux lots sont disponibles sur demande jusqu'à 24 heures avant la vente. Ils doivent être consultés avant d'enchérir.

AGUTTES

AGUTTES

AGUTTES

Important : le mode normal et prioritaire pour enchérir consiste à être présent dans la salle de vente.

À titre de service complémentaire, AGUTTES offre aux acheteurs potentiels d'autres moyens d'enchérir, moyennant une inscription préalable au plus tard à 18 heures le dernier jour ouvré avant la vente :

- **Par téléphone** : Toute personne aura la possibilité de s'inscrire auprès de bid@aguttes.com pour porter ses enchères à voix haute par téléphone pendant la vente. L'ordre devra avoir été communiqué par écrit, à l'aide du formulaire dûment rempli, de coordonnées bancaires, d'une copie de la pièce d'identité de l'enchérisseur et de son Kbis. AGUTTES accepte gracieusement de recevoir les enchères par téléphone. L'enchérisseur potentiel devra avoir reçu un mail de confirmation préalable de la part d'AGUTTES pour être appelé.

- **Sur ordre d'achat** : Toute personne aura la possibilité de transmettre des ordres d'achat à AGUTTES. L'ordre devra avoir été communiqué par écrit à l'aide du formulaire dûment rempli et de coordonnées bancaires, d'une copie de sa pièce d'identité. AGUTTES accepte gracieusement de traiter ces ordres. En cas de demande par mail à bid@aguttes.com, l'enchérisseur devra avoir reçu un e-mail de confirmation de la part d'AGUTTES. Aucun ordre illimité ne sera retenu. Si AGUTTES reçoit plusieurs ordres d'achat pour des montants d'enchères identiques sur le même lot, l'ordre le plus ancien sera préféré.

- **En ligne via les plateformes *Live*** : Toute personne aura la possibilité de s'inscrire auprès de diverses plateformes Live pour participer à distance, par voie électronique, aux ventes aux enchères. L'enchérisseur via le Live est informé que les frais facturés par ces plateformes seront à sa charge exclusive et s'additionneront à la commission d'achat. Les frais des plateformes sont habituellement les suivants :

- 1,80%^{TTC} pour Drouot Digital,
- 3%^{TTC} pour Invaluable,
- 3%^{TTC} pour 51Bidlive,
- 3,60%^{TTC} pour Interenchères sur tous les lots (à l'exception des automobiles, facturés 48€^{TTC} par véhicule).

Procédure d'identification des enchérisseurs : Au regard de ses obligations en matière de lutte contre le blanchiment des capitaux et le financement du terrorisme

(LCB-FT), les acquéreurs potentiels sont invités à se faire connaître auprès d'AGUTTES afin de permettre l'enregistrement de leurs données personnelles. AGUTTES se réserve le droit de demander, à son entière discrétion, à tout enchérisseur potentiel :
- personne physique, de justifier de son identité et personne morale, de fournir un extrait Kbis de moins de 3 mois (étant précisé que seul le représentant légal de la société ou toute personne dûment habilitée pourra enchérir),
- et, en tout état de cause, d'effectuer un dépôt et communiquer ses références bancaires ainsi que l'origine des fonds reçus au regard des obligations en matière de lutte contre le blanchiment des capitaux et le financement du terrorisme (LCB-FT). Tous les lots vendus seront facturés au nom et à l'adresse du donneur d'ordre et aucune modification postérieure ne pourra être faite après l'adjudication. L'enchérisseur est réputé agir en son nom propre et s'engage à régler personnellement et immédiatement le lot. Il sera seul responsable de l'enchère portée sauf information préalable de sa qualité de mandataire dans les conditions indiquées ci-après. Toute fausse indication engagera la responsabilité de l'adjudicataire. En cas de manquements aux procédures d'identification et aux obligations de LCB-FT, AGUTTES se réserve la possibilité d'interdire à l'enchérisseur de porter les enchères, d'annuler ou de résilier la vente du lot.

Caution : Pour certains ventes ou lots dûment identifiés, AGUTTES se réserve le droit de demander aux potentiels enchérisseurs de verser avant la vente une caution d'un montant déterminé, ainsi que toutes autres garanties et / ou références bancaires jugées nécessaires. Il est demandé aux enchérisseurs de contacter AGUTTES au plus tard trois jours ouvrés avant la vente afin de procéder à la vérification des garanties données. Les dépôts de garantie sont à effectuer en euros par virement ou carte bancaire sur : <https://www.aguttes.com/depot-caution>.

Dans le cas où l'enchérisseur ne serait pas adjudicataire lors de la vente, AGUTTES procèdera au remboursement de la caution perçue dans un délai de 5 jours ouvrables après la vente, sans intérêt sous réserve de tout droit de compensation. L'enchérisseur reconnait et accepte que seront à sa charge exclusive les éventuelles pertes engendrées par les variations des taux de change ou les frais bancaires liés à ce transfert.

AGUTTES

Mandat par un tiers : Tout enchérisseur est censé enchérir pour son propre compte et est tenu pour seul responsable de l'enchère. L'enchérisseur disposant d'un mandat devra informer AGUTTES de l'existence de celui-ci lors de la procédure d'identification et d'enregistrement et produire une copie du mandat et tous autres documents sollicités par AGUTTES. Dans un tel cas, l'enchérisseur et le mandant seront solidairement responsables.

AGUTTES

Direction de la vente : Le commissaire-priseur dirige la vente en veillant à la liberté et à l'égalité entre les enchérisseurs, tout en respectant les usages établis par la profession. Le commissaire-priseur assure la police de la vente et se réserve le droit d'interdire l'accès à la salle de vente à tout enchérisseur potentiel pour justes motifs. Il se réserve le droit de refuser toute enchère, d'organiser les enchères de la façon la plus appropriée, de déplacer, retirer, réunir ou séparer tout lot de la vente.

AGUTTES

Adjudication : Le plus offrant et le dernier enchérisseur sera l'adjudicataire, tous moyens admis fondous (ordre, internet, téléphone, sur place, etc.). L'adjudication se matérialise par le prononcé du mot « Adjugé » lequel forme le contrat de vente entre le vendeur et l'adjudicataire.

Chaque lot est identifié avec un numéro correspondant au numéro qui lui est attribué sur le catalogue de la vente.

Il est interdit aux vendeurs d'enchérir directement sur les lots leur appartenant. En cas de « double-enchère » simultanée reconnue effective par le commissaire-priseur, le lot sera remis en vente, tous les enchérisseurs présents pouvant concourir à cette deuxième mise en adjudication.

AGUTTES

Rétractation : Chaque enchère portée et chaque adjudication sont définitives. Chaque enchère engage celle ou celui qui l'a portée, étant rappelé que l'adjudicataire ne peut se rétracter qu'il soit en salle, au téléphone, en ligne ou sur exécution de son ordre d'achat.

AGUTTES

Transfert des risques et de la propriété : Le transfert de propriété et des risques entre le vendeur et l'adjudicataire s'opère par le prononcé du mot « adjugé » par le commissaire-priseur. AGUTTES décline toute responsabilité quant aux pertes et dommages que les lots pourraient subir à compter de l'adjudication, l'adjudicataire devant faire assurer les lots acquis dès l'adjudication.

AGUTTES

AGUTTES

AGUTTES

III- EXÉCUTION DE LA VENTE

Commission d'achat : L'adjudicataire devra s'acquitter en sus du prix d'adjudication, par lot, des honoraires acheteurs applicables à chaque lot. Le mode de calcul des honoraires acheteurs pour les différentes catégories de lots est précisé ci-après (cf. article VI- CONDITIONS PARTICULIÈRES).

Outre le prix d'adjudication et les honoraires acheteur, l'adjudicataire devra régler toutes les taxes incluant la TVA ainsi que les éventuels frais de dossier, de manutention et de stockage ainsi que toutes les autres sommes qui seraient dues en cas de retard de paiement mentionnées ci-après.

Les acquéreurs via les plateformes Live paieront, en sus des enchères et des frais acheteurs, une commission complémentaire qui sera intégralement reversée aux plateformes (cf. article II- LA VENTE : Inscription à la vente).

AGUTTES

Conditions de paiement : Le paiement des sommes dues devra être effectué « **comptant** » par l'adjudicataire, dès l'adjudication. Le paiement est effectué en euros. Les commissions bancaires éventuelles sont à la charge de l'adjudicataire et ne sont pas déduites des sommes dues.

Retard de paiement et pénalités : Aucun délai de paiement ne sera accordé à l'acheteur sauf accord exprès du vendeur. Tout délai de paiement accordé par le vendeur entraînera l'application des pénalités suivantes qui seront acquises à AGUTTES et s'ajouteront aux montants prévus ci-dessous pour l'adjudicataire défaillant, à savoir :
- Si le délai de paiement est inférieur ou égal à 3 mois à compter de la vente : 3%^{HT} soit 3,6%^{TTC} du montant total du bordereau acheteur
- Si le délai de paiement est supérieur à 3 mois à compter de la vente : 5%^{HT} soit 6%^{TTC} du montant total du bordereau acheteur.

TVA : Le taux de TVA est de 20% (ou 5,5% pour les livres). Par principe, les lots non marqués seront vendus sous le régime de la TVA sur la marge. La commission d'achat et les frais annexes seront majorés d'un montant tenant lieu de TVA, lequel ne sera pas mentionné séparément dans nos bordereaux. Par exception, et à la demande du vendeur, le régime général de la TVA pourra être appliqué pour les biens mis en vente par un professionnel de l'UE. Ces biens seront marqués par le signe « ».

AGUTTES

Cas de remboursements possibles de TVA à l'acquéreur : Le professionnel de l'Union Européenne, (i) sur communication de son numéro de TVA intra-communautaire et (ii) fournissant la preuve de l'export du lot depuis la France vers un autre État membre ;

Le non-résident de l'Union Européenne sur communication (i) du document douanier d'export hors Union Européenne sur lequel AGUTTES figure comme expéditeur (ii) dans un délai de 3 mois suivant la date de vente aux enchères ou la date d'obtention de la licence d'exportation.

Modalités de règlement : Les moyens de paiement légaux acceptés (les paiements par carte bancaire ou virement étant vivement recommandés) :
- **Virement bancaire** : provenant du compte de l'acheteur et indiquant le numéro de facture ;

AGUTTES

IBAN FR76 3006 6109 1300 0203 7410 222 -BIC CMCIFRPP
Titulaire du compte AGUTTES
Domiciliation CIC PARIS ETOILE ENTREPRISES
178 RUE DE COURCELLES - 75017 PARIS

- **Espèces** : en vertu des articles L.112-6 et D.112-3 du Code monétaire et financier : (i) jusqu'à 1000 € pour les résidents fiscaux français ou les personnes agissant pour les besoins d'une activité professionnelle ; (ii) jusqu'à 15 000 € pour les particuliers qui ont leur domicile fiscal à l'étranger (sur présentation de passeport et de justificatif de domicile) ;

- **Carte bancaire** sur le terminal ou à distance (sur <https://www.aguttes.com/paiement-en-ligne>). Les frais bancaires, qui oscillent habituellement entre 1 et 2,5%, ne sont pas à la charge de l'étude. Les paiements fractionnés en plusieurs fois pour un même lot avec la même carte ne sont pas autorisés ;



- **Chèque (en dernier recours)**: Sur présentation de deux pièces d’identité. Aucun délai d’encaissement n’est accepté en cas de paiement par chèque. La délivrance ne sera possible que vingt jours après le paiement. Les chèques étrangers ne sont pas acceptés.

Conformément à ses obligations de lutte contre le blanchiment de capitaux et le financement du terrorisme en application de l’article L.561-2 du Code Monétaire et Financier, AGUTTES se réserve le droit d’obtenir un justificatif des fonds. En tout état de cause, en cas de paiement par un tiers, des justificatifs sur le lien avec le tiers payeur devront être fournis par l’adjudicataire. AGUTTES se réserve le droit de refuser le paiement en espèces effectué par un tiers.

Adjudicataire défaillant : À défaut de paiement comptant par l’adjudicataire, le bien pourra être remis en vente sur réitération des enchères à la demande du vendeur conformément à la procédure de l’article L.321-14 du Code de commerce. Si le vendeur ne formule pas cette demande dans un délai de trois mois à compter de l’adjudication, la vente sera résolue de plein droit. En tout état de cause, l’adjudicataire défaillant ne peut invoquer la résolution du contrat pour se soustraire aux obligations qui sont les siennes.

Responsabilité de l’adjudicataire défaillant : Dans tous les cas l’acquéreur défaillant sera tenu, du fait de son défaut ou retard de paiement, de payer à AGUTTES :

- En cas de revente sur procédure de réitération des enchères, (i) la moins-value subie par le vendeur du fait de la deuxième vente, (ii) la perte d’honoraires subies par AGUTTES, (iii) les frais engagés pour cette deuxième vente ;
- Tous les frais et accessoires engagés par AGUTTES relatifs au recouvrement des factures impayées (incluant les frais d’avocat, les frais administratifs et tous autres frais liés au recouvrement), ainsi que les dommages et intérêts permettant de compenser le préjudice subi par AGUTTES ;
- Les pénalités de retard calculées en appliquant des taux d’intérêt au taux directeur (taux de refinancement ou Refi) semestriel de la Banque centrale européenne (BCE) en vigueur, majoré de cinq points sur la totalité des sommes dues ;
- Les dommages et intérêts permettant de compenser le préjudice subi par AGUTTES (frais, honoraires et commissions d’achat, TVA, stockage, etc.).

AGUTTES se réserve la possibilité de :

- Communiquer le nom et les coordonnées de l’acquéreur défaillant au vendeur afin de permettre à ce dernier de faire valoir ses droits ;
- Conserver à titre de dommages et intérêts toutes les sommes qui auraient été versées par l’adjudicataire préalablement à l’annulation de la vente ;
- Procéder à l’encaissement de la caution versée par l’adjudicataire, à titre de compensation avec toutes les sommes dues par l’adjudicataire et / ou à titre de dommages et intérêts ;
- Exercer ou faire exercer tous les droits et recours, notamment le droit de rétention, sur tout bien de l’acquéreur défaillant dont AGUTTES aurait la garde jusqu’au règlement complet par ledit acquéreur, et saisir les tribunaux compétents pour recouvrer les sommes dues ;
- Procéder à la compensation de tout montant dû à l’adjudicataire avec tout montant impayé par l’adjudicataire concernant un lot ou tout dommage subi par AGUTTES à la suite d’une violation des présentes CGV par l’adjudicataire ;
- Interdire à l’adjudicataire défaillant d’enchérir dans les prochaines ventes organisées par AGUTTES ou bien de subordonner la possibilité d’y enchérir au versement d’une provision préalable ;
- Procéder à l’inscription de l’adjudicataire défaillant sur un fichier des mauvais payeurs partagé entre les différentes maisons de vente adhérentes. AGUTTES est en effet adhérent au Registre central de prévention des impayés des Commissaires-priseurs auprès duquel les incidents de paiement sont susceptibles d’inscription. Les droits d’accès, de rectification et d’opposition pour motif légitime sont à exercer par le débiteur concerné auprès du Symev 15, rue Freycinet 75016 Paris. AGUTTES est également adhérente du service Témis permettant la consultation et l’alimentation du fichier des restrictions d’accès aux ventes aux enchères. Aguttes se réserve le droit d’inscrire au fichier Témis l’adjudicataire défaillant ou son représentant, ayant pour conséquence de limiter la capacité d’enchérir de l’adjudicataire défaillant auprès des Opérateurs de vente volontaires adhérents et de lui interdire l’utilisation de la plateforme Interenchères. En outre, AGUTTES se réserve le droit de bloquer l’accès de l’adjudicataire défaillant à la plateforme Drouot et à d’autres plateformes de vente en ligne partenaires.

Retrait et stockage des lots : Un lot adjudgé ne pourra être délivré à l’acheteur qu’après paiement intégral du bordereau d’achat et de toutes les sommes / pénalités qui seraient dues par l’adjudicataire, encaissés sur le compte bancaire d’AGUTTES. En conséquence, dans le cas où le bordereau acheteur comporterait plusieurs lots et en cas de paiement partiel du bordereau acheteur *et/ou* à défaut de paiement total ou partiel des autres sommes/pénalités dues par l’adjudicataire, aucun des lots inclus dans le bordereau acheteur ne sera délivré par AGUTTES à l’adjudicataire.

Tous les lots seront délivrés à l’adjudicataire le jour du paiement total du bordereau acheteur et des sommes/pénalités dues par l’adjudicataire. Les lots seront délivrés à l’acquéreur en personne après présentation de tout document prouvant son identité ou au tiers qu’il aura désigné et à qui il aura confié une procuration originale et une copie de sa pièce d’identité. Le retrait des lots est réalisé aux frais et aux risques de l’adjudicataire uniquement.

Les lots qui n’auront pas été retirés le jour même après la fin de la vente seront à enlever sur rendez-vous par l’acheteur auprès de la personne mentionnée à cet effet sur la page de contacts qui se situe au début du catalogue. Le lieu de délivrance sera indiqué dans l’email accompagnant l’envoi de la facture.

Les frais de stockage applicables sont mentionnés ci-après (cf. article VI-CONDITIONS PARTICULIÈRES).

Revente des lots payés et non récupérés : Dans le cas où un ou des lot(s) adjugé(s) et payé(s) en cours d’une vente aux enchères n’aurai(ent) toujours pas été enlevé(s) par l’acquéreur dans les délais convenus dans les « conditions particulières » ci-après et que les frais de stockage, de garde et de conservation applicables en viendraient à dépasser la valeur d’adjudication du ou des lot(s), AGUTTES se réserve la possibilité de les vendre afin de se rembourser l’intégralité des frais lui étant dus.

IV- DROIT DE PRÉEMPTION

L’État français peut exercer sur toute vente publique ou de gré à gré de biens culturels un droit de préemption. L’État dispose d’un délai de 15 jours à compter de la vente publique pour confirmer l’exercice de son droit de préemption et se subroger à l’acheteur. À défaut d’une confirmation écrite par l’État de son intention d’exercer ce droit dans le délai imparti, la vente sera considérée comme définitive et irrévocable.

V- EXPORTATION

Dans le cas d’un bordereau acheteur libellé à une adresse à l’étranger, il est précisé que certains lots sont assujettis à des formalités d’exportation (demandes de certificat pour un bien culturel, licence d’exportation). Ces lots ne pourront être délivrés qu’à un transitaire dûment habilité. Les formalités sont du ressort de l’acquéreur et peuvent requérir un délai de 4 mois. AGUTTES est à la disposition de ses acheteurs pour les orienter dans ces démarches ou pour transmettre les demandes à l’administration concernée. Cependant, AGUTTES ne pourra être tenu responsable des retards, refus ou autres décisions administratives défavorables, ni de tout manquement à la réglementation en matière d’exportation. Les délais d’exportation ou les refus de l’administration ne pourront en aucun cas justifier une absence ou un retard de paiement par l’acheteur, ni entraîner une annulation ou modification de la vente. L’acquéreur est seul responsable de l’ensemble des formalités et des délais administratifs applicables, qu’il s’engage à respecter.

VI- CONDITIONS PARTICULIÈRES

<p>1 - CALCUL DES HONORAIRES ACHETEURS</p> <p>L’adjudicataire devra s’acquitter, en sus du prix d’adjudication, par lot, des honoraires acheteurs suivants :</p> <p>- Pour les ventes des départements Bijoux (non cataloguées dites listées ou online), Montres, Art impressionniste & moderne, Tableaux & Dessins anciens, Design, Mobilier & Objet d’art, Haute époque, Collections, Cartes de collection, Sports, Bagagerie & Objets griffés (honoraires dégressifs) :</p> <ul style="list-style-type: none">25%^{HT} + TVA au taux en vigueur soit 30%^{TTC} sur les premiers 900 000 € ; 23%^{HT} + TVA au taux en vigueur soit 27,6%^{TTC} au-delà de 900 001 € ; <p>- Pour les ventes des départements Bijoux (cataloguées), Art contemporain, Peintres & Arts d’Asie, Automobilia (honoraires dégressifs) :</p> <ul style="list-style-type: none">26 %^{HT} + TVA au taux en vigueur soit 31,2 %^{TTC} sur les premiers 900 000 € ; 23 %^{HT} + TVA au taux en vigueur soit 27,6 %^{TTC} au-delà de 900 001 € ; <p>- Pour les ventes des départements Violons & Archets, Vins & Spiritueux :</p> <ul style="list-style-type: none">21%^{HT} + TVA au taux en vigueur soit 25,2%^{TTC} ; <p>- Pour les ventes de livres et manuscrits bénéficiant d’une TVA réduite :</p> <ul style="list-style-type: none">25%^{HT} soit 26,37%^{TTC} ; <p>- Pour les ventes du département Automobiles de collection (honoraires dégressifs) :</p> <ul style="list-style-type: none">16%^{HT} + TVA au taux en vigueur soit 19,2%^{TTC} sur les premiers 900 000 € inclus ; 12%^{HT} + TVA au taux en vigueur soit 14,4 %^{TTC} au-delà de 900 001 €.

2- FRAIS DE STOCKAGE

Le stockage des biens ayant fait l’objet d’une adjudication dans le cadre d’une vente aux enchères ou d’une vente de gré à gré qui ne seraient pas enlevés par l’acheteur à l’expiration d’un délai de 15 jours suivant la vente (jour de vente inclus), sera facturé comme suit (chaque journée ou semaine commencée étant due) :

- Bijoux et /ou articles d’horlogerie** : 30€^{HT} / jour de stockage ;
- Vin** : 1 €^{HT} / col et par jour, sans préjudice des frais éventuellement appliqués par iCave ;
- Véhicules** : frais de stockage et de transport forfaitaires de 350 €^{HT}, augmentés d’un montant de 40 €^{HT} / jour à partir du mercredi suivant la vente inclus ;
- Autres lots** : 3 €^{HT} / jour pour les lots de moins de 1 m³ et 5 €^{HT} / jour pour les lots de plus de 1 m³.

3- OBJETS MÉCANIQUES ET ÉLECTRIQUES

Les objets mécaniques ou électriques proposés à la vente par AGUTTES sont exclusivement proposés à titre décoratif. En tant que biens d’occasion, AGUTTES ne certifie en aucun cas leur état de fonctionnement et n’offre aucune garantie quant à leur performance. Nous recommandons aux acheteurs de venir voir les lots lors des expositions publiques avec un expert en la matière, et de faire vérifier le mécanisme électrique ou mécanique par un professionnel avant toute mise en marche.

4- MONTRES ET HORLOGES

Les articles d’horlogerie que nous vendons sont tous des biens d’occasion, ayant pour la plupart subi des réparations engendrant le remplacement de certaines pièces qui peuvent alors ne pas être d’origine. AGUTTES ne donne aucune garantie sur l’authenticité, la condition, ou le caractère original des composants d’un article d’horlogerie. Les horloges peuvent être vendues sans pendules, poids ou clés et sauf mention expresse contraire, leur présence n’est pas garantie. Les bracelets de montres peuvent ne pas être d’origine et ne pas être authentiques. Les montres de collection nécessitent un entretien général et régulier : des réparations ou révisions peuvent s’avérer nécessaires. Toutes ces réparations et révisions et tous les contrôles d’état de fonctionnement sont à la charge exclusive de l’acheteur, AGUTTES n’offrant aucune garantie sur leur bon état de marche. AGUTTES recommande aux acheteurs de faire vérifier les montres par un horloger qualifié avant toute utilisation.

5- BIJOUX, PIERRES, OR ET MÉTAUX PRÉCIEUX

Certains lots contenant de l’or, du platine ou de l’argent peuvent être soumis à un contrôle par le bureau de garantie territorialement compétent afin de les soumettre à des tests d’alliage et de les poinçonner préalablement à la vente. AGUTTES n’engage en aucun cas sa responsabilité sur les conclusions du bureau de garantie. Les pierres précieuses de couleur (comme les rubis, les saphirs et les émeraudes) peuvent avoir été traitées pour améliorer leur apparence, par des méthodes telles que la chauffe ou l’huilage. Ces méthodes sont admises par l’industrie mondiale de la bijouterie mais peuvent fragiliser les pierres précieuses et/ou rendre nécessaire une attention particulière au fil du temps.

AGUTTES ne peut savoir si un diamant a été formé naturellement ou synthétiquement s’il n’a pas été testé par un laboratoire de gemmologie. Si le diamant a été testé, un rapport gemmologie sera disponible. Tous les types de pierres précieuses peuvent avoir été traités pour en améliorer la qualité. L’acheteur peut solliciter l’élaboration d’un rapport de gemmologie pour tout lot, dès lors que la demande est adressée à AGUTTES au moins deux semaines avant la date de la vente, et que l’acheteur s’acquitte des frais afférents.

AGUTTES ne fait pas établir de rapport gemmologique pour chaque pierre précieuse mise à prix dans ses ventes aux enchères. L’absence de certificat ne garantit pas que les pierres n’ont pas été traitées. Lorsqu’AGUTTES fait établir de tels rapports auprès de laboratoires de gemmologie internationalement reconnus, lesdits rapports sont mentionnés et décrits au catalogue. En raison des différences d’approches et de technologies, les laboratoires peuvent ne pas être d’accord sur le traitement ou non d’une pierre précieuse particulière, sur l’ampleur du traitement ou sur son caractère permanent. Les laboratoires de gemmologie signalent uniquement les améliorations ou les traitements dont ils ont connaissance à la date du rapport qui reflète leur opinion. AGUTTES ne garantit pas et n’est aucunement responsable des rapports ou certificats établis par un laboratoire de gemmologie qui pourrait accompagner un lot.

6- MOBILIER

Sans mention expresse indiquée dans le descriptif du lot, la présence de clés n’est aucunement garantie. L’acheteur reconnaît que l’absence de clé ne peut en aucun cas justifier un refus de paiement ou une réclamation.

7- ESPÈCES VÉGÉTALES ET ANIMALES PROTÉGÉES

Les objets composés partiellement ou entièrement de matériaux provenant d’espèces de flore et de faune en voie d’extinction et/ou protégées sont marqués par le symbole ~ dans le catalogue. Le législateur impose de règles strictes pour l’utilisation commerciale de ces matériaux, en particulier en ce qui concerne le commerce de l’ivoire. Les acheteurs sont informés que l’importation de tout bien composé de ces matériaux est interdite par de nombreux pays, ou bien exigent un permis ou un certificat délivré par les autorités compétentes des pays d’exportation et d’importation des biens. Les acheteurs sont entièrement responsables du bon respect des normes réglementaires et législatives applicables à l’exportation ou l’importation des biens composés partiellement ou totalement de matériaux provenant d’espèces en voie d’extinction et/ou protégées. AGUTTES ne sera en aucun cas responsable de l’impossibilité d’exporter ou d’importer un tel bien, et cela ne pourra être retenu pour justifier une demande de résolution ou d’annulation de la vente. L’acheteur est seul responsable de l’obtention de toutes les autorisations nécessaires pour l’acquisition ou le transport de ces objets.

8- VIN

Les bouteilles anciennes peuvent naturellement être fragilisées avec le temps et les transports. AGUTTES ne pourra être considéré comme responsable de l’état du bouchon.

Les ventes de vins sont des ventes sur désignation, c’est-à-dire des ventes d’objets désignés au moment de la vente, mais non exposés. Le retrait des lots directement après la vente est donc exclu. Leur retrait est uniquement possible sur rendez-vous. L’acheteur doit envoyer un courriel accompagné de son bordereau acquitté à l’adresse électronique suivante : retraits.aguttes@icave.eu. Les lots seront disponibles dans les locaux de la société iCave, située au : 5, Chemin des Montquartiers – 92130 ISSY-LES-MOULINEAUX – FRANCE.

9- AUTOMOBILES

Description des lots : Pour des raisons administratives et sauf indication contraire, les désignations des véhicules (modèle, type, année…) reprennent, sauf exception, les indications portées sur les titres de circulation.

État des lots : Il est précisé que :

- L’état d’une automobile peut varier entre le moment de sa description au catalogue, celui de sa présentation à la vente et jusqu’au moment de la prise en main du lot par l’adjudicataire.
- Des véhicules peuvent être vendus sans contrôle technique en raison de leur âge, leur état non roulant ou de leur caractère de compétition.
- Les véhicules provenant de l’étranger sont présentés sans contrôle technique français.

Les véhicules proposés sont d’une époque où les conditions de sécurité et les performances étaient inférieurs à celles d’aujourd’hui. Une grande prudence est recommandée aux acheteurs lors de la première prise en main. Il est notamment conseillé, avant toute utilisation, de procéder à une remise en route et d’effectuer toutes les vérifications nécessaires au bon fonctionnement du véhicule (niveau d’huile, pression des pneus, etc.).

Obligations supplémentaires de l’adjudicataire

- L’adjudicataire devra accomplir, sous sa responsabilité et à ses frais, toutes les formalités nécessaires dans les délais légaux pour le changement d’immatriculation du véhicule acquis.
- L’adjudicataire devra organiser le transport du lot acquis qui s’effectuera à ses risques et à ses frais.

Retrait et stockage des lots : Les véhicules sont stockés dès le lendemain de la vente dans un local fermé et sécurisé à toute proximité de Paris. Ils pourront être retirés sur rendez-vous, à partir du mardi suivant la date de la vente et après règlement intégal du montant d’adjudication et des frais, du lundi au vendredi jusqu’à 16h30 au plus tard. Il est rappelé que le transfert de risques s’opère dès l’adjudication. AGUTTES décline toute responsabilité quant aux dommages que le véhicule pourrait subir postérieurement à l’adjudication.

VII- DONNÉES PERSONNELLES

Les enchérisseurs sont informés qu’AGUTTES est susceptible de collecter et traiter les données les concernant conformément au Règlement Général sur la Protection des données n°2016/679 du 27 avril 2016 (RGPD) et à la loi « Informatique et Libertés » n°78-17 du 6 janvier 1978 modifiée par la loi n° 2018-493 du 20 juin 2018 relative à la protection des données à caractère personnel. Les données sont collectées aux fins de gestion de leurs relations contractuelles ou précontractuelles (enregistrement à la vente, facturation, comptabilité, règlements,

communication...). Ces données sont constituées d’informations telles que : noms, prénoms, adresse postale, adresse électronique, numéro de téléphone, coordonnées bancaires.

Les enchérisseurs sont informés qu’ils disposent d’un droit d’accès, de rectification, d’effacement, à la portabilité, d’opposition et de limitation à l’égard de ces données auprès d’AGUTTES. Les demandes doivent être exercées par écrit à l’adresse : communication@aguttes.com. Toute réclamation sur la législation applicable en matière de protection des données peut être portée devant la CNIL : www.cnil.fr.

VIII- PROPRIÉTÉ INTELLECTUELLE

AGUTTES est propriétaire de tout droit de reproduction des biens vendus avant et après la vente. Toute reproduction de celui-ci est interdite et constitue une contrefaçon. La vente d’un lot n’implique en aucun cas cession des droits de propriété intellectuelle éventuellement applicables (représentation et/ou reproduction) sur l’œuvre.

IX- LOI APPLICABLE ET TRIBUNAL COMPÉTENT

Les présentes CGV et les droits et obligations en découlant seront régis par la loi française.

Toute action en justice relative aux activités de vente d’AGUTTES sera tranchée par le Tribunal Judiciaire compétent en France, conformément à l’article L.321-37 du Code de commerce. En particulier, toutes les actions en justice impliquant des adjudicataires et / ou enchérisseurs ayant la qualité de commerçant seront tranchés par le Tribunal judiciaire de Nanterre.

Les enchérisseurs, adjudicataires ainsi que leurs mandataires reconnaissent que Neuilly-sur-Seine est le lieu d’exécution des prestations exclusif d’AGUTTES.

Les actions en responsabilité civile engagées à l’occasion des prisées et des ventes volontaires et judiciaires de meuble aux enchères publiques se prescrivent par cinq ans à compter de l’adjudication ou de la prisée.

Pour toute difficulté, le Commissaire du Gouvernement près du Conseil des maisons de vente peut être saisi gratuitement en vue de parvenir à une solution amiable. Les réclamations se font par voie postale au 19 avenue de l’Opéra, 75001 Paris ou en ligne sur le lien suivant : <https://conseilmaisonsdevente.fr/fr/reclamation>. Il est également possible de déposer une demande de règlement à l’amiable sur une plateforme européenne de règlement de litiges en ligne entre consommateurs et professionnel, accessible sur le lien suivant : <https://ec.europa.eu/consumers/odj/main/index.cfm?event=main.home2.show&lng=FR>.

X- SATISFACTION CLIENT

Si un client estime ne pas avoir reçu de réponse satisfaisante, il lui est conseillé de contacter directement, et en priorité, le responsable du département concerné. En l’absence de réponse dans le délai prévu, il peut alors solliciter le service clients à l’adresse serviceclients@aguttes.com, ce service est rattaché à la Direction Qualité de la SVV Aguttes.

GENERAL TERMS AND CONDITIONS OF SALE FOR BUYERS

AGUTTES SAS (“**AGUTTES**”) is a voluntary public auction operator, registered with the French Auction Market Authority and governed by Articles L.321-4 et seq. of the French Commercial Code. In this capacity, AGUTTES acts as the seller’s agent, who enters into a contract with the successful bidder.

These General Terms and Conditions of Sale (“**GTCS**”) govern the relationship between AGUTTES and the bidders for public auctions and private sales organised by AGUTTES. By taking part in an auction organised by AGUTTES, including via an online platform, the bidder agrees to be bound by these GTCS. By registering to participate in the auction and/or placing a bid during a sale, the bidder agrees to be bound by these GTCS. They are therefore advised to read them carefully.

The GTCS may be modified from time to time at the discretion of AGUTTES. The Special Terms and Conditions of Sale relating to a particular sale and contained in the sales catalogue may also be modified in writing and/or orally by AGUTTES prior to the sale. These modifications will be recorded in the official sale report. As a voluntary sales operator, AGUTTES is subject to the obligations listed in articles L.561-2 14° et seq. of the French Monetary and Financial Code relating to the fight against money laundering and the financing of terrorism, which it is obliged to enforce.

I- THE PROPERTY FOR SALE

SPECIFIC INFORMATION IN THE CATALOGUE

The special notes in the catalogue have the following meanings:

+ Lots forming part of a judicial sale following an order from the Court of First Instance, subject to a buyer’s fees of 14.40% incl. taxes;

° Lots in which AGUTTES or one of its partners has a financial interest;

* Lots under temporary import: subject to a fee of 5.5% incl. taxes of the hammer price for artworks, collectibles, and antiques (20% for wines and spirits, jewellery, and multiples), payable by the buyer in addition to the buyer’s premium and the hammer price. These fees may be waived upon presentation of customs documents proving that the lot has been re-exported outside the European Union within the legal time limits and in accordance with the new VAT regulations that came into effect on 1 January 2025;

♠ Goods sold under the standard VAT regime (on the full amount);

Lots visible by appointment only;

~ Lots manufactured from materials derived from animal species. Import restrictions are to be considered;

= Lots duly identified and subject to a security deposit.

Description of the lots: The information provided in the catalogue by AGUTTES and its expert is based on the details supplied and the knowledge available on the date the catalogue was prepared. Only information in French is binding on AGUTTES. It may be amended or corrected up to the time of sale, in writing or orally. These changes will be recorded in the sale report, which will have evidential value. The translations are free.

No other warranty is provided by AGUTTES, it being stated that only the seller will be liable for hidden defects and any potential legal warranty of conformity (excluded for second-hand goods). A certificate of authenticity for the lot will only be available if mentioned in the lot description.

The dimensions, weights and other information of the lots are given as an indication with a reasonable margin of error. Conversions to imperial units (inches) are provided for information only and are free.

Restorations carried out as a precautionary measure, which do not alter the original character of the lot, particularly with regard to age and style, and which do not modify the character of the lot in any way, will not be mentioned in the description.

The absence of any indication of restoration, accident, shortage or incident in the catalogue or condition reports in no way implies that the lot is free of any present, past or repaired defect. Conversely, the mention of any defect does not imply the absence of all other defects. Only the provisions of the catalogue may constitute a valid basis for engaging the liability of AGUTTES. Statements or promises made orally by a representative of AGUTTES but not included in the catalogue shall under no circumstances constitute a valid basis for engaging the liability of AGUTTES.

Condition of the lots: Lots are sold in the condition they are in at the time of sale, with all imperfections and defects. As the lots are second-hand goods, no guarantee can be offered by AGUTTES concerning their condition. It is up to potential buyers to check the condition of the item themselves.

References to the condition of a lot in a catalogue, image, description, or condition report (provided for informational purposes) should not be considered an exhaustive description of the condition of the lot. Descriptions, condition reports and photographs of the condition of the lots are provided for information purposes only and may under no circumstances replace the personal examination of the lot by the bidder prior to the sale in accordance with the conditions set out below. Condition reports and photos will be sent on request and for information only.

Presentation of the lots: Potential bidders are expressly invited to personally examine the lots and the documentation available prior to the sale during a private appointment or the public viewing prior to the sale in order to verify the condition of the lots. It is advisable to enlist the help of an expert in the sector concerned to assess the condition of the property in detail.

Reproduction of the lots: All the defects and imperfections of the lots are not visible on the photographs of the lots reproduced in the catalogues, online or on any communication medium. Photographs may not give an entirely faithful image of the actual condition of a lot and may differ from what would be perceived by a direct observer (size, colour, etc.).

Estimates: Estimates are based on the state of technical knowledge, the quality of the lot, its origin, its condition and the market price on the day of the estimate. They are provided for information purposes only and cannot be considered as a guarantee that the lot will be sold at the estimated price. Bidders are informed that estimates may fluctuate according to market trends and the particular characteristics of the lot.

Condition reports: Condition reports, additional photographs and documents relating to the lots are available on request up to 24 hours before the sale. They must be consulted before bidding.

II- THE SALE

REGISTRATION FOR THE SALE

Important: the standard and preferred method of bidding is to be present in the auction room.

As an additional service, AGUTTES offers prospective buyers alternative ways to bid, subject to prior registration no later than 6 pm on the last working day before the sale: - **By telephone:** Anyone may register at bid@aguttes.com to place live verbal bids by telephone during the sale. The order must be communicated in writing, using the duly completed form, bank details, a copy of the bidder’s identity document and the bidder’s company registration certificate. AGUTTES accepts telephone bids free of charge. The potential bidder must have received a prior confirmation email from AGUTTES in order to be called.

- **On a buy order:** Any person will be able to send purchase orders to AGUTTES. The order must be communicated in writing, using the duly completed form, together with bank details and a copy of their identity document. AGUTTES graciously agrees to handle these orders. If you would like to send a request by e-mail to bid@aguttes.com, the bidder must have received a confirmation email from AGUTTES. No unlimited orders will be accepted. If AGUTTES receives several purchase orders for identical bid amounts on the same lot, the oldest order will be preferred.

- **Online via the Live platforms:** Anyone may register on various Live platforms to participate remotely in the auctions via electronic means. Live bidders are hereby informed that the costs invoiced by these platforms shall be borne exclusively by them and shall be added to the purchase commission. Platform fees are usually as follows*:

- 1.80% incl. taxes for Drouot Digital,
- 3% incl. taxes for Invaluable,
- 3% incl. taxes for 51Bidlive,
- 3.60% incl. taxes for Interenchères on all lots (with the exception of cars, which are charged €48 incl. taxes per vehicle).

Procedure for identifying bidders: In view of its obligations regarding anti-money laundering and counter-terrorism financing (AML-CTF), prospective buyers are requested to identify themselves to AGUTTES in order to allow the registration of their personal data. AGUTTES reserves the right, at its sole discretion, to ask any potential bidder:

- in case of natural persons, to provide proof of their identity and legal entities, to provide a company registration certificate less than 3 months old (it being specified that only the legal representative of the company or any duly authorised person may bid),
- and, in any case, to make a deposit and provide banking references as well as the origin of the funds received, in light of obligations relating to anti-money laundering and counter-terrorism financing (AML-CTF).

All lots sold will be invoiced in the name and address of the purchaser and no subsequent changes may be made after the auction. The bidder is deemed to be acting in their own name and undertakes to pay for the lot personally and immediately. They will be solely responsible for the bid placed, unless they have previously informed AGUTTES of their status as an authorised representative under the conditions set out below. Any false indication will engage the liability of the successful bidder. In the event of non-compliance with identification procedures and AML-CTF obligations, AGUTTES reserves the right to prohibit the bidder from placing bids, or to cancel or terminate the sale of the lot.

Security deposit: For certain sales or duly identified lots, AGUTTES reserves the right to require prospective bidders to pay a security deposit of a specified amount before the sale, as well as any other guarantees and/or banking references deemed necessary. Bidders are asked to contact AGUTTES at least three working days before the sale in order to verify the guarantees given. Security deposits must be paid in euros by bank transfer or credit/debit card to: <https://www.aguttes.com/depot-caution>. If the bidder is not successful at the sale, AGUTTES will reimburse the security deposit received within 5 working days after the sale, without interest and without prejudice to any right of set-off. The bidder acknowledges and accepts that any losses caused by variations in exchange rates or bank charges relating to this transfer will be borne exclusively by the bidder.

Mandate by a third party: All bidders are deemed to be bidding on their own behalf and are held solely responsible for their bid. A bidder with a power of attorney must inform AGUTTES of its existence during the identification and registration procedure and produce a copy of the power of attorney and any other documents requested by AGUTTES. In such a case, the bidder and the principal shall be jointly and severally liable.

Management of the sale: The auctioneer conducts the sale, ensuring the freedom and equality of bidders, while adhering to the established practices of the profession. The auctioneer maintains order during the sale and reserves the right to deny access to the auction room to any prospective bidder for just cause. The auctioneer reserves the right to refuse any bid, to organise the auction in the most appropriate way, to move, withdraw, combine or separate any lot from the sale.

Auction sale: The highest and final bidder will be the successful bidder, regardless of the method used (order, internet, phone, in person, etc.). The auction sale is confirmed by the pronouncement of the word “Auctioned”, which forms the sales contract between the seller and the successful bidder. Each lot is identified with a number corresponding to the number allocated to it in the sale catalogue.

Sellers are prohibited from bidding directly on lots belonging to them.

In the event of a simultaneous “double-bid” recognised by the auctioneer, the lot will be reoffered for sale, with all bidders present being able to bid for this second auction.

Withdrawal: Each bid placed and each auction sale are final. All bids are binding on the bidder, who may not withdraw their bid whether in the auction room, on the telephone, online or upon execution of their purchase order.

Transfer of risk and ownership: The transfer of ownership and risks between the seller and the successful bidder takes place when the auctioneer pronounces the word “auctioned”. AGUTTES declines all responsibility for any loss or damage that may occur to the lots from the time of the auction. The successful bidder must insure the lots purchased from the time of the auction.

III- PERFORMANCE OF THE SALE

Purchase commission: In addition to the hammer price, the successful bidder must pay the buyer’s fees applicable to each lot. The method for calculating the buyer’s fees for the different categories of lots is specified below (see article VI- SPECIAL TERMS AND CONDITIONS). In addition to the hammer price and the buyer’s fees, the successful bidder must pay all taxes, including VAT, as well as any administration, handling and storage fees, and any other sums that may be due in the event of late payment, as mentioned below. Buyers via the Live platforms will pay, in addition to the bids and buyer’s fees, an additional commission which will be paid in full to the platforms (see article II- THE SALE: Registration for the sale).

Payment terms: Payment of the sums due must be made “immediately” by the successful bidder as soon as the sale is completed. The payment is made in euros.

Any bank charges are payable by the successful bidder and are not deducted from the sums due. If the successful bidder is not physically present at the sale, they will receive their invoice by email.

Late Payment and Penalties: The buyer will not be granted any payment extension unless expressly agreed by the seller. Any payment delay granted by the seller will result in the application of the following penalties, which will be due to AGUTTES and added to the amounts specified below for the defaulting successful bidder, namely: If the payment delay is 3 months or less from the sale: 3% excl. taxes, i.e., 3.6% incl. taxes of the total buyer's invoice amount
If the payment delay is more than 3 months from the sale: 5% excl. taxes, i.e., 6% incl. taxes of the total buyer's invoice amount.

VAT: The VAT rate is 20% (or 5.5% for books). As a matter of principle, unmarked lots will be sold subject to VAT on the margin. The purchase commission and ancillary costs will be supplemented by an amount representing VAT, which will not be separately listed in our invoices.
By way of exception, and at the seller's request, the general VAT system may be applied to goods offered for sale by an EU professional. These goods will be marked with the sign α .

Possible cases for VAT refunds to the buyer: The professional from the European Union, (i) upon providing their intra-community VAT number and (ii) supplying proof of export of the lot from France to another Member State;
The non-EU resident, upon providing (i) the customs export document outside the European Union showing AGUTTES as the sender and (ii) within 3 months following the auction date or the date of obtaining the export license.

Payment terms: Legal means of payment accepted (payment by credit/debit card or bank transfer is strongly recommended):
- Bank transfer: from the buyer's account, quoting the invoice number:

IBAN FR76 3006 6109 1300 0203 7410 222 - BIC CMCIFRPP Account holder AGUTTES Direct debit CIC PARIS ETOILE ENTREPRISES 178 RUE DE COURCELLES - 75017 PARIS

- Cash: pursuant to Articles L.112-6 and D.112-3 of the French Monetary and Financial Code: (i) up to €1,000 for French tax residents or individuals acting for professional purposes; (ii) up to €15,000 for individuals whose tax residence is outside France (upon presentation of passport and proof of address);
- Credit/debit card at the terminal or remotely (at <https://www.aguttes.com/paiement-en-ligne>). The bank fees, which typically range between 1% and 2.5%, are not the responsibility of the auction house. Partial payments in multiple installments for the same lot with the same card are not permitted;
- Cheque (as a last resort): On presentation of two identity documents. No payment processing time is accepted in the case of payment by cheque. Delivery will only be possible twenty days after payment. Foreign cheques are not accepted.

In accordance with its obligations to combat money laundering and the financing of terrorism under Article L.561-2 of the French Monetary and Financial Code, AGUTTES reserves the right to request proof of the funds. In any event, in the event of payment by a third party, proof of the link with the third party payer must be provided by the successful bidder. AGUTTES reserves the right to refuse payment in cash by a third party.

Defaulting bidder: In the event of non-payment by the successful bidder, the item may be re-auctioned at the seller's request in accordance with the procedure set out in Article L.321-14 of the French Commercial Code. If the seller does not make this request within three months of the auction sale, the sale will be cancelled by operation of law. In any event, the successful bidder may not invoke the termination of the contract to avoid its obligations.

Liability of the defaulting bidder: In all cases, the defaulting buyer will be obliged to pay AGUTTES:
In the event of resale through the procedure of re-auction, (i) the loss incurred by the seller due to the second sale, (ii) the loss of fees suffered by AGUTTES, (iii) the costs incurred for this second sale;
All fees and costs incurred by AGUTTES related to the recovery of unpaid invoices (including legal fees, administrative fees, and any other recovery-related expenses), as well as damages to compensate for the harm suffered by AGUTTES;

Late payment penalties calculated by applying interest rates based on the European Central Bank (ECB) semi-annual refinancing rate (Refi), plus five percentage points on the total amount due;
Damages to compensate for the loss suffered by AGUTTES (fees, charges, and purchase commissions, VAT, storage, etc.).

AGUTTES reserves the right to:

- Communicate the name and contact details of the defaulting buyer to the seller so that the latter can assert its rights;
- Retain as damages all sums paid by the successful bidder prior to the cancellation of the sale;
- Collect the security deposit paid by the successful bidder, by way of set-off against all sums owed by the successful bidder and/or by way of damages;
- Exercise or have exercised all rights and remedies, notably the right of retention, over any property of the defaulting buyer held by AGUTTES until full payment is made by said buyer, and to bring legal proceedings before the competent courts to recover the amounts due;
- Offset any amount owed to the buyer against any unpaid amount relating to a lot or any damage suffered by AGUTTES as a result of a breach of these GTCS by the buyer;
- Prohibit the defaulting buyer from bidding in future sales organised by AGUTTES or make bidding subject to the payment of a prior deposit;
- Register the defaulting buyer in a shared defaulters list used by various affiliated auction houses. AGUTTES is a member of the Central Register for the Prevention of Non-Payments maintained by Auctioneers, where payment incidents may be recorded. Rights of access, rectification and opposition on legitimate grounds may be exercised by the debtor concerned at Symev 15, rue Freycinet 75016 Paris. AGUTTES is also a member of the Témis service, which enables both the consultation and contribution to the database of restrictions on access to public auctions. Aguttes reserves the right to register the defaulting bidder or their representative in the Témis database, which may result in restricting the bidder's ability to participate in auctions held by member Voluntary Sales Operators and in prohibiting them from using the Interenchères platform. In addition, AGUTTES reserves the right to block the access of the defaulting bidder to the Drouot platform and other partner online sales platforms.

Collection and storage of lots: An auctioned lot will only be released to the buyer after full payment of the purchase invoice and any amounts/penalties owed by the successful bidder have been received in AGUTTES' bank account.
Consequently, if the purchase invoice includes several lots and only partial payment of the invoice and/or full or partial non-payment of other amounts/penalties owed by the successful bidder are received, none of the lots listed on the purchase invoice will be released by AGUTTES to the successful bidder. All lots will be delivered to the successful bidder on the day of full payment of the buyer's invoice and the sums/penalties due by the successful bidder.
The lots will be delivered to the buyer in person upon presentation of any document proving their identity or to a third party designated by them and entrusted with an original power of attorney and a copy of their identity document. The lots are collected at the sole expense and risk of the successful bidder.
Lots that have not been collected by the end of the sale on the same day will be collected by appointment by the buyer from the person mentioned for this purpose on the contact page at the beginning of the catalogue. The place of delivery will be indicated in the e-mail sent with the invoice.
The applicable storage charges are set out below (see Article VI-SPECIAL TERMS AND CONDITIONS).

Resale of lots paid for but not collected: In the event that one or more lots awarded and paid for in the course of an auction sale have still not been collected by the buyer within the deadlines agreed in the "special terms and conditions" below and that the applicable storage, custody and preservation costs exceed the auction value of the lot(s), AGUTTES reserves the right to sell them in order to be reimbursed for all costs due.

IV- RIGHT OF PRE-EMPTION

The French State may exercise a right of pre-emption on any public or private sale of cultural property. The State has 15 days from the date of the public sale to confirm that it has exercised its right of pre-emption and to substitute itself for the buyer. In the absence of written confirmation from the State of its intention to exercise this right within the time limit set, the sale will be considered final and irrevocable.

V- EXPORT

In the case of a buyer's invoice addressed to a foreign address, it is specified that certain lots are subject to export formalities (requests for certificates for cultural property, export license). These lots may only be delivered to a duly authorised forwarding agent. The formalities are the responsibility of the buyer and may take up to 4 months. AGUTTES is at the disposal of its buyers to guide them through these procedures or to forward requests to the relevant authority. However, AGUTTES cannot be held liable for delays, refusals or other unfavourable administrative decisions, nor for any failure to comply with export regulations. Under no circumstances may export delays or administrative refusals justify a failure or delay in payment by the buyer, nor lead to a cancellation or modification of the sale. The buyer is solely responsible for all applicable administrative formalities and deadlines, which they undertake to comply with.

VI- SPECIAL CONDITIONS

<p>1 - CALCULATION OF THE BUYERS' FEES In addition to the hammer price, the successful bidder must pay the following buyers' fees per lot:</p> <ul style="list-style-type: none">- For sales in the following departments: Jewellery (non-catalogued, so-called listed or online), Watches, Impressionist & Modern Art, Old Paintings and Drawings, Design, Furniture and Decorative Arts, Early Period, Collections, Collectible Maps, Sports, Luggage (tiered fees):<ul style="list-style-type: none">• 25% excl. taxes + VAT at the current rate, i.e. 30% incl. taxes on the first €900,000;• 23% excl. taxes + VAT at the current rate, i.e. 27.6% incl. taxes above €900,001;- For sales in the following departments: Jewellery (catalogued), Contemporary Art, Painters & Arts of Asia, Automobilia (tiered fees):<ul style="list-style-type: none">• 26% excl. taxes + VAT at the current rate, i.e. 31.2% incl. taxes on the first €900,000;• 23% excl. taxes + VAT at the current rate, i.e. 27.6% incl. taxes above €900,001;- For sales in the following departments: Violins & Bows, Wines & Spirits:<ul style="list-style-type: none">• 21% excl. taxes + VAT at the current rate, i.e. 25.2% incl. taxes;- For sales of books and manuscripts benefiting from a reduced VAT rate:<ul style="list-style-type: none">• 25% excl. taxes, i.e. 26.37% incl. taxes;- For sales in the department of Collectible Cars (tiered fees):<ul style="list-style-type: none">• 16% excl. taxes + VAT at the current rate, i.e. 19.2% incl. taxes on the first €900,000;• 12% excl. taxes + VAT at the current rate, i.e. 14.4% incl. taxes above €900,001.

2 - STORAGE COSTS

The storage of items sold at auction or through private sale that have not been collected by the buyer within 15 days following the sale (the day of the sale included) will be charged as follows: (each day or week started will be due):
- Jewellery and/or watches: €30 excl. taxes per day of storage;
- Wine: €1 excl. taxes per bottle per day, without prejudice to any fees that may be applied by iCave;
- Vehicles: flat storage and transport fees of €350 excl. taxes, plus an additional €40 excl. taxes per day starting from the Wednesday following the sale, including that day;
- Other lots: €3 excl. taxes per day for lots smaller than 1 m³ and €5 excl. taxes per day for lots larger than 1 m³.

3 - MECHANICAL AND ELECTRICAL ITEMS

The mechanical or electrical items offered for sale by AGUTTES are exclusively for decorative purposes. As second-hand goods, AGUTTES in no way certifies their working order and offers no guarantee as to their performance. We recommend that buyers attend the public exhibitions with an expert in the field and have the electrical or mechanical mechanism checked by a professional before any operation.

4 - WATCHES AND CLOCKS

The timepieces we sell are all second-hand items, most of which have undergone repairs resulting in the replacement of certain parts, which may therefore not be original. AGUTTES gives no guarantee as to the authenticity, condition or original character of the components of a timepiece.
Clocks may be sold without pendulums, weights, or keys, and unless expressly stated otherwise, their presence is not guaranteed. Watch straps may not be original and may not be genuine.
Collector's watches require general and regular maintenance: repairs or overhauls may be necessary. All these repairs and overhauls and all checks on the state of operation are the sole responsibility of the buyer, as AGUTTES offers no guarantee as to their proper working order. AGUTTES recommends that purchasers have their watches checked by a qualified watchmaker before use.

5 - JEWELRY, STONES, GOLD AND PRECIOUS METALS

Some lots containing gold, platinum, or silver may be subject to control by the territorially competent assay office in order to undergo alloy tests and be stamped prior to the sale. AGUTTES accepts no responsibility for the conclusions of the assay office. Coloured gemstones (such as rubies, sapphires, and emeralds) may have been treated to enhance their appearance, through methods such as heating or oiling. These methods are accepted by the jewellery industry worldwide, but can make precious stones fragile and/or require special attention over time.

AGUTTES cannot know whether a diamond has been formed naturally or synthetically unless it has been tested by a gemmology laboratory. If the diamond has been tested, a gemmology report will be available. All types of gemstone may have been treated to improve their quality. The buyer may request the preparation of a gemmology report for any lot, provided the request is made to AGUTTES at least two weeks before the sale date, and the buyer covers the associated costs.

AGUTTES does not draw up a gemmology report for each precious stone offered at its auctions. The absence of a certificate does not guarantee that the stones have not been treated. When AGUTTES arranges for such reports to be drawn up by internationally recognised gemmology laboratories, these reports are mentioned and described in the catalogue. Due to differences in approach and technology, laboratories may not agree on whether or not a particular gemstone should be treated, the extent of the treatment or whether it should be permanent. Gemmology laboratories only report improvements or treatments of which they are aware on the date of the report, which reflects their opinion. AGUTTES does not guarantee and is in no way responsible for any reports or certificates drawn up by a gemmology laboratory which may accompany a lot.

6 - FURNITURE

Unless expressly stated in the lot description, the presence of keys is not guaranteed. The buyer acknowledges that the absence of a key can under no circumstances justify a refusal of payment or a complaint.

7 - PROTECTED PLANT AND ANIMAL SPECIES

Items partially or entirely made from materials derived from endangered and/or protected species of flora and fauna are marked with the symbol ~ in the catalogue. The legislator imposes strict rules on the commercial use of these materials, particularly with regard to trading ivory.
Buyers are informed that the import of any item made using these materials is prohibited by many countries, or requires a permit or certificate issued by the relevant authorities of the exporting and importing countries. Buyers are entirely responsible for ensuring compliance with the regulatory and legislative standards applicable to the export or import of goods made up in whole or in part of materials from endangered and/or protected species. AGUTTES will in no case be responsible for the impossibility of exporting or importing such an item, and this cannot be used as grounds for requesting the cancellation or termination of the sale. The buyer is solely responsible for obtaining all necessary authorisations for the acquisition or transport of these items.

8 - WINE

Old bottles can naturally become fragile over time and during transport. AGUTTES cannot be held responsible for the condition of the cork.
The wine sales are sales by designation, meaning they are sales of items identified at the time of the sale, but not on display. The wines sales are sales on. Lots may therefore not be collected directly after the sale. The collection of the items is only possible by appointment: the buyer must send an email along with their paid invoice to the following email address: retraits.aguttes@icave.eu. The lots will be available at iCave's offices at: 5 Chemin des Montquartiers – 92130 ISSY-LES-MOULINEAUX – FRANCE.

9 - CARS

Description of lots: For administrative reasons, and unless otherwise indicated, vehicle designations (model, type, year, etc.) are based on the information given on the vehicle registration documents.

Condition of lots: It is specified that:

The condition of a car may vary between the time it is described in the catalogue, the time it is presented at the sale and the time the buyer takes possession of the lot. Vehicles may be sold without a roadworthiness test because of their age, their non-running condition or their competitive status.
Vehicles from abroad are presented without French roadworthiness tests.

The vehicles on offer are from an era when safety conditions and performance were inferior to those of today. Buyers are strongly advised to exercise great caution when handling the item for the first time. It is advisable, before any use, to restart the vehicle and perform all necessary checks to ensure the proper functioning of the vehicle (oil level, tyre pressure, etc.).

Additional obligations of the successful bidder: The successful bidder must complete, under its own responsibility and at its own expense, all the necessary formalities within the legal deadlines for changing the registration number of the vehicle purchased.

The successful bidder must organise the transport of the lot purchased, which will be at its own risk and expense.

Collection and storage of lots: The vehicles are stored the day after the sale in closed, secure premises very close to Paris. They may be collected by appointment, from the Tuesday following the sale date and after full payment of the hammer price and costs, from Monday to Friday until 4:30 pm at the latest. It should be noted that the transfer of risks takes place as soon as the goods are auctioned. AGUTTES declines all responsibility for any damage to the vehicle after the auction sale.

VII- PERSONAL DATA

Bidders are informed that AGUTTES may collect and process their data in accordance with the General Data Protection Regulation (EU) 2016/679 of 27 April 2016 (GDPR) and the French Data Protection law No. 78-17 of 6 January 1978, as amended by law No. 2018-493 of 20 June 2018 regarding the protection of personal data.

Data is collected for the purposes of managing their contractual or pre-contractual relations (sales registration, invoicing, accounting, settlements, communication, etc.). This data includes information such as surnames, first names, postal address, email address, telephone number and bank details.

Bidders are informed that they have a right of access, rectification, erasure, portability, opposition and limitation with regard to this data which they may exercise by contacting AGUTTES. Requests should be made in writing to: communication@aguttes.com. Any complaints concerning applicable data protection legislation may be made to the CNIL (French National Data Protection Authority): www.cnil.fr.

VIII- INTELLECTUAL PROPERTY

AGUTTES owns all rights to reproduce the goods sold before and after the sale. Any reproduction is prohibited and constitutes an infringement. The sale of a lot in no way implies the transfer of any applicable intellectual property rights (representation and/or reproduction) on the work.

IX- APPLICABLE LAW AND JURISDICTION

These GTCS and the rights and obligations arising therefrom shall be governed by French law.

Any legal action relating to the sales activities of AGUTTES will be decided by the competent Court of First Instance in France, in accordance with article L.321-37 of the French Commercial Code. In particular, any legal actions involving bidders and/or buyers who are commercial entities will be settled by the Court of First Instance of Nanterre.

Bidders, successful bidders and their representatives acknowledge that Neuilly-sur-Seine is the exclusive place for AGUTTES to perform its services.

Civil liability claims arising from auctions and voluntary and judicial sales of furniture by public auction are subject to a limitation period of five years from the date of the auction.

In case of any difficulty, the Government Commissioner attached to the Council of Auction Houses can be contacted free of charge in order to reach an amicable solution. Complaints can be made by post to 19 avenue de l'Opéra, 75001 Paris or online at the following link: <https://conseilmaisonsdevente.fr/fr/reclamation>. It is also possible to submit a request for amicable settlement on a European platform for settling online disputes between consumers and professionals, accessible at the following link: https://ec.europa.eu/consumers/odr/main/index.cfm?event=main_home2.show&lng=FR.

X- CUSTOMER SATISFACTION

If a customer feels that they have not received a satisfactory response, they are advised to contact the head of the relevant department at AGUTTES directly, as a matter of priority. If no response is received within the specified time, the customer may contact the customer service department at serviceclients@aguttes.com. This department is part of the AGUTTES Quality Department.



COMMENT VENDRE ?

HOW TO SELL?

1 RASSEMBLER VOS INFORMATIONS

GATHERING YOUR INFORMATION

Afin de réaliser une estimation précise de vos biens, n'hésitez pas à nous fournir toutes les informations en votre possession (photos, dimensions, date, signature, caractéristiques techniques, provenance, état de conservation, etc.).

In order to make an accurate estimate of your property, please provide us with all the information you have (photos, dimensions, date, signature, technical characteristics, provenance, state of preservation, etc.).

2 NOUS CONTACTER

CONTACT US

Pour inclure vos biens dans nos prochaines ventes ou demander conseil, n'hésitez pas à contacter directement nos départements spécialisés basés à Neuilly-sur-Seine. Vous pouvez également vous rapprocher de nos représentants locaux, à Aix-en-Provence, Lyon, Lille, Bruxelles ou Genève afin de bénéficier d'un service de proximité.

Si vous êtes disposés à proposer à la vente un ensemble important comportant plusieurs spécialités, le département Inventaires & Collections particulières est à votre disposition pour coordonner votre projet. Nos estimations sont gracieuses et confidentielles.

To include your property in our next sales or to ask for advice, please do not hesitate to contact our specialist departments based in Neuilly-sur-Seine. You can also contact our local representatives in Aix-en-Provence, Lyon, Lille, Brussels or Geneva to benefit from a local service. If you are willing to offer for sale an important ensemble comprising several specialities, the Inventories & Private Collections department is at your disposal to coordinate your project. Our valuations are free and confidential.

3 ORGANISEZ UN RENDEZ-VOUS D'EXPERTISE

ORGANISE AN APPRAISAL MEETING

Pour donner suite aux éléments reçus et à une première analyse de votre demande, nous déterminons avec vous le type de vente le plus adapté. Un rendez-vous s'organise afin d'avancer dans l'expertise et vous donner plus de précisions sur nos services. Nous sommes joignables par e-mail ou par téléphone.

Based on the information we receive and an initial analysis of your requirements, we will work with you to determine the most suitable type of sale. We will then arrange a meeting with you to go through the details of the appraisal and give you more information about our services. We can be contacted by e-mail or telephone.

4 CONTRACTUALISER

CONTRACTING

Les conditions financières (estimation, prix de réserve, honoraires) et les moyens alloués à la mise en vente (promotion, transport, assurance...) sont formalisés dans un contrat. Celui-ci peut être signé lors d'un rendez-vous ou à distance de manière électronique.

The financial conditions (valuation, reserve price, fees) and the resources allocated to the sale (promotion, transport, insurance, etc.) are formalised in a contract. This can be signed during an appointment or electronically from a distance.

5 VENDRE

SELL

Chacun de nos départements organise 4 ventes aux enchères par an ainsi que des ventes online. Après la clôture des enchères, le département vous informe du résultat et vous recevrez le produit de celles-ci sous 4 à 6 semaines.

Each of our departments organises 4 auctions a year, as well as online sales. Once the auction has closed, the department will inform you of the result and you will receive the proceeds within 4 to 6 weeks.

COMMENT ACHETER ?

HOW TO BID?

1 S'ABONNER À NOTRE NEWSLETTER ET NOUS SUIVRE SUR LES RÉSEAUX SOCIAUX

SUBSCRIBE TO OUR NEWSLETTER AND FOLLOW US ON SOCIAL NETWORKS

- S'inscrire à la newsletter pour être informé des Temps forts chez Aguttes, suivre les découvertes de nos spécialistes et recevoir les e-catalogues.
- Être informé de notre actualité sur les réseaux sociaux.

Subscribe to our newsletter to keep up to date with the highlights at Aguttes, follow our specialists' discoveries and receive e-catalogues.

- *Keep up to date with our news on social networks.*

2 AVANT LA VENTE, DEMANDER DES INFORMATIONS AU DÉPARTEMENT

BEFORE THE SALE, REQUEST INFORMATION FROM THE DEPARTMENT

Nous vous envoyons, sur demande, des informations complémentaires par e-mail : rapports de condition, certificats, provenance, photos... Nous vous envoyons des photos et vidéos complémentaires par MMS, WhatsApp, WeChat. Chaque lot présenté a été préalablement examiné puis décrit en application du décret Marcus (3 mars 1981). La responsabilité d'Aguttes, selon la législation en vigueur, quant à l'authenticité du bien présenté est engagée.

Nous vous accueillons pour une visite privée sur rendez-vous. Nous vous invitons systématiquement aux expositions publiques quelques jours avant la vente. Si vous ne pouvez pas vous déplacer, nous programmons une conversation audio ou vidéo pour échanger avec vous.

On request, we can send you additional information by e-mail: condition reports, certificates, provenance, photos, etc. We can send you additional photos and videos by MMS, WhatsApp or WeChat. Each lot presented has been examined and described in accordance with the Marcus Decree (3 March 1981). Aguttes is responsible for the authenticity of the items presented, in accordance with current legislation.

We systematically invite you to public exhibitions a few days before the sale. If you are unable to attend, we can arrange an audio or video chat with you.

3 ENCHÉRIR

BID

- Venir et enchérir en salle.
- S'enregistrer pour enchérir par téléphone auprès de bid@aguttes.com.
- S'enregistrer pour enchérir sur le Live (solution recommandée pour les lots à moins de 5000€).
- Laisser une enchère maximum auprès de bid@aguttes.com.

- *Come and bid in the auction room.*
- *Register to bid by telephone at bid@aguttes.com.*
- *Register to bid on Live (recommended for lots under €5,000).*
- *Leave a maximum bid at bid@aguttes.com.*

4 PAYER ET RÉCUPÉRER SON LOT

PAY AND RECEIVE YOUR PROPERTY

- Régler son achat (virement ou paiement en ligne par carte bancaire recommandés).
- Venir ensuite récupérer son lot ou missionner un transporteur.

- *Pay for your purchase (bank transfer or online payment by credit card recommended).*
- *Then collect your order or arrange for a courier to collect it.*

LA MAISON



Vente Arts décoratifs du XX° & Design, février 2024

50 ANS DE PASSION DES ENCHÈRES

Restée indépendante, sans actionnaire extérieur, la maison Aguttes s'est hissée au fil des années, au rang d'acteur majeur du marché de l'art. Cette croissance s'articule autour des valeurs primordiales de transparence dans l'intermédiation, de discrétion, de rigueur et d'audace. Fondée à Clermont-Ferrand en 1974 par Claude Aguttes, et restée familiale avec trois enfants actifs au sein de la maison, elle se compose d'une équipe de 60 personnes aujourd'hui qui constitue sa qualité première. Avec une salle des ventes internationale située dans l'ouest parisien et des bureaux de représentation à Lyon, Clermont-Ferrand, Aix-en-Provence, Lille, Bruxelles et Genève, la maison se distingue par son service personnalisé et sa réactivité. Les experts internalisés dans 17 départements permettent la valorisation et la vente de grandes collections, de tableaux, d'objets, de bijoux et d'automobiles exceptionnels. Avec sa force de frappe en communication et ses acheteurs à 50% internationaux, la maison atteint régulièrement des records mondiaux. Consciente de la confiance que lui accordent ses vendeurs, elle reste au service de ces derniers avant tout.

NOTRE MISSION : L'ART ET LA PASSION DE LA TRANSMISSION

L'ensemble des collaborateurs de la maison est au service du beau, de la transmission émotionnelle et intellectuelle entre les collectionneurs. Chaque œuvre d'art doit être défendue au mieux sur le marché avec passion. L'obtention du meilleur prix d'adjudication est l'objectif intrinsèque de la vente aux enchères. Nos responsables de départements s'engagent personnellement à honorer la confiance de leurs clients en garantissant leurs intérêts et en les conseillant. C'est l'ADN de notre maison familiale.

POURQUOI AGUTTES ?

Expertise

Plus de 17 départements spécialisés

Accompagnement personnalisé

Agilité pour la vente de lots à fort potentiel

Records à l'international

Plus de 50% d'acheteurs étrangers

Culture de l'excellence

Pour des lots allant de 10 000 à 2 millions d'euros

Fréquence des ventes

4 ventes aux enchères annuelles par spécialité

DÉPARTEMENTS SPÉCIALISÉS & SERVICES

Pour inclure vos biens, contactez-nous !
Estimations gratuites et confidentielles sur rendez-vous

Art impressionniste & moderne

Pierre-Alban Vinquant
+33 1 47 45 08 20 • +33 7 64 41 09 04
vinquant@aguttes.com

Arts d'Asie

Clémentine Guyot
+33 1 47 45 00 90 • +33 7 83 19 05 89
guyot@aguttes.com

Arts décoratifs du XX° & Design

Jessica Remy-Catanese
+33 1 47 45 08 22 • +33 7 61 72 43 19
remy@aguttes.com

Automobiles de collection Automobilia

Gautier Rossignol
+33 1 47 45 93 01 • +33 7 45 13 75 78
rossignol@aguttes.com

Bagagerie & Objets griffés

Éléonore des Beauvais
+33 1 41 92 06 47
desbeauvais@aguttes.com

Bijoux & Perles fines

Philippine Dupré la Tour
+33 1 41 92 06 42 • +33 6 17 50 75 44
duprelatour@aguttes.com

Cartes de collection Sports

François Thierry
+33 1 41 92 06 69
thierry.consultant@aguttes.com

Collections particulières

Sophie Perrine
+33 1 41 92 06 44 • +33 7 60 78 10 27
perrine@aguttes.com

Grands vins & Spiritueux

Pierre-Luc Nourry
+33 1 47 45 91 50 • +33 7 63 44 69 56
nourry@aguttes.com

Instruments de musique & Archets

Hector Chemelle
+33 1 41 92 06 68 • +33 7 69 02 70 85
chemelle@aguttes.com

Livres anciens & modernes Affiches, Manuscrits & Autographes

Sophie Perrine
+33 1 41 92 06 44 • +33 7 60 78 10 27
perrine@aguttes.com

Mobilier & Objets d'art Haute époque

Grégoire de Thoury
+33 1 41 92 06 46 • +33 7 62 02 04 72
thoury@aguttes.com

Montres de collection

Claire Hofmann
+33 1 47 45 93 08 • +33 7 49 97 32 28
hofmann@aguttes.com

Peintres d'Asie : Chine & Vietnam

Charlotte Aguttes-Reynier
+33 1 41 92 06 49 • +33 6 63 58 21 82
reynier@aguttes.com

Post-war & Art contemporain

Ophélie Guillerot
+33 1 47 45 93 02 • +33 7 60 78 10 07
guillerot@aguttes.com

Tableaux & Dessins anciens

Victoria Damidot
+33 1 47 45 91 57
damidot@aguttes.com

Inventaires & Partages

Claude Aguttes et Sophie Perrine,
commissaires-priseurs
+33 1 41 92 06 44 • perrine@aguttes.com

SIÈGE SOCIAL Salle des ventes

Aguttes Neuilly
+33 1 47 45 55 55

164 bis, avenue Charles-de-Gaulle
92200 Neuilly-sur-Seine

BUREAUX DE REPRÉSENTATION

Aix-en-Provence

Adrien Lacroix
+33 6 69 33 85 94 • adrien@aguttes.com

Lille

Pauline Boddaert
+33 3 74 09 44 45 • boddaert@aguttes.com

Lyon

Dorothee Lécrivain
+33 4 37 24 24 24 • lecrivain@aguttes.com

Ouest

Marie de Calbiac
+33 7 60 78 08 77 • calbiac@aguttes.com

Bruxelles

Ernest van Zuylen
+32 487 14 11 13 • vanzuylen@aguttes.com

Genève

Côme Bizouard de Montille
+41 225 196 884
montille.consultant@aguttes.com

VENTES À VENIR

2025 DE JUIN
À SEPTEMBRE

10 JUIN
À 14H30

Instruments & Archets du quatuor
AGUTTES NEUILLY

12 JUIN
À 14H30

Arts d'Asie
AGUTTES NEUILLY

16 JUIN
À 14H30

Monnaies anciennes
AGUTTES NEUILLY

18 JUIN
À 10H30

Post-war & Art contemporain
L'art à fleur de peau, une vie
de collectionneuse
AGUTTES NEUILLY

18 JUIN
À 17H

Art impressionniste & moderne
AGUTTES NEUILLY

24 JUIN
À 14H30

**Arts décoratifs du XX^e
& Design**
AGUTTES NEUILLY

25 JUIN
À 15H

Post-war & Art contemporain
AGUTTES NEUILLY

26 JUIN
À 10H30

Grands vins & Spiritueux
AGUTTES NEUILLY

29 JUIN
À 14H30

Automobiles de collection
La Vente d'Été
PORTE DE VERSAILLES, PARIS

01 JUILLET
À 17H

Montres de collection
AGUTTES NEUILLY

02 JUILLET
À 14H30

Bijoux & Perles fines
AGUTTES NEUILLY

03 JUILLET
À 14H30

Haute époque
AGUTTES NEUILLY

09 JUILLET
À 17H

Maîtres anciens
AGUTTES NEUILLY

09&10 JUILLET
À 14H30

Manuscrits & Autographes
AGUTTES NEUILLY

04 SEPTEMBRE
À 14H30

Bijoux
AGUTTES NEUILLY

09 SEPTEMBRE
À 14H30

Peintres d'Asie : Chine & Vietnam
AGUTTES NEUILLY

10 SEPTEMBRE
À 14H30

Arts d'Asie
AGUTTES NEUILLY

16 SEPTEMBRE
À 14H30

Art impressionniste & moderne
AGUTTES NEUILLY

Post-war & Art contemporain

PROCHAINES VENTES
18, 25 JUIN & NOVEMBRE 2025

Olivier Debré (1920 - 1999)
Tracé d'ocre léger, Touraine, 1967 (détail)
Huile sur toile, 100 x 100 cm
En vente le 25 juin

Contact : Ophélie Guillerot
+33 1 47 45 93 02 • guillerot@aguttes.com

Art impressionniste & moderne

PROCHAINES VENTES
18 JUIN, 16 SEPTEMBRE & NOVEMBRE 2025

Georges Rouault (1871 - 1958)
Fleurs décoratives, 1950
Huile et encre sur panneau parqueté, 67 x 54 cm
(D'un ensemble de 4 œuvres de l'artiste)
En vente le 18 juin

Contact : Pierre-Alban Viquant
+33 7 64 41 09 04 • viquant@aguttes.com

Ce calendrier est sujet à modifications.
Retrouvez toutes nos dates de ventes sur aguttes.com

Arts décoratifs du XX^e & Design

PROCHAINE VENTE
NOVEMBRE 2025



Claude Lalanne (1925-2019)
Miroir de table «Gui», modèle créé circa 1980-1985
Vendu 15 600 € en avril 2025

Contact : Jessica Remy-Catanese
+33 7 61 72 43 19 • remy@aguttes.com





AGUTTES