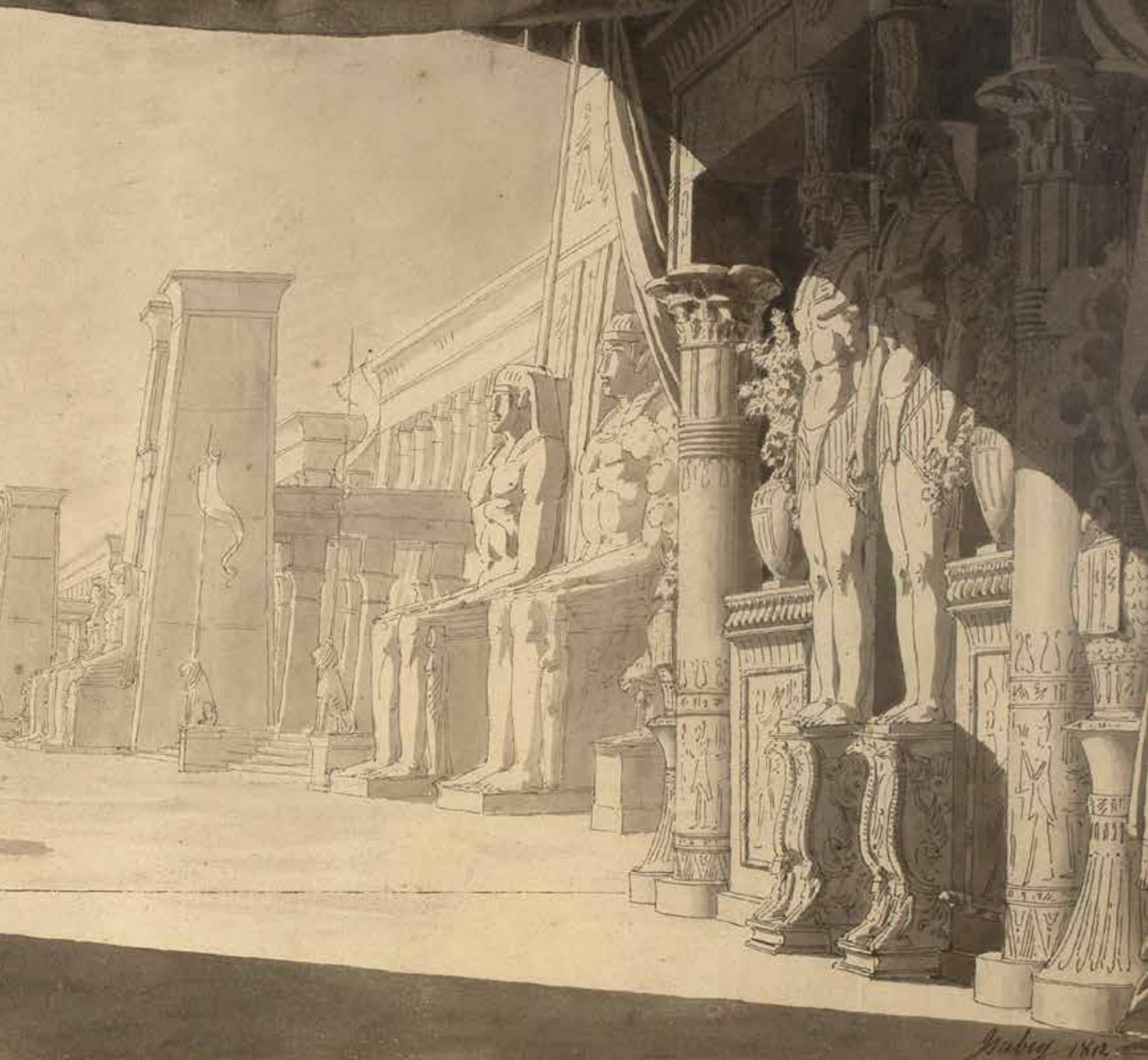


# AGUTTES

## MAÎTRES ANCIENS

1<sup>er</sup> AVRIL 2025



*Mubay 1802*



# Maîtres anciens

MARDI 1<sup>er</sup> AVRIL 2025, 14H30  
AGUTTES NEUILLY

## CONTACTS POUR CETTE VENTE



### Responsable du département Spécialiste

Victoria Damidot  
+33 1 47 45 91 57  
damidot@aguttes.com



### Directeur du pôle Arts classiques

Sophie Perrine

### Experts

Pour les dessins :  
Cabinet de Bayser  
69, rue Sainte-Anne 75002 Paris  
+33 1 47 03 49 87

Pour les tableaux anciens :  
Cabinet Turquin Stéphane Pinta  
69, rue Sainte-Anne 75002 Paris  
+33 1 47 03 48 78

### Enchères par téléphone Ordre d'achat

bid@aguttes.com

### Relations acheteurs

Marie du Boucher  
+33 1 41 92 06 41  
duboucher@aguttes.com

### Délivrances & Stockage

Victoria Damidot  
+33 1 47 45 91 57  
damidot@aguttes.com

### Département Marketing & Communication

Clémence Lépine  
lepine@aguttes.com

### Relations Presse

Anne-Sophie Philippon  
+33 6 27 96 28 86  
pr@aguttes.com

### Relations Asie

Aguttes 拍卖公司可提供中文服务  
(普通话及粤语), 请直接联系  
jiayou@aguttes.com

# AGUTTES

**Président** Claude Aguttes

**Directeur général** Philippine Dupré la Tour

### Associés

**Directeur associé**  
Charlotte Aguttes-Reynier

### Associés

Sophie Perrine, Gautier Rossignol,  
Maximilien Aguttes

**Aguttes  
(SVV 2002 - 209)**

Commissaires-priseurs habilités  
Claude Aguttes, Sophie Perrine,  
Pierre-Alban Vinquant,  
Jessica Remy-Catanese, Juliette Rode

### SEINE OUEST

Commissaires de justice

# Maîtres anciens

### Vente aux enchères

Mardi 1<sup>er</sup> avril 2025, 14h30

Aguttes Neuilly  
164 bis, avenue Charles-de-Gaulle  
92200 Neuilly-sur-seine

### Exposition publique

Samedi 29 mars : 11h - 17h  
Lundi 31 mars : 10h - 18h  
Mardi 1<sup>er</sup> avril : 10h - 12h



SCANNEZ OU CLIQUEZ

L'ensemble des lots  
est reproduit sur [aguttes.com](https://www.aguttes.com)



# DESSINS ANCIENS

Lots 1 – 31



1

## ÉCOLE ITALIENNE DU XVI<sup>e</sup> SIÈCLE *Vierge entourée de prophètes et d'apôtres*

Huile en camaïeux, plume et encre brune,  
trace de mise au carreau

22,7 x 42,5 cm - 8 7/8 x 16 9/16 in.  
(Nombreuses pliures, déchirures etc, doublé)  
Vendu encadré

*Virgin with prophets and apostles,  
oil in cameo, pen and brown ink,  
trace of tile setting*

**2 000 - 3 000 €**

### PROVENANCE

Au verso, inscription : n°59 fd (L. 986); vente  
Hugh April Squire, Sotheby's Londres, 28 juin  
1979; vente Sotheby's, New York, 21 janvier  
2003, n°31 comme « Attribué à Bartolommeo  
Ramenghi, dit Bagnocavallo ».



2  
**ÉCOLE DE GIULIO ROMANO**  
 ROME, 1499 - 1546, MANTOUE  
*Hylas enlevé par les nymphes*

Plume, encre noire, lavis gris et rehauts de gouache blanche en partie postérieure sur trois feuilles de papier réincorporées sur une autre feuille de papier

30,5 x 58 cm - 12 x 23 in.  
 (Restaurations sur les bords)  
 Vendu encadré

*Hylas taken by the nymphs, Pen, black ink, grey wash and partly later white gouache highlights on three sheets of paper reincorporated on another sheet.*

**1 500 - 2 000 €**

PROVENANCE  
 Collection particulière, France.

D'après un dessin de Giulio Romano, retouché par Pierre-Paul Rubens (1577 - 1640), conservé à Paris, au musée du Louvre (inv. 2491).



3  
**ÉCOLE ITALIENNE DU XVI<sup>e</sup> SIÈCLE**  
*Saint Jean l'Évangéliste*

Plume et encre brune sur trait de crayon noir, lavis brun

13,7 x 12,2 cm - 5 5/16 x 4 3/4 in.

*Saint John, pen, brown ink, black chalk, brown wash*

**600 - 800 €**



4  
**ATTRIBUÉ À LORENZO PASINELLI**  
 BOLOGNE, 1629 - 1700  
*Plusieurs études de figures avec une femme et des hommes, avec reprises (recto) Christ et saint Pierre (verso)*

Sanguine  
 Annoté anciennement en haut à droite du verso *Pasinelli Lorenzo*  
 20,2 x 19,2 cm - 7 15/16 x 7 9/16 in.  
 (Deux pliures horizontales, quelques taches)

*Studies of multiple figure with women and men (recto) ; Christ with saint Peter (verso), red chalk*

**600 - 800 €**

PROVENANCE  
 Cachet de la collection des dessins échangés du musée des Arts décoratifs et Tissus de Lyon en haut à droite du verso (L. 5729).



5  
**ATTRIBUÉ À FRANCESCO ALLEGRI DA GUBBIO**  
 GUBBIO, C. 1620 - C. 1679  
*Tobie et l'Ange*

Plume et encre brune  
 7,5 x 10,5 cm - 2 15/16 x 4 1/8 in.  
 Vendu encadré

*Tobias and the Angel, pen and brown ink*

**200 - 300 €**

PROVENANCE  
 Collection particulière, Lyon (France).



6  
**ÉCOLE ITALIENNE DU XVII<sup>e</sup> SIÈCLE**  
*Deux anges musiciens*

Plume, encre brune et rehauts de gouache blanche

11,5 x 8,5 cm - 4 1/2 x 3 3/8 in.  
 (Coin manquant en bas à droite)  
 Vendu encadré

*Two angel musicians, pen, brown ink and white gouache highlights*

**100 - 150 €**





7  
**ÉCOLE BOLONAISE DU XVII<sup>e</sup> SIÈCLE**  
*Vierge à l'Enfant entourée de saints*

Plume encre brune, lavis brun  
 37,5 x 27,5 cm - 14 3/4 x 10 13/16 in.  
 (Manques, restaurations)  
 Vendu encadré

*Virgin and Child surrounded by saints,  
 pen, brown ink, brown wash*

**800 - 1 200 €**

PROVENANCE  
 Collection particulière, France.



10  
**MICHEL II CORNEILLE**  
**PARIS, 1642 - 1708**

*Feuille d'étude*

Trois crayons  
 21,7 x 29 cm - 8 9/16 x 11 7/16 in.  
 (Collé en plein, pièce en haut à droite  
 sur 3,5 x 14,5 cm)

*Studies, black and red chalks heightened  
 with white*

**2 000 - 3 000 €**

PROVENANCE  
 Vente L'Huillier & Associés, Paris, 27 novembre  
 2017, n°3 ; acquis dans cette vente par l'actuel  
 propriétaire.



8  
**ÉCOLE VÉNITIENNE**  
**DU DÉBUT DU XVII<sup>e</sup> SIÈCLE**

*Étude de femme*

Pierre noire, encre brune, lavis brun  
 et rehauts de blanc  
 13 x 18,5 cm - 5 1/8 x 7 1/4 in.

*Study of a woman, black chalk, brown ink,  
 brown wash heightened with white*

**300 - 400 €**

PROVENANCE  
 Collection particulière, France



9  
**ÉCOLE VÉNITIENNE DU XVII<sup>e</sup> SIÈCLE**  
*Deux galères en mer*

Plume, encre de Chine et lavis brun  
 23 x 36,5 cm - 9 1/16 x 14 3/8 in.

*Two galleys at sea, pen, China ink  
 and brown wash*

**400 - 600 €**

PROVENANCE  
 Collection particulière, France.

11  
**MICHEL II CORNEILLE**  
**PARIS, 1642 - 1708**

*Paysage fluvial avec une barque de pêcheurs*

Plume et encre noire sur trait de sanguine  
 27,5 x 39 cm - 10 13/16 in.  
 (Insolé, trace de mouillure en haut à gauche.  
 Dessin doublé au verso une gravure, manque  
 en bas à droite)

*River landscape with a fisherman's boat,  
 pen, black ink and red chalk*

**600 - 800 €**

PROVENANCE  
 Cachet de collection en haut à gauche, non  
 référencé dans le Lugt ; vente Millon, Paris,  
 30 octobre 2020, n°61.





12

12  
ATTRIBUÉ À LOUIS LESUEUR  
PARIS, 1743 - 1803, HAMBOURG

*La halte au pied d'une croix ;  
La halte au pied d'un calvaire*

Sanguine

30 x 44.5 cm (chaque) - 11 13/16 x 17 1/2 in. (each)

*The stop at the foot of a cross; the stop  
at the foot of a calvary, red chalk*

300 - 400 €

PROVENANCE

Collection particulière, France.



13

13  
ÉCOLE DU NORD  
DU XVIII<sup>e</sup> SIÈCLE  
*Marine*

Plume, encre de Chine et lavis gris  
13,5 x 19,5 cm - 5 5/16 x 7 11/16 in.  
(Rousseurs)

*Marine, pen, China ink  
and grey wash*

100 - 150 €

PROVENANCE

Collection particulière, France.



15  
ATTRIBUÉ À FRANCESCO  
CASTIGLIONE  
GÈNES, 1641 - 1716

*Les animaux de l'arche de Noé*

Crayon noir, lavis brun, rehauts  
d'huile et d'aquarelle

30 x 43,5 cm - 11 13/16 x 17 1/8 in.

(Collé en plein sur un montage XVIII<sup>e</sup> du siècle,  
trois déchirures dans le ciel)

Vendu encadré

*The Animals of Noah's Ark, black pencil,  
brown wash, enhanced with oil and watercolor*

4 500 - 6 000 €

PROVENANCE

Ancienne collection H.L., non répertoriée dans  
le Lugt; ancienne collection J.C.L. (L. 3368);  
vente anonyme Drouot, Me Solanet, Paris,  
11 mars 1988, n°42; vente Millon, Paris, 30 oc-  
tobre 2020, n°38; acquis dans cette vente par  
l'actuel propriétaire.



14  
ÉCOLE HOLLANDAISE  
DU XVIII<sup>e</sup> SIÈCLE, « SOUVRIJN »  
*Berger flutiste et bergère*

Aquarelles sur vélin (paire)

Signées en bas à gauche *Hk Souvrijn. f.*

26 x 19 cm chaque - 10 1/4 x 7 1/2 in each.

*Flutist shepherd and shepherdess, watercolors  
on vellum (pair), signed lower left*

400 - 600 €

PROVENANCE

Collection particulière, France.

16  
ÉCOLE ITALIENNE DU XVII<sup>e</sup> SIÈCLE  
SUIVEUR DE BENEDETTO CASTIGLIONE  
*La fuite en Egypte*

Plume, encre brune et lavis gris

Porte une inscription en bas à gauche

*S. Bourdon dans la manière de Benedetto.*

19,4 x 25,7 cm - 7 5/8 x 10 1/8 in.

(Collé en plein sur un montage de la fin du XVIII<sup>e</sup> siècle)

*Flight to Egypt, pen, brown ink and gray wash,  
signed*

500 - 600 €





17  
ÉCOLE FRANÇAISE DU XVIII<sup>e</sup> SIÈCLE  
*Buste sculpté de femme*

Sanguine et estompe  
24 x 20 cm - 9 7/16 x 7 7/8 in.  
Dans un cadre ancien en bois sculpté.  
*Carved bust of a woman, red chalk*

**200 - 300 €**

PROVENANCE  
Collection particulière, France.



18  
ÉCOLE FRANÇAISE DU XVIII<sup>e</sup> SIÈCLE  
*Relevé d'un vase antique aux griffons*

Sanguine  
23 x 18 cm - 9 1/16 x 7 1/16 in.  
*Antique vase with griffins*

**300 - 400 €**

PROVENANCE  
Collection particulière, France.



19  
ATTRIBUÉ À  
JEAN HIPPOLYTE BARDIN  
MONTBARD, 1732 - 1809, ORLÉANS  
*Résurrection de Lazare*

Plume, encre de Chine, lavis bistre,  
sanguine et gouache blanche  
38,5 x 48,5 cm - 15 3/16 x 19 1/16 in.  
(Oxydation de la gouache, pliure verticale au centre)  
Vendu encadré

*Resurrection of Lazarrus, pen, chinese ink,  
brown wash, red chalk, white gouache*

**600 - 800 €**

PROVENANCE  
Collection particulière, Lyon (France).



20  
CHARLES ANTOINE COYPEL  
PARIS 1694 - 1752  
*Le sacrifice d'Abraham*

Pierre noire et craie blanche  
39 x 31,4 cm - 15 3/8 x 12 3/8 in.  
(Petites taches, légèrement insolé)  
Vendu encadré

*Abraham's sacrifice, black chalk  
heightened with white*

**3 000 - 4 000 €**

PROVENANCE  
Collection particulière, France.

Dessin préparatoire au tableau du *Sacrifice d'Abraham* (Fig. 1), cité dans le catalogue de Thierry Lefrançois (*Charles Coypel 1694-1752*, Paris, Arthéna, 1994, P. 237, p. 337-338) avec une localisation inconnue. Le tableau est réapparu à l'occasion de l'exposition *Les peintres du roi 1648-1793* (Paris, 2000, p. 265, no. R. 284) et reproduit dans le catalogue. Il fut ensuite vendu avec son pendant *Abraham préparant le sacrifice d'Isaac* dans une première vente anonyme en 2003 (vente anonyme, Corbeil-Essonnes, Bonduelle and Lancry, 17 mai 2003, n° 105), puis dans la vente *Master Paintings: Part I de 2015* (New York, Sotheby's, 29 janvier 2015, n° 90).

Le dessin présente notamment des variantes par rapport au tableau pour la jambe droite de l'ange et les mains d'Abraham, d'Isaac et de l'ange, ainsi que des repentirs où le lavis ne suit pas un premier tracé à la pierre noire qui fut gratté.



Fig. 1



21  
**JEAN-PIERRE HOUËL**  
 ROUEN, 1735 - 1813, PARIS  
*Ruines animées avec un pont en Italie*

Aquarelle gouachée  
 Porte une trace de signature  
 en bas à droite H...  
 42,5 x 55 cm - 16 3/4 x 21 5/8 in.  
 (Restaurations)  
*Lively ruins with a bridge in Italy, watercolor  
 and gouache, bears a trace of signature  
 lower right*

**1 200 - 1 500 €**

PROVENANCE  
 Collection particulière, France.

24  
**JEAN-BAPTISTE HUET**  
 PARIS, 1745 - 1811  
*Scène galante*

Plume, encre noire et lavis brun  
 Signé et daté en haut à gauche J.B. huet 1782  
 27,6 x 20 cm - 10 7/8 x 7 7/8 in.  
 (Insolé, collé en plein)  
*Gallant scene, pen, black ink and brown wash,  
 signed and dated upper left*

**1 200 - 1 500 €**

PROVENANCE  
 Collection particulière, France.

Fils d'un peintre du garde-meuble du roi, Jean-Baptiste Huet naît au Louvre en 1745. Issu d'une dynastie d'artistes, c'est naturellement qu'il se forme et développe sa manière dans un contexte aussi familial que favorable. D'abord élève de son père, il entre ensuite dans les ateliers du peintre animalier Charles Dagomer (c. 1700 - 1766) puis de Jean-Baptiste Le Prince (1734 - 1781), élève parmi les plus éminents de François Boucher (1703 - 1770). Nourri de ces premières influences, Huet puise également son inspiration chez les maîtres italiens et flamands de la Renaissance au baroque. Rapidement, il développe une appétence toute particulière pour les pastorales et les sujets animaliers, genres dans lesquels il excelle et se voit sollicité régulièrement, jusqu'à les transposer aux arts décoratifs. Christophe-Philippe Oberkampf (1738 - 1815) lui commande notamment des motifs pour les toiles imprimées de Jouy, motifs toujours diffusés à l'heure actuelle. Reçu à l'Académie royale de peinture et de sculpture en 1769, il est régulièrement présent au Salon de 1769 à 1802.

À la suite de Boucher, Huet se fait aussi le chantre de ce XVIII<sup>e</sup> siècle badin et quelque peu insouciant. Cette jolie scène galante en témoigne : évitant l'écueil de la mièvrerie, l'artiste mêle à la légèreté de l'instant un aspect plus licencieux. Sur fond de paysage idéalement bucolique, un couple de bergers se repose parmi son troupeau couché. Si le geste perçu au premier abord est celui de l'échange des couronnes de fleurs, il ne doit omettre ni le geste du berger dévoilant la poitrine de sa compagne, ni l'attitude visiblement mécontente du chien qui y assiste. N'en déplaise à ce dernier, l'issue de l'instant est scellée. Jouant avec les codes du badinage, Huet nous offre cette vision idéalisée d'une vie rustique mais épanouissante au cœur d'une nature harmonieuse.



« [...] évitant l'écueil de la mièvrerie,  
 l'artiste mêle à la légèreté de l'instant  
 un aspect plus licencieux »



22  
**ÉCOLE FRANÇAISE  
 DE LA FIN DU XVIII<sup>e</sup> SIÈCLE**  
*Jardins de la Villa Ludovisi à Rome*  
 Plume, pierre noire et aquarelle  
 Porte une signature au dos P Lumière (?) fecit  
 22,5 x 33,5 cm - 8 7/8 x 13 3/16 in.  
 (Piqûres)  
*Gardens of the Villa Ludovisi in Rome,  
 with signature on the reverse*

**300 - 500 €**

PROVENANCE  
 Collection particulière, France.

23  
**ÉCOLE DE CLAUDE-LOUIS CHATELET**  
 PARIS, 1753 - 1794  
*Vue d'une partie de Balaclava (Crimée ?),  
 prise du côté de l'église*

Aquarelle, plume et encre noire  
 21,7 x 32,5 cm - 8 9/16 x 12 13/16 in.  
 (Doublé, inscription dans le haut)  
 Vendu encadré  
*Italian landscape, watercolour, pen and black ink*

**800 - 1 200 €**

PROVENANCE  
 Collection particulière, France.



25  
**ATTRIBUÉ À HUBERT ROBERT**  
 PARIS, 1733 - 1808  
*Étude de personnages*

Plume, encre brune et crayon noir  
 10 x 18 cm - 3 15/16 x 7 1/16 in.  
*Study of figures, pen, brown ink  
 and black pencil*

**300 - 400 €**

PROVENANCE  
 Collection particulière, France.



26

26  
**ATTRIBUÉ À GIOVANNI  
 NICCOLÒ SERVANDONI**  
 FLORENCE, 1695 - 1766, PARIS  
*Architecture animée*

Gouache  
 53,5 x 77 cm - 21 1/16 x 30 5/16 in.  
 (Écaillures et rayures)  
 Vendu encadré

*Animated architecture, gouache*

**1 500 - 2 000 €**

PROVENANCE  
 Collection particulière, France.



27

27  
**ÉCOLE FRANÇAISE  
 DU DÉBUT DU XIX<sup>e</sup> SIÈCLE**

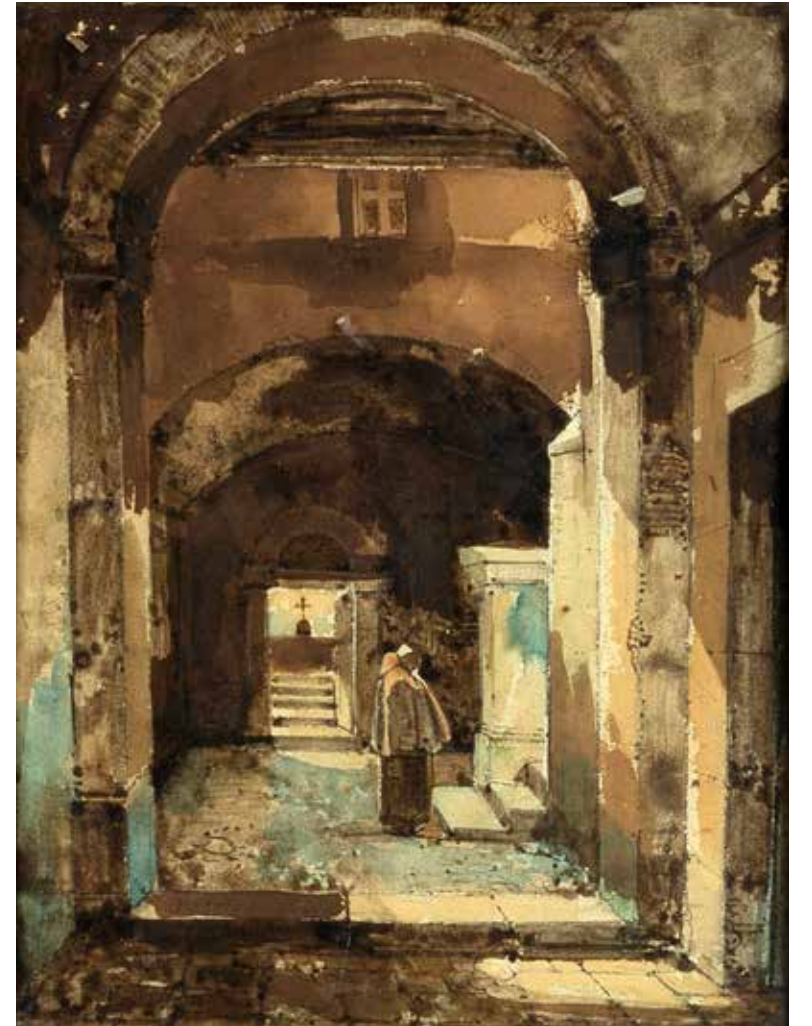
*Projet ou relevé de baptistère (élévation,  
 coupe plan et détail de la porte)*

Aquarelle, plume et encre noire  
 50 x 31 cm - 19 11/16 x 12 3/16 in.

*Baptistery plans, watercolor,  
 pen and black ink*

**300 - 400 €**

PROVENANCE  
 Collection particulière, France.



28

**FRANÇOIS-MARIUS GRANET**  
 AIX-EN-PROVENCE, 1775 - 1849  
*Moine au travers d'une arche*

Aquarelle, plume et encre brune, crayon noir  
 Signé en bas à gauche sur la marche *Granet*  
 17,7 x 13,5 cm - 7 x 5 5/16 in.  
 (Grattages)

*Monk through an arch, watercolor, pen  
 and brown ink, black chalk, signed lower left*

**1 000 - 1 500 €**

PROVENANCE  
 Collection baron et baronne  
 van Caloen de Basseghem.

29

**ÉCOLE FRANÇAISE DU XIX<sup>e</sup> SIÈCLE  
 ENTOURAGE D'EUGÈNE DELACROIX**  
*Étude de lion*

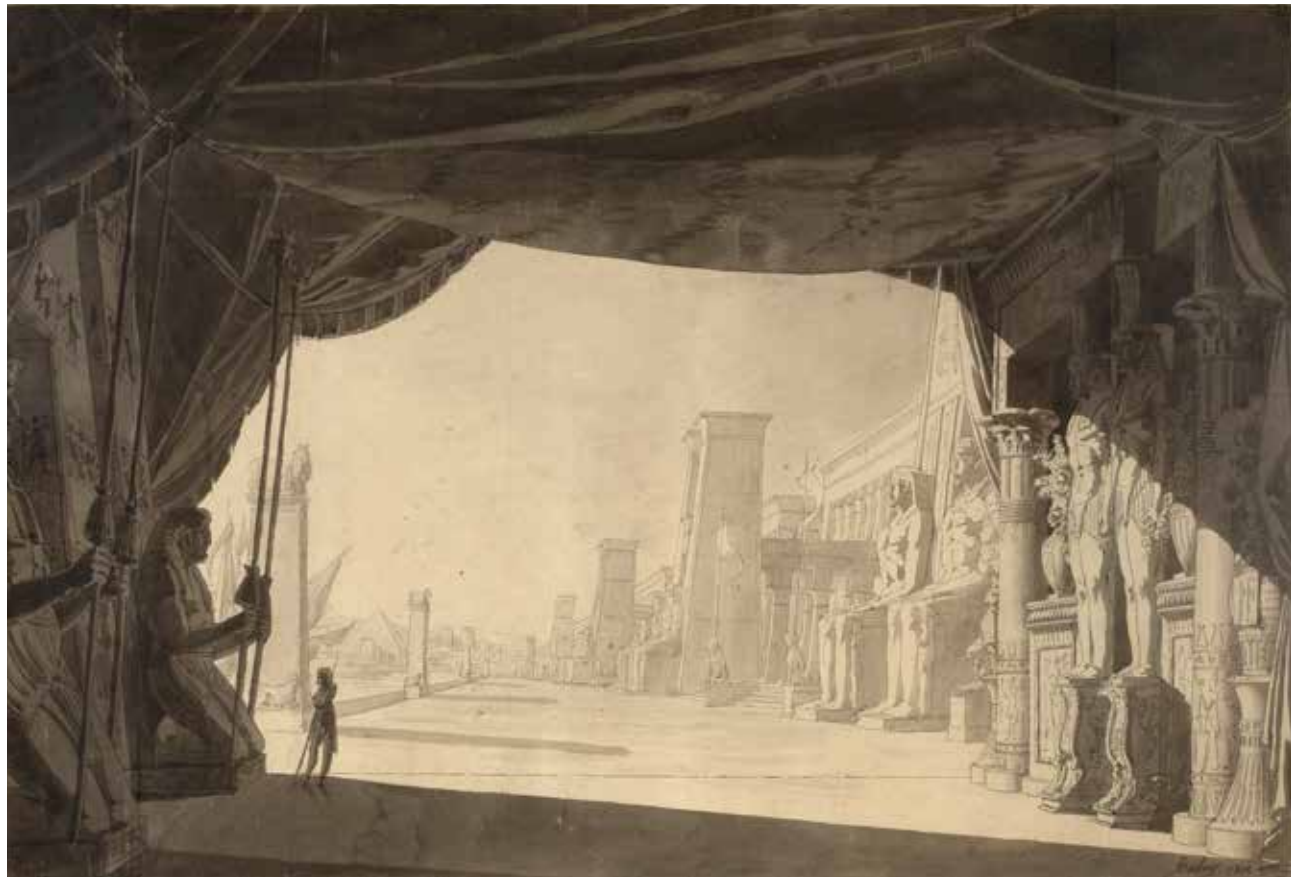
Aquarelle, plume et encre noire  
 10 x 16,2 cm - 3 1/8 x 6 3/8 in.  
 (Collé en plein et important manque restauré  
 à la gouache dans la partie droite)

*Study of a lion, watercolor, pen and black ink*

**500 - 600 €**

PROVENANCE  
 Cachet dit d'Andrieu en bas à gauche (L. 838);  
 selon une étiquette au verso ancienne collection  
 Étienne Arago puis sa vente le 5 mai 1892, n°101.





30

**JEAN-BAPTISTE ISABEY**  
NANCY, 1767 - 1855, PARIS

*La place publique du temple de Memphis, esquisse pour le décor du ballet-pantomime L'Enfant prodigue de Pierre Gardel, 1812*

Plume, encre de Chine sur trait de crayon noir, lavis gris  
Signé et daté en bas à droite *Isabey 1812*  
38,5 x 57 cm - 15 3/16 x 22 7/16 in.  
(Pliures, déchirures, taches)

*The Prodigal Son, ballet décor, Pen, Chinese ink, black chalk and grey wash, signed lower right and dated*

**3 000 - 4 000 €**

Portraitiste et miniaturiste de talent, Jean-Baptiste Isabey participa également à la réalisation de décors pour l'opéra. En 1812, Pierre-Gabriel Gardel (1758-1840) lui confie ceux de son nouveau ballet-pantomime, *L'Enfant prodigue*. Danseur mais aussi maître de ballet renommé, Gardel situe son action dans l'Égypte antique à un moment où l'attrait pour l'exotisme est nourri des récits de voyages, à l'instar de ceux de Vivant Denon (1747-1825)<sup>1</sup>.

Pour ce projet, Isabey collabore avec son gendre Pierre-Luc Charles Cicéri (1782-1868), alors peintre-décorateur de l'Opéra de Paris.

Le ballet-pantomime était né quelque temps plus tôt sous l'impulsion de Jean-Georges Noverre (1727-1810). Danseur et maître de ballet également, il souhaitait orienter la danse vers une expression plus exacerbée des sensibilités et davantage de réalisme. Il décide alors d'associer la danse aux gestes expressifs de la pantomime, ce qu'il théorise en 1760 dans son ouvrage *Lettres sur la danse et sur le ballet*. L'acte II s'ouvre ainsi : « Le Théâtre représente une place publique de la ville de Memphis. Le luxe égyptien y règne de toutes parts : les merveilles de l'art de l'architecture brillent dans tous les monuments : l'un d'eux est censé être la demeure d'Azaël. »<sup>2</sup>. Aussi, Isabey nous transporte dans cette Égypte idéalisée qu'il n'aura jamais visitée. Le rideau s'est levé et placés sous son dais, nous voici sur la place publique du temple de Memphis. Plongés dans l'obscurité du premier plan, le soleil illumine le second où se presseront bientôt les danseurs. La taille modeste du personnage discrètement placé sur la gauche accentue le gigantisme



Fig. 1. Jean-Baptiste Isabey, *L'enfant prodigue* : esquisse de décor de l'acte II, tableau 1 : place publique de la ville de Memphis, Paris, Bibliothèque-musée de l'Opéra (BMO ESQ 19-15)

de l'ensemble tandis que la perspective quasi infinie crée un effet de profondeur qui participe également de cela.

Alternant usage du lavis et de la plume pour travailler ses effets de lumière, Isabey met tous ses talents de miniaturiste au service d'un rendu minutieux de chacun des éléments constitutifs de son décor. Cela se retrouve également dans un dessin de la même série, conservé à la Bibliothèque-musée de l'Opéra (Fig. 1) et dont les collections abritent également une esquisse de Cicéri, réalisée pour le même ballet.<sup>3</sup>

<sup>1</sup> À ce propos, voir Jean-Michel VINCIGUERRA, « Les Mystères d'Isis ou l'Égypte antique d'après les décorateurs de l'Opéra : sur quelques acquisitions récentes du département de la Musique ». *L'Antiquité à la BnF*, 20 décembre 2017. Disponible en ligne : [https://antiquitebnf.hypotheses.org/1631].

<sup>2</sup> Pierre-Gabriel Gardel, *L'enfant prodigue*, ballet pantomime, Paris, Bacot, 1812, p. 20.

<sup>3</sup> Pierre-Luc Charles Cicéri, *L'enfant prodigue* : esquisse de décor de l'acte II, tableau 2, Paris, Bibliothèque-musée de l'Opéra (inv. BMO ESQ CICERI-72).



31

**EUGÈNE DELACROIX**  
CHARENTON-SAINT-MAURICE,  
1798 - 1863, PARIS

*Feuille d'études d'après des manuscrits*

Plume, encre brune et crayon noir  
28,5 x 21,7 cm - 11 1/4 x 8 9/16 in.

*Studies after manuscripts, pen, brown ink and black chalk*

**3 000 - 4 000 €**

PROVENANCE  
Vente Artcurial, Paris, 10 avril 2013, n°66.

# TABLEAUX ANCIENS

Lots 32 – 89



32

**ÉCOLE FLAMANDE DU XVI<sup>e</sup> SIÈCLE  
ENTOURAGE DE PIETER COECKE  
VAN AELST**

Triptyque : *L'Adoration des Mages* ;  
deux volets latéraux représentant  
*l'Annonciation* et *l'Adoration des bergers*

Panneaux

Panneau central : 54,5 x 39 cm - 21 7/16 x 15 3/8 in.  
Panneaux latéraux : 55 x 17 cm - 21 5/8 x 6 11/16 in.  
(each)

*Triptych of the Magi, central panel: Adoration  
of the Magi, left panel: The Annunciation, right  
panel: The Adoration of the Shepherds, panel*

**12 000 - 15 000 €**

PROVENANCE

D'après une étiquette au verso : peut-être collection Jules Vandenpeereboom (1843 - 1917), collectionneur et homme politique belge originaire de Courtrai ; acquis dans la vente de ce dernier en 1920 à Courtrai (Belgique) puis par descendance jusqu'à nos jours.

La composition de *l'Adoration des Mages* fait écho à celle du panneau central du Triptyque des Rois mages, aujourd'hui conservé dans l'église Saint-Martin de Cologne.



33  
**LE MAÎTRE DES DEMI-FIGURES**  
 ACTIF À ANVERS ET MALINES  
 VERS 1520 - 1550  
*Nativité*

Panneau de chêne parqueté  
 43 x 32 cm - 16 15/16 x 12 5/8 in.  
*Nativity, cradled oak panel*

**6 000 - 8 000 €**

PROVENANCE  
 Collection particulière, France.

Notre tableau est à rapprocher de deux compositions similaires sur ce même thème. Le premier est passé en vente à Vienne (Dorotheum) le 4 mars 1996, n° 118 (panneau, 56 x 41); le deuxième est passé en vente également à Vienne (Dorotheum) le 11 juin 1996, n° 216 (panneau, 65 x 65).



35  
**ÉCOLE FLAMANDE DU XVII<sup>e</sup> SIÈCLE**  
 ENTOURAGE DE MICHEL COXIE  
*Crucifixion*

Panneau de chêne (trois planches, non parqueté)  
 102 x 72,5 cm - 40 3/16 x 28 9/16 in.  
 Vendu dans un cadre du XVIII<sup>e</sup> siècle

*Crucifixion, oak panel (three boards)*

**1 500 - 2 000 €**

PROVENANCE  
 Collection particulière, France.

34  
**ÉCOLE FLAMANDE DU XVI<sup>e</sup> SIÈCLE**  
 ENTOURAGE DE CATARINA  
 VAN HEMESSEN  
*Portrait de femme*

Panneau (doublé et agrandi sur les quatre côtés)  
 60 x 49 cm - 23 5/8 x 19 5/16 in.

*Portrait of a Woman, panel (doubled and enlarged on all four sides)*

**800 - 1 200 €**

PROVENANCE  
 Collection baron et baronne van Caloen de Basseghem.



36  
**ÉCOLE FLAMANDE DU XVII<sup>e</sup> SIÈCLE**  
 SUIVEUR DE MAARTEN DE VOS  
*Saint Jean à Patmos*

Panneau (deux planches)  
 49 x 65 cm - 19 5/16 x 25 9/16 in.

*Saint John on Patmos, panel (two boards)*

**1 500 - 2 000 €**

PROVENANCE  
 Collection particulière, France.





37  
**DANS LE GOÛT DE  
 JAN BRUEGHEL LE VIEUX**

*Village au bord de l'eau et son embarcadère*

Panneau peint au revers (agrandi sur chaque côté d'environ 1 cm)

26,3 x 43 cm - 10 3/8 x 16 15/16 in.  
 (Restaurations anciennes)

*Village and pier on the water's edge, panel painted on reverse (enlarged on each side by about 1 cm)*

**2 000 - 3 000 €**

PROVENANCE  
 Collection particulière.

Porte deux étiquettes anciennes au dos, mentionnant Brueghel.



38  
**DANS LE GOÛT DE GILLIS NEYTS**  
*Paysage fluvial*

Panneau  
 27 x 34 cm - 10 5/8 x 13 3/8 in.  
 (Restaurations)

*Fluvial landscape, panel*

**400 - 600 €**

PROVENANCE  
 Collection privée, Belgique.



39  
**ÉCOLE FLAMANDE DU XVII<sup>e</sup> SIÈCLE  
 SUIVEUR DE MAARTEN DE VOS**  
*Les Israélites recueillant la manne*

Panneau de chêne  
 28 x 120 cm - 11 x 47 1/4 in.  
 (Restaurations anciennes)

*The Israelites gathering manna, oak panel*

**4 000 - 6 000 €**

PROVENANCE  
 Collection particulière, France.

40  
**ÉCOLE FLAMANDE, VERS 1620-1630**  
*L'histoire de Tobie*

Toile  
 143 x 106 cm - 56 5/16 x 41 3/4 in.  
 (Restaurations)

*The story of Tobie, canvas*

**3 000 - 4 000 €**

PROVENANCE  
 Collection particulière, France.



## Dirck van Delen

### La façade d'un palais baroque

41

**DIRCK VAN DELEN**  
HEUSDEN, 1605 - 1671, ARNEMUIDEN  
*La façade d'un palais baroque*

Panneau de chêne (deux planches, non parqueté)  
Signé en bas au milieu *D.V.DELEN.F*  
45 x 51 cm - 17 3/4 x 20 1/16 in.  
(Restaurations anciennes)

*The façade of a Baroque palace, oak panel*  
(two boards, not cradled), signed lower middle

15 000 - 20 000 €

PROVENANCE  
Collection particulière, France.

Sous les cieux mitigés d'une journée claire, l'atmosphère est douce aux abords de ce palais imaginé par Dirck van Delen. Peintre d'architectures, spécialisés dans les intérieurs d'église et les façades de palais comme celui-ci, van Delen tire ici son inspiration du Baroque et de son opulent répertoire de formes. Le genre s'était popularisé et déjà avant lui, certains de ses confrères s'en étaient fait une spécialité, à l'instar d'Hans (1527 - 1609) et Paul (1567 - 1630) Vredeman de Vries. Le goût était aux canons issus de la Grèce et de la Rome antiques, mais aussi de la Renaissance qui avait elle-même regardé les Anciens. Si aucune source ne permet d'attester la présence de notre peintre en Italie, cela ne l'aura toutefois pas empêché de fréquenter d'autres artistes ayant fait le voyage. Ainsi au retour de son séjour romain en 1609, Rubens (1577 - 1640) s'installe à Anvers et décide d'y construire sa maison. Se rappelant de son séjour italien et des *palazzi* qu'il avait pu y admirer, l'artiste dote son jardin d'une entrée monumentale, et dont le motif du portique pourrait avoir inspiré ici van Delen pour celui qui mène au-delà des murs du palais.

Il imagine ici une bâtisse à la façade richement ornée et dotée de mille effets architecturaux. Arborant colonnes ioniques, innombrables éléments sculptés, voûtes, terrasse, ce palais est un parfait contre-point à la sobriété plus courante des bâtiments de l'époque. S'il n'a jamais copié d'édifices existants (contrairement à certains de ses contemporains comme Pieter Saenredam (1597 - 1665)), van Delen mêle à l'envi du réel à l'imaginaire pour insuffler un air de vérité aux architectures représentées. Il apporte ainsi un soin particulier à la lumière, aux proportions architecturales et humaines. Ses efforts rigoureux pour rendre des effets de perspective cohérents suggèrent qu'il a pu étudier des manuels sur le sujet, à l'instar de ceux rédigés par les Vredeman de Vries, père et fils. Au fil du temps, le peintre éclaircira sa palette, faisant de ses façades toujours plus richement parées de marbres rose et blanc, de groupes sculptés, de véritables manifestes du Baroque ambiant.





42

**ATTRIBUÉ À HANS JORDAENS III**  
ANVERS, 1595 - 1643

*Les Hébreux après le passage de la mer Rouge*

Panneau (trois planches ; non parqueté)  
Porte une signature en bas à gauche  
sur le rocher *P Jordaens*

57 x 80 cm - 22 7/16 x 31 1/2 in.  
Vendu dans un cadre en bois doré  
d'époque Louis XIV.

*The Hebrews after the passage of the Red  
Sea, panel, signed lower left on the rock*

**3 000 - 5 000 €**

PROVENANCE  
Collection particulière, Belgique.

Au revers, porte la main d'Anvers et la marque  
du fabricant de panneau F/DB (Frans de Bout).  
La retranscription de la signature n'exclut pas  
que l'œuvre puisse être rattachée au travail du  
neveu de Hans III, Hans Jordaens IV dont le nom  
complet est Hans Potlepel Jordaens.



43

**ABRAHAM WILLAERTS**  
UTRECHT, 1603 - 1669

*Retour de pêche*

Toile  
Signée et datée en bas vers la gauche  
*A Willaerts 1636*

86,5 x 105 cm - 34 1/16 x 41 5/16 in.  
(Restaurations anciennes)

*Return from fishing, canvas, signed  
and dated lower left*

**10 000 - 15 000 €**

PROVENANCE  
Collection particulière.



44  
**ÉCOLE ALLEMANDE  
DU XVIII<sup>e</sup> SIÈCLE**  
*Tête de vieillard*  
Panneau de chêne  
24,5 x 19 cm - 9 5/8 x 7 1/2 in.  
*Head of an old man, oak panel*  
**800 - 1 200 €**

PROVENANCE  
Collection privée, Luxembourg.



45  
**EGBERT VAN HEEMSKERCK I**  
HAARLEM, 1634 - 1702, LONDRES  
*Deux fumeurs dans un intérieur*  
Panneau de chêne  
Trace de monogramme en bas à gauche  
25,5 x 20 cm - 10 1/16 x 7 7/8 in.  
*Two smokers in an interior, oak panel,  
monogrammed lower left*  
**600 - 800 €**

PROVENANCE  
Collection particulière, France.



46  
**HENDRIK I CARRÉ**  
AMSTERDAM, 1656 - 1721, LA HAYE  
D'APRÈS GERRIT DOU  
*Ermite priant*  
Panneau de chêne  
Signé en bas à gauche *H Carre . fecit*  
39,5 x 31,8 cm - 15 9/16 x 12 1/2 in.  
*A praying hermit, oak panel, signed lower left*  
**4 000 - 6 000 €**

PROVENANCE  
Collection particulière, France.

Hendrik Carré s'est inspiré pour cette composition d'une œuvre de Gerrit Dou (1613-1676) aujourd'hui conservée à L'Institute of Art de Minneapolis (inv. 87,11).



47

**JAN VAN DER VENNE**  
ACTIF À MALINES À BRUXELLES  
ENTRE 1574 ET 1651

*Étude de tête d'homme barbu (tronie)*

Panneau de chêne

34,5 x 24 cm - 13 9/16 x 9 7/16 in.

*Tronie of a bearded man, oak panel*

**3 000 - 5 000 €**

À la manière de ce que Jan Lievens (1607 - 1674) et Rembrandt (1606 - 1669) populariseront dans les années 1620 - 1650 aux Pays-Bas, Jan van der Venne s'adonne ici au genre de la tronie, terme néerlandais du XVII<sup>e</sup> siècle signifiant « visage ». Avant eux, Frans Floris (1516 - 1570) et Hendrick Goltzius (1558 - 1617) avaient amorcé cela en produisant des études où transparaissait déjà l'intérêt des artistes pour la figure en elle-même. Nous sommes ici en Flandres, possiblement quelques années avant l'explosion du genre et pourtant, toutes ses caractéristiques s'y retrouvent : le peintre propose simplement une étude de visage, à la manière d'un portrait mais sans qu'il ne soit singulier. Ainsi Van der Venne paraît se soucier davantage de la psychologie de son modèle qu'il laisse transparaître dans les traits du vieil homme.

Placé dos à la lumière, les chairs émergent à peine de l'ombre tandis que le bas de la figure disparaît, mangé par une épaisse barbe drue aux poils désordonnés. La peau flétrie du vieillard, les rides qui la parcourent, absorbent la lumière qui meurt dans le creux de leurs sillons. L'allure modeste et sans tendresse, les traits creusés par le temps, le nez large et rougeaud : le modèle est un homme ordinaire dont le peintre cherche moins à retranscrire une réalité physique, que l'essence d'une vie passée.

Longtemps identifié sous le nom de « Pseudo-Van de Venne », il fallut attendre 1978 pour que Jacques Foucart associe le nom de Jan van der Venne à ce surnom. Plus tard en 1983, Hans Vlieghe découvre et étudie de nouvelles sources primaires, permettant de situer plus précisément dans le temps et l'espace, l'artiste et sa production.

48

**ÉCOLE FLAMANDE, VERS 1700**  
**SUIVEUR D'ANTOON VAN DYCK**

*Le martyre de saint Sébastien*

Toile

205 x 113 cm - 80 11/16 x 44 1/2 in.

Vendu dans un imposant cadre portant un cartouche « Van Dyck »

*The Martyrdom of Saint Sebastian, canvas*

**6 000 - 8 000 €**

PROVENANCE

Château de la région bruxelloise.

BIBLIOGRAPHIE

Publié comme une œuvre redécouverte d'Antoon Van Dyck dans Didier Bodart, « Van Dyck à Palerme : un 'Saint Sébastien' inédit », in *Arte Documento*, vol. 29, 2013.

Le musée Tessé du Mans en conserve une autre version (inv. 10.261).





49

**GABRIEL ENGELS**  
HAMBOURG, 1592 - 1654

*Les cinq sens au sein d'un palais imaginaire*

Toile

128 x 186 cm - 50 3/8 x 73 1/4 in.  
(Restaurations anciennes)

*The five senses in an imaginary palace,*  
canvas

**10 000 - 15 000 €**

PROVENANCE  
Collection particulière, France.

Folle vision architecturale, elle se fait le prétexte idéal à la représentation des cinq sens que l'artiste incarne sous les traits de divers personnages. Répartis dans l'ensemble de la composition, ces derniers investissent discrètement terrasses et abords de la bâtisse. Au niveau le plus haut, l'entrevue licencieuse d'un couple évoque le toucher ; à seulement quelques pas, un musicien joue du luth. Sous la galerie du niveau intermédiaire, un buveur est saisi en pleine action, le verre porté à la bouche, la carafe dans son autre main. Enfin, le long du quai de l'étrange palais, un homme, dague sous le bras, porte son regard au loin tandis que derrière lui, arrive un promeneur accompagné de son chien, une rose tenue du bout des doigts.

Le tableau s'inscrit dans la veine des représentations de palais fantastiques sortis de l'imagination de Hans Vredeman de Vries (1527 - 1609) ou de son fils Paul (1567 - 1617), dont Engels est l'un des meilleurs élèves. Ces compositions, largement diffusées par les gravures de Hieronymus Cock (1518 - 1570), ont permis un

renouveau du répertoire décoratif aux Pays-Bas dès les années 1550, marquant durablement la représentation de la perspective dans des architectures servant de décors à des scènes religieuses autant que profanes, ce que l'on peut observer chez Sébastien Vrancx (1573 - 1647) et Dirk van Delen (1605 - 1671) par exemple. Cette influence, visible jusqu'en Italie (chez les Codazzi notamment), profita en Flandres aux peintres qui se firent une spécialité des intérieurs d'églises comme Pieter Neefs le Vœux (1578 - 1656/1661), Hendrik van Steenwijk (c. 1550 - 1603), Gerard Hougkgeest (1600 - 1661) ou Bartholomeus van Bassen (1590 - 1652).

Notre tableau peut être rapproché du palais imaginaire conservé au Statens Museum for Kunst de Copenhague (Fig. 1), ainsi que de celui passé en vente à Londres, chez Bonhams, le 9 décembre 2019 au n° 48. Toujours se retrouve chez Engels un point de vue très bas, des colonnes en nombre ainsi que des arches formant le labyrinthe d'un jeu de miroirs.



Fig.1. Gabriel Engels, *Architectural Motif Piece*, toile, 71 x 84,5 cm, Copenhague, Statens Museum for Kunst (inv. KMSSt580)



détail



50  
**ÉCOLE FRANÇAISE DE LA PREMIÈRE  
 MOITIÉ DU XVII<sup>e</sup> SIÈCLE**  
*Clélie traversant le Tibre*

Toile  
 72 x 97 cm - 28 3/8 x 38 3/16 in.  
*Clelia crossing the Tiber, canvas*

**5 000 - 7 000 €**

PROVENANCE  
 Collection particulière, France.

La composition peut être mise en rapport avec un dessin (Fig. 1) conservé au musée Condé de Chantilly (inv. DE 235). D'abord attribué à Nicolas Poussin (1594-1665) puis à Nicolas Moillon (1555-1619), l'auteur reste indéterminé.



Fig. 1

51  
**ATTRIBUÉ À NICOLAS POUSSIN**  
**LES ANDELYS, 1594 - 1665, ROME**  
*La Sainte Famille avec sainte Elisabeth et saint Jean-Baptiste*

Toile  
 64 x 48,8 cm - 25 3/16 x 19 3/16 in.  
*The Holy Family with Saint Elizabeth and Saint John the Baptist, canvas*

**40 000 - 60 000 €**

PROVENANCE  
 Collection particulière, France.





52

**MARIO NUZZI, DIT MARIO FEI FIORI**  
ROME, 1603 - 1673

*Tulipes, amaryllis, jonquilles et autres fleurs dans un vase de bronze*

Toiles (paire)

68,5 x 51 cm (chaque) - 27 x 20 1/16 in. (each)  
(Restaurations sur l'un)

*Tulips, amaryllis, daffodils and other flowers in a bronze vase, canvas (pair)*

**6 000 - 8 000 €**

PROVENANCE  
Collection particulière.



53

**LUCRINA FETTI**  
ROME, 1595 - 1673, MANTOUE

*Le Retour du fils prodigue;*  
*La parabole de l'ouvrier de la onzième heure*

Toiles (paire)

Au revers du *Retour du fils prodigue* se trouve une inscription ancienne *Lucrina Fetti / pinxit.*

57 x 44 cm (chaque) - 22 7/16 x 17 5/16 in. (each)

*The Return of the Prodigal Son, parable of the eleventh-hour worker, canvas (pair)*

**4 000 - 6 000 €**

PROVENANCE  
Collection particulière, France.

Lucrina s'inspire directement de son frère Domenico Fetti (1589 - 1624) dont les compositions sur le même thème et lui ayant servi d'exemple se trouvent aujourd'hui dans les collections de la Gemäldegalerie de Dresde (inv. Gal.-Nr. 417 et inv. Gal.-Nr. 423).



Fig. 1. Domenico Fetti, *Les ouvriers de la onzième heure*, c. 1619/1621, huile sur panneau, 61 x 45 cm, Dresde, Gemäldegalerie Alte Meister (inv. Gal.-Nr. 423)



Fig. 2. Domenico Fetti, *Le retour du fils prodigue*, c. 1619/1621, huile sur panneau, 60 x 45 cm, Dresde, Gemäldegalerie Alte Meister (inv. Gal.-Nr. 417)

**GABRIEL REVEL**  
CHÂTEAU-THIERRY, 1643 - 1712, DIJON  
*Portrait de femme au drapé rose*

Toile  
Signée et datée en bas à gauche  
REVEL. 1706

90,4 x 72,5 cm - 35 9/16 x 28 9/16 in.

*Portrait of a woman with a pink drape,*  
*canvas, signed and dated lower left*

**5 000 - 7 000 €**

Nous remercions Dominique Brême d'avoir confirmé l'attribution à Gabriel Revel dans un email en date du 26 décembre 2019.



Fig. 1



Originaire de Château-Thierry, Gabriel Revel est le fils d'un peintre verrier dont il reçut un premier enseignement. Dans les années 1658-1660, il intègre l'atelier de Charles Le Brun (1619-1690) alors que celui-ci est occupé par le chantier de Vaux-le-Vicomte, commandé par le surintendant des Finances, Nicolas Fouquet (1615-1680). Dominique Brême note qu'il se passe ensuite une dizaine d'années avant que le nom de Revel ne réapparaisse<sup>1</sup>, sans doute le temps pour lui de parfaire sa maîtrise de la peinture mais et surtout, d'intégrer parfaitement la manière de son professeur. Aux côtés de François Verdier (1651-1730), Claude II Audran (1639-1684) ou François Bonnemer (1638-1689), il fut de ces élèves de Le Brun à avoir tant et tant observé la manière de leur maître qu'ils étaient parvenus à pouvoir l'imiter à la perfection.

Entre 1672 et 1675, l'auteur de notre portrait passe peut-être par Rome, quoiqu'aucune source ne puisse l'attester. En revanche, il fait un premier court séjour à Dijon où sans doute, noue-t-il de premières relations avant qu'il ne décide de s'y installer définitivement en 1690 et d'y diffuser le goût « Grand Siècle ».

Pour Revel, fidèle émule de Le Brun et dont le rôle tenait plus à l'imitation qu'à une assimilation réinterprétable de l'enseignement du maître, le portrait fut pour lui le moyen d'exprimer sa propre

manière. C'est d'ailleurs en qualité de portraitiste qu'il est reçu à l'Académie royale en 1683 avec un portrait de François Girardon (Fig. 1). Brême toujours, note un air commun de « bonhomme » chez tous les modèles du peintre champenois<sup>2</sup>, ce que l'on retrouve ici avec le très léger sourire du modèle.

Placée en buste de trois-quarts, la torsion du haut du corps dynamise la posture et rompt avec la verticalité de la colonne en arrière-plan. L'ouverture sur l'horizon permet de faire respirer la composition et de lui donner de la profondeur malgré le plan resserré autour de la jeune femme.

Le Castelthéodoricien maîtrise les diverses textures de chacun des tissus, depuis le satiné cassant de la soie, à la douceur du velours vert jusqu'à la légèreté de la dentelle bordant sa gorge. Sans idéaliser son modèle, le peintre lui confère une certaine grâce dans le mouvement de bras retenant délicatement le large tissu rose, douceur que l'on retrouve dans le visage sans froideur, les joues légèrement rehaussées d'une teinte chaude.

Portraitiste de talent, Gabriel Revel montre qu'il a retenu la leçon de Charles Le Brun dans l'exécution de ce portrait répondant parfaitement aux codes classiques du genre, étroitement définis par l'Académie.

<sup>1</sup>Dominique Brême, « Gabriel Revel : collaborateur champenois de Le Brun à Versailles », in *Les Champenois à Versailles : artistes, littéraires et musiciens champenois à la cour sous Louis XIV, Louis XV et Louis XVI, actes du colloque*, 16-18 octobre 2014, Troyes et Saint-Julien-les-Villas. Disponible en ligne : [Gabriel Revel : collaborateur champenois de Le Brun à Versailles]

<sup>2</sup>Ibid.



**ÉCOLE PROVENÇALE, VERS 1700**

*Portrait présumé de François-Pierre de Payran*  
*(1636-1704)*

Toile d'origine

Porte une inscription au dos :

*FRANCOIS / Pierre de Payran / 166(?)7 /*  
*aetatis mea 29 / Professeur de droit*  
*à l'université d'Avignon. / conseiller*  
*au Parlement D'orange*

101 x 75,5 cm - 39 3/4 x 29 3/4 in.

(Restaurations)

Vendu dans un cadre en bois sculpté et redoré.

Travail de la vallée du Rhône du XVIII<sup>e</sup> siècle.

*Presumed portrait of François-Pierre de Payran*  
*(1636-1704), original canvas*

**4 000 - 6 000 €**



détail



détail

## Pierre Parrocel

« Il est temps de vous en rendre compte ; la simple exposition de chaque tableau, l'uniformité du plan général, la variété des sujets particuliers, leurs contrats, le génie qui ne l'a jamais abandonné un instant et qui s'est métamorphosé sous tant d'images différentes, tout cela formera en sa faveur un éloge plus positif et mieux suivi que quantités de termes rebattus qu'on emploie souvent sans les définir, et qui ne laissent dans l'esprit aucune idée bien distincte. »

Étienne Parrocel, *Les Annales de la peinture*

Dans les années 1730, Pierre Parrocel reçoit la commande de seize peintures de grand format sur le thème de l'histoire de Tobie. Destinée à orner la galerie de l'hôtel particulier du duc de Noailles (1678-1766), la commande est singulière : les galeries peintes avaient connu leur âge d'or au siècle précédent et l'engouement dont elles avaient fait l'objet s'était tari vers 1716-1717 avec l'achèvement de la Galerie d'Enée au Palais-Royal ; le thème par ailleurs peu de fois abordé, ne trouve une occurrence précédente que dans l'œuvre d'Eustache Le Sueur (1617-1655) qui en aura traité quelques épisodes<sup>1</sup>.

Ensemble exceptionnel, les six esquisses que nous présentons permettent de suivre la pensée du peintre au fur et à mesure de la conception du cycle. Quatre trouvent leur version définitive parmi le cycle complet des seize que conserve le musée

des Beaux-Arts de Marseille : *La Mort de Tobit, Tobie présentant Sarah à ses parents, Tobie guérissant son père et Tobit donne la sépulture aux Juifs*. Il est intéressant de constater déjà que reportée sur grands formats, les compositions sont pensées à la verticale et non plus à l'horizontale. Cela a pu entraîner une réduction du nombre de figures comme dans *Tobit donnant la sépulture aux Juifs*. Dans *La rencontre entre Tobie et l'ange Raphaël*, le format en hauteur permet au peintre d'insister encore davantage sur la hiérarchie entre le divin et l'humain. François Marandet met ainsi en évidence le tâtonnement du peintre dans l'élaboration de son cycle<sup>2</sup>.

Il évoque par ailleurs une série de dessins<sup>3</sup> par Étienne Parrocel (1696-1775), neveu de Pierre et qui aurait également été destinée à la commande de Saint-Germain-en-Laye. Les thèmes et la manière dont les scènes sont pensées apparaissent extrêmement similaires à ce que l'on retrouve chez son oncle.

Pierre Parrocel est né en 1670 à Avignon. Petit-fils, fils et neveu de peintres, son destin était tout tracé et c'est sous l'égide de ses aînés qu'il commence son apprentissage dans sa ville natale. C'est par la suite auprès de son oncle Joseph (1646-1704) qu'il poursuit sa formation à Paris avant qu'il ne parte pour Rome où il entre chez Carlo Maratta (1625-1713). Au début des années 1690, il est de retour à Avignon, point de départ d'une carrière particulièrement prolifique et qui marqua durablement la production du Sud de la France au tournant du XVIII<sup>e</sup> siècle.

<sup>1</sup> Voir à ce propos le décor réalisé par Eustache Le Sueur vers 1646 pour l'hôtel du trésorier de l'Épargne Gaspard de Fieubet (1622-1686), rue des Lions à Paris et dont trois épisodes sont connus : *Le Retour de Tobie* (Paris, musée du Louvre, inv. RF 1938 78), *La Nuit de Noces de Tobie et Sarah* (collection particulière), *L'ange Raphaël quittant Tobie et sa famille* (Grenoble, musée des Beaux-Arts, inv. 181).

<sup>2</sup> Voir à ce propos François Marandet, « New Proposals for Drawings by Étienne Parrocel », in *Master Drawings*, 2009, n°2, p. 174-190 ; et, du même auteur, « A Further Response Regarding Étienne Parrocel », *Master Drawings*, 2010, n°3, p. 397-405

<sup>3</sup> Cette série de seize dessins est aujourd'hui conservée à Vienne, à l'Albertinamuseum (inv. 11394 - 11409)



56

**PIERRE PARROCEL**

AVIGNON, 1670 - 1739, PARIS

*Tobie donnant la sépulture aux Juifs ;*

*La Pêche de Tobie ;*

*Anna prévient Tobie du retour de leur fils ;*

*Le Retour de Tobie et sa femme Sarah*

*chez ses parents ;*

*Tobie guérissant son père ;*

*Le départ de l'ange Raphaël*

Toiles (six)

32 x 40 cm (chaque) - 12 5/8 x 15 3/4 in. (each)  
(Restaurations)

*Tobias giving burial to the Jews; Tobias and the Fish; Anna telling Tobit of their son's return; The Return of Tobias and his wife Sarah to his parents; Tobias healing his father; The departure of the angel Raphael, canvases (six)*

**12 000 - 15 000 €**

Nous remercions François Marandet d'avoir aimablement confirmé l'attribution et aidé dans la rédaction de la notice.



57

ÉCOLE FRANÇAISE DU XVIII<sup>e</sup> SIÈCLE  
D'APRÈS JEAN-ANTOINE WATTEAU

*L'Accordée de village*

Toile

190,5 x 230,5 cm - 75 x 90 3/4 in.  
(Petits accidents et restaurations anciennes)

*The Marriage, canvas*

8 000 - 12 000 €

PROVENANCE

Collection particulière.

Réalisé d'après une composition de Jean-Antoine Watteau (1684 - 1721), conservée au Sir John Soane's Museum (Inv. P111) à Londres et réalisée entre 1710 et 1715.



détail



détail



58  
**ATTRIBUÉ À FRANCESCO LAVAGNA**  
NAPLES, 1684 - 1724  
*Vase de fleurs et porcelaines dans un paysage*

Toiles (paire)  
115 x 140 cm (chaque) - 45 1/4 x 55 1/8 in.  
(Restaurations)  
*Vase of flowers and porcelain in a landscape,*  
*canvas (pair)*

**4 000 - 6 000 €**

PROVENANCE  
Collection particulière.



59  
**LOUIS MICHEL VAN LOO**  
TOULON, 1707- 1771, PARIS  
*Portrait d'homme en buste*  
*dit autrefois de Helvétius*

Toile  
Signée et datée en bas à gauche Van Loo 1754  
72,5 x 59 cm - 28 9/16 x 23 1/4 in.  
(Restaurations anciennes)  
*Bust portrait of a man formerly known as Helvétius,*  
*canvas. Signed and dated lower left*

**6 000 - 8 000 €**



60  
**ÉCOLE FRANÇAISE, VERS 1700**  
*Salomé recevant du bourreau  
 la tête de saint Jean-Baptiste*

Toile  
 Porte une inscription sur le châssis  
 « P. Le Tellier »  
 74 x 52,5 - 29 1/8 x 20 11/16 in.  
 (Restaurations)  
*Salome receiving the head of Saint John  
 the Baptist from the executioner, canvas*

**1 000 - 1 500 €**

L'œuvre dérive d'une estampe de Nicolas Tardieu, d'après le May de 1689 par Louis Chéron (localisation inconnue). Il est possible que ce dernier ait produit deux réductions de la grande version, le peintre offrant à chacun des deux orfèvres une réduction de son May, mais l'œuvre présentée semble davantage dériver de la composition originale.

*Nous remercions François Marandet pour ces précisions.*



détail

62  
**ÉCOLE FRANÇAISE, VERS 1720**  
*Portrait dit d'André Jacques Louis du Pille  
 de Monteil (1715-1795)*

Toile  
 70 x 57,8 cm - 27 9/16 x 22 3/4 in.  
*Presumed portrait of André Jacques Louis  
 du Pille de Monteil (1715-1795), canvas*

**2 000 - 3 000 €**

PROVENANCE  
 Collection particulière.



61  
**ATTRIBUÉ À « LENOBLE »**  
**ACTIF AU XVIII<sup>e</sup> SIÈCLE**  
*Fuite en Égypte*

Gouache marouflée sur panneau  
 Porte au dos une inscription *Lenoble 1762*  
 27 x 32 cm - 10 5/8 x 12 5/8 in.  
 Vendu dans un cadre de style florentin  
 à applications de bronze doré.  
*Flight into Egypt, gouache laid down on panel*

**600 - 800 €**

PROVENANCE  
 Collection particulière, France.



63  
**ÉCOLE FRANÇAISE, VERS 1720**  
*Portrait dit d'Auguste Claude Robert du Pille  
 de Banise (1716-1791)*

Toile  
 70 x 57,8 cm - 27 9/16 x 22 3/4 in.  
*Presumed portrait of Auguste Claude Robert  
 du Pille de Banise (1716-1791), canvas*

**1 500 - 2 000 €**

PROVENANCE  
 Collection particulière.



64

**JEAN-BAPTISTE VAN LOO**  
AIX-EN-PROVENCE, 1684 - 1745  
*Portrait dit de Marie-François de Jouffrey de Chateaubon (c. 1710 - c. 1777-1780), comtesse de Beaurecueil en vestale*

Toile  
Signée à gauche *f. P.J.B. Van Loo / 1736*  
186 x 137 cm - 73 1/4 x 53 15/16 in.  
(Restaurations)

*Presumed portrait of Marie-François de Jouffrey de Chateaubon (c. 1710 - c. 1777 - 1780), Countess of Beaurecueil as a vestal, canvas, signed and dated lower left*

**6 000 - 8 000 €**

PROVENANCE  
Collection particulière, France.

Une autre version de notre portrait est passée en vente le 5 mars 1997 comme « attribuée à Louis-Michel Van Loo (1707 - 1771) ».



détails



65

65  
**ÉCOLE FRANÇAISE, VERS 1730**  
**ENTOURAGE DE NICOLAS DE LARGILLIÈRE**  
*Allégorie des Beaux-Arts*

Toile d'origine  
80 x 130 cm - 31 1/2 x 51 3/16 in.  
*Allegory of Fine Arts, oil on canvas*

**4 000 - 6 000 €**

PROVENANCE  
Collection particulière, France.

66  
**ATTRIBUÉ À DONATIEN NONOTTE**  
**BESANÇON, 1708 - 1785, LYON**  
*Portrait présumé de François-Paul-Marie Bonnot de Mably, dit Monsieur de Sainte-Marie (1734-1784)*

Toile d'origine  
80,2 x 64,6 cm - 31 9/16 x 25 7/16 in.  
Vendu dans un cadre en bois sculpté redoré, travail de la Vallée du Rhône.

*Presumed portrait of François-Paul-Marie Bonnot de Mably, known as Monsieur de Sainte-Marie, original canvas*

**3 000 - 4 000 €**

PROVENANCE  
D'après une étiquette ancienne sur le châssis, collection Bouffier.



66



67

67  
**ATTRIBUÉ À LOUIS-NICOLAS  
 VAN BLARENBERGHE**  
 LILLE, 1716 - 1794, FONTAINEBLEAU  
*Halte de soldats à l'auberge ;  
 Un déjeuner au campement*

Toiles (paire)  
 38 x 31 cm - 14 15/16 in. (each)  
*Soldiers stop off at the inn; Lunch in the camp,  
 canvas (pair)*

**2 000 - 3 000 €**

PROVENANCE  
 Collection particulière, France.

68  
**ÉCOLE AUTRICHIENNE, VERS 1730**  
*Élévation de la croix*

Toile  
 54,5 x 36 cm - 21 7/16 x 14 3/16 in.  
*The Elevation of the Cross, canvas*

**1 500 - 2 000 €**



69  
**JACQUES-CHARLES OUDRY**  
 PARIS, 1720 - 1778, LAUSANNE  
*Chats et chiens jouant dans la cour d'une ferme*

Toile  
 Signée et datée en bas à gauche  
*JCOudry / Fils 1753*  
 84 x 100 cm - 33 1/16 x 39 3/8 in.  
*Cats and dogs playing in a farmyard,  
 canvas, signed and dated lower left*

**4 000 - 6 000 €**

PROVENANCE  
 Collection particulière, France.



68



70  
**JEAN-BAPTISTE CLAUDOT,**  
**DIT CLAUDOT DE NANCY**  
 BADONVILLER, 1733 - 1805, NANCY  
*Pêcheurs relevant leurs filets*

Toile  
 71 x 76 cm - 27 15/16 x 29 15/16 in.  
*Fishermen hauling in their nets, canvas*

**2 000 - 3 000 €**

PROVENANCE  
 Collection particulière.



71  
**JEAN-BAPTISTE PILLEMENT**  
 LYON, 1728 - 1808  
*Lavandières*

Cuivre  
 Signé et daté en bas à gauche  
*J. Pillement / 1772(?)*  
 33 x 40,5 cm - 13 x 15 15/16 in.  
*Washerwomen, copper, signed and dated  
 lower left*

**8 000 - 12 000 €**

PROVENANCE  
 Collection particulière, France.



détail



72

**ATTRIBUÉ À BERNARDO CANAL**

VENISE, 1664 - 1744

*Vue de la place Saint-Marc*

Toile

73,8 x 112 cm - 29 1/16 x 44 1/16 in.

*View of Piazza San Marco, canvas*

**20 000 - 30 000 €**

PROVENANCE

Vente Hampel, Munich, 30 juin 2006 comme  
« Giovanni Antonio Canal, Canaletto » ; acquis  
dans cette vente par l'actuel propriétaire.

Nous remercions Monsieur Charles Beddington  
pour avoir proposé cette attribution.



73  
**GIOVANNI BATTISTA SALVI,  
 DIT SASSOFERRATO**  
 SASSOFERRATO, 1609 - 1685, ROME  
*Madone de Tendresse*

Toile  
 49 x 39 cm - 19 5/16 x 15 3/8 in.  
*Virgin with Child, canvas*

**20 000 - 30 000 €**

PROVENANCE  
 Collection privée, France; Vente Aguttes,  
 28 mars 2023, n°24; acquis dans cette vente  
 par l'actuel propriétaire.



74  
**PEDRO J. ROXAS**  
 ACTIF AU XVIII<sup>e</sup> SIÈCLE  
*Notre-Dame du Rosaire portant l'enfant Jésus*

Toile  
 Signée en bas à droite *Pedro Roxas fecit*  
 et datée en bas à gauche Ao 1781  
 63 x 41,5 cm - 24 13/16 x 16 5/16 in.  
 (Restaurations)

*Our Lady of the Rosary with Child, canvas,  
 signed lower right and dated lower left*

**6 000 - 8 000 €**

PROVENANCE  
 Provient peut-être d'un retable réalisé pour un  
 couvent dominicain à Salamanque (Mexique)  
 d'après la tradition orale; acquis par l'actuel  
 propriétaire en 1975 au Mexique.



75

**75**  
**ÉCOLE HOLLANDAISE DU XIX<sup>e</sup> SIÈCLE**  
*Vue d'un port*

Papier maroufflé sur panneau  
 Porte une inscription au revers :  
*Constantinople / 25 janvier (?) 1838 / (...)*  
 41,5 x 53,5 cm - 16 5/16 x 21 1/16 in.  
*Port view, paper mounted on panel, dated*

**1 000 - 1 500 €**

PROVENANCE  
 Collection baron et baronne  
 van Caloen de Basseghem.



76

**76**  
**JOHANNES WILLEM TENGELER**  
 ACTIF AUX XVIII<sup>e</sup> - XIX<sup>e</sup> SIÈCLES  
*La traite*

Panneau de chêne (une planche,  
 non parqueté)  
 Signé et daté en bas au milieu  
*J : W : Tengeler / 1813*  
 22 x 25 cm - 8 11/16 x 9 13/16 in.  
*Milking cows, oak panel, signed and dated*  
*lower middle*

**300 - 500 €**

PROVENANCE  
 Collection particulière, Belgique.



77

**ANTON FRIEDRICH HARMS**  
 BRAUNSCHWEIG, 1695 - 1745, KASSEL  
*Nature morte aux poissons de rivière,*  
*verre de vin, fiasque et écrevisses*

Toile  
 Signée et datée en bas vers la droite  
*A. f. Harms. 1734.*  
 92,5 x 81,5 cm - 36 7/16 x 32 1/16 in.

*Still life with river fish, glass of wine, fiasco*  
*and crayfish, signed and dated lower right*

**3 000 - 4 000 €**

PROVENANCE  
 Collection particulière.



78  
**ÉCOLE FRANÇAISE DU XVIII<sup>e</sup> SIÈCLE**  
**SUIVEUR DE CATHERINE LUSURIER**  
*Portrait de jeune femme*

Toile d'origine  
65,6 x 55,4 cm - 25 13/16 x 21 13/16 in.  
*Portrait of a young lady, original canvas*

**2 000 - 3 000 €**

PROVENANCE  
Collection particulière, France.



79  
**FRANÇOIS SABLET**  
**MORGES, 1745- 1819, NANTES**  
*Portrait d'homme*

Toile d'origine  
Signée en bas à droite *F Sablet*  
23,6 x 19,9 cm - 9 5/16 x 7 13/16 in.  
(Manque et déchirure. Vendu en l'état)  
*Portrait of a man, original canvas,*  
*signed lower right*

**400 - 600 €**

PROVENANCE  
Collection particulière, France.



80  
**JOSEPH-MARIE VIEN**  
**PARIS, 1716 - 1809**  
*L'Enlèvement des Sabines (modello)*

Toile  
49,5 x 98 cm - 19 1/2 x 38 9/16 in.  
*The Rape of the Sabine Women, canvas*

**10 000 - 15 000 €**

PROVENANCE  
Probablement ancienne collection de la marquise de Listeroi à Nîmes, d'après une étiquette ancienne au revers ; Vente Millon & Robert, Paris, 16 juin 1999, n°56 ; acquis dans cette vente par l'actuel propriétaire.

Ernest Charton Thiessen de Treville  
*Le village de Barrancas, près de Santiago du Chili*



détail



81

**ERNEST CHARTON THIESSEN DE TREVILLE**  
SENS, 1816 - 1877, BUENOS AIRES

*Le village de Barrancas, près de Santiago du Chili*

Toile

Signée et localisée en bas à gauche  
*Er Crt : Barranca près Santiago. Chile*

43,5 x 73 cm - 17 1/8 x 28 3/4 in.

*The village of Barrancas, near Santiago, Chile,*  
canvas, signed and localized lower left

**50 000 - 70 000 €**

PROVENANCE

Collection particulière, France.

Né à Sens en 1816, d'un père d'origine paysanne et d'une mère issue d'une petite noblesse ruinée<sup>1</sup>, rien ne semblait prédestiner Ernest Charton à embrasser une vie de peintre itinérant aux confins du monde. Peu sont les informations à nous être parvenues à son propos mais il semble s'être établi un temps au Havre dans les années 1838-1839 où il tient un magasin de nouveautés<sup>2</sup>. En 1844, il est à Paris et Charles Gleyre (1806-1874) présente sa candidature à l'École des Beaux-Arts. Une seule fois mentionné dans le registre des procès-verbaux des concours<sup>3</sup>, Charton paraît ne pas avoir suivi avec grande assiduité l'enseignement dispensé.

Mûrissant le projet d'un voyage en Amérique du Sud dès 1845, c'est en janvier 1847 qu'il part seul pour le Chili. En 1848, il poursuit sa route jusqu'à la Californie, Californie qu'il n'atteint peut-être jamais, son navire ayant été volé lors d'une escale aux îles Galapagos<sup>4</sup>. En 1849, il est en Équateur où il tient brièvement une petite école de peinture.

<sup>1</sup>Marie-Laure AURENCHÉ, Paris, Honoré Champion, 2008, vol. II, p. 2143.

<sup>2</sup>Pascal RIVIALE, « Ernest Charton, les voyageurs et la *pintura costumbrista* en Équateur : une histoire interactive au XIX<sup>e</sup> siècle », in *Histoire(s) de l'Amérique latine*, 2011, vol. VI, article n°2, p. 3 [Consultable en ligne].

<sup>3</sup>Pascal RIVIALE, *ibid*, p. 3.

<sup>4</sup>Ernest CHARTON, *Vol d'un navire dans l'Océan Pacifique*, Paris, Firmin Didot, 1848, p. 47.

<sup>5</sup>Vicente GESUALDO, *Enciclopedia del Arte en America, Bibliografica Omeba en Todos Los Paises de Habla Castellana Argentina*, 1968, p. 167.

<sup>6</sup>Pascal RIVIALE, *op. cit.*, p. 5.

Pendant près de trois ans, il continue de parcourir le Chili, visitant ses alentours et se rend au Pérou qu'il sillonne un temps, accompagné sans doute dans ses pérégrinations de compatriotes comme Léonce Angrand (1808-1886) ou Paul Marcoy (1815-1887)<sup>5</sup>. En 1852, il rentre en France le temps d'un court instant. Riche de ses aventures, il publie quelques articles dans *L'Illustration* ou le *Magasin pittoresque* que dirigeait son frère Édouard (1807-1890), rapportant et illustrant ses récits de voyages, nourris de ses observations et déjà, de son amour pour ce qu'il avait découvert du continent sud-américain.

En 1855, il embarque de nouveau pour le Chili, emmenant cette fois femme et enfants. Ils s'établissent dans une petite rue de Santiago et Ernest ouvre une échoppe où il propose des articles de peinture et dessins, des tableaux aussi, tout en offrant de dispenser des cours et s'occupant simultanément d'un atelier de photographie<sup>6</sup>. Plus tard, il visite l'Équateur et le Pérou, puis se rend en Argentine où il meurt en décembre 1877.

Comme l'indique le titre qu'il signe au bas de sa composition, nous nous situons non loin de Santiago où le peintre s'était établi. Comme à son habitude et à l'instar d'autres de ses compositions présentées par la maison Aguttes, Charton se fait observateur et peintre de la vie quotidienne. Sans doute en quête d'une forme d'intemporalité, le peintre s'est plu comme ses confrères partis explorer les campagnes italiennes, à restituer cela sous forme d'instant simples de vie. Il aura ici planté son chevalet au bord de la route, lui saisissant ses voyageurs, charrettes de foin et bétail au repos.

Bien sûr, les Andes se dessinent à l'horizon, et le titre évoque un lieu-dit difficile à situer précisément. De nos jours, une station de métro porte ce nom, ce qui pourrait faire de cette image l'un des derniers témoignages de la topographie du lieu en cette fin de XIX<sup>e</sup> siècle.



détail



82

82

**ALEXANDRE DUBUISSON**  
 LYON, 1805 - 1870, VERSAILLES  
*Retour de fenaison dans la Vallée du Rhône*

Toile  
 Signée et datée en bas à gauche  
*Adre Du.Buisson 1859*  
 65,4 x 108 cm - 25 3/4 x 42 1/2 in.  
 Vendu dans son cadre d'origine en bois et stuc doré.

*Haymaking in the Rhône Valley, canvas,  
 signed and dated lower left*

**2 000 - 3 000 €**

PROVENANCE  
 Vente Anaf-Martinon, Lyon, 16 octobre 2005,  
 n°63; acquis dans cette vente par l'actuel  
 propriétaire.

83

**FÉLIX-JOSEPH BARRIAS**  
 PARIS, 1822 - 1907  
*Portrait de jeune homme*

Toile d'origine  
 Porte au revers le numéro 15 et les initiales  
 FB.

38 x 37 cm - 14 15/16 x 14 9/16 in.  
*Portrait of a Young Man, original canvas*

**2 000 - 3 000 €**

PROVENANCE  
 Galerie La Nouvelle Athènes (Paris); collection  
 particulière, France.



83



84



86



85

**84**  
**SAVERIO DELLA GATTA**  
 ACTIF À NAPLES ENTRE 1777 ET 1829  
*Les musiciens ;*  
*Le vendeur de pommes*

Gouache sur papier  
 L'une est signée et datée en bas à droite  
 Xav s. Gatta f. 1798.  
 19,5 x 25,3 cm (chaque) - 7 11/16 x 9 15/16 in. (both)  
 (Vendu encadré)

*The musicians; the apple seller, tempera on paper, one is signed lower right*

**1 000 - 1 500 €**

**85**  
**ATTRIBUÉ À BALTHASAR-PAUL**  
**OMMEGANCK**  
 ANVERS, 1755 - 1826  
*Pâtres et troupeau au repos*  
 Toile d'origine  
 70,3 x 92 cm - 27 11/16 x 36 ¼ in.  
*Shepherds and flocks resting, original canvas*

**1 000 - 1 500 €**

PROVENANCE  
 Collection particulière, France.

**86**  
**ÉCOLE FRANÇAISE, VERS 1850**  
*Paysage d'Italie*  
 Toile d'origine  
 75,5 x 99 cm - 23 3/4 x 39 in.  
*Italian landscape, original canvas*  
**1 500 - 2 000 €**  
 PROVENANCE  
 Collection particulière.



87

**JOSEPH IGNACE VAN HOEY**  
MALINES, 1809 - 1891  
*La grand rue à Malines avec l'église  
Saint-Pierre-et-saint-Paul*

Toile d'origine  
Signée et datée en bas à droite  
*Jan van Hoey 1870*

96,5 x 120 cm - 38 x 47 1/4 in.

*The main street in Mechelen with the Saint-  
Pierre-et-saint-Paul church, original canvas,  
signed and dated lower right*

**4 000 - 6 000 €**

PROVENANCE  
Collection particulière.

88

**ÉCOLE FRANÇAISE, VERS 1890**  
*Fleurs coupées coupées dans un vase de bronze*

Toile d'origine  
97,2 x 127 cm - 38 1/4 x 50 in.  
(Restaurations)

*Cut flowers in a bronze vase, original canvas*

**800 - 1 200 €**

PROVENANCE  
Collection particulière.



89

**GUSTAN ÉDOUARD LE SÉNÉCHAL  
DE KERDRÉORET**  
HENNEBONT, 1840 - 1933, PARIS  
*Retour à quai au Tréport*

Toile  
Signée en bas à droite *Le Sénéchal*  
65 x 93,5 cm - 25 9/16 x 36 13/16 in.

*Quayside at Le Tréport, canvas*

**1 300 - 2 000 €**

PROVENANCE  
Collection particulière, France.

## CONDITIONS GÉNÉRALES DE VENTE À DESTINATION DES ACHETEURS

La SAS AGUTTES (« **AGUTTES** ») est un opérateur de ventes volontaires aux enchères publiques, déclaré auprès du Conseil des maisons de vente et régi par les articles L.321-4 et suivants du Code de commerce. En cette qualité AGUTTES agit comme mandataire du vendeur qui contracte avec l'adjudicataire. Les présentes Conditions Générales de Vente (« **CGV** ») régissent les rapports entre AGUTTES et les enchérisseurs pour les ventes aux enchères publiques et les ventes de gré à gré organisées par AGUTTES. En participant à une vente aux enchères organisée par AGUTTES, y compris par l'intermédiaire d'une plateforme en ligne, l'enchérisseur accepte d'être lié par les présentes CGV. En s'enregistrant pour participer aux enchères et/ou en enchérissant lors d'une vente, l'enchérisseur accepte d'être lié par les présentes CGV. Il lui est donc recommandé de les lire attentivement. Les CGV pourront être modifiées occasionnellement à la discrétion d'AGUTTES. Les CGV relatives à une certaine vente et contenues dans le catalogue de vente peuvent également être modifiées par écrit et/ou oral par AGUTTES préalablement à la vente. Ces modifications seront mentionnées au procès-verbal de la vente. En tant qu'opérateur de ventes volontaires, AGUTTES est assujetti aux obligations listées aux articles L.561-2 14° et suivants du Code Monétaire et Financier relatifs à la lutte contre le blanchiment d'argent et le financement du terrorisme., qu'il est tenu de faire respecter.

### I- LE BIEN MIS EN VENTE

MENTIONS PARTICULIÈRES DANS LE CATALOGUE

**Les mentions particulières figurant dans le catalogue ont les significations suivantes :**

+ Lots faisant partie d'une vente judiciaire à la suite d'une ordonnance du Tribunal Judiciaire assortis d'honoraires acheteurs à 14,40 % TTC ;

° Lots dans lesquels AGUTTES ou un de ses partenaires a des intérêts financiers ;

\* Lots en importation temporaire: soumis à des frais de 5,5 % TTC du prix d'adjudication pour les œuvres et objets d'art, de collection et d'antiquité (20 % pour les vins et spiritueux, les bijoux et les multiples), à la charge de l'acquéreur en sus des frais de vente et du prix d'adjudication. Ces frais peuvent être exonérés sur présentation de documents douaniers attestant que le lot a été réexporté hors Union Européenne dans les délais légaux et conformément aux nouvelles dispositions de la réforme de la TVA entrée en vigueur le 1er janvier 2025 ;

▣ Biens vendus sous le régime général de la TVA (sur la totalité) ;

# Lots visibles uniquement sur rendez-vous ;

~ Lots fabriqués à partir de matériaux provenant d'espèces animales. Des restrictions à l'importation sont à prévoir ;

= Lots dûment identifiés et soumis à caution.

**Description des lots** : Les indications portées au catalogue réalisées par AGUTTES et son expert sont effectuées sur la base des éléments fournis et des connaissances existant le jour de la rédaction du catalogue. Seules les indications en langue française engagent AGUTTES, à l'exclusion des traductions qui sont libres. Elles peuvent faire l'objet de modifications ou de rectifications jusqu'au moment de la vente par écrit ou oral. Ces modifications seront consignées au procès-verbal de la vente, lequel aura force probante. Aucune autre garantie n'est apportée par AGUTTES, étant rappelé que seul le vendeur sera tenu à la garantie des vices cachés et à l'éventuelle garantie légale de conformité (exclue pour les biens d'occasion). Un certificat d'authenticité du lot ne sera disponible que si mentionné dans la description du lot. Les dimensions, poids et autres renseignements des lots sont donnés à titre indicatif avec une marge d'erreur raisonnable. Les conversions en unité impériale (inches) sont fournies à titre informatif et sont libres. Les restaurations effectuées à titre conservatoire, n'altérant pas le caractère original du lot, notamment en ce qui concerne l'ancienneté et le style, et n'apportant aucune modification au caractère propre du lot ne seront pas mentionnées dans le descriptif.

L'absence d'indication d'une restauration, d'un accident, d'un manque ou d'un incident dans le catalogue ou les rapports de condition, n'implique nullement que le lot soit exempt de tout défaut présent, passé ou réparé. Inversement, la mention de quelque défaut n'implique pas l'absence de tous autres défauts. Les déclarations, garanties ou promesses formulées par un représentant d'AGUTTES mais ne figurant pas dans le catalogue ne sauront en aucun cas constituer un fondement valable à engager la responsabilité d'AGUTTES.

**État des lots** : Les lots sont vendus dans l'état dans lequel ils se trouvent au moment de la vente avec leurs imperfections et leurs défauts. Les lots étant

des biens d'occasion, aucune garantie ne peut être offerte par AGUTTES concernant leur état.

Les références à l'état d'un lot dans un catalogue, une image, une description ou dans un rapport de condition (fourni à titre indicatif) ne pourront être considérées comme une description exhaustive de l'état dudit lot. Les descriptions, les rapports de condition, ainsi que les photographies des lots quant à leur état sont fournis uniquement à titre indicatif et ne peuvent en aucun cas remplacer l'examen personnel du lot par l'enchérisseur préalablement à la vente dans les conditions mentionnées ci-après. Les rapports de condition et les photos seront envoyés sur demande et à titre indicatif.

**Exposition des lots** : Les enchérisseurs potentiels sont expressément invités à examiner personnellement les lots et la documentation disponible avant la vente lors d'un rendez-vous privé ou de l'exposition publique préalable à la vente afin de vérifier l'état des lots. Il leur est conseillé de se faire accompagner par un expert du secteur concerné par la vente pour apprécier de manière détaillée l'état des biens.

**Reproduction des lots** : Tous les défauts et imperfections des lots ne sont pas visibles sur les photographies des lots reproduites dans les catalogues, en ligne ou sur tout support de communication. Les photographies peuvent ne pas donner une image entièrement fidèle de l'état réel d'un lot et peuvent différer de ce que percevra un observateur direct (taille, coloris, etc.).

**Estimations** : Les estimations des lots sont fondées sur l'état des connaissances techniques, la qualité du lot, sa provenance, son état et le cours du marché au jour de l'estimation. Elles sont fournies à titre purement indicatif et ne peuvent être considérées comme une garantie que le lot sera vendu au prix estimé. Les enchérisseurs sont informés que les estimations peuvent fluctuer en fonction des évolutions du marché et des caractéristiques particulières du lot.

**Rapports de condition** : Des rapports de condition, photos complémentaires et documents afférents aux lots sont disponibles sur demande jusqu'à 24 heures avant la vente. Ils doivent être consultés avant d'enchérir.

### II- LA VENTE

INSCRIPTION À LA VENTE

**Important** : le mode normal et prioritaire pour enchérir consiste à être présent dans la salle de vente.

À titre de service complémentaire, AGUTTES offre aux acheteurs potentiels d'autres moyens d'enchérir, moyennant une inscription préalable au plus tard à 18 heures le dernier jour ouvré avant la vente :

**Par téléphone**: Toute personne aura la possibilité de s'inscrire auprès de [bid@aguttes.com](mailto:bid@aguttes.com) pour porter ses enchères à voix haute par téléphone pendant la vente. L'ordre devra avoir été communiqué par écrit, à l'aide du formulaire dûment rempli, de coordonnées bancaires, d'une copie de la pièce d'identité de l'enchérisseur et de son Kbis. AGUTTES accepte gracieusement de recevoir les enchères par téléphone. L'enchérisseur potentiel devra avoir reçu un mail de confirmation préalable de la part d'AGUTTES pour être appelé.

**Sur ordre d'achat** : Toute personne aura la possibilité de transmettre des ordres d'achat à AGUTTES. L'ordre devra avoir été communiqué par écrit à l'aide du formulaire dûment rempli et de coordonnées bancaires, d'une copie de sa pièce d'identité. AGUTTES accepte gracieusement de traiter ces ordres. En cas de demande par mail à [bid@aguttes.com](mailto:bid@aguttes.com), l'enchérisseur devra avoir reçu un e-mail de confirmation de la part d'AGUTTES. Aucun ordre illimité ne sera retenu. Si AGUTTES reçoit plusieurs ordres d'achat pour des montants d'enchères identiques sur le même lot, l'ordre le plus ancien sera préféré.

**En ligne via les plateformes *Live***: Toute personne aura la possibilité de s'inscrire auprès de diverses plateformes Live pour participer à distance, par voie électronique, aux ventes aux enchères. L'enchérisseur via le Live est informé que les frais facturés par ces plateformes seront à sa charge exclusive et s'additionneront à la commission d'achat. Les frais des plateformes sont habituellement les suivants :

- 1,80%<sup>TTC</sup> pour Drouot Digital,
- 3%<sup>TTC</sup> pour Invaluable,
- 3%<sup>TTC</sup> pour 51Bidlive,
- 3,60%<sup>TTC</sup> pour Interenchères sur tous les lots (à l'exception des automobiles, facturés 48€<sup>TTC</sup> par véhicule).

**Procédure d'identification des enchérisseurs** : Au regard de ses obligations en matière de lutte contre le blanchiment des capitaux et le financement du terrorisme (LCB-FT), les acquéreurs potentiels sont invités à se faire connaître auprès d'AGUTTES afin de permettre l'enregistrement de leurs données personnelles. AGUTTES se réserve le droit de demander, à son entière discrétion, à tout enchérisseur potentiel :

- personne physique, de justifier de son identité et personne morale, de fournir un extrait Kbis de moins de 3 mois (étant précisé que seul le représentant légal de la société ou toute personne dûment habilitée pourra enchérir),

- et, en tout état de cause, d'effectuer un dépôt et communiquer ses références bancaires ainsi que l'origine des fonds reçus au regard des obligations en matière de lutte contre le blanchiment des capitaux et le financement du terrorisme (LCB-FT). Tous les lots vendus seront facturés au nom et à l'adresse du donneur d'ordre et aucune modification postérieure ne pourra être faite après l'adjudication. L'enchérisseur est réputé agir en son nom propre et s'engage à régler personnellement et immédiatement le lot. Il sera seul responsable de l'enchère portée sauf information préalable de sa qualité de mandataire dans les conditions indiquées ci-après. Toute fausse indication engagera la responsabilité de l'adjudicataire. En cas de manquements aux procédures d'identification et aux obligations de LCB-FT, AGUTTES se réserve la possibilité d'interdire à l'enchérisseur de porter les enchères, d'annuler ou de résilier la vente du lot.

**Caution** : Pour certains ventes ou lots dûment identifiés, AGUTTES se réserve le droit de demander aux potentiels enchérisseurs de verser avant la vente une caution d'un montant déterminé, ainsi que toutes autres garanties et/ ou références bancaires jugées nécessaires. Il est demandé aux enchérisseurs de contacter AGUTTES au plus tard trois jours ouvrés avant la vente afin de procéder à la vérification des garanties données. Les dépôts de garantie sont à effectuer en euros par virement ou carte bancaire sur : https://www.aguttes.com/depot-caution. Dans le cas où l'enchérisseur ne serait pas adjudicataire lors de la vente, AGUTTES procèdera au remboursement de la caution perçue dans un délai de 5 jours ouvrables après la vente, sans intérêts sous réserve de tout droit de compensation. L'enchérisseur reconnaît et accepte que seront à sa charge exclusive les éventuelles pertes engendrées par les variations des taux de change ou les frais bancaires liés à ce transfert.

**Mandat par un tiers** : Tout enchérisseur est censé enchérir pour son propre compte et est tenu pour seul responsable de l'enchère. L'enchérisseur disposant d'un mandat devra informer AGUTTES de l'existence de celui-ci lors de la procédure d'identification et d'enregistrement et produire une copie du mandat et tous autres documents sollicités par AGUTTES. Dans un tel cas, l'enchérisseur et le mandant seront solidairement responsables.

**Direction de la vente** : Le commissaire-priseur dirige la vente en veillant à la liberté et à l'égalité entre les enchérisseurs, tout en respectant les usages établis par la profession. Le commissaire-priseur assure la police de la vente et se réserve le droit d'interdire l'accès à la salle de vente à tout enchérisseur potentiel pour justes motifs. Il se réserve le droit de refuser toute enchère, d'organiser les enchères de la façon la plus appropriée, de déplacer, retirer, réunir ou séparer tout lot de la vente.

**Adjudication** : Le plus offrant et le dernier enchérisseur sera l'adjudicataire, tous moyens admis confondus (ordre, internet, téléphone, sur place, etc.). L'adjudication se matérialise par le prononcé du mot « Adjugé » lequel forme le contrat de vente entre le vendeur et l'adjudicataire. Chaque lot est identifié avec un numéro correspondant au numéro qui lui est attribué sur le catalogue de la vente. Il est interdit aux vendeurs d'enchérir directement sur les lots leur appartenant. En cas de « double-enchère » simultanée reconnue effective par le commissaire-priseur, le lot sera remis en vente, tous les enchérisseurs présents pouvant concourir à cette deuxième mise en adjudication.

**Rétractation** : Chaque enchère portée et chaque adjudication sont définitives. Chaque enchère engage celle ou celui qui l'a portée, étant rappelé que l'adjudicataire ne peut se rétracter qu'il soit en salle, au téléphone, en ligne ou sur exécution de son ordre d'achat.

**Transfert des risques et de la propriété** : Le transfert de propriété et des risques entre le vendeur et l'adjudicataire s'opère par le prononcé du mot « adjugé » par le commissaire-priseur. AGUTTES décline toute responsabilité quant aux pertes et dommages que les lots pourraient subir à compter de l'adjudication, l'adjudicataire devant faire assurer les lots acquis dès l'adjudication.

#### III- EXÉCUTION DE LA VENTE

**Commission d'achat**: L'adjudicataire devra s'acquitter en sus du prix d'adjudication, par lot, des honoraires acheteurs applicables à chaque lot. Le mode de calcul des honoraires acheteurs pour les différentes catégories de lots est précisé ci-après (cf. article VI- CONDITIONS PARTICULIERES).

Outre le prix d'adjudication et les honoraires acheteur, l'adjudicataire devra régler toutes les taxes incluant la TVA ainsi que les éventuels frais de dossier, de manutention et de stockage ainsi que toutes les autres sommes qui seraient dues en cas de retard de paiement mentionnées ci-après.

Les acquéreurs via les plateformes Live paieront, en sus des enchères et des frais acheteurs, une commission complémentaire qui sera intégralement reversée aux plateformes (cf. article II- LA VENTE: Inscription à la vente).

**Conditions de paiement** : Le paiement des sommes dues devra être effectué « comptant » par l'adjudicataire, dès l'adjudication. Le paiement est effectué en euros. Les commissions bancaires éventuelles sont à la charge de l'adjudicataire et ne sont pas déduites des sommes dues.

**Retard de paiement et pénalités** : Aucun délai de paiement ne sera accordé à l'acheteur sauf accord exprès du vendeur. Tout délai de paiement accordé par le vendeur entrainera l'application des pénalités suivantes qui seront acquises à AGUTTES et s'ajouteront aux montants prévus ci-dessous pour l'adjudicataire défaillant, à savoir :

Si le délai de paiement est inférieur ou égal à 3 mois à compter de la vente : 3%<sup>HT</sup> soit 3,6%<sup>TTC</sup> du montant total du bordereau acheteur

Si le délai de paiement est supérieur à 3 mois à compter de la vente : 5%<sup>HT</sup> soit 6%<sup>TTC</sup> du montant total du bordereau acheteur.

**TVA** : Le taux de TVA est de 20% (ou 5,5% pour les livres). Par principe, les lots non marqués seront vendus sous le régime de la TVA sur la marge. La commission d'achat et les frais annexes seront majorés d'un montant tenant lieu de TVA, lequel ne sera pas mentionné séparément dans nos bordereaux. Par exception, et à la demande du vendeur, le régime général de la TVA pourra être appliqué pour les biens mis en vente par un professionnel de l'UE. Ces biens seront marqués par le signe  ⊠.

**Cas de remboursements possibles de TVA à l'acquéreur :**

Le professionnel de l'Union Européenne, (i) sur communication de son numéro de TVA intra-communautaire et (ii) fournissant la preuve de l'export du lot depuis la France vers un autre État membre ;

Le non-résident de l'Union Européenne sur communication (i) du document douanier d'export hors Union Européenne sur lequel AGUTTES figure comme expéditeur (ii) dans un délai de 3 mois suivant la date de vente aux enchères ou la date d'obtention de la licence d'exportation.

**Modalités de règlement** : Les moyens de paiement légaux acceptés (les paiements par carte bancaire ou virement étant vivement recommandés) : **Virement bancaire**: provenant du compte de l'acheteur et indiquant le numéro de facture :

<p style="text-align:center"><b>IBAN FR76 3006 6109 1300 0203 7410 222 -BIC CMCIFRPP</b></p> <p style="text-align:center"><b>Titulaire du compte AGUTTES</b></p> <p style="text-align:center"><b>Domiciliation CIC PARIS ETOILE ENTREPRISES</b></p> <p style="text-align:center"><b>178 RUE DE COURCELLES - 75017 PARIS</b></p>
---

**Espèces**: en vertu des articles L.112-6 et D.112-3 du Code monétaire et financier : (i) jusqu'à 1000€ pour les résidents fiscaux français ou les personnes agissant pour les besoins d'une activité professionnelle ; (ii) jusqu'à 15 000€ pour les particuliers qui ont leur domicile fiscal à l'étranger (sur présentation de passeport et de justificatif de domicile) ;

**- Carte bancaire** sur le terminal ou à distance (sur https://www.aguttes.com/paiement-en-ligne). Les frais bancaires, qui oscillent habituellement entre 1 et 2,5%, ne sont pas à la charge de l'étude. Les paiements fractionnés en plusieurs fois pour un même lot avec la même carte ne sont pas autorisés ;

**- Chèque (en dernier recours)**: Sur présentation de deux pièces d'identité. Aucun délai d'encaissement n'est accepté en cas de paiement par chèque. La délivrance ne sera possible que vingt jours après le paiement. Les chèques étrangers ne sont pas acceptés.

Conformément à ses obligations de lutte contre le blanchiment de capitaux et le financement du terrorisme en application de l'article L.561-2 du Code Monétaire et Financier, AGUTTES se réserve le droit d’obtenir un justificatif des fonds. En tout état de cause, en cas de paiement par un tiers, des justificatifs sur le lien avec le tiers payeur devront être fournis par l’adjudicataire. AGUTTES se réserve le droit de refuser le paiement en espèces effectué par un tiers.

**Adjudicataire défaillant** : À défaut de paiement comptant par l’adjudicataire, le bien pourra être remis en vente sur réitération des enchères à la demande du vendeur conformément à la procédure de l’article L.321-14 du Code de commerce. Si le vendeur ne formule pas cette demande dans un délai de trois mois à compter de l’adjudication, la vente sera résolue de plein droit. En tout état de cause, l’adjudicataire défaillant ne peut invoquer la résolution du contrat pour se soustraire aux obligations qui sont les siennes.

**Responsabilité de l’adjudicataire défaillant** : Dans tous les cas l’acquéreur défaillant sera tenu, du fait de son défaut ou retard de paiement, de payer à AGUTTES : En cas de revente sur procédure de réitération des enchères, (i) la moins-value subie par le vendeur du fait de la deuxième vente, (ii) la perte d'honoraires subies par AGUTTES, (iii) les frais engagés pour cette deuxième vente ; Tous les frais et accessoires engagés par AGUTTES relatifs au recouvrement des factures impayées (incluant les frais d’avocat, les frais administratifs et tous autres frais liés au recouvrement), ainsi que les dommages et intérêts permettant de compenser le préjudice subi par AGUTTES ; Les pénalités de retard calculées en appliquant des taux d’intérêt au taux directeur (taux de refinancement ou Refi) semestriel de la Banque centrale européenne (BCE) en vigueur, majoré de cinq points sur la totalité des sommes dues ; Les dommages et intérêts permettant de compenser le préjudice subi par AGUTTES (frais, honoraires et commissions d’achat, TVA, stockage, etc.).

AGUTTES se réserve la possibilité de :

- Communiquer le nom et les coordonnées de l’acquéreur défaillant au vendeur afin de permettre à ce dernier de faire valoir ses droits ;
- Conserver à titre de dommages et intérêts toutes les sommes qui auraient été versées par l’adjudicataire préalablement à l’annulation de la vente ;
- Procéder à l’encaissement de la caution versée par l’adjudicataire, à titre de compensation avec toutes les sommes dues par l’adjudicataire *et/* ou à titre de dommages et intérêts ;
- Exercer ou faire exercer tous les droits et recours, notamment le droit de rétention, sur tout bien de l’acquéreur défaillant dont AGUTTES aurait la garde jusqu’au règlement complet par ledit acquéreur, et saisir les tribunaux compétents pour recouvrer les sommes dues ;
- Procéder à la compensation de tout montant dû à l’adjudicataire avec tout montant impayé par l’adjudicataire concernant un lot ou tout dommage subi par AGUTTES à la suite d’une violation des présentes CGV par l’adjudicataire ;
- Interdire à l’adjudicataire défaillant d’enchérir dans les prochaines ventes organisées par AGUTTES ou bien de subordonner la possibilité d’y enchérir au versement d’une provision préalable ;
- Procéder à l’inscription de l’adjudicataire défaillant sur un fichier des mauvais payeurs partagé entre les différentes maisons de vente adhérentes. AGUTTES est en effet adhérent au Registre central de prévention des impayés des Commissaires-priseurs auprès duquel les incidents de paiement sont susceptibles d’inscription. Les droits d’accès, de rectification et d’opposition pour motif légitime sont à exercer par le débiteur concerné auprès du Symev 15, rue Freycinet 75016 Paris. AGUTTES est également adhérente du service Témis permettant la consultation et l'alimentation du fichier des restrictions d’accès aux ventes aux enchères. Aguttes se réserve le droit d’inscrire au fichier Témis l’adjudicataire défaillant ou son représentant, ayant pour conséquence de limiter la capacité d’enchérir de l’adjudicataire défaillant auprès des Opérateurs de vente volontaires adhérents et de lui interdire l’utilisation de la plateforme Interenchères. En outre, AGUTTES se réserve le droit de bloquer l'accès de l’adjudicataire défaillant à la plateforme Drouot et à d’autres plateformes de vente en ligne partenaires.

**Retrait et stockage des lots** : Un lot adjudgé ne pourra être délivré à l'acheteur qu’après paiement intégral du bordereau d’achat et de toutes les sommes/pénalités qui seraient dues par l’adjudicataire, encaissés sur le compte bancaire d’AGUTTES. En conséquence, dans le cas où le bordereau acheteur comporterait plusieurs lots et en cas de paiement partiel du bordereau acheteur et/ou à défaut de paiement total ou partiel des autres sommes/pénalités dues par l’adjudicataire, aucun des lots inclus dans le bordereau acheteur ne sera délivré par AGUTTES à l’adjudicataire. Tous les lots seront délivrés à l’adjudicataire le jour du paiement total du bordereau acheteur et des sommes/pénalités dues par l’adjudicataire.

Les lots seront délivrés à l’acquéreur en personne après présentation de tout document prouvant son identité ou au tiers qu’il aura désigné et à qui il aura confié une procuration originale et une copie de sa pièce d’identité. Le retrait des lots est réalisé aux frais et aux risques de l’adjudicataire uniquement.

Les lots qui n’auront pas été retirés le jour même après la fin de la vente seront à enlever sur rendez-vous par l’acheteur auprès de la personne mentionnée à cet effet sur la page de contacts qui se situe au début du catalogue. Le lieu de délivrance sera indiqué dans l’email accompagnant l’envoi de la facture.

Les frais de stockage applicables sont mentionnés ci-après (cf. article VI-CONDITIONS PARTICULIÈRES).

**Revente des lots payés et non récupérés** : Dans le cas où un ou des lot(s) adjugé(s) et payé(s) en cours d’une vente aux enchères n’aurai(ent) toujours pas été enlevé(s) par l’acquéreur dans les délais convenus dans les « conditions particulières » ci-après et que les frais de stockage, de garde et de conservation applicables en viendraient à dépasser la valeur d’adjudication ou de des lot(s), AGUTTES se réserve la possibilité de les vendre afin de se rembourser l’intégralité des frais lui étant dus.

## I- DROIT DE PRÉEMPTION

L’État français peut exercer sur toute vente publique ou de gré à gré de biens culturels un droit de préemption. L’État dispose d’un délai de 15 jours à compter de la vente publique pour confirmer l’exercice de son droit de préemption et se subroger à l’acheteur. À défaut d’une confirmation écrite par l’Etat de son intention d’exercer ce droit dans le délai imparti, la vente sera considérée comme définitive et irrévocable.

## II- EXPORTATION

Dans le cas d’un bordereau acheteur libellé à une adresse à l’étranger, il est précisé que certains lots sont assujettis à des formalités d’exportation (demandes de certificat pour un bien culturel, licence d’exportation). Ces lots ne pourront être délivrés qu’à un transitaire dûment habilité. Les formalités sont du ressort de l’acquéreur et peuvent requérir un délai de 4 mois. AGUTTES est à la disposition de ses acheteurs pour les orienter dans ces démarches ou pour transmettre les demandes à l’administration concernée. Cependant, AGUTTES ne pourra être tenu responsable des retards, refus ou autres décisions administratives défavorables, ni de tout manquement à la réglementation en matière d’exportation. Les délais d’exportation ou les refus de l’administration ne pourront en aucun cas justifier une absence ou un retard de paiement par l’acheteur, ni entraîner une annulation ou modification de la vente. L’acquéreur est seul responsable de l’ensemble des formalités et des délais administratifs applicables, qu’il s’engage à respecter.

### III- CONDITIONS PARTICULIÈRES

<p>1 - CALCUL DES HONORAIRES ACHETEURS</p> <p>L’adjudicataire devra s’acquitter, en sus du prix d’adjudication, par lot, des honoraires acheteurs suivants<span> </span>:</p> <p><b>- Pour les ventes des départements Bijoux, Montres, Tableaux impressionnistes et modernes, Tableaux et dessins anciens, Design, Mobilier et objet d’art, Haute époque, Inventaires et collections</b> (honoraires dégressifs)<span> </span>:</p> <ul style="list-style-type: none"><li>• 25%<sup>HT</sup> + TVA au taux en vigueur soit 30%<sup>TTC</sup> sur les premiers 900 000 €<span> </span>;</li> <li>• 23%<sup>HT</sup> + TVA au taux en vigueur soit 27,6%<sup>TTC</sup> au-delà de 900 001€<span> </span>;</li></ul> <p><b>- Pour les ventes des départements Bijoux (catalogues), Art contemporain, Peintres &amp; Arts d’Asie,</b> (honoraires dégressifs)<span> </span>:</p> <ul style="list-style-type: none"><li>• 26<span> </span>%<sup>HT</sup> + TVA au taux en vigueur soit 31,2<span> </span>%<sup>TTC</sup> sur les premiers 900 000 €<span> </span>;</li> <li>• 23<span> </span>%<sup>HT</sup> + TVA au taux en vigueur soit 27,6<span> </span>%<sup>TTC</sup> au-delà de 900 001 €<span> </span>;</li></ul> <p><b>- Pour les ventes des départements Violons et Archets<span> </span>:</b></p> <ul style="list-style-type: none"><li>• 20%<sup>HT</sup> + TVA au taux en vigueur soit 24%<sup>TTC</sup><span> </span>;</li></ul> <p><b>- Pour les ventes des départements Vins &amp; spiritueux<span> </span>:</b></p> <ul style="list-style-type: none"><li>• 20.8%<sup>HT</sup> + TVA au taux en vigueur soit 25%<sup>TTC</sup><span> </span>;</li></ul> <p><b>- Pour les ventes de livres et manuscrits</b> bénéficiant d'une TVA réduite<span> </span>:</p> <ul style="list-style-type: none"><li>• 25%<sup>HT</sup> soit 26,37%<sup>TTC</sup><span> </span>;</li></ul> <p><b>- Pour les ventes Automobilia<span> </span>:</b></p> <ul style="list-style-type: none"><li>• 26%<sup>HT</sup> + TVA au taux en vigueur soit 31,2%<sup>TTC</sup><span> </span>;</li></ul> <p><b>- Pour les ventes du département Automobiles de collection</b> (honoraires dégressifs)<span> </span>:</p> <ul style="list-style-type: none"><li>• 16%<sup>HT</sup> + TVA au taux en vigueur soit 19,2%<sup>TTC</sup> sur les premiers 900 000 € inclus<span> </span>;</li> <li>• 12%<sup>HT</sup> + TVA au taux en vigueur soit 14,4<span> </span>%<sup>TTC</sup> au-delà de 900 001 €.</li></ul>
---

2- FRAIS DE STOCKAGE

Le stockage des biens ayant fait l’objet d’une adjudication dans le cadre d’une vente aux enchères ou d’une vente de gré à gré qui ne seraient pas enlevés par l’acheteur à l’expiration d’un délai de 15 jours suivant la vente (jour de vente inclus), sera facturé comme suit (chaque journée ou semaine commencée étant due) : **Bijoux et / ou articles d’horlogerie** ; 30€<sup>HT</sup> / jour de stockage ; **Vin** : 1 €<sup>HT</sup> / col et par jour, sans préjudice des frais éventuellement appliqués par iCave ; **Véhicules** : frais de stockage et de transport forfaitaires de 350€<sup>HT</sup>, augmentés d’un montant de 40€<sup>HT</sup> / jour à partir du mercredi suivant la vente inclus ; **Autres lots** : 0,01%<sup>HT</sup> du prix d’adjudication / jour pour chaque lot.

3- OBJETS MÉCANIQUES ET ÉLECTRIQUES

Les objets mécaniques ou électriques proposés à la vente par AGUTTES sont exclusivement proposés à titre décoratif. En tant que biens d’occasion, AGUTTES ne certifie en aucun cas leur état de fonctionnement et n’offre aucune garantie quant à leur performance. Nous recommandons aux acheteurs de venir voir les lots lors des expositions publiques avec un expert en la matière, et de faire vérifier le mécanisme électrique ou mécanique par un professionnel avant toute mise en marche.

4- MONTRES ET HORLOGES

Les articles d’horlogerie que nous vendons sont tous des biens d’occasion, ayant pour la plupart subi des réparations engendrant le remplacement de certaines pièces qui peuvent alors ne pas être d’origine. AGUTTES ne donne aucune garantie sur l’authenticité, la condition, ou le caractère original des composants d’un article d’horlogerie.

Les horloges peuvent être vendues sans pendules, poids ou clés et sauf mention expresse contraire, leur présence n’est pas garantie. Les bracelets de montres peuvent ne pas être d’origine et ne pas être authentiques.

Les montres de collection nécessitent un entretien général et régulier : des réparations ou révisions peuvent s’avérer nécessaires. Toutes ces réparations et révisions et tous les contrôles d’état de fonctionnement sont à la charge exclusive de l’acheteur, AGUTTES n’offrant aucune garantie sur leur bon état de marche. AGUTTES recommande aux acheteurs de faire vérifier les montres par un horloger qualifié avant toute utilisation.

Il revient aux acheteurs potentiels de s’assurer personnellement de la condition de l’objet.

5- BIJOUX / PIERRES, OR ET MÉTAUX PRÉCIEUX

Certains lots contenant de l’or, du platine ou de l’argent peuvent être soumis à un contrôle par le bureau de garantie territorialement compétent afin de les soumettre à des tests d’alliage et de les poinçonner préalablement à la vente. AGUTTES n’engage en aucun cas sa responsabilité sur les conclusions du bureau de garantie.

Les pierres précieuses de couleur (comme les rubis, les saphirs et les émeraudes) peuvent avoir été traitées pour améliorer leur apparence, par des méthodes telles que la chauffe ou l’huilage. Ces méthodes sont admises par l’industrie mondiale de la bijouterie mais peuvent fragiliser les pierres précieuses et/ou rendre nécessaire une attention particulière au fil du temps.

AGUTTES ne peut savoir si un diamant a été formé naturellement ou synthétiquement s’il n’a pas été testé par un laboratoire de gemmologie. Si le diamant a été testé, un rapport gemmologie sera disponible. Tous les types de pierres précieuses peuvent avoir été traités pour en améliorer la qualité. L’acheteur peut solliciter l’élaboration d’un rapport de gemmologie pour tout lot, dès lors que la demande est adressée à AGUTTES au moins deux semaines avant la date de la vente, et que l’acheteur s’acquitte des frais afférents.

AGUTTES ne fait pas établir de rapport gemmologique pour chaque pierre précieuse mise à prix dans ses ventes aux enchères. L’absence de certificat ne garantit pas que les pierres n’ont pas été traitées. Lorsqu’AGUTTES fait établir de tels rapports auprès de laboratoires de gemmologie internationalement reconnus, lesdits rapports sont mentionnés et décrits au catalogue. En raison des différences d’approches et de technologies, les laboratoires peuvent ne pas être d’accord sur le traitement ou non d’une pierre précieuse particulière, sur l’ampleur du traitement ou sur son caractère permanent. Les laboratoires de gemmologie signalent uniquement les améliorations ou les traitements dont ils ont connaissance à la date du rapport qui reflète leur opinion. AGUTTES ne

garantit pas et n’est aucunement responsable des rapports ou certificats établis par un laboratoire de gemmologie qui pourrait accompagner un lot.

6- MOBILIER

Sans mention expresse indiquée dans le descriptif du lot, la présence de clés n’est aucunement garantie. L’acheteur reconnaît que l’absence de clé ne peut en aucun cas justifier un refus de paiement ou une réclamation.

7- Espèces végétales et animales protégées

Les objets composés partiellement ou entièrement de matériaux provenant d’espèces de flore et de faune en voie d’extinction et/ou protégées sont marqués par le symbole ~ dans le catalogue. Le législateur impose de règles strictes pour l’utilisation commerciale de ces matériaux, en particulier en ce qui concerne le commerce de l’ivoire.

Les acheteurs sont informés que l’importation de tout bien composé de ces matériaux est interdite par de nombreux pays, ou bien exigent un permis ou un certificat délivré par les autorités compétentes des pays d’exportation et d’importation des biens. Les acheteurs sont entièrement responsables du bon respect des normes réglementaires et législatives applicables à l’exportation ou l’importation des biens composés partiellement ou totalement de matériaux provenant d’espèces en voie d’extinction et/ou protégées. AGUTTES ne sera en aucun cas responsable de l’impossibilité d’exporter ou d’importer un tel bien, et cela ne pourra être retenu pour justifier une demande de résolution ou d’annulation de la vente. L’acheteur est seul responsable de l’obtention de toutes les autorisations nécessaires pour l’acquisition ou le transport de ces objets.

8- VIN

Les bouteilles anciennes peuvent naturellement être fragilisées avec le temps et les transports. AGUTTES ne pourra être considéré comme responsable de l’état du bouchon. Les ventes des vins sont des ventes sur désignation. Le retrait des lots directement après la vente est donc exclu. Leur retrait est uniquement possible sur rendez-vous : l’acheteur doit envoyer un courriel accompagné de son bordereau acquitté à l’adresse électronique suivante : [retraits.aguttes@icave.eu](mailto:retraits.aguttes@icave.eu). Les lots seront disponibles dans les locaux de la société iCave, située au : 5 Chemin des Montquartiers – 92130 ISSY-LES-MOULINEAUX – FRANCE.

9- AUTOMOBILES

**Description des lots** : Pour des raisons administratives et sauf indication contraire, les désignations des véhicules (modèle, type, année…) reprennent, sauf exception, les indications portées sur les titres de circulation.

**État des lots** : Il est précisé que :

L’état d’une automobile peut varier entre le moment de sa description au catalogue, celui de sa présentation à la vente et jusqu’au moment de la prise en main du lot par l’adjudicataire. Des véhicules peuvent être vendus sans contrôle technique en raison de leur âge, leur état non roulant ou de leur caractère de compétition. Les véhicules provenant de l’étranger sont présentés sans contrôle technique français.

Les véhicules proposés sont d’une époque où les conditions de sécurité et les performances étaient inférieurs à celles d’aujourd’hui. Une grande prudence est recommandée aux acheteurs lors de la première prise en main. Il est notamment conseillé, avant toute utilisation, de procéder à une remise en route et d’effectuer toutes les vérifications nécessaires au bon fonctionnement du véhicule (niveau d’huile, pression des pneus, etc.).

**Obligations supplémentaires de l’adjudicataire** : L’adjudicataire devra accomplir, sous sa responsabilité et à ses frais, toutes les formalités nécessaires dans les délais légaux pour le changement d’immatriculation du véhicule acquis. L’adjudicataire devra organiser le transport du lot acquis qui s’effectuera à ses risques et à ses frais.

**Retrait et stockage des lots** : L’adjudicataire recevra un mail le lendemain de la vente lui indiquant le contact, le lieu de stockage et le montant à régler pour récupérer son véhicule. Les véhicules sont stockés dès le lendemain de la vente dans un local fermé et sécurisé à toute proximité de Paris. Ils pourront être retirés sur rendez-vous, à partir du mardi suivant la date de la vente et après règlement intégral du montant d’adjudication et des frais, du lundi au vendredi jusqu’à 16h30 au plus tard. Il est rappelé que le transfert de de risques s’opère dès l’adjudication et donc : Toute responsabilité d’incident lors du transfert n’est pas à la charge d’AGUTTES.

Le stockage n'entraîne pas la responsabilité d'AGUTTES ou de ses représentants à quelque titre que ce soit.

Dès l'adjudication, l'objet est sous l'entière responsabilité de l'adjudicataire et celui-ci sera chargé de faire assurer ses acquisitions.

AGUTTES décline toute responsabilité quant aux dommages que le véhicule pourrait subir postérieurement à l'adjudication.

Passeport d'exportation : Les voitures françaises de plus de 75 ans au moment de la vente et d'un montant supérieur à 50 000 € sont dans l'obligation de présenter un passeport d'exportation en cas de sortie hors territoire français et une licence d'exportation en cas de sortie hors territoire européen. Ces formalités sont soumises à des délais d'environ trois mois pour les passeports et un mois supplémentaire pour les licences. AGUTTES ne pourra être tenu responsable des délais. Aucun véhicule ne pourra être délivré sans ce document. AGUTTES ne sera en aucun cas responsable du refus ou d'un retard de la décision administrative. Le refus de délivrance d'un certificat ne pourra en aucun cas justifier ni une absence ou retard de paiement par l'acheteur ni une annulation de la vente.

#### I- DONNÉES PERSONNELLES

Les enchérisseurs sont informés qu'AGUTTES est susceptible de collecter et traiter les données les concernant conformément au Règlement Général sur la Protection des données n°2016/679 du 27 avril 2016 (RGPD) et à la loi « Informatique et Libertés » n°78-17 du 6 janvier 1978 modifiée par la loi n° 2018-493 du 20 juin 2018 relative à la protection des données à caractère personnel.

Les données sont collectées aux fins de gestion de leurs relations contractuelles ou précontractuelles (enregistrement à la vente, facturation, comptabilité, règlements, communication...). Ces données sont constituées d'informations telles que : noms, prénoms, adresse postale, adresse électronique, numéro de téléphone, coordonnées bancaires.

Les enchérisseurs sont informés qu'ils disposent d'un droit d'accès, de rectification, d'effacement, à la portabilité, d'opposition et de limitation à l'égard de ces données auprès d'AGUTTES. Les demandes doivent être exercées par écrit à l'adresse : [communication@aguttes.com](mailto:communication@aguttes.com). Toute réclamation sur la législation applicable en matière de protection des données peut être portée devant la CNIL : [www.cnil.fr](http://www.cnil.fr).

#### II- PPROPRIÉTÉ INTELLECTUELLE

AGUTTES est propriétaire de tout droit de reproduction des biens vendus avant et après la vente. Toute reproduction de celui-ci est interdite et constitue une contrefaçon. La vente d'un lot n'implique en aucun cas cession des droits de propriété intellectuelle éventuellement applicables (représentation et/ou reproduction) sur l'œuvre.

#### III- LOI APPLICABLE ET TRIBUNAL COMPÉTENT

Les présentes CGV et les droits et obligations en découlant seront régis par la loi française.

Toute action en justice relative aux activités de vente d'AGUTTES sera tranchée par le Tribunal Judiciaire compétent en France, conformément à l'article L.321-37 du Code de commerce. En particulier, toutes les actions en justice impliquant des adjudicataires et/ou enchérisseurs ayant la qualité de commerçant seront tranchés par le Tribunal judiciaire de Nanterre.

Les enchérisseurs, adjudicataires ainsi que leurs mandataires reconnaissent que Neuilly-sur-Seine est le lieu d'exécution des prestations exclusif d'AGUTTES.

Les actions en responsabilité civile engagées à l'occasion des prisées et des ventes volontaires et judiciaires de meuble aux enchères publiques se prescrivent par cinq ans à compter de l'adjudication ou de la prisée.

Pour toute difficulté, le Commissaire du Gouvernement près du Conseil des maisons de vente peut être saisi gratuitement en vue de parvenir à une solution amiable. Les réclamations se font par voie postale au 19 avenue de l'Opéra, 75001 Paris ou en ligne sur le lien suivant : <https://conseilmaisonsdevente.fr/fr/reclamation>. Il est également possible de déposer une demande de règlement à l'amiable sur une plateforme européenne de règlement de litiges en ligne entre consommateurs et professionnel, accessible sur le lien suivant : [https://ec.europa.eu/consumers/odr/main/index.cfm?event=main\\_home2.show&lng=FR](https://ec.europa.eu/consumers/odr/main/index.cfm?event=main_home2.show&lng=FR).

#### IV- SATISFACTION CLIENT

Si un client estime ne pas avoir reçu de réponse satisfaisante, il lui est conseillé de contacter directement, et en priorité, le responsable du département concerné.

En l'absence de réponse dans le délai prévu, il peut alors solliciter le service clients à l'adresse [serviceclients@aguttes.com](mailto:serviceclients@aguttes.com), ce service est rattaché à la Direction Qualité de la SVV Aguttes.

Les conditions de vente générales sont disponibles en anglais sur [aguttes.com](http://aguttes.com)



# COMMENT VENDRE ?

## HOW TO SELL?

### 1 RASSEMBLER VOS INFORMATIONS

GATHERING YOUR INFORMATION

Afin de réaliser une estimation précise de vos biens, n'hésitez pas à nous fournir toutes les informations en votre possession (photos, dimensions, date, signature, caractéristiques techniques, provenance, état de conservation, etc.).

*In order to make an accurate estimate of your property, please provide us with all the information you have (photos, dimensions, date, signature, technical characteristics, provenance, state of preservation, etc.).*

### 2 NOUS CONTACTER

CONTACT US

Pour inclure vos biens dans nos prochaines ventes ou demander conseil, n'hésitez pas à contacter directement nos départements spécialisés basés à Neuilly-sur-Seine. Vous pouvez également vous rapprocher de nos représentants locaux, à Aix-en-Provence, Lyon, Bruxelles ou Genève afin de bénéficier d'un service de proximité.

Si vous êtes disposés à proposer à la vente un ensemble important comportant plusieurs spécialités, le département Inventaires & Collections particulières est à votre disposition pour coordonner votre projet. Nos estimations sont gracieuses et confidentielles.

*To include your property in our next sales or to ask for advice, please do not hesitate to contact our specialist departments based in Neuilly-sur-Seine. You can also contact our local representatives in Aix-en-Provence, Lyon, Brussels or Geneva to benefit from a local service. If you are willing to offer for sale an important ensemble comprising several specialties, the Inventories & Private Collections department is at your disposal to coordinate your project. Our valuations are free and confidential.*

### 3 ORGANISEZ UN RENDEZ-VOUS D'EXPERTISE

ORGANISE AN APPRAISAL MEETING

Pour donner suite aux éléments reçus et à une première analyse de votre demande, nous déterminons avec vous le type de vente le plus adapté. Un rendez-vous s'organise afin d'avancer dans l'expertise et vous donner plus de précisions sur nos services. Nous sommes joignables par e-mail ou par téléphone.

*Based on the information we receive and an initial analysis of your requirements, we will work with you to determine the most suitable type of sale. We will then arrange a meeting with you to go through the details of the appraisal and give you more information about our services. We can be contacted by e-mail or telephone.*

### 4 CONTRACTUALISER

CONTRACTING

Les conditions financières (estimation, prix de réserve, honoraires) et les moyens alloués à la mise en vente (promotion, transport, assurance...) sont formalisés dans un contrat. Celui-ci peut être signé lors d'un rendez-vous ou à distance de manière électronique.

*The financial conditions (valuation, reserve price, fees) and the resources allocated to the sale (promotion, transport, insurance, etc.) are formalised in a contract. This can be signed during an appointment or electronically from a distance.*

### 5 VENDRE

SELL

Chacun de nos départements organise 4 ventes aux enchères par an ainsi que des ventes online. Après la clôture des enchères, le département vous informe du résultat et vous recevrez le produit de celles-ci sous 4 à 6 semaines.

*Each of our departments organises 4 auctions a year, as well as online sales. Once the auction has closed, the department will inform you of the result and you will receive the proceeds within 4 to 6 weeks.*

# COMMENT ACHETER ?

## HOW TO BID?

### 1 S'ABONNER À NOTRE NEWSLETTER ET NOUS SUIVRE SUR LES RÉSEAUX SOCIAUX

SUBSCRIBE TO OUR NEWSLETTER AND FOLLOW US ON SOCIAL NETWORKS

- S'inscrire à la newsletter pour être informé des Temps forts chez Aguttes, suivre les découvertes de nos spécialistes et recevoir les e-catalogues.
- Être informé de notre actualité sur les réseaux sociaux.

*Subscribe to our newsletter to keep up to date with the highlights at Aguttes, follow our specialists' discoveries and receive e-catalogues.*

*Keep up to date with our news on social networks.*

### 2 AVANT LA VENTE, DEMANDER DES INFORMATIONS AU DÉPARTEMENT

BEFORE THE SALE, REQUEST INFORMATION FROM THE DEPARTMENT

Nous vous envoyons, sur demande, des informations complémentaires par e-mail : rapports de condition, certificats, provenance, photos... Nous vous envoyons des photos et vidéos complémentaires par MMS, WhatsApp, WeChat. Chaque lot présenté a été préalablement examiné puis décrit en application du décret Marcus (3 mars 1981). La responsabilité d'Aguttes, selon la législation en vigueur, quant à l'authenticité du bien présenté est engagée.

Nous vous accueillons pour une visite privée sur rendez-vous. Nous vous invitons systématiquement aux expositions publiques quelques jours avant la vente. Si vous ne pouvez pas vous déplacer, nous programmons une conversation audio ou vidéo pour échanger avec vous.

*On request, we can send you additional information by e-mail: condition reports, certificates, provenance, photos, etc. We can send you additional photos and videos by MMS, WhatsApp or WeChat. Each lot presented has been examined and described in accordance with the Marcus Decree (3 March 1981). Aguttes is responsible for the authenticity of the items presented, in accordance with current legislation.*

*We systematically invite you to public exhibitions a few days before the sale. If you are unable to attend, we can arrange an audio or video chat with you.*

### 3 ENCHÉRIR

BID

- Venir et enchérir en salle.
- S'enregistrer pour enchérir par téléphone auprès de bid@aguttes.com.
- S'enregistrer pour enchérir sur le Live (solution recommandée pour les lots à moins de 5000€).
- Laisser une enchère maximum auprès de bid@aguttes.com.

*Come and bid in the auction room.*  
*Register to bid by telephone at bid@aguttes.com.*  
*Register to bid on Live (recommended for lots under €5,000).*  
*Leave a maximum bid at bid@aguttes.com.*

### 4 PAYER ET RÉCUPÉRER SON LOT

PAY AND RECEIVE YOUR PROPERTY

- Régler son achat (virement ou paiement en ligne par carte bancaire recommandés).
- Venir ensuite récupérer son lot ou missionner un transporteur.

*Pay for your purchase (bank transfer or online payment by credit card recommended).*  
*Then collect your order or arrange for a courier to collect it.*

# LA MAISON



Vente Maîtres anciens, novembre 2024

## 50 ANS DE PASSION DES ENCHÈRES

Restée indépendante, sans actionnaire extérieur, la maison Aguttes s'est hissée au fil des années, au rang d'acteur majeur du marché de l'art. Cette croissance s'articule autour des valeurs primordiales de transparence dans l'intermédiation, de discrétion, de rigueur et d'audace. Fondée à Clermont-Ferrand en 1974 par Claude Aguttes, et restée familiale avec trois enfants actifs au sein de la maison, elle se compose d'une équipe de 60 personnes aujourd'hui qui constitue sa qualité première. Avec une salle des ventes internationale située dans l'ouest parisien et des bureaux de représentation à Lyon, Clermont-Ferrand, Aix-en-Provence, Lille, Bruxelles et Genève, la maison se distingue par son service personnalisé et sa réactivité. Les experts internalisés dans 17 départements permettent la valorisation et la vente de grandes collections, de tableaux, d'objets, de bijoux et d'automobiles exceptionnels. Avec sa force de frappe en communication et ses acheteurs à 50% internationaux, la maison atteint régulièrement des records mondiaux. Consciente de la confiance que lui accordent ses vendeurs, elle reste au service de ces derniers avant tout.

## NOTRE MISSION : L'ART ET LA PASSION DE LA TRANSMISSION

L'ensemble des collaborateurs de la maison est au service du beau, de la transmission émotionnelle et intellectuelle entre les collectionneurs. Chaque œuvre d'art doit être défendue au mieux sur le marché avec passion. L'obtention du meilleur prix d'adjudication est l'objectif intrinsèque de la vente aux enchères. Nos responsables de départements s'engagent personnellement à honorer la confiance de leurs clients en garantissant leurs intérêts et en les conseillant. C'est l'ADN de notre maison familiale.

## POURQUOI AGUTTES ?

### Expertise

Plus de 17 départements spécialisés

### Accompagnement personnalisé

Agilité pour la vente de lots à fort potentiel

### Records à l'international

Plus de 50% d'acheteurs étrangers

### Culture de l'excellence

Pour des lots allant de 10 000 à 2 millions d'euros

### Fréquence des ventes

4 ventes aux enchères annuelles par spécialité

## DÉPARTEMENTS SPÉCIALISÉS & SERVICES

Pour inclure vos biens, contactez-nous !

Estimations gratuites et confidentielles sur rendez-vous

### Art impressionniste & moderne

Pierre-Alban Vinquant  
+33 1 47 45 08 20 • +33 7 64 41 09 04  
vinquant@aguttes.com

### Arts d'Asie

Clémentine Guyot  
+33 1 47 45 00 90 • +33 7 83 19 05 89  
guyot@aguttes.com

### Arts décoratifs du XX<sup>e</sup> & Design

Jessica Remy-Catanese  
+33 1 47 45 08 22 • +33 7 61 72 43 19  
remy@aguttes.com

### Automobiles de collection Automobilia

Gautier Rossignol  
+33 1 47 45 93 01 • +33 7 45 13 75 78  
rossignol@aguttes.com

### Bagagerie & Objets griffés

Éléonore des Beauvais  
+33 1 41 92 06 47  
desbeauvais@aguttes.com

### Bijoux & Perles fines

Philippine Dupré la Tour  
+33 1 41 92 06 42 • +33 6 17 50 75 44  
duprelatour@aguttes.com

### Cartes de collection Sports

François Thierry  
+33 1 41 92 06 69  
thierry.consultant@aguttes.com

### Collections particulières

Sophie Perrine  
+33 1 41 92 06 44 • +33 7 60 78 10 27  
perrine@aguttes.com

### Grands vins & Spiritueux

Pierre-Luc Nourry  
+33 1 47 45 91 50 • +33 7 63 44 69 56  
nourry@aguttes.com

### Instruments de musique & Archets

Hector Chemelle  
+33 1 41 92 06 68 • +33 7 69 02 70 85  
chemelle@aguttes.com

### Livres anciens & modernes Affiches, Manuscrits & Autographes

Sophie Perrine  
+33 1 41 92 06 44 • +33 7 60 78 10 27  
perrine@aguttes.com

### Mobilier & Objets d'art Haute époque

Grégoire de Thoury  
+33 1 41 92 06 46 • +33 7 62 02 04 72  
thoury@aguttes.com

### Montres de collection

Claire Hofmann  
+33 1 47 45 93 08 • +33 7 49 97 32 28  
hofmann@aguttes.com

### Peintres d'Asie : Chine & Vietnam

Charlotte Aguttes-Reynier  
+33 1 41 92 06 49 • +33 6 63 58 21 82  
reynier@aguttes.com

### Post-war & Art contemporain

Ophélie Guillerot  
+33 1 47 45 93 02 • +33 7 60 78 10 07  
guillerot@aguttes.com

### Tableaux & Dessins anciens

Victoria Damidot  
+33 1 47 45 91 57  
damidot@aguttes.com

### Inventaires & Partages

Claude Aguttes et Sophie Perrine,  
commissaires-priseurs  
+33 1 41 92 06 44 • perrine@aguttes.com

## SIÈGE SOCIAL Salle des ventes

Aguttes Neuilly  
+33 1 47 45 55 55

164 bis, avenue Charles-de-Gaulle  
92200 Neuilly-sur-Seine

## BUREAUX DE REPRÉSENTATION

### Aix-en-Provence

Adrien Lacroix  
+33 6 69 33 85 94 • adrien@aguttes.com

### Lille

Pauline Boddaert  
+33 3 74 09 44 45 • boddaert@aguttes.com

### Lyon

Dorothee Lécrivain  
+33 4 37 24 24 24 • lecrivain@aguttes.com

### Régions Ouest

Marie de Calbiac  
+33 7 60 78 08 77 • calbiac@aguttes.com

### Bruxelles

Ernest van Zuylen  
+32 487 14 11 13 • vanzuylen@aguttes.com

### Genève

Côme Bizouard de Montille  
+41 225 196 884  
montille.consultant@aguttes.com

# VENTES À VENIR

2025 DE MARS  
À MAI

19 MARS  
À 14H30

**Art impressionniste  
& moderne**

AGUTTES NEUILLY

20 MARS  
À 11H

**Citroën et les icônes de l'émail  
Une vente collector inédite**

AGUTTES NEUILLY

25 MARS  
À 17H

**Montres de collection**

AGUTTES NEUILLY

26 MARS  
À 14H30

**Bijoux & Perles fines**

AGUTTES NEUILLY

27 MARS  
À 14H30

**Mobilier, Sculpture  
& Objets d'art**

AGUTTES NEUILLY

01 AVRIL  
À 14H30

**Maîtres anciens**

AGUTTES NEUILLY

07 AVRIL  
À 16H

**Tour Auto 2025  
La Vente Officielle**

PARIS EXPO, PORTE DE VERSAILLES

09 AVRIL  
À 14H30

**Arts décoratifs du XX<sup>e</sup> & Design**

AGUTTES NEUILLY

10 AVRIL  
À 14H30

**Post-war & Art contemporain**

AGUTTES NEUILLY

15 AVRIL  
À 14H30

**Arts de la table**

AGUTTES NEUILLY

17 AVRIL  
À 14H30

**Bijoux**

AGUTTES NEUILLY

24 AVRIL  
À 10H30

**Grands vins & Spiritueux**

AGUTTES NEUILLY

27 AVRIL  
À 14H30

**Cartes de collection**

AGUTTES NEUILLY

29 AVRIL [JUSQU'AU]  
À PARTIR DE 17H

**Cartes de collection**

ONLINE ONLY

06 MAI  
À 14H30

**Bagagerie**

AGUTTES NEUILLY

13 MAI  
À 14H30

**Peintres d'Asie  
Chine & Vietnam**

AGUTTES NEUILLY

16 MAI  
À 14H30

**Sports**

AGUTTES NEUILLY

22 MAI  
À 14H30

**Haute époque**

AGUTTES NEUILLY

## Collections particulières Inventaires & Partages



**Collection Randier: Science, marine & curiosités**

3 jours de vente ont rendu hommage aux 860 objets chinés à travers le monde, durant près de 50 ans par l'œil aiguisé d'Henri Claude Randier. 80% de lots vendus dont deux préemptions. Produit vendu: 1,7 million d'euros

Ce calendrier est sujet à modifications.  
Retrouvez toutes nos dates de ventes sur [aguttes.com](http://aguttes.com)

Notre commissaire-priseur, Sophie Perrine se tient à votre disposition pour coordonner votre projet avec nos différents spécialistes, en France et dans toutes les grandes villes d'Europe.

+33 1 41 92 06 44 • [perrine@aguttes.com](mailto:perrine@aguttes.com)

## Mobilier & Objets d'art

PROCHAINES VENTES  
ART DE LA TABLE : 15 AVRIL  
MONNAIES ANCIENNES : 16 AVRIL  
HAUTE ÉPOQUE : 22 MAI  
ARTS CLASSIQUES : 3 JUILLET



Dix monnaies antiques en or de la prochaine vente dont la plus grande est un octodrachme ou mnaeion en or au profil de Bérénice II (-246 à -222) dite Arsinoé, frappe vraisemblablement posthume réalisée vers 211 -210 av. J.- C. En vente le 16 avril

Contact : Grégoire de Thoury  
+33 1 41 92 06 46 • thoury@agutttes.com

## Bijoux

PROCHAINES VENTES  
17 AVRIL ET 2 JUILLET 2025



Pierret  
Pendentif « Intaille »  
Vendu 53 500€ le 4 avril 2024

Contact : Philippine Dupré la Tour  
+33 1 41 92 06 42 • duprelatour@agutttes.com

## Maîtres anciens

PROCHAINE VENTE  
8 JUILLET 2025

Philippe-Jacques van BRÉE (Anvers, 1786 - 1871, Saint-Josse-ten-Noode)  
*Le soir*. Toile, 117,5 x 145 cm  
Vendue 57 200€ le 21 novembre 2024



Contact : Victoria Damidot  
+33 1 47 45 91 57 • damidot@agutttes.com

AGUTTRES

AGUTTRES





AGUTTES