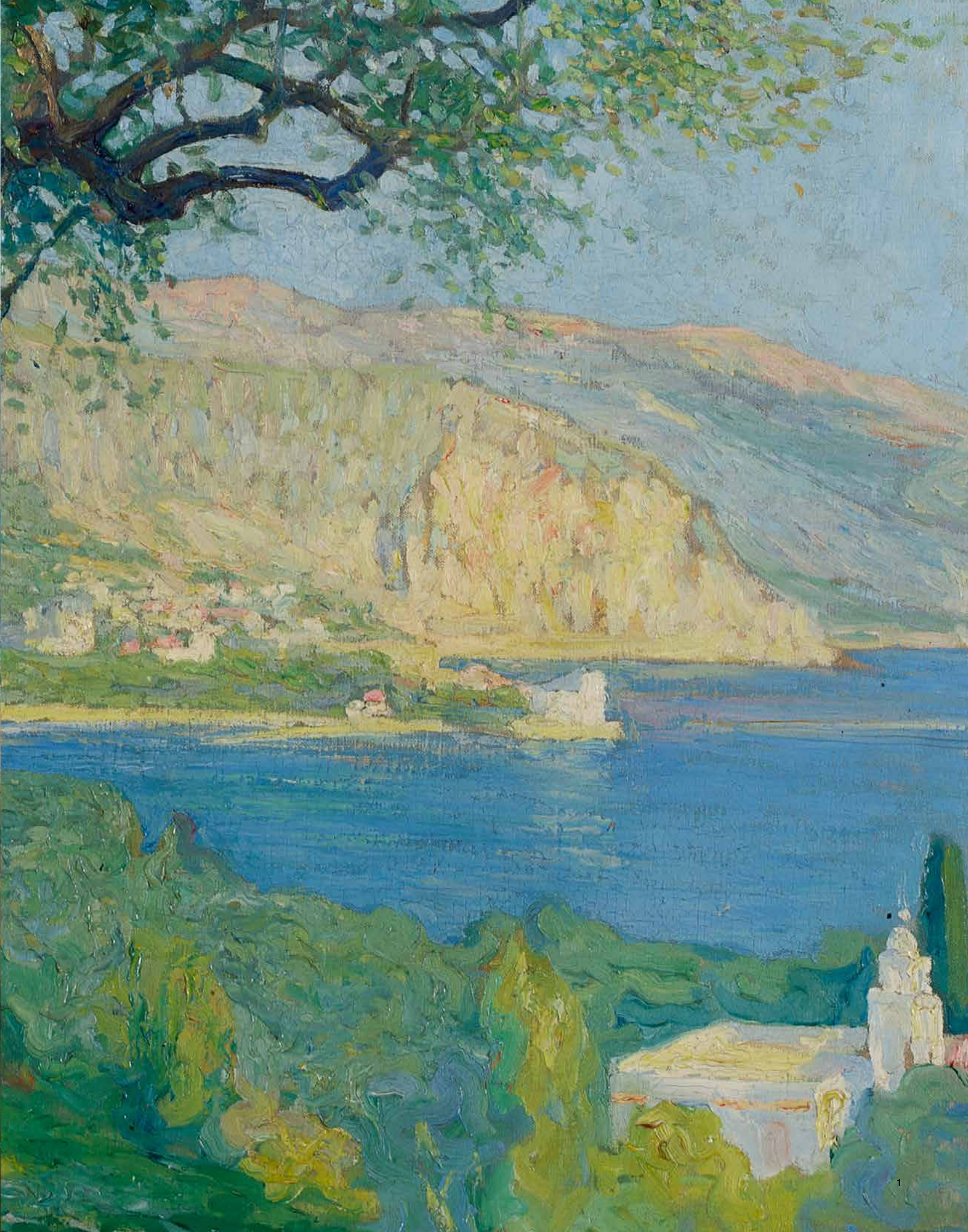


AGUTTES

**ART IMPRESSIONNISTE
& MODERNE**



16 novembre 2021



ART IMPRESSIONNISTE & MODERNE

CONTACTS POUR CETTE VENTE



Directeur du département

Pierre-Alban Vinquant
+33 (0)1 47 45 08 20
vinquant@aguttes.com



Chargée de recherches

Alice Noël
+33 (0)1 47 45 93 03
noel@aguttes.com

Directeur du pôle Arts classiques

Charlotte Aguttes-Reynier
reynier@aguttes.com

Enchères par téléphone Ordre d'achat

bid@aguttes.com

Relations acheteurs

+33 (0)4 37 24 24 22
buyer@aguttes.com

Département communication

Sébastien Fernandes
fernandes@aguttes.com

Relations médias

Anne-Sophie Philippon
+33 (0)6 27 96 28 86
rp@lepetitstudiolo.fr

Relations Asie

Aguttes 拍卖公司可提供中文服务
(普通话及粤语), 请直接联系
jiayou@aguttes.com

Vente aux enchères

Mardi 16 novembre 2021, 16h

Exposition publique

Aguttes Neuilly

Du lundi 8 au mercredi 10 novembre : 10h-13h et 14h-18h
Vendredi 12 novembre : 10h-13h et 14h-18h
Lundi 15 novembre : 10h-13h et 14h-18h
Mardi 16 novembre : 10h-12h

AGUTTES

Président Claude Aguttes

Associés

Directeurs associés
Philippine Dupré la Tour
Charlotte Aguttes-Reynier

Associés

Sophie Perrine, Gautier Rossignol,
Maximilien Aguttes

**SAS Claude Aguttes
(SVV 2002-209)**

Commissaires-priseurs habilités
Claude Aguttes, Sophie Perrine,
Pierre-Alban Vinquant

SELARL Aguttes & Perrine

Commissaire-priseur judiciaire

Cliquez et enchérissez sur [aguttes.com](https://www.aguttes.com)

Important : Les conditions de vente sont visibles en fin de catalogue.
Nous attirons votre attention sur les lots précédés de +, °, *, #, ##, ~
pour lesquels s'appliquent des conditions particulières.

Aguttes Neuilly

164 bis, avenue Charles-de-Gaulle, 92200 Neuilly-sur-Seine



Index

A

ANDROUSOV Vadim 32
ANGIBOULT François 47

B

BALTHUS 56
BAUCHANT André 42
BERGER Hans 28
BONNARD Pierre 8
BOUDIN Eugène-Louis 4
BRETON Jules (Attribué à) 1
BRIDGMAN Frederick Arthur 26

C

CAMOIN Charles 36
CARIOT Gustave 11
COTTET Charles 23
COURBET Gustave & PATÀ Cherubino 5

D

DE SCHRYVER Louis-Marie 17
DELAHOGUE Alexis Auguste 27
DERAIN André 37

F

FINI Leonor 54
FORAIN Jean-Louis 6

G

GILOT Françoise 50
GROMAIRE Marcel 48, 49
GUÉRIN Ernest 21

H

HANZEN Alexei Vasilievich [Alexis de] 20
HÉLION Jean 57
HELLEU Paul-César 14
HOSCHEDÉ-MONET Blanche 41

J

JANSSAUD Mathurin 22
JONGKIND Johan Barthold 2

K

KISLING Moïse 34

L

LEBOURG Albert 13
LOUCHE Constant 29

M

MAILLOL Aristide 53
MALFRAY Charles 33, 51, 52, 55
MANGUIN Henri 38
MANTEL Jean-Gaston 30
MODIGLIANI Amedeo 43
MONTÉZIN Pierre Eugène 39

O

OTHON FRIESZ Émile 31

P

PICABIA Francis 44
PICASSO Pablo 58, 59, 60
PISSARRO Paul-Émile 40
PRIEUR-BARDIN Eugène-Antoine 25

R

ROSIER Amédée 19
ROUSSEL Ker Xavier 9

S

SEIGNAC Guillaume 18
SÉRUSIER Marguerite 10
STROOBANT François (Franz) 16

T

THAULOW Frits 7
THIBÉSART Raymond 35
TOULOUSE-LAUTREC Henri de 3

V

VAIL Eugène Laurent 12
VLAMINCK Maurice de 24

W

WAROQUIER Henry de 45, 46
WILLEMS Florent 15



1

ATTRIBUÉ À JULES BRETON (1827-1906)
Paysanne aiguisant sa faux, vers 1848-1852

Huile sur panneau
Signée en bas à droite
Oil on panel, signed lower right
24 x 17,5 cm - 9 1/2 x 6 7/8 in.

Nous remercions Madame Annette Bourrut Lacouture pour l'aide apportée à la rédaction de cette notice.

PROVENANCE
Collection particulière, France

2 000 - 3 000 €

« À l'issue d'une visite à l'atelier de Courbet, Jules [Breton] écrit à son oncle, le 15 avril 1855, une lettre qui apparaît [...] très significative : 'Je suis allé voir Courbet, il y a quelques jours [...]. Quelle puissance de couleur ! Il y a deux baigneuses, aux formes les plus vulgaires qu'on puisse voir dont l'une a le dos peint d'une façon qui défie tous les maîtres. C'est le peintre de la matière par excellence, mais il manque complètement de sentiment. C'est l'antipode de Léopold Robert. Celui qui réunirait les deux ferait des chefs-d'œuvre. C'est le but que je me suis proposé en faisant mon dernier tableau, quoique je sois bien loin de l'avoir atteint.' On sait l'impression qu'avait provoquée, chez Breton, la première découverte, en 1844, de *La Halte des moissonneurs dans les marais pontins* (1831). Pour nous, cette influence nous apparaît davantage par la suite, dans un désir commun d'élever la paysanne à une dignité, à une noblesse certaines, qu'à une réelle tendance picturale. »

Annette Bourrut Lacouture, «La révolution de 1848. Premiers tableaux», in *Jules Breton, La Chanson des blés*, Somogy, Paris : 2002, p. 72

2

JOHAN BARTHOLD JONGKIND (1819-1891)

Paysage au charbonnier, 1877

Aquarelle, gouache et fusain sur papier
Signée avec le cachet de la signature en bas à droite et datée «19 sept[embre] 1877» en bas à gauche

Watercolor, gouache and black chalk on paper, stamped with the artist's signature lower right and dated «19 sept[embre] 1877» lower left

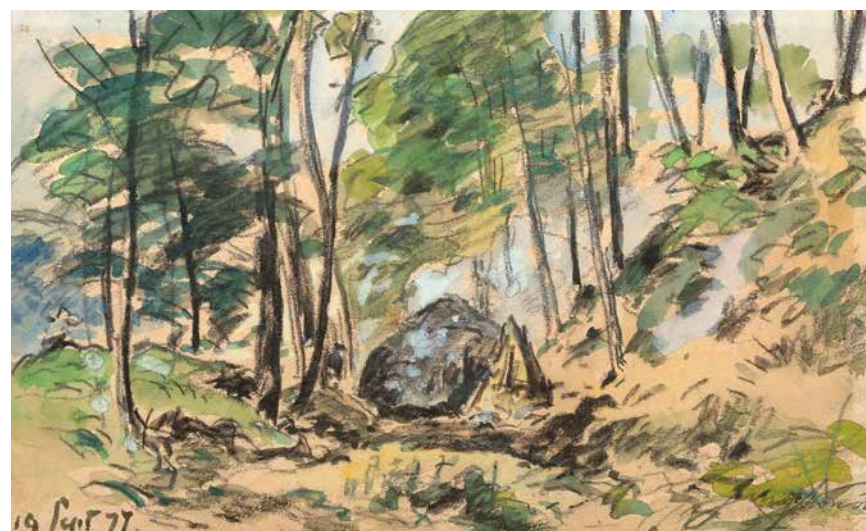
11 x 18,5 cm - 4 3/8 x 7 1/4 in.

Cette œuvre est référencée dans les archives du Comité J-B Jongkind (1819-1891), Paris & La Haye, sous le n°G01220.

PROVENANCE
Collection particulière, France

EXPOSITION
Vienne, Musée-Bibliothèque, *Exposition Jongkind, 150^e anniversaire de la naissance de Hector Berlioz*, 27 juin-3 août 1953, n°31

1 500 - 2 000 €



3

HENRI DE TOULOUSE-LAUTREC (1864-1901)

Promenoir, 1899 [Wittrock 307]

Lithographie sur Japon de la seule édition connue à 100 exemplaires
Épreuve timbrée [Lugt 1838] en bas à gauche (Un peu jaunie et pâlie, les bords tendus par une bande de montage brune au verso, quelques frottements)

Lithograph on Japan paper, edition of 100, with the artist's red ink stamp [Lugt 1838] lower left

46 x 35,5 cm (sujet) - 18 1/8 x 14 in. (image)
64,5 x 48,5 cm (feuille) - 25 3/8 x 19 1/8 in. (sheet)

PROVENANCE
Collection particulière, France

1 500 - 2 000 €

« Dans tous les bals, cabarets, cafés-concerts, cirques et théâtres, chaque soir, suivant un ordre établi, le crayon de Lautrec fixe les traits et les silhouettes de tout ce monde qui s'amuse, grouillant de vie libre, et qui fournit à ses dons d'observateur 'impitoyable' et acharné, les meilleurs, les plus vivants et les plus inattendus de ses modèles. [...] Et Lautrec, sans cesse, observe et note, saisissant gestes et mouvements de ses modèles maintenant si vivants, sur des carnets, parfois sur des bouts de papiers tirés du plus profond de ses poches. »

Édouard Julien, *Pour connaître Toulouse-Lautrec*, Imprimerie coopérative du Sud-Ouest, Albi : 1953, p. 14

Cette œuvre a été décrite par Madame Sylvie Collignon (T. +33 (0)1 42 96 12 17).



4

EUGÈNE-LOUIS BOUDIN (1824-1898)

Une rue à Honfleur, vers 1860-1864

Pastel sur papier coloré
Signée du cachet des initiales [Lugt 828] en bas à gauche

Pastel on tinted paper, signed with the artist's initials [Lugt 828] lower left

14,2 x 22 cm - 5 5/8 x 8 5/8 in.

Une lettre de Monsieur Robert Schmit, indiquant en date du 4 décembre 1997 que cette œuvre est répertoriée dans ses archives sous la référence Cl. 7317, sera remise à l'acquéreur.

PROVENANCE
Collection particulière, France

2 000 - 3 000 €



**GUSTAVE COURBET (1819-1877)
AVEC LA COLLABORATION
DE CHERUBINO PATA (1827-1899)**

*Sentier sous la neige dans la forêt du Noirmont
à Moutbe, Jura*

Huile sur toile
Signature probablement apocryphe et date
apocryphe «[18]61» en bas à gauche

*Oil on canvas, probably apocryphal
signature and apocryphal date «[18]61»
lower left*

61 x 50 cm - 24 x 19 3/4 in.

Cette œuvre était répertoriée dans la rubrique
Courbet et collaboration dans le catalogue
raisonné critique Gustave Courbet
que Monsieur Jean-Jacques Fernier
préparait avant sa disparition.

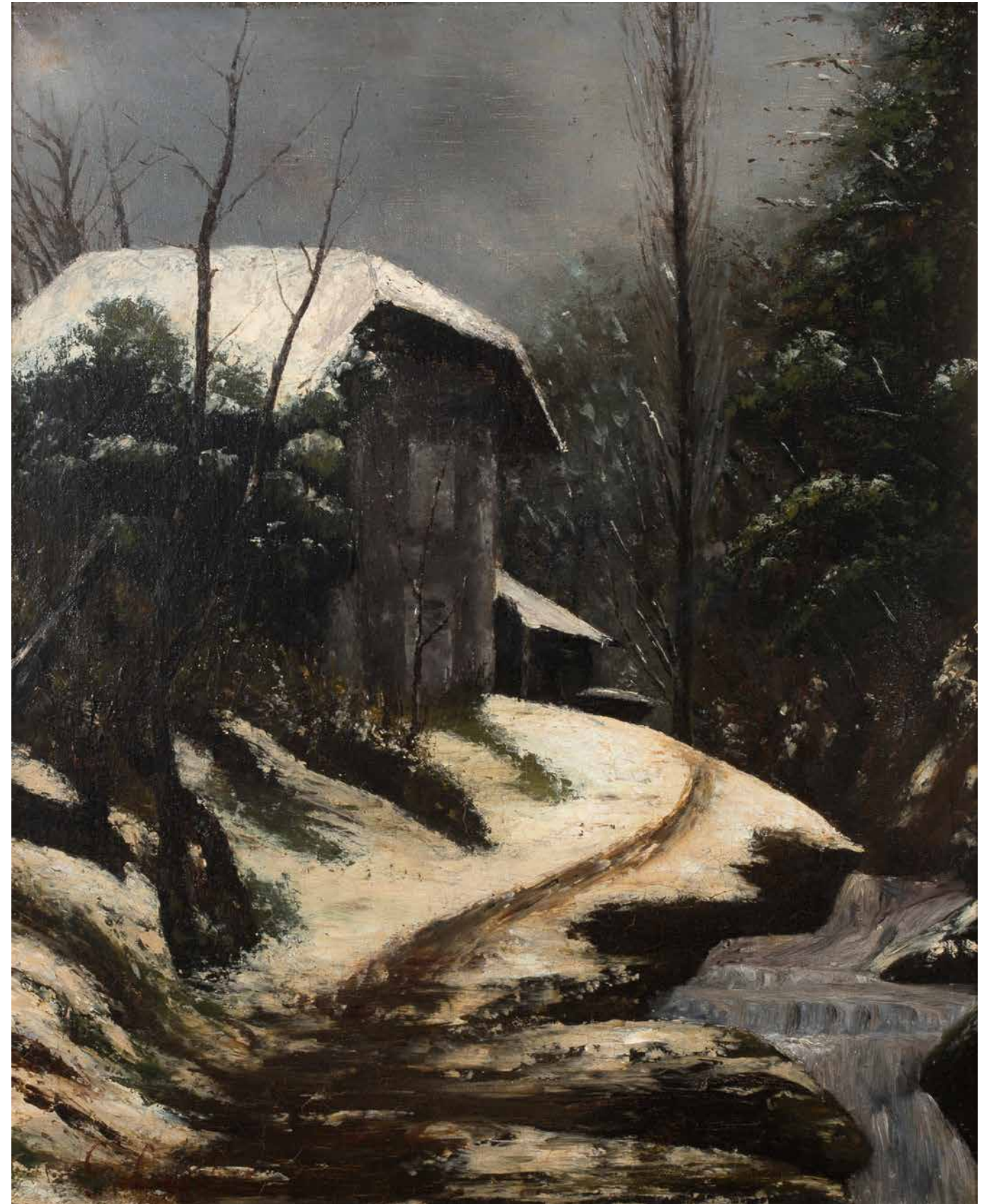
PROVENANCE

Vente, Couteau-Bégarie, Paris, Hôtel Drouot,
1^{er} juin 2007, lot 62
Collection particulière, France (acquis au cours
de cette vente par l'actuel propriétaire)

7 000 - 9 000 €

« Certains repeints et l'examen de la signature, légère, me paraissent avoir été portés ultérieurement et s'apparentent à ceux que Chérubino Pata, le principal collaborateur de Courbet, posait, après avoir passé la frontière avec les œuvres qu'il rapportait en France, primitivement signées de son nom pour éviter la saisie en douane française, quand Courbet était réfugié en Suisse. Aussi la date «61» est une fantaisie de C. Pata, pour donner une ancienneté à l'œuvre ; plus certainement cette œuvre a été réalisée dans le Jura Suisse entre 1874 et 1876. »

Jean-Jacques Fernier, alors Vice-Président de l'Institut Courbet, in cat. vente, Couteau-Bégarie, 2007





6

JEAN-LOUIS FORAIN (1852-1931)

Couple au bord d'un lac

Huile sur toile

Signée en bas à droite

Oil on canvas, signed lower right

60 x 73 cm - 23 5/8 x 28 3/4 in.

Madame Florence Valdes-Forain a confirmé l'authenticité de cette œuvre qui sera incluse dans le catalogue raisonné Jean-Louis Forain qu'elle prépare actuellement. Un avis d'inclusion sera remis à l'acquéreur.

PROVENANCE

Galerie La Scala, Paris

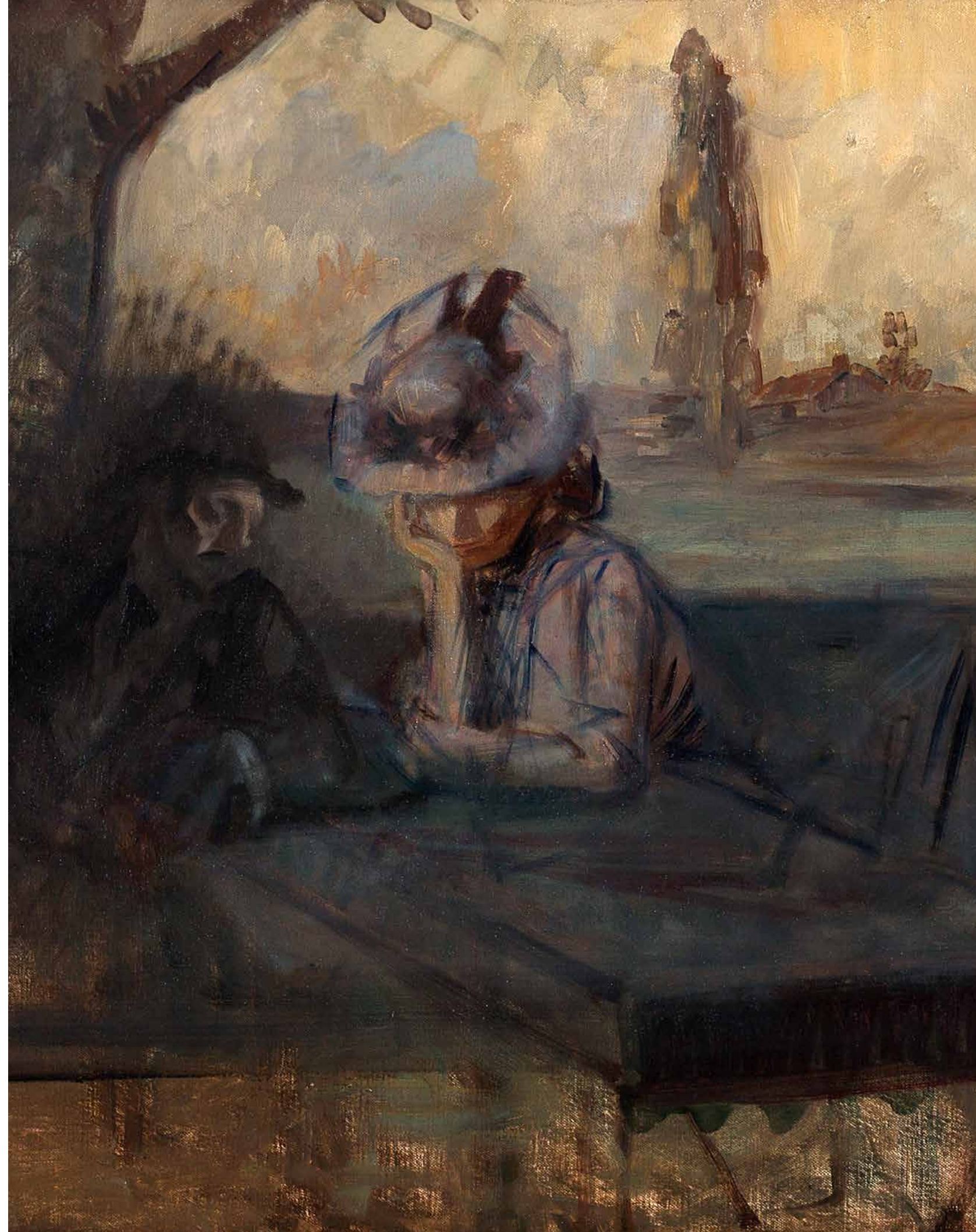
Collection particulière, France

(acquis auprès de cette dernière)

15 000 - 20 000 €

« La peinture de Forain est évidemment ce que l'on connaît le moins de lui. Dispersées dans les collections, les toiles de ses débuts sont à peu près ignorées du grand public. [...] Que l'admiration de Forain pour des maîtres qu'il aimait, Manet, Degas, s'y fasse sentir, on aurait peine à le contester. Affinités de nature, sans doute, et non pas imitation. Mais c'est la même poursuite volontaire du vrai. Les techniques sont voisines et jusqu'aux façons de mettre en page. Pourtant, dans cet art très objectif, la sensibilité du peintre apparaît déjà, si l'on y regarde bien, en traits vigoureusement personnels. »

René Chavance, «Une belle rétrospective, Jean-Louis Forain, peintre et dessinateur», in *La Liberté*, 19 décembre 1931, n°24906, p. 2





7

FRITSTHAULOW (1847-1906)

Jardin sous la neige, vers 1886

Pastel sur toile

Signé et dédié «à notre chère Madeleine»
en bas à gauche

*Pastel on canvas, signed and dedicated
à notre chère Madeleine» lower left*

46,5 x 55,5 cm - 18 1/4 x 21 7/8 in.

PROVENANCE

Collection Léon (1873-1930) et Madeleine
Yeatman (1873-1955) née Adam, Paris
Vente, Hôtel des ventes de Saint-Dié-des-Vosges,
9 juillet 2000, lot 130
Collection particulière, France
(acquis au cours de la vente précédente)

EXPOSITION

Paris, Galerie Georges Petit, *Exposition Frits
Thaulow*, 5-31 janvier 1917 (étiquette au dos)

ŒUVRE EN RAPPORT

Frits Thaulow, *Paysage de neige*, 1886, pastel
sur toile, 40 x 60 cm, Göteborg, Göteborgs
Konstmuseum, GKM 1221

12 000 - 18 000 €

« Je retrouve M. Thaulow plus personnel et plus puissant encore qu'à la peinture. Ses *Bords de fleuve* au pastel, soit à l'automne, soit à l'époque des neiges, sont d'une poésie saisissante par la perfection de la réalité. Il n'est pas possible de rendre avec plus de vérité l'humidité de la neige fondue, la tristesse élégiaque de la nature. M. Thaulow est décidément un grand artiste.»

Ernest Hoschedé, *Brelan de Salons*, Charles Blot, Paris: 1890, p. 312

“ Mes premiers tableaux ont été faits avec plus d’instinct,
les autres avec plus de science peut-être.
L’instinct qui supplée à la science peut quelquefois
être supérieur à la science qui supplée à l’instinct. ”

Pierre Bonnard

* 8

PIERRE BONNARD (1867-1947)

La Charmille, 1901

Huile sur carton marouflé sur panneau parqueté
Signée du cachet de la signature [Lugt 3886]
en bas à gauche

*Oil on cardboard laid on cradled panel,
stamped with the artist's signature [Lugt 3886]
lower left*

27,8 x 36,2 cm - 18 x 21 1/8 in.

PROVENANCE

Wildenstein & Co., New York
Arthur Tooth & Sons, Londres
Collection particulière, Suisse
Vente, Sotheby's, Londres, 30 mars 1988,
lot 109
Collection particulière, Israël (acquis au cours
de la vente précédente)
Vente, Sotheby's, New York, 13 novembre 1996,
lot 169
Collection Georges Bemberg, France (acquis
au cours de la vente précédente)
Vente, Sotheby's, Londres, 25 juin 2015, lot 548
Stephen Ongpin Fine Art, Londres (acquis
au cours de la vente précédente)
Collection particulière, États-Unis
(acquis auprès du précédent)

BIBLIOGRAPHIE

Jean et Henry Dauberville, *Bonnard, Catalogue
raisonné de l'œuvre peint révisé et augmenté*,
Tome 1 (1888-1905), Paris : 1992, n°263, p. 257
(reproduit en noir et blanc)
Bernard Mérigaud, «Un art à part sans prise
aux courants», in *Télérama hors-série, Pierre
Bonnard au Musée d'Orsay*, mars 2015,
pp. 24-25 (reproduit en couleurs)

EXPOSITIONS

Singapour, Singapore Art Museum, *The Origins
of Modern Art in France 1880-1939*, 1998, n°9
(reproduit dans le catalogue)
Madrid, Centro Cultural del Conde Duque,
Una mirada sobre Pierre Bonnard, 2001, n°14
(reproduit dans le catalogue)

80 000 - 120 000 €



PIERRE BONNARD

La Charmille

Surnommé par Félix Fénéon « le Nabi très japonais », Pierre Bonnard vit comme une véritable révélation la célèbre *Exposition de la gravure japonaise* organisée par Siegfried Bing à l'École des Beaux-Arts de Paris en 1890. Aussitôt, il se met à acquérir les estampes japonaises qui deviendront, avec la photographie qu'il pratique avec passion, une source d'inspiration capitale pour ses tableaux et notamment pour *La Charmille* qu'il peint en 1901. Derrière un écran de verdure, la charmille qui donne son nom au tableau et qui n'est pas sans faire écho à *La Cueillette* peinte simultanément par Édouard Vuillard, Bonnard livre à notre curiosité deux figures féminines qui se font face. Il s'agit probablement de membres de la famille du peintre, surpris à converser dans un jardin bordé sur sa droite par une allée gravillonnée. Ces silhouettes, que l'on devine à peine, sont vêtues d'une même longue robe gris perle ceinturée à la taille à la manière d'un kimono privé de tout volume tandis qu'elles-mêmes semblent flotter dans un espace affranchi des contraintes traditionnelles de la perspective centrale. L'absence de profondeur conférée au champ pictural, à la manière d'un petit monde se suffisant à lui-même, et le rejet de la plasticité des corps ne sont pas les seules caractéristiques de *La Charmille* à mettre au crédit du japonisme de Bonnard. Il y a aussi la hardiesse de sa palette. Un camaïeu de vert, qui tire sa luminosité d'ajouts d'ocre et de blanc, et lui permet « d'exprimer toutes choses sans besoin de relief ou de modelé ». Le peintre ajoute : « Il m'apparut qu'il était possible de traduire lumière, formes et caractère rien qu'avec la couleur, sans faire appel aux valeurs. » Autant d'éléments qui font de *La Charmille* le point d'orgue de la partition japoniste composée par Bonnard dès la *Partie de croquet* de 1892 (musée d'Orsay) et qui ne manquèrent pas de retenir l'attention de l'un de ses augustes propriétaires, Georges Bemberg, le plus grand collectionneur d'œuvres de Bonnard de son temps.

« Bonnard est pour moi un peintre qui a créé une œuvre à laquelle il faut sans cesse revenir. Il a eu une grande importance dans mon travail et je suis souvent amené à regarder à nouveau ses peintures quand je réfléchis à ce que je vais faire. L'exposition de la Tate, en 1998, m'a donné l'occasion, ainsi qu'à Chris Ofili, de voir et revoir son œuvre, puisque nous y sommes allés plusieurs fois. J'ai été très impressionné par ce que dégagent les tableaux - à leur insu d'ailleurs : quelque chose d'ouvert, d'inachevé. Lors de notre précédent entretien, à Düsseldorf, j'ai parlé de peinture non spectaculaire, voulant dire que ses sujets semblent banals, ou plutôt qu'ils ont quelque chose d'intime, qui concerne le peintre et son univers ; cependant, pour une bonne part, c'est ce qui fait la force de son œuvre. J'ai d'ailleurs été surpris de voir combien celle-ci touchait les jeunes artistes. Elle a un côté sombre qui m'est apparu clairement en visitant l'exposition, une mélancolie poignante qui s'amplifie à mesure qu'on la regarde. Je suis retourné voir l'exposition avec d'autres artistes, des étudiants surtout. La peinture que l'on voit de nos jours affiche souvent son habileté. Ce n'est pas le cas avec Bonnard. L'œuvre ne raconte pas comment elle est faite, même si cela détermine absolument ce qu'elle est ; il y a une sorte d'"ouverture". Depuis que j'enseigne à Düsseldorf, j'ai constaté que nombre de travaux d'étudiants amènent à se demander s'ils sont achevés ou non. Je vois la même chose chez Bonnard. »

Peter Doig, propos recueillis par Hans Ulrich Obrist en 2005, in *Pierre Bonnard, l'œuvre d'art, un arrêt du temps*, cat. expo., Paris, Musée d'Art moderne de la Ville de Paris, 2 février-7 mai 2006, Paris musées-Ludion, Paris : 2006, p. 273.

Nicknamed "le Nabi très japonais" ("the very Japanese Nabi") by Félix Fénéon, Pierre Bonnard experienced the famous Exposition de la gravure japonaise (Exhibition of Japanese Prints) organized by Siegfried Bing at the École des Beaux-Arts de Paris in 1890 as a real revelation. He immediately began to acquire Japanese prints which, along with photography, which he practiced with great passion, became a major source of inspiration for his paintings,

particularly for La Charmille, which he painted in 1901. Behind a screen of greenery, the bower that gives its name to the painting and that echoes La Cueillette painted simultaneously by Édouard Vuillard, Bonnard offers our curiosity two female figures facing each other. They are probably members of the painter's family, caught in conversation in a garden bordered on his right by a gravelled path. These silhouettes, which we can barely make out, are dressed in the same long pearl-gray dress belted at the waist like a kimono deprived of any volume, while they themselves seem to float in a space freed from the traditional constraints of central perspective. The absence of depth conferred on the pictorial field, in the manner of a small self-sufficient world, and the rejection of the plasticity of the bodies are not the only characteristics of La Charmille to be credited to Bonnard's Japonism. There is also the boldness of his palette. A cameo of green, which draws its luminosity from additions of ochre and white, and allows him "to express all things without the need for relief or contours". The painter adds: "It appeared to me that it was possible to translate light, forms and character only with the color, without calling upon the values." All of these elements make La Charmille the climax of Bonnard's Japanese score from the 1892 Partie de Croquet (Musée d'Orsay), and they did not fail to attract the attention of one of its august owners, Georges Bemberg, the greatest collector of Bonnard's work of his time.



Portrait de Pierre Bonnard. ©DR





9

KER XAVIER ROUSSEL (1867-1944)
Le bon Samaritain, 1897

Pastel et fusain sur carton
Signé et daté «[18]97» en bas à droite
Pastel and black chalk on cardboard, signed and dated «[18]97» lower right

56 x 78 cm - 22 x 30 3/4 in.

Messieurs Mathias Chivot, Nicolas Langlois de Bazillac et Jacques Roussel ont confirmé l'authenticité de cette œuvre qui sera incluse dans le catalogue raisonné Ker Xavier Roussel qu'ils préparent actuellement.

PROVENANCE

Londres, Wolseley Fine Arts
Vente, Christie's South Kensington, Londres, 21 octobre 2004, lot 341
Vente, Tajan, Espace Tajan, 19 mai 2009, lot 310
Collection particulière, France

EXPOSITION

Ker Xavier Roussel (1867-1944), *Reflections on a Changing World, Paintings, Pastels, Drawings and Prints*, Wolseley Fine Arts, Londres, 9 juin-24 juillet 1999, n°16

ŒUVRE EN RAPPORT

Ker Xavier Roussel, *Le bon Samaritain*, pastel sur papier, 18 x 23 cm, in vente, *Treasures from the Vollard Safe*, Sotheby's Paris, 29 juin 2010, lot 56

1 500 - 2 000 €

« Les plus légers pastels de Roussel sont les plus puissants. Il a posé le pollen des couleurs, comme il regarde, comme il parle. Il a posé des lumières, telles que des mots essentiels, et le papier nu, en réagissant à dit les autres. Ainsi, dans la conversation, les silences ajoutent, aux expressions délicates, celles qui le sont trop

pour être formulées. Cependant, la première fois que l'on a vu des œuvres laisser entre des traits et des taches de couleurs des espaces nets qui découvriraient les subjectiles, on a dit que c'étaient des peintures inachevées et on a dit de leurs auteurs qu'ils se contentaient de peu. C'est comme si on disait qu'un poète se contente de peu parce qu'il groupe quelques vers entre de grandes marges au lieu d'écrire une épopée. Il n'a pourtant pas le même but. Au moment où une expression est atteinte, l'œuvre est finie. Quand une œuvre est définitive avec cent touches de couleur, si on en ajoute mille autres, cela ne veut pas dire qu'on a été plus loin ; cela signifie que l'on a anéanti une œuvre précédente pour lui substituer une autre constituée tout autrement.»

Lucie Cousturier, *K.-X. Roussel*, Bernheim-Jeune, Paris : 1929, p. 34

10

MARGUERITE SÉRUSIER (1879-1950)

La plantation de sapins

Pastel et fusain sur papier
Traces du cachet des initiales « PS. » en bas à gauche et en bas à droite
Cachet des initiales « PS. » au dos

Pastel and black chalk on paper, indistinctly stamped with the « PS. » initials lower left and lower right, stamped with the « PS. » initials on the reverse

31 x 23,7 cm - 12 1/4 x 9 3/8 in.

PROVENANCE

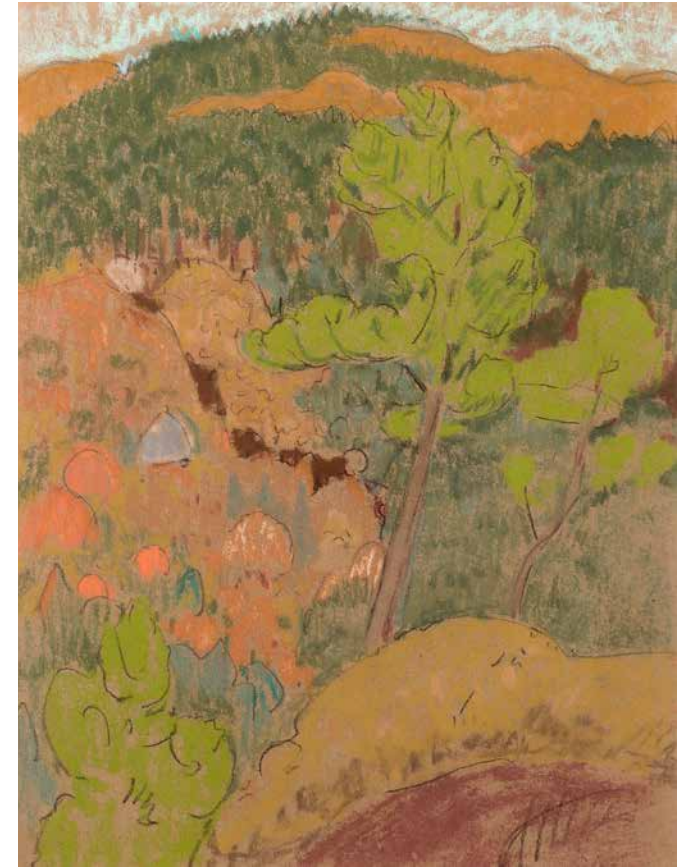
Famille de l'artiste
Vente, *Tableaux modernes, dessins, aquarelles, sculptures, estampes provenant de la succession P[aul] Sérusier et de la succession de Mlle Boutaric*, Ader-Picard-Tajan, Paris, Nouveau Drouot, 19 et 20 juin 1984, lot 260 (décrit comme Paul Sérusier)
Paris, Galerie Le Bateau-Lavoir (d'après les catalogues Sotheby's et Massol)
Collection particulière (acquis auprès de la précédente en 1959 d'après le catalogue Sotheby's)
Vente, Briest, Paris, Hôtel Drouot, 6 juillet 1999, lot 129 (décrit comme Paul Sérusier)
Vente, *Impressionist & Modern Art including Ceramics by Pablo Picasso*, Sotheby's, Londres, 29 mars 2000, lot 162 (décrit comme Paul Sérusier)
Vente, Massol, Deauville, Centre International de Deauville, 11 mai 2002, lot 339 (décrit comme Paul Sérusier)
Collection particulière, France (acquis au cours de la vente précédente)

5 000 - 7 000 €

NOTE

Sa composition, où la végétation et les collines occupent la quasi-intégralité du champ, et la simplification des formes de la nature, empruntée aux artistes japonais, font de ce pastel une œuvre typique de Marguerite Sérusier qui trouve sa pleine expression dans le paravent *Paysage vallonné* de 1910 conservé au Musée d'Orsay (RF MO P 2015 39) et présenté dans l'exposition *Les Nabis et le décor* (Paris, musée du Luxembourg, 13 mars-30 juin 2019). *Its composition, in which vegetation and hills occupy almost the entire field, and the simplification of the forms of nature, borrowed from Japanese artists, make this pastel a typical work of the artist, which finds its full expression in the screen Paysage vallonné of 1910 kept at the Musée d'Orsay (RF MO P 2015 39) and presented in the exhibition Les Nabis et le décor (Paris, Musée du Luxembourg, 13 March-30 June 2019).*

« Elle fut citoyenne de Châteauneuf[-du-Faou] de 1912 à son décès en 1950 et s'il est indéniable que son très grand peintre de mari, Paul Sérusier, lui fit de l'ombre, Marguerite Sérusier était également dotée d'un très grand talent. Fille d'un officier de l'armée de terre, Marguerite Gabriel-Claude est née à Lons-le-Saunier le 12 mars 1879 et fut professeur de dessin des Écoles de la Ville de Paris et l'une des premières à s'inscrire à la célèbre Académie Ranson. Elle dirigea l'Atelier



Martine puis l'atelier de couture pour jeunes filles de Paul Poiret. Le monde artistique a reconnu son influence sur les arts de l'ornementation avant la Première Guerre mondiale, en particulier sur l'art appliqué aux tapis et textiles. C'est à l'académie fondée par Paul Ranson (le Nabi dit « le plus japonard ») et son épouse France que Marguerite Gabriel-Claude devint l'élève du maître déjà respecté qu'était Paul Sérusier, déjà châteauneuvien mais effectuant de longs séjours dans la capitale. [...] Il est notoire que Marguerite Sérusier, sous l'influence de son mari, réalisa alors des peintures de grande qualité, au point que des Châteauneuviens détenteurs de tableaux non signés se posèrent longtemps la question de savoir qui avait tenu le pinceau. Mais il est certain que l'épouse, éprise de l'art de la tapisserie, encouragea son mari à persévérer dans l'art mural. C'est ainsi que vers 1913, les plâtres du vestibule, du couloir et de l'escalier furent ornés d'étonnantes réalisations sur des thèmes religieux, païens ou ésotériques. Et c'est Marguerite qui l'incita à reprendre son projet de décoration du baptistère de l'église paroissiale Saint-Julien, laquelle fut réalisée de 1914 à 1917. Marguerite Sérusier connut une longue période de santé précaire et, le 6 octobre 1927, alors que son mari lui rendait visite à l'hôpital de Morlaix, il fut terrassé dans la rue par un mal foudroyant. On l'inhuma au cimetière de cette ville. Sa veuve lui survécut jusqu'au 25 septembre 1950.

La santé retrouvée, elle ne resta pas inactive, peignit et œuvra obstinément pour obtenir la consécration de son éminent époux, tout en faisant face à une situation matérielle préoccupante. Absente, elle écrivit en 1947 au peintre local Marcel Visonneau, autorisé à travailler dans l'atelier de Duchenn Glaz : « Je suis à Paris pour quelque temps, en travaux de soins à la peinture du Maître. Je vais bientôt remettre sur châssis les toiles roulées depuis 39... » À Châteauneuf, elle n'était plus seule. Lui tenaient compagnie trois anciennes postières : ses deux sœurs célibataires Anne et Marie, ainsi que Mlle Henriette Boutaric, d'origine cantalouse, leur amie, qui acheta la maison et fut la légataire universelle de Sérusier. Les promeneurs du dimanche considéraient avec déférence la distinction et l'élégance surannée de celles qu'ils appelaient avec un rien de malice « ces dames aux chapeaux verts ». Marguerite Sérusier fut inhumée à Morlaix auprès de son mari. Ses sœurs, qui lui survécurent jusqu'en 1956 (Marie) et 1964 (Anne) trouvèrent leur dernière demeure au cimetière local, tandis que continuaient à proliférer dans le pignon de la maison ces humbles fleurs curieusement nommées « désespoir du peintre.»

Henry Masson, *Marguerite Sérusier, styliste et peintre*, présentation de l'exposition qui s'est tenue à Châteauneuf-du-Faou du 4 mars au 16 avril 2016



11

GUSTAVE CARIOT (1872-1950)

Paysage aux meules

Huile sur carton
Signée des initiales en bas à droite et annotée
«Gustave Cariot» au dos

*Oil on cardboard, signed with the artist's initials
lower right and annotated «Gustave Cariot»
on the reverse*

29 x 39,5 cm - 11 3/8 x 15 1/2 in.

PROVENANCE
Collection particulière, France

1 500 - 2 000 €

12

EUGÈNE LAURENT VAIL (1857-1934)

Fillettes au bord de l'eau

Huile sur toile
Signée et dédiée «To my mama in law/
affectionate souvenir/Eugène Vail»
en bas à droite

*Oil on canvas, signed and dedicated «To my
mama in law/affectionate souvenir/Eugène Vail»
lower right*

61 x 46 cm - 24 x 18 1/8 in.

PROVENANCE
Vente, M^{rs} Perrin-Royère-Lajeunesse,
Versailles, Hôtel des Cheval-Légers,
15 novembre 1987, lot 20
Collection particulière, France

3 000 - 5 000 €

«Eugène Vail, tourmenté par le besoin d'idéal qui est la caractéristique de la nouvelle génération artistique, a modifié sa première façon de peindre et dans une forme d'art plus mystérieuse, plus enveloppante, il traduit des idées, des sentiments, d'un certain symbolisme large et sensible, d'une évocation saisissante et il cherche à nous faire partager son impression et son émotion. Eugène Vail est en pleine possession de son talent et il ne recule devant aucune interprétation. C'est, du reste, l'apanage de tous ceux qui possèdent autre chose que le métier, c'est-à-dire la fine originalité de l'artiste et la juste observation du penseur. Ses toiles très largement peintes sans mièvrerie aucune captivent l'attention des connaisseurs, ses tableaux d'une haute valeur dont le rendu et la tonalité sont d'une singulière puissance, d'une simplicité saisissante, et je dirai que la gamme des tons est d'une grande douceur et d'une délicatesse qui sied aux rêves de l'artiste.»

François H. de Plancœt, «Eugène Vail», in *Le Journal des artistes*, 26 décembre 1897, n°52, p. 2124





13

ALBERT LÉBOURG (1849-1928)
Moulins à vent sur la route de Rotterdam à Overschie, effet de soleil couchant

Huile sur toile
 Signée et datée «1896» en bas à gauche
Oil on canvas, signed and dated «1896» lower left

38,5 x 61,5 cm - 15 1/8 x 24 1/4 in.

Monsieur François Lespinasse a confirmé l'authenticité de cette œuvre.

PROVENANCE
 Collection Delville
 Vente, Kunsthaus Lempertz, Cologne, 1^{er} juin 2001, lot 857
 Collection particulière, Pays-Bas
 (acquis au cours de la vente précédente)

BIBLIOGRAPHIE
 Léonce Bénédite, *Albert Lebourg*, Éditions des Galeries Georges Petit, Paris: 1923, n° 300 (reproduit en noir et blanc) et pp. 315 et 407 (mentionné)

EXPOSITION
 Paris, Galerie Georges Petit, *Exposition Albert Lebourg*, 12-31 janvier 1918, n°128

6 000 - 8 000 €

« Après avoir fait de l'Orient avec des qualités sérieuses, qui cependant ne l'avaient pas dès l'abord mis en relief, M. Lebourg s'est tourné vers un pittoresque différent, qui s'accorde beaucoup mieux avec son tempérament. Il y a là des moulins surgissant de buissons de verdure, au-dessus de rivières où s'entretiennent de chatoyants reflets ; des canaux où les lourds chalands, retenus par leurs amarres, semblent engourdis dans le soir qui descend ; des coins de mer au-dessus desquels le soleil, encapuchonné de nuages, accomplit de paresseuses montées, et des villages, et des villes et des heures d'hiver et de printemps, et des neiges silencieuses, et des frondaisons où les oiseaux piailleurs doivent nicher ; une énorme variété de sujets, où l'artiste s'affirme comme un impressionniste à la vision étrangement subtile et au pinceau volontairement hardi. Dans l'œuvre déjà considérable de sa seconde manière, la première qualité dont il faut le louer, c'est d'avoir compris le pittoresque auquel il allait demander un objet d'interprétation ; il a saisi l'atmosphère spéciale des pays du Nord, les transparences embrumées qui, en son maximum

d'éclat, empruntent je ne sais quelle mélancolie pleine de recueillement. [...] Il y a chez ce peintre, une douce séduction dont on ne sent pas l'effort, quelque laborieux et patient que soit cet effort. Lebourg est de ceux dont l'originalité marque dans une école : il est lui-même et son œuvre est une œuvre. »

Léon Roger-Milès, «Albert Lebourg», in cat. vente *Collection Eugène Blot*, Paris, Hôtel Drouot, 9 et 10 mai 1900, pp. 69-70



“ Les Marines d’Helleu sont pimpantes comme des salons de couturiers ; des yachts, palpitants de leurs flammes, pareilles à des rubans de chapeaux, y glissent comme des *ladies*. ”

Robert de Montesquiou, *Paul Helleu, Peintre et graveur*,
H. Floury, Paris : 1913, pp. 42-43

14

PAUL-CÉSAR HELLEU (1859-1927)

Voilier blanc en régate

Huile sur toile

Signée en bas à droite

Oil on canvas, signed lower right

65 x 80 cm - 25 5/8 x 31 1/2 in.

Les Amis de Paul-César Helleu ont confirmé l'authenticité de cette œuvre enregistrée dans leurs archives sous la référence APCH : HU1-8418.

PROVENANCE

Collection particulière, France

EXPOSITION

Paris, Galerie Charpentier, *Autour de 1900*, 1950, n°96 (titré *Le Yacht « L'Étoile »* et daté « 1901 » dans le livret)

80 000 - 120 000 €



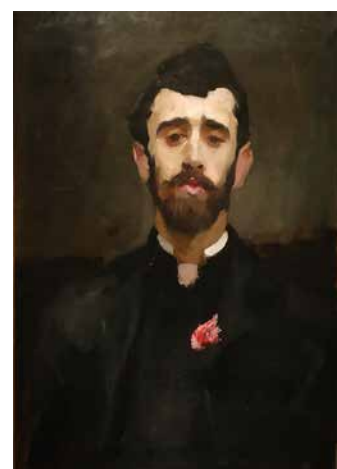
PAUL-CÉSAR HELLEU

Voilier blanc en régates

«Helleu a bien ce regard fiévreux, ce visage tourmenté, les cheveux aile de corbeau vus jadis par Edmond de Goncourt. Il a de plus une barbe noire de saint François d'Assise, et les jambes héronnières que l'humoriste Gibson a crayonnées. Helleu me parle de son récent voyage. À peine débarqué à New-York, où toute la *gentry* voulait défilier en son atelier improvisé, (les Américaines, à la douzaine, alouettes attirées au miroir de cuivre, prenaient séance par téléphone), il a dû revenir, rappelé en France par la courte maladie d'une fillette idolâtrée. Nous causons. Tandis que je lorgne au mur un pastel de Boldini, Léda pâmée auprès du cygne aimé, pochade libertine à la Fragonard, Helleu me parle de ce Boldini qui l'a curieusement portraituré sur une céramique de Deck, et de son ami Sargent, et du grand Whistler. Il me parlent [sic] enfin, - avec quel enthousiasme ! - de son yacht *L'Étoile* : les acajous luisants, les cuivres nets, l'oriflamme pimpante claquant à la brise !

Le yachting est la vie d'Helleu. À Paris, l'hiver, il se sent en exil. Son bonheur c'est, au large, peindre de sveltes jeunes femmes, debout, accoudées au bastingage, tenant d'une main finement gantée l'ombrelle mauve frangée de dentelle ; des frileuses, endormies au bon soleil, s'abandonnant aux caresses du rocking-chair. Profils perdus, regards câlins, bouches un rien entr'ouvertes, torsades auburn sous le canotier en paille de riz voilé de gaze, corsages au doux rythme. Telles sont ses délices de peintre. Je n'aurais garde d'oublier, outre le cher modèle aux cheveux mordorés, le petit mousse en vareuse, qui godille déjà comme un loup de mer.»

Louis Vauxcelles, «Paul Helleu», in *Gil Blas*, 12 avril 1903, n°8648, n. p.



John Singer Sargent (1856-1925),
Paul-César Helleu, 1886, huile sur toile,
72,2 x 49,6 cm. ©DR





15

FLORENT WILLEMS (1823-1905)

Jeune veuve, page et petit chien dans un intérieur

Huile sur panneau
Signée en bas à gauche
Signée une seconde fois au dos

*Oil on panel, signed lower left,
signed again on the reverse*

66,5 x 55,5 cm - 26 1/8 x 21 7/8 in.

PROVENANCE
Collection particulière, France

2 000 - 3 000 €



16

**FRANÇOIS (FRANZ) STROOBANT
(1819-1916)**

Le canal du Dijver à Bruges, matinée de juin

Huile sur toile
Signée en bas à droite
Oil on canvas, signed lower right

122 x 100 cm - 48 x 39 3/8 in.

PROVENANCE
Collection particulière, Belgique

EXPOSITION
Bruxelles, *Exposition du Centenaire
de la réouverture des cours de l'Académie
Royale des Beaux-Arts de Bruxelles*, 1900
(étiquette au dos du cadre)

6 000 - 8 000 €



17

LOUIS-MARIE DE SCHRYVER (1862-1942)

Le quai aux fleurs à Paris, 1896

Huile sur toile
Signée et datée «1896» en bas à droite
Oil on canvas, signed and dated «1896»
lower right

50 x 65 cm - 19 3/4 x 25 5/8 in.

PROVENANCE

Vente, *L'esprit du XIX^e siècle*, Osenat,
Fontainebleau, 8 avril 2018, lot 72
Collection particulière, France
(acquis au cours de la vente précédente)

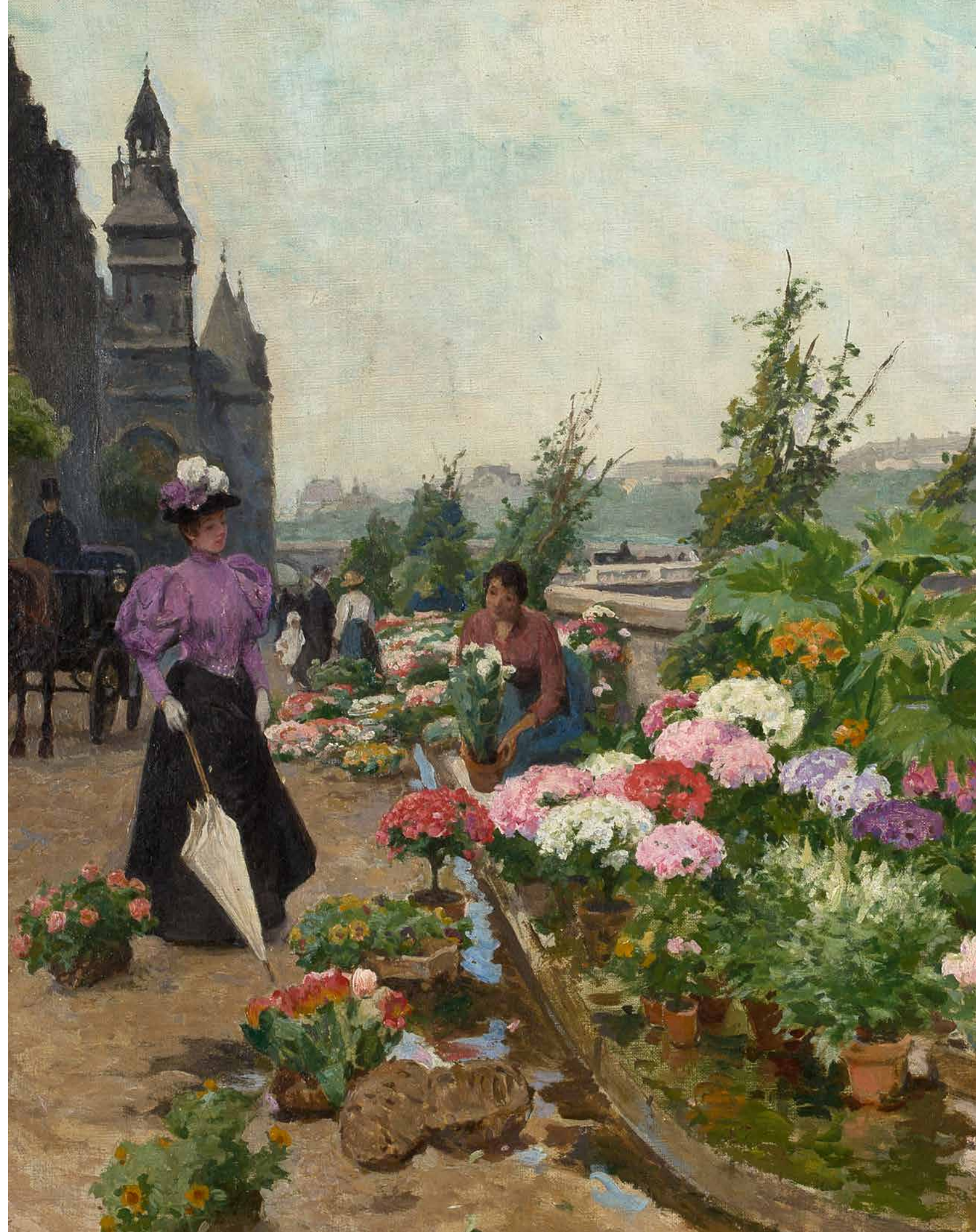
15 000 - 20 000 €

Né à Paris en 1862, Louis-Marie De Schryver grandit dans un milieu intellectuel. Son père est en effet un journaliste reconnu. Le talent artistique de Louis-Marie est précoce. Dès 1876, à seulement 13 ans et en autodidacte, il expose au Salon deux natures mortes florales : *Marguerites et Chrysanthèmes* et *Violettes et Fleurs de printemps*. L'année suivante, il entre dans l'atelier de Philippe Rousseau (1816-1887), peintre de paysages et de scènes de genre, et continue à exposer au Salon tout en complétant sa formation chez lui. En 1879, il remporte une médaille de bronze à l'Exposition Universelle de Sydney avec son tableau *Les Lilas*. En 1886, il prend un atelier à Paris et se spécialise dans la

représentation de scènes de la vie quotidienne comportant souvent une marchande de fleurs et ses clientes. Ce thème, qu'il décline à l'envi, lui permettra d'accéder à la reconnaissance internationale et à l'aisance financière. En 1888, il devient membre de la Société des Artistes français. En 1891, il rejoint l'atelier du peintre orientaliste et portraitiste Gabriel Ferrier (1847-1914) qui était alors un professeur réputé. Il complète ainsi sa formation, avant de s'affirmer dans l'art du portrait. À l'Exposition Universelle de 1900 à Paris, il se voit décerner une médaille d'or. La même année, il fait l'acquisition d'une maison à Neuilly et s'y installe. Au début du XX^e siècle, il s'oriente vers la peinture de courses automobiles et fait évoluer son style vers l'impressionnisme. Mais, cette thématique et ce style ne rencontrant pas le succès commercial escompté, De Schryver revient par la suite à ses thèmes de prédilection : portraits, natures mortes et scènes de la vie parisienne. Après la Première Guerre mondiale, de 1919 à 1925, il voyage dans la Rhénanie occupée afin de réaliser des paysages. Il continue à exposer sporadiquement au Salon dans l'entre-deux-guerres. Il meurt à Neuilly le 6 décembre 1942 à l'âge de 80 ans.

Born in Paris in 1862, Louis-Marie De Schryver grew up in an intellectual environment. His father was a well-known journalist. Louis-Marie's artistic talent was precocious. In 1876, at only 13 years old and self-taught, he exhibited at the Salon two

floral still lifes: Marguerites et Chrysanthèmes and Violettes et Fleurs de printemps. The following year, he entered the studio of Philippe Rousseau (1816-1887), a painter of landscapes and genre scenes, and continued to exhibit at the Salon while completing his training with him. In 1879, he won a bronze medal at the Sydney World's Fair with his painting Les Lilas. In 1886, he took a studio in Paris and specialized in depicting scenes of daily life, often involving a flower seller and her customers. This theme, which he used over and over again, allowed him to achieve international recognition and financial prosperity. In 1888, he became a member of the Société des Artistes français. In 1891, he joined the studio of Orientalist painter and portraitist Gabriel Ferrier (1847-1914) who was then a renowned teacher. He thus completed his training, before asserting himself in the art of portraiture. At the 1900 World's Fair in Paris, he was awarded a gold medal. The same year, he acquired a house in Neuilly and settled there. At the beginning of the 20th century, he turned to painting car races and developed his style towards impressionism. However, this theme and style did not meet with the expected commercial success and De Schryver returned to his favorite themes: portraits, still lifes and scenes of Parisian life. After the First World War, from 1919 to 1925, he traveled to the occupied Rhineland to paint landscapes. He continued to exhibit sporadically at the Salon during the interwar period. He died in Neuilly on December 6, 1942 at the age of 80.





° 18

GUILLAUME SEIGNAC (1870-1924)

Baigneuse assise retirant une épine de son pied

Huile sur toile

Signée en bas à droite

Oil on canvas, signed lower right

40,5 x 27 cm - 16 x 10 5/8 in.

PROVENANCE

Vente, Aguttes, Paris, Hôtel Drouot,

6 octobre 2004, lot 25

Collection particulière, France

(acquis au cours de la vente précédente)

3 000 - 5 000 €



19

AMÉDÉE ROSIER (1831-1914)

*Vue de la place Saint-Marc depuis le Bacino
San Marco, Venise*

Huile sur panneau

Signée en bas à droite

Oil on panel, signed lower right

37,5 x 59,5 cm - 14 3/4 x 23 3/8 in.

PROVENANCE

Collection particulière, France

6 000 - 8 000 €

« Par une chance heureuse, nous avons rencontré aujourd'hui plusieurs tableaux vénitiens : en voici un encore, et des meilleurs. Ce siècle a du bon : il cherche la vérité, il veut la dire. La peinture avait créé autrefois une Venise légendaire, une Venise rose, irisée, brillante de tous les feux du prisme. Les modernes, ces grands sceptiques, n'ont pas voulu croire à cette ville couleur d'arc-en-ciel. Ils ont vu, et ils racontent la Venise vraie. Acceptez les perspectives, comme authentiques noyées dans des gris doux, que vous montre M. Amédée Rosier. Il ne ment pas. Il s'est placé au large, dans une barque, ayant à sa droite le quai des Esclavons, le Palais-Ducal, les lointaines colonnes de la Piazzetta, à gauche la Dogana et la Salute, au milieu l'entrée du Grand-Canal.

Il a vu et il a dit que le palais des doges a, même dans la vapeur, une teinte rosée ; mais sa parfaite sincérité n'a pas voulu bleuir une eau qui n'est pas bleue. Le tableau a de la finesse, des limpidités grises et presque de la grandeur. Nous l'aimons parce qu'il est excellent, et aussi parce qu'il donne raison à Fromentin. On se rappelle que, lorsque le peintre charmant exposa ses vues de Venise, on lui reprocha d'avoir décoloré la ville étincelante et chimérique. Le voilà justifié par M. Rosier, témoin inattendu et fidèle. »

« Le Salon », in *Le Temps*, 3 juin 1877, n°5890, p. 1

ALEXEI VASILIEVICH [ALEXIS DE] HANZEN (1876-1937)

Navires au crépuscule

Huile sur toile

Signée en bas à droite

Oil on canvas, signed lower right

96 x 146 cm - 37 3/4 x 57 1/2 in.

PROVENANCE

Collection particulière, France

BIBLIOGRAPHIE

Saint-Luc, «Croquis d'Artistes...

Alexis de Hanzen, peintre», in *Comoedia*,

10 juin 1909, p. 2 (reproduit en noir et blanc)

6 000 - 8 000 €

« Très personnel en sa vision d'artiste, Alexis de Hanzen, depuis quelques années, s'est voué passionnément à l'étude de la mer, aux multiples manifestations de son éternelle beauté. M. de Hanzen a la technique large, puissante, et nul plus que lui ne sait traduire la merveilleuse majesté de la vague, ses caprices en des volutes étranges, s'enveloppant de lumière irradiée, son pinceau sait, ainsi qu'une caresse, rendre le flot calme ou la vague hurlante, cherchant sa proie de mort. Alexis de Hanzen a remporté un gros succès à la dernière Exposition Internationale des aquarellistes chez Georges Petit, ses aquarelles ont les mêmes qualités que ses tableaux, une grande maestria dans l'exécution : l'artiste est ici doublé d'un graveur de talent, et son burin suit les caprices et les fantaisies du peintre. Alexis de Hanzen est né à Odessa, petit fils du célèbre peintre de marine russe Aïvazovsky [Aïvazovsky], il est resté fidèle aux instincts de sa race, à son caractère national. En 1904, à Berlin, il expose un *Navire porteur de dépêches dans la haute-mer*, puis à St-Petersbourg à l'Exposition Impériale des Beaux-Arts, Hanovre en 1906 :

Le Dégel à Colditz (Saxe) et Un Canal à Venise. M. Hanzen a fait une exposition à Saint-Petersbourg d'une suite de peintures, aquarelles, dessins, exécutés à Venise et Florence, où le talent consciencieux, original de l'artiste se fit estimer par sa maestria et la grande sincérité de ses impressions. Récompensé au Salon des Artistes Français pour l'ensemble de ses œuvres où il a successivement exposé : *Avant l'orage, la Mer Noire, Moulin au coucher du Soleil, Matin d'Hiver, Vaisseau de guerre*, etc. Cette année il figure au salon avec deux toiles, l'une : *Avant l'orage*, est empreinte d'un grand caractère de tristesse ; deux aquarelles valant par le côté brillant de l'exécution. Je ne veux pas omettre les nombreuses illustrations faites par le peintre : *Voyage en Crimée au Mont Athos et en Macédoine* (1 vol. 1906), que le Novoie Vremia a publié à St-Petersbourg, M. de Hanzen est chevalier de St-Stanislas. »

Saint-Luc, «Croquis d'Artistes... Alexis de Hanzen, peintre», in *Comoedia*, 10 juin 1909, p. 2



Comoedia, 10 juin 1909, p.2. ©DR





21

ERNEST GUÉRIN (1887-1952)

Maison de pêcheur, Bretagne

Aquarelle, gouache, encre et crayon sur papier
Signée, titrée et située en bas à droite

*Watercolor, gouache, ink and pencil on paper,
signed, titled and located lower right*

27 x 35 cm - 10 5/8 x 13 3/4 in.

PROVENANCE

Collection particulière, France

2 500 - 3 500 €



23

CHARLES COTTET (1863-1925)

Pêcheurs fuyant l'orage, 1900

Huile sur carton

Signée et datée «1900» en bas à droite

*Oil on cardboard, signed and dated «1900»
lower right*

54 x 72,5 cm - 21 1/4 x 28 1/2 in.

PROVENANCE

Collection particulière, France

ŒUVRES EN RAPPORT

Charles Cottet, *Pêcheurs fuyant l'orage*,
1903, huile sur carton, 54 x 75 cm,

Musées des beaux-arts de Quimper, 79-8-1

Charles Cottet, *Pêcheurs fuyant l'orage*,

verniss mou, aquarelle et pointe sèche,

tirage à 100 épreuves, 325 x 505 mm

3 000 - 5 000 €

« Quand Cottet peint, d'une part, les *Pêcheurs fuyant l'orage* et, de l'autre, les *Femmes se rendant à la Messe basse*, c'est la même impression de peur, de fuite courbée devant une puissance invisible, de séculaire asservissement de l'homme aux forces de la nature inexorable.»

Camille Mauclair, «Charles Cottet», in *L'Art et les artistes*, octobre 1925, n°60, p. 84



22

MATHURIN JANSSAUD (1857-1940)

Retour de pêche dans un port en Bretagne

Pastel sur carton

Signé en bas à droite

Pastel on cardboard, signed lower right

25,5 x 33,5 cm - 10 x 13 1/4 in.

PROVENANCE

Collection particulière, France

1 000 - 1 500 €

MAURICE DE VLAMINCK (1876-1958)*La route, vers 1912*

Huile sur toile

Signée en bas à gauche

Oil on canvas, signed lower left

60 x 73 cm - 23 5/8 x 28 3/4 in.

Cette oeuvre est incluse dans les Archives Vlamincq constituées à l'initiative de Madame Godeliève de Vlamincq en collaboration avec Madame Pascale Krausz.

Un certificat des Archives Vlamincq, en date du 6 mars 2021, sera remis à l'acquéreur.

Un certificat de Monsieur Robert Schmit, en date du 4 juin 1973, sera remis à l'acquéreur.

PROVENANCE

Galerie Bernheim-Jeune, Paris

Collection particulière, France

EXPOSITIONS

Paris, Galerie Charpentier, *L'Œuvre de Vlamincq, du Fauvisme à nos jours*, 1956, n°52 (décrit dans le catalogue)

Paris, Galerie Schmit, *Tableaux de Maîtres Français 1900-1955*, 16 mai-16 juin 1973, n°59 (reproduit en couleurs dans le catalogue p. 75)

BIBLIOGRAPHIE

Wilhelm Uhde, *Picasso et la tradition française*, Édition des Quatre Chemins, Paris : 1928, p. 40 (reproduit en noir et blanc)

20 000 - 30 000 €

« Vlamincq est l'un des plus brillants représentants de la jeune phalange d'artistes qui, après les affirmations logiques ou paradoxales du néo-impressionnisme, se sont élancés sur la route large et creusée en plein roc où les entraînait l'art d'un Cézanne. Ils revendiquaient Ingres. Ils s'émerveillaient du matérialisme pictural de Van Gogh ; ils admiraient le style austère de Gauguin. En dépit de la passion de recherche qui poussa quelques-uns d'entre eux dans des fondrières, ils ont été, souvent, d'heureux « retrouveurs » de traditions. [...] Le peintre Vlamincq expose une soixantaine de paysages et quelques fleurs. Quelle sonorité de la palette ! La tonalité générale fait penser à une faïence aux colorations sourdes, et l'on envie la joie qu'aura, dans un siècle ou deux, le possesseur d'un morceau comme le *Port* ou les *Bords de rivière*, et qui, lavant avec soin la vénérable toile, en avivera la riche matière, fera éclater la gamme harmonieuse des bleus et des verts crus ou sombres. Émouvante est cette peinture, à laquelle on s'attache à la mesure qu'on pénètre plus profondément dans son humanité. »

L'Imagier, « Au musée Galliera, Expositions diverses », in *L'Œuvre*, jeudi 13 février 1919, n°1239, p. 3





25

EUGÈNE-ANTOINE PRIEUR-BARDIN (1860-1905)
CONFONDU À TORT AVEC FRANÇOIS-LÉON PRIEUR-BARDIN (1870-1939)

La Mosquée Neuve vue du pont de Galata à Constantinople, 1901

Huile sur toile marouflée sur panneau
 Signée et datée «1901» en bas à droite
Oil on canvas laid on panel, signed and dated «1901» lower right

32 x 54 cm - 12 1/2 x 21 1/4 in.

PROVENANCE

Collection particulière, France

ŒUVRE EN RAPPORT

Eugène-Antoine Prieur-Bardin (confondu à tort avec François-Léon Prieur-Bardin), *Le pont de Galata, Constantinople, 1901*, huile sur toile, 33,5 x 56,5 cm, Vente, *Regards sur l'Orient*, Sotheby's, Paris, 18 novembre 2013, lot 262

10 000 - 15 000 €

NOTE

Une étude conduite par le Centre d'Études Généalogiques Rhône-Alpes (CEGRA) a profondément renouvelé la connaissance du peintre Prieur-Bardin. Le sculpteur François-Léon Prieur-Bardin naît à Vif (Isère) en 1870 dans une famille de potiers. Dès 1890, il expose régulièrement ses sculptures au Grand Palais. On lui attribue également les peintures du Bosphore et de Marseille signées «Prieur-Bardin». C'est la récente mise en ligne de son mariage à Alger en 1891 qui permet de découvrir le peintre Eugène-Antoine Prieur-Bardin. Il naît à Vénissieux (Rhône) en 1860. À la naissance de son fils, en 1897, on le retrouve à Constantinople où il vit de sa peinture. Puis il s'installe à Marseille pour y peindre jusqu'à sa mort en 1905.

A study conducted by the Centre d'Études Généalogiques Rhône-Alpes (CEGRA) has profoundly renewed our knowledge of the painter Prieur-Bardin. The sculptor François-Léon Prieur-Bardin was born in Vif (Isère) in 1870 into a family of potters. From 1890, he regularly exhibited his sculptures at the Grand Palais. He is also mistakenly credited with

paintings of the Bosphorus and Marseille signed "Prieur-Bardin". It is the recent publication of his marriage in Algiers in 1891 that allows us to discover the painter Eugène-Antoine Prieur-Bardin. He was born in Vénissieux (Rhône) in 1860. At the birth of his son in 1897, his presence is attested in Constantinople where he lives from his painting. He then moved to Marseille where he painted until his death in 1905.

« E. Prieur-Bardin. - Constantinople le Soir (Panneau décoratif). - C'est du style orientaliste, mais du beau style. Les effets du soleil couchant sur les minarets et les rives bleues du Bosphore sont bien traduits. C'est de la peinture vigoureuse et évocatrice. M. Prieur-Bardin connaît son Orient à fond et sait le faire vivre, grâce à son talent d'impressionniste.»

E. Maindru, in *Yachting Gazette*, 10 avril 1903, p. 191





26

FREDERICK ARTHUR BRIDGMAN
(1847-1928)

Fillettes égyptiennes ombragées par un temple, vers 1873

Huile sur toile
Signée et dédiée «To my friend/C[harles] S[prague] Pearce/affectionate/souvenir/of/FA Bridgman» en haut à gauche

Oil on canvas; signed and dedicated «To my friend/C[harles] S[prague] Pearce/affectionate/souvenir/of/FA Bridgman» upper left

33 x 24 cm - 13 x 9 1/2 in.

PROVENANCE

Vente, M^e Pierre Cornette de Saint-Cyr, Paris, Hôtel Drouot, 19 octobre 1987, lot 80
Collection particulière, France

4 000 - 6 000 €

«M. Bridgman est un artiste américain, connu à Paris depuis de longues années, pour ses tableaux d'archéologie un peu à la façon de ceux de M. Alma-Tadéma. Un moment, M. Bridgman avait comme spécialité, si nous avons bonne mémoire, des archéologies assyriennes. Aujourd'hui, le voilà plus près de nous. Il a renoncé aux reconstitutions savantes, pour le pittoresque et la vie.»

«Deux expositions particulières», in *Le Temps*, 28 mars 1889, n. p.



27

ALEXIS AUGUSTE DELAHOGUE
(1867-1950)

Scène de marché à El-Oudiane, Tunisie

Huile sur toile
Signée en bas à gauche
Oil on canvas, signed lower left

50 x 65 cm - 19 3/4 x 25 5/8 in.

PROVENANCE

Collection particulière, France

4 000 - 6 000 €

«Cette année encore, MM. Alexis et Eugène Delahogue ont rapporté de leur «campagne» en Tunisie, une centaine de toiles qui prouvent un nouveau progrès dans leur œuvre si intéressant. Les vastes étendues où se déploie la caravane sur le sable doré, ou le soleil couchant qui rougit les murs des maisons à terrasse, ou la poésie des rives baignées par l'oued ont plutôt retenu M. Eugène Delahogue, tandis que son frère [Alexis] s'attachait à fixer la vie même des Bédouins, les jeux des enfants, les travaux des femmes, le pittoresque des marchés, l'affolante fantasia. Nous ne doutons pas que les frères Delahogue ne s'imposent parmi nos meilleurs orientalistes.»

René Le Cholleux, «Les frères Delahogue», in *La Revue septentrionale*, 5 avril 1908, n°4, p. 119



28

HANS BERGER (1882-1977)

Trois personnages debout

Huile sur toile

Signée en bas à droite

Oil on canvas, signed lower right

31,5 x 25 cm - 12 3/8 x 9 7/8 in.

PROVENANCE

Collection particulière, France

800 - 1 200 €

«Après avoir contemplé [les] œuvres françaises, on est bien préparé à rencontrer [...] dans les cinq salles suivantes, une abondante présentation de la production des artistes suisses contemporains, soit bâlois, soit d'autres cantons, - qui ont tous bénéficié de l'enseignement parisien, mais tout en le transposant dans leur langage national. [...] Les plus remarquables sont Louis Moillet, Paul Klee, Hans Berger [...]»

Otto Fischer, «Le nouveau Musée des Beaux-Arts de Bâle», in *Mouseion*, 1937, vol. 37-38, pp. 36 et 38

28



29

29

CONSTANT LOUCHE (1880-1965)

Campement à Boghar, Algérie

Huile sur toile

Signée et située «Boghar» en bas à droite

Cadre orientaliste d'origine en bois sculpté

Oil on canvas, signed and located «Boghar» lower right, original orientalist frame in carved wood

35 x 120 cm - 13 3/4 x 47 1/4 in.

PROVENANCE

Collection particulière, France

3 000 - 5 000 €

«L'art de Constant Louche est tout d'impression. Il n'est pas l'esclave d'une formule unique ; sa manière est protéenne comme les mille aspects de la nature qu'il magnifie avec un art certain. [...] Rien de conventionnel dans ces tableaux ; c'est le paysage qui empoigne l'artiste et non le peintre qui triture à son gré ou dénature à sa convenance et pour sa facilité les colorations réelles, les teintes vraies des ciels ou des perspectives.»

«L'exposition Constant Louche», in *Les Nouvelles*, 13 février 1920, n°6976, n. p.

30

JEAN-GASTON MANTEL (1914-1995)

Scène de rue au Maroc, 1946

Huile sur carton

Signée et datée «[19]46» en bas à droite

Oil on cardboard, signed and dated «[19]46» lower right

27 x 45,5 cm - 10 5/8 x 17 7/8 in.

PROVENANCE

Collection particulière, France

1 200 - 1 800 €

«Sa manière est d'appeler à lui la lumière et d'y mêler cette multitude de teintes et de nuances en quoi consiste, pour le véritable artiste, tout le monde extérieur. Aussi chacune de ses toiles est-elle un hommage à cette lumière dans laquelle il loge royalement tout son monde : simples fatmas, nus éblouissants, humbles gens et bêtes de tous les jours. Pas cette lumière sans discernement qui écrase parfois les lignes et dévore les volumes. Mais la lumière où, sans le savoir, les traits les plus ombreux prennent leur valeur, la lumière joyeuse et glorieuse qui donne la vie.»

L. D., «Jean-Gaston Mantel expose à la Galerie Sumica», in *Le Petit Marocain*, 15 janvier 1943, n°7391



30



31

ÉMILE OTHON FRIESZ (1879-1949)
Les femmes autour d'une fontaine, 1932

Huile sur toile
 Signée et datée «1932» en bas à gauche
*Oil on canvas, signed and dated «1932»
 lower left*

89 x 116 cm - 35 x 45 5/8 in.

PROVENANCE
 Galerie Katia Granoff, Paris
 Vente, Tajan, Paris, Espace Tajan, 10 décembre
 1996, lot 30
 Collection particulière, Turquie (acquis au cours
 de cette vente par l'actuel propriétaire)

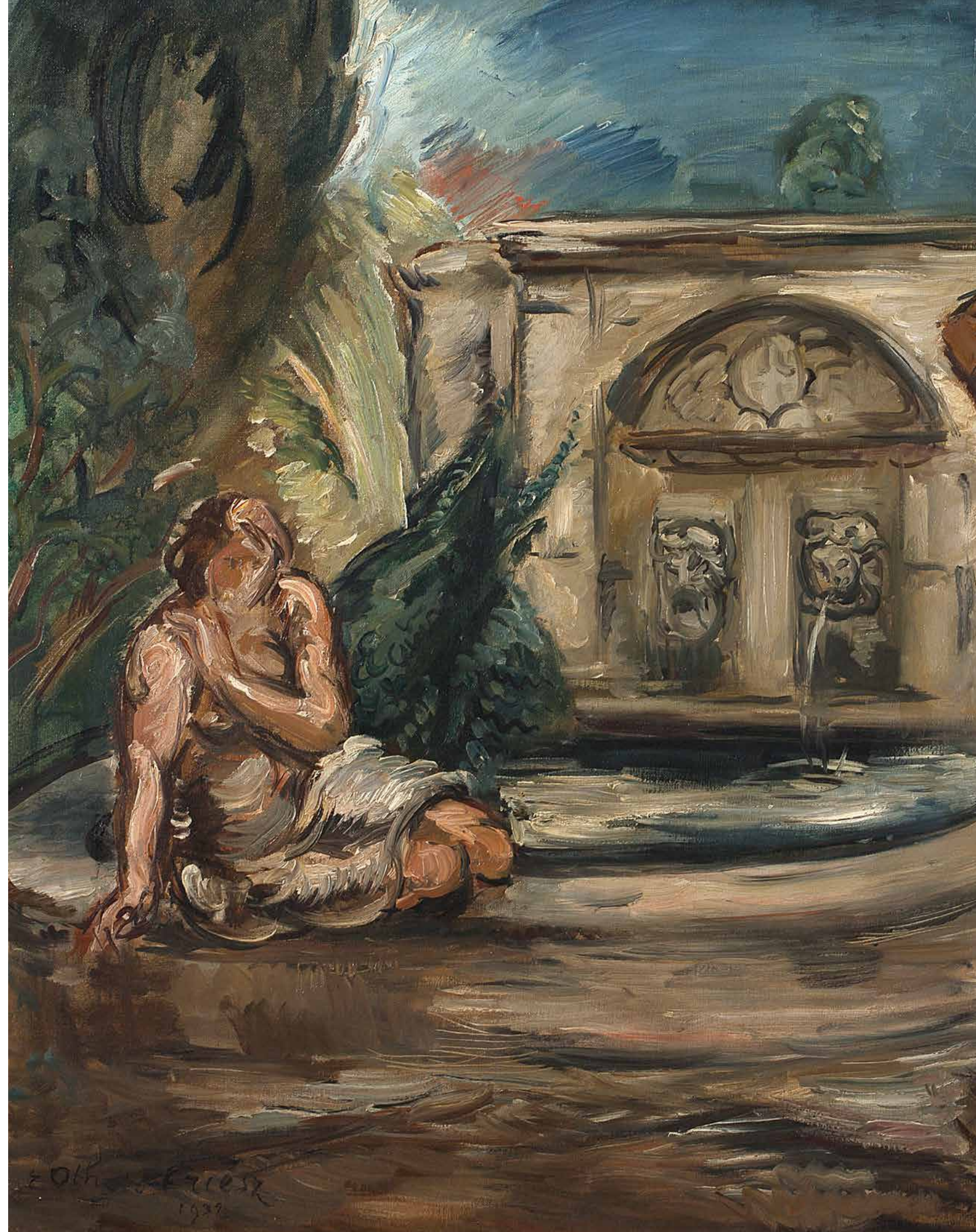
BIBLIOGRAPHIE
 Robert Martin et Odile Aittourès, *Émile Othon
 Friesz : l'œuvre peint*, Tome I, Aittourès, Paris :
 1995, n°537, p. 200 (décrit et reproduit en noir
 et blanc)

ŒUVRE EN RAPPORT
 Émile Othon Friesz, *Les femmes autour
 d'une fontaine*, huile sur toile, signée en bas
 à gauche, 50 x 61 cm, in vente, Tajan, Paris,
 Espace Tajan, 8 juin 2011, lot 11

10 000 - 15 000 €

«1932. Une exposition d'Œuvres choisies
 d'Othon Friesz (de 1908 à 1932), est quali-
 fiée par René Jean, dans «Comœdia» (6 mai),
 d'apothéose». Et il la décrit simplement : «Ici,
 la chair féminine rayonne sous le ciel au bord
 d'un lac dont les eaux calmes se parent de
 reflets subtils. La fermeté éblouissante du nu
 vient se fondre dans la Nature, participer de sa
 grandeur, ajouter à sa mélancolique puissance.
 Ailleurs, au *Jardin de l'Émir*, les houris groupées
 sous les palmes. La chaleur estivale pèse sur
 les feuillages. Dans ce coin ombragé où l'eau
 jase dans les bassins, tout n'est qu'ordre et
 beauté, luxe, calme et volupté.»

Maximilien Gauthier, «Les années 30», in *Othon
 Friesz*, Éditions Pierre Cailler, Genève: 1957,
 p. 115





~32

VADIM ANDROUSOV (1895-1975)

Nu féminin agenouillé, un récipient sur la tête

Palissandre de Rio
Signé «Androusow» sur la base
Numéroté «1» avec le cachet de l'éditeur
«Édition/SAS Paris» et la mention «Made
in France» sous la base

*Rio rosewood, signed «Androusow» and
numbered «1» with impressed manufacturer's
mark «Édition/SAS Paris» and «Made in France»
to underside*

77 cm - 30 1/4 in.

PROVENANCE
Collection particulière, France

4 000 - 6 000 €

NOTE

Dans leur monographie consacrée à Jacques
Adnet parue aux Éditions de l'Amateur en
2009, Alain-René Hardy et Gaëlle Millet
décrivent les statuettes des frères Adnet
«sculptées dans des billes exotiques, acajou
et palissandre de Rio, par l'atelier S.A.S.
(Société anonyme de sculpture ?), spécialisé
dans la production de sculptures de salon ;
elles en portent la marque gravée en dessous,
en sus de la signature Adnet sur le côté».
Ils déplorent : «On a peu d'informations sur cet
atelier qui a également façonné des pièces
signées des frères Martel. N'était-il que
façonner pour les auteurs, sous-traitant
pour un éditeur, éditeur lui-même ?»

*In their monograph on Jacques Adnet
published by Éditions de l'Amateur in 2009,
Alain-René Hardy and Gaëlle Millet describe
the sculptures of the Adnet brothers "carved
in exotic logs, mahogany and Rio rosewood,
by the S.A.S. workshop (Société anonyme
de sculpture ?), specialized in the production of
salon sculptures; they bear the engraved mark
underneath, in addition to the Adnet signature
on the side". They deplore: "We have little
information on this workshop which also made
pieces signed by the Martel brothers. Was it only
a manufacturer for the authors, a subcontractor
for a design editor, a design editor itself?"*

« Androusov est une sorte d'André Chénier de
la sculpture. Il modèle avec tact des formes
harmonieuses, juvéniles toujours, sensibles infi-
niment. André Arbus qui préface son exposition
écrit à son propos, avec raison, qu'Androusov
a «la nostalgie de l'antique, le sentiment des
pures proportions» et qu'il nous donne l'un et
l'autre «avec la vie elle-même». Les figures de
femmes et d'adolescents que l'artiste réunit en
un serein cénacle, témoignent de la justesse
de cette assertion.»

Gaston Poulain, «Androusov», in *Comœdia*,
20 juin 1936, n°8531, p. 3

33

CHARLES MALFRAY (1887-1940)

Le Silence au rocher ou La Boule au rocher

Bronze à patine brun-vert
Signé du monogramme et numéroté «1/8» avec
le cachet de fondeur «Alexis.Rudier/Fondeur.
Paris»

Socle en marbre

*Bronze with green-brown patina, signed with
the artist's monogram and numbered «1/8» with
the foundry mark «Alexis.Rudier/Fondeur.Paris»,
marble stand*

29 cm - 11 3/8 in.

PROVENANCE
Collection particulière, France
(par descendance)

3 000 - 5 000 €



MOÏSE KISLING (1891-1953)*Jeune fille aux macarons*

Huile sur toile
Signée en bas à gauche
Inscrite «M. Kisling/3 rue Bara/Paris (VI*)»
dans un rectangle au dos
*Oil on canvas, signed lower left, inscribed
«M. Kisling/3 rue Bara/Paris (IV*)» on the reverse*
65 x 50 cm - 25 1/2 x 19 5/8 in.

Un certificat d'authenticité de Monsieur
Jean Kisling, en date du 26 mai 1998,
sera remis à l'acquéreur. Ce document
indique que le tableau a été peint en 1923.

PROVENANCE
Vente, *Les Floralties*, M^e Blache, Versailles,
Hôtel Rameau, 7 juin 1966, lot 44
(reproduit en couleurs)
Vente, European Auction Company,
Luxembourg, 10 mai 1998, lot 131
Collection particulière, France
(acquis à la vente précédente)

45 000 - 65 000 €

« Kisling est lui aussi un romantique, mais
comme son ami Modigliani, c'est plutôt le
drame intérieur qu'il se plaît à exprimer. Chez
lui pas de corps tordus comme dans l'œuvre
de Rouault, pas de paysages désolés et tumultueux
comme chez Utrillo ou Vlaminck, mais toute la
tristesse des existences sans espoir, toute la
souffrance qui ne s'extériorisera ni par des cris,
ni par des actes, nous est montrée dans ce
mélancolique visage de fillette, si discret et si
attachant. Kisling qui, dans les toiles qu'il nous
envoie du Midi, montre son goût pour les
couleurs éclatantes et un peu acides, a traité
ce portrait avec une sobriété qui fait mieux
ressortir les qualités picturales d'un artiste
qui conquiert peu à peu la première place à
côté des plus grands peintres du temps. »

Georges Charensol, «Le Salon des Tuileries»,
in *L'Amour de l'art*, 1926, p. 208

« Kisling s'est penché aussi sur les êtres
frêles, sur les pauvres et sur les enfants. Qui
ne connaît ce portrait de jeune garçon aussi
perdu dans sa pèlerine que dans la vie, ses
orphelins, ses mendiants, toutes ces œuvres
qui atteignent à une si grande émotion, et où
Kisling a su retrouver le tragique de certaines
images populaires. Jamais devant ses toiles,
on n'a l'impression de se trouver devant un
sujet. Il entre, en effet, dans son art une raison
et une signification plus humaines. »

Jacques Guenne, «Portraits d'artistes, Kisling»,
in *L'Art vivant*, 15 juin 1925, n°12, p. 10





35

RAYMOND THIBÉSART (1874-1968)
Vue de Beaulieu-sur-Mer depuis les hauteurs de Saint-Jean-Cap-Ferrat

Huile sur toile
 Signée et datée «[19]08» en bas à gauche
Oil on canvas, signed and dated «[19]08» lower left

50 x 65 cm - 19 3/4 x 25 5/8 in.

PROVENANCE
 Collection particulière, France

4 000 - 6 000 €

« Il émane du rêve de ces toiles maçonnées auxquelles ni Monet, ni Sisley, non plus que M. Henri Martin, ne sont inconnus. Il y a du lyrisme même dans la *Meule*, et les villages entrevus derrière les arbres expriment les sensations d'une douce et tendre nature. »

« Exposition Raymond Thibésart (Galerie de l'Art contemporain) », in *La Chronique des arts et de la curiosité, Supplément à la Gazette des Beaux-Arts*, 11 janvier 1908, n°2, p. 10

36

CHARLES CAMOIN (1879-1965)
Bouquet de fleurs dans un pichet, 1941

Huile sur panneau
 Signée en bas à gauche
Oil on panel, signed lower left

46 x 37,5 cm - 18 1/8 x 14 3/4 in.

Madame Anne-Marie Grammont-Camoin a confirmé l'authenticité de cette œuvre qui sera incluse dans le catalogue raisonné Charles Camoin que les Archives Camoin préparent actuellement. Un certificat pourra être établi à la charge de l'acquéreur.

PROVENANCE
 Vente, Sotheby's Arcade Auctions, New York, 12 juin 1991, lot 27
 Collection particulière, France (acquis en vente aux enchères à Cannes après 1991)
 Collection particulière, France (par descendance)

EXPOSITIONS
 Paris, Galerie Marcel Bernheim, *Richesse et lumière de la nature*, juillet-juillet 1962, n°7
 Paris, Galerie Marcel Bernheim, *Femmes et fleurs*, juin-septembre 1964, n°64

10 000 - 15 000 €

« L'art de Camoin apparaît aujourd'hui comme un balancement heureux entre les raffinements et les déformations propres à l'école moderne et une inspiration fortement liée à la nature. Ce dernier fait explique sans doute l'indépendance qu'a su garder le peintre. Certes, il y aurait des rapprochements à faire avec Renoir, Matisse et Bonnard ; il est incontestable pourtant qu'un accent hautement personnel anime la production de Camoin. Ses peintures à l'huile sont généralement caractérisés par une belle liberté d'écriture et de riches harmonies de couleurs. Celles-ci se font plus claires, plus fraîches dans les natures-mortes d'un graphisme léger et spirituel ; mais partout règne le même sens profond de la peinture qui fait des œuvres de l'artiste des documents d'une rare plénitude d'expression. »

« À la Galerie Aktuaryus », in *Revue du Rhin*, mars 1938, n°3, p. 51





37

ANDRÉ DERAÏN (1880-1954)
Femme au loup en buste, vers 1927

Huile sur toile
Signée indistinctement en bas à droite
Oil on canvas, indistinctly signed lower right
24 x 17 cm - 9 1/2 x 6 5/8 in.

Un certificat de Madame Geneviève Taillade établi en accord avec le Comité Derain, en date du 9 octobre 2013, sera remis à l'acquéreur. Un certificat de Monsieur Michel Kellermann, en date du 19 juin 2001, sera remis à l'acquéreur.

PROVENANCE
Collection particulière, France

EXPOSITION
Paris, Galerie Berri-Raspail, date inconnue, n°682

2 000 - 3 000 €



39

PIERRE EUGÈNE MONTÉZIN (1874-1946)
Bouquet de tulipes et d'hortensias

Huile sur toile, signée en bas à droite
Oil on canvas, signed lower right
65 x 54 cm - 25 1/2 x 21 1/4 in.

Monsieur Cyril Klein-Montézin a confirmé l'authenticité de cette œuvre.

PROVENANCE
Collection particulière, France (acquis auprès de l'artiste puis par descendance).

3 000 - 5 000 €



38

HENRI MANGUIN (1874-1949)
Bateaux au port en Méditerranée

Encre de Chine sur papier
Signée et dédiée «en souvenir de Gustave Cogniot» en bas à gauche
Indian ink on paper, signed and dedicated «en souvenir de Gustave Cogniot» lower left
20 x 29 cm - 7 7/8 x 11 3/8 in. (view)

PROVENANCE
Collection particulière, France

1 200 - 1 800 €

40

PAUL-ÉMILE PISSARRO (1884-1972)
Pêcheurs sur un pont

Aquarelle et fusain sur papier
Signée en bas au milieu
Watercolor and black chalk on paper, signed lower middle
23,8 x 31 cm - 9 3/8 x 12 1/4 in.

PROVENANCE
Vente, Me Francis Briest, Paris, Hôtel Drouot, 12 mars 1986, lot 63
Collection particulière, France (acquis au cours de la vente précédente)

500 - 700 €



BLANCHE HOSCHEDÉ-MONET
(1865-1947)

Bateaux au port de Diélette, Normandie, 1938

Huile sur carton toilé
Signée et datée indistinctement «1938»
en bas à gauche

*Oil on cardboard, signed and indistinctly
dated «1938» lower left*

38 x 46 cm - 15 x 18 1/8 in.

Monsieur Philippe Piguet a confirmé
l'authenticité de cette œuvre.

PROVENANCE

Famille de l'artiste
Collection Jean-Marie Toulgouat, Paris
Collection particulière, France
(par descendance)

10 000 - 15 000 €

« Constituée de quelques centaines de tableaux, loin d'être encore tous encore localisés, l'œuvre peinte de Blanche Hoschedé-Monet s'inscrit pleinement dans la tradition impressionniste. Elle est celle d'une artiste coloriste et raffinée qui sait parfaitement conjuguer l'art de la composition et le rendu atmosphérique. Blanche Hoschedé-Monet ne craint pas d'envahir le champ iconique, soit en l'emplantant à ras bord, soit en l'étageant en profondeur, tout comme elle n'hésite pas à le structurer en pans coupés, en strates superposées ou en lignes de force contradictoires. Elle sait pareillement absorber la ligne d'horizon dans la diffusion embrumée de la lumière tout comme dessiner ou cerner une forme pour mieux faire valoir sa silhouette. Le geste au plus près de la toile, Blanche montre une facture à la touche plutôt courte qui n'a pas beaucoup changé au fil du temps, tantôt bouclée, tantôt ponctuée, toujours tenue. Si sa palette présente toutes les gammes du spectre avec une prédilection pour les bleus violacés et les verts denses, elle n'utilise que très rarement de couleurs crues, leur préférant des tons adoucis et mesurés, à même de pouvoir restituer la vision harmonieuse et positive qu'elle a du monde. Une vision lumineuse à l'écho d'une vie intérieure tout entière animée par la peinture. »

Philippe Piguet, *Blanche Hoschedé-Monet, un regard impressionniste*, cat. expo., Musée de Vernon, 8 juillet-29 octobre 2017, Intensité éditions/Musée de Vernon, Paris : 2017, pp. 5 et 6





42

ANDRÉ BAUCHANT (1873-1958)

Les amoureux surpris, 1927

Huile sur toile
Signée et datée «1927»
à deux reprises en bas à droite
*Oil on canvas, signed and dated «1927»
twice lower right*

66,5 x 104 cm - 26 1/8 x 41 in.

Un certificat de Madame Dina Vierny, en date
du 24 juin 1981, sera remis à l'acquéreur.

PROVENANCE

Collection Le Corbusier (étiquette manuscrite
«Bauchant/Les amoureux/surpris/
Le Corbusier/17» au dos de la toile
et mention «provenant de l'ancienne
Collection de Le Corbusier»
sur le certificat de Dina Vierny)
Collection particulière, France
(par descendance)

EXPOSITION

Paris, Galerie Charpentier, *André Bauchant*, 1949,
n°43 (reproduit en noir et blanc dans le livret)

10 000 - 15 000 €

« C'est à l'âge de quarante-cinq ans que vous
avez commencé une carrière inattendue : vous
êtes devenu peintre. J'ai été votre premier
acheteur et je demeurai le seul pendant les
sept premières années. »

Le Corbusier, 31 octobre 1949, cité dans *André
Bauchant*, cat. expo., Paris, Galerie Charpen-
tier, 1949, n. p.

« Dans une maison forestière, où [André Bau-
chant] se retira avec sa femme, il se mit à
l'ouvrage, passionnément. En 1921, il envoyait
au Salon d'Automne seize peintures monumen-
tales : tableaux de fleurs, paysages, scènes
de genre, compositions monumentales ins-
pirées de l'Histoire, de la Mythologie, des
Saintes Ecritures ; on lui en reçut neuf, et il fut
nommé sociétaire. Le Corbusier lui consacra
un article dans *l'Esprit Nouveau* et fut son
premier acheteur. Jeanne Bucher vint ensuite,
puis Diaghilew, qui lui commanda les cos-
tumes et les décors d'*Apollon Musagète* ; Serge
Lifar, d'autres encore. André Bauchant, quand
même, eut à passer des années difficiles.

Son génie singulier, longtemps, ne captiva
qu'un tout petit nombre d'admirateurs. Mais
le cercle, d'année en année, s'est agrandi. Il
y eut, en 1937, l'exposition des *Maîtres Popu-
laires de la Réalité*, organisée à Paris par le
Musée de Grenoble. Il y eut les plus fameux
collectionneurs, et les Musées d'Europe et
d'Amérique. Il y a enfin la présente exposition,
pour consacrer définitivement une gloire au
plus haut degré méritée. Visionnaire original,
coloriste exquis et puissant, maître d'un dessin
aussi personnel qu'expressif, d'un métier dans
égal depuis les anciens fresquistes, André
Bauchant, tant sous le rapport de la conception
que sous ceux de la composition souveraine
et du faire, est un grand peintre. »

Maximilien Gauthier, « La merveilleuse histoire
d'André Bauchant », in *André Bauchant*, cat.
expo., Paris, Galerie Charpentier, 1949, n. p.



AMEDEO MODIGLIANI (1884-1920)*Figure ou Tête de jeune homme, vers 1916*

Crayon sur papier

Black crayon on paper

34 x 21 cm - 13 3/8 x 8 1/4 in.

Un rapport d'expertise de l'Institut Restellini, en date du 26 septembre 2016, sera remis à l'acquéreur. Seront joints le catalogue de la vente du 19 décembre 1921, une photographie ancienne de l'œuvre annotée au dos et trois lettres de Robert Caby afférentes à la vente du dessin en 1956.

PROVENANCE

Collection Maurice Hensel (d'après Robert Caby)
Vente, M^e Bellier, Paris, Hôtel Drouot, 19 février 1921, lot 66

Collection particulière étrangère

Collection Dr. B., Saint-Étienne (acquis auprès de Robert Caby en 1956)

Vente, Aguttes, Hôtel Drouot, 24 octobre 2016, lot 26

Collection particulière, France (acquis au cours de la vente précédente)

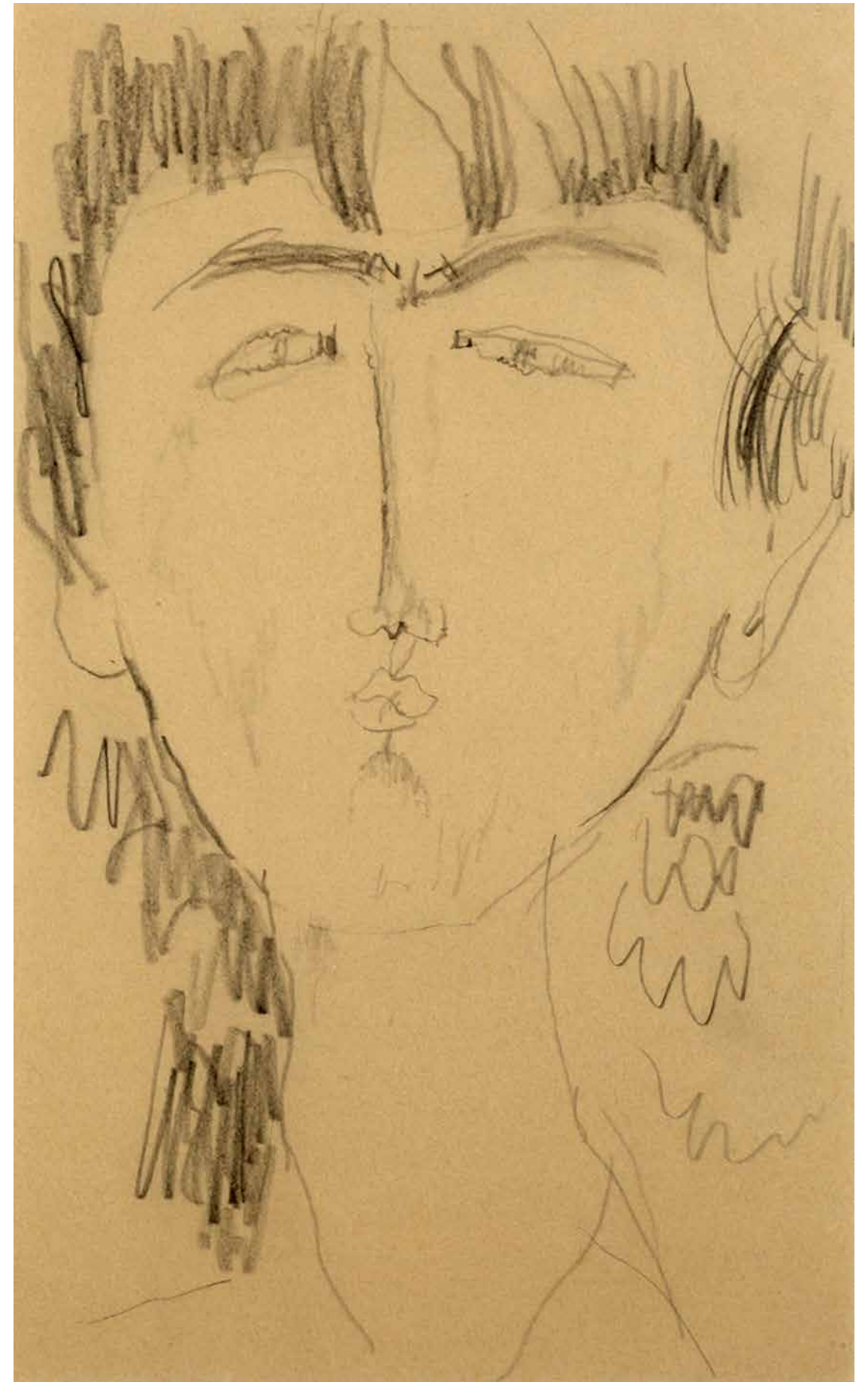
ŒUVRE EN RAPPORT

Amedeo Modigliani, *Portrait de Zadkine*, crayon sur papier, 21 x 16,8 cm, Paris, Musée Zadkine, MED 290

10 000 - 15 000 €

« Modigliani aborde le monde de la peinture avec des moyens frustes. Sculpteur, il taille dans le granit des têtes rudimentaires et il inscrit les traits dans les limites du bloc. Ce bloc impose les proportions. Il semble que ce soit par volonté d'observer une loi d'harmonie que Modigliani s'écarte à cette époque de la norme anatomique. Ses sculptures aux profils saillants et accusés présentent parfois certaines analogies avec les masques nègres. Leur hiératisme, l'esprit géométrique qui préside à leur composition les désigne comme des œuvres d'un enseignement précieux. Et pourtant, quel que fut le rôle qu'elles ont joué dans l'évolution ultérieure de l'artiste, c'est dans les œuvres peintes qu'il a pu nous donner la mesure exacte de son talent. Avant de peindre ou du moins avant de faire connaître ses toiles, Modigliani était dessinateur. Si seulement je pouvais déroger à cette déjà vieille habitude qui me fait éviter le récit pittoresque, je dirais que ses dessins valaient le prix d'un bock, offert par un ami ou un voisin de table. Ces croquis dont il fut si prodigue, nous livrent le secret de l'art de Modigliani...»

Waldemar George, « Modigliani », in *L'Amour de l'art*, janvier 1925, n°1, p. 383



FRANCIS PICABIA (1879-1953)

*Sans titre (Homme tenant une tête coupée),
vers 1926*

Crayon sur papier

Signé en bas vers la droite

Pencil on paper, signed lower right

24 x 18,5 cm - 9 1/2 x 7 1/4 in.

Cette œuvre sera incluse dans le catalogue raisonné Francis Picabia que le Comité Picabia prépare actuellement.

Un avis d'inclusion, en date du 29 juin 2021, sera remis à l'acquéreur.

PROVENANCE

Collection particulière, France

6 000 - 8 000 €

«Le peintre cubain prodigue toujours la richesse, la variété et la fantaisie d'une vision douloureuse de ses propres rêves. À chacune de ses manifestations, il se renouvelle ; mais s'il prétend nous dérouter, nous le retrouvons quand même aisément. Car sa vision en profondeur n'élimine rien et les fantômes de ses Espagnoles flottent tout au fond des hallucinations de son bestiaire qui nous semble désormais familier et comme adouci. La technique est toujours magistrale, tant par l'art du coloriste que par la science très poussée du dessin. Mais M. Picabia n'est pas seulement un imagier qui réussit à fixer ses plus fugitives visions ; il est par instant un peintre dont le sarcasme et l'amertume ne peuvent dérober la force de pensée. *L'Ombre* est une œuvre sobre et puissante qui annonce peut-être une évolution qui pourrait mener très haut son auteur. Car, selon le mot de Pascal : «Se moquer de la philosophie, c'est vraiment philosopher.»

«Chronique de la Vie Parisienne», in *The New York Herald, European Edition of the New York Herald Tribune*, 28 octobre 1928, n°15 002, p. 6



Francis Picabia



45

HENRY DE WAROQUIER (1881-1970)

Léda, 1936

Encre sur papier

Numérotée «73» au dos

Ink on paper, numbered «73» on the reverse

27 x 20,8 cm - 10 5/8 x 8 1/4 in.

PROVENANCE

Collection particulière, France

ŒUVRE EN RAPPORT

Henry de Waroquier, *Léda*, 1936, huile fixée sous verre, 56 x 44 cm, Paris, Musée d'Orsay, MNHW 23

500 - 700 €



46

HENRY DE WAROQUIER (1881-1970)

Niobé, 1936

Encre et crayon sur feuille de papier

agrandie en partie droite

Signée et datée «1936» en bas à droite

et titrée «Niobé» en bas à gauche

Ink and pencil on paper enlarged on the right side, signed and dated «1936» lower right, titled lower left

26,8 x 22,2 cm - 10 1/2 x 8 3/4 in.

PROVENANCE

Collection particulière, France

ŒUVRE EN RAPPORT

Henry de Waroquier, *Niobé*, 1938, huile fixée sous verre, 38 x 55 cm, Paris, Musée d'Orsay, MNHW 34

600 - 800 €

47

**BARONNE HÉLÈNE D'CKETTINGEN
DITE FRANÇOIS ANGIBOULT
(1887-1950)**

Composition aux papillons

Huile sur toile

Signée en bas à droite

Oil on canvas, signed lower right

89 x 85 cm - 35 x 33 1/2 in.

PROVENANCE

Collection particulière, France

6 000 - 8 000 €

« D'origine balte, jouissant d'une grande aisance, cette forte déesse [la baronne Hélène d'Oettingen] vivait en compagnie de son frère Serge Jastrebzoff, que Picasso, incapable de prononcer son nom, avait baptisé J'apostrophe, et qui devait faire une belle carrière de peintre en marge du cubisme sous le nom de Serge Ferrat [sic]. On avait le goût des pseudonymes dans cette famille : peintre, poète, romancier, la baronne signait ses œuvres tantôt Léonard Pieux, tantôt Roch Grey ou Françoise [sic] d'Angiboult. S'improvisant mécène, elle avait racheté à André Billy les *Soirées de Paris* et en avait confié la direction à Apollinaire [...]

Reconnaissant de la confiance qui lui était faite, Apollinaire amenait ses amis aux soirées de la baronne, c'est-à-dire tout ce que Paris comptait de jeune, d'audacieux et de novateur, ce qui leur donnait un éclat exceptionnel. Ces rencontres qui réunissaient Picasso, Braque, Léger, Delaunay, Brancusi, Severini, Max Jacob, Blaise Cendrars, Pierre Reverdy, Georges Duthuit, Wilhelm Uhde étaient parfois mouvementées et l'on assista à des batailles homériques entre les futuristes et les cubistes.» Jean-Paul Crespelle, *Modigliani : les femmes, les amis, l'œuvre*, Presses de la Cité, Paris : 1969, pp. 140 et 141



48

MARCEL GROMAIRE (1892-1971)
Nu féminin debout, les mains sur les hanches,
 1949

Encre de Chine sur papier
 Signée et datée «1949» en bas à droite
Indian ink on paper, signed and dated «1949»
lower right

33 x 25,5 cm - 13 x 10 in.

La Galerie de la Présidence a confirmé
 l'authenticité de cette œuvre.

PROVENANCE
 Collection particulière, France

800 - 1 200 €



49

MARCEL GROMAIRE (1892-1971)
Femme nue assise dans un fauteuil

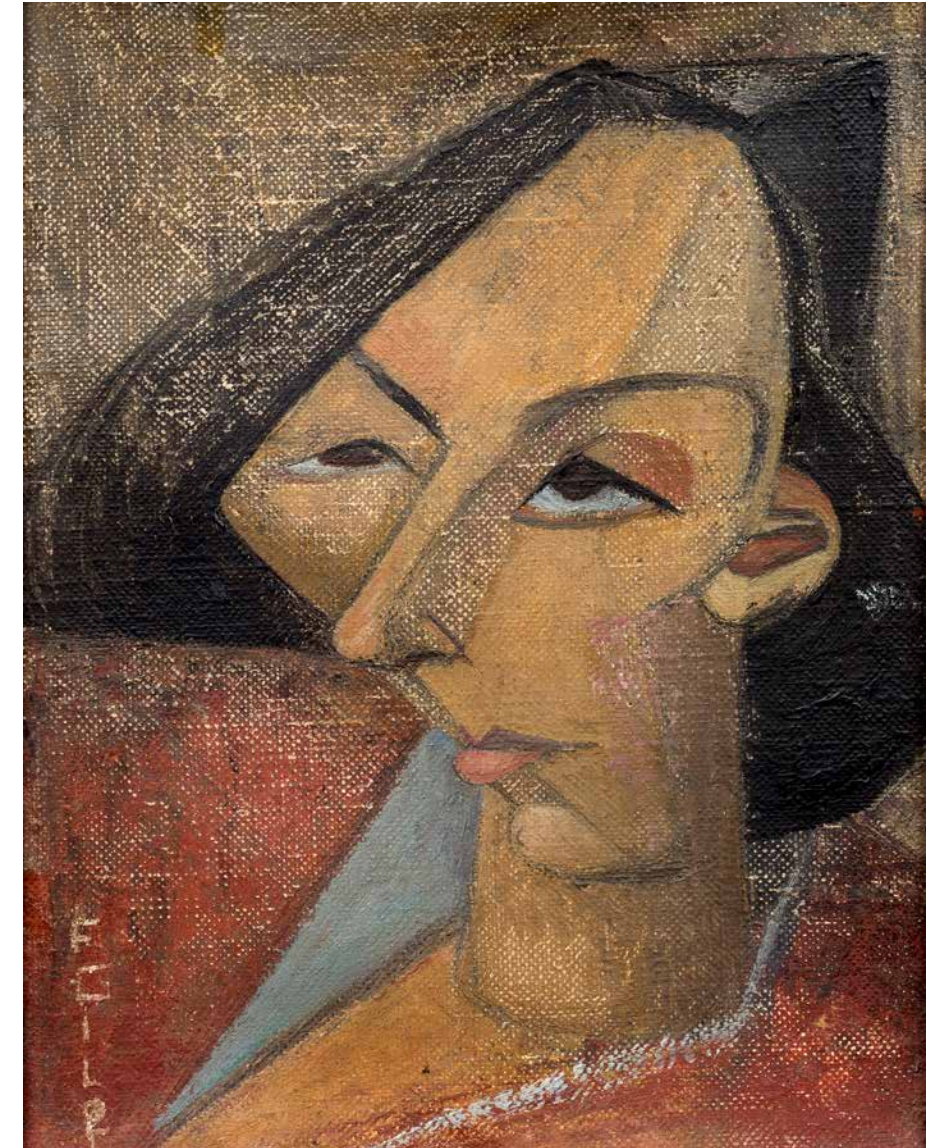
Encre de Chine sur papier
 Signée avec le cachet de la signature
 en bas à gauche
Indian ink on paper, stamped with the artist's
signature lower left

32,5 x 25 cm - 13 x 10 in.

Un certificat d'authenticité de la Galerie
 de la Présidence, en date du 29 septembre
 2021, sera remis à l'acquéreur.

PROVENANCE
 Collection particulière, France

800 - 1 200 €



50

FRANÇOISE GILOT (NÉE EN 1921)
Portrait de Françoise Angelini, vers 1944-1945

Huile sur toile
 Signée en bas à gauche
Oil on canvas, signed lower left

17,8 x 13,7 cm - 7 x 5 3/8 in.

Madame Françoise Gilot, dans une lettre
 en date du 28 octobre 2016, a confirmé
 l'authenticité de cette œuvre qui pourra être
 incluse dans ses archives.

PROVENANCE
 Collection Jean Souverbie (1891-1981)
 Collection particulière, France
 (par descendance)

6 000 - 8 000 €

« Le patron arriva, c'était Jean Souverbie, bien au large dans un confortable costume de tweed un peu déformé par l'usage, une cigarette à demi-consumée vissée au coin des lèvres, les mains dans les poches. Son regard lent mais pénétrant cachait son activité sous une feinte paresse. Méthodiquement mais avec une certaine nonchalance, il allait de l'un à l'autre s'intéressant à chacun en particulier, ne répétait jamais deux fois le même conseil. [...] Je commençais à redouter et à espérer le moment où il critiquerait mon travail. Lorsqu'il fut en face de mon chevalet, il regarda mon dessin avec une certaine surprise : 'Je n'ai pas encore vu cela ici, dit-il. Qui fait ça ? [...] Ce que vous faites n'est pas mal. Vous devez affirmer la forme avec force, sans oublier que le trait s'interrompt pour laisser passer la lumière...' »

Françoise Gilot, *Le regard et son masque*, Calmann-Levy, Paris : 1975, pp. 118 et 119



51

CHARLES MALFRAY (1887-1940)

Tête de femme

Bronze à patine brun-vert
Signé et numéroté «E/A»
sans cachet de fondeur

*Bronze with green-brown patina, signed
and numbered «E/A» with no foundry mark*

21,5 cm - 8 1/2 in.

PROVENANCE

Collection particulière, France
(par descendance)

1 000 - 1 500 €

« La sculpture, pas plus que la peinture, n'a pour but de « représenter » la nature. Au contraire, la nature n'est qu'un « prétexte » et un moyen pour manifester son « moi ». L'art est et doit être « création » pure du cerveau et du cœur.»

Charles Malfray, *Notes (Suite sur la sculpture)*, mai 1926, cité in cat. expo., Paris, Galerie Malaquais, *Charles Malfray 1887-1940, sculpteur*, 2007

52

CHARLES MALFRAY (1887-1940)

Femme africaine debout

Bronze à patine brune
Signé du monogramme et numéroté «2/8» avec
le cachet de fondeur «Hohwiller/Fondeur/Paris»

*Bronze with brown patina, signed with the
artist's monogram and numbered «2/8» with
the foundry mark «M. Hohwiller/Fondeur/Paris»*

55 cm - 21 5/8 in.

PROVENANCE

Collection particulière, France
(par descendance)

5 000 - 7 000 €

« Donc « l'art moderne » comme vous le dites, n'est que la recherche exacte de la véritable tradition dans la statuaire, tradition que nous avons perdu depuis le XV^e siècle. La Renaissance commençait déjà à faire jouer ses statues en marge de ses architectures, ils formaient hors-d'œuvre. Nous recherchons la sculpture. En sculpture, les proportions de la nature ne sont pas une vérité.»

Charles Malfray, *Des volumes dans la statuaire*, cité in cat. expo., Paris, Galerie Malaquais, *Charles Malfray 1887-1940, sculpteur*, 2007



autre vue





53

ARISTIDE MAILLOL (1861-1944)
Nu féminin couché de dos (Dina), 1942

Sanguine, fusain et craie blanche sur papier
Signée du monogramme en bas à droite
*Red chalk, black chalk and white chalk
on paper, signed with the artist's monogram
lower right*

27 x 39,5 cm - 10 5/8 x 15 9/16 in.

Un duplicata du certificat d'authenticité
de Madame Dina Vierny, en date du 4 octobre
1988 et édité par Monsieur Olivier Lorquin
le 20 juillet 2021, sera remis à l'acquéreur.

PROVENANCE
Collection particulière, France

3 000 - 5 000 €

54

LEONOR FINI (1907-1996)
Tête de femme

Encre sur papier
Signée en bas à droite
Ink on paper, signed lower right

37 x 30,5 cm - 14 5/8 x 12 in.

Monsieur Richard Overstreet a confirmé
l'authenticité de cette œuvre.
Un certificat, en date du 21 octobre 2021,
sera remis à l'acquéreur.

PROVENANCE
Collection particulière, France

1 000 - 1 500 €



55

CHARLES MALFRAY (1887-1940)
Le Silence ou La Boule

Bronze à patine brune
Signé du monogramme et numéroté «2/8»
avec le cachet de fondeur «M. Hohwiller/
Fondeur/Paris»

*Bronze with brown patina, signed with the
artist's monogram and numbered «2/8» with
the foundry mark «M. Hohwiller/Fondeur/Paris»*

40,5 cm - 16 in.

PROVENANCE
Collection particulière, France
(par descendance)

ŒUVRES EN RAPPORT
Charles Malfray, *Le Silence*, dit *La Boule*,
1916-1918, bronze, n°5/8, fonte à la cire perdue
Attilio Valsuani, 9,8 cm, reproduit en couleurs
dans *Charles Malfray, 1887-1940, sculpteur*, cat.
expo., Paris : Galerie Malaquais, 5 avril-30 juin
2007, Galerie Malaquais, Paris : 2007, cat. n°5
Charles Malfray, *Le Silence (sans roc)*, plâtre
original, 40 cm, décrit dans vente, *Œuvre
sculpté de Charles Malfray, 1887-1940*, M^e Oury,
Paris, Hôtel Drouot, 22 décembre 1958, n°26

4 000 - 6 000 €

« Plus de personnalités, mais deux lignes de
tranchées sur des centaines de kilomètres
et le silence et la solitude quand les obus ne
tombent pas et l'enfer quand les obus tombent »

Charles Malfray, lettre manuscrite sur *L'Effroi*,
cité in cat. expo., Paris, Galerie Malaquais,
Charles Malfray 1887-1940, sculpteur, 2007

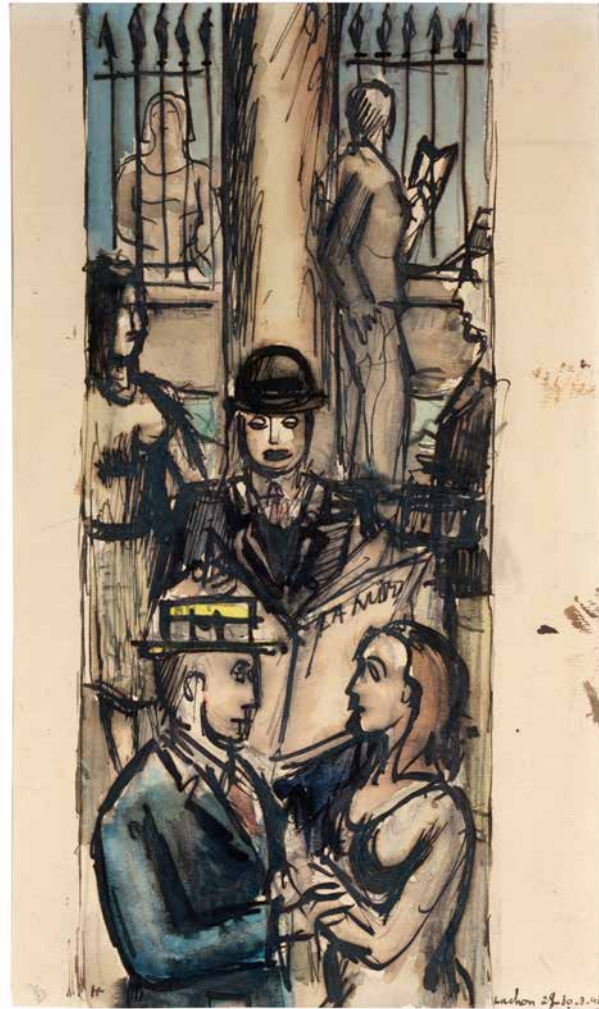


autre vue





verso



57

JEAN HÉLION (1904-1987)
Journalier et passants, 1942

Aquarelle et encre de Chine sur papier
Signée de l'initiale «H» en bas à gauche
Située «Luchon» et datée «29[?]-30-3-[19]42»
en bas à droite
Signée, située «Luchon» et datée «mars 42»
avec un cachet de collectionneur au dos
*Watercolor and Indian ink on paper, signed
with the artist's initial «H» lower left, located
«Luchon» and dated «29[?]-30-3-[19]42» lower
right, signed, located «Luchon» and dated
«mars 42» with a collector's stamp on the
reverse*

24 x 16 cm - 9 1/2 x 6 1/4 in.

Un certificat de Madame Jacqueline Hélion,
en date du 18 avril 1990, sera remis à l'acquéreur.

PROVENANCE
Collection particulière, France

2 000 - 3 000 €



58

58

PABLO PICASSO (1881-1973)
Assiette Visage noir, 1948 (A.R. 37)

En terre de faïence blanche, décor incisé
et peint aux oxydes métalliques sur fond noir
Marques «Madoura/Plein/Feu» et «Édition/
Picasso»
Annotée «B»

*Terre de faïence plate, painted, engraved
and glazed, «Madoura/Plein feu» and
«D'après Picasso» stamps, inscribed «B»*

24 cm - 9 1/2 in.

PROVENANCE
Collection particulière, France
(par descendance)

2 000 - 3 000 €



59

59

PABLO PICASSO (1881-1973)
Assiette Visage noir, 1948 (A.R. 37)

En terre de faïence blanche, décor incisé
et peint aux oxydes métalliques sur fond noir
Marques «Madoura/Plein/Feu» et «Édition/
Picasso»
Annotée «A»

*Terre de faïence plate, painted, engraved
and glazed, «Madoura/Plein feu» and
«D'après Picasso» stamps, inscribed «A»*

24 cm - 9 1/2 in.

PROVENANCE
Collection particulière, France
(par descendance)

2 000 - 3 000 €



60

60

PABLO PICASSO (1881-1973)
Assiette Visage noir, 1948 (A.R. 37)

En terre de faïence blanche, décor incisé
et peint aux oxydes métalliques sur fond noir
Marques «Madoura/Plein/Feu» et «Édition/
Picasso»
Annotée «C»

*Terre de faïence plate, painted, engraved
and glazed, «Madoura/Plein feu» and
«D'après Picasso» stamps, inscribed «C»*

24 cm - 9 1/2 in.

PROVENANCE
Collection particulière, France
(par descendance)

2 000 - 3 000 €



20th Century

CONDITIONS GÉNÉRALES DE VENTE

La vente sera faite au comptant et conduite en Euros. Les acquéreurs paieront, en sus des enchères, des frais de 25%^{HT} soit 30%^{TTC} sur les premiers 150 000€, puis au-delà de 150 001€, 23%^{HT} soit 27.6%^{TTC}. (Pour les livres uniquement bénéficiant d'une TVA réduite : 25%^{HT} soit 26,37%^{TTC}). Les acquéreurs via les plateformes live paieront, en sus des enchères et des frais acheteurs, une commission complémentaire qui sera intégralement reversée aux plateformes (cf. paragraphe : Enchères via Drouot Digital ou autre plateforme live).

Attention :

- + Lots faisant partie d'une vente judiciaire suite à une ordonnance du Tribunal avec des honoraires acheteurs de 14.40 %^{TTC}
- ° Lots dans lesquels la SVV ou un de ses partenaires ont des intérêts financiers.
- * Lots en importation temporaire et soumis à des frais de 5,5 % (20 % pour les bijoux, les automobiles, les vins et spiritueux et les multiples – casques de F1 par exemple) à la charge de l'acquéreur en sus des frais de vente et du prix d'adjudication, sauf si acquéreur hors UE.
- ~ Lot constitué de matériaux organiques provenant d'espèces animales ou végétales en voie de disparition. Des restrictions à l'importation ou à l'exportation peuvent s'appliquer.

Le législateur impose des règles strictes pour l'utilisation commerciale des espèces d'animaux inertes. La réglementation internationale du 3 Mars 1973 (CITES) impose pour les différentes annexes une corrélation entre le spécimen et le document prouvant l'origine licite. Ce règlement retranscrit en droit Communautaire Européen (Annexes A/B/C) dans la Règle 338/97 du 9/12/1996 permet l'utilisation commerciale des spécimens réglementés (CITES) sous réserve de présentation de documents prouvant l'origine licite ; ces documents pour cette variation sont les suivants :

- Pour l'Annexe A : C/C fourni reprenant l'historique du spécimen (pour les spécimens récents)
- Pour l'Annexe B : Les spécimens aviens sont soit bagués soit transpondés et sont accompagnés de documents d'origine licite. Le bordereau d'adjudication de cette vacation doit être conservé car il reprend l'historique de chaque spécimen. Pour les spécimens récents protégés repris au Code de l'Environnement Français, ils sont tous nés et élevés en captivité et bénéficient du cas dérogatoire de l'AM du 14/07/2006. Ils peuvent de ce fait être utilisés commercialement au vu de la traçabilité entre le spécimen et les documents justificatifs d'origine licite. Les autres spécimens bénéficiant de datation antérieure au régime d'application (AM du 21/07/2015) peuvent de ce fait être utilisés commercialement.

Pour les spécimens antérieurs à 1947 présents sur cette vacation, ils bénéficient du cas dérogatoire du Règle 338/97 du 9/12/1996 en son article 2 m permettant leur utilisation commerciale. En revanche, pour la sortie de l'UE de ces spécimens un Cites pré-convention est nécessaire. Pour les spécimens d'espèce chassables (CH) du continent Européen et autres, l'utilisation commerciale est permise sous certaines conditions. Pour les espèces dites domestiques (D) présentes dans cette vacation, l'utilisation commerciale est libre. Pour les spécimens anciens dits pré-convention (avant 1975) ils respectent les conditions de l'AM du 23/12/2011 et de ce fait, peuvent être utilisés commercialement. Les autres spécimens de cette vacation ne sont pas soumis à la réglementation (NR) et sont libres de toutes utilisations commerciales. Le bordereau d'adjudication servira de document justificatif d'origine licite. Pour une sortie de l'UE, concernant les Annexes I/A, II/B et III/C un CITES de réexport sera nécessaire, celui-ci étant à la charge du futur acquéreur.

GARANTIES

Conformément à la loi, les indications portées au catalogue engagent la responsabilité de la SAS Claude Aguttes et de son expert, tenant compte des rectifications annoncées au moment de la présentation de l'objet portées au procès-verbal de la vente. Les attributions ont été établies compte tenu des connaissances scientifiques et artistiques à la date de la vente.

L'ordre du catalogue sera suivi.

Une exposition préalable permet aux acquéreurs de se rendre compte de l'état des biens mis en vente. Cependant, les photos produites au catalogue valent exposition. Il ne sera admis aucune réclamation une fois l'adjudication prononcée. Les reproductions au catalogue des œuvres sont aussi fidèles que possible, une différence de coloris ou de tons est néanmoins possible. Les dimensions ne sont données qu'à titre indicatif. Il ne sera admis aucune réclamation une fois l'adjudication prononcée. Les reproductions au catalogue des œuvres sont aussi fidèles que possible, une différence de coloris ou de tons est néanmoins possible. Les dimensions ne sont données qu'à titre indicatif.

Le texte en français est le texte officiel qui sera retenu en cas de litige. Les descriptions d'autres langues et les indications de dimensions en inches ne sont données qu'à titre indicatif et ne pourront être à l'origine d'une réclamation. L'état de conservation des œuvres n'est pas précisé dans le catalogue, les acheteurs sont donc tenus de demander des photos complémentaires, vidéos et/ou rapports de conditions. Il ne sera admis aucune réclamation concernant d'éventuelles restaurations ou accidents une fois l'adjudication prononcée. Les rapports de conditions demandés à la SAS Claude Aguttes et à l'expert avant la vente sont donnés à titre indicatifs. Ils n'engagent nullement leurs responsabilités et ne pourront être à l'origine d'une réclamation juridique.

ENCHÈRES

Le plus offrant et dernier enchérisseur sera l'adjudicataire.

En cas de double enchère reconnue effective par le Commissaire-priseur, le lot sera remis en vente, tous les amateurs présents pouvant concourir à cette deuxième mise en adjudication.

En portant une enchère, les enchérisseurs assument la responsabilité personnelle de régler le prix d'adjudication, augmenté des frais à la charge de l'acheteur et de tous impôts ou taxes exigibles. Sauf convention écrite avec la SAS Claude Aguttes, préalable à la vente, mentionnant que l'enchérisseur agit comme mandataire d'un tiers identifié et agréé par la SAS Claude Aguttes, l'enchérisseur est réputé agir en son nom propre. Nous rappelons à nos vendeurs qu'il est interdit d'enchérir directement sur les lots leur appartenant.

Important : Le mode normal pour enchérir consiste à être présent dans la salle de vente.

ENCHÈRES PAR TÉLÉPHONE : Nous acceptons de recevoir des enchères par téléphone d'un acquéreur potentiel qui se sera manifesté avant la vente. Notre responsabilité ne pourra être engagée notamment si la liaison téléphonique n'est pas établie, est établie tardivement, ou en cas d'erreur ou omission relative à la réception des enchères par téléphone. ORDRE D'ACHAT : Nous acceptons les ordres d'enchérir qui ont été transmis. Nous n'engageons pas notre responsabilité notamment en cas d'erreur ou d'omission de l'ordre écrit.

ENCHÈRES VIA DROUOT DIGITAL OU AUTRE PLATEFORME LIVE

Une possibilité d'enchères en ligne est proposée. Elles sont effectuées sur notamment le site internet drouotonline.com, qui constitue une plateforme technique permettant de participer à distance par voie électronique aux ventes aux enchères. Il est nécessaire de s'inscrire au préalable et veiller à ce que l'inscription soit validée. Un plafond d'enchère peut être annoncé selon les ventes, il convient de déposer une caution au préalable afin d'enchérir librement pendant la vente. L'acquéreur via la

plateforme Drouot Digital (ou toute autre plateforme proposée pour les achats en live) est informé que les frais facturés par ces plateformes seront à sa charge exclusif. A titre indicatif, pour Drouot digital, une commission de 1,80%^{TTC} (frais 1,5%^{HT} et TVA); pour Invaluable, une commission de 3%^{TTC} (frais 2,4%^{HT} et TVA 0,60%). La société Aguttes ne saurait être tenue pour responsable de l'interruption d'un service Live en cours de vente ou de tout autre dysfonctionnement de nature à empêcher un acheteur d'enchérir via une plateforme technique offrant le service Live. L'interruption d'un service d'enchères Live en cours de vente ne justifie pas nécessairement l'arrêt de la vente aux enchères par le commissaire-priseur.

RETRAIT DES ACHATS

Les lots qui n'auraient pas été délivrés le jour de la vente, seront à enlever sur rendez-vous, une fois le paiement encaissé. Pour organiser le rendez-vous de retrait, veuillez contacter le responsable indiqué en ouverture du catalogue. Sauf dispositions spécifiques mentionnées dans le présent catalogue, les conditions de retrait des achats sont les suivantes :

Au-delà d'un délai de quinze jours de stockage gracieux à AGUTTES-Neuilly, ce dernier sera facturé :

- 15 € / jour de stockage coffre pour les bijoux ou montres d'une valeur < à 10 000 € & 30 €/jour pour ceux d'une valeur > à 10 000 €.
- 3 € / jour pour tous les autres lots < 1m³ & 5€/jour/m³ pour tous ceux > 1m³

Il est conseillé aux adjudicataires de procéder à un enlèvement de leurs lots par le transporteur de leur choix dans les meilleurs délais afin d'éviter ces frais de magasinage qui sont à régler avant l'enlèvement. En cas d'impossibilité d'enlèvement des lots du fait de la crise sanitaire actuelle, ces délais seront exceptionnellement prolongés selon accord spécifique avec le département de vente concerné. Le magasinage n'entraîne pas la responsabilité du Commissaire-Priseur ni de l'expert à quelque titre que ce soit.

Dès l'adjudication, l'objet sera sous l'entière responsabilité de l'adjudicataire. L'acquéreur sera lui-même chargé de faire assurer ses acquisitions, et la SAS Claude Aguttes décline toute responsabilité quant aux dommages que l'objet pourrait encourir, et ceci dès l'adjudication prononcée.

Les lots seront délivrés à l'acquéreur en personne ou au tiers qu'il aura désigné et à qui il aura confié une procuration originale et une copie de sa pièce d'identité.

Les formalités d'exportations (demandes de certificat pour un bien culturel, licence d'exportation) des lots assujettis sont du ressort de l'acquéreur et peuvent requérir un délai de 4 mois. L'étude est à la disposition de ses acheteurs pour l'orienter dans ces démarches ou pour transmettre les demandes au Service des Musées de France.

RÈGLEMENT DES ACHATS

Nous recommandons vivement aux acheteurs de nous régler par carte bancaire ou par virement bancaire. Conformément à l'article L.321-14 du code du commerce, un bien adjudgé ne peut être délivré à l'acheteur que lorsque la société en a perçu le prix ou lorsque toute garantie lui a été donnée sur le paiement du prix par l'acquéreur.

Si un client estime ne pas avoir reçu de réponse satisfaisante, il lui est conseillé de contacter directement, et en priorité, le responsable du département concerné. En l'absence de réponse dans le délai prévu, il peut alors solliciter le service clients à l'adresse serviceclients@aguttes.com, ce service est rattaché à la Direction Qualité de la SVV Aguttes.

Moyens de paiement légaux acceptés par la comptabilité :

- Espèces : (article L.112-6 ; article L.112-8 et article L.112-8 al 2 du code monétaire et financier)
 - Jusqu'à 1 000 €
 - Ou jusqu'à 15 000 € pour les particuliers qui ont leur domicile fiscal à l'étranger (sur présentation de passeport)
- Paiement en ligne sur (jusqu'à 10 000 €): <http://www.aguttes.com/paiement/index.jsp>
- Virement : Du montant exact de la facture (les frais bancaires ne sont pas à la charge de l'étude) provenant du compte de l'acheteur et indiquant le numéro de la facture.

Banque de Neuflize, 3 avenue Hoche 75008 Titulaire du compte : Claude AGUTTES SAS Code Banque 30788 – Code guichet 00900 N° compte 02058690002 – Clé RIB 23 IBAN FR76 3078 8009 0002 0586 9000 223 BIC NSMBFRPPXXX

- Carte bancaire : les frais bancaires, qui oscillent habituellement entre 1 et 2 %, ne sont pas à la charge de l'étude
- Carte American Express : une commission de 2.95%^{TTC} sera perçue pour tous les règlements
- Les paiements par carte à distance et les paiements fractionnés en plusieurs fois pour un même lot avec la même carte ne sont pas autorisés
- Chèque : (Si aucun autre moyen de paiement n'est possible)
 - Sur présentation de deux pièces d'identité
 - Aucun délai d'encaissement n'est accepté en cas de paiement par chèque
 - La délivrance ne sera possible que vingt jours après le paiement
 - Les chèques étrangers ne sont pas acceptés

DÉFAUT DE PAIEMENT

Les règlements sont comptants.

La SAS CLAUDE AGUTTES réclamera à l'adjudicataire défaillant des intérêts au taux légal majoré de 5 points et le remboursement des coûts supplémentaires engagés par sa défaillance, avec un minimum de 500€, incluant en cas de revente sur folle enchère :

- la différence entre son prix d'adjudication et le prix d'adjudication obtenu lors de la revente
- les coûts générés par ces nouvelles enchères

COMPÉTENCES LÉGISLATIVE ET JURIDICTIONNELLE

Conformément à la loi, il est précisé que toutes les actions en responsabilité civile engagées à l'occasion des prisées et des ventes volontaires et judiciaires de meuble aux enchères publiques se prescrivent par cinq ans à compter de l'adjudication ou de la prisée. La loi française seule régit les présentes conditions générales d'achat. Toute contestation relative à leur existence, leur validité, leur opposabilité à tout enchérisseur et acquéreur, et à leur exécution sera tranchée par le tribunal compétent du ressort de Paris (France).



PEFC 10-31-1510 / Certifié PEFC / Le papier utilisé pour ce catalogue est issu de forêts gérées durablement et de sources contrôlées / pefc-france.org

CONDITIONS OF SALE

Purchased lots will become available only after full payment has been made. The sale will be conducted in Euros. In addition to the hammer price, the buyer agrees to pay a buyer's premium along with any applicable value added tax. From 1 to 150 000 € the buyer's premium is 25% + VAT amounting to 30% (all taxes included) and 23% of any amount in excess of 150 001€ over + VAT amounting to 27.6% (all taxes included). Books (25% + VAT amounting to 26,375%). The buyers via the live platforms will pay, in addition to the bids and the buyers' fees an additional commission which will be entirely paid back to the platforms (see paragraph: Auctions via Drouot Digital or other live platforms).

NB:

- + Auction by order of the court further to a prescription of the court, buyers fees 14,40% VTA included.
- ° Lots on which the auction house or its partners have a financial interest
- * Lots which have been temporarily imported and are subject to a buyer's fee of 5.5% (20% for jewelry, motorcars, wines and spirits and multiples – F1 helmet) in addition to the hammer price and sale fees.
- ~ This lot contains plant species or animal materials from endangered species. Import restrictions are to be expected and must be considered.

The legislator imposes strict rules for the commercial use of inert animal species. The international regulations of March 3, 1973 (CITES) requires for different annexes a correlation between the specimen and the documentation proving the origins to be lawful. This regulation transcribed in European Community law (Annexes A/B/C) in Rule 338/97 of 9/12/1996 permits commercial use of regulated specimens (CITES) upon presentation of documentation proving lawful origin; these documents for this variation are as follows:

- For Annex A: C/C provided outlining the specimen's history (for specimens of recent date)
- For Annex B: Bird specimens are either banded or equipped with transponders, and are accompanied by documents of licit origin. The auction's sale record must be conserved as it contains the complete history of every specimen.

All cases concerning specimens of recent date that are protected under the French Environmental Code and which were born and raised in captivity are permitted by the derogation clause AM of 14/07/2006. As such, they can be used commercially provided traceability between the specimen and the documentation proving licit origins. Other specimen cases dating prior to clause AM of 21/07/2015 can, due to this fact, be used commercially. Specimens dating before 1947 included in this auction sale benefit from clause 2M of the derogatory Rule 228/97 of 9/12/1996, permitting their use for trade. However, exporting them outside of the EU them requires a pre-CITES Convention agreement.

For huntable species of the European continent and elsewhere, commercial use is allowed under certain conditions. Domesticated species (D) included in this auction sale are free for trade. Old specimens from before the Convention (i.e. before 1975) comply with the conditions of the AM of 23/12/2011 and, as such, are free for trade.

The other specimens in this auction sale are not subject to NR regulations and are free for commercial use and trade. The auction record will substantiate their licit origin.

To leave the EU, with regards to the Annexes I/A, II/B et III/C, a CITES re-export document at the expense of the acquirer will be necessary.

GUARANTEES

In accordance with the law, the information given in the catalogue is the responsibility of SAS Claude AGUTTES and its expert, taking into account the corrections announced at the time of the presentation of the item in the sale report.

Attributions were made according to scientific and artistic knowledge at the time of the auction.

The order of the catalog will be followed.

An exhibition prior to the sale permits buyers to establish the conditions of the works offered for sale. However in this period of pandémie the photos are worth exhibition, and no claims will be admitted once the award is pronounced. The reproductions in the catalog of works are as faithful as possible, a difference in color or tones is nevertheless possible. The dimensions are only given as an indication.

The text in French is the official text which will be retained in case of dispute. The descriptions in other languages and the indications of dimensions in inches are given only as an indication and cannot be at the origin of a complaint.

The state of conservation of the works is not specified in the catalog, the buyers are therefore obliged to ask for additional photos, videos and/or condition reports. No claim will be accepted concerning possible restorations or accidents once the auction has been pronounced.

The condition reports requested from SAS Claude Aguttes and the expert before the sale are given for information only. They do not engage their responsibilities and cannot be the cause of a legal claim. Under no circumstances do they replace the personal examination of the work by the buyer or his representative.

BIDS

The highest and final bidder will be the purchaser.

Should the auctioneer recognize two simultaneous bids on one lot, the lot will be put up for sale again and all those present in the saleroom may participate in this second opportunity to bid.

Important: Bidding is typically conducted in the auction house. However, we may graciously accept telephone bids from potential buyers who have made the request.

We bear no responsibility whatsoever in the case of uncompleted calls made too late and/or technical difficulties with the telephone. We also accept absentee bids submitted prior to the sale. Aguttes won't be held responsible in case of errors and omissions with the execution of the written bids. We reserve the right to accept or deny any requests for telephone or absentee bidding.

In carrying a bid, bidders assume their personal responsibility to pay the hammer price as well as all buyer's fees and taxes chargeable to the buyer. Unless a written agreement established with Claude AGUTTES SAS, prerequisite to the sale, mentioning that the bidder acts as a representative of a third party approved by Claude AGUTTES SAS, the bidder is deemed to act in his or her own name. We remind our sellers that bidding on their own items is forbidden.

Important: During the confinement period, sales are made behind closed doors with live transmission.

TELEPHONE BIDDING: We accept to receive telephone bids from a potential buyer who has come forward prior to the sale. We cannot be held liable in particular if the telephone connection is not established, is established late, or in the event of errors or omissions relating to the reception of bids by telephone.

ORDERS TO BUY: We accept the bidding orders that have been transmitted. We are not liable in particular in the event of an error or omission in the written order.

BIDS THROUGH DROUOT DIGITAL OR OTHER LIVE PLATFORM

Online auctions are available. These are carried out on the drouotonline.com website, which is a technical platform allowing remote participation in auctions by electronic means. It is necessary to register beforehand and to ensure that the registration is validated. A bidding ceiling may be announced depending on the sales, it is advisable to deposit a deposit beforehand in order to bid freely during the sale. The buyer via this platform or any other platform proposed for live purchases is informed that the fees charged by these platforms will be at his expense. The buyer via the Drouot Digital platform (or any other platform proposed for live purchases) is informed that the fees charged by these platforms will be at his exclusive charge. As an indication, for Drouot digital, a commission of 1.80% including VAT (1.5% excluding VAT and VAT) and for Invaluable, a commission of 3% including VAT (2.4% excluding VAT and 0.60% VAT). Aguttes may not be held responsible for the interruption of a Live service during a sale or for any other malfunction that may prevent a buyer from bidding via a technical platform offering the Live service. The interruption of a Live auction service during the course of a sale does not necessarily justify the auctioneer's stopping the auction.

COLLECTION OF PURCHASES

The lots not claimed on the day of the auction can be retrieved by appointment: please contact the person in charge.

For lots placed in warehouses, costs and expenses will be at the buyer's charge.

For lots stored at Aguttes – except specific conditions if mentioned (Mobilier & objets d'art & Design) – buyers are advised that the following storage costs will be charged:

- 15 € / day for lots < € 10,000, and 30 € / day for lots > € 10,000
- 3 € / day for any other lot < 1m³ & 5 € / day / m³ for the ones > 1m³.

Buyers are advised to collect successful lots by the carrier of their choice as soon as possible to avoid handling and storage costs which will be required before collection of purchase. In case of impossibility to remove the batches due to the current sanitary crisis, these deadlines will exceptionally be extended according to a specific agreement with the sales department concerned.

The auctioneer is not responsible for the storage of purchased lots. If payment is made by wire transfer, lots may not be withdrawn until the payment has been cleared, foreign cheques are not accepted.

From the moment the hammer falls, sold items will become the exclusive responsibility of the buyer. The buyer will be solely responsible for the insurance, L'Hôtel des Ventes de Neuilly assumes no liability for any damage to items which may occur after the hammer falls.

The purchased lots will be delivered to the buyer in person. Should the buyer wish to have his/her lot delivered to a third party the person must have a letter of authorization along with a photocopy of the identity card of the buyer.

Export formalities can take 4 months to process and are the buyer's responsibility. Please contact the Hôtel des ventes de Neuilly if you need more information concerning this particular matter.

PAYMENT

We recommend that buyers pay by credit card or electronic bank transfer. In compliance with Article L.321-14 of French commercial law, a property

If a customer feels that he or she has not received a satisfactory response, he or she is advised to contact the head of the relevant department directly, as a matter of priority. In the absence of a response within the specified time limit, the customer may then contact customer service at serviceclients@aguttes.com, which is attached to the Quality Department of SVV Aguttes.

sold at auction can be delivered to the buyer only once the auction firm has received payment or complete guarantee of payment.

Legally accepted means of payment include:

- Cash (article L.112-6, L.112-8 and Article Article L.112-8 paragraph 2 of the Monetary and Financial Code)
 - max. 1 000 €
 - max. 15 000 € for private individuals who have their tax domicile abroad (upon presentation of a valid passport)
- Payment on line (max 10 000 €): <http://www.aguttes.com/paiement/index.jsp>
- Electronic bank transfer
 - The exact amount of the invoice from the buyer's account and indicating the invoice number. (Note: Bank charges are the buyer's responsibility.)

Banque de Neuflyze, 3 avenue Hoche 75008
Titulaire du compte: Claude AGUTTES SAS
Code Banque 30788 – Code guichet 00900
N° compte 02058690002 – Clé RIB 23
IBAN FR76 3078 8009 0002 0586 9000 223
BIC NSMBFRPPXXX

- Credit cards: bank fees, which usually range from 1 to 2 %, are the buyer's responsibility
- American Express: 2.95%^{TTC} commission will be charged.
- Distance payments and multi-payments for one lot with the same card are not allowed
- Cheques (if no other means of payment is possible)
 - Upon presentation of two pieces of identification
 - **Important: Delivery is possible after 20 days**
 - Cheques will be deposited immediately. No delays will be accepted
 - Payment with foreign cheques will not be accepted

PAYMENT DEFAULT

Settlements are cash.

In the event of late payment on winning bids SAS CLAUDE AGUTTES will claim the legal rate of interest, plus five percent. A minimum fee of €500 will also be due for any other costs incurred by reason of default, including the following in the case of resale on false bidding:

- The difference between the price at which the lot was auctioned and the price obtained at its resale;
- The costs incurred by new auctioning.

LAW AND JURISDICTION

In accordance with the law, it is added that all actions in public liability instituted on the occasion of valuation and of voluntary and court-ordered auction sales are barred at the end of five years from the hammer price or valuation. These Conditions of purchase are governed by French law exclusively. Any dispute relating to their existence, their validity and their binding effect on any bidder or buyer shall be submitted to the exclusive jurisdiction of the Courts of France.

ART IMPRESSIONNISTE & MODERNE

4 VENTES PAR AN

Prochaine vente
13 décembre 2021

Albert MARQUET (1875-1947) (détail)
Vendu le 4 mai 2021

AGUTTES

Contact : Pierre-Alban Vinquant
+33 (0)1 47 45 08 20 - vinquant@aguttes.com

Comment acheter chez Aguttes ?

Buying at Aguttes ?

1 S'abonner à notre newsletter et nous suivre sur les réseaux sociaux

Être informé de notre actualité sur les réseaux sociaux

S'inscrire à la newsletter (QR code) pour être informé des *Temps forts* chez Aguttes, suivre les découvertes de nos spécialistes et recevoir les e-catalogues

1



Subscribe to Our Newsletter and Follow Us on Social Media

Subscribe to our newsletter and stay update about Aguttes» Highlights, receive Aguttes specialists» discoveries and e-catalogues.

Stay informed about our upcoming auctions and daily news with our social accounts.

2 Avant la vente, demander des informations au département

Nous vous envoyons des informations complémentaires par e-mails : rapports de condition, certificats, provenance, photos...

Nous vous envoyons des photos et vidéos complémentaires par MMS, WhatsApp, WeChat.

2



Request the Specialists Departments for Information on a Lot Prior to Sale

We will send you additional information by e-mail: condition reports, certificate of authenticity, provenance, photos...

3 Échanger avec un spécialiste et voir l'objet

Nous vous accueillons pour une visite privée sur rendez-vous.

Nous vous proposons comme d'habitude de vous rendre à l'exposition publique quelques jours avant la vente.

Si vous ne pouvez pas vous déplacer, nous programmons une conversation audio ou vidéo pour échanger.

3



Meet our specialists

We will welcome you by appointment for a private viewing.

As usual, we will invite you to the public viewing taking place a few days prior to sale.

If you are unable to attend, we will schedule a conversation or video call to discuss further.

4 Enchérir

S'enregistrer pour enchérir par téléphone auprès de bid@aguttes.com

S'enregistrer pour enchérir sur le *live* (solution recommandée pour les lots à moins de 5000 €)

Laisser une enchère maximum auprès de bid@aguttes.com

Venir et enchérir en salle

4



Place Your Bid

Contact bid@aguttes.com and register to bid by phone.

Register to bid live (recommended for lots under €5,000).

Submit an Absentee Bid at bid@aguttes.com and allow the auctioneer to execute this on your behalf.

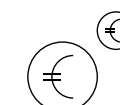
Bid in person in our saleroom.

5 Payer et récupérer son lot

Régler son achat (idéalement paiement en ligne / carte ou virement bancaire)

Venir ensuite récupérer son lot ou missionner un transporteur

5



Pay and Receive Your Property

Pay for your purchase – online ideally: by credit card or bank transfer.

Come and pick up your property or insure shipping and delivery by carrier.

AGUTTES

Pour inclure vos biens, contactez-nous !
Estimations gratuites et confidentielles
sur rendez-vous

Aguttes Neuilly 164 bis, avenue Charles-de-Gaulle, 92200 Neuilly-sur-Seine
Aguttes Lyon Les Brotteaux, 13 bis, place Jules Ferry, 69006 Lyon
Aguttes Bruxelles 9, rue des Minimes, 1000 Bruxelles

DÉPARTEMENTS SPÉCIALISÉS

Arts d'Asie

Johanna Blancard de Léry
+33 (0)1 47 45 00 90 - delery@aguttes.com

Art contemporain & Photographie

Ophélie Guillerot
+33 (0)1 47 45 93 02 - guillerot@aguttes.com

Automobiles de collection

Automobilia
Gautier Rossignol
+33 (0)1 47 45 93 01 - rossignol@aguttes.com

Bijoux & Perles fines

Philippine Dupré la Tour
+33 (0)1 41 92 06 42 - duprelatour@aguttes.com

Design & Arts décoratifs du 20^e siècle

Marie-Cécile Michel
+ 33 (0)1 47 45 08 22 - michel@aguttes.com

Art Impressionniste & Moderne

Pierre-Alban Viquant
+33 (0)1 47 45 08 20 - viquant@aguttes.com

Livres anciens & modernes

Affiches, Manuscrits & Autographes
Les collections Aristophil
Sophie Perrine
+33 (0)1 41 92 06 44 - perrine@aguttes.com

Mobilier, Sculptures & Objets d'Art

Grégoire de Thoury
+33 (0)1 41 92 06 46 - thoury@aguttes.com

Mode & Bagagerie

Adeline Juguet
+33 (0)1 41 92 06 47 - juguet@aguttes.com

Montres

Philippine Dupré la Tour
+33 (0)1 41 92 06 42 - duprelatour@aguttes.com

Peintres d'Asie

Charlotte Aguttes-Reynier
+33 (0)1 41 92 06 49 - reynier@aguttes.com

Tableaux & Dessins anciens

Grégoire Lacroix
+33 (0)1 47 45 08 19 - lacroix@aguttes.com

Vins & Spiritueux

Pierre-Luc Nourry
+33 (0)1 47 45 91 50 - nourry@aguttes.com

Inventaires & partages

Claude Aguttes
Sophie Perrine
+33 (0)1 41 92 06 44 - perrine@aguttes.com

BUREAUX DE REPRÉSENTATION

Aix-en-Provence

Adrien Lacroix
+33 (0)6 69 33 85 94 - adrien@aguttes.com

Lyon

Marie de Calbiac
+33 (0)4 37 24 24 28 - calbiac@aguttes.com

Nord-Ouest

Audrey Mouterde
+33 (0)7 62 87 10 69 - mouterde@aguttes.com

Bruxelles

Charlotte Micheels
+32 (0)2 311 65 26 - micheels@aguttes.com



Lot 19. Amédée ROSIER (1831-1914). Vue de la place Saint-Marc depuis le Bacino San Marco, Venise. En vente le 16 novembre 2021

RENDEZ-VOUS *chez Aguttes*

OCTOBRE
NOVEMBRE
DÉCEMBRE

2021

Calendrier des ventes

26.10
BAGAGERIE
& ACCESSOIRES DE LUXE
ONLINE ONLY
online.aguttes.com

09.11
MONTRES
ONLINE ONLY
online.aguttes.com

23.11
DESIGN
& ARTS DÉCORATIFS
DU 20^e SIÈCLE
Aguttes Neuilly

30.11
ARTS D'ASIE
Aguttes Neuilly

03.11
LIVRES & ŒUVRES
SUR PAPIER
Aguttes Neuilly

16.11
ART IMPRESSIONNISTE
& MODERNE
Aguttes Neuilly

25.11
MAÎTRES ANCIENS
TABLEAUX & DESSINS
Aguttes Neuilly

01.12
COLLECTION SINGULIÈRE
DE L'EXPLORATEUR
LOUIS AUDEMARD
LIEUTENANT DE VAISSEAU ACTIF
EN ASIE DANS LES ANNÉES 1900
Aguttes Neuilly

04.11
AUTOMOBILIA
ONLINE ONLY
online.aguttes.com

22.11
BIJOUX
ONLINE ONLY
online.aguttes.com

29.11
PEINTRES D'ASIE,
ŒUVRES MAJEURES
Aguttes Neuilly

02.12
MONTRES
ONLINE ONLY
online.aguttes.com

Ce calendrier est sujet à modifications | Retrouvez toutes nos dates de ventes sur [aguttes.com](https://www.aguttes.com)

DESIGN & ARTS DÉCORATIFS DU 20^e SIÈCLE

4 VENTES PAR AN

Prochaine vente
23 novembre 2021



Demetre CHIPARUS (1886-1947)
En vente le 23 novembre 2021

AGUTTES

Contact : Marie-Cécile Michel
+33 (0)1 47 45 08 22 - michel@aguttes.com

MAÎTRES ANCIENS TABLEAUX & DESSINS

Prochaine vente
25 novembre 2021



École lombarde du XVI^e siècle
Rex Meus et Deus Meus
Huile sur panneau, 44,9 x 33,7 cm

Mise en abyme d'un donateur devant un tableau
représentant un Christ aux outrages

En vente le 25 novembre

AGUTTES

Contact : Grégoire Lacroix
+33 (0)1 47 45 08 19 - lacroix@aguttes.com

PEINTRES D'ASIE

4 VENTES PAR AN

Prochaine vente **31**

29 novembre 2021

Pham Hau (1903-1995)
Adjugé 833 000 € TTC
2nd record mondial pour l'artiste le 7 juin 2021

AGUTTES

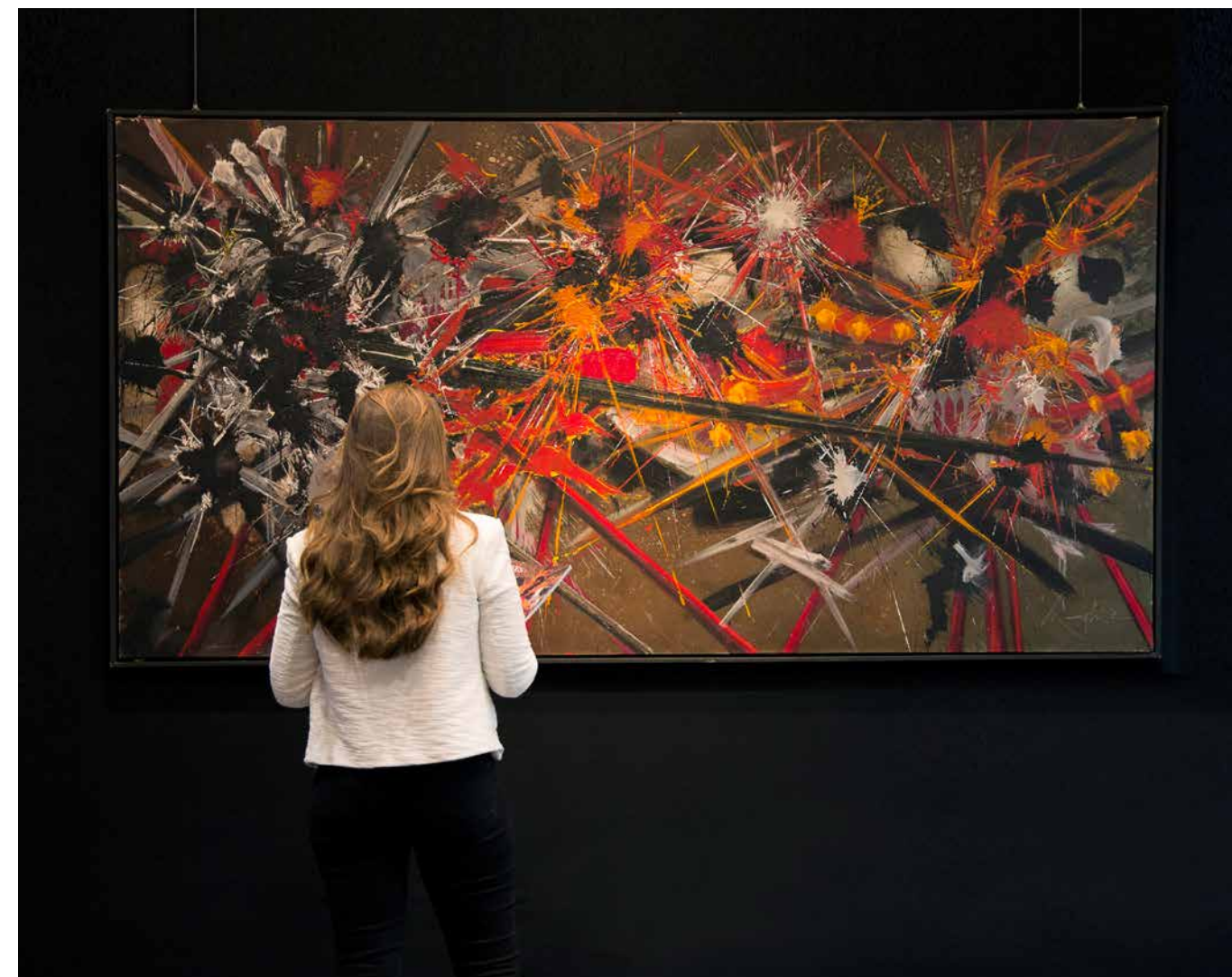
Contact : Charlotte Aguttes-Reynier
+33 (0)1 41 92 06 49 - reynier@aguttes.com

ART CONTEMPORAIN

4 VENTES PAR AN

Prochaine vente

13 décembre 2021



Georges MATHIEU (1921-2012)
Vendu 603 320 € le 14 décembre 2020

AGUTTES

Contact : Ophélie Guillerot
+33 (0)1 47 45 93 02 - guillerot@aguttes.com





AGUTTES