

# AGUTTES

**L'ESPRIT  
CRÉATEUR**  
DESSINS ANCIENS

Judi 25 mars 2021  
Neuilly-sur-Seine







## CONTACTS POUR CETTE VENTE



### Directeur du département

Grégoire Lacroix  
+33 (0)1 47 45 08 19  
lacroix@aguttes.com



### Catalogueur Délivrances et stockage

Victoria Damidot  
+33 (0)1 47 45 91 57  
damidot@aguttes.com

### Directeur du pôle Arts classiques

Charlotte Reynier-Aguttes

### Enchères par téléphone Ordre d'achat

bid@aguttes.com

### Relations acheteurs

+33 (0)4 37 24 24 22  
buyer@aguttes.com

### Relations presse

Sébastien Fernandes  
+33 (0)1 47 45 93 05  
fernandes@aguttes.com

### Relations Asie

Aguttes 拍卖公司可提供中文服务  
(普通话及粤语), 请直接联系  
reynier@aguttes.com

# AGUTTES

**Président** Claude Aguttes

### Associés

#### Directeurs associés

Philippine Dupré la Tour  
Charlotte Aguttes- Reynier

#### Associés

Sophie Perrine, Gautier Rossignol,  
Maximilien Aguttes

### SAS Claude Aguttes (SVV 2002-209)

Commissaires-priseurs habilités  
Claude Aguttes, Sophie Perrine

### SELARL Aguttes & Perrine

Commissaire-priseur judiciaire

# L'ESPRIT CRÉATEUR

## DESSINS ANCIENS

### **Vente aux enchères**

Jeudi 25 mars 2021, 14h30

### **Exposition privée sur rendez-vous**

Jusqu'au lundi 22 mars

### **Exposition publique**

Aguttes Neuilly

Mardi 23 et mercredi 24 mars : 10h - 13h et 14h - 18h

Jeudi 25 mars : 10h - 12h

Les mesures liées à la crise sanitaire sont susceptibles de changer. Nous vous invitons à consulter régulièrement [aguttes.com](https://www.aguttes.com) afin de prendre connaissance des changements quant à l'organisation de l'exposition et/ou **la date de la vente aux enchères**.

Cliquez et enchérissez sur [aguttes.com](https://www.aguttes.com)

Important : Les conditions de vente sont visibles en fin de catalogue. Nous attirons votre attention sur les lots précédés de +, °, \*, #, ##, ~ pour lesquels s'appliquent des conditions particulières.

**Aguttes Neuilly**

164 bis avenue Charles-de-Gaulle, 92200 Neuilly-sur-Seine

# Index

- A**  
AARTMAN, Nicolaes | 117  
ADEMOLLO, Luigi | 60  
AKEN, Jean van | 169  
ANQUETIN, Louis | 101
- B**  
BAKHUYSEN, Ludolf (attribué à) | 26  
BARON, Balthazar-Jean | 182  
BASSANO, Jacopo (attribué à) | 14  
BÉLANGER, Louis | 49  
BÉRAIN, Jean | 30  
BIARD, François-Auguste | 88  
BLANCHARD, Gabriel | 173  
BLOEMEN, Pieter van | 161  
BLONDEL, Merry-Joseph (attribué à) | 81  
BOILLY, Louis-Léopold | 67  
BOURGEOIS, Constant (attribué à) | 184  
BREST, Fabius | 104  
BURRINI, Giovanni Antonio | 19
- C**  
CAMPI, Giulio (attribué à) | 148  
CARDI, Ludovico (attribué à) | 151  
CARRACCI, Agostino (attribué à) | 6  
CASTELLO, Giovanni Battista (attribué à) | 4  
CHARPENTIER, Constance-Marie (attribué à) | 79  
CHAUVIN, Paul Athanase | 185  
CHEVALIER Sulpice-Guillaume dit Paul GAVARNI | 112  
CIPRIANI, Giovanni Battista (attribué à) | 168  
COLIN, Alexandre-Marie | 85  
CONSTANTIN, Jean-Antoine, dit CONSTANTIN D'AIX | 181  
CORNEILLE, Michel II | 174  
COUSTURIER, Lucie | 197  
CURIA, Francesco (attribué à) | 5
- D**  
DEBRET, Jean-Baptiste | 62  
DELACROIX, Eugène | 84, 93  
DELACROIX, Eugène (attribué à) | 89, 91  
DELALAISSE, François Hyppolite | 100, 111  
DELL'ABATE, Nicolò (attribué à) | 7  
DEVÉRIA, Eugène (attribué à) | 97  
DORÉ, Gustave | 105  
DUBOURG, Louis Fabritius | 170  
DUPLESSIS-BERTAUX, Jean | 76
- E**  
ÉCOLE ALLEMANDE OU FLAMANDE DE LA FIN DU XVII<sup>E</sup> SIÈCLE | 11  
ÉCOLE ALLEMANDE, VERS 1620 | 12  
ÉCOLE ALLEMANDE, VERS 1800 | 87  
ÉCOLE BOLONAISE, VERS 1600 | 4  
ÉCOLE FLAMANDE DU DÉBUT DU XVIII<sup>E</sup> SIÈCLE | 156  
ÉCOLE FLAMANDE DU XVII<sup>E</sup> SIÈCLE | 16, 25, 158  
ÉCOLE FLORENTINE DU XVI<sup>E</sup> SIÈCLE | 143  
ÉCOLE FLORENTINE VERS 1520 | 144  
ÉCOLE FRANÇAISE DE LA FIN DU XVII<sup>E</sup> SIÈCLE | 29  
ÉCOLE FRANÇAISE DE LA FIN DU XVII<sup>E</sup> SIÈCLE | 27  
ÉCOLE FRANÇAISE DE LA FIN DU XVIII<sup>E</sup> SIÈCLE | 54  
ÉCOLE FRANÇAISE DU 2<sup>nd</sup>e MOITIÉ XIX<sup>E</sup> SIÈCLE | 129, 133, 137, 192  
ÉCOLE FRANÇAISE DU DÉBUT DU XIX<sup>E</sup> SIÈCLE | 55, 83, 96, 190  
ÉCOLE FRANÇAISE DU MILIEU DU XIX<sup>E</sup> SIÈCLE | 110  
ÉCOLE FRANÇAISE DU XVII<sup>E</sup> SIÈCLE | 15, 18, 172  
ÉCOLE FRANÇAISE DU XVIII<sup>E</sup> SIÈCLE | 21, 22, 33, 42, 44, 45, 46, 47, 53, 175, 176, 179  
ÉCOLE FRANÇAISE DU XIX<sup>E</sup> SIÈCLE | 72, 80, 92, 98, 191, 192, 194, 195  
ÉCOLE FRANÇAISE, VERS 1550 | 189  
ÉCOLE FRANÇAISE, VERS 1780 | 52  
ÉCOLE FRANÇAISE, VERS 1800 | 48, 114, 180  
ÉCOLE FRANÇAISE, VERS 1810 | 75  
ÉCOLE FRANÇAISE, VERS 1830 | 113, 124, 135  
ÉCOLE FRANÇAISE, VERS 1840 | 99, 128  
ÉCOLE FRANÇAISE, VERS 1860 | 131, 136  
ÉCOLE FRANÇAISE, VERS 1870 | 134  
ÉCOLE FRANÇAISE, VERS 1880 | 78  
ÉCOLE HOLLANDAISE VERS 1560 | 1  
ÉCOLE HOLLANDAISE DU XVI<sup>E</sup> SIÈCLE | 139, 140  
ÉCOLE HOLLANDAISE DU XVII<sup>E</sup> SIÈCLE | 159  
ÉCOLE HOLLANDAISE DU XIX<sup>E</sup> SIÈCLE | 186, 187, 188  
ÉCOLE HOLLANDAISE, VERS 1600 | 153  
ÉCOLE ITALIENNE DE LA FIN DU XVI<sup>E</sup> SIÈCLE | 8  
ÉCOLE ITALIENNE 2<sup>nd</sup>e MOITIÉ DU XVIII<sup>E</sup> SIÈCLE | 167  
ÉCOLE ITALIENNE DU XVII<sup>E</sup> SIÈCLE | 149, 177  
ÉCOLE ITALIENNE DU XVIII<sup>E</sup> SIÈCLE | 118  
ÉCOLE ITALIENNE, VERS 1550 | 3  
ÉCOLE MODERNE | 119, 120, 138  
ÉCOLE NÉOCLASSIQUE | 69, 70, 82, 121, 122, 123  
ÉCOLE PORTUGAISE DU XVIII<sup>E</sup> SIÈCLE | 36  
ÉCOLE PRAGUOISE DU XVII<sup>E</sup> SIÈCLE | 10  
ÉCOLE ROMAINE, VERS 1620 | 152  
ÉCOLE ROMANTIQUE | 90  
ÉCOLE SIENNOISE DU XVI<sup>E</sup> SIÈCLE | 142  
ÉCOLE SUISSE DU DÉBUT DU XIX<sup>E</sup> SIÈCLE | 77  
ÉCOLE SUISSE, VERS 1820 | 43  
ÉCOLE VÉNITIENNE DU XVI<sup>E</sup> SIÈCLE | 2  
ÉCOLE VÉNITIENNE DU XVIII<sup>E</sup> SIÈCLE | 178  
ESSER, Theodor | 130
- F**  
FALCIATORE, Filippo (attribué à) | 165  
FARINATI, Paolo (attribué à) | 150  
FLINCK, Govert (attribué à) | 162  
FRAGONARD, Jean-Honoré | 51  
FRAGONARD, Alexandre-Évariste (attribué à) | 73  
FRANCIA, François Louis Thomas | 115, 116  
FROMENTIN, Eugène (attribué à) | 108
- G**  
GALLIARI, Bernardino | 166  
GÉRARD, François dit le Baron Gérard | 95  
GÉRICHAULT, Théodore | 71  
GHEYN II, Jacob de | 141  
GIRODET-TRIOSON, Anne-Louis | 68  
GRANELLO, Nicolosio | 147  
GREUZE, Jean-Baptiste | 58  
GREUZE, Jean-Baptiste (attribué à) | 59
- H**  
HARPIGNIES, Henri-Joseph de | 183  
HÉBERT, Ernest | 126  
HOIN, Claude | 65  
HOIN, Claude (attribué à) | 61  
HUET, Jean-Baptiste | 41  
HUET, René-Ernest | 196  
HUTIN, Charles-François | 32
- I**  
ISABEY, Jean-Baptiste | 64  
ISABEY, Jean-Baptiste (attribué à) | 63
- J**  
JEGHER, Christoffel (attribué à) | 154  
JODDE LE VIEUX, Pieter de (attribué à) | 157
- K**  
KOLLMANN, Karl Ivanovitch | 107

**L**

LAGNEAU | 20  
LAMARRA, Francesco | 163  
LAMY, Eugène | 103  
LANCRET, Nicolas | 50  
LEGROS, Alphonse | 132

**M**

MARATTA, Carlo (attribué à) | 17  
MASUCCI, Agostino | 164  
MAZZI, Vincenzo | 31  
MEULEN, Adam Frans van der (attribué à) | 28  
MONTFORT, Antoine-Alphonse (attribué à) | 106  
MOOR II, Carel de (attribué à) | 160

**N**

NATOIRE, Charles-Joseph (attribué à) | 35  
NICOLLE, Jean-Victor | 74

**O**

OPPENORD, Gilles-Marie (attribué à) | 171  
OSTADE, Adriaen von | 155

**P**

PERUZZI, Baldassare Tommaso | 146  
PETEL, Georg (attribué à) | 13  
PILLEMENT, Jean-Baptiste | 40

**R**

RIBOT, Théodule (attribué à) | 127  
ROQUEPLAN, Camille | 109  
ROWLANDSON, Thomas | 56, 57

**S**

SAINT-AUBIN, Augustin de (attribué à) | 66  
SAINT-AUBIN, Gabriel de (attribué à) | 34  
SALATHÉ, Friedrich | 86

**T**

TIEPOLO, Giovanni Domenico | 29

**V**

VELDE, Willem van de (Le Jeune) | 25  
VERDIER, François (attribué à) | 23  
VERNET, Joseph | 37, 39  
VERSCHAUM, W | 102

**W**

WARD, James | 94





**1**  
**ÉCOLE HOLLANDAISE VERS 1560**  
**ENTOURAGE DE DIRK CRABETH**

*La décollation de saint Paul*

Plume, encre brune et lavis brun  
27 x 22 cm

*The decollation of saint Paul*

Pen, brown ink and wash  
10 5/8 x 8 11/16 in.

**3 000 - 4 000 €**



**2**  
**ÉCOLE VÉNITIENNE DU XVI<sup>E</sup> SIÈCLE**

*Scène sous un portique*

Plume et encre brune  
29,2 x 20,4 cm

*Scene under a portico*  
Pen and brown ink  
11 1/2 x 8 in.

**800 - 1 200 €**



**3**  
**ÉCOLE ITALIENNE, VERS 1550**

*Nu couché dans la forêt*

Plume et encre brune  
10 x 15 cm

*Nude laid down in the wood*  
*Pen and brown ink*  
3 15/16 x 5 15/16 in.

**300 - 500 €**

3

**4**  
**ATTRIBUÉ À GIOVANNI**  
**BATTISTA CASTELLO**  
**GANDINO, 1509 - 1569, ESPAGNE**

*Le Christ et les anges*

Encre brune et lavis  
19,2x15,1 cm

*Christ and angels*  
*Brown ink wash*  
7 9/16 x 5 15/16 in.

**400 - 600 €**



4



5

**5**  
**ATTRIBUÉ À FRANCESCO CURIA**  
**NAPLES, 1538 - 1610**

Deux études recto-verso pour la Nativité  
Plume et lavis  
14 x 13,5 cm

*Two studies for a Nativity*  
*Pen and wash*  
5 1/2 x 3 15/16 in.

**600 - 800 €**

8



Fig. 1



**6**  
**ATTRIBUÉ À AGOSTINO CARRACCI**  
**BOLOGNE, 1557 - 1602, PARME**

*Sainte Véronique tenant le linge où s'est essuyé  
 le Christ, préparatoire à une gravure conservée  
 à Berlin*

Plume et lavis brun  
 24,8 x 15,4 cm

*Saint Veronica holding the veil  
 with the face of the Christ*  
 Pen and brown wash  
 9 3/4 x 6 1/16 in.

**8 000 - 10 000 €**

Il existe une gravure dans le sens inverse, aujourd'hui conservée à Berlin (Fig. 1). On peut par ailleurs la retrouver illustrée dans Diane de Grazia Bohlin, *Prints and related drawings by the Carracci family*, National Gallery of Art, Washington, 1979, p.358, fig.218 (ill.)



7

**7**  
**ATTRIBUÉ À NICOLÒ DELL'ABBATE**  
**MODÈNE, 1512 - 1571, FONTAINEBLEAU**  
*Salomé présente la tête de saint Jean-Baptiste*  
*à Hérode Antipas*

Plume et encre noire  
 14,2 x 21,5 cm

*Salome presenting the head of*  
*saint John the Baptist to Herod*  
*Pen and black ink*  
*5 9/16 x 8 7/16 in.*

**4 000 - 6 000 €**



© Paris, musée du Louvre. Fig. 1

Stylistiquement très proche de notre dessin, le musée du Louvre conserve une autre composition réalisée par l'artiste représentant Le Ravitaillement de Decius Brutus (Fig. 1 ; INV 5897).



8

**8**  
**ÉCOLE ITALIENNE DE LA FIN**  
**DU XVI<sup>E</sup> SIÈCLE**  
**ENTOURAGE DE POLIDORO CALDARA,**  
**DIT POLIDORO DA CARAVAGGIO**  
*Le bâton changé en serpent*

Pierre noire et rehauts de craie blanche  
 30 x 44 cm

*The staff turned into a snake*  
*Black chalk heightened with white*  
*11 13/16 x 17 5/16 in.*

**1 500 - 2 000 €**



**9**  
**ÉCOLE BOLONAISE VERS 1600**

*Le Christ à la colonne*

Plume, lavis et rehauts de craie blanche  
 11,5 x 8,7 cm

*Christ at the Column*

Pen, wash heightened with white  
 4 1/2 x 3 7/16 in.

**800 - 1 200 €**



**10**  
**ÉCOLE PRAGUOISE DU XVII<sup>E</sup> SIÈCLE**

*Vénus entourée de putti est observée par Mercure*

Plume encre et lavis gris  
 Cachet de collection en bas à droite  
 25 x 17,2 cm

*Venus surrounded by putti and observed  
 by Mercure*

Pen, ink and grey wash  
 9 13/16 x 6 3/4 in.

**3 000 - 4 000 €**



11

**11**  
**ÉCOLE ALLEMANDE OU FLAMANDE**  
**DE LA FIN DU XVI<sup>E</sup> SIÈCLE**

*Neptune et Amphitrite traversant les mers*

Plume, encre brune et lavis d'encre  
 brune sur papier

Titré en haut au centre : Der Gott / Neptunus  
 Inscription en haut à gauche : Christian Sch.  
 31 x 39 cm

*Neptune and Amphitrite crossing the sea*  
*Pen, brown ink and brown ink wash on paper*  
*Titled on the center top : Der Gott/ Neptunus*  
*Inscription on the top left: Christian Schl.*  
*12 3/16 x 15 3/8 in.*

**PROVENANCE**

Gottfried Winckler (1731-1795), marchand et collectionneur d'art, Leipzig ; Johan Conrad Spengler (1767-1839), directeur du Musée et de la Galerie de tableaux, Copenhague (son cachet de collection en bas au centre, lugt 1434) ; sa vente, Copenhague, 8 octobre 1839, lot 1280 (attribué à Bartholomeus Spranger : « Neptune et Amphitrite traversant les mers dans un char attelé de trois chevaux. Beau dessin à la plume et au bistre ; gr. in-fol. en trav. Du cabinet de G. Winkler »).

**2 000 - 2 500 €**

**12**  
**ÉCOLE ALLEMANDE, VERS 1620**

*Hercule et le lion de Némée*

Plume et lavis  
 15 x 14,5 cm

*Heracles and the Nemean lion*  
*Pen and black wash*  
*5 15/16 x 5 11/16 in.*

**800 - 1 200 €**



12



© Munich, Bayerisches Nationalmuseum



Augsbourg, Barfüßerkirche



**13**  
**ATTRIBUÉ À GEORG PETEL**  
**WEILHEIM, 1601/1602 - 1635, AUGSBOURG**  
*Christkind*

Plume, lavis gris et rehauts de craie blanche  
 29,5 x 19 cm

*Christkind*  
 Pen, grey wash heightened with white  
 11 5/8 x 7 1/2 in.

**8 000 - 12 000 €**

Il existe aujourd'hui, conservé au Bayerisches Nationalmuseum de Munich, un dessin à la technique et aux dimensions similaires, représentant le Christkind sous un autre angle, réalisé par Georg Petel en 1631 (numéro d'inventaire : 2014/34). Sans doute préparatoire à une sculpture qui aujourd'hui est visible sur la Barfüßerkirche d'Augsbourg, notre dessin par ailleurs pourrait tout à fait être l'une des premières esquisses exécutées par le sculpteur qui à ce stade de l'élaboration de son œuvre, n'avait pas encore ajouté la couronne et l'orbe à l'Enfant.



**14**  
**ATTRIBUÉ À JACOPO BASSANO**  
**BASSANO DEL GRAPPA,**  
**1510 - 1592**

*recto : Portrait de jeune homme*  
*verso : Ânes*

Pierre noire et sanguine  
 Cachet de Stanislas d'Albuquerque  
 en bas à droite  
 22 x 15 cm

*Portrait of a young boy*  
*donkeys*  
*Black and red chalk*  
*8 5/8 x 5 15/16 in.*

**1 500 - 2 000 €**



**15**  
**ÉCOLE FRANÇAISE DU XVII<sup>E</sup> SIÈCLE**  
**SUIVEUR DE CLAUDE DERUET**

*Portrait de dame de cour*

Pierre noire  
 40,1 x 29,4 cm

*Portrait of a lady*  
*Black chalk*  
*15 13/16 x 11 9/16 in.*

**600 - 800 €**



**16**  
**ÉCOLE FLAMANDE DU XVII<sup>E</sup> SIÈCLE**  
**ATELIER DE PIERRE-PAUL RUBENS**

*La chute des anges rebelles*

Pierre noire  
55,4 x 40 cm

*The Fall of the Rebel Angels*

Black chalk  
21 13/16 x 15 3/4 in.

**2 000 - 3 000 €**



**17**  
**ATTRIBUÉ À CARLO MARATTA**  
**CAMERANO, 1625 - 1713, ROME**  
*L'ouverture du tombeau de sainte Jeanne de Chantal*

Encre brune  
 40,1 x 29,4 cm

*The tomb's opening of Saint Jane Frances de Chantal*  
 Brown ink  
 15 13/16 x 11 9/16 in.

**400 - 600 €**



**18**  
**ÉCOLE FRANÇAISE DU XVII<sup>E</sup> SIÈCLE**  
*Le couronnement de Saint Louis*

Encre brune  
 36,8 x 24,3 cm

*The coronation of Saint Louis*  
 Brown ink  
 14 1/2 x 9 9/16 in.

**600 - 800 €**



19

**19**  
**GIOVANNI ANTONIO BURRINI**  
**BOLOGNE, 1656 - 1727**

*Le Martyre de sainte Catherine d'Alexandrie*

Plume et encre brune sur papier  
 36,5 x 22,9 cm

*The Great Martyr of saint Catherine*  
*Pen and brown ink*  
 14 3/8 x 9 in.

**1 000 - 1 500 €**

Giovanni Antonio Burrini est un peintre baroque et rococo de l'école bolognaise. Dans son Histoire de l'Académie de Bologne (1737), Lo Zanotti le décrit dans les termes suivants : "un homme que la nature a doté d'un talent merveilleux et un peintre qui a pris l'élan de la nature pour seul modèle, dont la fougue et la vivacité se manifestent ouvertement aux yeux de tous."

En effet, issu d'une famille modeste, Burrini intègre dès l'âge de 13 ans l'atelier de Domenico



20

**20**  
**LAGNEAU**  
**1590 - C.1666**

*Portrait d'homme*

Pierre noire, sanguine  
 31,2 x 24,6 cm

*Portrait of a man*  
*Black and red chalk*  
 12 1/4 x 9 11/16 in.

**1 500 - 2 000 €**

Maria Canuti (1625 - 1684) puis celui de Lorenzo Pasinelli (1629 - 1700). Un voyage à Venise chez le gentilhomme Giulio Cesare Venenti (1609 - 1697) et de nombreuses imitations des maîtres anciens lui permettent de développer une forte propension à changer de manière de dessiner et à s'approprier différents styles.

Notre dessin met en scène le martyre de sainte Catherine, thème également exploré dans un tableau du même nom commandité par la famille Albergarti pour décorer l'autel familial, situé dans l'église Sainte-Catherine de Bologne. Dans ce dessin, nous reconnaissons le style qui caractérise Burrini ; une frénésie désordonnée du trait, un glissement précipité de la main, une "fougue presque agressive" (Eugenio Riccomini, Giovanni Antonio Burrini) du geste, particulièrement visible dans les traits du visage gros et sommaires du bourreau contrastant avec la douceur caressante du visage et de la nuque de sainte Catherine.

Burrini a produit de nombreux dessins qui lui ont été attribués à la fin du XX<sup>e</sup> siècle et ont alors permis de redécouvrir un dessinateur très doué et surprenant. Il a fait l'objet d'une longue monographie d'Eugenio Riccomini.



**21**  
**ÉCOLE FRANÇAISE DU XVIII<sup>E</sup> SIÈCLE**

Ensemble de treize dessins représentant des têtes d'expression d'après Charles Le Brun (1619 - 1690), François Boucher (1703 - 1770) et l'antique

Inscription en bas à droite Nicola du tour ! en 1782 sur l'une ; Inscription en bas à droite pour VanderScheiden 1782 sur l'une ; Inscription en bas à droite philip van panel 2 en 1782

Sanguine  
36,1 x 28,8 cm ; 29,8 x 22,3 cm ; 32,5 x 21,9 cm ; 28,7 x 22,5 cm ; 28,7 x 23,1 cm ; 30,8 x 25,4 cm ; 28,4 x 23,1 cm ; 27 x 23,9 cm ; 26,6 x 22,6 cm ; 27,9 x 23,4 cm ; 26,4 x 41,8 cm ; 51,9 x 43,2 cm ; 51,3 x 33,9 cm

*Thirteen studies of faces after Charles Le Brun (1619 - 1690), François Boucher (1703 - 1770) and the antic*

*Red chalk  
14 3/16 x 11 5/16 in. ; 11 3/4 x 8 3/4 in. ; 12 13/16 x 8 5/8 in. ; 11 5/16 x 8 7/8 in. ; 11 5/16 x 9 1/16 in. ; 12,1 x 10 in. ; 11 3/16 x 9 1/16 in. ; 10 5/8 x 9 7/16 in. ; 10 1/2 x 8 7/8 in. ; 11 x 9 3/16 in. ; 10 3/8 x 16 7/16 in. ; 20 7/16 x 17 in. ; 20 3/16 x 13 3/8 in.*

**800 - 1 200 €**

**22**  
**ÉCOLE FRANÇAISE DU XVIII<sup>E</sup> SIÈCLE**

3 études : deux de drapés et une de torse d'homme

Pierre noire ; pierre noire et rehauts de gouache blanche ; sanguine

26,8 x 25,1 cm ; 29 x 18,7 cm ; 28,5 x 20 cm

*Three studies : two of drapery ; one of a man's chest*

*Black chalk ; black chalk heightened with white ; red chalk*

*10 9/16 x 9 7/8 in ; 11 7/16 x 7 3/8 in ; 11 1/4 x 7 7/8 in*

**200 - 300 €**





23

**ATTRIBUÉ À FRANÇOIS VERDIER  
PARIS, C. 1651 - 1730**

Ensemble de quatorze dessins représentant  
des scènes de l'Ancien Testament

Pierre noire et rehauts de craie blanche  
14,6 x 21,4 cm ; 17 x 30,5 cm ; 16,6 x 31 cm ;  
16,4 x 30,3 cm ; 16,4 x 30 cm ; 16,9 x 30,1  
cm ; 16,8 x 28,5 cm ; 16,9 x 30,5 cm ; 17,5  
x 31,4 cm ; 14,8 x 21,5 cm ; 15,8 x 26,2 cm ;  
16,5 x 29,7 cm ; 15,4 x 30 cm

*Fourteen drawings representing  
various scenes from the Old Testament  
Black chalk heightened with white*

*5 3/4 x 8 7/16 in. ; 6 11/16 x 12 in. ; 6 9/16 x 12 3/16  
in. ; 6 7/16 x 11 15/15 in. ; 6 7/16 x 11 13/16 in.  
; 6 5/8 x 11 7/8 in. ; 6 5/8 x 11 1/4 in. ; 6 5/8 x 12  
in. ; 6 7/8 x 12 3/8 in. ; 5 13/16 in. ; 8 7/16 in. ;  
6 1/4 x 10 5/16 in. ; 6 1/2 x 11 11/16 in. ; 6 1/16 in.  
x 11 13/16 in.*

**3 000 - 4 000 €**



**24**  
**ÉCOLE FLAMANDE DU XVII<sup>e</sup> SIÈCLE**  
**D'APRÈS ANTON VAN DYCK**

*Portrait d'Hendrick van Steenwijk II*  
(1580 - 1649)

Pierre noire  
32,8 x 25,2 cm

*Portrait of Hendrick van Steenwijk II*  
(1580 - 1649)

Black chalk  
12 15/16 x 9 15/16 in.

**600 - 800 €**



25

**25  
WILLEM VAN DE VELDE LE JEUNE  
LEYDE, 1633 - 1707, GREENWICH**

*Marine*

Crayon noir et lavis brun  
22,3 x 39,2 cm

*Seascape*

*Black chalk and brown wash*  
8 3/4 x 15 7/16 in.

**2 000 - 3 000 €**

**26  
ATTRIBUÉ À LUDOLF BAKHUYSEN  
EMDEN, 1630 - 1708, AMSTERDAM**

*Marine*

Encre et aquarelle  
19 x 30 cm

*Seascape*

*Ink and watercolor*  
7 1/2 x 11 13/16 in.

**600 - 800 €**



26



27

**ATTRIBUÉ À JAN VAN HUCHTENBERG  
HAARLEM, 1647 - 1733, AMSTERDAM**

*Cavalier se dissimulant  
Un cheval au coeur de la bataille*

Plume et lavis brun  
12,8 x 22,8 ; 16,5 x 22,5 cm

*Horserider hiding*

*A horse in the heart of the battle*

Pen, brown ink and wash  
5 1/16 x 9 in. ; 6 1/2 x 8 7/8 in.

**2 000 - 3 000 €**



**28**  
**ATTRIBUÉ À ADAM FRANS**  
**VAN DER MEULEN**  
**BRUXELLES, 1632 - 1690, PARIS**  
*La Prise d'Aire-sur-la-Lys*

Encre  
20,3 x 24,8 cm  
*The Storming of Aire-sur-la-Lys*  
Ink  
8 x 9 3/4 in.

**1 500 - 2 000 €**

29

**GIOVANNI DOMENICO TIEPOLO**  
**VENISE, 1727 - 1804**

*Recto : Etude pour la visite du roi Henri III  
de France à la villa Contarini, reprise  
d'un costume*

*Verso : Etude d'ombrelle*

Pierre noire et rehauts de blanc sur papier  
bleu ; pierre noire, sanguine et rehauts de blanc  
26 x 19 cm et 26 x 17,5 cm

*Recto : Study for the visit of the french  
king Henri III at the Villa Contarini*

*Verso : Study for a parasol*

*Black chalk heightened with white ;  
black and red chalk heightened with white  
10 1/4 x 7 1/2 in. ; 10 1/4 x 6 7/8 in.*

**PROVENANCE**

Vente anonyme, Paris, Espace Tajan,  
9 avril 2008, n° 15, reproduit.

**20 000 - 30 000 €**



Au dos



Henri III reçu à La Villa Contarini. Giambattista Tiepolo (1696 - 1770). Fresque marouflée sur toile, vers 1745.  
7,29 x 4,02 m. © Musée Jacquemart-André

Notre dessin est une étude de Giovanni Domenico Tiepolo en rapport avec la fresque peinte par son père Giovanni Battista Tiepolo à la villa Contarini ai Leoni de Mira (Vénétie). A l'époque Giovanni Domenico travaillait dans l'atelier de son père et il est possible qu'il ait travaillé sur ce projet. Acquis par les Jacquemart - André lors d'un voyage en Italie en 1893, la fresque fut placée dans le grand escalier d'honneur de leur hôtel parisien où elle se trouve toujours. Les propriétaires ont sans doute été séduits par ce sujet de l'histoire française traité par un grand peintre vénitien (voir M. Gemin et F. Pedrocco, *Giambattista Tiepolo, I dipinti, Opera completa*, Venise, 1993, n° 361, reproduit).

Tiepolo reprend en effet sur cette fresque la visite que fit le roi Henri III au doge Contarini. Roi de Pologne durant seulement quarante - six jours, Henri III apprend secrètement la mort de son frère le roi de France Charles IX en juin 1574. Il décide alors de quitter clandestinement Cracovie et de rentrer à Paris. Il atteint la frontière de la République de Venise le 10 juillet, où il est fastueusement accueilli pendant plusieurs jours, notamment par le doge Contarini.

Tiepolo réalisa cette grande fresque vers 1745 à la demande de de la famille Pisani, alors propriétaire de la villa Contarini. On y retrouve toute sa maîtrise de l'art du trompe l'œil. En peignant Henri III gravissant les marches de la villa Contarini, il réussit à créer un véritable effet de surprise.







**30**  
**JEAN BÉRAIN**  
**SAINT-MIHEL, 1640 - 1711, PARIS**

*Costume de suivante de la reine*

Plume et aquarelle  
 28 x 22 cm

*Queen's companion costume*  
 Ink and watercolor  
 11 x 8 11/16 in.

PROVENANCE

Vente du 26 avril 1982, Cornette de Saint-Cyr, lot 61 (vente consacrée à un album de Jean Bérain).

**800 - 1 000 €**

**31**  
**VINCENZO MAZZI 1748 - 1790**

*Scénographie de l'intérieur d'un palais*

Plume et lavis gris

Signé, annoté et daté en bas au centre :  
 'Vincenzo Mazzi Invenio e Designo  
 L'anno 1778'

21 x 28,5 cm

*Interior of a palace*  
 Pen and grey wash  
 Signed, annotated and dated  
 down the middle  
 8 1/4 x 3 15/16 in.

PROVENANCE

Collection A. Laube 1964. Collection Lodewijk Houthakker, sa marque (L.3893) en bas à droite ; (Peter Fuhring. Design into art : Drawings for architecture and ornament, The Lodewijk Houthakker Collection, Londres 1989, p.614, n°907. ; Christie's Londres, 09/07/2009, n°575, repr. ; Collection particulière, Belgique.

**2 000 - 3 000 €**

30

Peintre, architecte, scénographe, graveur et élève des frères Ferdinando et Francesco Galli da Bibiena, il se pencha principalement sur l'architecture et la scénographie. Il publia en 1776 *Caprici di scene teatrale* un ensemble de 12 planches qui témoignent de son goût pour l'architecture de théâtre. Il fut aussi l'architecte du théâtre public de Bologne



31



32

**32**  
**CHARLES-FRANÇOIS HUTIN**  
**PARIS, 1715 - 1776, DRESDE**

*Mariage de Marie-Joseph de Saxe avec le Dauphin*

1747

*The wedding of Marie-Joseph de Saxe with the Dauphin in 1747*

Watercolor  
 20 1/16 x 13 5/8 in.

**200 - 300 €**

**33**  
**ÉCOLE FRANÇAISE DU XVIII<sup>E</sup> SIÈCLE**

*D'après l'autoportrait de Jean-Siméon Chardin (1699 - 1779; Paris, musée du Louvre, 1775)*

Pastel  
43,8 x 32,2 cm

*After the self portrait of Jean-Siméon Chardin (1699 - 1779; Paris, musée du Louvre, 1775)*

Pastel  
17 1/4 x 12 11/16 in.

**800 - 1 200 €**



33

**34**  
**ATTRIBUÉ À GABRIEL DE SAINT-AUBIN**  
**PARIS, 1724 - 1780**

*Feu d'artifice pour l'entrée d'un ambassadeur de Venise*

Plume et lavis gris  
33,8 x 47 cm

*Fireworks for the reception of an ambassador of Venice*

Pen and grey wash  
13 5/16 x 18 1/2 in.

**400 - 600 €**



34



**35**  
**ATTRIBUÉ À CHARLES-JOSEPH NATOIRE**  
**NÎMES, 1700 - 1777, CASTEL GANDOLFO**

*Vue du Monte Porzio*

Pierre noire, rehauts de craie blanche,  
 lavis et rehauts d'encre rouge  
 Localisé et daté en bas à droite  
 Monte Porcio 10 octo 1768

*View of Monte Porzio*  
 Black chalk heightened with white, wash  
 heightened with red ink  
 Located and dated lower right

PROVENANCE  
 Collection Malatier.

**2 500 - 3 000 €**

Il existe aujourd'hui un autre dessin de Natoire, réalisé en 1763 et conservé aujourd'hui au musée de l'Albertina de Vienne. Proche dans sa composition, ils se distinguent l'un de l'autre par un usage différent de la couleur.



© Vienne, Albertina Museum



36

**ÉCOLE PORTUGAISE DU XVIII<sup>E</sup> SIÈCLE**

*Vue de Lisbonne après le tremblement de 1755*

Aquarelle

59,7 x 100 cm

*View of Lisbon after the earthquake of 1755*

Watercolor

23 1/2 x 39 3/8 in.

**7 000 - 9 000 €**



**37**  
**JOSEPH VERNET**  
**AVIGNON, 1714 - 1789, PARIS**

*Etude de pêcheur*  
 Crayon noir  
 25,7 x 18,7 cm  
*Study for a fisherman*  
 Black chalk  
 10 1/8 x 7 3/8 in.

**600 - 800 €**



**38**  
**D'APRÈS JOSEPH VERNET**

*Vue de Toulon*  
 Aquarelle sur papier  
 40,9 x 34 cm  
*View of Toulon*  
 Watercolor  
 16 1/8 x 13 3/8 in.

**200 - 300 €**



**39**  
**JOSEPH VERNET**  
**AVIGNON, 1714 - 1789, PARIS**

*Etude pour une goélette*

Encre brune et lavis gris  
26 x 19 cm

*Study for a schooner*  
*Brown ink and grey wash*  
*10 1/4 x 7 1/2 in.*

**1 500 - 2 000 €**



40

**40**  
**JEAN-BAPTISTE PILLEMENT**  
**LYON, 1728 - 1808**

*Le pont rustique*

Pierre noire rehaussé de pastel  
 Signé en bas à droite Pillement  
 21,8 x 31 cm

*The rustic bridge*  
 Black chalk heightened with pastel  
 Signed lower right Pillement  
 8 9/16 x 12 3/16 in.

PROVENANCE

Vente de la collection Pierre GEISMAR,  
 15 novembre 1928 ; cachets de collection en bas  
 à droite et en bas à gauche.

**800 - 1 200 €**

**41**  
**JEAN-BAPTISTE HUET**  
**PARIS, 1745 - 1811**

*Paysage pastoral*

Aquarelle, gouache  
 42 x 60 cm

*Pastoral landscape*  
 Watercolour and gouache  
 16 1/2 x 23 5/8 in.

**2 500 - 3 000 €**



41



42

**42**  
**ÉCOLE FRANÇAISE DU XVIII<sup>E</sup> SIÈCLE**  
**SUIVEUR DE GIOVANNI BENEDETTO**  
**CASTIGLIONE, DIT IL GRECHETTO**

Paires de scènes arcadiennes  
 Gouaches sur papier  
 30,9 x 44,4 cm ; 29,9 x 44,7 cm

**600 - 800 €**



**43**  
**ÉCOLE SUISSE VERS 1820**  
*Vue d'un village au creux d'une vallée*

Aquarelle sur trait de crayon  
 44,8 x 67,3 cm

*View of a village in a valley*  
 Watercolor  
 17 5/8 x 24 1/2 in.

**300 - 400 €**



43



**44**  
**ÉCOLE FRANÇAISE DU XVIII<sup>E</sup> SIÈCLE**  
**ENTOURAGE DE JEAN-HONORÉ**  
**FRAGONARD**

*Paysage avec une ville sur un éperon rocheux*

Encre et lavis d'encre  
 13,6 x 21 cm

*Landscape with a city on a rocky spur*  
*Ink and wash*  
*5 3/8 x 8 1/4 in.*

**600 - 800 €**

44



**45**  
**ÉCOLE FRANÇAISE DU XVIII<sup>E</sup> SIÈCLE**  
**ENTOURAGE DE JEAN-HONORÉ**  
**FRAGONARD**

*Promenade sur la terrasse*

Crayon noir et aquarelle  
 13 x 36,5 cm

*Walk on the terrace*  
*Black chalk and watercolor*  
*5 1/8 x 14 3/8 in.*

**200 - 300 €**



**46**  
**ÉCOLE FRANÇAISE DU XVIII<sup>E</sup> SIÈCLE**  
**ENTOURAGE DE JEAN-HONORÉ**  
**FRAGONARD**

*Corésus et Callirhoé*

Fusain  
 33,1 x 42,7 cm

*Coresus and Callirrohe*  
*Charcoal*  
*13 x 16 13/16 in.*

**400 - 600 €**

46

47

**ÉCOLE FRANÇAISE DU XVIII<sup>E</sup> SIÈCLE  
ENTOURAGE D'HUBERT ROBERT**

*Vue imaginaire inspirée de la tombe  
de Cecilia Metella sur la via Appia*

Pierre noire  
34 x 47,5 cm

*Imaginary view inspired by the tomb  
of Caecilia Metella along the Via Appia*  
Black chalk

13 3/8 x 18 11/16 in.

**300 - 400 €**



48

**ÉCOLE FRANÇAISE, VERS 1800**

*Recto : Étude d'artiste dessinant*

*Verso : Copie d'après la Chapelle Sixtine*

Crayon noir  
28 x 20 cm

*Recto : An artist drawing*

*Verso : Copy after the Sistine Chapel*

Black chalk  
11 x 7 7/8 in.

**200 - 300 €**





**49**  
**LOUIS BELANGER**  
**PARIS, 1756 - 1816, STOCKHOLM**

*Scène de lavandières*

Plume, lavis et aquarelle  
 24,5 x 34,5 cm

*Washerwomen*

Pen, wash and watercolour  
 9 5/8 x 13 9/16 in.

**400 - 600 €**



**50**  
**NICOLAS LANCRET**  
**PARIS, 1690 - 1743**

*Le joueur de musette de cour*

Pierre noire et rehauts de blanc  
 26 x 32,5 cm

*The musician*

Black chalk heightened with white  
 10 1/4 x 13 15/16 in.

**1 000 - 2 000 €**



**51**  
**JEAN-HONORÉ FRAGONARD**  
**GRASSE, 1732 - 1806, PARIS**

*La rêveuse*

Contre-épreuve à la sanguine  
 27 x 21,2 cm

*The dreamer*

Red chalk counterproof  
 10 5/8 x 8 3/8 in.

**400 - 600 €**

**52**  
**ÉCOLE FRANÇAISE, VERS 1780**

*Figure à l'antique*

Plume et lavis gris  
12,9 x 17,9 cm

*Antic figure*  
Pen and grey wash  
5 x 7 in.

**200 - 300 €**



52

**53**  
**ÉCOLE FRANÇAISE DU XVIII<sup>E</sup> SIÈCLE**  
**ENTOURAGE DE WATTEAU DE LILLE**

*homme assis pris dans une rixe*

Pierre noire  
20,6 x 17,6 cm

*Sitting man caught in a brawl*  
Black chalk  
8 1/8 x 6 15/16 in

**600 - 800 €**



53

**54**  
**ÉCOLE FRANÇAISE DE LA FIN DU XVIII<sup>E</sup>**

Six études de costume, dessin de mode  
Personnages silhouettés sur la seconde feuille  
Plume et rehauts d'aquarelle  
15,5 x 19 cm

*Studies of costumes*  
Pen and watercolor  
6 1/8 x 7 1/2 in.

**100 - 150 €**



54





55

**55**  
**ÉCOLE FRANÇAISE**  
**DU DÉBUT DU XIX<sup>E</sup> SIÈCLE**

*Deux études d'après le groupe sculpté*  
*d'Heracles et le centaure Nessus*

Crayon noir  
 22,5 x 15,5 cm ; 22 x 16 cm

*Two studies after the sculpted group*  
*of Heracles and Nessus*

Black chalk  
 8 7/8 x 6 1/8 in. ; 8 11/16 x 6 5/16 in.

**300 - 400 €**

**56**  
**THOMAS ROWLANDSON**  
**LONDRES, 1756 - 1827**

*La visite de nuit*

Encre et aquarelle  
 14,5 x 13 cm

*The nocturnal visit*  
*Ink and watercolor*  
 5 11/16 x 5 1/8 in.

**400 - 600 €**



56



57

**THOMAS ROWLANDSON**  
**LONDRES, 1756 - 1827**

*L'adultère*

Paire d'aquarelles sur papier

Signé en bas à gauche et en bas à droite

« Rowlandson 1789 »

16 x 22,5 cm (chaque)

*The Adultery*

Pair of watercolours on paper

Signed lower left and right "Rowlandson 1789"

6 5/16 x 8 7/8 in. (each)

**1 500 - 2 000 €**



58



59

**58**  
**JEAN-BAPTISTE GREUZE**  
**TOURNUS, 1725 - 1805, PARIS**

*Tête d'expression*

Sanguine  
40 x 29 cm

*Study of a head*  
*Red chalk*  
15 3/4 x 11 7/16 in.

**4 000 - 6 000 €**

**59**  
**ATTRIBUÉ À JEAN-BAPTISTE GREUZE**  
**TOURNUS, 1725 - 1805, PARIS**

*Scène antique*

Encre noire et lavis gris sur carton  
63 x 96,4 cm

*Antic scene*  
*Black ink and grey wash*  
24 13/16 x 37 15/16 in.

**1 500 - 2 000 €**



60

**LUIGI ADEMOLLO**

**MILAN, 1764 - 1849, FLORENCE**

*Le triomphe de Scipion l'Africain, de retour à Rome après la bataille de Zama*

Plume et lavis brun, gouache blanche sur trois feuilles de papier jointes  
55 x 197 cm

*The triumph of Scipio Africanus, returning from Rome after the battle of Zama*  
Pen and brown wash heightened with white  
21 5/8 x 77 9/16 in.

**15 000 - 20 000 €**



détail



Notre monumental dessin de Luigi Ademollo, le plus grand et ambitieux jamais présenté sur le marché, rappelle l'inventivité de cet illustrateur prolifique et son goût pour l'héroïsme antique.

Milanais ayant débuté sa carrière en 1789 avec la rénovation du Teatro della Pergola, à Florence (décor remplacé en 1814), Ademollo, devant le succès de ses réalisations, se fixe en Toscane. D'innombrables villes jouissent des traces de son passage : Arezzo, Brescia, Bergame, Livourne, Lucques, Pise, Sienne, etc. D'excellente culture

classique, Ademollo réalisait surtout « à fresque » grâce à une technique de son invention.

Fasciné par la lutte impitoyable que se livrèrent Rome et Carthage au cours des trois guerres puniques, Ademollo a consacré plusieurs dessins et gravures à l'histoire de Scipion, héros de la Seconde Guerre Punique (de 218 à 202 avant J.C.), adversaire personnel d'Hannibal, surnommé l'Africain en raison de sa victoire à Zama, en 202 avant J.C.

Sur notre dessin, Scipion, casqué, trône sur un char monumental tiré par deux des onze éléphants

de combat pris aux carthaginois. Zama consacre le déclin définitif de Carthage, humiliée, privée de ses territoires espagnols et de sa flotte de guerre. Treize ans plus tard, la troisième guerre punique se soldera par la destruction totale de la cité et l'exil de sa population, matérialisant la phrase impitoyable de Caton l'Ancien : « Carthago Delenda » (Carthage est à détruire).

*Nous remercions Pierre-Antoine Martenet pour son aide précieuse dans la rédaction de la notice.*



détail



**61**  
**ATTRIBUÉ À CLAUDE-JEAN-BAPTISTE**  
**HOIN**  
**DIJON, 1750 - 1817**

*Portrait de jeune femme*

Pierre noire, craie blanche et sanguine  
56 x 42,5 cm

*Black and red chalk heightened  
with white  
22 1/16 x 16 5/8 in.*

**1 500 - 2 000 €**



62

**JEAN-BAPTISTE DEBRET**  
**PARIS, 1748 - 1868**

*Étude de mains d'après le modèle vivant pour le Serment des Horaces par Jacques-Louis David (1784, Paris, musée du Louvre)*

Sanguine

Signé en bas à droite Debret

Vers 1784

57,8 x 42,7 cm

*Study of hands after the same model of Oath of the Horatii by Jacques-Louis David (1784, Paris, musée du Louvre)*

Red chalk

Signed lower right Debret

c. 1784

22 3/4 x 16 13/16 in.

**12 000 - 15 000 €**

Inspiré de l'histoire romaine, le serment des Horaces prend place au VII<sup>e</sup> siècle avant J.-C. Afin de cesser les affrontements sanglants que se livraient Rome et Albe, chaque cité décide de désigner ses champions : la première choisit les Horaces, la seconde les Curiaces. Un Horace seulement revint, donnant la victoire à Rome. Il ternit par la suite son triomphe avec le meurtre de sa sœur Camille, fiancée de l'un des Curiaces. Condamné, il est acquitté par le peuple pour la bravoure dont il avait fait preuve au combat.

Si le récit ne manque pas d'opportunités à la représentation de la puissance dramatique, c'est l'instant imaginé du serment que David choisit pour mener la scène au paroxysme du

pathétique. Sous les yeux de Debret, le maître élabore sa composition et le modèle pose, vivant, encore de chair et de sang avant qu'il ne soit figé dans son rôle de patriarche romain. Debret s'empare du nœud de la composition : les mains levées brandissant les épées dans un geste de puissance inouï. Au moment où David réalise ce qu'il souhaite être un exemple de patriotisme et de stoïcisme, l'élève comprend certainement l'importance de la tension des bras contractés, tendus, projetant les épées meurtrières mais ô combien salutaires pour les Romains. Debret se pose ainsi en dessinateur virtuose, maître de la ligne et des effets de lumière, conférant à sa composition une éclatante puissance visuelle.



**63**  
**ATTRIBUÉ À JEAN-BAPTISTE ISABEY**  
**NANCY, 1767 - 1855, PARIS**

*Portrait présumé de Jean-Nicolas Corvisart  
-Desmarets (1755 - 1821)*

Pierre noire et rehauts de gouache blanche  
25,8 x 20,2 cm

*Presumed portrait of Jean-Nicolas Corvisart  
-Desmarets (1755 - 1821)*

*Black chalk heightened with white  
10 3/16 x 7 15/16 in.*

**800 - 1 200 €**



Fig. 1

**64**  
**JEAN-BAPTISTE ISABEY**  
**NANCY, 1767 - 1855, PARIS**

*La dame au manchon*

Portrait présumé de Lucile Desmoulins  
 (1770 - 1794)  
 Fusain et rehauts de gouache blanche  
 29,8 x 22,6 cm

*Lady with a muff*  
*Presumed portrait of Lucile Desmoulins*  
 (1770 - 1794)  
*Charcoal heightened with white*  
 11 3/4 x 8 7/8 in.

PROVENANCE

Provient de la collection Feuillet de Borsat, porte le cachet de la collection Maurice Feuillet (1873 - 1968) en bas à droite (Lugt.1864).

BIBLIOGRAPHIE

E. BASILY-CALLIMAKI, *Jean-Baptiste Isabey. Sa vie, son temps, 1767-1855*, Paris, Frazier-Soye, 1909, p. 8 (ill.).

**25 000 - 30 000 €**



En 1789, Jean-Baptiste Isabey est dans l'atelier de Jacques-Louis David (1748 - 1825) depuis trois ans après avoir débuté sa formation à Nancy. Déjà, il remporte une série de petits concours à l'École des Beaux-Arts où il étudie en parallèle, démontrant une connaissance pointue de l'anatomie et une faculté certaine à traiter le réel. Lorsque son père décède au cours ces années d'atelier, il se retrouve dans une situation financière délicate. A ce moment, il se tourne alors vers la production de miniatures et travaille aux décors de petites tabatières pour se nourrir. Là, il développe encore davantage son acuité à la représentation fine des traits de ses modèles, se faisant portraitiste talentueux qui rencontre bientôt un succès immense et le porte bien au-delà des troubles révolutionnaires. Dans notre dessin, tout l'art du jeune portraitiste est là. Influencé par son maître David, nous retrouvons

le fond en partie bouché, les traits fins et précis, une forme de vibration. Il manie avec habileté ses matériaux, donnant vie à la jeune femme qu'il rehausse de touches ponctuelles de blanc sur le cerne inférieur de l'œil, au coin du nez, aux commissures des lèvres rendues brillantes par une touche finale sur la partie inférieure. Il avive ainsi les vêtements et joue avec les textures des tissus fins qu'il fait briller, du manchon de fourrure mat, duveteux, refuge chaleureux pour les mains du modèle.

Tout en subtilité expressive et en finesse de composition, la dame au manchon annonce la virtuosité grandissante de l'artiste qui excellera dans le genre du portrait.

Le musée Cognacq-Jay conserve aujourd'hui une miniature reprenant exactement notre modèle et sa pose (Fig. 1). Tour à tour attribuée à Joseph-

Siffred Duplessis (1725 - 1802) puis à sa fille Lucile Duplessis (1770 - 1794), future épouse de Camille Desmoulins, l'idée même qu'elle soit le modèle fut avancée. Trop éloigné des portraits connus de Lucile, l'idée est vite abandonnée et l'attribution de la miniature va aujourd'hui à Louis-Léopold Boilly (1761 - 1845).

Il est par ailleurs intéressant de noter que notre dessin est passé par la collection Feuillet de Borsat, du nom de Maurice Feuillet (1873 - 1968) et Pauline de Borsat, grands bienfaiteurs de la ville de Marseille à laquelle ils légèrent une partie importante de leur collection visible aujourd'hui au musée des Arts Décoratifs, de la Faïence et de la Mode.



**65**  
**CLAUDE-JEAN-BAPTISTE HOIN**  
**DIJON, 1750 - 1817**

*Portrait d'un jeune garçon  
en tenue de tambour*

Pastel  
Signé et identifié en bas à droite Cde Hoin  
/ ci devenu ptre de Monsieur (?)  
/ duc de Bouillon / (?) 1807  
38,7 x 30,8 cm

*Portrait of a young boy in drummer  
Pastel  
Signed and identified lower right  
15 1/4 x 12 1/8 in.*

**600 - 800 €**



**66**  
**ATTRIBUÉ À AUGUSTIN DE SAINT-AUBIN**  
**PARIS, 1736 - 1807**

*Portrait de femme*

Crayon noir et aquarelle  
10,8 x 8,2 cm

*Portrait of a lady  
Black chalk and watercolor on paper  
4 1/4 x 3 1/4 in.*

**300 - 400 €**



67

**LOUIS-LÉOPOLD BOILLY**

**LA BASSÉE, 1761 - 1845, PARIS**

*La séance de pose ou La jeune dessinatrice*

Plume, encre noire, lavis gris  
et rehauts de blanc

Monogrammé et daté en bas à droite L. B. 1802  
20,9 x 24,5 cm

*The posing session or The young artist*

*Pen, black ink, grey wash heightened with white*

*Monogrammed and dated lower right*

*8 1/4 x 9 5/8 in.*

**4 000 - 6 000 €**



détail

68

**ANNE-LOUIS GIRODET-TRIOSON**  
**MONTARGIS, 1767 - 1824, PARIS**

*Académie d'homme noir tenant un poignard préparatoire à La Révolte du Caire (1810, Versailles)*

Au verso, étude de jambes fragmentaires

Crayon noir et craie blanche

Vers 1809 - 1810

45 x 38,5 cm

*Academy of a black man preparatory for the Révolte du Caire (1810, Versailles)*

*Verso: study for legs*

*Charcoal heightened with white*

*17 3/4 x 15 3/16 in*

**BIBLIOGRAPHIE**

Sidonie Lemeux-Fraitot, *L'orientalisme, Paris, Citadelles & Mazenod, 1995, p. 123 [ill.]*.

**20 000 - 25 000 €**

Étude pour la *Révolte du Caire* (1810, Versailles), cette académie d'homme est une véritable démonstration de la maîtrise de l'anatomie par Girodet et dans le même temps, une tentative pour lui de s'essayer à un sujet orientaliste.

Entré dans l'atelier de Jacques-Louis David (1748 - 1825) en 1785, le jeune artiste est originaire d'une famille de la petite noblesse orléanaise. Il reçoit une éducation classique et excelle en grec et en latin, qualités particulièrement pertinentes aux yeux de son maître. Grâce au soutien financier du Docteur Trioson, ami de la famille dont il adoptera le nom, il poursuit ses études artistiques. Admirateur absolu de David, un biographe du peintre rapporte qu'il préparait sa palette devant *le Serment des Horaces* (1784, Paris, musée du Louvre).

Très vite au sein de l'atelier s'installe une atmosphère d'émulation, si ce n'est de rivalité entre François Gérard (1770 - 1837), Antoine-Jean Gros (1771 - 1835) et Girodet. Les deux premiers

notamment, s'illustrent dans la représentation des grandes batailles napoléoniennes, insufflant les prémices du romantisme dans la peinture des premières années du XIX<sup>e</sup> siècle.

Aussi, lorsque notre peintre reçoit en 1809 une commande pour la galerie de Diane au Palais des Tuileries, il voit là l'occasion d'associer son nom à l'imagerie de la grande légende napoléonienne, tout en mêlant l'exotisme à sa composition.

Dans sa version finale, le tableau s'émancipe en partie de l'esthétique davidienne par sa composition plus spontanée, plus dynamique. Dans l'étude que nous proposons à la vente néanmoins, nul désordre, nulle cohue autour de cette académie qui se place dans l'héritage du maître néoclassique. Girodet s'attache à un rendu parfait de l'anatomie musculeuse de son modèle. Quoique posée, quoique figée, la figure n'en demeure pas moins expressive dans la puissance qu'elle dégage, le poignard à la main, laissant imaginer la brutalité de la scène qui lui donnera vie.





69

**69**  
**ÉCOLE NÉOCLASSIQUE**

*Hercule et Omphale*

Encre brune et lavis brun  
19,5 x 15,5 cm

*Heracles and Omphale*  
Brown ink and wash  
7 11/16 x 6 1/8 in

**150 - 200 €**

**70**  
**ÉCOLE FRANÇAISE NÉOCLASSIQUE,**  
**VERS 1820**

*Scène de l'histoire antique*

Pierre noire  
27,8 x 34 cm

*Scene from the Antic History*  
Black chalk  
10 15/16 x 13 3/8 in.

**800 - 1 200 €**



70

52



**71**  
**THÉODORE GÉRICAULT**  
**ROUEN, 1791 - 1824, PARIS**

*Recto : Femme au bain*  
*Verso : Femme nue*

Plume, encre et lavis sépia  
 20,8 x 13 cm ; 20,7 x 13 cm.

*Recto : Femme au bain*  
*Verso : Femme nue*  
 India ink, sepia wash and pencil  
 8 3/16 x 5 1/8 ; 8 1/8 x 5 1/8 in.

**PROVENANCE**

Alfred Sensier (1815-1877), vente de sa succession, Paris, 10-11 décembre 1877, lot 431; Jean Dollfus (1823-1911), vente de sa succession, Paris, 4 mars 1912, lot 49, acheté par Pierre Baudin (1863-1917); vente, Paris, 16 mars 1921, lot 40, (faussement attribué à Puvis de Chavannes), acheté par Madame Pierre Goujon (1884-1971); les héritiers de Madame Pierre Goujon; acquis de ceux-ci par Wildenstein & Co., New York, 1972; vente, Christie's, New York, 22 janvier 2003, lot 103.

**EXPOSITION**

Paris, Hôtel Charpentier, Géricault, 1924, n°91 ; New York, The Pierpont Morgan Library, Master Drawings by Géricault, 1985, n°5 ; San Francisco, Palace of the Legion of Honor, Géricault: Romantic Paintings and Drawings, 1989, n°13.

**BIBLIOGRAPHIE**

L. Eitner, *Géricault, His Life and Work*, London 1983, p. 80, fig. 61 (ill.).  
 B. Noël, *Géricault*, Paris 1991, pp. 7-9  
 G. Bazin, *Théodore Géricault. Etude critique, documents et catalogue raisonné*, Paris 1990, vol. IV, *Le Voyage en Italie*, pp. 97-98, n°1071 (recto) & 1072 (verso), catalogué & illustré; p. 11.

**20 000 - 30 000 €**



72

**72**  
**ÉCOLE FRANÇAISE DU XIX<sup>E</sup> SIÈCLE**  
**D'APRÈS MICHELANGELO BUONARROTI,**  
**DIT MICHEL-ANGE**

*L'enlèvement de Ganymède*

Lavis gris  
27 x 41,8 cm

*The Abduction of Ganymede*

Grey wash  
10 5/8 x 16 7/16 in

**800 - 1 200 €**

**73**  
**ATTRIBUÉ À ALEXANDRE-ÉVARISTE**  
**FRAGONARD**  
**GRASSE, 1780 - 1850, PARIS**

*Vieil homme barbu*

Fusain  
16 x 13,6 cm

*Old man with a beard*

Charcoal  
6 5/16 x 5 x 3/8 in.

**500 - 700 €**



73



74

**74**  
**VICTOR-JEAN NICOLLE**  
**PARIS, 1754 - 1826**

*Le pont d'Avignon*

Aquarelle sur papier  
13 x 21,2 cm

*Avignon's bridge*

Watercolor  
5 1/8 x 3 15/16 in.

**600 - 800 €**

75

**ÉCOLE FRANÇAISE, VERS 1810**

*Études d'hommes faisant des acrobaties*

Plume

Signature en bas à droite apocryphe

20,8 x 19,5 cm

*Studies of acrobats*

Pen

11 5/16 x 3 15/16 in.

**300 - 400 €**



76

**JEAN DUPLESSIS-BERTAUX  
PARIS, 1747/1750 - 1818**

*Scène de rixe urbaine*

Plume, encre brune et lavis gris  
48,4 x 40 cm

*A brawl*

Pen, brown ink and grey wash

19 1/16 x 15 3/4 in.

**600 - 800 €**



**77**  
**ÉCOLE SUISSE DU DÉBUT**  
**DU XIX<sup>E</sup> SIÈCLE**

*Portrait de femme tournée vers la droite  
dans un médaillon*

Papier filigrane 'dinoze'  
Pierre noire  
47 x 30,5 cm

*Portrait of a woman*  
*Black chalk*  
18 1/2 x 12 in.

**300 - 400 €**



**78**  
**ÉCOLE FRANÇAISE, VERS 1880**

*Jeune femme dans un paysage urbain*

Plume et encre noire  
28 x 22,5 cm

*Young woman*  
*Pen and black ink*  
11 x 8 7/8 in.

**200 - 300 €**



**79**  
**ATTRIBUÉ À CONSTANCE-MARIE**  
**CHARPENTIER**  
**PARIS, 1767 - 1849**

*Académie d'homme*

Pierre noire et rehauts de craie blanche  
58 x 44,4 cm

*Academy of a man*  
*Black chalk heightened with white*  
22 13/16 x 17 1/2 in.

**1 500 - 2 000 €**



**80**  
**ÉCOLE FRANÇAISE DU XIX<sup>E</sup> SIÈCLE**  
**ENTOURAGE DE PIERRE-PAUL**  
**PRUD'HON**

*Académie de femme*

Fusain et rehauts de craie blanche  
41 x 28,5 cm

*Study of a woman*  
*Charcoal with white chalk highlights*  
16 1/8 x 11 1/4

**800 - 1 200 €**



**81**  
**ATTRIBUÉ À MERRY-JOSEPH BLONDEL**  
**PARIS, 1781 - 1853**

Deux esquisses :

*Jupiter et Diane*

*L'Apothéose de Louis XVIII*

Huiles sur papier

18,5 x 12,4 cm ; 14,5 x 7,8 cm

*Jupiter and Diane*

*Apotheosis of Louis XVIII*

7 1/4 x 4 7/8 in. ; 5 11/16 in.

**3 000 - 4 000 €**



82

**82**  
**ÉCOLE FRANÇAISE NÉOCLASSIQUE,**  
**VERS 1800**

*Diverses scènes antiques*

Plume et encre grise et noire  
 27,5 x 32,5 cm

*Antic scenes*  
 Pen, black and grey ink  
 10 13/16 x 12 13/16 in.

**200 - 300 €**

**83**  
**ÉCOLE FRANÇAISE**  
**DU DÉBUT DU XIX<sup>e</sup> SIÈCLE**  
**D'APRÈS UN BAS-RELIEF ANTIQUE**

*Jeune garçon maîtrisant un taureau*  
*à double tête*

Sanguine brûlée  
 Cachet en bas à droite  
 17,5 x 26,5 cm

*Young man mastering a double-headed bull*  
 Red chalk  
 6 7/8 x 10 7/16 in.

**200 - 300 €**



83

84

**EUGÈNE DELACROIX**  
**CHARENTON-SAINT-AURICE,**  
**1798 - 1863, PARIS**

*Profil de jeune garçon tourné vers la gauche*  
*préparatoire aux Massacres de Scio (1824)*

Crayon noir et craie blanche sur papier  
contrecollé sur carton

Vers 1824

Porte le cachet de la vente d'atelier  
d'Eugène Delacroix en bas à droite (L. 838a)

34 x 28,5 cm

*Preparatory portrait of a young man*  
*seen from the left profile for The Massacre*  
*at Chios*

*Black chalk heightened with white*  
*on paper glued on cardboard*

*c. 1824*

*13 3/8 x 11 1/4 in*

BIBLIOGRAPHIE

Sidonie Lemeux-Fraitot, *L'Orientalisme*, Paris,  
Citadelles & Mazenod, 1995, p. 156 [ill.].

**18 000 - 22 000 €**



© Paris, musée du Louvre

Étude préparatoire pour la grande composition des *Massacres de Scio*, cette dernière demeure l'une des œuvres les plus frappantes d'Eugène Delacroix. Œuvre véritablement exceptionnelle pour sa résonance contemporaine, elle fait directement référence aux massacres perpétrés par les Ottomans sur les habitants de la ville de Chios au cours de la guerre d'indépendance grecque (1821 - 1829). Lorsque l'œuvre est présentée au Salon de 1824, elle enflamme la critique et déclenche la grande querelle du romantisme.

Particulièrement remarquable, notre étude remet en cause l'idée qu'après avoir vu les œuvres de John Constable (East Bergholt, 1776 - 1837, Londres), Delacroix ait éclairci ses coloris. Le visage ici très blanc du modèle nous pousse à penser que dès ses prémices, le peintre souhaitait des carnations très claires pour ses personnages.





85

**85**  
**ALEXANDRE-MARIE COLIN**  
**PARIS, 1798 - 1875**

*Scène de l'Ancien Testament*

Plume, encre et lavis brun  
 20,3 x 30 cm

*Scene of the Old Testament*

Pen, ink and brown wash  
 3 15/16 x 11 13/16 in.

**400 - 600 €**

**86**  
**FRIEDRICH SALATHÉ**  
**BINNINGEN, 1793 - 1858/1860,**  
**PARIS**

*Ruisseau en forêt*

Plume et aquarelle  
 23,9 x 32,9 cm

*Little stream in the wood*

Pen and watercolor  
 9 7/16 x 12 15/16 in.

**600 - 800 €**



86



87

**87**  
**ÉCOLE ALLEMANDE VERS 1800**  
*Vue d'une villa nichée dans un paysage*

Encre noire et lavis gris  
33,6 x 42,1 cm

*Landscape view with a villa*  
*Black ink and grey wash*  
13 1/4 x 16 9/16 in

**150 - 200 €**

**88**  
**FRANÇOIS-AUGUSTE BIARD**  
**LYON, 1799 - 1882, SAMOIS-SUR-SEINE**

*Mosquée en Egypte*

Lavis de bistre  
10 x 17,5 cm

*Mosque in Egypt*  
*Wash bistre*  
3 15/16 x 6 7/8 in.

**400 - 600 €**



88



**89**  
**ATTRIBUÉ À EUGÈNE DELACROIX**  
**SAINT-MAURICE, 1798 - 1863, PARIS**

*Etude d'homme barbu*

Plume et lavis brun  
 10 x 14,5 cm

*Study for a man with a beard*  
*Pen and brown wash*  
 3 15/16 x 5 11/16 in.

**400 - 600 €**

89

**90**  
**ÉCOLE ROMANTIQUE**  
**ENTOURAGE D'EUGÈNE**  
**DELACROIX**

*Cavalier oriental*

Pierre noire et aquarelle  
 avec rehaut de blanc  
 9,9 x 14,7 cm

*Oriental horseman*  
*Black chalk and watercolor*  
*Heightened with white*  
 3 7/8 x 5 13/16 in

**150 - 200 €**

**91**  
**ATTRIBUÉ À EUGÈNE DELACROIX**  
**SAINT-MAURICE, 1798 - 1863, PARIS**

*Études de jambes de cadavre*

Plume  
 20,4 x 15,2 cm

*Study for the legs of a dead body*  
*Pen*  
 8 x 6 in.

**300 - 400 €**



91



90

**92**  
**ÉCOLE FRANÇAISE DU XIX<sup>E</sup> SIÈCLE**  
**ENTOURAGE D'EUGÈNE DELACROIX**

*Étude de personnage inspiré par Rembrandt*

Encre brune  
 17 x 13 cm

6 11/16 x 5 1/8 in

**150 - 200 €**



92



93

**EUGÈNE DELACROIX**

*Etude pour un cygne*

Fusain, craie blanche et pastel

Cachet de l'atelier Delacroix Lugte 838

13,5 x 25 cm

*Study for a swan*

*Charcoal, white highlights and pastel*

*5 5/16 x 9 13/16 in.*

**3 000 - 4 000 €**



**94**  
**JAMES WARD**  
**LONDRES, 1769 - 1859, CHESHUNT**

*Deux vaches*

Pierre noire  
 Monogrammé en bas à droite J W. R A.  
 11,2 x 15,5 cm

*Two cows*  
 Black chalk  
 Monogrammed lower right J W. R A.  
 4 7/16 x 6 1/8 in.

**200 - 300 €**

94

**95**  
**ATTRIBUÉ À FRANÇOIS GÉRARD,**  
**DIT LE BARON GÉRARD,**  
**ROME, 1770 - 1837, PARIS**

*Portrait d'homme*

Pierre noire  
 10,7 x 9 cm

*Portrait of a man*  
 Black chalk  
 4 3/16 x 3 9/16 in.

**300 - 400 €**



95

**96**  
**ÉCOLE FRANÇAISE DU DÉBUT**  
**DU XIX<sup>E</sup> SIÈCLE**  
**ENTOURAGE D'HORACE VERNET**

*Trompette des grenadiers à cheval*  
*de la garde royale*

Crayon noir  
 29,5 x 22,5 cm

*Soldiers*  
 Black chalk  
 11 5/8 x 8 7/8 in

**200 - 300 €**



96

66

**97**  
**ATTRIBUÉ À EUGÈNE DEVÉRIA**  
**PARIS, 1805 - 1865, PAU**

*Portrait de Dante*

Monogrammé dans l'épaulé ED, titré en bas au milieu et localisé en bas à droite Rome  
Plume et encre brune  
24 x 34,5 cm

*Portrait of Dante*  
*Monogrammed, titled and located*  
*9 7/16 x 13 9/16 in.*

**100 - 200 €**



97



98

**98**  
**ÉCOLE FRANÇAISE DU XIX<sup>E</sup> SIÈCLE**  
**ENTOURAGE D'ALPHONSE-ANTOINE**  
**MONTFORT**

*Portrait d'oriental en prière*

Crayon noir  
29,5 x 21,5 cm

*Portrait of an Oriental praying*  
*Black chalk*  
*11 5/8 x 8 7/16 in.*

**100 - 150 €**



99

**99**  
**ÉCOLE FRANÇAISE, VERS 1840**

*Cavalier arabe*

Plume et encre brune  
32,5 x 26 cm

*Arab horseman*  
*Pen and brown ink*  
*12 13/16 x 10 1/4 in.*

**200 - 300 €**



**100**  
**FRANÇOIS HYPOLITE DELALASSE,**  
**DIT LALASSE**  
**NANCY, 1812 - 1844, PARIS**

*Jumen et son petit*

Crayon noir et craie blanche  
 Indiqué sur le montage 'Lalasse, 1872'  
 20 x 26 cm

*A mare and her foal*  
 Black chalk heightened with white  
 7 7/8 x 10 1/4 in.

**300 - 400 €**

100

**101**  
**LOUIS ANQUETIN**  
**EURE, 1861 - 1932, PARIS**

*Cheval blanc*

Gouache sur papier  
 Signé en bas à droite Anquetin  
 17 x 23 cm

*White horse*

*Gouache*  
 Signed lower right Anquetin  
 6 11/16 x 9 in.

**400 - 600 €**



101



**102**  
**W. VERSCHAUM**

*Al'écurie*

Crayon noir, craie blanche et sanguine  
 26,5 x 36,5 cm

*In the stable*  
 Black, white and red chalk  
 10 7/16 x 14 3/8 in.

**200 - 300 €**

102

**103**  
**EUGÈNE LAMY**  
**PARIS, 1800 - 1890**

*Enterrement présumé du général Lamarck*

Encre bûne et lavis brun  
Signé en bas à gauche E. Lamy  
14,5 x 20,6 cm

*Presumed funeral of the général Lamarck*  
*Brown ink and wash*  
*Signed lower left*  
*5 11/16 x 8 1/8 in*

**300 - 400 €**



103

**104**  
**FABIUS BREST**  
**MARSEILLE, 1823 - 1900**

*Porte fortifiée à Trébizonde (actuelle Trabzon) en Turquie*

Fusain  
Signé en bas à droite F. Brest  
18,2 x 15 cm

*Fortified gate in Trebizonde in Turkey*  
*Charcoal*  
*Signed lower right F. Brest*  
*7 3/4 x 5 15/16 in.*

**400 - 600 €**



104

**105**  
**GUSTAVE DORÉ**  
**STRASBOURG, 1832 - 1883, PARIS**

*Scène d'hippodrome*

Crayon noir  
9,4 x 26,7 cm

*Racecourse scene*  
*Black chalk*  
*3 11/16 x 10 1/2*

**400 - 600 €**



105



106

**106**  
**ATTRIBUÉ À ANTOINE-ALPHONSE**  
**MONTFORT**  
**PARIS, 1802 - 1884**

*Brigand italien assis*

Annoté au dos 'Rome 1864'

Crayon et aquarelle

29 x 22 cm

*Italian highwayman*

Pen and watercolor

11 7/16 x 8 11/16 in.

**150 - 200 €**

*Le transport de glace à Saint-Petersbourg*

Aquarelle et trait de crayon sur papier  
 Signé en bas à droite Kollmann  
 15 x 20 cm

*The sled in Saint-Petersburg*  
 Watercolor and black chalk  
 Signed lower right Kollmann  
 5 7/8 x 7 7/8 in.

**1 800 - 2 500 €**



107

**108**  
**ATTRIBUÉ À EUGÈNE FROMENTIN**  
**LA ROCHELLE, 1820 - 1876**

*Homme avec son cheval*

Sanguine

17,6 x 16,4 cm

*A man with his horse*

Red chalk

6 15/16 x 6 1/2 in.

**200 - 300 €**



108

**109**  
**CAMILLE ROQUEPLAN**  
**MALLEMONT, 1803 - 1855, PARIS**

*Femme à la robe rouge sur son cheval*

Pastel sur papier  
Signé en bas à droite Camille Roqueplan  
49 x 37,5 cm

*Woman with a red dress in her horse*  
Pastel  
Signed lower right Camille Roqueplan  
19 5/16 x 14 3/4 in.

**1 200 - 1 500 €**



109

**110**  
**ÉCOLE FRANÇAISE DU MILIEU**  
**DU XIX<sup>E</sup> SIÈCLE (ADÉLAÏDE R)**

*Galop volant*

Aquarelle, crayon noir et gouache  
32,5 x 42 cm

*Flying horse*  
Watercolor, black chalk and gouache  
12 13/16 x 16 9/16 in.

**200 - 300 €**

**111**  
**FRANÇOIS HYPPOLITE DELALAISSÉ,**  
**DIT LALAISSÉ**  
**NANCY, 1812 - 1844, PARIS**

*Etude d'animaux dont un petit ânon allongé*

Crayon sur papier bleu  
22 x 29,5 cm

*Study of animals with a foal*  
Black chalk on blue paper  
8 11/16 x 11 5/8 in.

**200 - 300 €**



110



111



**112**  
**SULPICE-GUILLAUME CHEVALIER,**  
**DIT PAUL GAVARNI**  
**PARIS, 1804 - 1866**

*Projet de costume de duègne pour Mademoiselle Julienne, actrice du Gymnase*

Plume, encre brune, crayon noir, aquarelle et rehauts de gouache blanche  
 Vers 1837 - 1840

Inscription à l'encre et à la plume pour Mlle Julienne. / chapeau de paille / ruban de velours. / bonnet de batiste sous / le chapeau / - / fichu de batiste. / bouts de manches de / batiste. / - 22,8 x 13,3 cm

*Project of a costume for Mademoiselle Julienne, actress of the Gymnase*

Pen, brown ink, black chalk, watercolor heightened with white  
 c. 1827 - 1840  
 9 x 5 1/4 in.

PROVENANCE

Edmon et Jules Goncourt (1822-1896 et 1830(1870), collectionneurs. Leur marque de collection est située en bas au centre de la feuille (Lugt 1089) ; leur vente, Paris, Hôtel Drouot, Me Duchesne, 30 avril - 1er mai 1897, lot 9 (adjugé 121 Francs) ; Edgar Degas (1834-1917), peintre, le cachet de sa vente d'atelier est situé en haut à droite sur le carton de fond (Lugt 657) ; sa deuxième vente après-décès, Paris, Hôtel Drouot, Mes Lair-Dubreuil et Delvigne, 11 - 13 décembre 1918, lot 175.

BIBLIOGRAPHIE

Edmond de GONCOURT, *Journal des Goncourt. Mémoires de la vie littéraire*, Paris, 1896, vol. IV, p. 282  
 Paul-André LEMOISNE, *Gavarni, peintre et lithographe*, Paris, 1928, vol. II, p. 251.

**800 - 1 000 €**

**113**  
**ÉCOLE FRANÇAISE VERS 1830**  
**ENTOURAGE DE PIERRE-JOSEPH REDOUTÉ**

Lot de trois planches:

Une sur un papier bristol - 21,5 x 19 cm

Une sur feuille, inscription à l'encre brune 7<sup>ème</sup> - 27 x 21 cm

La troisième sur vélin - 21 x 15,5 cm

Aquarelles

8 7/16 x 7 1/2 in. ; 10 5/8 x 8 1/4 in. ;

8 1/4 x 6 1/8 in.

**200 - 300 €**





**114**  
**ÉCOLE FRANÇAISE, VERS 1800**

*Village russe*

Plume et encre noire sur papier  
Signée en bas à droite et annotée au dos  
à l'encre brune idée de village russe  
Signé en bas à droite  
19 x 24,5 cm

*Russian village*  
*Signed lower right*  
*7 1/2 x 9 5/8 in.*

PROVENANCE  
Collection particulière, Paris

**200 - 300 €**



**115**  
**FRANÇOIS LOUIS THOMAS FRANCIA**  
**CALAIS, 1772 - 1839, PARIS**

*Bateau au bord de Brighton Beach, Juillet 1816*

Crayon noir et lavis brun  
Signé, localisé et daté en bas à droite  
Brighton Beach July 16. 1816 / francia  
12 x 18,5 cm

*Boat near Brighton Beach, July 1816*  
*Black chalk and brown ink*  
*Signed, located and dated lower right*  
*4 3/4 x 7 1/4 in.*

**200 - 300 €**



**116**  
**FRANÇOIS LOUIS THOMAS FRANCIA**  
**CALAIS, 1772 - 1839, PARIS**

*Etude de bateau sur la grève*

Crayon noir et rehauts de gouache blanche  
Signé en bas à droite francia et localisé  
en bas à gauche à Calais  
10,5 x 14 cm

*Study of a boat*  
*Black chalk heightened with white*  
*Signed lower left and located lower right*  
*4 1/8 x 5 1/2 in.*

**200 - 300 €**



**117**  
**NICOLAES AARTMAN**  
**AMSTERDAM, 1713 - 1793**

*Scène de village animé*

Encre noire et lavis gris  
Signé en bas à droite Aartman: fec:  
19,4 x 27,2 cm

*Bustling village*  
*Black ink and grey wash*  
*Signed lower right Aartman: fec:*  
*7 1/16 x 10 11/16 in.*

**500 - 700 €**



**118**  
**ÉCOLE ITALIENNE DU XVIII<sup>E</sup> SIÈCLE**

*Carnet de vues de villes italiennes*

Gouaches sur trait gravé  
 18,5 x 27 cm

*Notebook of italian cities' views*

Gouache  
 7 ¼ x 10 5/8 in.

**600 - 800 €**

**119**  
**ÉCOLE MODERNE**

*Portrait d'une mauresque*

Plume, encre brune et aquarelle  
Annoté par l'artiste au crayon 'foulard,  
voile, étoffe flotante'  
Signé, situé et daté en bas à droite  
et à gauche ROLL Alger 5 aout 1843  
20 x 13,5 cm

*Portrait of a Moorish*

*Pen, brown ink and watercolor*

*Signed, dated and located lower right and left*  
*7 7/8 x 5 5/16 in.*

**300 - 500 €**



**120**  
**ÉCOLE MODERNE**

*Lévrier*

Crayon noir et rehauts de gouache blanche  
Signé et daté en bas à gauche 25 8.55  
/ Bigaud (Bigaud ?)  
23 x 33,6 cm

*Greyhound*

*Black chalk heightened with white*

*Signed and dated lower left 25 8.55*

*/ Bigaud (Bigaud ?)*

*9 x 13 1/4 in.*

**200 - 300 €**





**121**  
**ÉCOLE FRANÇAISE NÉOCLASSIQUE**  
**SUIVEUR DE JEAN-AUGUSTE**  
**-DOMINIQUE INGRES**

Suite de cinq études préparatoires  
à la réalisation de vitraux

Sanguine

42 x 29,4 cm (chaque)

*Preparatory studies for stained-glass  
windows*

*Red chalk*

*16 9/16 x 11 9/16 in. (each)*

**300 - 400 €**



122

**ÉCOLE FRANÇAISE DU XIX<sup>E</sup> SIÈCLE  
ENTOURAGE D'HENRI LEHMANN**

*Recto : Tête de Christ tourné vers la droite*

*Verso : étude de drapé et de jambes*

Craie noire et blanche sur papier bleu

mis au carreau

24,5 x 21 cm

*Recto : The head of Christ turned to the right*

*Verso : Study of drapery and legs*

*Black chalk heightened with white on blue*

*paper*

*9 5/8 x 8 1/4 in.*

**150 - 200 €**



123

**ÉCOLE FRANÇAISE DU XIX<sup>E</sup> SIÈCLE  
DANS LE GOÛT DE GUSTAVE DORÉ**

*Les naufragés*

Gouache sur papier

Signature apocryphe en bas à gauche Doré

12,8 x 18,1 cm

*Castaways*

*Gouache*

*Apocryphal signature lower left*

*5 1/16 x 7 1/8*

**80 - 100 €**





124



125

**124**  
**ÉCOLE FRANÇAISE VERS 1830**  
**ENTOURAGE DE PIERRE-JOSEPH REDOUTÉ**

*Oeillet*

Crayon et aquarelle  
24 x 19 cm

*Carnation*  
Pen and watercolor  
9 7/16 x 7 1/2 in.

**150 - 200 €**

**125**  
**ÉCOLE FRANÇAISE VERS 1830**  
**ENTOURAGE DE PIERRE-JOSEPH REDOUTÉ**

*Fleurs bleues*

Crayon et aquarelle sur vélin  
21,7 x 16 cm

*Blue flower*  
Black chalk and watercolor on vellum  
8 9/16 x 6 5/16 in.

**150 - 200 €**

**126**  
**ERNEST HÉBERT**  
**GRENOBLE, 1817 - 1908, LA TRONCHE**

*Adela, 1859*

Fusain et rehauts de craie blanche sur papier  
Titre, localisé et daté en bas à gauche adela  
/ cervara 9bre 59.

Monogrammé à droite vers le bas : H  
33,1 x 24,5 cm

*Adela, 1859*  
Charcoal heightened with white  
Titled, localised and dated lower left  
adela / cervara 9bre 59.

Monogrammed lower right H  
13 x 9 5/8 in.

**1 000 - 1 500 €**

Formé dans un premier temps au droit à Grenoble selon le souhait de son père, Hébert arrive à Paris à l'âge de 19 ans. Là, il entre dans l'atelier du peintre Rolland, tout en étant parallèlement inscrit à l'École des Beaux-Arts et en faculté de droit. Par la suite élève de Monvoisin puis de David d'Angers (1788 - 1856), il échoue au Prix de Rome, trop associé à l'atelier du sculpteur. Ce dernier l'oriente alors vers l'atelier du peintre Paul Delaroche (1797 - 1856) qu'il intègre, conseil avisé puisqu'il remporte le Grand Prix en 1839. Arrivé à la Villa Médicis, le jeune artiste se tourne très rapidement vers les modèles italiens. Ainsi dans son premier envoi, *un Italien débardeur du Tibre*, il travestit son modèle local en berger antique. Lorsqu'il croque les paysans qu'il croise, Hébert s'attache véritablement au réalisme des traits de ses figures. Contre toute attente, Jean-Auguste-Dominique Ingres (1780 - 1867), alors directeur de la Villa Médicis, le félicite pour la beauté de ses dessins, désarçonnant les pensionnaires persuadés de l'attachement exclusif du maître à la ligne pure et idéale.

S'il retourne à Paris à la fin de son séjour et triomphe en 1850 avec la *Mal'aria* (Paris, musée



126

d'Orsay), il repart en Italie trois ans plus tard et s'installe à Cervara où durant quatre ans, il vit parmi les paysans du village tout en poursuivant ses envois au Salon.

La critique salue régulièrement l'artiste, notamment en 1855 lorsque sont présentées *Les Filles d'Alvito* (Paris, musée d'Orsay), soulignant leur port hiératiques sous le poids des jarres remplies d'eau. A Cervara, Hébert réalise une composition similaire

à celle-ci, exposée au Salon de 1859. Cette fois, la critique reproche la redondance du style. Notre dessin n'a pas été repris dans le tableau, mais il est un exemple de la dignité que le peintre conférait à ses modèles, femmes pauvres, regardant le spectateur en léger surplomb. Certainement réalisée sur place, Hébert ne signe la feuille qu'à son retour à Paris.



127

**127**  
**ATTRIBUÉ À THÉODULE RIBOT**  
**GUINGUAMP, 1839 - 1916, PARIS**

*Recto : Groupe de trois vieilles femmes*  
*Verso : Portrait de mousquetaires*

Plume et encre brune  
 Plume et encre noire  
 9,5 x 9,5 cm

*Recto : Group of three old women*  
*Verso : Portraits of musketeers*  
 Pen and brown ink  
 Pen black ink  
 3 3/4 x 3 3/4 in.

**200 - 300 €**



**128**  
**ÉCOLE FRANÇAISE, VERS 1840**

*Bandit espagnol à cheval*

Aquarelle  
 16,5 x 22 cm

*Spanish highwayman on a horse*  
 Watercolor  
 6 1/2 x 8 11/16 in.

**100 - 200 €**



128



129



130

**129**  
**ÉCOLE FRANÇAISE**  
**DE LA SECONDE MOITIÉ**  
**DU XIX<sup>E</sup> SIÈCLE**

*Bord de mer*

Encre et plume  
 15 x 22 cm

*Along the sea*  
 Pen and ink  
 5 7/8 x 8 11/16 in

**200 - 300 €**

**130**  
**THEODOR ESSER**  
**1868 - 1937**

*Paysage arboré*

Pastel  
 45 x 29 cm

*Landscape*  
 Pastel  
 17 3/4 x 11 7/16 in

**150 - 200 €**

**131**  
**ÉCOLE FRANÇAISE, VERS 1860**

*Au salon*

Crayon, aquarelle et encre rouge  
28,5 x 32,5 cm

« *Au salon* »

*Black chalk, watercolor and red ink*  
11 1/4 x 12 13/16 in.

**150 - 200 €**



**132**  
**ALPHONSE LEGROS**  
**DIJON, 1837 - 1911, WARFORD**

*Portrait of Madame Jules Dalou,*  
*épouse du sculpteur, 1872*

Mine de plomb sur papier  
Signé, daté et dédié en bas à droite  
A. Legros. 1872 / a madame Dalou  
26,9 x 19,6 cm

*Portrait of Madame Jules Dalou,*  
*spouse of the sculptor, 1872*

*Pencil on paper*  
10 9/16 x 7 11/16 in.

PROVENANCE

Francis Edward Bliss (1847 - ?).

EXPOSITION

Paintings, Drawings, Etchings and Lithographs by  
Professor Alphonse Legros (1837-1911) from the  
collection of Frank E. Bliss, Grosvenor Galleries,  
Londres, 1922, n°75

BIBLIOGRAPHIE

C. Ricketts, C. Dogdson, *Paintings, Drawings,*  
*Etchings and Lithographs by Professor Alphonse*  
*Legros (1837-1911) from the collection of Frank E.*  
Bliss, cat. exp., P. & P. Colnaghi & Co., Grosvenor  
Galleries, Londres, 1922, p. 30, n°75.

**1 000 - 1 500 €**





133

**133**  
**ÉCOLE FRANÇAISE DE LA SECONDE**  
**MOITIÉ DU XIX<sup>e</sup> SIÈCLE**

*Les escrimeurs*

Crayon noir  
20 x 31,5 cm

*The fencers*  
*Black chalk*  
7 7/8 x 12 3/8 in

**200 - 300 €**



**134**  
**ÉCOLE FRANÇAISE, VERS 1870**

*Portrait de femme*

Sanguine et pierre noire  
54 x 42 cm

*Portrait of a woman*  
*Red and black chalk*  
21 1/4 x 16 9/16 in

**200 - 300 €**

134



135

**135**  
**ÉCOLE FRANÇAISE VERS 1830**

*Artistes dans l'atelier*

Crayon noir  
29,5 x 19,5 cm  
*Artists in a workshop*  
Black chalk  
11 5/8 x 7 11/16 in.

**200 - 300 €**



136

**136**  
**ÉCOLE FRANÇAISE VERS 1860**

*Étude de jeune garçon*

Pierre noire et craie blanche  
sur papier bleu  
Inscription Degas  
46,5 x 35,5 cm  
*Study of a young boy*  
Black chalk heightened with  
white on blue paper  
Inscription Degas  
18 5/16 x 14 in.

**400 - 600 €**



**137**  
**ÉCOLE FRANÇAISE, DÉBUT 1900**

*Femme dans un transat*

Crayon noir  
22,5 x 33 cm

*Woman in a deckchair*

Black chalk  
8 7/8 x 13 in.

**150 - 200 €**



**138**

**ÉCOLE MODERNE**

*(PALLANDRE Le Père)*

Ciel orageux sur les falaises de Sassetot

Aquarelle

29,5 x 25 cm

*Stormy sky in Sassetot*

*Watercolor*

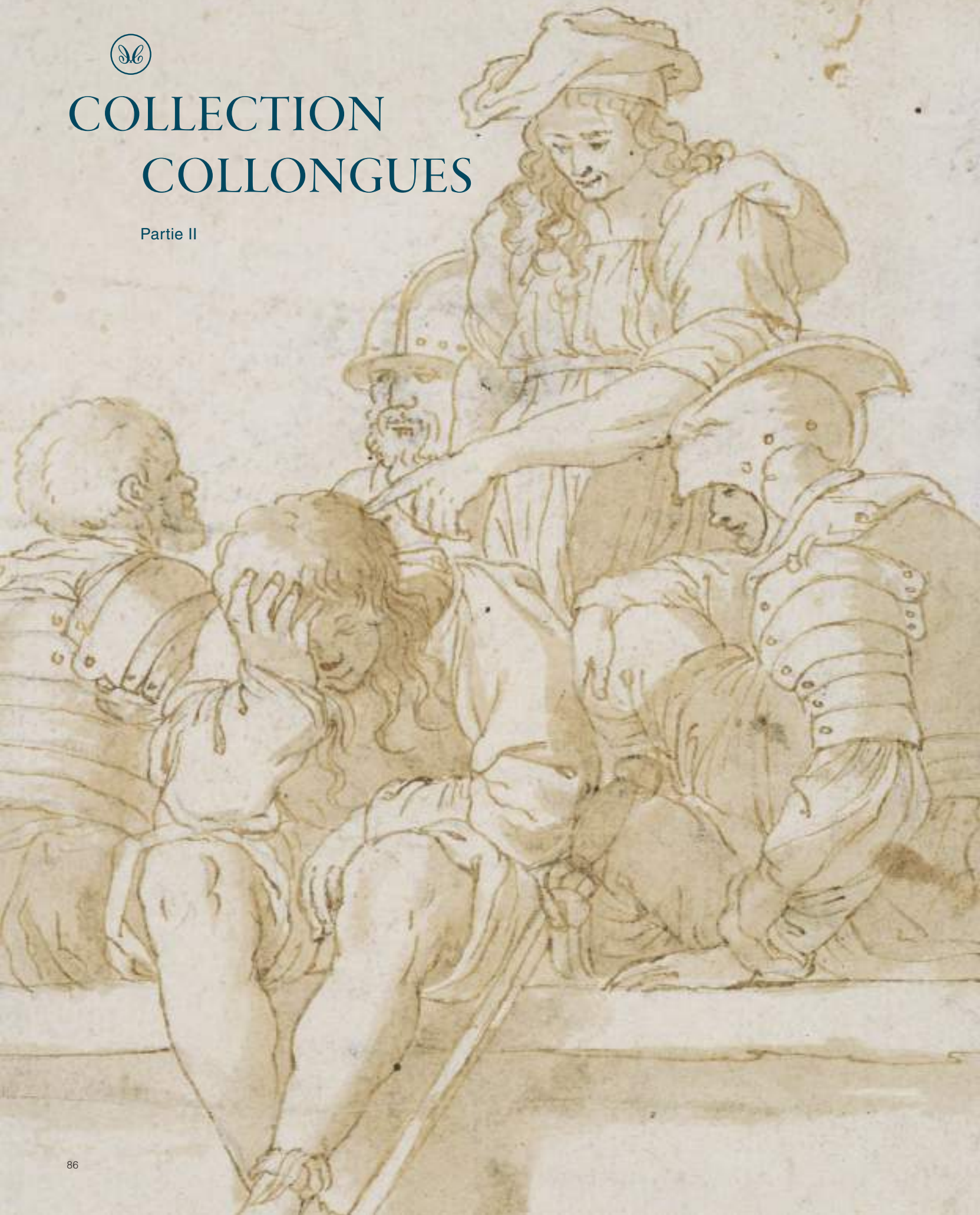
*11 5/8 x 9 13/16 in.*

**150 - 200 €**



# COLLECTION COLLONGUES

Partie II



**139**  
**ÉCOLE HOLLANDAISE DU XVI<sup>E</sup> SIÈCLE**

*Scène de triomphe*

Crayon noir et rehauts de craie blanche  
31 x 45 cm

*Triumph scene*  
*Black chalk heightened with white*  
*12 3/16 x 17 3/4 in.*

PROVENANCE  
Paris (France), Collection privée.

**800 - 1 200 €**



139



140

**140**  
**ÉCOLE HOLLANDAISE DU XVI<sup>E</sup> SIÈCLE**  
**SUIVEUR DE JACOB DE GHEYN II**

*La mort de Sénèque en présence de l'empereur Neron*

Plume et encre  
35,5 x 51,9 cm  
*The Death of Seneca with Neron*  
*Pen and ink*  
*21 7/16 x 13 3/4 in.*

PROVENANCE  
Belgique, Collection privée.

**1 500 - 2 000 €**

**141**  
**JACOB DE GHEYN II,**  
**DIT JACOB DE GHEYN LE JEUNE**  
**ANVERS, 1565 - 1629, LA HAYE**

*Paysage tourmenté de bord de mer animé*

Plume et encre brune  
13,7 x 18,7 cm

*Tormented landscape along seaside*  
*Pen and brown ink*  
*5 1/2 x 7 3/8 in.*

PROVENANCE  
Vente Claude Aguttes, Paris, Hôtel  
des Ventes Drouot, septembre 2011

**600 - 800 €**



141



142

**142**  
**ÉCOLE SIENNOISE DU XVI<sup>E</sup> SIÈCLE**

*Projet architectural pour la Libreria Piccolomini à Sienne*

Plume et lavis brun  
Vers 1580  
22 x 16,3 cm

*Architectural project for the Libreria Piccolomini in Siena*  
Pen and brown wash  
8 11/16 x 6 7/16 in.

PROVENANCE  
Lucca, Toscane, collection privée.

La Libreria Piccolomini, commandée par le cardinal Francesco Piccolomini (Sienne, 1439 - 1503, Rome), futur Pie III, a été décorée par le peintre Bernardino di Batto, dit Pinturricchio (Pérouse, 1452 - 1513, Sienne), assisté de Domenico Beccafumi (Valdibiena, 1484/1486 - 1551, Sienne).

**600 - 800 €**



143

**143**  
**ÉCOLE FLORENTINE DU XVI<sup>E</sup> SIÈCLE**  
**CERCLE D'ANDREA BOSCOLI**

*La circoncision de Jésus*

Plume, encre et lavis gris  
25,9 x 15,5 cm

*The circumcision of Jesus*  
Pen, ink and grey wash  
10 3/16 x 6 1/8 in.

PROVENANCE  
Béziers, vente du 27 décembre 2017.

**600 - 800 €**

**144**  
**ÉCOLE FLORENTINE, VERS 1520**  
**SUIVEUR DE RAPHAËL**

*Couple implorant*

Plume et encre brune  
20,8 x 30,4 cm

*Imploring couple*  
Pen and brown ink  
8 3/16 x 12 in.

PROVENANCE  
Belgique, collection Muller.

**3 000 - 4 000 €**



144

**145**  
**ENTOURAGE DE FRANCESCO DE ROSSI,**  
**DIT FRANCESCO SALVIATI**  
**FLORENCE, 1510 - 1563, ROME**

*Vierge à l'Enfant dévoilés par un ange*

Plume et lavis gris  
16,5 x 16,5 cm

*Virgin and Child unveiled by an angel*  
Pen and grey wash  
6 1/2 x 6 1/2 in.

**400 - 600 €**



145

**146**  
**BALDASSARE TOMMASO PERUZZI**  
**SIENNE, 1481 - 1536/1537, ROME**

*Bacchanale*

Plume and encre brune  
Vers 1530  
16,5 x 25,5 cm

*Bacchanal scene*  
Ink and brown pen  
c. 1530  
6 1/2 x 10 in.

PROVENANCE  
Belgique, collection Kekko.

**1 200 - 1 500 €**



146



147

**147**  
**NICOLOSIO GRANELLO**  
**C. 1525 - C. 1555/1556**

*Saint Jean-Baptiste*

Plume  
33,3 x 22,6 cm

*Saint John the Baptist*

Plume  
13 1/8 x 8 7/8 in.

**300 - 400 €**

**148**  
**ATTRIBUÉ À GIULIO CAMPI**

*Crémone, 1508 - 1572*

Etude de deux hommes de dos  
Plume et encre brune. Vers 1550  
32,5 x 20,7 cm

*Study of two males nudes*  
Pen and brown ink. c. 1550  
12 13/16 x 8 1/8 in.

**1 500 - 2 000 €**



148

**149**  
**ÉCOLE ITALIENNE DU XVII<sup>E</sup> SIÈCLE**  
**ENTOURAGE DE PIERRE DE CORTONE**

*Groupe de trois saintes*

Sanguine  
Inscription en bas à gauche Pietro da Cortona  
Vers 1630 - 1640  
20,5 x 17,2 cm

*Group of Three Saints*  
Red chalk

*Inscription lower left Pietro da Cortona*  
8 1/16 x 6 3/4 in.

PROVENANCE  
Paris (France), collection privée.

**400 - 600 €**



149

**150**  
**ATTRIBUÉ À PAOLO FARINATI,**  
**DIT FARINATO DEGLI UBERTI**  
**VÉRONE, 1524 - 1606**

*Sainte Famille*

Plume et encre brune  
14,9 x 16,7 cm

*Holy Family*

*Pen and brown ink*  
5 7/8 x 6 9/16 in.

**1 500 - 2 000 €**



150

**151**  
**ATTRIBUÉ À LUDOVICO CARDI**  
**CIGOLI DI SAN MIGNIATO, 1559 - 1613,**  
**ROME**

*Soldat allongé*

Plume, encre et lavis gris  
Au verso, marque de collection non identifiée.  
8,3 x 11,7 cm

*Resting soldier*

*Pen, ink and grey wash*  
3 1/4 x 4 5/8 in.

PROVENANCE

France, Collection privée ; Utrecht (Pays-Bas),  
Collection F.W.G Théonville ; Utrecht (Pays-Bas),  
Collection Mdm. de B et M. J.G.M., Vente de mai  
1952, Van Huffel, N°204

**400 - 600 €**



151

**152**  
**ÉCOLE ROMAINE, VERS 1620**

*Soldats au poste*

Plume, encre et lavis brun  
14,1 x 9,3 cm  
Vers 1650

*A group of soldiers*

*Pen, ink and grey wash*  
5 9/16 x 3 11/16 in.

PROVENANCE

Belgique, Collection privée.

**800 - 1 200 €**



152



**153**  
**ÉCOLE HOLLANDAISE, VERS 1600**  
**CERCLE D'ABRAHAM BLOEMART**

*Saint Jérôme*

Plume, encre et lavis gris  
33,8 x 22 cm

*Saint Jerome*

Pen, ink and grey wash  
13 5/16 x 8 11/16 in.

PROVENANCE

Pays-Bas, Collection privée.

**600 - 800 €**



**154**  
**ATTRIBUÉ À CHRISTOFFEL JEGHER**  
**ANVERS, 1596 - 1652**

*Hercule d'après Pierre-Paul Rubens*

Sanguine  
54,5 x 35 cm

*Hercules after Peter Paul Rubens*

Red chalk

**800 - 1 200 €**



155

**155**  
**ADRIAEN VAN OSTADE**  
**HARLEM, 1610 - 1685**

*Un homme penché à la porte de sa maison*

Sanguine  
 12 x 10,2 cm

*A man bending over his house*

Red chalk  
 4 3/4 x 4 in.

**2 000 - 3 000 €**



156

**156**  
**ÉCOLE FLAMANDE**  
**DU DÉBUT DU XVII<sup>E</sup> SIÈCLE**  
**CERCLE DE PIETER DE JODE LE VIEUX**

*L'institution de l'Eucharistie*

Plume, encre et lavis gris  
 33,1 x 23,7 cm

*The Last Supper*

Pen, ink and grey wash  
 13 x 9 5/16 in.

PROVENANCE

Collection Gredolf, cachet de collection au verso.

**1 200 - 1 500 €**

**157**  
**ATTRIBUÉ À PIETER DE JODE LE VIEUX**  
**ANVERS, 1570 - 1634**

*Le Christ prêchant au milieu de la foule*

Plume, encre et lavis gris  
 30 x 19,5 cm

*The Christ preaching for a crowd*

Pen, ink and grey wash  
 11 13/16 x 7 11/16 in.

PROVENANCE

Anvers (Belgique), Collection privée.

**400 - 600 €**



157



**158**  
**ÉCOLE FLAMANDE DU XVIII<sup>E</sup> SIÈCLE**

*Deux hommes buvant*

Plume, encre et lavis gris

14,3 x 8,5 cm

*Two men drinking*

Pen, ink and grey wash

5 5/8 x 3 3/8 in.

PROVENANCE

Cachet de la collection Mathias Polakovits  
(L. 3561) en bas à droite.

**200 - 300 €**



**159**  
**ÉCOLE HOLLANDAISE DU XVII<sup>E</sup> SIÈCLE**

*Études de figures*

Encre noire et lavis brun

16 x 22,8 cm

*Figures study*

Black ink and brown wash

6 5/16 x 9 in.

**80 - 100 €**

**160**  
**ATTRIBUÉ À CAREL DE MOOR II**  
**LEYDE, 1655 - 1738, WARMOND**

*Le sacrifice d'Isaac*

Crayon noir  
Vers 1710 - 1720  
21,8 x 29,5 cm

*The sacrifice of Isaac*  
*Black chalk*  
c. 1710 - 1720  
8 9/16 x 11 5/8 in.

PROVENANCE  
Belgique, Collection privée.

**300 - 400 €**



**161**  
**PIETER VAN BLOEMEN**  
**ANVERS, 1657 - 1720**

*Personnage pansant ses chevaux*

Encre et lavis gris  
17,7 x 17 cm

*A man grooming his horses*  
*Ink and grey wash*  
7 x 6 11/16 in.

PROVENANCE  
Belgique, Collection privée.

**200 - 300 €**





**162**  
**ATTRIBUÉ À GOVERT FLINCK**  
**CLÈVES, 1615 - 1660, AMSTERDAM**

*Jésus mené devant Pilate*

Plume, encre noire et brune  
26,6 x 20,2 cm

*Jesus brought to Ponce Pilate*

Pen, black and brown ink  
8 1/8 x 7 15/16 in.

**PROVENANCE**

De Maigret, Paris, Hôtel des Ventes Drouot,  
mars 2015.

**EXPOSITIONS**

Au revers, deux inscriptions :

*Exhibition Pierpont Morgan Library, New York 1919:  
The Age of Rubens and Rembrandt. Flinck No.  
51, Plate 72*

*Institut Néerlandais, Paris. Le Siècle de Rubens et  
de Rembrandt : Dessins Flamands et Hollandais  
du XVIIe siècle. 5 avril-10 juin 1979.*

**3 000 - 4 000 €**

**163**  
**FRANCESCO LAMARRA**  
**NAPLES, 1710 - C. 1780**

*Apôtre souffrant le martyre*

Sanguine  
Vers 1740 - 1750  
27,6 x 42,5 cm

*Martyrdom of an apostle*  
Red chalk  
c. 1740 - 0750

PROVENANCE  
Italie, Collection privée.

**400 - 600 €**



163

**164**  
**AGOSTINO MASUCCI**  
**ROME, 1691 - 1758**

*Quatre scènes bibliques*

Plume, encre and lavis brun  
18,6 x 24,1 cm

*Four biblical scenes*  
Pen, ink and brown wash  
7 5/16 x 9 1/2 in.

PROVENANCE  
Paris (France), Collection privée.

**600 - 800 €**



164

**165**  
**ATTRIBUÉ À FILIPPO FALCIATORE**  
**NAPLES, 1700 - 1768**

*Le Christ et la femme adultère*

Plume et encre  
Vers 1730 - 1740  
30,1 x 20,7 cm

*Jesus and the adulteress*  
Pen and ink  
c. 1730 - 1740  
11 7/8 x 8 1/8 in.

PROVENANCE  
Pise (Italie), Collection privée.

**400 - 600 €**



165



166

**166**  
**BERNARDINO GALLIARI**  
**ANDORNO MICCA, 1707 - 1794**

**166**  
**BERNARDINO GALLIARI**  
**ANDORNO MICCA, 1707 - 1794**

*Vue d'un port*

Plume, encre et lavis gris  
Vers 1740 - 1750  
18,8 x 14,2 cm

*Coastal landscape*

*Pen, ink and grey wash*  
7 7/16 x 5 9/16 in.

**200 - 300 €**

*Groupe de trois hommes*

Crayon noir et lavis gris  
15 x 11,5 cm

*Group of three men*

*Black chalk and grey wash*  
5 15/16 x 4 1/2 in.

**300 - 400 €**



167



168

**168**  
**ATTRIBUÉ À GIOVANNI BATTISTA**  
**CIPRIANI**  
**FLORENCE, 1727 - 1785, LONDRES**

*Paris offrant la pomme d'or à Vénus*

Fusain  
18,6 x 24,6 cm

*Paris offering the golden apple to Venus*  
*Charcoal*  
7 5/16 x 9 11/16 in.

PROVENANCE

Paris (France), Collection privée ; Ader, Picard & Tajan, Paris, Hôtel Drouot, 16 mars 1990, n°30.

**200 - 300 €**



169

**169**  
**JAN VAN AKEN**  
**AMSTERDAM, C. 1614 - 1661**

*Bergers et troupeaux passant le gué*

Encre, plume et lavis gris  
 22,5 x 29,4 cm

*Landscape with shepherds and their flock*  
 Pen, ink and grey wash  
 8 7/8 x 11 9/16 in.

**200 - 300 €**

**170**  
**LOUIS FABRITIUS DUBOURG**  
**AMSTERDAM, 1693 - 1775**

*Le bâton changé en serpent*

Plume, encre et lavis gris  
 Vers 1750  
 24,1 x 41,9 cm

*The staff turned into a snake*  
 Pen, ink and grey wash  
 c. 1750  
 9 1/2 x 16 1/2 in.

PROVENANCE  
 Pays-Bas. Collection privée.

**2 000 - 3 000 €**



170



171

**171**  
**ATTRIBUÉ À GILLES-MARIE OPPENORD**  
**PARIS, 1672 - 1742**

*Projet d'architecture de style rococo*

Plume and encre noire  
Vers 1710  
17 x 14,4 cm

*Study for a rococo architectural decoration*  
*Black pen and ink*  
c. 1710  
6 11/16 x 5 11/16 in.

**200 - 300 €**

**172**  
**ÉCOLE FRANÇAISE DU XVII<sup>E</sup> SIÈCLE**  
**ENTOURAGE DE FRANÇOIS PERRIER**

*Étude pour des ornements architecturaux*

Sanguine  
Marques de la collection Lodewijk Houthakker  
en bas à droite de chaque  
21 x 6 ; 22 x 6 cm

*Studies for ornaments*  
*Red chalk*  
8 1/4 x 2 3/8 x 8 11/16 x 2 3/8 in.

PROVENANCE

Anvers (Pays-Bas), Collection privée ; Collection  
Lodewijk Houthakker (Lugt 3893 et Lugt 4533).

**150 - 200 €**



172



173

**173**  
**GABRIEL BLANCHARD**  
**PARIS, 1630 - 1704**

*Une femme et un enfant regardant vers le haut*

Sanguine et lavis gris  
Signé en bas à gauche G. Blanchard  
Numéroté en haut à gauche 18  
33,5 x 23cm

*A woman and a child looking upwards*  
*Red chalk and grey wash*  
*Signed lower left G. Blanchard*  
13 x 9/16 in.

PROVENANCE

Vente Delvaux, Paris, Hôtel des Ventes Drouot,  
12 juin 2016, n°96.

**1 500 - 2 000 €**

**174**  
**MICHEL II CORNEILLE**  
**PARIS, 1642 - 1708**

*Saint Hubert priant dans la forêt*

Sanguine  
34,2 x 25,5 cm

*Saint Hubert praying in the forest*

Red chalk  
13 1/2 x 10 in.

PROVENANCE

Tajan, Paris, Hôtel des Ventes Drouot,  
27 novembre 2013, n°9.

**800 - 1 200 €**



174

**175**  
**ÉCOLE FRANÇAISE DU XVIII<sup>E</sup> SIÈCLE**

*Vue présumée de Carcassonne*

Encre et lavis brun  
16,3 x 33,6 cm

*Presumed view of Carcassonne*

Brown ink and wash  
6 7/16 x 13 1/4 in.

PROVENANCE

Belgique, Collection privée.

**200 - 300 €**



175

**176**  
**ÉMILIE DE MARTAINVILLE, XVIII<sup>E</sup> SIÈCLE**

*Paysage de ruines animé de personnages*

Crayon noir  
24 x 33,5 cm  
Signé et daté en bas à gauche  
Emilie de Martainville / 1796

*Landscape of ruins animated with characters*

Black chalk  
9 7/16 x 31 3/16 in.  
Signed and dated lower left  
Emilie de Martainville / 1796

**400 - 600 €**



176



**177**  
**ÉCOLE ITALIENNE DU XVII<sup>E</sup> SIÈCLE**  
**ATELIER DE SALVATOR ROSSA**

*Soldat au turban*

Plume, encre et lavis brun  
13,7 x 9 cm

*Standing soldier*

Pen, brown ink and wash  
5 3/8 x 3 1/2 in.

**500 - 700 €**

**178**  
**ÉCOLE VÉNITIENNE DU XVIII<sup>E</sup> SIÈCLE**

*Étude de putto et d'une femme nue  
allongée de dos*

Plume et lavis brun  
24,2 x 29 cm

*Study for a putto and a woman  
seen from the back*

Pen and brown wash  
9 1/2 x 11 7/16 in.

**300 - 400 €**

177



178



**179**  
**ÉCOLE FRANÇAISE DU XVIII<sup>E</sup> SIÈCLE**

*Trois études d'académies d'homme*

Sanguine  
Monogrammé en bas gauche L.D. ;  
numéroté en bas au milieu 22  
15,6 x 19,3 cm

*Three male studies*

Red chalk  
6 1/8 x 7 5/8 in.

**1 500 - 2 000 €**

179

**180**  
**ÉCOLE FRANÇAISE VERS 1800**

*Paysage anglais animé de figures*

Aquarelle  
18,3 x 28,5 cm

*English landscape animated with figures*  
Watercolor  
7 3/16 x 11 1/4 in.

PROVENANCE  
France, vente X du 28 mars 2017.

**400 - 500 €**



180



181

**181**  
**JEAN-ANTOINE CONSTANTIN,**  
**DIT CONSTANTIN D'AIX**  
**MARSEILLE, 1756 - 1844,**  
**AIX-EN-PROVENCE**

*Paysage de forêt avec une cascade*

Crayon, encre et lavis gris  
16,4 x 26,7 cm

*Forest landscape with a waterfall*  
Pen, ink and grey wash  
6 7/16 x 10 1/2 in.

PROVENANCE  
Bologne (Italie), Collection privée.

**400 - 600 €**

**182**  
**BALTHAZAR-JEAN BARON**  
**LYON, 1788 - 1869**

*Paysage lacustre*

Plume, encre sepia and lavis gris  
Marque de collection en bas à droite de l'Atelier  
B.J. Baron (Lugt 3709)  
9,5 x 16,5 cm

*Landscape with a lake*  
Pen, sepia ink and brown wash

PROVENANCE  
Ader Nordmann, Paris, Hôtel des Ventes Drouot,  
7 novembre 2013, n°76 ; Collection Colette Bidon.

Note sur le montage du 22 janvier 2005 : "Souvenir d'une merveilleuse participation à la redécouverte de Balthazard-Jean Baron, ce dessin exposé à l'abbaye de Brou en 2000 a été préparé pour l'encadrement par Baron lui-même, qui avait ainsi mis en scène une quinzaine de ses dessins. Très amicalement. Colette."

**300 - 400 €**



182



183

**183**  
**HENRI-JOSEPH DE HARPIGNIES**  
**VALENCIENNES, 1819 - 1916, PARIS**

*Le peintre en forêt du château de Clisson*

Encre et lavis  
Signé et daté en bas à gauche h'harpignies.  
94 et localisé en bas à droite clisson  
16,5 x 10 cm

*The forest painter of the castle of Clisson*  
*Ink and wash*  
*Signed and dated lower left h'harpignies.*  
*94 and located lower right clisson*  
*6 1/2 x 3 15/16 in.*

PROVENANCE  
Collection Lamour; Vente Philocale, Orléans,  
22 avril 2017.

**300 - 400 €**

**184**  
**ATTRIBUÉ À CONSTANT BOURGEOIS**  
**PARIS, 1767 - 1841, PASSY**

*Vue pittoresque d'une ville le long d'une rivière*  
Aquarelle  
21,1 x 29,7 cm  
*River scene with figures*  
*Watercolour*  
*8 5/16 x 11 11/16 in.*

**300 - 400 €**



184



185

**185**  
**PAUL ATHANASE CHAUVIN**  
**PARIS, 1774 - 1832, ROME**

*Les pins de la villa Medici*

Plume et lavis brun  
34 x 29 cm  
*Villa Medici pine trees*  
*Pen and brown wash*  
*13 3/8 x 11 7/16 in.*

PROVENANCE  
Tajan, Paris, 14 mai 2014, n°94.

**200 - 300 €**



**186**  
**ÉCOLE HOLLANDAISE DU XIX<sup>E</sup> SIÈCLE**  
**L.A. NEETESONNE**

*Paysage nocturne de rivière*

Aquarelle

Vers 1870

21,2 x 16,8 cm

*Nocturnal river landscape*

*Watercolor*

*c. 1870*

*8 3/8 x 6 5/8 in.*

PROVENANCE

Anvers (Pays-Bas), Neetesonne, Van Herck, 29  
mars 1968 ; Anvers (Pays-Bas), Collection privée.

**300 - 400 €**



187

**187**  
**ÉCOLE HOLLANDAISE DU XIX<sup>E</sup> SIÈCLE**

*Scène de chasse à courre*

Plume  
Signé et daté en bas à gauche H.B.N. / 1848  
30,5 x 25,2 cm

*Fox-hunting*

*Pen*

*Signed and dated lower left H.B.N. / 1848*  
*12 x 9 15/16 in.*

PROVENANCE

Leyde (Pays-Bas), Collection privée.

**300 - 400 €**



188

**188**  
**ÉCOLE HOLLANDAISE DU XIX<sup>E</sup> SIÈCLE**

*Marine*

Aquarelle sur trait de crayon  
Signé en bas à droite G. Van Olst  
35,2 x 46,2 cm

*See landscape*

*Watercolor and pen*

*Signed lower right G. van Olst*  
*13 7/8 x 18 3/16 in.*

**200 - 300 €**



189

**189**  
**ÉCOLE FRANÇAISE, VERS 1550**

*Annonciation*

Crayon, plume et lavis brun  
37,3 x 19,9 cm

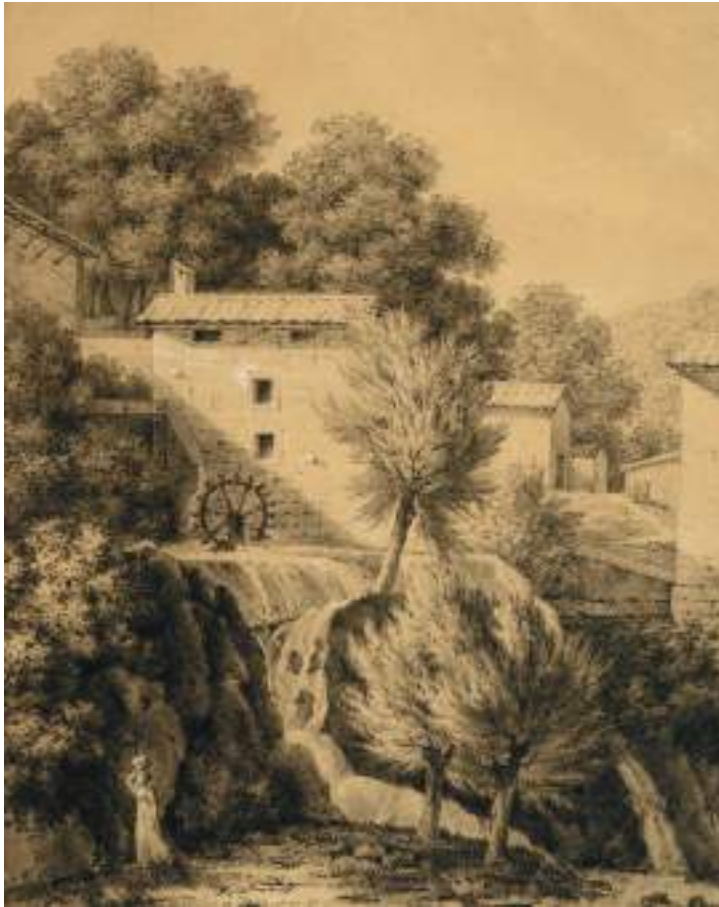
*Annunciation*

*Black chalk, pen and brown wash*  
*14 11/16 x 7 13/16 in.*

PROVENANCE

Paris (France), Collection privée.

**600 - 800 €**



**190**  
**ÉCOLE FRANÇAISE**  
**DU DÉBUT DU XIX<sup>E</sup> SIÈCLE**

*Paysage avec un moulin*

Crayon noir  
 38 x 22,7 cm

*Landscape with a watermill*  
 Black chalk  
 15 x 8 15/16 in.

**300 - 400 €**



**191**  
**ÉCOLE FRANÇAISE DU XIX<sup>E</sup> SIÈCLE**

*Pont en pierre dans une forêt*

Crayon noir  
 26,2 x 21,2 cm

*Forest with a stone bridge*  
 Black chalk  
 10 5/16 x 8 5/16 in.

**80 - 120 €**

**192**  
**ÉCOLE FRANÇAISE DE LA SECONDE**  
**MOITIÉ DU XIX<sup>E</sup> SIÈCLE**

*Vue d'un port italien animé de figures*

Crayon noir  
 Signé en bas à gauche Drouen.C.  
 14,9 x 23 cm

*Italian harbor scene*  
 Black chalk  
 5 7/8 x 9 1/16 in.

**80 - 120 €**





**193**  
**ÉCOLE FRANÇAISE DU XIX<sup>E</sup> SIÈCLE**

*Projet architectural*

Crayon et lavis gris  
30,1 x 57,5 cm

*Architectural project*  
Black chalk and grey wash  
11 7/8 x 22 5/8 in.

**80 - 120 €**



**194**  
**ÉCOLE FRANÇAISE DU XIX<sup>E</sup> SIÈCLE**  
**ENTOURAGE DE LÉOPOLD ROBERT**

*Études de trois groupes de figures allongées*

Plume, encre et lavis brun  
32,7 x 42,5 cm

*Three studies of laid figures*  
Pen, ink and brown wash  
21 7/16 x 3 3/4 in.

**200 - 300 €**



**195**  
**ÉCOLE FRANÇAISE DU XIX<sup>E</sup> SIÈCLE**  
**OLYMPE ROZIER**

*Paysage pastoral*

Aquarelle  
Vers 1825  
22,5 x 27,9 cm

*Pastoral scene*  
Watercolor  
c. 1825  
8 8/7 x 11 in.

**200 - 300 €**

**196**  
**RENÉ-ERNEST HUET**  
**VILLERS-BOCAGE, 1886 - 1914, MAMETZ**

*Etude d'arbre*

Crayon, encre noire, lavis brun et rehauts de gouache blanche  
Signé et daté en bas à gauche R Huet 1911  
35,7 x 29,7 cm

*Pen and black ink, brown wash with white highlights*  
*Signed and dated lower left R Huet 1911*

PROVENANCE  
Tajan, Paris, Hôtel des Ventes Drouot, 27 novembre 2013, n°102.

**200 - 300 €**



**197**  
**LUCIE COUSTURIER**  
**1870 - 1925**

*Bacchanale*

Crayon noir et lavis brun  
Signé en bas à droite Lucie Cousturier  
49 x 56 cm

*Bacchanale*  
*Black chalk and brown wash*  
*19 1/4 x 22 1/6 in.*

PROVENANCE  
Var Enchères - Arnaud Yvos SVV, Saint-Raphaël (France), vente du 14 décembre 2013, n° 134.

**400 - 600 €**



**198**  
**F FRANTZ, XIX<sup>E</sup> SIÈCLE**

*Vue de Venise*

Aquarelle et rehauts de gouache blanche  
Signé en bas à droite F Frantz  
14,5 x 20 cm

*View of Venice*  
*Watercolor heightened with white*  
*Signed lower right F Frantz*  
*5 3/4 x 7 7/8 in.*

PROVENANCE  
Tajan, Paris, 4 mai 2014, n° 101.

**200 - 300 €**



198

## CONDITIONS GÉNÉRALES DE VENTE

La vente sera faite au comptant et conduite en Euros.

Les acquéreurs paieront, en sus des enchères, des frais de 25% HT soit 30% TTC sur les premiers 150 000 €, puis au-delà de 150 001 €, 23% HT soit 27.6% TTC. (Pour les livres uniquement bénéficiant d'une TVA réduite : 25% HT soit 26,37% TTC).

Les acquéreurs via Drouot Digital paieront, en sus des enchères et des frais acheteurs, une commission de 1,80% TTC (frais 1,5% HT et TVA 0,30%) qui sera reversée à la plateforme Drouot Digital (cf. Enchères via Drouot Digital).

Attention :

- + Lots faisant partie d'une vente judiciaire suite à une ordonnance du Tribunal avec des honoraires acheteurs de 14.40 % TTC
- ° Lots dans lesquels la SVV ou un de ses partenaires ont des intérêts financiers.
- \* Lots en importation temporaire et soumis à des frais de 5,5 % (20 % pour les bijoux, les automobiles, les vins et spiritueux et les multiples - casques de F1 par exemple) à la charge de l'acquéreur en sus des frais de vente et du prix d'adjudication, sauf si acquéreur hors UE.
- ~ Lot fabriqué à partir de matériaux provenant d'espèces animales. Des restrictions à l'importation sont à prévoir.

Le législateur impose des règles strictes pour l'utilisation commerciale des espèces d'animaux inertes. La réglementation internationale du 3 Mars 1973 (CITES) impose pour les différentes annexes une corrélation entre le spécimen et le document prouvant l'origine licite. Ce règlement retranscrit en droit Communautaire Européen (Annexes A/B/C) dans la Règle 338/97 du 9/12/1996 permet l'utilisation commerciale des spécimens réglementés (CITES) sous réserve de présentation de documents prouvant l'origine licite ; ces documents pour cette variation sont les suivants :

- Pour l'Annexe A : C/C fourni reprenant l'historique du spécimen (pour les spécimens récents)
- Pour l'Annexe B : Les spécimens aviens sont soit bagués soit transpondés et sont accompagnés de documents d'origine licite. Le bordereau d'adjudication de cette vacation doit être conservé car il reprend l'historique de chaque spécimen. Pour les spécimens récents protégés repris au Code de l'Environnement Français, ils sont tous nés et élevés en captivité et bénéficient du cas dérogatoire de l'AM du 14/07/2006. Ils peuvent de ce fait être utilisés commercialement au vu de la traçabilité entre le spécimen et les documents justificatifs d'origine licite. Les autres spécimens bénéficiant de datation antérieure au régime d'application (AM du 21/07/2015) peuvent de ce fait être utilisés commercialement.

Pour les spécimens antérieurs à 1947 présents sur cette vacation, ils bénéficient du cas dérogatoire du Règle 338/97 du 9/12/1996 en son article 2 m permettant leur utilisation commerciale. En revanche, pour la sortie de l'UE de ces spécimens un Cites pré-convention est nécessaire. Pour les spécimens d'espèce chassables (CH) du continent Européen et autres, l'utilisation commerciale est permise sous certaines conditions. Pour les espèces dites domestiques (D) présentes dans cette vacation, l'utilisation commerciale est libre. Pour les spécimens anciens dits pré-convention (avant 1975) ils respectent les conditions de l'AM du 23/12/2011 et de ce fait, peuvent être utilisés commercialement. Les autres spécimens de cette vacation ne sont pas soumis à la réglementation (NR) et sont libres de toutes utilisations commerciales. Le bordereau d'adjudication servira de document justificatif d'origine licite. Pour une sortie de l'UE, concernant les Annexes I/A, II/B et III/C un CITES de réexport sera nécessaire, celui-ci étant à la charge du futur acquéreur.

### GARANTIES

Conformément à la loi, les indications portées au catalogue engagent la responsabilité de la SAS Claude Aguttes et de son expert, tenant compte des rectifications annoncées au moment de la présentation de l'objet portées au procès-verbal de la vente. Les attributions ont été établies compte tenu des connaissances scientifiques et artistiques à la date de la vente.

L'ordre du catalogue sera suivi.

Une exposition préalable permet aux acquéreurs de se rendre compte de l'état des biens mis en vente. Cependant, les photos produites au catalogue valent exposition. Il ne sera admise aucune réclamation une fois l'adjudication prononcée. Les reproductions au catalogue des œuvres sont aussi fidèles que possible, une différence de coloris ou de tons est néanmoins possible. Les dimensions ne sont données qu'à titre indicatif. Il ne sera admise aucune réclamation une fois l'adjudication prononcée. Les reproductions au catalogue des œuvres sont aussi fidèles que possible, une différence de coloris ou de tons est néanmoins possible. Les dimensions ne sont données qu'à titre indicatif.

Le texte en français est le texte officiel qui sera retenu en cas de litige. Les descriptions d'autres langues et les indications de dimensions en inches ne sont données qu'à titre indicatif et ne pourront être à l'origine d'une réclamation. L'état de conservation des œuvres n'est pas précisé dans le catalogue, les acheteurs sont donc tenus de demander des photos complémentaires, vidéos et/ou rapports de conditions. Il ne sera admise aucune réclamation concernant d'éventuelles restaurations ou accidents une fois l'adjudication prononcée. Les rapports de conditions demandés à la SAS Claude Aguttes et à l'expert avant la vente sont donnés à titre indicatifs. Ils n'engagent nullement leurs responsabilités et ne pourront être à l'origine d'une réclamation juridique.

### ENCHÈRES

Le plus offrant et dernier enchérisseur sera l'adjudicataire.

En cas de double enchère reconnue effective par le Commissaire-priseur, le lot sera remis en vente, tous les amateurs présents pouvant concourir à cette deuxième mise en adjudication.

En portant une enchère, les enchérisseurs assument la responsabilité personnelle de régler le prix d'adjudication, augmenté des frais à la charge de l'acheteur et de tous impôts ou taxes exigibles. Sauf convention écrite avec la SAS Claude Aguttes, préalable à la vente, mentionnant que l'enchérisseur agit comme mandataire d'un tiers identifié et agréé par la SAS Claude Aguttes, l'enchérisseur est réputé agir en son nom propre. Nous rappelons à nos vendeurs qu'il est interdit d'enchérir directement sur les lots leur appartenant.

Important : Le mode normal pour enchérir consiste à être présent dans la salle de vente.

**ENCHÈRES PAR TÉLÉPHONE :** Nous acceptons de recevoir des enchères par téléphone d'un acquéreur potentiel qui se sera manifesté avant la vente. Notre responsabilité ne pourra être engagée notamment si la liaison téléphonique n'est pas établie, est établie tardivement, ou en cas d'erreur ou omissions relatives à la réception des enchères par téléphone.

**ORDRE D'ACHAT :** Nous acceptons les ordres d'enchérir qui ont été transmis. Nous n'engageons pas notre responsabilité notamment en cas d'erreur ou d'omission de l'ordre écrit.

### ENCHÈRES VIA DROUOT DIGITAL OU AUTRE PLATEFORME LIVE

Une possibilité d'enchères en ligne est proposée. Elles sont effectuées sur le site internet drouotonline.com, qui constitue une plateforme technique permettant de participer à distance par voie électronique aux ventes aux enchères. Il est nécessaire de s'inscrire au préalable et veiller à ce que l'inscription soit validée. Un plafond d'enchère peut être annoncé

selon les ventes, il convient de déposer une caution au préalable afin d'enchérir librement pendant la vente. L'acquéreur via cette plateforme ou toute autre plateforme proposé pour les achats en live est informé que les frais facturés par ces plateformes seront à sa charge (une commission de 1,80% TTC (frais 1,5% HT et TVA 0,30%) cf. Enchères via Drouot Digital) La société Aguttes ne saurait être tenue pour responsable de l'interruption d'un service Live en cours de vente ou de tout autre dysfonctionnement de nature à empêcher un acheteur d'enchérir via une plateforme technique offrant le service Live. L'interruption d'un service d'enchères Live en cours de vente ne justifie pas nécessairement l'arrêt de la vente aux enchères par le commissaire-priseur.

### RETRAIT DES ACHATS

Les lots qui n'auraient pas été délivrés le jour de la vente, seront à enlever sur rendez-vous, une fois le paiement encaissé. Pour organiser le rendez-vous de retrait, veuillez contacter le responsable indiqué en ouverture du catalogue. Sauf dispositions spécifiques mentionnées dans le présent catalogue, les conditions de retrait des achats sont les suivantes :

Au-delà d'un délai de quinze jours de stockage gracieux à AGUTTES-Neuilly, ce dernier sera facturé :

- 15 € / jour de stockage coffre pour les bijoux ou montres d'une valeur < à 10 000 € & 30 €/ jour pour ceux d'une valeur > à 10 000 €.
- 3 € / jour pour tous les autres lots < 1m<sup>3</sup> & 5€/jour/m<sup>3</sup> pour tous ceux > 1m<sup>3</sup>

Il est conseillé aux adjudicataires de procéder à un enlèvement de leurs lots par le transporteur de leur choix dans les meilleurs délais afin d'éviter ces frais de magasinage qui sont à régler avant l'enlèvement. En cas d'impossibilité d'enlèvement des lots du fait de la crise sanitaire actuelle, ces délais seront exceptionnellement prolongés selon accord spécifique avec le département de vente concerné. Le magasinage n'entraîne pas la responsabilité du Commissaire-Priseur ni de l'expert à quelque titre que ce soit.

Dès l'adjudication, l'objet sera sous l'entière responsabilité de l'adjudicataire. L'acquéreur sera lui-même chargé de faire assurer ses acquisitions, et la SAS Claude Aguttes décline toute responsabilité quant aux dommages que l'objet pourrait encourir, et ceci dès l'adjudication prononcée.

Les lots seront délivrés à l'acquéreur en personne ou au tiers qu'il aura désigné et à qui il aura confié une procuration originale et une copie de sa pièce d'identité.

Les formalités d'exportations (demandes de certificat pour un bien culturel, licence d'exportation) des lots assujettis sont du ressort de l'acquéreur et peuvent requérir un délai de 4 mois. L'étude est à la disposition de ses acheteurs pour l'orienter dans ces démarches ou pour transmettre les demandes au Service des Musées de France.

### RÈGLEMENT DES ACHATS

Nous recommandons vivement aux acheteurs de nous régler par carte bancaire ou par virement bancaire. Conformément à l'article L.321-14 du code du commerce, un bien adjudgé ne peut être délivré à l'acheteur que lorsque la société en a perçu le prix ou lorsque toute garantie lui a été donnée sur le paiement du prix par l'acquéreur.

Moyens de paiement légaux acceptés par la comptabilité :

- Espèces : (article L.112-6 ; article L.112-8 et article L.112-8 al 2 du code monétaire et financier)
  - Jusqu'à 1 000 €
  - Ou jusqu'à 15 000 € pour les particuliers qui ont leur domicile fiscal à l'étranger (sur présentation de passeport)
- Paiement en ligne sur (jusqu'à 10 000 €) : <http://www.aguttes.com/paiement/index.jsp>
- Virement : Du montant exact de la facture (les frais bancaires ne sont pas à la charge de l'étude) provenant du compte de l'acheteur et indiquant le numéro de la facture.

Banque de Neuflyze, 3 avenue Hoche 75008  
Titulaire du compte : Claude AGUTTES SAS  
Code Banque 30788 - Code guichet 00900  
N° compte 02058690002 - Clé RIB 23  
IBAN FR76 3078 8009 0002 0586 9000 223  
BIC NSMBFRPPXXX

- Carte bancaire : une commission de 1.1% TTC sera perçue pour tous les règlements supérieurs à 50 000 €
- Carte American Express : une commission de 2.95% TTC sera perçue pour tous les règlements
- Les paiements par carte à distance et les paiements fractionnés en plusieurs fois pour un même lot avec la même carte ne sont pas autorisés
- Chèque : (Si aucun autre moyen de paiement n'est possible)
  - Sur présentation de deux pièces d'identité
  - Aucun délai d'encaissement n'est accepté en cas de paiement par chèque
  - La délivrance ne sera possible que vingt jours après le paiement
  - Les chèques étrangers ne sont pas acceptés

### DÉFAUT DE PAIEMENT

Les règlements sont comptants.

La SAS CLAUDE AGUTTES réclamera à l'adjudicataire défaillant des intérêts au taux légal majoré de 5 points et le remboursement des coûts supplémentaires engagés par sa défaillance, avec un minimum de 500€, incluant en cas de revente sur folle enchère :

- la différence entre son prix d'adjudication et le prix d'adjudication obtenu lors de la revente
- les coûts générés par ces nouvelles enchères

### COMPÉTENCES LÉGISLATIVE ET JURIDICTIONNELLE

Conformément à la loi, il est précisé que toutes les actions en responsabilité civile engagées à l'occasion des prisées et des ventes volontaires et judiciaires de meuble aux enchères publiques se prescrivent par cinq ans à compter de l'adjudication ou de la prisée.

La loi française seule régit les présentes conditions générales d'achat. Toute contestation relative à leur existence, leur validité, leur opposabilité à tout enchérisseur et acquéreur, et à leur exécution sera tranchée par le tribunal compétent du ressort de Paris (France).

Si un client estime ne pas avoir reçu de réponse satisfaisante, il lui est conseillé de contacter directement, et en priorité, le responsable du département concerné. En l'absence de réponse dans le délai prévu, il peut alors solliciter le service clients à l'adresse [serviceclients@aguttes.com](mailto:serviceclients@aguttes.com), ce service est rattaché à la Direction Qualité de la SVV Aguttes.

## CONDITIONS OF SALE

Purchased lots will become available only after full payment has been made. The sale will be conducted in Euros. In addition to the hammer price, the buyer agrees to pay a buyer's premium along with any applicable value added tax.

From 1 to 150 000 € the buyer's premium is 25% + VAT amounting to 30% (all taxes included) and 23% of any amount in excess of 150 001€ over + VAT amounting to 27.6% (all taxes included). Books (25% + VAT amounting to 26,375%).

In addition to the hammer price and buyer's premium, live auction buyers will pay a 1,80%<sup>TTC</sup> (fees 1,5%<sup>HT</sup> + 0,30% VAT) commission to the Drouot Digital platform.

NB:

- + Auction by order of the court further to a prescription of the court, buyers fees 14,40% VTA included.
- ° Lots on which the auction house or its partners have a financial interest
- \* Lots which have been temporarily imported and are subject to a buyer's fee of 5.5% (20% for jewelry, motorcars, wines and spirits and multiples - F1 helmet) in addition to the hammer price and sale fees.
- ~ This lot contains animal materials. Import restrictions are to be expected and must be considered.

The legislator imposes strict rules for the commercial use of inert animal species. The international regulations of March 3, 1973 (CITES) requires for different annexes a correlation between the specimen and the documentation proving the origins to be lawful. This regulation transcribed in European Community law (Annexes A/B/C) in Rule 338/97 of 9/12/1996 permits commercial use of regulated specimens (CITES) upon presentation of documentation proving lawful origin; these documents for this variation are as follows:

- For Annex A: C/C provided outlining the specimen's history (for specimens of recent date)
- For Annex B: Bird specimens are either banded or equipped with transponders, and are accompanied by documents of licit origin. The auction's sale record must be conserved as it contains the complete history of every specimen.

All cases concerning specimens of recent date that are protected under the French Environmental Code and which were born and raised in captivity are permitted by the derogation clause AM of 14/07/2006. As such, they can be used commercially provided traceability between the specimen and the documentation proving licit origins. Other specimen cases dating prior to clause AM of 21/07/2015 can, due to this fact, be used commercially. Specimens dating before 1947 included in this auction sale benefit from clause 2M of the derogatory Rule 228/97 of 9/12/1996, permitting their use for trade. However, exporting them outside of the EU them requires a pre-CITES Convention agreement.

For huntable species of the European continent and elsewhere, commercial use is allowed under certain conditions. Domesticated species (D) included in this auction sale are free for trade. Old specimens from before the Convention (i.e. before 1975) comply with the conditions of the AM of 23/12/2011 and, as such, are free for trade.

The other specimens in this auction sale are not subject to NR regulations and are free for commercial use and trade. The auction record will substantiate their licit origin.

To leave the EU, with regards to the Annexes I/A, II/B et III/C, a CITES re-export document at the expense of the acquirer will be necessary.

### GUARANTEES

In accordance with the law, the information given in the catalogue is the responsibility of SAS Claude AGUTTES and its expert, taking into account the corrections announced at the time of the presentation of the item in the sale report.

Attributions were made according to scientific and artistic knowledge at the time of the auction.

The order of the catalog will be followed.

An exhibition prior to the sale permits buyers to establish the conditions of the works offered for sale. However in this period of pandemic the photos are worth exhibition, and no claims will be admitted once the award is pronounced. The reproductions in the catalog of works are as faithful as possible, a difference in color or tones is nevertheless possible. The dimensions are only given as an indication.

The text in French is the official text which will be retained in case of dispute. The descriptions in other languages and the indications of dimensions in inches are given only as an indication and cannot be at the origin of a complaint.

The state of conservation of the works is not specified in the catalog, the buyers are therefore obliged to ask for additional photos, videos and/or condition reports. No claim will be accepted concerning possible restorations or accidents once the auction has been pronounced.

The condition reports requested from SAS Claude Aguttes and the expert before the sale are given for information only. They do not engage their responsibilities and cannot be the cause of a legal claim. Under no circumstances do they replace the personal examination of the work by the buyer or his representative.

### BIDS

The highest and final bidder will be the purchaser.

Should the auctioneer recognize two simultaneous bids on one lot, the lot will be put up for sale again and all those present in the saleroom may participate in this second opportunity to bid.

Important: Bidding is typically conducted in the auction house. However, we may graciously accept telephone bids from potential buyers who have made the request.

We bear no responsibility whatsoever in the case of uncompleted calls made too late and/or technical difficulties with the telephone. We also accept absentee bids submitted prior to the sale. Aguttes won't be held responsible in case of errors and omissions with the execution of the written bids. We reserve the right to accept or deny any requests for telephone or absentee bidding.

In carrying a bid, bidders assume their personal responsibility to pay the hammer price as well as all buyer's fees and taxes chargeable to the buyer. Unless a written agreement established with Claude AGUTTES SAS, prerequisite to the sale, mentioning that the bidder acts as a representative of a third party approved by Claude AGUTTES SAS, the bidder is deemed to act in his or her own name. We remind our sellers that bidding on their own items is forbidden.

Important: During the confinement period, sales are made behind closed doors with live transmission.

TELEPHONE BIDDING: We accept to receive telephone bids from a potential buyer who has come forward prior to the sale. We cannot be held liable in particular if the telephone connection is not established, is established late, or in the event of errors or omissions relating to the reception of bids by telephone.

ORDERS TO BUY: We accept the bidding orders that have been transmitted. We are not liable in particular in the event of an error or omission in the written order.

### BIDS THROUGH DROUOT DIGITAL OR OTHER LIVE PLATFORM

Live bidding is allowed during the auction. Bids are made through [drouotonline.com](http://drouotonline.com), which is a platform that allows remote electronic bidding. It is necessary to register beforehand and make sure that the registration is validated. A bidding ceiling may be announced according to the sales, it is necessary to deposit a deposit beforehand in order to bid freely during the sale. The buyer via this platform or any other platform proposed for live purchases is informed that the fees charged by these platforms will be at his expense (a commission of 1.80% including tax (fees 1.5% excluding tax and VAT 0.30%) cf. Auction via Drouot Digital). Aguttes auction house will not be to blame for any technical difficulties or malfunctioning of any kind that prevents buyers from bidding online through live platforms. The break in transmission of a live bidding service during the auction doesn't necessarily justify its halt by the auctioneer.

#### COLLECTION OF PURCHASES

The lots not claimed on the day of the auction can be retrieved by appointment: please contact the person in charge.

For lots placed in warehouses, costs and expenses will be at the buyer's charge.

For lots stored at Aguttes - except specific conditions if mentioned (Mobilier & objets d'art & Design) - buyers are advised that the following storage costs will be charged:

- 15 € / day for lots < € 10,000, and 30 € / day for lots > € 10,000
- 3 € / day for any other lot < 1m<sup>3</sup> & 5 € / day / m<sup>3</sup> for the ones > 1m<sup>3</sup>.

Buyers are advised to collect successful lots by the carrier of their choice as soon as possible to avoid handling and storage costs which will be required before collection of purchase. In case of impossibility to remove the batches due to the current sanitary crisis, these deadlines will exceptionally be extended according to a specific agreement with the sales department concerned.

The auctioneer is not responsible for the storage of purchased lots. If payment is made by wire transfer, lots may not be withdrawn until the payment has been cleared, foreign cheques are not accepted.

From the moment the hammer falls, sold items will become the exclusive responsibility of the buyer. The buyer will be solely responsible for the insurance, L'Hôtel des Ventes de Neuilly assumes no liability for any damage to items which may occur after the hammer falls.

The purchased lots will be delivered to the buyer in person. Should the buyer wish to have his/her lot delivered to a third party the person must have a letter of authorization along with a photocopy of the identity card of the buyer.

Export formalities can take 4 months to process and are the buyer's responsibility. Please contact the Hôtel des ventes de Neuilly if you need more information concerning this particular matter.

#### PAYMENT

We recommend that buyers pay by credit card or electronic bank transfer. In compliance with Article L.321-14 of French commercial law, a property sold at auction can be delivered to the buyer only once the auction firm has received payment or complete guarantee of payment.

Legally accepted means of payment include:

- Cash (article L.112-6, L.112-8 and Article Article L.112-8 paragraph 2 of the Monetary and Financial Code)
  - max. 1 000 €
  - max. 15 000 € for private individuals who have their tax domicile abroad (upon presentation of a valid passport)
- Payment on line (max 10 000 €): <http://www.aguttes.com/paiement/index.jsp>
- Electronic bank transfer
 

The exact amount of the invoice from the buyer's account and indicating the invoice number. (Note: Bank charges are the buyer's responsibility.)

Banque de Neuflize, 3 avenue Hoche 75008  
 Titulaire du compte: Claude AGUTTES SAS  
 Code Banque 30788 - Code guichet 00900  
 N° compte 02058690002 - Clé RIB 23  
 IBAN FR76 3078 8009 0002 0586 9000 223  
 BIC NSMBFRPPXXX

- Credit cards: 1.1%<sup>TTC</sup> commission will be charged for payments exceeding €50,000
- American Express: 2.95%<sup>TTC</sup> commission will be charged.
- Distance payments and multi-payments for one lot with the same card are not allowed
- Cheques (if no other means of payment is possible)
  - Upon presentation of two pieces of identification
  - Important: Delivery is possible after 20 days
  - Cheques will be deposited immediately. No delays will be accepted
  - Payment with foreign cheques will not be accepted

#### PAYMENT DEFAULT

Settlements are cash.

In the event of late payment on winning bids SAS CLAUDE AGUTTES will claim the legal rate of interest, plus five percent. A minimum fee of €500 will also be due for any other costs incurred by reason of default, including the following in the case of resale on false bidding:

- The difference between the price at which the lot was auctioned and the price obtained at its resale;
- The costs incurred by new auctioning.

#### LAW AND JURISDICTION

In accordance with the law, it is added that all actions in public liability instituted on the occasion of valuation and of voluntary and court-ordered auction sales are barred at the end of five years from the hammer price or valuation. These Conditions of purchase are governed by French law exclusively. Any dispute relating to their existence, their validity and their binding effect on any bidder or buyer shall be submitted to the exclusive jurisdiction of the Courts of France.

If a customer feels that he or she has not received a satisfactory response, he or she is advised to contact the head of the relevant department directly, as a matter of priority. In the absence of a response within the specified time limit, the customer may then contact customer service at [serviceclients@aguttes.com](mailto:serviceclients@aguttes.com), which is attached to the Quality Department of SVV Aguttes.

# TABLEAUX & DESSINS ANCIENS

4 VENTES PAR AN

Prochaine vente  
Juin 2021



GIOVANNI BATTISTA SALVI, DIT SASSOFERRATO  
SASSOFERRATO, 1609 -1685, ROME  
*Vierge en prière*  
Adjugé 80 000 €<sup>TTC</sup>

AGUTTES

Contact : Grégoire Lacroix  
+33 (0)1 47 45 08 19 - [lacroix@aguttes.com](mailto:lacroix@aguttes.com)

# Comment acheter chez Aguttes ?

1



## S'abonner à notre newsletter et nous suivre sur les réseaux sociaux

Être informé de notre actualité sur les réseaux sociaux.

S'inscrire à la newsletter (QR code) pour être informé des *Temps forts* chez Aguttes, suivre les découvertes de nos spécialistes et recevoir les e-catalogues



2



## Avant la vente, demander des informations au département sur un lot

Nous vous envoyons des informations complémentaires et essentielles par e-mails : rapports de condition, certificats, provenance, photos...

Nous vous envoyons des photos et vidéos complémentaires par MMS, WhatsApp, WeChat.



3



## Échanger avec un spécialiste et voir l'objet

Nous vous accueillons pour une visite privée sur rendez-vous.

Nous vous proposons comme d'habitude de vous rendre à l'exposition quelques jours avant la vente.

Si vous ne pouvez pas vous déplacer, nous programmons une conversation audio ou vidéo pour échanger.



4



## Enchérir

S'enregistrer pour enchérir par téléphone auprès de [bid@aguttes.com](mailto:bid@aguttes.com)

S'enregistrer pour enchérir sur le *live* (solution recommandée pour les lots à moins de 5 000 €)

Laisser une enchère maximum auprès de [bid@aguttes.com](mailto:bid@aguttes.com)

Venir et enchérir en salle



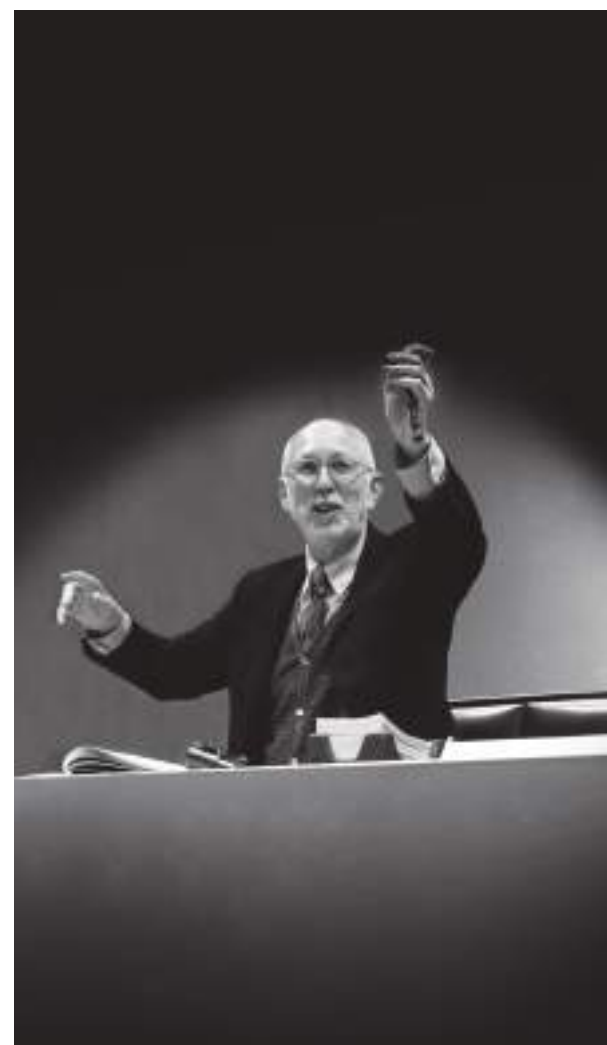
5



## Payer et récupérer son lot

Régler son achat (idéalement par virement bancaire)

Venir ensuite récupérer son lot ou missionner un transporteur



Claude Aguttes, président et commissaire-priseur

# AGUTTES

Pour inclure vos biens, contactez-nous !  
Estimations gratuites et confidentielles  
sur rendez-vous

Aguttes Neuilly 164 bis, avenue Charles-de-Gaulle, 92200 Neuilly-sur-Seine  
Aguttes Lyon Les Brotteaux, 13 bis, place Jules Ferry, 69006 Lyon  
Aguttes Bruxelles 9, rue des Minimes, 1000 Bruxelles

## DÉPARTEMENTS SPÉCIALISÉS

### Arts d'Asie

Johanna Blancard de Léry  
+33 (0)1 47 45 00 90 - delery@aguttes.com

### Art contemporain & Photographie

Ophélie Guillerot  
+33 (0)1 47 45 93 02 - guillerot@aguttes.com

### Automobiles de collection

**Automobilia**  
Gautier Rossignol  
+33 (0)1 47 45 93 01 - rossignol@aguttes.com

### Bijoux & Perles fines

Philippine Dupré la Tour  
+33 (0)1 41 92 06 42 - duprelatour@aguttes.com

### Design & Arts décoratifs du 20<sup>e</sup> siècle

Marie-Cécile Michel  
+33 (0)1 47 45 08 22 - michel@aguttes.com

### Impressionniste & Moderne

Eugénie Pascal  
+33 (0)1 41 92 06 43 - pascal@aguttes.com

### Livres anciens & modernes

**Affiches, Manuscrits & Autographes**  
**Les collections Aristophil**

Sophie Perrine  
+33 (0)1 41 92 06 44 - perrine@aguttes.com

### Mobilier, Sculptures & Objets d'Art

Élodie Beriola  
+33 (0)1 41 92 06 46 - beriola@aguttes.com

### Mode & bagagerie

Adeline Juguet  
+33 (0)1 41 92 06 47 - juguet@aguttes.com

### Montres

Philippine Dupré la Tour  
+33 (0)1 41 92 06 42 - duprelatour@aguttes.com

### Peintres d'Asie

Charlotte Reynier-Aguttes  
+33 (0)1 41 92 06 49 - reynier@aguttes.com

### Tableaux & Dessins anciens

Grégoire Lacroix  
+33 (0)1 47 45 08 19 - lacroix@aguttes.com

### Vins & Spiritueux

Pierre-Luc Nourry  
+33 (0)1 47 45 91 50 - nourry@aguttes.com

### Inventaires & partages

Claude Aguttes  
Sophie Perrine  
+33 (0)1 41 92 06 44 - perrine@aguttes.com

---

## BUREAUX DE REPRÉSENTATION

### Aix-en-Provence

Adrien Lacroix  
+33 (0)6 69 33 85 94 - adrien@aguttes.com

### Lyon

Audrey Mouterde  
+33 (0)4 37 24 24 28 - mouterde@aguttes.com

### Bruxelles

Charlotte Micheels  
+32 (0)2 311 65 26 - micheels@aguttes.com



GIOVANNI DOMENICO TIEPOLO (Venise 1727 - 1804). Centaure et faunes enlevant une nymphe. Adjudé 28 600 €<sup>TTC</sup>

RENDEZ-VOUS chez Aguttes

MARS  
AVRIL  
2021

# Calendrier des ventes

**17.03**  
ART CONTEMPORAIN  
ONLINE ONLY  
*online.aguttes.com*

**18.03**  
AUTOGRAPHES  
& MANUSCRITS  
*Aguttes Neuilly*

**21.03**  
AUTOMOBILES  
DE COLLECTION  
LA VENTE DE PRINTEMPS  
*Aguttes Neuilly*

**25.03**  
L'ESPRIT CRÉATEUR  
DESSINS ANCIENS  
*Aguttes Neuilly*

**27.03**  
ARTS DU JAPON  
DÉLICATESSE ET ÉLÉGANCE  
DE L'ART NIPPON  
*Aguttes Neuilly*

**27.03**  
ARTS DE LA CHINE  
TRÉSORS RETROUVÉS  
DE L'EMPIRE DU MILIEU  
*Aguttes Neuilly*

**29.03**  
AUTOGRAPHES  
& MANUSCRITS  
ONLINE ONLY  
*online.aguttes.com*

**30.03**  
DESIGN  
& ARTS DÉCORATIFS  
DU 20<sup>e</sup> SIÈCLE  
*Aguttes Neuilly*

**31.03**  
VINS & SPIRITUEUX  
*Aguttes Neuilly*

**06.04**  
ART CONTEMPORAIN  
*Aguttes Neuilly*

**07.04**  
SOUVENIRS DE VOYAGE  
CHINE, INDOCHINE, SUD-EST  
ASIATIQUE, JAPON  
*Aguttes Neuilly*

**13.04**  
MONTRES  
ONLINE ONLY  
*online.aguttes.com*

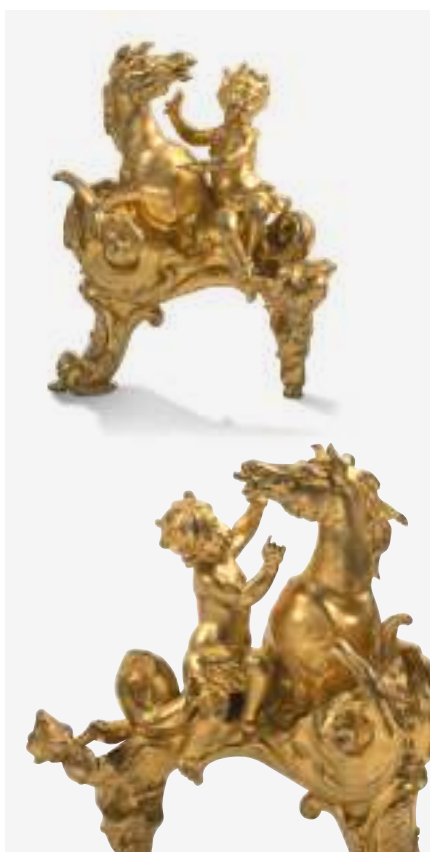
# ARTS CLASSIQUES

2 VENTES PAR AN

Prochaine vente  
20 avril 2021



Table à écrire estampillée Simon Oeben  
(1722 - 1786). Adjugée 26 000 €<sup>TTC</sup>



Exceptionnelle paire de chenets aux chevaux marins  
en bronze, vers 1720. Adjugée 33 800 €<sup>TTC</sup>



Importante poire à poudre. Travail allemand,  
début du XVII<sup>e</sup> siècle. Adjugée 61 000 €<sup>TTC</sup>

## AGUTTES

Contact : Élodie Beriola  
+33 (0)1 41 92 06 46 - +33 (0)7 62 87 10 69 - [beriola@aguttes.com](mailto:beriola@aguttes.com)

# EMPIRE

Bicentenaire de la mort  
de Napoléon I<sup>er</sup>

2 VENTES PAR AN

Prochaine vente  
Mai 2021



École française du XIX<sup>e</sup> siècle. Atelier de François Simon Gérard, dit le baron Gérard.  
*Portrait de Caroline Murat.* Adjugé 40 300 €<sup>TTC</sup>

AGUTTES

Contact: Élodie Beriola  
+33 (0)1 41 92 06 46 - +33 (0)7 62 87 10 69 - [beriola@aguttes.com](mailto:beriola@aguttes.com)







AGUTTES