

AGUTTES



ARTS D'ASIE
LA SAGACITÉ DU DRAGON

亚洲艺术 · 龙虎精神

30 novembre 2021



CONTACTS POUR CETTE VENTE
此场拍卖联系方式



Responsable du département

如想了解所有拍卖信息及艺术品鉴定咨询, 请联系

Johanna Blancard de Léry
+33 (0)1 47 45 00 90
delery@aguttes.com



**Administration des ventes
Délivrance et expéditions**
拍卖行政执行

France-Gabrielle de la Guéronnière
asie@aguttes.com

Directeur du pôle Arts classiques

古典艺术部负责人

Charlotte Aguttes-Reynier

Experts

鉴定专家

Pierre Ansas, expert SFEP et expert
auprès de la Cour d'Appel de Paris
All China consultants limited Hong Kong

Anne Papillon d'Alton, expert CEEA
et expert auprès de la Cour d'Appel de Paris
3 rue Geoffroy Marie, 75009 Paris

Enchères par téléphone

Ordre d'achat

电话竞拍订单

bid@aguttes.com

Relations acheteurs

买家联系人

+33 (0)4 37 24 24 22
buyer@aguttes.com

Relations Asie

Aguttes 拍卖公司可提供中文服务
(普通话及粤语), 请直接联系

jjayou@aguttes.com

Département communication

传媒部

Sébastien Fernandes
fernandes@aguttes.com

Relations médias

媒体关系

Anne-Sophie Philippon
+33 (0)6 27 96 28 86
rp@lepetitstudiolo.fr

Président Claude Aguttes

Associés

Directeurs associés

Philippine Dupré la Tour
Charlotte Aguttes- Reynier

Associés

Sophie Perrine, Gautier Rossignol,
Maximilien Aguttes

**SAS Claude Aguttes
(SVV 2002-209)**

Commissaires-priseurs habilités
Claude Aguttes, Sophie Perrine,
Pierre-Alban Vinquant

SELARL Aguttes & Perrine

Commissaire-priseur judiciaire

ARTS D'ASIE

LA SAGACITÉ DU DRAGON

亚洲艺术 · 龙虎精神

Vente aux enchères

Mardi 30 novembre 2021, 14h30

Exposition sur rendez-vous

Aguttes Neuilly

Vendredi 26 novembre: 15h-19h

Samedi 27 novembre: 11h-18h

拍卖日期

2021年11月30日周二 14点30

公开预展

奥古特 纳伊

11月26日周五: 15点-19点

11月27日周六: 11点-18点

Cliquez et enchérissez sur **aguttes.com**

Important: Les conditions de vente sont visibles en fin de catalogue.
Nous attirons votre attention sur les lots précédés de +, °, *, #, ##, ~
pour lesquels s'appliquent des conditions particulières.

Aguttes Neuilly

164 bis avenue Charles-de-Gaulle, 92200 Neuilly-sur-Seine



AGUTTES



1
JAPON
XIX^e SIÈCLE

Lot de deux coupes en porcelaine d'Imari, l'un dans le style des familles vertes à décor de fleurs et végétaux, l'autre à décor d'une grue au-dessus d'un pin de longévité et de vagues écumantes.

D. 30,4 cm - 31,6 cm
(Petite égrenure au bord premier)

400 - 500 €

2
JAPON
XX^e SIÈCLE

Grand pot couvert en porcelaine bleu-blanc à décor de fleurs et calligraphies.

H. 54 cm
(Petite restauration)

600 - 800 €

3
JAPON

FIN DE LA PÉRIODE EDO (1603-1868), XIX^e SIÈCLE

Petite coupe en porcelaine de kakiemon sur monture en bronze ciselé et bordée d'un cercle en bronze avec deux oiseaux aux ailes déployées.

Le pourtour à décor de caillies bleues et rouges, arbre sur un fond de paysage en bleu à l'intérieur de la coupe.

H. totale : 7,4 cm - D. 7,6 cm
(Monture en bronze européenne, XIX^e siècle)

300 - 500 €



4
JAPON
PÉRIODES MEIJI, FIN XIX^e SIÈCLE

Tasse et sa soucoupe en porcelaine de Kutani, de type dit « coquille d'œuf », à décor polychrome et or de jeunes femmes en promenade et d'oiseaux et pivoines, dans des cartouches sur fond de rinceaux et fleurs de paulownia, les pourtours ornés de motifs de brocart.

400 - 600 €

Au revers, la marque Dai Nihon Kaga kuni Wataya sei, « Fait par Wataya de la province de Kaga au Grand Japon »

H. tasse : 6,2 cm - D. tasse : 6,6 cm
D. soucoupe : 12,8 cm
(Léger défaut de cuisson au niveau de l'oiseau à l'intérieur de la tasse)

5
JAPON
XX^e SIÈCLE

Coupelle en porcelaine à décor polychrome de type Shunga, représentant un couple.

D. 11 cm

200 - 300 €



marque

2



6

6
JAPON
PÉRIODE MEIJI, VERS 1880-1900

Paire de vases pansus à long col évasé orné de deux anses, en porcelaine et émaux polychromes à décor en léger relief de fleurs de lotus et rinceaux, deux médaillons à motifs de scènes paysagées et personnages complètent le décor.

H. 31 cm

600 - 800 €

7
JAPON
VERS 1900

Paire de vases à panses évasées et longs cols, en bronze, ornés de motifs de bambous.

H. 36 cm

150 - 200 €



7

8
JAPON
PÉRIODE MEIJI, VERS 1900

Trois plaques de forme ovale, en céramique de Satsuma, sculptées en haut relief et émaillées polychrome, représentant respectivement un rakan chevauchant une tortue sur les flots, la déesse Benten à laquelle un disciple offre des pêches, le sennin Tekkai. Dans des cadres en bois. Attribuées à Eizan Kawamoto.

Dim. 40 x 27 cm
(Petit accident cassé-recollé à l'angle en bas de la seconde)

Ces plaques sont caractéristiques du travail d'Eizan KAWAMOTO, Kyoto, qui présenta des céramiques lors d'expositions internationales, comme la Louisiana Purchase Exhibition de Saint-Louis en 1904. Ces plaques pourraient avoir été présentées à l'exposition universelle de 1900 à Paris.

400 - 500 €

9
JAPON
PÉRIODE MEIJI, VERS 1900

Deux plaques de forme ovale, en céramique de Satsuma, sculptées en haut relief et émaillées polychrome, représentant respectivement Kinkō sur la carpe parmi les flots, et un sage chinois accompagné d'un enfant, debout sur un coquillage sur les flots.

Dim. 53 x 24 cm
(Accident cassé-recollé pour la première)

600 - 800 €



8

9

10

JAPON

XVI^e SIÈCLE

Vase en céramique à deux anses, émaillé « peau de serpent ».

H. 35 cm
(Petits défauts de cuisson)

PROVENANCE

Ancienne collection Moreau-Gobard.
Photocopie du certificat Jean-Claude MOREAU-GOBARD daté du 20 juillet 2000, Paris.

300 - 500 €



10

11

JAPON

PÉRIODE MEIJI (1868-1912)

Vase élancé en émaux cloisonnés sur cuivre, à décor polychrome sur fond bleu pâle de trois tourterelles perchées sur un érable arborant son feuillage d'automne.

H. 18 cm
(Quelques petites bulles d'émail ; base partiellement désargentée)

300 - 400 €



11

12

JAPON, KINKOZAN

PÉRIODE TAISHŌ-DÉBUT SHŌWA, XX^e SIÈCLE

Service de 24 pièces en céramique émaillée, chaque pièce finement décorée en polychromie d'une scène animée de jeunes femmes dans un jardin et d'un paysage champêtre, dans des cartouches sur un fond bleu nuit orné de fleurs de cerisier à l'or, chaque scène et chaque paysage étant différent. Le service comprend une théière couverte, un grand pot-à-lait couvert doté de deux anses, onze tasses et leur onze soucoupes. Avec marque de l'atelier Kinkozan sur les bases.

H. totale théière : 15,5 cm - H. pot-à-lait : 13,5 cm
D. coupes : 8,7 cm - D. soucoupes : 13,5 cm
(Quelques rayures sur les pièces)

1 000 - 1 500 €



marques



12

13

JAPON

PÉRIODE MEIJI (1868-1912)

Petit vase couvert dit shippo, formant brûle-parfum, en bronze doré et émaux cloisonnés polychromes sur fonds brun clair et beige mouchetés, la haute panse ornée d'un phénix sur une face, l'autre face portant des armoiries cardinalices, les côtés et l'épaule à décor de fleurs et motifs stylisés, et rehaussés de deux anses galbées s'élevant en pointe, le couvercle présentant des orifices.

Le pied en bronze doré est gravé sur son pourtour de l'inscription en kanji et katakana : Hôtei Daishikyo Foulon Denka « Offert au Cardinal Foulon » et la date octobre 1891.

La base porte la marque en kanji et katakana « Nihon Kyôto Jean Inabata ».

H. 15 cm
(Légère usure de la dorure, très légère déformation du couvercle)

NB

Les armoiries figurant sur le vase sont celles du cardinal Joseph-Alfred Foulon (1823-1893), archevêque de Lyon de 1887 à 1893, devenu cardinal en 1889. Elles sont surmontées de la mention Prima Sedes Galliarum, « Premier siège des Gaules », se référant à Lyon comme siège du Primat des Gaules, et portent en partie basse la devise du cardinal *In multa patientia*.

Ce vase lui aurait été offert par Jean Inabata, homme d'affaires japonais de Kyôto, catholique, qui vint à Lyon pour étudier les teintures pour tissus.

2 000 - 3 000 €



13

marque



pourtours



14

14

JAPON

PÉRIODE MEIJI (1868-1912)

Petite verseuse en pâte de verre jaune, à large panse basse, long col et long bec verseur, la panse et le bec ornés de bouquets de chrysanthèmes en émaux cloisonnés polychromes et incrustations or et argent, le col à décor émaillé de palmettes et motifs floraux et stylisés, souligné à sa base par une frise alternant chrysanthèmes et paulownia sur fond bleu ; l'anse figurant un dragon en ronde-bosse en argent/shibuichi, prenant appui sur la panse et le col ; la base en métal argenté ; le bouchon en métal doré.

H. 13 cm
Poids : 366 g
(Accidents sur la panse ; bec dessoudé, recollé, bouchons doré rapporté sur le dessus)

800 - 1 200 €



15



16

15
JAPON
VERS 1900

Vase balustrade à panse enflée en bronze de patine brune et émaux champlevés, à décor de chauves-souris, cigales stylisées et médaillons fleuris, deux anses à têtes de glouton retenant des anneaux mobiles.
H. 33 cm

300 - 400 €



17

16
JAPON
PÉRIODE MEIJI (1868-1912)

Vase à base pansue surmontée d'un long col pavillonné, en bronze de patine brune, orné de motifs archaïsants, chilongs, gui, taotie et cigales stylisées.
H. 24,4 cm

500 - 600 €

17
JAPON
VERS 1900-1920

Grand sujet en bronze de patine brune représentant le Bouddha assis en méditation, les deux mains réunies devant lui en dhyana-mudra, drapé dans son vêtement monastique laissant le torse dénudé.
H. env. 60 cm

800 - 1 000 €

18
JAPON
XIX^e SIÈCLE

Vase zun en bronze à décor en relief à quatre registres verticaux sur trois registres horizontaux représentant des Qilin, dragons, et pivoines en fleurs. Une inscription dédicatoire est gravée sur le bord du pied : « Vase offert à ou fait par Shuzo pour le temple Hankuji à Kanazawa. » Caractère du lapin (dans le cycle du calendrier classique) : 1915, 1855, 1795, 1735, etc.)
H. 34,7 cm - D. 27 cm
(Quelques usures et légers chocs)

广东十九世纪末
九世纪末

800 - 1 000 €

19
JAPON
PÉRIODE MEIJI (1868-1912)

Paire de vases de forme Gu, quadrangulaires, en bronze de patine brune, à décor de masques de taotie, cigales stylisées, et arêtes sur les bordures.
H. 22,1 cm

500 - 700 €

20
JAPON
VERS 1900-1920

Paire de vases en bronze de patine brune, à pied évasé et col droit, la panse à décor en relief de coq et poule auprès de chrysanthèmes, le pourtour du col souligné d'un motif de grecques.
H. 27,5 cm

150 - 200 €



18



19



20



21



marque

21
JAPON
PÉRIODE MEIJI (1868-1912)

Okimono en bronze de belle patine brun clair, représentant un rapace, les yeux en sulfure, le plumage finement détaillé. Marque d'atelier sur la queue avec signature « Gyōkō ».

H. 23 cm - L. 34 cm
(Accident à une plume de la queue, et pointe de l'aile manquante, dessous des pattes percées pour vis de fixation)

1 000 - 1 500 €

22
JAPON
XIX^e SIÈCLE

Sujet en bronze patiné brun représentant une grue le bec ouvert sur une feuille de lotus.

H. 115 cm
D. feuille lotus max : 51 cm
(Fentes et déformations au niveau de l'aile gauche, de la base du cou et du pied gauche, petites ébréchures, traces d'oxydation)

1 500 - 2 000 €



22



23

23
JAPON
VERS 1900-1920

Vase en bronze de patine dorée à panse évasée et haut col, la paroi à décor en léger relief sur un fond verniculé d'un dragon et d'un phénix alternant avec des pendeloques stylisées, un dragon en haut relief et ronde bosse s'enroulant autour du col.

H. 46,5 cm
(Quelques traces d'oxydation)

300 - 400 €



24

24
JAPON
FIN DE LA PÉRIODE MEIJI, VERS 1880-1900

Paire de vases amphores en bronze de patine brun rouge, à décor en léger relief d'éventails représentant des volatiles, la base du col ornée de deux anses zoomorphes.

H. 59 cm

1 000 - 1 200 €

25
JAPON
VERS 1920 (PÉRIODE TAISHO)

Okimono en bronze de belle patine brun rouge, représentant un tigre rugissant en marche. Cachet d'atelier avec la signature « Tadimitsu ».

L. 47,5 cm
(Manquent les yeux en sulfure)

600 - 800 €



25



marque



26

26
JAPON
VERS 1900

Brûle-parfum couvert tripode sur une base, en bronze, la panse à décor de grues, phénix et dragon dans des médaillons sur fond vermiculé et rehaussée de deux grandes anses droites verticales, la prise du couvercle figurant un kirin, les pieds crachés par des têtes de chimères ; le socle à décor de dragon lové sur lui-même.

Signature sur le décor intérieur à gauche.

Dim. 51 x 21 cm
(Légères traces d'oxydation, accident à la queue du Kirin, dépatiné)

300 - 400 €



27

27
JAPON
VERS 1900

Brûle-parfum en bronze de patine brune, à décor en relief d'une colonie de grues en vol, le couvercle surmonté d'une tortue minogame.

H. 12 cm - D. 11 cm

300 - 400 €



28

28
JAPON
VERS 1900

Corbeille en bronze de patine brun-rouge, évoquant une barque aux extrémités recourbées se prolongeant par des anses mouvementées figurant deux dragons affrontés de part et d'autre de la perle sacrée, quatre pieds en forme de vagues portant la paroi au décor floral et stylisé en léger relief.

H. 34 cm

1 000 - 1 500 €

29
JAPON
XIX^e SIÈCLE

Petit miroir à main en alliage de cuivre, une face ornée en léger relief d'un arbuste et de bambous. Signé Uemura Kawachi no kami Fujiwara Yoshinaga.

Dans son écrin en laque ro-iro et nashi-ji, à décor de glycines en ira maki-e or.

H. écrin : 15,2 cm - D. 10 cm
(Petit manque au laçage du manche, restaurations et égrenures à la boîte, manque à une extrémité de l'écrin)

200 - 400 €



29



recto

30

verso

30
JAPON
XVIII^e - XIX^e SIÈCLE

Sukashi tsuba en fer à décor ajouré de cinq singes attrapant une pêche.

Signée Sadatsugu.
D. 6,5 cm
(Usures)

150 - 200 €



31

31
JAPON
XVII^e - XVIII^e SIÈCLE

Trois sukashi tsuba en fer, l'une à décor de paulownias stylisés, les deux autres à décor symétrique de motifs géométriques.

L. 7,5 cm - 6,5 cm - 8 cm

150 - 200 €

32
JAPON
VERS 1900

Sucrier couvert en argent, à décor repoussé de chrysanthèmes, à deux anses, la prise du couvercle formant la tige d'une fleur. Poinçon sur la base.

L. 17 cm - H. 10,2 cm
Poids : 263 g
(Petits chocs, usures, petites traces de restaurations aux anses)

On y joint une petite boîte (Chine, vers 1900) couverte en argent ciselé en forme de tonnelet, à décor de noeuds sans fin sur le pourtour et le couvercle, deux frises de ruyi longeant les parties hautes et basses. Poinçon sur la base.

H. 6,2 cm - D. 5 cm
Poids : 74 g
Poids total : 337 g
(Chocs, bosses, usures)

200 - 300 €



32



33

33
JAPON
FIN XIX^e SIÈCLE

Brûle-parfum en bronze de patine brune, de forme ovale sur quatre pieds, la paroi à décor archaïsant organisé en trois registres : de médaillons de fleurs de lotus, réserves ornées de tortues minogames et frises de pétales de lotus stylisés ; de deux têtes de félins formant anses complétant le décor.

Dim. 12 x 20 cm
Poids : 1831 g

200 - 300 €



34

34
JAPON
PÉRIODE EDO (1603-1868),
XVII^e - XVIII^e SIÈCLE

Statuette en bronze de patine brune, représentant un Bodhisattva, probablement Manjusri, assis sur un lotus, tenant une épée dans la main droite, et le joyau sacré dans la main gauche. La divinité est adossée à une mandorle ornée de nuages stylisés.

H. 9,5 cm

400 - 500 €



35

35
JAPON
PÉRIODE MEIJI (1868-1912), VERS 1900

Okimono en bronze représentant un paysan assis fumant la pipe, son tabako-ire à la main. Signé Jōnan Saku (?) au dos du personnage, en bas de son manteau.

H. 16,5 cm
(Pipe déformée et manque le socle sur lequel il était assis)

200 - 300 €

36
JAPON
XVI^e - XVII^e SIÈCLE

Tantō à lame en hira-zukuri, gunome hamon, nakago à deux mekugi-ana signé (Kiyo) mitsu ? (la clef du premier kanji n'est pas lisible) ; koshirae avec fourreau annelé moucheté rouge et brun, avec deux kogai, l'un partiellement doré orné d'une grue en vol sur fond shakudo, signé, l'autre en fer et rehauts or, à décor d'oiseaux au-dessus des flots ; petite tsuba en sentoku sans décor ; fuchi-kashira en fer et sentoku à motifs de fleurs et nuées, menuki en suaka et rehauts or à motif végétal.

L. 29 cm
(Traces d'oxydation sur la lame, quelques kizu ; kogai en fer, oxydé ; lacunes de laque sur le fourreau ; manque le kurigata)

600 - 800 €



36



37

37
JAPON
XVII^e SIÈCLE

Wakizashi à lame en shinogi-zukuri, hamon illisible ou disparu, nakago à un mekugi-ana, non signé ; koshirae avec fourreau alternant laque noire et nashiji, sukashi tsuba en fer, fuchi-kashira simple, menuki figurant des chevaux.

L. 43,5 cm
(Lame de série, sans doute très oxydée car complètement décapée avec mise en évidence de la structure ; mune légèrement courbe ; fente sur le fourreau ; lacune au sème de la poignée ; manque kogatana)

200 - 300 €

38
JAPON
VERS 1920

Maîtrise en bois et marqueterie de paille, représentant une maison traditionnelle japonaise. Avec socle.

Dim. 34 x 27,5 x 17,5 cm
(En deux parties, quelques petits manques et égrenures sur la toiture)

PROVENANCE
Collection Moreau-Gobard.

200 - 300 €

39
JAPON
XIX^e SIÈCLE

Casque japonais dit kabuto à quatre rangées reliées de lacets bleu marine, le tout noué d'une lanière beige.

H. 18,5 cm - D. base du casque : 21 cm
(Petits accidents et éclats à l'avant du casque, peinture écaillée et sauts de peinture par endroits)

300 - 500 €



38



39



40



41



marque



42



45



46



47

40
JAPON
FIN DE LA PÉRIODE EDO ET VERS 1900-1920

Inrô à quatre cases en laque noire orné en hiramaki-e de laque or et incrustations d'aogaï, de chevaux s'ébattant auprès d'un cours d'eau et d'un pin, les himotoshi rehaussés de volutes dorées ; un netsuke en corne de cerf représentant un singe assis soulevant une grande pêche de longévité au-dessus de sa tête.

H. 9,2 cm - 5,1 cm
(Lacunes aux deux himotoshi de l'inrô, petits chocs et égrenures)

200 - 400 €

41
JAPON
XIXe SIÈCLE

Inrô à quatre cases en laque ro-iro à décor en takamaki-e de pousses de pins et d'une grue en origami, le netsuke de type ryusa-manju en ivoire, orné d'une tête de Daruma sur une face, un chasse-mouches et un sceptré au revers.

Signé.
H. 6,3 cm
(Légère usure à une entrée d'himotoshi, quelques petites égrenures sur les bords)

600 - 800 €

42
JAPON
PÉRIODE EDO, XVIIIe - DÉBUT XIXe SIÈCLE

Petit inrô à trois cases, en laque noire, orné en hiramaki-e or, rouge et noir, de deux shishi, l'un sur un rocher aux pieds duquel se trouvent des pivoines ; l'intérieur en laque noire et fundame. Avec netsuke en ivoire végétal rehaussé de brun, représentant une famille de crapauds sur une feuille de lotus (XXe siècle).

Dim. inrô : 6,2 x 5,3 cm
(Inrô : petites égrenures autour des bords, petites lacunes de laque, usures le long des arêtes, surface ternie)

150 - 200 €

45
JAPON
XIXe SIÈCLE, PÉRIODE MEIJI (1868-1912)

Petit porte-cartes en argent vermeillé sur ivoire avec intérieur en cuir brun, à décor de deux scènes ; pour une face, d'une divinité sur une tortue au-dessus des flots regardant vers deux grues parmi des nuages ; pour l'autre face, d'un acteur de théâtre assis sur une scène devant une bougie et une araignée tissant sa toile. Décor biface en sentoku et shakudo d'un samouraï sur une tortue, une cigogne, araignée et d'objets mobilier en ira et taka makî-e.

Dim. 6 x 9,4 cm
Poids : 94 g
(Petites usures et traces de colle)

1 000 - 1 200 €

46
JAPON
XIXe SIÈCLE

Kiseruztsu, étui à pipe en corne de cerf à décor en léger relief d'un papillon volant au-dessus d'une branche de pivoines en fleurs sortant d'un vase.

L. 20 cm

200 - 300 €

47
JAPON
VERS 1920

Okimono en ivoire figurant une jeune femme nue debout, tenant un linge, les cheveux relevés en chignon. Fixée sur un socle double, en bois foncé et clair, orné de rinceaux dorés.

H. 17 cm
Poids avec socle : 170 g.
(Manque l'extrémité des doigts et le pouce de la main droite, fines gerces ; petite fente au socle)

200 - 300 €



43



44

43
JAPON
PÉRIODE MEIJI (1868-1912), XIXe SIÈCLE

Fumibako en laque nashiji, le couvercle orné en iro-e takamaki-e d'un oiseau perché sur un cerisier en fleurs, auprès d'un buisson de chrysanthèmes ; les côtés du couvercle à décor de fleurs, ceux de la boîte à décor de feuilles d'érable.

Dim. 7,5 x 34,5 x 10 cm
(Lacunes de laque et petites fentes)

200 - 300 €

44
JAPON
VERS 1900 ET 1920-1930

Lot de sept netsuke dont quatre en ivoire, représentant respectivement Hotei portant son sac avec un enfant à ses pieds ; un buffle couché, un homme assis à ses côtés signé Gyokuzan dans un cachet rouge ; et deux paysans, l'un avec un coq, l'autre avec un lapin ; et trois en ivoire marin figurant une jeune femme agenouillée les mains devant les yeux, un paysan allongé auprès d'un panier, un homme assis avec un grand sac.

On y joint un mètre enroulé dans un petit tonneau en corne et ivoire, et deux netsuke en résine : loir sur un radis, et singe et son petit.

H. 2,2 à 6 cm
Poids ivoire : 79 g
(Hotei : Gerces et petit éclat à un pied ; Buffle : nombreux éclats aux pattes, aux mains, aux cornes, feuillage ; Paysan au panier et homme assis : éclat au pied gauche pour chacun, manque un doigt au paysan)

300 - 500 €

48
JAPON
FIN XIXe ET DÉBUT XXe SIÈCLE

Lot de cinq objets, dont deux netsuke en bois, l'un représentant un enfant sur le ventre, mangeant un mochi, l'autre figurant un enfant assis, tenant dans son dos un masque de Shishimai ; un masque d'Okame en ivoire et rehauts noirs, signé Mitsuhiro ; petit okimono en ivoire, sans doute partie d'un plus grand ensemble, homme assis avec un masque ; petit sujet en ivoire, homme portant un grand radis dans son dos.



48

H. 2,7 cm - 3,2 cm - 3,7 cm - 5 cm - 2,7 cm
Poids ivoire : 55 g.

On y joint une section d'ivoire marin non sculpté.

Dim. 4,8 x 7 cm
(Au premier, manque ancien du bras droit ; fines gerces à Okame ; manque extrémités des doigts de la main gauche à l'okimono ; manque support et ce que tenait le dernier)

200 - 400 €



49

49
JAPON
PÉRIODE MEIJI (1868-1912)

Okimono en ivoire de belle patine, représentant Shoki assis sur une chimère, entouré d'Oni.

H. 12 cm

500 - 600 €



50

50
JAPON
PÉRIODE MEIJI (1868-1912)

Cabinet en bois, ivoire et incrustations de type shibayama, les côtés et l'arrière entièrement revêtus d'une vannerie de lamelles d'ivoire, la façade présentant deux portes et deux tiroirs, les premières à décor incrusté de paniers fleuris en bois laqué, ivoire teinté, nacre, et corail, sur fond de chevrons de lamelles d'ivoire, les tiroirs ornés de crabes parmi des lotus ; les portes, ornées au revers de glycines en laque or et d'insectes en nacre, découvrent étagères, petits tiroirs et portes, incrustés de fleurs et feuillages sur fond tressé d'ivoire, les prises en forme de crabe.

Dim. 38,5 x 31 x 15,5 cm
(Le décor des côtés presque entièrement restauré avec une pâte blanche ; plusieurs lacunes d'incrustation sur les panneaux ; manque au niveau de la fermeture, petits accidents sur la vannerie à l'intérieur)

2 000 - 4 000 €



52



53



53
JAPON
MILIEU XX^e SIÈCLE

Lot de trois boîtes rectangulaires, une à décor laqué rouge, vert et jaune de fleurs de pivoines en léger relief ; les deux autres assorties pouvant former suzuribako et petite boîte à documents, en laque ou résine brun foncé évoquant le bois, à décor moulé, l'une d'oiseau et bambous, l'autre d'oiseau et lotus.

Dim. 5,5 x 13,5 x 20,5 cm ; 4,5 x 24 x 17,5 cm ; 10 x 28 x 18,5 cm
(Légère usure à la première, légère déformation aux couvercles des deux autres)

500 - 600 €



54

54
JAPON
PÉRIODE TAISHO, VERS 1900

Service en laque noire ro-iro et or, comprenant douze petites tasses, chacune avec leur soucoupe et cuiller, chacune à décor unique assorti à leur cuiller et soucoupe ; un pot-à-lait, un sucrier couvert et une théière couverte à décor en hiramaki-e de roseaux, glycines, iris, bambous et fleurs épanouies. Ainsi qu'un plateau rectangulaire en laque noir et or à décor en hiramaki-e. Cachet d'atelier sous les soucoupes, le pot-à-lait, le sucrier, la théière.

D. soucoupe : 10,8 cm - D. tasse : 5,5 cm
H. tasse : 5,7 cm - L. cuiller : 11,7 cm
H. pot-à-lait : 7,5 cm - H. sucrier : 12 cm
H. théière : 16,5 cm
(Une petite cuiller accidentée, cassée-recollée ; petits sauts de laque par endroits, éclat à un angle du plateau)

800 - 1 000 €

55
JAPON
PÉRIODE MEIJI, VERS 1900

Petit cabinet en bois laqué noir rehaussé, présentant en façade trois petits et un grand tiroir, ainsi qu'une porte, à décor d'éventails laqués or, de médaillons en ivoire orné de motifs floraux, d'oiseaux parmi des fleurs, le sommet et les côtés d'une plaque en céramique à décor floral, incrustés la porte découvrant trois tiroirs à décor de papillons sur fond nashiji, le dos orné de lotus et signé.

Dim. 17,3 x 17,3 x 10 cm
(Lacunes de laque, égrenures, fentes, usures)

200 - 400 €

Ce lot a été déclaré à la vente pour la CITES.



55



56

56
JAPON
PÉRIODE MEIJI (1868-1912)

Petit Kogo en bois de pawlonia, à décor finement laqué or et incrustations nacre de papillon, abeille et coccinelle parmi des végétaux, l'intérieur du couvercle en laque nashi-ji.

D. 9,6 cm
(Manques, petit éclat recollé)

300 - 400 €



51

51
JAPON
XIX^e SIÈCLE

Cabinet en bois laqué rehaussé de ferrures dorées et ciselées, ouvrant en façade par deux portes et un tiroir, ornés en hira et takamaki-e or, argent et polychrome, de pivoines parmi cascades et cours d'eau, les côtés à décor d'érable au bord de l'eau, la partie haute figurant des grues en vol auprès d'un pin. Les portes découvrent six petits tiroirs à décor de papillons et fleurs.

Dim. env. 55 x 60 x 40 cm
(Fissures, petits manques et accidents)

400 - 600 €

52
JAPON
FIN DE LA PÉRIODE EDO, XIX^e SIÈCLE

Petit Hokkai-bako, ou boîte pour le jeu des coquillages, dite aussi boîte à pique-nique, en laque noire, de forme cylindrique à paroi annelée sur quatre pieds, à décor en hiramaki-e or du Mon des Tokugawa, sur le couvercle et le pourtour, les pieds et le bord du couvercle rehaussés de ferrures ciselées.

H. 20,5 cm - D. 18,5 cm
(Usures et accidents, sauts de laque, restaurations sur le bord du couvercle, quelques accidents, usures)

200 - 400 €



57
JAPON
VERS 1880

Petit éventail noir à 21 brins reliés entre eux par une fine cordelette noire, laqué noir et or à décor en hiramaki-e de fleurs de cerisiers stylisées, et d'un paysage lacustre au milieu duquel se trouvent des habitations, sur chaque face.

Dim. 20,5 x 32,5 cm (déployé)
(Légers gondolements et usures, petit manque de laque à l'intérieur du vingt-et-unième brin)

150 - 200 €

58
JAPON
PÉRIODE EDO,
FIN XVIII^e - DÉBUT XIX^e SIÈCLE

Sculpture en bois doré et laqué brun, représentant le Bouddha assis sur un socle lotiforme, les mains en vitarka mudra (geste de l'enseignement), la tête auréolée, sa mandorle dans le dos.

H. totale : 26 cm
(Légère usure de la dorure, petits manques et accidents à certains doigts, restauration au bras droit recollé, lacunes de laque)

400 - 500 €



58

59
JAPON
FIN DE LA PÉRIODE EDO

Statuette en bois laqué, représentant un moine assis en méditation, tenant un vajra.

H. 13,8 cm
(Petits manques)

200 - 300 €



59

60
JAPON
FIN XVIII^e ET XIX^e SIÈCLE

Deux petits zushi, ou chapelles portatives, en bois laqué noir, l'intérieur laqué or, l'une ouvrant sur une figure de Jizô Bosatsu (Kshitigarbha) en bois polychrome, représenté debout sur un lotus, la main gauche tenant la perle sacrée, la droite abaissée en varada mudra, geste du don, un anneau de suspension fixé au sommet ; l'autre découvrant un bodhisattva debout sur un lotus, posé sur un haut socle, les mains réunies en anjali, adossé à une mandorle.

H. totale : 16,5 cm - 17 cm - H. sujets : 13,5 cm - 10 cm
(Usures et lacunes des laques noires et or, usure des polychromies des divinités)

600 - 800 €



60

61
JAPON
VERS 1900

Deux panneaux en bois laqué, à décor en relief d'un paysage lacustre et paysage de neige, aux bords de lacs, avec bordures laquées.

Dim. 58 x 71 cm - 63 x 75 cm
(Usures, gerces)

300 - 500 €



61

62
JAPON
VERS 1900

Plateau en bois, à décor d'application d'argent d'un oiseau s'approchant d'un chrysanthème en fleurs, avec deux anses en forme de bambou.

Dim. 56 x 38 cm

PROVENANCE
Ancienne collection Zelnik.

300 - 400 €



62

63
JAPON
XVIII^e - XIX^e SIÈCLE

Deux katanakake pouvant accueillir respectivement sept et cinq sabres, en bois laqué noir à décor incrusté en nacre, le premier orné de pins et prunus en fleurs sur chaque face du panneau central, les montants à décor de bambous ; le second orné d'une scène animée de personnages dans un jardin, sur une des faces du panneau central, les montants à décor de motifs floraux et de bon augure.

Dim. 52 x 47 cm - 45 x 42 cm
(Accidents, dont nombreuses lacunes de laque et nacre, soulèvements, surtout sur le second)

600 - 800 €



63

64
JAPON
VERS 1920

Deux panneaux en bois laqué noir, à décor incrusté en os et nacre, avec rehauts de polychromie, l'un représentant deux oiseaux, l'un en vol, auprès de chrysanthèmes, avec cachet Gakuzan ; l'autre figurant un couple d'oiseaux aux pieds d'un pivoinier en fleurs, avec cachet Kozan.

Dim. 60 x 35,8 cm
(Lacunes d'incrustations, usures de la laque, notamment au niveau des arêtes, un oiseau en os décollé-recollé)

200 - 400 €



64



65



66



68



69



67



détail du lot 71

65
JAPON
XIX^e SIÈCLE

Étui à documents ou peinture, cylindrique, l'intérieur en bois naturel, l'extérieur anciennement tapissé de tissu broché avec monture et embouts en cuivre ciselé à décor de grues, pins et bambous. Avec anneaux de suspension aux extrémités et cordelettes. L. 33,5 cm - D. 7,5 cm (Usure du textile laissant paraître un papier calligraphié)

PROVENANCE
Collection Moreau-Gobard.

600 - 800 €

66
JAPON
DANS LE GOÛT DES ÉCOLES DE TOSA, XIX^e SIÈCLE

Petit coffret comprenant trois petits livres d'estampes, reprenant des scènes de la période Heian. Dim. boîte : 10,5 x 14 cm Dim. carnet : 9 x 12 cm (Petites désolidarisations, quelques pliures et reliures accidentées)

PROVENANCE
Collection Moreau-Gobard.

200 - 400 €

67
JAPON
PÉRIODE MEIJI, VERS 1880

Album de vingt-cinq feuilles contenant 50 grandes photos colorisées, titrées, collées en plein, représentant diverses vues du Japon, scènes de genre, petits métiers et personnages. L'album en bois laqué noir, orné de trois grues en vol en nacre, le revers à décor floral.

Dim. photo : 20,5 x 27 cm - Dim. album : 27,5 x 35,5 cm (Photos : léger jaunissement ; album : fente sur la couverture, lacunes de laque et usures ; dos accidenté ; consolidation interne)

1 500 - 2 000 €

68
JAPON
PÉRIODE MEIJI, VERS 1900

Album contenant 38 petites photos colorisées représentant diverses vues du Japon, scènes de genre et personnages, non titrées, assemblées par quatre sur une page, non collées, retenues aux angles par des fils ; l'album comprenant 12 feuilles dont trois vierges, doublées de soie bleu ciel, peintes de fleurs et paysages ; le plat en bois laqué noir, celui de devant orné en bas et haut relief d'incrustations de nacre, figurant un rapace attaquant un serpent.

Dim. photo : 9 x 13,5 cm - Dim. album : 27,5 x 36,5 cm (Photos : quelque peu fanées, certaines avec petites pliures, bords un peu lâches, des angles pliés ; album : lacunes de nacre sur la couverture, usure de la laque le long des arêtes, manque la languette de fermeture ; le dos restauré)

800 - 1 200 €

69
JAPON
XX^e SIÈCLE

Trois encres sur soie représentant des oiseaux sur des branches fleuries. Poèmes calligraphiés.

Dim. à vue : 27,5 x 22,5 cm - 25 x 30 cm - 25 x 30 cm (Rousseurs, piqûres, usures)

150 - 200 €

70
JAPON
XVIII^e SIÈCLE

Long makemono peint à l'encre et couleurs sur papier, représentant une succession de bouquets de type ikebana, signé au début et accompagné d'une calligraphie très cursive à la fin, avec la date Hôreki 6 (1756).

Longueur à vue : 11 mètres 15 cm - H. 26 cm (Traces d'humidité aux extrémités, petites taches, légères vermoultures ou traces d'insectes)

2 000 - 3 000 €

71
JAPON
VERS 1920

Lot de 32 estampes sur papier de riz à décor de fleurs et animaux aquatiques, oiseaux, insectes, et poèmes calligraphiés.

Dim. à vue : 25,5 x 31,5 cm (Encadrées sous verre, certains cadres accidentés, estampes insolées et piquées)

PROVENANCE
Ensemble de 32 pages d'album de l'atelier des 10 bambous représentant oiseaux, animaux aquatiques, ex-vente Tajan du 9 juin 2008, lot 268. Collection Moreau-Gobard.

On y joint une estampe sans cadre, sur papier de riz représentant un décor de fleurs.

300 - 400 €



détail du lot 70



72
JAPON
XIX^e SIÈCLE

HIROSHIGE (1797-1858) : « Les Cinquante-trois stations du Tôkaidô », Tôkaidô gojûsan tsugi no uchi, album complet des cinquante-cinq estampes oban yoko-e de la série.

Dim. 21,5 x 34 cm

1 000 - 1 500 €



73
JAPON
VERS 1938

Mont Fuji depuis Mizukubo

Impression représentant Le Mont Fuji vu de Mizukubo par Takahashi Hiroaki (Shôtei) (1871-1945), signée.

La date de l'édition originale est 1936, éditée par Shozaburo Watanabe.

Dim. à vue : 23,7 x 37,5 cm

800 - 1 000 €



72

73



74
JAPON
XVII^e SIÈCLE

Deux petites peintures en couleurs et rehauts or sur papier, l'une représentant un seigneur et son entourage regardant un cavalier tirant à l'arc ; l'autre figurant des dignitaires assis en bordure d'un espace, auprès d'une palissade et d'une porte, observant possiblement la même scène.

Ces deux peintures appartenaient vraisemblablement à un même emaki-e, rouleau narratif horizontal enluminé, où alternent récits calligraphiés et scènes peintes.

Dim. à vue : 21 x 22 cm
(Légères usures, quelques griffures et rousseurs ; encadrées sous verre)

400 - 500 €



75
JAPON
FIN DE LA PÉRIODE EDO, VERS 1850

Peinture à l'encre et polychromie avec applications à la feuille d'argent, représentant une scène de chasse avec un rapace saisissant une oie en plein vol, auprès d'un cerisier en fleurs.

Dim. à vue : 28 x 28 cm
(Légers gondolements, petit soulèvement en bas à droite)

300 - 500 €

74

75



76

76
JAPON
ÉCOLE KANÔ, XVIII^e SIÈCLE

Paravent à six feuilles peint en polychromie sur papier à fond de feuilles d'or, à décor d'un grand pin dont la base du tronc du pin est entourée de fleurs, quelques bambous émergeant de nuées dorées dans la partie supérieure droite.

Ce décor rappelle celui confié par Kanô Tan'yû dans la salle d'audience du Château de Niji à Tokyo.

H. 168 cm - L. 376,5 cm

PROVENANCE
Collection privée belge.
Helena MARKUS, Milan. (2011)

6 000 - 8 000 €

Le statut de peintre officiel à la cour du shogun de Kanô Masanobu aura son importance dans le prestige et la renommée que l'on retiendra de « l'école de Kanô ».

Kanô Masanobu (1434-1530), fondateur de cette école réintroduit l'influence chinoise dans la peinture japonaise avec des styles et une technique singulière qui perdurera jusqu'à l'ère Meiji soit du XV^e siècle au tout début du XX^e siècle.

Les paysages de pins, bambous, oiseaux et fleurs ou encore des scènes animalières représentants tigres et dragons sur fond or sont caractéristiques du travail des peintres de l'école de Kanô.

77
JAPON
FIN DE L'ÉPOQUE EDO - DÉBUT DE LA PÉRIODE MEIJI (1860-1912)

Kakemono en couleurs et rehauts d'or sur soie à fond bleu nuit, représentant le Bouddha Amida Bosatsu auréolé et debout sur des nuages, les mains en varada mudra, entouré de musiciens célestes et porteurs d'offrandes, le pourtour de la peinture souligné de rinceaux de lotus et de deux longues inscriptions : « Cette peinture aurait été offerte par Yukandatsu en mémoire de Ryônin Shônin (1073-1132), qui est devenu Nyorai en 1117, a fondé le Yuzu nenbutsu shu et fut le 46^e abbé du Dainenbutsu-ji à Settsu no Kuni Hirano. »

Dim. 57,5 x 31,5 cm
Dim. avec cadre : 98 x 44,5 cm
(Encadré sous verre, quelques taches sur le montage et légères pliures)

800 - 1 000 €



77



78

78
JAPON
XIX^e SIÈCLE

Paravent à quatre feuilles peint à l'encre et couleurs légères sur fond or, de plantes d'automne. Avec signature apocryphe Kanô Tanshin.

Dim. 124,4 x 234 cm
(Accidents, déchirures)

600 - 800 €

79
JAPON
XX^e SIÈCLE

Paravent à quatre feuilles peintes en polychromie sur fond argent, de fleurs et feuilles de lotus parmi lesquelles nage un couple de canards mandarins.

H. 86,5 cm - L. par feuille : 44,5 cm

300 - 400 €

80
JAPON
ÉCOLE DE TOSA, FIN DE LA PÉRIODE EDO (1603-1867)

Peinture à l'encre et couleurs sur papier, représentant un cortège de dignitaires quittant un village traversé par une rivière, nuages stylisés à l'or complétant le décor.

Dim. à vue : 34 x 90 cm
(Encadrement en bois doré, sans verre)

PROVENANCE
Collection Moreau-Gobard.

800 - 1 200 €



79



80

81
JAPON
ÉCOLE DE KANO, PÉRIODE EDO (1603-1868), XVIII^e SIÈCLE

Kakemono à l'encre et couleurs sur soie représentant Fukurokuju tenant un rouleau et Bishamonten tenant un éventail de plumes, une jeune servante portant un paquet à leurs côtés.

Signé Hidenobu.

D. 112 x 50,5 cm
(Tache, jaunissements et petites rousseurs)

500 - 700 €

82
JAPON
PÉRIODE EDO (1603-1868), XVIII^e SIÈCLE

Deux kakemono à l'encre et couleurs légères sur soie, formant une scène continue se déroulant dans un paysage de montagnes ébauché, dans laquelle un disciple agenouillé, sur la peinture de droite, rend hommage à un sage assis, un rouleau à ses côtés, sur la peinture de gauche.

Signé sur le kakemono de gauche.

Dim. 93 x 33 cm chacune
(Pliures, légers jaunissements, piqûres, usures du montage)

800 - 1 000 €

83
JAPON
PÉRIODE EDO (1603-1868), XIX^e SIÈCLE

Kakemono en polychromie sur soie représentant plusieurs groupes de personnages ou d'acteurs évoquant différents types, tels dieux du Bonheur, danseurs, samourai... Signé.

D. 44 x 63,5 cm
(Brunissement de la soie, piqûres ; accidents au montage)

300 - 500 €

84
JAPON
XIX^e SIÈCLE

Peinture à l'encre et couleurs sur papier représentant la culture du thé, avec, au premier plan, trois paysannes cueillant des feuilles de thé d'un buisson protégé par des auvents, tandis qu'au second plan, un groupe de cinq femmes cueille et trie le thé, un cours d'eau traversant la peinture vers un lointain animé de cueilleuses parmi des auvent sur fond de montagnes. Signée.

Dim. 76 x 105 cm
(Nombreuses cassures, taches d'humidité, taches et craquelures, petits manques)

2 000 - 3 000 €



81



82



83



84

85
JAPON
VERS 1900

Paire de petits vases pansus à long col en bronze de patine médaille, à décor de dragons finement ciselés dans deux médaillons, et anses zoomorphes reprenant la forme de Qilin stylisés.

H. 15,5 cm
(Restauration au plomb sur l'une des anses)

200 - 300 €



85



86

86
VIETNAM

DYNASTIE DES LY, XI^e - XIII^e SIÈCLE

Petite coupe en céramique émaillée beige à décor de fleurs et lotus sur le pourtour.

D. 10,8 cm

越南 李朝 十一-十三世纪
黄釉莲花纹小盘

300 - 500 €

87
VIETNAM

RÈGNE DE THIEU TRI, MILIEU XIX^e SIÈCLE

Théière couverte et bol en porcelaine bleu-blanc à décor de dragons lovés dans des médaillons. Marque Thieu Tri sur la théière et marque au dragon sur la base du bol.

H. 11 cm - D. bol : 19,5 cm
(Restaurations, accident au bord du bol, fêle sur la panse de la théière)

越南 绍治 十九世纪中
绍治年制青花龙纹壶

2 000 - 3 000 €



87



marque



88

88
CHINE DU SUD

FIN XIX^e SIÈCLE

Grande potiche balustrade en porcelaine bleu-blanc à décor de deux dragons s'affrontant autour du joyau sacré parmi nuages et flots stylisés et d'un couple de phénix parmi fleurs et rochers, accompagnés d'une inscription « Dragon crachant l'arc du ciel », année de Gengchen ; l'épaule rehaussée de quatre têtes zoomorphes formant anses en relief et de motifs floraux.

H. 50 cm
(Rayures et légères usures de l'émail, manque le couvercle, petits défauts de cuisson au niveau des anses)

中国南方 十九世纪末
青花龙凤纹将军罐

2 000 - 3 000 €

89
VIETNAM

FIN XVIII^e SIÈCLE - DÉBUT XIX^e SIÈCLE

Petite coupe en porcelaine bleu et blanc à décor d'un dragon à cinq griffes jaillissant des flots et crachant le feu. Au revers, trois motifs géométriques et feuillages stylisés.

D. 13,7 cm

越南 十八世纪末-十九世纪初
青花龙纹盘

3 000 - 4 000 €

90
VIETNAM

XIX^e SIÈCLE

Coupe en porcelaine bleu et blanc céladonné à décor de deux sages sous un pin contemplant deux cigognes blanches perchées sur un rocher aux abords d'une rivière. Au loin trois pics montagneux au milieu des nuages illustrant le poème de Li Po « Half of the three mountains soar to the blue sky, the river's two streams wander round the white stork Islet »

Marque à quatre caractères au revers Kinh Son Phien Ngoc

D. 18,5 cm

PROVENANCE
Anciennes étiquettes de collectionneur au revers

越南 十九世纪
荆山片玉款山水诗文青花盘

3 000 - 4 000 €



89



dessous



90



91

91
INDOCHINE
XIX^e SIÈCLE

Lot comprenant deux brûle-parfums tripodes dont un marqué au dragon avec une marque apocryphe Xuande sur le bord, et un vase en forme d'une tige bambou.

D. 13,1 cm - 15,6 cm - H. 28,2 cm
(Petit enfoncement et usures sur le premier)

越南 十九世纪
三足铜香炉两件

300 - 500 €

92
INDOCHINE
XX^e SIÈCLE

Un gong en cuivre ou étain doré accroché sur son socle en bois sculpté de fleurs. Et un maillet en bois, rapporté.

H. 31 cm - D. gong : 15,2 cm - L. maillet : 27 cm
(Quelques chocs et traces d'usure)

越南 二十世纪
花卉纹铜锣

300 - 400 €



92



93

93
CHINE DU SUD
VERS 1900

Cloche en cuivre, à décor de huit trésors bouddhiques, la prise formée de deux dragons accolés, marque apocryphe Xuande. Avec son portique en bois sculpté de deux dragons affrontés et rinceaux feuillagés.

H. cloche : 22 cm - Dim. totale : 52 x 27 cm
(Petits accidents)

中国南方 1900年代左右
宣德款八宝纹铜钟

300 - 400 €

94
INDOCHINE
XX^e SIÈCLE

Publications de l'École d'Art de Gia Dinh (1940-1971), monographie dessinée de l'Indochine.

En l'état.

On y joint une photo ancienne, "Femmes dans les rizières."

越南 二十世纪
嘉定美术学校出版物及杂志插图照片一幅

80 - 120 €



94



95
INDOCHINE
XVIII^e - XIX^e SIÈCLE

Sujet en bois laqué rouge anciennement doré, représentant une divinité féminine, probablement Guanyin, assise sur un rocher.

H. 27 cm
(Anciennement monté en lampe, sauts de laque, petits manques, accident au nez, main, fissures, usures, craquelure)

越南 十八-十九世纪
木漆描金观音坐像

500 - 600 €



95

96
VIETNAM
VERS 1900

Sujet en bronze de patine brune représentant un dragon dressé sur toute sa hauteur, l'extrémité de sa queue enroulée formant support, le cou arqué, la gueule ouverte.

H. 30 cm
(Manques)

越南 1900年代左右
铜雕飞龙

1 000 - 1 200 €



96



97

97
CHINE
XX^e SIÈCLE

Lot en argent comprenant une boîte en argent et un sucrier en argent (bas-titre 232 g), à décor de fleurs, aux anses reprenant la forme de bambous.

Dim. boîte : H. 6,5 cm - L. 14 cm - l. 9,5 cm
H. sucrier : 8 cm
Poids boîte : 568 g
Poids sucrier : 232 g

中国 二十世纪
银器一组

300 - 500 €

98
CHINE DU SUD - VIETNAM
XX^e SIÈCLE

Lot comprenant une brosse et une boîte circulaire en métal argenté, à décor en relief de bambous et pivoines en fleurs.

H. brosse : env 20 cm - Poids brosse : 182 g.
D. boîte : env 10 cm - Poids boîte : 185 g.
(Usures)

中国南方 越南 二十世纪
银梳及银盒一组

200 - 300 €



98



99

99
CHINE DU SUD
VERS 1920

Robe en satin de soie et broderie polychrome à décor de compositions florales sur un fond noir. Doublée de soie noire.

H. 109 cm

中国南方 1920年代左右
黑地花卉纹绣袍

500 - 600 €



100

100
CHINE DU SUD
VERS 1900

Tenture brodée de fils polychromes dans un camaïeu de beige et rose, sur fond en soie noire, à décor de Zhou Lao tenant son bâton de longévité auprès d'un daim, une chauve-souris dans la partie en haut à droite, et une inscription brodée en haut à gauche.

Dim. 105 x 55 cm
(Quelques déchirures, usures et fils décousus pour le fond de soie noire)

中国南方 1900年代左右
黑地寿星图题文绣帐

400 - 600 €



101

101
INDOCHINE
VERS 1920

Dessus de lit en soie et lin brodé, à décor en camaïeu de beige d'un faisan parmi des lotus, chrysanthèmes, prunus, bambous et pivoines.

Dim. à vue : 225,5 x 225,5 cm
(Tachée, piquée)

越南 1920年代左右
黄地花鸟图真丝床具

300 - 500 €

102
VIETNAM
VERS 1900

Socle en bronze de patine brune, reprenant la forme d'un lotus, à décor niellé de chauve-souris, fleurs, lingzhi et rinceaux feuillagés.

D. 21,6 cm

越南 1900年代左右
莲花形蝙蝠灵芝纹铜座

200 - 300 €



102



103

103
VIETNAM
VERS 1900

Grand panneau rectangulaire aux bords ondulants en bois, sculpté en haut relief et ajouré d'un dragon parmi des nuages surplombant deux carpes parmi des vagues, l'une crachant un flot d'eau en direction du dragon.

Dim. 121,3 x 28,2 cm
(Deux petits manques aux bords, et quelques rayures dont une sur la face)

越南 1900年代左右
木制高浮雕云龙纹插屏

600 - 800 €

104
INDOCHINE
VERS 1900

Plateau de forme ovale en bois de rose et marqueterie de nacre, à décor d'oiseaux, fleurs et végétaux.

L. 77,5 cm
(Sauts de nacre, éclat sur le bord)

中国 1900年代左右
木嵌螺钿花鸟纹椭圆托盘

200 - 400 €



104

105
INDOCHINE
VERS 1900

Important brûle-parfum reposant sur trois pieds griffés en bronze, orné de poissons et crustacés en relief, les anses à l'imitation de troncs d'arbres soutenus par deux dragons, un lion bouddhique forme la prise du couvercle.

H. 52 cm
(Une fleur en bronze cassée - élément conservé et joint)

越南 1900年代左右
三足铜鱼纹双耳香炉

1 500 - 2 000 €



105

Collection des frères H.

H兄弟收藏
拍品107至155号

Lots 107 à 155



106
VIETNAM
VERS 1900

Grand brûle-parfum tripode couvert en bronze en trois parties, de patine médaille et niellé d'argent, à décor en haut relief de deux scènes, dont l'une représentant un dragon et une tortue affrontés autour de la perle sacrée ; et l'autre un phénix et Qilin affrontés autour de la perle sacrée, chaque scène parmi des nuages stylisés et emblèmes bouddhiques. Le couvercle à décor ajouré en frises de sapèques stylisées alternant un décor niellé de caractères shous. La prise formant un lion bouddhique et ses deux petits jouant avec une balle. Les deux anses à décor en relief de nuages stylisés, crachées par des têtes de dragons en relief, depuis des cartouches à décor niellé de chauves-souris parmi des nuages. Les pourtours du col et de la panse à décor alterné de caractères et emblèmes bouddhiques. Les trois pieds crachés par des têtes zoomorphes, reposant sur un socle formant nuage stylisé et ajouré en son centre du caractère shou géométrisé.

Sur un socle massif en bois sculpté de cartouches alternant des combats de chimères autour de la perle sacrée et des têtes zoomorphes crachant les quatre pieds du socle.

H. totale : 166 cm - H. sans socle : 112 cm
L. avec anses : 68 cm - P. 45 cm
(Accident et rayures au socle)

越南 1900年代左右
铜错银瑞兽龙纹大香炉

8 000 - 10 000 €





107



108



détail



109

107
CANTON
XVIII^e SIÈCLE

Ensemble de porcelaines de Canton, à décor divers en émaux de la famille rose, de scènes de personnages, oiseaux, fleurs et végétaux, comprenant une paire de vases balustres avec anses formées de chiens de Fô, et dragons salamandres sur le col, un plat, une terrine, et un petit vase balustre.

H. 44 cm - 24 cm - D. 37 cm - 24 cm
(Égrenures au col de l'un des vases balustres, manque le couvercle de la terrine)

广东 十八世纪
广彩瓷器一组

400 - 600 €

108
CHINE
FIN XIX^e SIÈCLE

Coupe en porcelaine et émaux de style famille verte, à décor de lotus, chrysanthèmes et pivoines. Avec monture en bronze pour montage en jardinière.

H. 28 cm - D. 24,5 cm
(Probablement percée)

中国 十九世纪末
五彩瓷花卉纹缸

600 - 800 €

109
CHINE
PÉRIODE TONGZHI (1861-1875)

Ensemble de neuf ravers évoquant des chauves-souris pour huit d'entre eux, l'ensemble reprenant la forme d'une fleur épanouie, en porcelaine et émaux de la famille rose, richement décorés de scènes de personnages dont joueurs de go, lettrés, scènes galantes, maîtres et disciples, divinités du Tao.

Sur un plateau en bois.
Dim. 52,5 cm
(Quelques petites égrenures)

清同治(1861-1875)
粉彩花卉人物纹果盘一套

1 500 - 2 000 €

110
CHINE
PÉRIODE TONGZHI (1861-1875)

Lot de porcelaines de la famille rose, à décor de scènes de cour animées de personnages, scènes de guerre, jeunes femmes, papillons, comprenant un vase bouteille à long col, deux petites boîtes couvertes, une théière, un petit pot-à-gingembre, une coupe couverte avec présentoir, et boîtes à trois compartiments.

H. 3 à 18 cm - D. 13 cm
(Infimes égrenures, petit éclat d'émail au pot)

清同治(1861-1875)
粉彩人物故事瓷一组

600 - 800 €



110



marques

111
CHINE
XIX^e SIÈCLE

Lot de porcelaines et émaux de la famille rose, comprenant un bouillon couvert, un pot-à-gingembre, une théière, un petit vase, une petite boîte couverte, deux coupes dont l'une avec marque Guangxu et une cage à grillons, à décor de papillons, oiseaux, grenadiers, arbres fruitiers en fleurs.

H. 10 à 23,5 cm - D. 5,5 à 12 cm
(Quelques égrenures)

中国 十九世纪
粉彩瓷器一组

1 000 - 1 200 €



111



112
CHINE
PÉRIODE TONGZHI (1861-1875)

Lot comprenant huit ravers à bords polylobés, trois coupes et une boîte à trois compartiments en porcelaine et émaux de la famille rose, à décor de scènes de personnages, animaux fantastiques, chauve-souris, oiseaux et fleurs.

D. 9 à 26 cm
(Quelques usures et égrenures)

清同治(1861-1875)
粉彩瓷器一组

600 - 800 €



112





113

113
CHINE
PÉRIODE QIANLONG, XVIII^e SIÈCLE

Bouquetière de forme octogonale en porcelaine et émaux de la famille rose, finement décorée de papillons, vases, objets mobiliers et compositions florales. Ornée de deux anses tressées. Les quatre arêtes finement décorées en relief de loirs et feuilles de vignes.

H. 21 cm
(Éclat sur le bord et sur la base, manque la grille qui se trouvait sur le dessus)

清乾隆 十八世纪
粉彩花蝶博古花插瓶

600 - 800 €

114
CHINE
VERS 1850

Jardinière hexagonale en porcelaine et émaux de la famille rose, à décor de terrasses arborées animées de scènes galantes.

Dim. 15 x 28 cm

中国 1850年代左右
粉彩六边人物故事花盆

600 - 800 €

115
CHINE
PÉRIODE DAOGUANG

Petite boîte couverte en porcelaine et émaux de la famille rose, à décor de jeux d'enfants sur une terrasse. Marque Daoguang sur la base.

D. 9 cm
(Petites égrenures sur le bord)

清道光
婴戏图粉彩盖盒

300 - 400 €

116
CHINE
PÉRIODE JIAQING (1796-1820)

Lot de quatre sujets en biscuits et émaux de la famille rose, représentant deux jeunes dignitaires assis tenant des sceptres ruyi, et un couple de jeunes gens allongés.

H. 17,5 et 18 cm - L. 15 et 17,3 cm
(Petite restauration à la main gauche de l'un, infimes égrenures)

清嘉庆 (1796-1820)
粉彩人物雕像四件

300 - 500 €

117
CHINE
VERS 1900-1920

Plat en porcelaine et émaux de la famille rose, à décor de cinq dragons poursuivant la perle sacrée parmi des nuages sur fond jaune, la bordure ornée d'une frise de ruyi.

Marque apocryphe Qianlong sur la base.

D. 33,6 cm

中国 1900-1920年代左右
乾隆款 粉彩五龙戏珠盘

300 - 400 €

118
CHINE
DEUXIÈME MOITIÉ DU XIX^e SIÈCLE

Lot comprenant quatre porcelaines émaillées rose, à décor de fleurs sur fond vert *sgraffiato*, dont deux coupes, une assiette et un petit pot-à-gingembre.

D. 8,7 à 9,2 cm - H. 11 cm
(Quelques petits sauts d'émail)

On y joint une statuette (Chine, période Jiaqing) en biscuit émaillé rose sur fond vert, représentant un personnage à l'éventail.

H. 19 cm

中国 十九世纪下半叶
粉彩瓷器一组四件
附清嘉庆人物陶像

300 - 400 €



117

marques



114



115

marque



118



116



119

119
CHINE
PÉRIODE QING, XIX^e SIÈCLE

Deux statuettes en biscuit et émaux de la famille verte, représentant des Lohan assis, l'un tenant un gong bouddhique, l'autre tenant les plis de sa robe monastique.

H. 12,5 cm
(Petites égrenures)

清代 十九世纪
彩陶罗汉像两尊

500 - 700 €



120

120
CHINE
PÉRIODE QING

Lot de porcelaines bleu-blanc, composé d'un vase balustre, une assiette et un bouillon couvert, à décor de caractères du double-bonheur, fleurs, et rinceaux feuillagés.

H. 35 cm - 16,5 cm - D. 26,5 cm
(Petites égrenures)

清代
青花瓷一组三件

200 - 300 €



121
CHINE
PÉRIODE QING

Lot de porcelaines bleu-blanc, composé d'un vase double-gourde, à décor de fleurs et végétaux, avec marque apocryphe Ming ; et un vase d'applique, à décor d'une fleur de lotus et rinceaux feuillagés.

H. 14 et 15,5 cm
(Égrenures, au col et à la base du vase d'applique)

清代
青花瓷一组两件

800 - 1 200 €



121



122
CHINE, COMPAGNIE DES INDES
XVIII^e - DÉBUT XIX^e SIÈCLE

Lot de cinq porcelaines bleu-blanc dont trois plats, un chauffe-plat, une terrine couverte, à décor de scènes paysagées et pagodons.

L. 24 à 32 cm
(Quelques petites égrenures)

On y joint deux assiettes en porcelaine et émaux de la famille rose, à décor de fleurs. Chine, Compagnie des Indes, XVIII^e siècle.

D. 22,5 cm

中国出口瓷 十八-十九世纪初
青花瓷一组五件
附加出口粉彩瓷盘两件

600 - 800 €



122

123
CHINE
XIX^e SIÈCLE

Jardinière en porcelaine, à décor en bleu sous couverte de Shoulao présentant une pêche de longévité à un enfant, et lettrés.

H. 16,5 cm
(Éclats)

中国 十九世纪
青花寿星图花盆

800 - 1 200 €



123



124



125



126

124
VIETNAM
XIX^e SIÈCLE

Coupe en porcelaine bleu-blanc, à décor de deux philosophes discutant devant un village, parmi des bambous, pins et saules-pleureurs.

La bordure est cerclée de métal. Marque d'atelier sur la base.

D. 17 cm

越南 十九世纪
青花高士图盘

600 - 800 €

125
VIETNAM
XIX^e SIÈCLE

Coupe en porcelaine, à décor en bleu sous couverte d'un paysage lacustre animé de pavillons et personnages sur fond de pics montagneux. La bordure est cerclée de métal. Marque Binh tuât niên ché (1826).

D. 16,5 cm

越南 十九世纪
丙戌年制款青花山水图盘

600 - 800 €

126
VIETNAM
XVIII^e - XIX^e SIÈCLE

Lot de porcelaines de Hué comprenant une théière, trois coupes à décor de fleurs et pétales stylisés, une paire de coupes à décor de dragons. Certaines avec marque tho, double-cercle.

On y joint une coupe en porcelaine et émail céladon.

D. 13,5 à 14,5 cm - H. 10 cm
(Fêle de cuisson à une coupe aux dragons, égrenures, fêles, une coupe avec restaurations)

越南 十八-十九世纪
顺化青花瓷一组附青釉盘

300 - 400 €



127

127
CHINE
FIN XIX^e SIÈCLE

Lot de deux porcelaines émaillées sang de bœuf, comprenant un vase pansu à long col et un pot-à-gingembre.

H. 30,5 cm - 22 cm
(Couvercle rapporté, éclats à l'ouverture et fond étoilé au pot-à-gingembre)

中国 十九世纪末
红釉瓷器两件

600 - 800 €



130



marque

130
CHINE
PÉRIODE QING, XVIII^e SIÈCLE

Coupe en porcelaine à émail bleu poudré, à décor rehaussé d'or de deux dragons poursuivant la perle sacrée parmi des nuages stylisés. Marque sur la base.

D. 17,2 cm
(Légère usure du décor)

清代 十八世纪
霁蓝描金龙戏珠碗

400 - 500 €

131
CHINE
PÉRIODE QING, XVIII^e SIÈCLE

Plat lotiforme en porcelaine et émail céladon, à décor moulé sous couverte d'une fleur de lotus épanouie entourée de grecques stylisées et dragons.

D. 29,3 cm

清代 十八世纪
青釉龙纹菱口盘

1 500 - 2 000 €



131

128
CORÉE
PÉRIODE CHOSON, XIX^e SIÈCLE

Théière en porcelaine et émail céladon, à décor de lambrequins et fleurettes.

H. 16,5 cm
(Éclat au bec verseur)

高丽 十九世纪
青釉花卉纹壶

600 - 800 €



128

129
CHINE
XVIII^e - XIX^e SIÈCLE

Bouillon couvert en céramique émaillée crème, à décor moulé de fleurs.

H. 21 cm
(Éclats au couvercle)

中国 十八-十九世纪
花卉纹汤盖盆

300 - 500 €



129



132

132
CHINE
XIX^e SIÈCLE

Grand vase de forme balustre en porcelaine finement décoré en émail bleu sous couverte sur fond céladon, d'une famille de lions bouddhiques parmi des nuages, les anses en forme de branches de pin de longévité.

H. 59 cm

中国 十九世纪
青花太师少师瓶

600 - 800 €



133



134



135



136



137



138

133
CHINE
VERS 1950

Ensemble comprenant dix pierres dures sculptées, améthyste, oeil de tigre, lapis-lazuli, quartz, cornaline, agate, serpentine, représentant des divinités féminine et une coupe ; et une statuette en blanc de Chine.

H. 9 à 23 cm
(Quelques égrenures)

中国 1950年代左右
各式石雕一组十件

800 - 1 200 €

134
CHINE
MILIEU XX^e SIÈCLE

Trois vases en jade de « Henan », dont un Gui couvert archaïsant ; un balustre couvert à décor de masques de taotie, anses et prise en forme de lion ; et un vase couvert à décor de loirs et feuilles de vignes. Avec socles en bois.

H. 22 à 24 cm
(Quelques égrenures)

中国 二十世纪中期
河南玉瓶三件

300 - 500 €

135
CHINE
VERS 1930

Petit vase couvert en turquoise, finement sculpté de pivoines en fleurs sur le pourtour.

H. 8 cm
Poids : 110 g
(Quelques petites égrenures)

中国 1930年代左右
松石牡丹瓶

300 - 500 €

136
CHINE
VERS 1930

Statuette en corail rouge, représentant une jeune femme souriante tenant une fleur, et à ses côtés un perroquet perché sur un arbuste.

H. 18 cm

中国 1930年代左右
珊瑚仕女鹦鹉雕件

1 500 - 2 000 €

137
CHINE
MILIEU DU XX^e SIÈCLE

Statuette en jadéite de couleur absinthe partiellement infusée de vert et de rouille, représentant une divinité féminine remontant un panier où se trouve un poisson, parmi des flots et lotus.

H. 17 cm

中国 二十世纪中期
翡翠仕女立像

800 - 1 200 €

138
CHINE
VERS 1930

Statuette en corail rouge, représentant une jeune femme tenant une coupe contenant des pêches de longévité, et un chasse-mouche.

H. 16,3 cm

中国 1930年代左右
珊瑚仕女雕件

1 500 - 2 000 €



139

139
CHINE
VERS 1920

Disque Bi en serpentine, sculpté de deux dragons, le revers orné de boutons. Avec socle en bois sculpté.

D. 14,5 cm

中国 1920年代左右
岫玉双龙乳钉纹玉璧

300 - 400 €



140

140
CHINE
PÉRIODE JIAQING (1796-1820)

Pendentif en jade blanc, représentant un melon d'eau.

H. 5,5 cm

清嘉庆 (1796-1820)
白玉瓜形坠

800 - 1 000 €



141

141
CHINE
PÉRIODE JIAQING (1796-1820)

Pendentif en jade céladon légèrement infusé de rouille, représentant un singe sur une coloquinte.

H. 6 cm

清嘉庆 (1796-1820)
青玉福禄封侯挂坠

600 - 800 €



142

142
CHINE
PÉRIODE JIAQING (1796-1820)

Pendentif en jade céladon légèrement infusé de rouille, représentant un enfant endormi sur un feuillage géant.

H. 6,2 cm

清嘉庆 (1796-1820)
青玉和美美挂坠

600 - 800 €

143
CHINE
PÉRIODE JIAQING (1796-1820)

Trois pendentifs en jade céladon représentant des champignons, une main de Bouddha et une aubergine.

L. 6 cm
(Petites égrenures)

清嘉庆 (1796-1820)
青玉祥果玉坠三件

600 - 800 €



143



144
CHINE
PÉRIODE JIAQING (1796-1820)

Pendentif en jade céladon, représentant un crapaud.

L. 4,2 cm

清嘉庆 (1796-1820)
青玉蟾玉坠

400 - 600 €



144

145
CHINE
PÉRIODE JIAQING (1796-1820)

Cinq pendentifs en jade céladon, représentant philosophe, enfants, et Liu Hai.

H. 5,5 à 6,5 cm
(Infimes égrenures)

清嘉庆 (1796-1820)
玉坠一组五件

1 000 - 1 500 €



145





146

146
CHINE
VERS 1920
Tanto en ivoire marin, sculpté de scènes de villages animées de personnages.
L. 38,5 cm
(Manque la pointe de la lame, traces de rouille)

日本或中国1920年代左右
象骨人物纹短刀

300 - 400 €



147

147
VIETNAM
MILIEU DU XX^e SIÈCLE
Tête de jeune femme Annamite, esquissant un léger sourire, la coiffure tressée en chignon.
H. 20 cm

越南二十世纪中期
铜女头像

500 - 700 €



148

148
SIAM, AYUTTHAYA
XVI^e SIÈCLE
Tête de Bouddha en grès beige, le visage exprimant un léger sourire.
H. 16 cm
(Éclat au nez)

暹罗十六世纪
石雕佛头

400 - 600 €



150

149
CHINE
PÉRIODE MING (1368-1644)
Sujet en bronze, représentant un Tian Wang en armure terrassant un dragon.
H. 24 cm
(Manque une partie du voile près de la tête)

On y joint un vase Hu (Chine, XVIII^e - XIX^e siècle) en bronze de patine brune, orné de motifs archaïsants.

H. 16,5 cm
(Quelques déformations, égrenures à une anse)

明代
铜天王像
附加仿古铜壶

800 - 1 000 €



149

150
JAPON
PÉRIODE MEIJI, VERS 1880-1900
Paire de vases balustres en bronze de patine brun rouge, la panse godronnée ornée d'oiseaux et bambous en relief, la base du col flanquée de deux dragons formant anses.

H. 32 cm

日本明治时期1880-1900年代左右
竹鸟纹铜瓶一对

150 - 200 €



151

151
SIAM, DANS LE STYLE DU LOPBURI
VERS 1900
Stèle en cuivre repoussé, représentant des Bouddhas, Garuda et éléphant.

H. 22,5 cm
(Petits manques)

暹罗华富里府风格 1900年代左右
铜锤碟佛碑

200 - 300 €



152
CHINE
PÉRIODE QING

Cinq feuilles en bois laqué polychromes, à l'imitation des laques de coromandel, à décor d'une assemblée de dignitaires réunis dans un pagodon, pavillons au milieu de jardins arborés animés de nombreux personnages portant des offrandes. Accompagnés de poèmes calligraphiés.

Porte une date 4^e année de Kangxi, offert par Monsieur Sheng.

Dim. feuille : 220 x 54,5 cm pour une feuille (Manques)

清代
五叶大漆人物故事诗屏风

3 000 - 5 000 €

marques et détails



父母不成人子嫁女擇佳婿如索重聘娶趨求淑女勿計厚貧富貴而生諂容者最可耻過貧窮而作驕態者賤莫甚居家戒爭訟則終凶處世戒多言言多必失毋恃勢力而凌逼孤寡毋貪口腹而恣殺生靈乖僻自是悔悞必多類彼自甘家道難成狎暱惡少久必受其累屈志老成急

康熙四年歲在屠維協洽修隙月上
流之吉
笙翁老世堇老先生囑

則可相依輕聽發言安知非人之譖
想當忍耐三思因事相爭焉知非我
之不是須平心暗想施惠無念受恩
莫忘凡事當留餘地得意不宜再往
艷妝祖宗雖遠祭祀不可不誠子孫
雖愚經書不可不讀居身務期賢樸
教子要有義方勿貪意外之財勿飲
過量之酒與肩挑貿易毋佔便宜見

大立厥配文定
及爾偕老
之之行眉壽
無之不壽無疆

厥猷翼翼四方
為罔既明且哲
邦家之元介爾
景福禱爾壽戒

東野聖之任正時
無方決豈非以時
操卷命君民切吾
人急功名於身且
時後身於外職公
于我之靈靈

柳枝
清著神地與
風律神龍門景
珠柏樹綠珠當
居士風清者未及官

蓬門高非食
清節與先
生限比倫太
守漢賢行之
恥不如雲山
有學香

153
CHINE, CANTON
VERS 1880

Boîte à ouvrage rectangulaire reposant sur un piétement de style baroque, à décor en laque rouge et or sur fond noir d'une cité lacustre animée de personnages, l'intérieur laqué or et noir représentant des scènes de divertissements. Avec nécessaire de couture en ivoire.

Dim. 70 x 62 x 42 cm
(Quelques petites usures, sauts de laque)

广东 1880年代左右
黑红漆人物故事长方盒

800 - 1 200 €



154

155
CHINE, CANTON
VERS 1880

Coffret à jeux, finement décoré à l'or sur fond brun de personnages, animaux fantastiques, chauves-souris et compositions florales. La partie extérieure du coffret faisant office d'échiquier et jeu de jacquet. On y joint des jetons à l'imitation de l'ivoire.

Dim. 10 x 64 x 32 cm
(Quelques usures et sauts de laque)

广东 1880年代左右
描金人物故事象棋

800 - 1 000 €



155



153

154
CHINE, CANTON
VERS 1880

Boîte à ouvrage sur un piétement griffé en laque rouge et sur fond noir, à décor d'une cité lacustre animée de personnages légendaires. L'intérieur finement décoré de jardins arborés où évoluent des personnages en laque or sur fond noir. Avec nécessaire de couture en ivoire.

Dim. 87 x 47 x 34 cm
(Quelques petites usures, petits manques, sauts de laque)

广东 1880年代左右
黑红漆人物故事纹盒

600 - 800 €



détail du lot 154

Collection de la famille E.

Lots 156 à 179

E氏家族收藏

拍品156至179号



156

156
CHINE
XIX^e SIÈCLE

Lot comprenant une paire de vases cornets, et un pot à gingembre, en porcelaine à décor bleu blanc de fleurs de prunus.

H. 20 cm - 18 cm
(Fond étoilé sur le pot couvert)

中国 十九世纪
蓝白釉瓷器一组三件

300 - 400 €



157

157
CHINE
XIX^e SIÈCLE

Paire de vases couverts en porcelaine bleu-blanc à décor de dragons parmi fleurs et feuillages.

H. 47 cm chacun
(Fêle au col de l'un, éclat sur le couvercle et manque, égrenures)

中国 十九世纪
青花龙纹瓶一对

800 - 1 000 €

158
CHINE
XIX^e ET XVIII^e SIÈCLE

Lot de porcelaines et émaux de la famille verte comprenant, une paire de vases rouleaux en porcelaine et émaux de la famille verte, à décor en médaillons de scènes de personnages, parmi fleurs, papillons et rinceaux ; une paire de vases balustres, à décor de faisans sur des cerisiers en fleurs ; un vase balustre d'oiseaux fohangs et pivoines ; une coupe en forme de coquillage en porcelaine et émaux de la famille verte, à décor d'objets mobiliers ; une coupe dans le style wucaï à décor d'oiseaux fohangs et dragons parmi des nuages.

H. 25,5 cm - 25,3 cm - 26 cm - D. 15 cm - 15 cm
(Restaurations à la coupe coquillage et au col du vase balustre, coupe avec fondaccidenté étoilé)

中国 十九世纪和十八世纪
五彩瓷一组

800 - 1 200 €



158



marque



159



marques



162



161



161



163



164

159
CHINE, CANTON
XIX^e SIÈCLE

Lot comprenant deux assiettes et deux vases en porcelaine de Canton et émaux polychromes avec montures en bronze doré sculpté à décor ajouré de rinceaux feuillagés.

D. assiette : 27,5 cm ; 31 cm - H. vases : 24 cm chacun (état)

广东 十九世纪
粉彩莲纹盘一对

500 - 700 €

160
CHINE
XIX^e SIÈCLE, PÉRIODE TONGZHI
(1856-1875), VERS 1870-1880

Vase de forme quadrangulaire en porcelaine et émaux de style famille rose, à décor d'immortels évoluant aux abords d'un palais, et dignitaires taoïstes festoyant, des têtes de lions en relief complétant le décor.

H. 37 cm
(Petites égrenures et éclat à un angle, éclats sur un angle, restauration au col)

中国 十九世纪, 同治1870-1880年代
粉彩无双谱四方瓶

800 - 1 200 €

161
CHINE
VERS 1920

Paire de potiches balustres couvertes en porcelaine et émaux de la famille rose, à décor de pivoines, chauves-souris et roches percées. Marque apocryphe Kangxi.

H. 25,5 cm

中国 1920年代左右
康熙款粉彩牡丹蝙蝠图将军罐一对

500 - 600 €

162
CHINE
XVIII^e SIÈCLE

Lot comprenant deux assiettes en porcelaine et émaux de la famille rose, l'une à décor de coq et l'autre à décor d'une jardinière fleurie et une cage à criquet à décor de personnages.

On y joint un bol à décor d'oiseaux et lotus.

D. 22,5 cm - 23 cm - L. 12 cm - D. 20,4 cm
(Fêle à une assiette, restaurations à la coupe)

中国 十八世纪
粉彩瓷器一组四件

200 - 300 €

163
CHINE
VERS 1900 ET XIX^e SIÈCLE

Lot comprenant un vase balustre en émail brun rouge flanqué de deux têtes de lions ; et un porte-baguettes à encens en porcelaine blanc de Chine représentant un lion bouddhique assis sur une terrasse, accompagné de son petit.

H. 22 cm - 17,5 cm

中国 1900年代左右
瓷器一组两件

300 - 400 €

164
CHINE
DÉBUT XIX^e SIÈCLE

Coupe hexagonale, reposant sur trois têtes d'éléphant en porcelaine blanc de Chine.

H. 14 cm
(Fêle à une anse)

中国 十九世纪初
白瓷三足六边杯

200 - 400 €



165



marques

165

CHINE

XVIII^e ET XIX^e SIÈCLE

Ensemble de onze assiettes en porcelaine bleu-blanc et une terrine à décor de compositions florales, objets mobiliers.

D. 21 à 26 cm - L. terrine : 37 cm
(Égrenures, éclats, fêles)

中国 十八和十九世纪
青花瓷器一组十一件

600 - 800 €

166

VIETNAM

XIX^e SIÈCLE

Assiette en porcelaine bleu et blanc à décor d'un couple de canards mandarins aux abords de lotus épanouis.

Marque Ngoan Ngoc sur la base (jade trinket)

Diam. 18,6 cm
(Égrenures)

越南 十九世纪
玩玉款青花一路连科盘

200 - 300 €



166



167

CHINE

XVIII^e - XIX^e SIÈCLE (KANGXI)

Coupe en porcelaine bleu-blanc à décor d'une jeune femme assise à une table accompagnée d'un lapin marchant sur un rocher, marque apocryphe Chenghua. Encadrement circulaire en bois.

D. 13,4 cm
(Accident à la coupe encadrée en bois)

On y joint une coupe en porcelaine bleu-blanc (Chine, XIX^e siècle) à décor en médaillon central d'une assemblée de dignitaires présentant leur hommage à Shoulaio et le marlis décoré de chauves-souris.

D. 23,9 cm
(Petite égrenure)

中国 十八-十九世纪
成化款青花嫦娥玉兔图盘
附加中国 十九世纪青花高士图盘

300 - 500 €



167



168

CHINE

MARQUE ET ÉPOQUE GUANGXU

Coupe en porcelaine bleu-blanc, à décor d'une aigrette posée parmi des lotus, accompagnée d'un poème calligraphié. Marque Guangxu sur la base.

D. 10,5 cm

清光绪
青花一路连科诗碗

200 - 400 €

marques



168

169

CHINE

XVIII^e ET XIX^e SIÈCLE

Lot de porcelaines bleu-blanc comprenant un panneau en forme d'éventail à décor d'une cité lacustre, une coupe à décor de pagodons sur les bords d'une rivière, et une petite boîte couverte à motifs de village.

Dim. 11 cm - 14 cm - 28 cm

中国 十八和十九世纪
青花瓷一组三件

300 - 400 €



169

170

CHINE

XVIII^e ET XIX^e SIÈCLE

Lot en porcelaine bleu-blanc et blanc de Chine, comprenant un vase aspersoir, deux boîtes dont l'une sans couvercle, une coupe à tabac, une coupelle, un sorbet, une coupe, une paire de meiping, deux vases, un petit vase de maîtrise, et un vase Hu, à décor divers de paysages, fleurs de lotus.

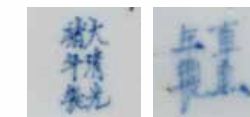
H. max : 15,5 cm
(Restaurations, égrenures, fêles)

中国 十八和十九世纪
青花及白瓷一组

500 - 600 €



170



171



171

CHINE

XIX^e SIÈCLE

Lot de trois porcelaines bleu-blanc comprenant un vase cylindrique à décor de dragons, un vase à décor de saltimbanques et amuseurs publics, un vase à décor de paons près de fleurs.

H. 25 à 31 cm
(Égrenures, éclats au vase cylindrique, accident à la base, éclats au col)

中国 十九世纪
青花瓶三件

300 - 400 €



172

172
TIBET
XX^e SIÈCLE

Lot de deux attributs un vajra et une partie de vajra formant poignée d'une hache en bronze doré.

L. 17 cm

西藏 二十世纪
铜法器一组两件

200 - 300 €



173

173
CHINE
XX^e SIÈCLE

Coupe en bronze de style Han en bronze à décor archaisant et boutons.

H. à vue 16 cm

中国 二十世纪
铜仿古乳钉纹瓶

200 - 300 €



174

174
SUD-EST-ASIATIQUE
XIX^e SIÈCLE

Deux statuette en bronze représentant pour l'une (Siam) un bouddha dans la prise de terre à témoins, une autre (Népal, XIX^e siècle), représentée assis sur un lotus avec sa mandorle.

H. 13,5 cm - 13 cm
(Usures de dorures pour l'une, dépatinée pour l'autre)

东南亚 十九世纪
铜雕像两件

200 - 400 €



175

175
CHINE
VERS 1900

Écran de table, orné d'une plaque circulaire en jade sculptée et ajourée en forme de fleurs de lotus et rinceaux feuillagés, l'écran en bois sculpté à décor du caractère fu et grecques stylisées.

Dim. 21 x 18 x 7 cm
(Quelques petits éclats)

中国 1900年代左右
木嵌玉插屏

400 - 500 €



176

176
TIBET
XIX^e SIÈCLE

Lot de deux statuette en bronze, l'un représentant Yamanthaka enlaçant sa shakti et un gardien des points cardinaux.

H. 14 cm - 16,5 cm
(Restauration au Yamanthaka)

西藏 十九世纪
铜大威德金刚及护法神像一组

300 - 500 €



177

177
INDE
XIX^e SIÈCLE

Sujet en bronze, représentant Shiva Nataraja, dans sa représentation traditionnelle avec son auréole flammée, dansant sur un personnage.

H. 19,5 cm

印度 十九世纪
纳塔罗阇铜雕像

300 - 500 €



178

178
CHINE
DÉBUT DE LA PÉRIODE MING,
XV^e - XVII^e SIÈCLE

Sujet en bronze de patine brune anciennement laqué or, représentant le Bouddha assis en dhyanasana, la main gauche posée devant lui, en vitarka-mudra, la droite abaissée sur le genou droit, tenant le fruit myrobolan. Un svastika apparaît sur son torse que le drapé du vêtement laisse dénudé.

H. 19,5 cm
(Manque le socle, trou et petit enfoncement sur le haut du torse, petit trou près du genou gauche, lacune sur le bord à l'arrière, quasi-disparition de la laque or)

晚明 十五-十七世纪
铜泥金佛坐像

1 000 - 1 500 €



179

179
LAOS
XVIII^e SIÈCLE

Statuette en bronze, représentant le Bouddha assis en méditation, la main droite en prise de la terre à témoin (bhumisparsa mudra).

H. 19 cm

老挝 十八世纪
铜佛坐像

300 - 500 €

Collection de la famille L.C.

Lots 180 à 197

LC氏家族收藏

拍品180至197号



180
CHINE

MARQUE ET PÉRIODE DAOGUANG
(1820-1850)

Paire de vases Cong en porcelaine et émail
céladon craquelé de type Ge, à décor
des trigrammes du Tao (Ba gua).

Marque Daoguang en zhuanshu sur la base.

H. 28,5 cm
(Légères égrenures sur le col)

清道光 (1820-1850)
道光款哥窑琮式瓶一对

30 000 - 40 000 €



marques



188



187



marque



189



189
CHINE
XVII^e SIÈCLE

Vase balustre en porcelaine et émail wucai, à décor d'un dignitaire accompagné de ses serviteurs rencontrant un enfant qui tient un cerf-volant et lui montrant la lune, dans un jardin.

H. 19 cm
(Petites égrenures à l'ouverture)

On y joint une petite potiche (Chine, XVII^e siècle) en porcelaine et émaux wucai, à décor de scènes de palais.
Marque à la feuille sur la base.

H. 16 cm
(Manque le couvercle)

中国 十七世纪
五彩高士人物故事瓶两件

1 500 - 2 000 €

188
CHINE
XVII^e SIÈCLE

Groupe en biscuit émaillé bleu turquoise et aubergine, représentant Zhenwu assis en majesté sur un trône, dont la base est ornée d'un lion et entouré de deux dragons.

H. 42 cm
(Anciennes restaurations, manque les deux têtes de dragons, manque des doigts, manque une partie du trône, accidents et fêles)

中国 十七世纪
赭、绿彩真武帝坐像

600 - 800 €

187
CHINE
XIX^e SIÈCLE

Vase balustre en porcelaine et émaux dans le goût des familles roses, à décor d'un pavillon où se trouve une jeune femme et ses enfants, aux abords d'un champ où des paysans pratique le ramassage du thé. Marque apocryphe Kangxi sur la base.

H. 26 cm
(Egrenures et défauts de cuisson)

中国 十九世纪
康熙款粉彩母子游园图瓶

500 - 700 €



190

190
CHINE
PÉRIODE QING

Flacon-tabatière en porcelaine émaillée à l'imitation des Fahua, à décor ajouré d'un sage accoudé à un rocher sous un pin de longévité, accompagné d'un dresseur de rapaces. Bouchon couleur gris perle.

H. 8,5 cm
(Sur son socle rapporté)

清代
仿法华瓷高士鼻烟壶

600 - 800 €



191

191
CHINE
XIX^e SIÈCLE

Sujet en biscuit émaillé céladon et bleu, représentant une perruche sur un rocher ajouré émaillé bleu.

H. 18,5 cm
(Deux fêles, défauts de cuisson et traces de polychromie)

中国 十九世纪
青蓝釉瓷鹦鹉

200 - 300 €



192

192
CHINE
PÉRIODE KANGXI, DÉBUT XVIII^e SIÈCLE

Potiche balustre en porcelaine émaillée céladon, à décor en bleu de cobalt et rouge de cuivre, d'un sage accoudé à un rocher sous un pin de longévité accompagné d'un daim et d'un échassier. Il est accompagné d'un serviteur apportant un panier à offrandes.

H. hors tout : 24 cm
(Couvercle et socle en bois, rapportés, fêle visible de l'intérieur en partie haute de l'épaule)

清康熙 十八世纪初
青釉青花釉里红松下仙鹿高士罐

1 200 - 1 500 €



193

193
CHINE
PÉRIODE KANGXI (1662-1722)

Moitié de vase yenyen en porcelaine et émail bleu poudré.

H. 30 cm

清康熙
蓝釉花菇瓶

200 - 300 €



194

194
CHINE
PÉRIODE KANGXI, DÉBUT XVIII^e SIÈCLE

Potiche balustre en porcelaine émaillée céladon, à décor en bleu de cobalt et rouge de cuivre, d'échassiers et d'un couple de daims sous des pins de longévité, le pourtour orné de nuages stylisés.

H. hors tout : 26 cm
(Fêle sur la base et au col, petit éclat)

清康熙 十八世纪初
青釉青花釉里红松下仙鹿高士罐

1 000 - 1 500 €



195

195
CHINE
XIX^e SIÈCLE

Sujet en terre cuite vernissée représentant un Qilin assis, la tête tournée.

H. 30 cm
(Restauration à la patte, et quelques éclats)

中国 十九世纪
彩陶麒麟像

800 - 1 000 €

196
CHINE
XIX^e SIÈCLE

Porte-pinceau bitong en bambou, à décor de l'arrivée de dignitaires dans une forêt de pins, accompagnés de leurs disciples. Inscription calligraphiée.

H. 15 cm

中国 十九世纪
竹雕松下高士题诗笔筒

1 000 - 1 200 €



196



197

197
CHINE
PÉRIODE QIANLONG, XVIII^e SIÈCLE

Service à café comprenant une théière, une égoïste, trois coupes dont deux polylobées et une tasse, en porcelaine et émaux de la famille rose, à décor de scènes mythologiques.

H. 17 cm - 14 cm - 6,5 cm - Dim. 14 cm - 12,5 cm - 12 cm
(Une coupe accidentée cassée-recollée, léger éclat sur la tasse, un fêlé sur l'une des assiettes polylobées, fêles de cuisson sur d'autres, éclat au bec verseur de l'égoïste)

清乾隆 十八世纪
粉彩瓷咖啡餐具一套

1 500 - 2 000 €

Collection des sœurs T.

Lots 198 à 201

T氏姐妹收藏
拍品198至201号





recto

198
CHINE
FIN XIX^e SIÈCLE

Grand paravent en laque de Canton double-face à décor laqué or de paysages et oiseaux dans des médaillons sur fond noir. Au verso, un décor de phénix et fleurs polychromes sur fond noir.

Dim. de chaque feuille : 181,5 x 40 cm
Dim. totales : 181,5 x 3,20 cm
(Sauts de laques, traces d'humidité, petits accidents et pieds abîmés)

中国 十九世纪末
广作大漆花鸟纹屏风

5 000 - 6 000 €



verso

199
CHINE
PÉRIODE QING, XIX^e SIÈCLE

Table de calligraphe partiellement en zitan, la ceinture soutenue par des grecques stylisées et lingzhi, ornée en son centre d'un disque Bi.

Dim. 87 x 106 x 40 cm
(Fente sur le plateau, rayures et usures)

清代 十九世纪
部分紫檀木灵芝拐子纹画桌

4 000 - 6 000 €



199

200
CHINE
VERS 1920

Statuette en ivoire, représentant une jeune femme accompagnée d'une enfant et tenant un lapin.

H. 24 cm

中国 1920年代左右
象牙雕仕女雕件

500 - 700 €



200

201
CHINE
XVII^e SIÈCLE, ÉPQUE MING

Brûle-parfum en bronze de type Yan reposant sur trois pieds crachés par des têtes de lions à décor archaïsant de masques de taoïe, avec couvercle rapporté en bois et prise en jade néphrite amovible reprenant la forme d'un citron digité (main de Bouddha). Avec socle en bois orné de bambous. Inscription archaïsante à l'intérieur.

H. 38 cm
(Oxydations vertes à l'intérieur)

中国 十七世纪 明代
仿古铜甗

2 500 - 3 000 €



201

Collection Victor Segalen

Lots 202 à 204

维克多·塞加伦收藏

拍品202至204号

En 40 ans, Victor Segalen (1878-1919) a vécu plus d'une vie, il fut tantôt médecin de marine, mais aussi romancier, poète, sinologue et même archéologue. Au début du XX^e siècle, il effectue plusieurs expéditions en Chine avant de s'y installer. Pour l'époque, l'homme porte un regard moderne sur le monde Chinois. Il envisage même de créer à Pékin une « Fondation sinologique », pour instaurer un dialogue culturel susceptible d'améliorer la compréhension mutuelle entre la France et la Chine. La déclaration de la guerre de 1914-1918, qui le rappelle en France, et sa mort prématurée en 1919 mettent un terme à la réalisation de ce projet.

Segalen puise en Chine une inspiration profonde qu'il nourrit au gré de ses rencontres. Il se découvre à cette occasion une passion pour la culture et l'art orientaux qu'il collectionne. Une grande vasque en porcelaine blanche, à décor émaillé en bleu de la période Jiajing (XVI^e siècle), qui servait de baignoire à

son petit-fils, fait partie des objets insolites de sa collection. Sa rareté et sa beauté résident dans la spécificité des bleus blancs de cette période et particulièrement dans l'utilisation de bleu de Huiqing, littéralement bleu de la minorité Hui.

在40年的时间里，维克多·塞加伦（1878-1919）在多重身份中转换。他是一名海军医生，但也是一名小说家、诗人、汉学家甚至是考古学家。20世纪初，他在中国定居之前，曾多次到中国考察。在当时，他就对中国有十分有前瞻性的看法。他甚至计划在北京创建一个“汉学基金会”，以建立中法文化对话，增进法中两国的相互了解。1914-1918年战争的宣布，他被召回法国，以及他在1919年的早逝，结束了这个项目的落实。塞加伦从中国获得了深刻的灵感。他发现了对于东方文化和艺术的热情，并开始收藏中国艺术品。下一场专门针对亚洲艺术的拍卖会将向他致敬，并

将展出他个人收藏的珍品。一个嘉靖年间（16世纪）的蓝釉装饰的大白瓷盆是目录中不寻常的物品之一，它曾作为塞加伦孙子的浴缸。它的稀有性和美感在于这一时期蓝釉瓷的特殊性，特别是使用了回青蓝，字面意思是回族的蓝色。蓝色在元朝时期（1279-1368）传入中国。它是钴蓝色的，被出售给在丝绸之路上旅行的东方商人。在15世纪之前，对于这种从东方进口的蓝色的使用掌握得很差。蓝色与瓷器的白色混合，使物体呈现出灰色和不透明的外观。但随着永乐（1402-1424）和宣德（1425-1435）的统治，工匠们的素质提高了，蓝色在白底的瓷器上更加突出。在嘉靖皇帝统治时期，中国的工匠们发现了蓝色的颜料：回青蓝。他们发现，当与钴蓝混合时，蓝白色的瓷器呈现出一种带有紫色亮点的创新色彩。正是这种技术被用来装饰这只优雅物瓷盆上带翅膀的瀛海龙。

11月将连续举行三场亚洲艺术品和工艺品的精美拍卖。并将举办为期三天的预展，每个人都将有欣赏到这位伟大的旅行家、探险家、收藏家的藏品。



202

202
CHINE
XVII^e SIÈCLE

Paire de tabourets en céramique émaillée céladon, à décor moulé de lotus reposant sur un motif de mille-fleurs et passementerie, le pied orné de pétales stylisés, la partie supérieure ornée de nuages stylisés.

H. 40 cm
(Légère usure de l'assise, fêles)

PROVENANCE
Collection Victor Segalen (1878-1919).

中国 十七世纪
青釉莲纹瓷墩一对

3 000 - 4 000 €

203
CHINE
FIN DE LA PÉRIODE QING (1644-1912)

Paire de vases balustres en porcelaine et émaux de la famille rose, à décor des trois étoiles du Tao et des huit immortels (baxian). Inscriptions au compas sur les panses « Printemps 31^e année de Qianlong, offert par Sun Qingmin et Luo Yulian ».

H. 45 cm
(Col coupé et fêle au col de l'un, éclat au col de l'autre, fonds percés)

PROVENANCE
Collection Victor Segalen (1878-1919).

晚清
粉彩八仙瓶一对

3 000 - 5 000 €



203



La couleur bleue arrive en Chine à l'époque Yuan (1279-1368). Il s'agit de bleu de cobalt, échangé par les marchands orientaux voyageant sur la route de la soie.

Avant le XV^e siècle, l'utilisation de ce bleu importé d'Orient était mal maîtrisée. Le bleu se mélangeait au blanc de la porcelaine, donnant un aspect grisâtre et opaque aux pièces. Sous les règnes de Yongle (1402-1424) et Xuande (1425-1435), les artisans gagnent en qualité, et les porcelaines à décor en bleu sous couverte voient ressortir avec force le bleu sur le fond blanc.

Sous le règne de l'empereur Jiajing (1521-1567), les artisans chinois découvrent des pigments bleus sur le territoire de l'empire. Ce bleu, du nom de Huiqing, littéralement bleu de la minorité Hui, va être mélangé avec le bleu de cobalt. C'est ce mélange qui fait toute la spécificité de la porcelaine bleu-blanc de cette période. En effet, on peut observer une couleur unique et novatrice, différente des bleus précédents, présentant des reflets violets.

蓝色于元朝（1279-1368）通过东方商人在丝绸之路上的贸易往来而传入中国。早先它是钴蓝色的。在15世纪之前，中国人对这种蓝色的使用掌握得较差。蓝色与瓷器的白色混合在一起，呈现灰色和不透明的外观。在永乐（1402-1424年）和宣德（1425-1435年）年间，工匠们运用蓝色的技艺逐渐娴熟，有蓝色釉下彩装饰的瓷器在白底上凸显了蓝色。嘉靖皇帝在位期间（1521-1567年），中国工匠们发现了中国皇朝本土的蓝色颜料。这种蓝色，名为“回青”，字面意思是“回族人的蓝色”。并将其与钴蓝色混合在一起。正是这种混合，使得这一时期的青花瓷极具特殊性。事实上，人们可以观察到一种独特和创新的蓝色。与之前的纯蓝色调不同，还伴有紫色的光泽。

détail



204
CHINE
PÉRIODE JIAJING (1521-1567)

Grande vasque en porcelaine blanche, à décor émaillé en bleu dit de Huiqing sous couverte de deux dragons marins ailés Ying, déroulés, pourchassant le joyau sacré. Ils se déplacent de façon vigoureuse parmi des nuages, chevauchant des flots et vagues écumantes. Marque Da Ming Jia Jing Nian Zhi en kaishu sur le bord.

H. 33,5 - D. 71,5 cm
(Restaurations anciennes aux agrafes, fêles)

PROVENANCE
Collection Victor Segalen (1878-1919).
明嘉靖(1521-1567)
大明嘉靖年制 青花应龙走珠缸

10 000 - 15 000 €



marque



Collection Moreau-Gobard

Lots 205 à 243

墨侯·苟巴尔收藏

拍品205至243号



205

205

CORÉE

PÉRIODE CHOSON, XV^e SIÈCLE

Petite jarre en céramique émaillée crème, à décor en brun dans le style des Cizhou d'animaux stylisés.

H. 20 cm
(Sauts d'émail, accidents)

PROVENANCE

Ancienne collection Moreau-Gobard.
Photocopie du certificat Jean-Claude MOREAU-GOBARD daté du 15 mai 2000, Paris.

高丽 十五世纪

仿磁州罐

出处

亚洲艺术专家Moreau-Gobard旧藏, 含2000年5月15日专家证书复印件

800 - 1 200 €



206

206

CHINE

PÉRIODE HAN, I^{er} - II^e SIÈCLE

Vase Hu en céramique émaillée crème légèrement craquelée.

Dim. 30 x 15,5 cm
(Deux fêles, petits éclats anciens, petits défauts de cuisson, talon creux restauré)

PROVENANCE

Ancienne collection Moreau-Gobard.
Photocopie du certificat Jean-Claude MOREAU-GOBARD daté du 20 mai 2000, Paris.

汉代 一-二世纪

陶壶

2 000 - 2 500 €



207

207

CHINE

DYNASTIE SONG, IX^e SIÈCLE

Coupe en céramique de type Cizhou, émaillée beige à décor en brun de plantes aquatiques.

D. 22,5 cm
(Restauration, accidents, fêles, traces de test de thermoluminescence)

PROVENANCE

Ancienne collection Moreau-Gobard.
Photocopie du certificat Jean-Claude MOREAU-GOBARD daté du 11 juillet 2000, Paris.

宋代 九世纪

仿磁州窑海草纹盘

出处

亚洲艺术专家Moreau-Gobard旧藏, 含2000年7月11日专家证书复印件

200 - 300 €



208

208
CHINE
XIX^e SIÈCLE

Lot de quatre pendentifs dont un en jade jaune légèrement veiné de rouille reprenant la forme d'une coupe transversale de lotus, un circulaire en serpentine à décor ajouré d'oiseaux, un en cristal de roche ajouré d'un oiseau près de deux pêches de longévité, et un pendentif en corail orangé orné de la divinité Ganesh.

D. pendentifs : 2,8 à 5,3 cm - L. cristal : 5 cm
(Égrenures à trois des pendentif, égrenures, éclat et rayures au cristal de roche)

PROVENANCE
Collection Moreau-Gobard.
中国 十九世纪
玉石杂项一组四件
出处
亚洲艺术专家Moreau-Gobard旧藏

800 - 1 000 €



209

209
CHINE
XX^e SIÈCLE

Collier à double rangée de perles en serpentine et cuivre doré, le fermoir en métal.

L. 21,5 cm
L. totale : 43 cm

PROVENANCE
Collection Moreau-Gobard.
岫玉项链
出处
亚洲艺术专家Moreau-Gobard旧藏

400 - 500 €

210
CHINE
VERS 1920

Élément de vêtement tressé de perles de corail, les deux extrémités tenues par deux petites boules de vermeil filigranées.

L. 69,5 cm
Poids : 74 g

PROVENANCE
Collection Moreau-Gobard.
中国 1920年代左右
珊瑚珠佩饰
出处
亚洲艺术专家Moreau-Gobard旧藏

500 - 700 €



210

211
INDE MÉDIÉVALE
XII^e - XIII^e SIÈCLE

Stèle en grès beige rosé, représentant une divinité féminine tenant un glaive, assise en lalitasana à quatre bras, et portant un enfant.

Dim. 18 x 11 cm
(Accidents anciens, traces d'usures d'origine, petit éclat sur le genou gauche, égrenure au nez)

PROVENANCE
Collection Moreau-Gobard.
印度 十二-十三世纪
女神像石碑
出处
亚洲艺术专家Moreau-Gobard旧藏

300 - 500 €



211



212

212
CHINE
PÉRIODE YUAN, XIV^e SIÈCLE

Élément d'architecture en terre cuite grise, représentant un serviteur dont il manque le visage.

Dim. 27 x 24 cm
(Manques, accidents)

PROVENANCE
Collection Moreau-Gobard.
元代十四世纪。
彩陶人物雕建筑部件
出处
亚洲艺术专家Moreau-Gobard旧藏

150 - 250 €

213
INDE
POST-GUPTA, V^e SIÈCLE

Buste en grès rosé, sculpté d'une tête féminine, une tête de serpent sur sa gauche, représentant probablement Shiva Nagaraja.

Dim. 19 x 22 cm
(Accidents anciens, petits manques et éclats)

PROVENANCE
Collection Moreau-Gobard.
印度 后笈多王朝 五世纪
湿婆石像
出处
亚洲艺术专家Moreau-Gobard旧藏

1 000 - 1 200 €



213



214



215



216



217



218



219

214
NÉPAL
XVII^e SIÈCLE

Tara verte en bois polychrome, assise en lalitasana sur un socle sculpté de pétales de lotus. La divinité porte le troisième œil, et possède six bras.

H. 33 cm
(Des bras et le pied droit manquants, vermoulu)

PROVENANCE
Ancienne collection Moreau-Gobard.
Photocopie du certificat Jean-Claude MOREAU-GOBARD daté du 18 juin 2000, Paris.

尼泊爾 十七世紀
木漆綠度母像
出處
亞洲藝術專家Moreau-Gobard舊藏, 含2000年6月18日專家證書複印件

1 000 - 1 200 €

215
INDE DU NORD
XII^e SIÈCLE

Sculpture en grès, représentant la tête d'Hanuman, surmontée d'un chignon, la main droite près du front.

Dim. 23 x 15 cm
(Accidents anciens, traces d'usures d'origine, fragmentaire)

PROVENANCE
Collection Moreau-Gobard.

北印度 十二世紀
哈奴曼石雕
出處
亞洲藝術專家Moreau-Gobard舊藏

1 000 - 1 200 €

216
SIAM, AYUTTHAYA
XVII^e SIÈCLE (POST SUKOTAI)

Petite sculpture en bronze représentant Bouddha assis en méditation effectuant le geste de la prise de terre à témoin (bhumisparsha mudra), sur un socle ajouré à décor d'éléphants et lions.

H. 20 cm - H. socle : 12 cm - H. totale : 22 cm
(Quelques oxydations vertes, pointe de la coiffe abîmée, manque à l'oreille gauche, tout petit trou en bas du ventre)

PROVENANCE
Collection Moreau-Gobard.

暹羅 十七世紀
銅雕佛坐像
出處
亞洲藝術專家Moreau-Gobard舊藏

600 - 800 €

217
TIBET
XVII^e SIÈCLE

Petite sculpture en bronze avec des traces de dorures représentant Mahakala.

H. 13 cm - L. 6 cm
(Usures)

PROVENANCE
Collection Moreau-Gobard.

西藏 17世紀。
銅大黑天護法
出處
亞洲藝術專家Moreau-Gobard舊藏

800 - 1 200 €

218
CHINE
XV^e - XVI^e SIÈCLE

Petite sculpture en bois laqué doré avec traces de polychromie représentant une Guanyin assise en déhâssement royal sur un rocher ajouré.

Dim. 19 x 10 cm
(Gerces sur la base, manque les mains, sauts de laque)

PROVENANCE
Collection Moreau-Gobard.

中國 十五-十六世紀。
木漆金觀音坐像
出處
亞洲藝術專家Moreau-Gobard舊藏

400 - 600 €

219
BIRMANIE
XVIII^e - XVI^e SIÈCLE

Cloche de temple en bronze anciennement laqué et doré, la prise finement ciselée et formée de quatre dragons ailés, le pourtour décoré de fleurs de lotus et rinceaux feuillagés.

H. 35 cm - D. 17 cm
(Petits sauts de laque, usures, décollements)

PROVENANCE
Collection Moreau-Gobard.

緬甸 十八至十六世紀
銅鑲金龍紋鐘
出處
亞洲藝術專家Moreau-Gobard舊藏

2 000 - 2 500 €



220



221



222

220 CHINE DU SUD

VERS 1900

Lot comprenant un coffret polylobé sur son présentoir, en étain, ouvrant sur six flacons, à décor d'oiseaux et arbres fruitiers en fleurs. Et deux vases couverts en étain à même décor d'oiseaux et arbres en fleurs.

H. boîte : 15 cm - H. vase couvert : 20 cm chacun

On y joint aussi un petit meuble de maîtrise (Chine, vers 1900) : petit cabinet ouvrant à deux portes, en bois de jumu.

Dim. 18,5 x 12,5 x 5,5 cm
(Manque la clef)

PROVENANCE
Collection Moreau-Gobard.

中国南方1900年左右。
白锡酒具一套

中国 1900年代左右
附加双门小柜一件

出处
亚洲艺术专家Moreau-Gobard旧藏

300 - 400 €



223

223 INDE DU NORD

XIX^e SIÈCLE

Lot comprenant un peigne en os à décor de personnages dans une pagode et une boucle en cuivre doré ornée de cabochons de turquoise et pierre dure rouge.

L. peigne : 13 cm - L. boucle : 10,5 cm
(Deux dents des extrémités du peigne manquantes, petits manques aux extrémités de la pagode)

PROVENANCE
Collection Moreau-Gobard.

北印度 十九世纪
配饰一组

出处
亚洲艺术专家Moreau-Gobard旧藏

200 - 300 €

224 TIBET

XIX^e SIÈCLE

Deux éléments formant ceinture en cuivre repoussé anciennement doré et traces de laque rouge, représentant une guirlande de vingt têtes coupées, les cheveux tressés.

L. 39 cm - 40 cm
(En deux parties, manque et usures)

PROVENANCE
Collection Moreau-Gobard.

西藏 十九世纪
铜锤蝶鎏金腰带扣一组两件。
出处
亚洲艺术专家Moreau-Gobard旧藏

300 - 500 €



224



225

225 TIBET

XVIII^e SIÈCLE

Longue tige en bronze damasquiné or et argent à décor de fleurettes et rinceaux feuillagés.

L. 45,5 cm
(Usures, légère déformation)

PROVENANCE
Collection Moreau-Gobard.

西藏 十八世纪
铜金银丝镶嵌花卉纹佩饰
出处
亚洲艺术专家Moreau-Gobard旧藏

600 - 800 €



226

226 TIBET

XIX^e SIÈCLE

Élément en bronze anciennement doré, représentant la tête d'un mahakala, la gueule et les oreilles laquées rouge.

L. 35,5 cm
(Usure de la dorure et manques de laque)

PROVENANCE
Collection Moreau-Gobard.

西藏 十九世纪
铜鎏金大黑天护法图配件
出处
亚洲艺术专家Moreau-Gobard旧藏

300 - 500 €

227 CHINE

FIN DU XIX^e - DÉBUT XX^e SIÈCLE

Lot de trois pipes à opium en bambou, l'une de patine claire avec plaquette ornée de fleurs, les embouts en ivoire ; l'une de patine brune avec plaquette surmontée d'une tête d'éléphant ; la dernière en deux parties de patine brune avec plaquette à décor de sapèques, caractères calligraphiés, fleurs et motifs géométriques, avec embout en corne blonde.

L. 44,3 à 58 cm
(Manque les fourneaux)

On y joint deux pipes à opium en os, dont l'une avec embout en serpentine.

L. 45 cm - L. 72,5 cm
(Manque les fourneaux)

PROVENANCE
Collection Moreau-Gobard.

中国十九世纪末二十世纪初。
竹烟枪一组三件
附加象牙烟枪一件
出处
亚洲艺术专家Moreau-Gobard旧藏

300 - 500 €



227

221 TIBET

XVIII^e SIÈCLE

Trois éléments de ceintures en bronze doré, l'un représentant un double vajra, un autre formant crochet à décor de ruyi ajouré, le dernier formant boucle à motifs de deux chauves-souris affrontées autour du joyau sacré.

L. 5,3 - 6,2 - 4,3 cm
(Manque un cabochon au double-vajra)

PROVENANCE
Collection Moreau-Gobard.

西藏十八世纪。
铜鎏金腰带扣一组三件。
出处
亚洲艺术专家Moreau-Gobard旧藏

500 - 700 €

222 TIBET

XVIII^e - XIX^e SIÈCLE

Lot comprenant un bracelet en argent à décor des huit emblèmes bouddhiques, et un pendentif reprenant la forme du noeud sans fin au bout d'une cordelette, orné de cabochons en tourmaline et jaspé. Poinçon au dos du pendentif.

D. bracelet : 6,5 cm - Poids : 47 g
Dim. pendentif : 9,5 x 6 cm - Poids : 74 g
(Usures, petites déformations au pendentif sur les bords, petites égrèures au cabochon)

PROVENANCE
Collection Moreau-Gobard.

西藏十八-十九世纪
银首饰一套
出处
亚洲艺术专家Moreau-Gobard旧藏

800 - 1 000 €

228

TIBET

XVII^e - XVIII^e SIÈCLE

Petit sujet en bronze patine médaille, représentant une divinité féminine assise en méditation sur un trône au dossier ajouré, les mains en anjali tenant une pêche.

H. 11,5 cm

PROVENANCE

Collection Moreau-Gobard.

西藏 十七-十八世纪。

红铜女神坐像

出处

亚洲艺术专家Moreau-Gobard旧藏

1 000 - 1 500 €



228

229

TIBET

XVIII^e - XIX^e SIÈCLE

Poignée en argent et cuivre doré représentant un Vajra formé de quatre têtes de Mahakala reposant sur la tête d'une divinité tantrique.

H. 9 cm

Poids : 185 g

PROVENANCE

Collection Moreau-Gobard.

西藏 十八-十九世纪

红铜错金银金刚杵纹刀柄。

出处

亚洲艺术专家Moreau-Gobard旧藏

500 - 700 €



229

230

INDE

XVIII^e - XIX^e SIÈCLE

Stupa en bronze doré surmonté d'un yoni.

H. totale : 14 cm

(Quelques petites déformations au socle, en deux parties)

PROVENANCE

Collection Moreau-Gobard.

印度十八-十九世纪

铜鎏金佛塔

出处

亚洲艺术专家Moreau-Gobard旧藏

300 - 500 €



230

231

CORÉE

PÉRIODE CHOSON, XVII^e SIÈCLE

Coffret rectangulaire en bois laqué rouge corail, reposant sur un pied atenant ajouré de chauves-souris stylisées. Deux anses sur les côtés, le couvercle orné de petits motifs lotiformes. Avec cadenas en bronze en deux parties sculptées représentant un poisson gobant un autre poisson.

Dim. 11,5 x 35 x 26,5 cm

(Quelques usures de laque)

PROVENANCE

Ancienne collection Moreau-Gobard.

Photocopie du certificat Jean-Claude

MOREAU-GOBARD daté du 20 octobre 2000,

Paris.

高丽 十七世纪

木漆扁蝠纹长方匣。

出处

亚洲艺术专家Moreau-Gobard旧藏, 含2000年10月20

日专家证书复印件

5 000 - 7 000 €



231



détail



232

232

TIBET

XVII^e SIÈCLE

Important groupe en bronze, représentant la divinité Chamunda à huit bras tenant un karrika, un damaru, une tête, un glaive, kapala, trikula, et un disque. Elle se tient accroupie sur deux adorants, sur une base en forme de lotus. Elle est vêtue de têtes de citipati sur sa robe et coiffée d'une couronne.

H. 38 cm - L. 25 cm

(En deux parties)

PROVENANCE

Collection Moreau-Gobard.

ŒUVRE EN RAPPORT

Pièce rappelant la sculpture indienne en schiste

« The Hindu Goddess Chamunda » datée

XI^e siècle et conservée dans les collections

South and Southeast Asian Art du Los Angeles

County Museum of Art (LACMA), référencée :

<https://collections.lacma.org/node/224708>

西藏 十七世纪

铜恰门陀八臂黑色女神像

出处

亚洲艺术专家Moreau-Gobard旧藏

3 000 - 5 000 €



233

233
CHINE
XIX^e SIÈCLE

Peinture polychrome horizontale à l'encre sur papier représentant quatre oies sauvages et roseaux. Signature apocryphe de Bian Shoumin dans un cachet en haut et en bas à gauche.

Dim. à vue : 86,5 x 161,5 cm
(Craquelures, traces d'humidité)

PROVENANCE
Collection Moreau-Gobard.
中国 十九世纪
边寿民仿款 纸本设色 野鹭图。
出处
亚洲艺术专家Moreau-Gobard旧藏

3 000 - 4 000 €

235
VIETNAM
XIX^e SIÈCLE

Ensemble comprenant un cadre et une psyché sur pieds mobiles, l'ensemble en bois incrusté de nacre à décor d'oiseaux parmi des pins, prunus et bambous et motifs floraux.

Dim. cadre : 23,5 x 19,5 cm
Dim. miroir : H. totale : 41 cm - L. 21,5 cm
L. avec pieds : 33 cm
(Petits manques de nacre, sauts de bois, usures)

PROVENANCE
Collection Moreau-Gobard.
越南 十九世纪
木器一组
出处
亚洲艺术专家Moreau-Gobard旧藏

200 - 300 €



234

234
CHINE
XX^e SIÈCLE

Encre sur soie représentant un paysage montagneux dans les nuages de Huangshan. Signée en haut à gauche Dannan Shanqiao.

Dim. à vue : 122 x 39 cm
(Piqures, insolée, légère déchirure en partie haute)

PROVENANCE
Collection Moreau-Gobard
绢本设色 崇山图
出处
亚洲艺术专家Moreau-Gobard旧藏

800 - 1 000 €



235



236

236
CHINE
XVIII^e SIÈCLE, PÉRIODE QIANLONG

Peinture verticale à l'encre et couleurs sur soie, représentant un portrait d'un grand dignitaire mandchou en costume bleu et chapeau rouge, signature anonyme.

Dim. à vue : 159,5 x 89,5 cm
(Usures, craquelures, traces d'humidité)

PROVENANCE
Collection Moreau-Gobard.
清乾隆 十八世纪
绢本设色 满族高官像
出处
亚洲艺术专家Moreau-Gobard旧藏

800 - 1 200 €



237

237
CORÉE
PÉRIODE CHOSON, XVI^e SIÈCLE

Peinture sur tissu, représentant un dignitaire religieux tenant un sceptre à tête de dragon et un vase à offrandes, vêtu de la coiffe traditionnelle, un rosaire autour du cou.

Dim. à vue : 103,5 x 78 cm
(Traces et usures, restaurations)

On y joint un document calligraphié à écriture cursive à l'encre de Chine sur papier.

Dim. 26 x 48 cm
(Usures)

PROVENANCE
Collection Moreau-Gobard.

高丽, 十六世纪
绢本设色 道教人物像。
附加草书文件
出处
亚洲艺术专家Moreau-Gobard旧藏

10 000 - 12 000 €

238

CHINE

XIX^e SIÈCLE

Porte-pinceaux bitong en bambou sculpté à l'imitation d'un bois noueux.

H. 26 cm - D. 12 cm
(Petit manque à la base)

PROVENANCE

Collection Moreau-Gobard.

中国 十九世纪

竹雕笔筒

出处

亚洲艺术专家Moreau-Gobard旧藏

800 - 1 000 €



238



239

239

- Exposition au Petit Palais, «Trésors d'Art de l'Inde», Tome I et II, Publications filmées d'Art et d'Histoire, 44, rue du Dragon, Paris VII, 1960.

Comprenant chacun 20 diapositives et un livret de commentaires par Jeannine Auboyer (1912-1990).

- Exposition du Musée Guimet, «L'Art du Gandhâra et de l'Asie Centrale», Publications filmées d'Art et d'Histoire, 44, rue du Dragon, Paris 6^e, 1962.

Comprenant 20 diapositives et un livret de commentaires par Jeannine Auboyer (1912-1990). Chacun dans des étuis à l'imitation de livres.

Dim. 15,2 x 9,8 cm

PROVENANCE

Collection Moreau-Gobard.

NB

Jeannine Auboyer (1912-1990) fut conservatrice du musée Guimet à Paris, entre 1965 et 1980 après plusieurs expéditions archéologiques en Inde et au Cambodge. Parmi ses articles et publications se démarque son livre sur « La vie quotidienne en Inde ancienne », compilation des anciens rituels et coutumes indiens dont on retrouve de nombreuses traces dans la société indienne actuelle.

展览记录投影底片

出处

亚洲艺术专家Moreau-Gobard旧藏

200 - 300 €

240

JAVA-CENTRE

XVIII^e SIÈCLE

Sceptre en bois anciennement laqué, sculpté d'un Ganesh et motifs géométriques, l'une des extrémités se terminant par une main.

L. 66,5 cm
(Usures)

PROVENANCE

Ancienne collection Moreau-Gobard.

Photocopie du certificat Jean-Claude MOREAU-GOBARD daté du 21 avril 2000, Paris.

爪哇中部 十八世纪

木漆香神权杖

出处

亚洲艺术专家Moreau-Gobard旧藏, 含2000年4月21日专家证书复印件

500 - 700 €



240



241

241

TIBET

XVII^e - XVIII^e SIÈCLE

Groupe en bronze doré, représentant Pehar sur le lion des neiges, accompagné d'un personnage à tête d'éléphant, sur une base en forme de nuages en spirales parmi des pics montagneux.

H. 18 cm - L. 17 cm - H. 10,5 cm
(Petit personnage zoomorphe amovible, pied cassé-collé)

西藏十七-十八世纪。
铜鎏金白哈尔神王像

4 000 - 6 000 €



242

242

TIBET

VERS 1950

Statuette en cuivre doré, représentant une Tara blanche, faisant le geste de l'enseignement, assise sur un lotus.

H. 30 cm

西藏1950年代左右
铜鎏金白度母像

600 - 800 €



243

243

TIBET

DÉBUT XIX^e SIÈCLE

Sujet en cuivre doré, représentant Yama Dharmaraja accompagné de sa shakti, dansant sur un buffle copulant avec une jeune femme.

H. 19 cm
(Quelques fragilités au niveau du vêtement, quelques petits manques aux étoffes)

PROVENANCE

Collection Moreau-Gobard.

西藏二十世纪

铜锤碟神像

1 000 - 1 200 €



244
BIRMANIE
XIX^e SIÈCLE

Parabaïk, long manuscrit sur feuilles de lataniers montées en accordéon, comprenant 94 feuillets calligraphiés recto-verso dont 12 feuillets enluminés de scènes du Ramayana. Les couvertures laquées noires.

Dim. 14 x 67,5 cm
(Quelques usures de la laque, manques sur la couverture recto-verso)

PROVENANCE
Ancienne collection Moreau-Gobard.
缅甸 十九世纪
缅甸文经书
出处
亚洲艺术专家Moreau-Gobard旧藏

800 - 1 200 €

245
NÉPAL
XX^e SIÈCLE

Thangka représentant Yamanthaka enlaçant sa shakti, entouré d'un mahakala, bodhisattva, et lama aux bonnets jaunes.

Dim. 69 x 50,5 cm

尼泊尔 二十世纪
大威德神唐卡

100 - 150 €



245



247



246

246
SINO-TIBET
VERS 1900

Peigne en acier, orné d'un élément en bronze finement ciselé de motifs de rinceaux stylisés, ornés de cabochons de grenats.

L. 9,2 cm

PROVENANCE
Ancienne collection Zelnik.
汉藏1900年代左右。
瑞草纹嵌石榴石钢梳
出处
Zelnik旧藏

2 000 - 3 000 €

247
TIBET
VERS 1900

Deux coupes en serpentine reposant sur un présentoir en argent repoussé à décor des huit emblèmes bouddhiques en forme de fleurs de chrysanthèmes, les couvercles à décor d'objets précieux.

H. totale chacune : 15,5 cm
Poids des deux présentoirs et couvercles : 356 g

PROVENANCE
Ancienne collection Zelnik.
西藏1900年代左右
银锥碟八宝纹拖岫玉杯一套
出处
Zelnik旧藏

500 - 600 €



248



249



250

248
NÉPAL
VERS 1920

Deux cornes de buffle cérémonielles ornées d'éléments incrustés en argent représentant des chimères et animaux mythiques, fleurs et cabochons en turquoise, corail.

H. 34 cm - 36 cm
Poids de celle au bois foncé : 700 g
Poids de celle au bois clair : 500 g

PROVENANCE
Ancienne collection Zelnik.
尼泊尔1920年代左右
嵌百宝狮子纹牛角两件
出处
Zelnik旧藏

400 - 500 €

249
BIRMANIE
XIX^e SIÈCLE

Stupa en feuille d'argent, surmonté d'un serpent à tête de dragon, à l'intérieur se trouve un Bouddha naga en argent repoussé plaqué or, assis en prise de la terre à témoin devant quatre fleurs de lotus en argent.

H. 21,5 cm
Poids total (pierre comprise) : 984 g.

PROVENANCE
Ancienne collection Zelnik.
缅甸 十九世纪
银佛像
出处
Zelnik旧藏

1 500 - 2 000 €

251
NÉPAL
DÉBUT XX^e SIÈCLE

Canne en bois avec pommeau en argent repoussé à décor de divinités.

H. 83,5 cm

尼泊尔 二十世纪初
银头木拐杖

300 - 500 €



251



252



252
BIRMANIE - LAOS
VERS 1900

Ensemble de sept petits poignards avec fourreau en argent à décor de fleurs, dont trois avec manches en ivoire, trois autres en corne.

L. 21 à 31,5 cm
Poids : 78 - 133 - 200 - 167 - 180 - 173 - 95 g
Poids total : 1026 g
(Gerces aux manches)

緬甸，老撾，1900年代左右
短刀一組七件

500 - 700 €



253

253
TIBET
XIX^e SIÈCLE

Tenue de danse comprenant un tablier, une coiffe, deux bracelets, une ceinture et un pectoral en os sur leur support en tissu pour le tablier et la coiffe. Petites plaques sculptées de divinités et squelettes shakapati.

Dim. tablier : 70 x 65 cm - Dim. coiffe : 18,5 x 28 cm
L. bracelets : 8 cm - L. ceinture : 90 cm
H. pectoral : 55,5 cm
(Usures d'usage)

西藏 十九世紀
法衣片一套

2 000 - 3 000 €

254
CHINE
ÉPOQUE TANG, MILIEU DU XIII^e SIÈCLE

Mingqi en terre cuite ocre et beige représentant un grand cheval debout sur une terrasse, rehaussée de pigments sur engobe blanc. Il est harnaché, les oreilles dressées, le regard attentif.

H. 34,5 cm
(Usures, taches, petits manques, lacunes de polychromie et de terre cuite, traces de trois test au niveau de la mâchoire, de la jambe droite et à l'arrière de la selle)

Une copie du certificat original de datation par thermoluminescence du laboratoire Ralf KOTALLA, daté du 20 février 2009, sera remis à l'acquéreur.

唐代 八世紀中期
彩陶馬

400 - 600 €



254



255

255
CHINE, DE STYLE MING

Statuette Mingqi en terre cuite argileuse et fine, polychrome blanche et ocre, moulée, avec des traces de polychromie rose et noire, représentant un homme debout sur une terrasse, drapé d'un long manteau coloré d'une glaçure noire, verte et turquoise pour les manches, le col et la taille, coiffé d'un chapeau arrondi et à bord relevé.

H. totale : 24,9 cm
(Usures, égrenures, taches, trace de test dans la nuque, tête amovible, petites égrenures, lacunes sur les bords du chapeau, manque ce qu'il tenait dans sa main gauche)

中国
彩陶冥器

150 - 250 €



256

256
CHINE, DE STYLE MING

Deux statuette Mingqi en terre cuite argileuse et fine, moulées, avec des traces d'ancienne polychromie, représentant chacune une femme assise, en robe et chignon. L'une au visage grave et les mains croisées sur son genou gauche, l'autre avec les bras écartés, se tournant vers sa gauche.

H. 16,5 - 15,7 cm
(Eclat sur le bord de la robe de l'une, usures et légères taches)

中国
彩陶女俑两件

200 - 300 €



257

257
CHINE, DE STYLE MING

Deux statuette Mingqi en terre cuite argileuse et fine, polychromes blanche et ocre, moulées, recouvertes en partie d'une glaçure verte, représentant chacune un musicien debout, les pieds fixés sur leur terrasse, drapés d'un long manteau dont la glaçure verte est inaboutie sur les côtés, et dotés d'un chapeau surélevé arrondi. L'un avec un tambourin, dont les mains présentent encore les ouvertures pour les baguettes. Le second tenant une trompette de sa main droite.

H. 20,5 - 20,5 cm
(Usures, lacunes de glaçure et de polychromie, traces d'un test sous chaque statuette, manque les baguettes pour l'un, et ce que tenait l'autre dans sa main gauche)

中国明代风格。
彩陶乐工俑两件

300 - 400 €



258



marques

258
CHINE
XIX^e SIÈCLE

Coupe couverte en porcelaine bleu-blanc à décor de calligraphies.
H. 10 cm
(Éclat et égrenures)

中国 十九世纪
青花诗文盖碗

500 - 600 €



259

259
CHINE
VERS 1900

Pot couvert en porcelaine bleu-blanc à décor de bouquets garnis et objets mobiliers.
H. 17,5 cm
(Fêle de cuisson visible depuis l'intérieur)

中国 1900年代左右
青花瓷博古图罐

600 - 800 €



260

260
CHINE
XIX^e SIÈCLE

Vase céladon à décor en médaillon de bouquets fleuris bleu et blanc. Monture européenne.
H. 42,5 cm

中国 十九世纪
青釉花卉纹瓶

400 - 500 €



261

261
CHINE
VERS 1900

Vasque à poisson en porcelaine bleu-blanc, à décor d'oiseaux et pivoines. Guirlande de ruyi près du bord, panneaux de lotus en partie basse, fleurs de prunus sur l'ouverture complètent le décor.

H. 41 cm - D. 47,5 cm

中国 1900年代左右
青花花鸟纹鱼缸

1 500 - 2 000 €



262

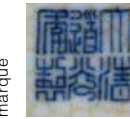
262
CHINE
PÉRIODE QING

Vase balustre octogonal en porcelaine émaillée céladon craquelée avec marque Daoguang sur la base en zhuangshu.

H. 33 cm

清代
道光款青釉开片八方瓶

3 000 - 4 000 €



marque

263
CHINE

DANS LE STYLE DES MING,
PÉRIODE RÉPUBLIQUE

Grand vase double gourde en porcelaine blanc céladon, à décor en bleu sous couverte de cinq dragons poursuivant la perle sacrée parmi des nuages stylisés, dont certains reprennent la forme de ruyi. La base est ornée de vagues écumantes, et le col de pétales de lotus.

H. 69 cm
(Quelques petits éclats sur la base)

民国 仿明风格
青白瓷五龙戏珠葫芦瓶

3 000 - 5 000 €



263



264
CHINE
XVIII^e SIÈCLE

Vase en porcelaine bleu-blanc à décor de paysages.
H. 40 cm
(Égrenures, éclat sur le pied, fond percé, col coupé, fêle sur la panse)

中国 十八世纪
青花山水纹瓶

2 000 - 3 000 €

265
CHINE
XVIII^e SIÈCLE

Lot comprenant une paire de vases cornets, à décor en bleu de paysages lacustres entourés de pics montagneux traversés par une rivière sur laquelle naviguent des embarcations ; et cinq assiettes en coupe creuse en émaux de la famille rose, bleu-blanc, et Imari chinois, à décor floral.

H. 25,5 cm - D. 22 à 23 cm
(Égrenures et fêles)

中国 十八世纪
粉彩瓷一组

1 000 - 1 200 €

266
CHINE
XVIII^e SIÈCLE

Terrine couverte et son présentoir en porcelaine bleu-blanc à décor de paysages lacustres, les anses latérales représentant deux dragons stylisés, la prise du couvercle de la terrine en forme de fleur.

L.35 pour la terrine
Dim. pour le présentoir 41 x 32,5 cm
(Deux petits éclats au couvercle)

中国 十八世纪
青花山水龙纹汤盆

200 - 400 €

267
CHINE, COMPAGNIE DES INDES
XVIII^e SIÈCLE

Ensemble de porcelaines bleu-blanc, à décor de pagodons, paysages lacustres, terrasses arborées, comprenant trois petits plats, une soucoupe et une tasse.

L. 29 cm - 27,5 cm - D. 12 cm - 6 cm
(Restauration à la tasse, petites égrenures aux plat et éclats sur la soucoupe, tasse et présentoir)

中国外销瓷十八世纪
青花瓷一组

200 - 300 €

268
CHINE
FIN XIX^e SIÈCLE

Paire de jardinières hexagonales ajourées en porcelaine bleu-blanc à décor de fleurettes et branches de pins.

H. 15,5 cm D. 15,1 cm
(Défaut de cuisson sur l'une, légèrement déformée, égrenures)

中国 十九世纪末
青花瓷花卉纹六边花盆一对

300 - 400 €

269
CHINE
XIX^e SIÈCLE

Porte-baguettes à encens en céramique émaillée rouge de cuivre et bleu, à décor de bambou et calligraphies.

H. 7 cm

中国 十九世纪
红蓝釉竹诗文筷子架

300 - 400 €

270
CHINE
XIX^e SIÈCLE

Petite coupelle et son sorbet en porcelaine bleu-blanc à décor de cavaliers parmi des arbustes et oiseaux. Marque sur la base de chaque.

D. coupe : 10 cm - D. sorbet : 5,5 cm
(Fêle de cuisson sur la base de la coupelle)

中国
青花瓷人物故事盘碟

200 - 400 €

271
CHINE
XX^e SIÈCLE

Assiette en porcelaine bleu-blanc à décor des animaux du zodiaque dans un paysage lacustre et montagneux. Marque à la feuille sur la base.

D. 24 cm
(Trois éclats et un fêle, égrenures)

中国 二十世纪
叶子款青花山水人物盘

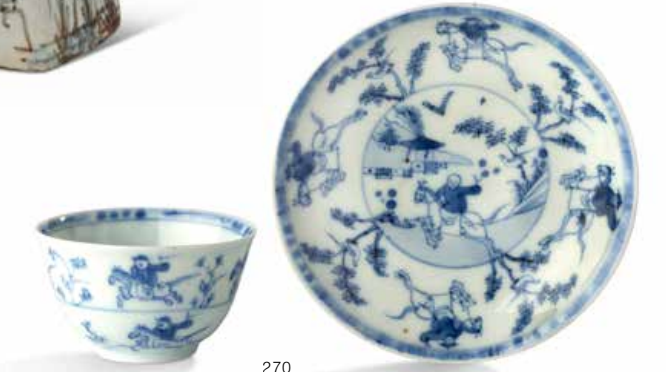
200 - 300 €



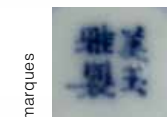
268



269



270



marques



271



272

272
CHINE
XVIII^e SIÈCLE

Plat à bordure godronnée en porcelaine blanche, à décor en bleu sous couverte d'une jardinière fleurie en médaillon central, entourée de fleurs de chrysanthèmes et motifs géométriques.

D. 28,2 cm
(Petites égrenures)

中国 十八世纪
青花瓷花卉纹滚花边盘

200 - 300 €



273



détail

274



274
CHINE
XIX^e SIÈCLE

Coupe en porcelaine à décor en bleu sous couverte d'un poème calligraphié dans un cartouche central, entouré de motifs de « suastika » (« qui porte chance ») et signes de longévité sur le pourtour, avec le motif de la carapace de tortue.

Marque au revers « Chenghua ».

Ancienne étiquette au revers « Traduit du chinois » pour le poème :

« Depuis le commencement du monde

Les grands familles ne sont que les fruits des bienfaits.

Sur la terre, le premier rang d'hommes doit compter les gens instruits. »

Pêcheur - Bucheron

D. 26 cm
(Petits défauts de cuisson)

中国 十九世纪
成化款青花诗文卍字盘

1 000 - 1 500 €



275



275
CHINE
XIX^e SIÈCLE

Paire de vases gourdes en porcelaine bleu et blanc, à décor de fleurs de lotus et rinceaux feuillagés, deux dragons salamandres en relief ornant la base du col.

H. 25,5 cm
(Égrenures, petits défauts de cuisson, légères déformations)

中国 十九世纪
青花龙纹抱月瓶一对

1 000 - 1 200 €



276

276
CHINE
VERS 1900

Petit vase de forme balustre en porcelaine à décor émaillé en bleu d'une joute équestre sur fond céladon. Deux lions en relief ornent la base du col.

H. 38 cm

中国 1900年代左右
青蓝釉比武图瓶

300 - 400 €



277

277
CHINE
VERS 1920

Vase balustre en porcelaine émaillée en bleu sur fond céladon, à décor en léger relief d'une scène de chasse à l'arc, deux papillons en relief formant anses.

H. 38,5 cm
(Fêle étoilé traversant au col, sauts d'email)

中国 1920年代左右
青蓝釉寻猎图瓶

2 500 - 3 000 €



278

278
CHINE
XIX^e SIÈCLE

Un grand vase en porcelaine émaillée bleu céladon à décor en bleu sous couverte d'oiseau de proie dans un paysage fleuri aux chrysanthèmes épanouis. Les prises stylisées émaillées bleu foncé rappelant des roches.

H. 42,5 cm
(Quelques éclats anciens, rayures et défauts de cuisson)

中国
青蓝釉花鸟纹瓶

300 - 400 €



279



279
CHINE
VERS 1950

Paire de grands vases de forme balustre en porcelaine et émaux de la famille rose, à décor de pivoines en fleurs, pêches de longévité.

H. 91 cm

中国 1950年代左右
粉彩牡丹图瓶一对

4 000 - 6 000 €

280
CHINE
VERS 1960

Vase balustre en porcelaine et émaux bleu et de la famille rose, à décor d'un grenadier survolé par des chauves-souris, le col orné d'une guirlande de ruyi.

Marque apocryphe Qianlong sur la base.

H. 40 cm

中国 1960年代左右
乾隆仿款粉彩石榴花纹瓶

500 - 700 €



280



marque

281
CHINE

FIN XIX^e SIÈCLE, PÉRIODE TONGHZI

Service comprenant :

- 12 coupes en porcelaine et émaux polychromes à décor de style Wushangpu de personnages illustres avec leurs biographies.

D. 15,5 cm chacune.

(État des 12 coupes : 2 accidentées et restaurées.

Fonds étoilés, éclats, égrenures, usures, petits défauts de cuisson)

- 11 bols dont 9 couverts, en porcelaine et émaux polychromes du même décor.

H. 2 bols aux couvercles manquants : 6 cm

H. totale des bols couverts : 8,5 cm

(État des 11 bols : 2 couvercles manquants, égrenures, éclats, petits défauts de cuisson, fêles et restaurations)

中国 十九世纪末, 同治
粉彩无双谱瓷餐具一组

1 500 - 2 000 €



281



282

282
CHINE

PÉRIODE GUANGXU

Important vase balustre en porcelaine et émaux de la famille rose, à décor en médaillons de scènes de palais animées de personnages dont cérémonie religieuse, réunion de lettrés, jeunes femmes lisant de la poésie, cérémonie des parfums, jeux d'enfants. L'autre partie à décor de papillons, jardinières, compositions florales et objets mobiliers. La base du col est ornée de dragons salamandres et lions bouddhiques en relief.

H. 90 cm

(Petit trou sur la base)

清光绪

粉彩人物故事瓶

3 000 - 4 000 €

283
CHINE

PÉRIODE RÉPUBLIQUE

Vase de forme balustre orné de deux têtes d'éléphants, en porcelaine et émaux de la famille rose, finement décoré d'oies sauvages évoluant parmi des lotus et pivoines en fleurs. La base ornée de guirlandes de ruyi et lotus. Le base du col à motifs de ruyi.

Le décor du col complété par des fleurs et rinceaux feuillagés. Marque apocryphe Qianlong sur la base.

H. 37,5 cm

(Égrenures au col)

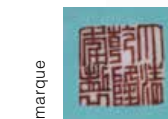
民国

粉彩大雁花卉纹瓶

5 000 - 6 000 €



283



marque



284

286
CHINE
XX^e SIÈCLE

Vase meiping en porcelaine, finement décoré en émaux de la famille rose sur fond bleu poudré et rehauts d'or, de dragons poursuivant la perle sacrée parmi des nuages en forme de têtes de ruyi, la base ornée d'une frise de pétales de lotus stylisés et grecques. Fleurs de lotus et rinceaux feuillagés complètent le décor. Marque apocryphe Qianlong.

H. 20 cm
中国 二十世纪
仿乾隆款蓝地描金粉彩龙云纹瓶

1 000 - 1 500 €

287
CHINE
PÉRIODE QING, XIX^e SIÈCLE

Vase balustre en porcelaine et émail bleu poudré, à décor à l'or de gongs sonores, motifs de passementerie, fleurs de lotus, rinceaux feuillagés, pétales stylisés et guirlandes de ruyi complétant l'ornementation. Avec monture en bronze à têtes d'éléphants.

H. 45 cm
(Rayures, fond percé, col rodé)

清代 十九世纪
蓝地描金吉庆纹瓶

1 000 - 1 500 €



286



marque



287

284
CHINE
DEUXIÈME MOITIÉ DU XX^e SIÈCLE

Vase de forme balustre en porcelaine et émail bleu lavande et flammé rouge, le col presque blanc.

H. 19 cm
中国 二十世纪上半叶
窑变釉瓶

200 - 300 €

285
CHINE
XIX^e SIÈCLE

Grand vase en porcelaine émaillée sang de bœuf.

H. 57 cm
(Monté en lampe)

中国 十九世纪
红釉瓶

3 000 - 4 000 €



285



288

288
CHINE
PÉRIODE GUANGXU, VERS 1900

Vase tianqiuping en porcelaine et émaux de la famille rose, à décor de pêches de longévité, branchages fleuris et lingzhi. Marque apocryphe Qianlong sur la base.

H. 60 cm
(Restauration)

中国 十九世纪
斗彩缠枝莲纹叶形瓶

3 000 - 5 000 €



288

289
CHINE
XIX^e SIÈCLE

Vase en porcelaine et émaux de style Doucai, reprenant la forme d'une feuille à l'intérieur de laquelle sont représentés lotus en fleurs et rinceaux feuillagés.

Transformé en flacon. Monture en argent.
H. 24,5 cm
(Éclats, col manquant)

中国 十九世纪
斗彩缠枝莲纹叶形瓶

1 000 - 2 000 €

290
CHINE
PÉRIODE QIANLONG (1735-1796)

Coupe en porcelaine blanche, à décor en médaillon central d'un dragon à cinq griffes émaillé en vert poursuivant la perle sacrée parmi des nuages. Le revers également orné de deux dragons déployés poursuivant la perle sacrée. Marque Qianlong en zhuanhu et d'époque.

D. 17,4 cm
(Légères égrèures)

清乾隆
乾隆篆书款绿彩五龙戏珠盘

4 000 - 6 000 €



marques



290



291

291
CHINE
FIN XIX^e SIÈCLE

Paire de potiches ovoïdes couvertes en porcelaine, à décor émaillé polychrome sur fond jaune de lions bouddhiques tenant le joyau sacré parmi des nuages stylisés. Les couvercles décorés de chauves-souris.

H. 32 cm
(Égrenures aux bords, petit éclat et fêle au couvercle de l'un)

中国 十九世纪末
黄釉狮子纹罐一对

600 - 800 €



292

292
CHINE
XVIII^e SIÈCLE

Paire de vases en porcelaine et émaux de la famille verte à décor de personnages.

H. 45 cm
(Fond percé)

中国 十八世纪
五彩人物故事瓶一对

3 000 - 4 000 €



293

294

293
CHINE
XVII^e SIÈCLE

Potiche balustre en porcelaine et émaux Wucai, à décor de quatre dragons lovés parmi des flammes, poursuivant la perle sacrée. Fleurs de pivoines et lotus en deux bandes concentriques complètent le décor.

H. 33 cm

中国 十七世纪
五彩龙纹将军罐

1 200 - 1 500 €

294
CHINE
XVII^e SIÈCLE

Potiche balustre en porcelaine et émaux de la famille verte, à décor de médaillons lotiformes ornés de carpes parmi des plantes aquatiques.

H. 29 cm

中国 十七世纪
五彩金鱼纹将军罐

600 - 800 €

295
CHINE
DÉBUT XX^e SIÈCLE

Vase couvert en porcelaine et émaux polychromes, à décor fleuri d'oiseaux et frises de grecques sur le col et de pêches sur le pied. La prise en forme de pêches.

H. 33 cm - L. 23 cm
(Égrenures, sauts d'émail, défauts de cuisson)

中国 二十世纪初
粉彩花鸟纹瓶

2 000 - 3 000 €



295

296

296
CHINE
XX^e SIÈCLE

Pot-à-gingembre en porcelaine bleu poudré, à décor en médaillons et émaux de style famille verte de jeunes femmes et compositions florales.

H. 22 cm
(Couvercle rapporté, quelques défauts de cuisson)

中国 二十世纪
蓝地绿彩仕女花卉纹罐

300 - 400 €



297

297
CHINE
PREMIÈRE MOITIÉ DU XX^e SIÈCLE

Paire de potiches couvertes en porcelaine et émaux de la famille verte, à décor des huit immortels (Baxian) sur une terrasse, la base du col ornée d'objets mobiliers, rinceaux fleuris et géométriques stylisés.

H. 39 cm

中国 二十世纪上半叶
五彩八仙纹将军罐一对

600 - 800 €



298

298
CHINE
XX^e SIÈCLE

Paire de potiches couvertes en porcelaine et émaux de style famille rose, à décor de comédiens et musiciens.

H. 44 cm

中国 二十世纪
粉彩舞乐图罐一对

3 000 - 4 000 €



299

299
CHINE
XVIII^e ET XIX^e SIÈCLE

Lot comprenant un pot couvert en porcelaine et émaux de la famille rose, à décor de jeunes femmes et d'enfants sur des terrasses arborées ; une coupe en porcelaine et émail palette de mandarin à décor d'une famille de dignitaires ; et une petite coupe couverte en porcelaine et émaux de la famille rose à décor érotique.

H. 13,5 cm - 7,5 cm - D. 16 cm
(Petit éclat au col du vase, fond étoilé et fissures à l'assiette creuse, fêle traversant, manque sur le couvercle)

中国 十八和十九世纪
粉彩瓷人物故事一组

200 - 400 €

300
CHINE
XIX^e SIÈCLE

Vase d'applique en porcelaine et émaux de la famille rose, à décor d'un jeune homme sur un buffle rendant visite à des jeunes femmes, sur des flots écumants, aux abords d'un palais.

On y joint une autre petite applique en porcelaine blau-blanc.

H. 18 cm - 15 cm
(Restaurations au col)

中国 十九世纪
粉彩及青花瓷一组

300 - 400 €



301



302

301
CHINE DU SUD
XIX^e SIÈCLE

Sujet en terre cuite émaillée représentant un singe sur son trône.

H. 19,5 cm
(Sauts d'émail et accidents aux membres)

中国南方。
彩陶猴子像

300 - 400 €

302
CHINE
XIX^e SIÈCLE

Vase pansu à long col en porcelaine de Canton, à décor de papillons et végétaux.

H. 33,5 cm
(Restauration à la bordure du col)

中国 十九世纪
广彩花卉纹长颈瓶

1 000 - 1 200 €



303

303
CHINE
VERS 1900 - MILIEU XX^e SIÈCLE

Lot de quatre vases de forme balustre, dont l'un émaillé bleu sur fond céladon à décor de fleurs de chrysanthèmes et arbustes en fleurs, un autre en porcelaine de Canton famille rose à décor de compositions florales, un vase en porcelaine de Nankin de style famille verte à décor de personnages, et un vase à décor de jeunes femmes et enfants près d'un dragon.

H. 36 cm à 48 cm
(Restaurations, éclats, égrenures, fond percé pour deux d'entre eux)

On y joint une coupe en grès de Satsuma (Japon, vers 1900) à décor de samourai assis sur les berges d'un fleuve dans un paysage lacustre.

Marque d'atelier sur le revers, signée « Hododa ».

D. 25,5 cm

中国 1900年代左右-二十世纪中期。
青蓝釉瓷瓶一组四件
附加日本萨摩烧瓷一件。

500 - 700 €



304



304
CHINE
XIX^e SIÈCLE

Paire de vases balustres en porcelaine et émaux de la famille rose, à décor en médaillons de scènes animées de personnages, oiseaux et compositions florales, dragons salamandres et lions bouddhiques en relief ornent le col.

H. 45 cm
(Sauts d'émail, léger fêle)

中国 十九世纪
粉彩人物花卉瓶一对

600 - 800 €



305



305
CHINE
VERS 1900-1920

Paire de vases balustres en porcelaine et émaux de la famille rose, à décor d'objets mobiliers et compositions florales.

H. 45,7 cm
(L'un : Restauration au col, l'autre : fêle et accident au col, fond restauré)

中国 1900年代左右-1920
粉彩博古图瓶一对

400 - 600 €



306



marque



306
CHINE
FIN XIX^e SIÈCLE

Petit ensemble comprenant une coupe en émaux à décor de grenades et oiseaux, et un encrier en porcelaine à décor de fleurs et oiseaux.

L. coupelle : 16,5 cm - H. 10,5 cm
Dim. encrier : 6,5 x 6,5 cm

On y joint (Chine, vers 1900) une coupe polylobée à décor d'un sage et poème calligraphié. Le pourtour à décor de pêches et chauves-souris.

H. 23 cm - L. 28,5 cm
(Fêle traversant et restauration)

中国 十九世纪末
瓷器一组三件。
中国 1900年代左右
附加高士诗文盘

200 - 300 €



308



309

309
CHINE
XVIII^e - XIX^e SIÈCLE

Sujet en céramique émaillée beige et brun, représentant le Bouddha Milefo assis sur un lotus.

H. 29 cm
(Éclat d'émail près de la tête, fêle sur son socle en bois accidenté)

中国十八-十九世纪
弥勒佛瓷雕像

300 - 400 €



307

307
CHINE
XIX^e SIÈCLE

Repose-pinceaux en porcelaine et émaux de la famille rose à décor d'une jeune femme et son enfant sur une terrasse, bordure en bleu sous couverte de rinceaux. Marque Jiaging sur la base.

Dim. 4,5 x 8,5 x 2,2 cm

中国 十九世纪
嘉庆款粉彩母子图笔架

600 - 800 €

308
CHINE
VERS 1900

Plat ovale en émaux cloisonnés polychromes sur cuivre.

L. 30 cm
(Enfoncements)

中国 1900年代左右
铜鎏金珐琅

300 - 500 €



311



310



310
CHINE
XX^e SIÈCLE

Paire de vases en bronze et émaux champlevés.

H. 37 cm

中国
填珐琅瓶一对

1 000 - 1 200 €

marque



311
CHINE
XX^e SIÈCLE

Jardinière en émaux cloisonnés à décor de chrysanthèmes et fleurs.

D. 33,5 cm - H. 20 cm
(Enfoncements, petits chocs, petits manques et sautes d'émail, accidents sur la base)

中国 二十世纪
景泰蓝菊花纹花盆

150 - 200 €



312

312
CHINE
PÉRIODE QING, ÉPOQUE JIAQING (1796-1820)

Vase balustre en bronze doré et émaux cloisonnés polychromes sur fond bleu à décor des huit objets précieux «bajixiang» (le nœud sans fin, la roue, le vase, les double-carpes, le lotus, le parasol, la bannière et la conque) parmi des rinceaux de fleurs et feuillages stylisés de lotus.

L'ouverture soulignée de têtes de ruyi et de grecques sur fond bleu nuit.
H. 43,5 cm

PROVENANCE
Vente du 16 décembre 2010 chez Sotheby's Paris, lot 275.

清嘉庆
铜鎏金掐丝珐琅八吉祥瓶
出处

Sotheby's 巴黎2010年12月16日, lot 275.

3 000 - 5 000 €



313

313
CHINE

FIN DE LA PÉRIODE QING

Coupe quadrangulaire reposant sur quatre pieds, en céramique émaillée céladon à décor craquelé de type Ge.

H. 8,5 cm - Dim. 9 x 13,2 x 13 cm
(Petits accidents, éclats, fêles, restaurations, usures et rétractations d'émail)

PROVENANCE

Collection privée anglaise, Cheswick.

晚清
仿哥釉方形笔洗
出处
英国Cheswick私人收藏。

600 - 800 €



314

314
CHINE
PÉRIODE QING

Petit brûle-parfum tripode de type Yaozhou, à décor incisé sous couverte de fleurs de lotus et rinceaux feuillagés.

H. 9 cm - D. 10 cm
(Usures, petites taches et défauts de cuisson, légère déformation à l'intérieur)

清代
仿耀州窑缠枝莲纹三足香炉

400 - 500 €



315

315
CHINE
XIX^e SIÈCLE

Coupe en grès émaillé vert céladon à bordure évasée, deux poissons en léger relief ornent le centre, le pourtour à décor en léger relief d'une frise de feuilles.

D. 13 cm - H. 3,8 cm
(Petit éclat et rebouchage sur le bord, avec fêle traversant)

中国 十九世纪
青釉双鱼纹笔洗

600 - 800 €



316
CHINE
XX^e SIÈCLE

Verseuse en forme de melon d'eau en céramique émaillée bleu lavande de type Junyao.

H. 11 cm
(Restauration à l'anse)

PROVENANCE

Ancienne collection belge.

中国 二十世纪
仿钧窑瓜型壶
出处
比利时私人收藏

600 - 800 €



316



317

317
CHINE
XX^e SIÈCLE

Brûle-parfum tripode orné de deux anses et de deux fleurs épanouies, en céramique émaillée lavande de type Jun.

H. 24 cm
(Fêle de cuisson sur la base, quelques fêles de glaçure)

PROVENANCE

Ancienne collection belge.

中国 二十世纪
仿钧窑三足花卉纹香炉
出处
比利时私人收藏

1 200 - 1 500 €



318

318
CHINE
FIN XIX^e SIÈCLE

Paire de vases en porcelaine émaillée bleu lavande et sang de boeuf reposant sur un fond céladon reprenant la forme de feuilles de lotus enroulées, sur leur socle en bronze rocaille.

Montures européennes en bronze, XIX^e siècle.
H. 38 cm - H. totale : 45 cm
(Petit manque à l'un au col et au pied, petits éclats au col des deux.)

中国 十九世纪末
窑变釉莲叶行瓶一对

3 000 - 5 000 €



319

319
CHINE
VERS 1900-1920

Trois panneaux de porcelaine, à décor polychrome de chemins sur les berges d'un fleuve entouré de pics montagneux et de forêts, animés de philosophes et disciples, accompagnés de poèmes. Signées Gu Nan Lao Ren.

Dim. à vue : 75 x 22 cm chaque
(Accident à l'une)

中国 1900年代左右-1920
粉彩山水诗瓷板三件

800 - 1 000 €

320
CHINE
MILIEU XX^e SIÈCLE

Panneau en porcelaine et émaux de la famille rose, représentant un immortel accompagné de son disciple sous un pin de longévité, accompagné d'un poème calligraphié.

Dim. 30 x 22 cm

中国 二十世纪中期
粉彩道教人物诗瓷板

300 - 400 €



320



321

321
CHINE
XX^e SIÈCLE

Suite de quatre plaques en porcelaine à décor polychrome représentant des paysages de type shan-shui, « montagnes et eau », où de hautes montagnes encadrent un cours d'eau animé d'embarcations, une cascade parmi pins et pavillons, un lac aux berges plantées de pins. Chacune avec un poème et signature Wang Yeting. Dans des encadrements en bois.

Dim. à vue : 35,5 x 18,5 - 36,5 x 18,5 cm chacune

中国 二十世纪
汪野亭款粉彩山水瓷板四件。

800 - 1 000 €

322
CHINE
XX^e SIÈCLE

Ensemble de deux albums comprenant chacun six estampes rehaussées, à sujets érotiques. Signées Rong Fu.

Dim. 28 x 34,5 cm - 51,5 x 39 cm
(L'un avec taches, un livre légèrement piqué et avec une couverture décollée)

中国 二十世纪
春宫图册两件

300 - 500 €



322





323



324



325

323
CHINE
XX^e SIÈCLE

Lot comprenant un flacon-tabatière en lapis-lazuli à décor en léger relief d'une chèvre sur une face et d'un animal mythique sur l'autre face, avec son bouchon. Et un petit flacon en jadéite grise pansu à large col.

Dim. flacon-tabatière : 5,7 x 4,2 cm
H. flacon : 4,7 cm
(Usures sur la base et quelques égrénures au flacon)

中国 二十世纪
青金石鼻烟壶一组

300 - 500 €

324
CHINE
PÉRIODE JIAQING (1796-1820)

Petit élément en jade céladon, finement ciselé et ajouré d'un phénix aux ailes déployées.

L. 11,4 cm

清嘉庆 (1796-1820)
青玉凤凰纹佩饰

300 - 400 €

325
CHINE
XIX^e SIÈCLE

Pendentif en jade céladon représentant un enfant jouant du tambourin.

L. 5 cm

中国 十九世纪
青玉婴戏图玉坠

300 - 500 €



329



330



331

329
CHINE
XX^e SIÈCLE

Rhyton (coupe libatoire) en jade céladon, supporté par un oiseau fohang.

H. 10,5 cm

中国 二十世纪
青玉凤凰纹杯

8 000 - 10 000 €

330
CHINE, DANS LE STYLE MOGHOL
XX^e SIÈCLE

Coupe à offrandes en jade, à décor extérieur en relief de compositions florales et guirlandes de vagues ondulantes.

D. 16,5 cm
(Taches blanches et brunes)

中国莫卧尔风格 二十世纪
花卉纹玉杯

1 000 - 1 200 €

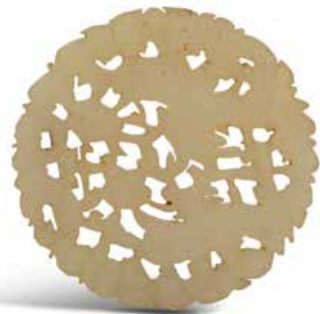
331
CHINE
XVIII^e SIÈCLE

Coupe cérémonielle circulaire à deux anses, en jade céladon, reprenant la forme de grecques stylisées, pourtour orné de boutons en léger relief et caractères shou.

D. 13 cm
(Petites égrénures)

清 十八世纪
青玉双耳仿古乳钉纹杯

2 000 - 3 000 €



326



327



328

326
CHINE
XX^e SIÈCLE

Pendentif en jade blanc à décor ajouré d'un couple d'oiseaux parmi des rinceaux feuillagés.

D. 6 cm
(Usures)

中国 二十世纪
白玉花鸟纹玉佩

80 - 100 €

327
CHINE
XIX^e SIÈCLE

Deux petites boîtes couvertes en jadéite, à décor des Wufu (cinq chauves-souris) et caractères shou (longévité).

D. 5 cm
(Égrénures)

中国 十九世纪
翡翠五蝠纹盒一对

300 - 400 €

328
CHINE
VERS 1900, FIN DE L'ÉPOQUE QING

Boucle de ceinture en jade blanc céladonné à décor ajouré de dragons parmi des lingzhi.

L. 9,7 cm
(Gerce naturel)

中国 1900年代左右
青白玉龙纹腰带扣

800 - 1 000 €

332
CHINE
FIN XIX^e SIÈCLE

Paire de pique-cierges en jade vert épinard, représentant des canards perchés sur des tortues, évoluant sur un fond de flots écumants et de rochers sur une coupe tripode.

H. 22,5 à 25 cm
(Restaurations aux pics, accidents à la tête cassée-collée pour l'un, cassée non recollée pour l'autre, fêle sur une aile et sur l'une des deux coupes)

中国 十九世纪末
碧玉鸭龟纹烛台一对

4 000 - 6 000 €



332





333

333
CHINE

VERS 1920

Paire de coupes en agate beige, reposant sur petit socle tripode intégré, à deux anses en forme de têtes de dragon.

H. 7,5 cm - D. 12,3 cm

中国 1920年代左右
糖色玛瑙杯一对

400 - 600 €



334

334
CHINE

PÉRIODE JIAQING (1796-1820)

Fibule en jade blanc céladonné légèrement infusé de rouille, représentant un singe tenant une pêche de longévité sur un cheval, symbolisant la promotion.

L. 8,6 cm

清嘉庆 (1796-1820)
青白玉马上封侯龙钩

800 - 1 200 €



335

335
CHINE
XIX^e SIÈCLE

Couvercle en jade blanc céladonné, à décor de prunus en fleurs, rapporté sur une base en jade céladon à décor de pétales de lotus.

D. 8,5 cm

中国 十九世纪
青白玉花卉纹玉盒

600 - 800 €



336

336
CHINE
XIX^e SIÈCLE

Vase de forme balustre en jade céladon, orné de deux anses stylisées.

H. 8 cm

中国 十九世纪
青玉辅首瓶

300 - 400 €



337

337
CHINE

XX^e SIÈCLE

Deux pendentifs, l'un en jadéite représentant une coloquinte avec bélière dorée, l'autre en jade beige néphrite représentant un dragon.

H. coloquinte : 4 cm - H. dragon : 6,5 cm

中国 二十世纪
翡翠、玉挂坠两件

300 - 400 €



338
CHINE

XX^e SIÈCLE

Paire de vases en serpentine à décor de masques de taotie dans des médaillons.

Les anses ajourées de rinceaux feuillagés retenues par deux petits anneaux sur l'un, un anneau sur l'autre.

H. 13,5 cm chacun
(Manque un anneau à l'un)

中国 二十世纪
岫玉饕餮纹瓶一对

800 - 1 200 €



338



339

339
CHINE

VERS 1930

Sujet en corail peau d'ange sculpté, représentant une mère et sa fille, drapées de rubans.

H. 19 cm

Poids : 431 g

中国 1930年代左右
珊瑚母女图摆件

3 000 - 5 000 €



340

340
CHINE

VERS 1900

Statuette en corail représentant une déesse tenant une branche fleurie.

H. 10,8 cm

Poids : 61 g

中国 1900年代左右
珊瑚仕女雕件

700 - 800 €



341

341
CHINE

VERS 1900

Sujet en ivoire teinté, représentant Shou Lao tenant une pêche de longévité et un bâton, fixé sur un socle en bois sculpté de lotus émergeant des flots.

H. 16,7 cm

Poids avec socle : 281 g

中国 1900年代左右
象牙染色寿星雕像

180 - 200 €



342



342
CHINE

XVIII^e - XIX^e SIÈCLE, PÉRIODE JIAQING,
TRAVAIL DE SHANXI

Deux coffres en bois laqué polychromes
à décor de scènes de villages animées
de personnages.

H. 26 cm - 13 cm
(Charnières cassées, multiples manques)

山西大漆匣

400 - 600 €

343
CHINE

DÉBUT XX^e SIÈCLE POUR LE MONTAGE
ET XVIII^e SIÈCLE POUR LES PANNEAUX

Paire de cabinets à deux corps sur haut
piètement à pieds galbés, en bois laqué
noir rehaussé de ferrures en cuivre, chaque
corps ouvrant par deux portes ornées en
polychromie de scènes villageoises soulignées
d'une frise de grecques, les pourtours à décor
doré de motifs floraux et stylisés. L'ensemble
est un montage XX^e siècle avec les panneaux
datant, eux, du XVIII^e siècle.

Dim. 40 x 83 cm
(Lacunes de laque, craquelures, petits accidents)

中国二十世纪初和十八世纪。
木黑漆上下柜一组

1 000 - 1 500 €



343



344
CHINE

XX^e SIÈCLE

Tour de Bouddha en jade néphrite.

H. 22,5 cm

中国 二十世纪
玉佛塔

5 500 - 6 000 €



344

345
CHINE

VERS 1930

Groupe en stéatite, représentant un des dix-
huit Lohans assis sur un rocher, accompagné
d'un tigre.

H. 16 cm

PROVENANCE

Ancienne collection Zelnik.

中国 1930年代左右

寿山石骑虎罗汉像

出处

Zelnik旧藏

300 - 400 €



345



346

346
CANTON

XIX^e SIÈCLE

Boite rectangulaire en ivoire ajouré,
à décor de scènes de personnages parmi
des pavillons et saules pleureurs. Reposant
sur quatre pieds griffés surmontés de têtes
zoomorphes.

Dim. 5,5 x 11,7 x 8 cm

Poids : 108 g

(Petites taches)

广东 十九世纪
象牙雕人物故事方盒

100 - 200 €

347
CHINE

PÉRIODE MING

Statuette en bronze de patine brune,
représentant la déesse Guanyin assise
en lalitasana, délassement royal, tenant
un branchage. Avec socle en bois.

Dim. 9 x 9,8 cm

PROVENANCE

Collection française, acquis auprès
de la Maison Bing, facture en date
du 6 Janvier 1913.

明代

铜观音坐像

出处

法国私人收藏。购于Bing古董店, 含1913年1月6日
发票。

400 - 500 €



347



348

348
TIBET
XVIII^e SIÈCLE

Statuette en bronze doré, représentant Amitayus assis en méditation sur un trône, le dhotil retombant sur la base, le visage surmonté d'une coiffe et d'un diadème finement ciselé. La mandorle ciselée de flammes et nuages stylisés.

H. 20 cm

西藏 十八世纪
铜鎏金无量寿佛

3 000 - 4 000 €

349
CHINE
XX^e SIÈCLE

Paire de Bouddhas en alliage de bronze et métal sur leur socle lotiforme.

H. 24 cm

中国 二十世纪
铜观音坐像一对

500 - 600 €



349



350

350
CHINE
XIX^e SIÈCLE

Brûle-parfum en bronze et rehauts de dorure à décor archaïsant de frises et masques de taotie. Les deux anses reprenant la forme de dragons stylisés.

D. 10 cm ; L. 16 cm

PROVENANCE

Collection particulière française dans la famille depuis trois générations

中国 十九世纪

铜错金饕餮纹簋

出处: 法国三代私人收藏

3 000 - 5 000 €

351
CHINE

ÉPOQUE KANGXI (1662-1722)

Vase Hu en alliage de bronze à patine contrastée de gui en argent reposant sur des fonds de grecques dorées, des têtes de taoties ornant la base du col.

À décor de cigales stylisées et rinceaux feuillagés.

H. 20,5 cm

清康熙
铜错金银饕餮纹瓶

6 000 - 8 000 €



351



352

352
CHINE
XX^e SIÈCLE

Vase en bronze à décor de frises archaisantes, les anses reprenant la forme d'oiseaux phénix.

H. 20,5 cm
(Enfoncement / choc sur la panse et anse amovible accidentée)

中国 二十世纪
仿古铜瓶

800 - 1 200 €



353

353
CHINE
XIX^e SIÈCLE

Vase en bronze à décor archaïque à décor de frises géométriques et dragons stylisés, les anses formant deux dragons stylisés.

H. 32,5 cm
(Restaurations, anciens fêles, les anses un peu accidentées)

PROVENANCE

Ce sont les équipes médicales qui venaient d'Alger et prenaient sur place les objets venus d'Asie. Ces objets asiatiques provenaient souvent eux-mêmes du centre de l'Inde et de la province du Hunan.

中国 十九世纪
仿古龙纹瓶

出处
阿尔及利亚医疗队从亚洲带回。他们途经印度及湖南省。

400 - 600 €



354

354
CHINE
XIX^e SIÈCLE

Brûle-parfum Ding tripode en bronze, surmonté de deux anses, à décor de motifs de graphies archaisantes en léger relief sur le pourtour.

H. 13 cm
(Légères déformations, trous, oxydations)

中国 十九世纪
铜仿古三足鼎

200 - 300 €



355

355
CHINE
XIX^e SIÈCLE

Vase Ding tripode en bronze, à décor archaisant, à deux anses, les trois pieds à décor extérieur sculpté de feuilles de bananier, l'épaule à décor stylisé, la partie basse usée.

H. 53 cm
(Accidents, fentes, trous, manques, usures, oxydations)

中国 十九世纪
铜仿古三足蕉叶纹鼎

300 - 400 €



356

356
CHINE
XIX^e SIÈCLE

Grand brûle-parfum tripode couvert de forme Ding en bronze à décor en relief de quatre masques de taotie et frises de grecques stylisées ainsi que sur les deux anses. Marque visible sur une face intérieure gravée de quatre caractères chinois. Le couvercle surmonté d'une prise formant Qilin au-dessus d'une frise ajourée de motifs végétaux stylisés. Les pieds à décor de feuilles de bananier stylisées.

H. 58 cm - D. 29,7 cm
(Grand fêle traversant sur le col et petit éclat au bord, traces d'oxydation)

中国 十九世纪
仿古饕餮纹三足鼎

600 - 800 €



357

357
CHINE/JAPON
XIX^e SIÈCLE

Brûle-parfum couvert en bronze, les anses retenues par deux anneaux et le couvercle ajouré à décor de dragons et de chiens de Fô autour du joyau sacré.

H. 21 cm - D. 28 cm
(Accidents sur le brûle-parfum, deux fissures)

中国或日本
龙纹铜香炉
日本 十九世纪
饕餮纹铜香炉

400 - 500 €



marques



358

358
CHINE
XVII^e - XVIII^e SIÈCLE

Vase à panse godronnée surmonté de deux petites anses en bronze de belle patine, à décor de masques de taotie, cigales stylisées et nids d'abeille.

Graphies archaisantes sur la base.
H. 24 cm

中国 十七-十八世纪
仿古饕餮蝉纹瓶

1 500 - 2 000 €



359



360



361



359
CHINE
XVIII^e SIÈCLE

Brûle-parfum lotiforme tripode en bronze, orné de deux anses galbées. Des motifs de fleurs de lotus et grecques niellés d'argent reposant sur un fond brun clair. Couvercle en bois avec prise en jade représentant un enfant. Avec socle en bois.

H. 27,5 cm

中国 十八世纪
铜错银莲花纹花口香炉。

2 000 - 3 200 €

360
CHINE
VERS 1900

Statuette en bois, représentant un immortel allongé, accompagné d'un enfant. Avec socle.

L. 35 cm
(Restaurations et gerce)

中国 1900年代左右
木雕道教人物卧像

200 - 300 €

361
CHINE
XIX^e SIÈCLE

Racine naturelle de patine foncée à nombreuses ramifications supportant deux tablettes à décor de pêches de longévité et grenades.

H. 72,5 cm - L. 122 x 101 cm
(Manques sur la racine)

PROVENANCE
Collection Monbrison.
Galerie Beurdeley & Cie, 26 avril 1985.

中国 十九世纪
木根雕
出处
Monbrison收藏。1985年4月26日, 购买于Beurdeley & Cie古董店。

2 000 - 3 000 €



détails du test CIRAM

362
CHINE
XVI^e - XX^e SIÈCLE

Grande sculpture en bois anciennement laquée or et traces de polychromie, représentant Bouddha assis en méditation en vitarka mudra, le geste de l'enseignement.

Dim. 92 x 69 x 55 cm
(Petits manques dont au front, fissures du bois et petits craquellements, le doigt majeur de la main gauche cassé-recollé)

中国 十六世纪
木漆描金观音坐像

12 000 - 15 000 €



361



362



363



364

363
CHINE

XX^e SIÈCLE

Bouddha en bois debout les mains jointes sur son lotus. anciennement laqué or.

H. à vue : 94 cm
(sautes de laque, usures, petits manques, accidents)

木雕泥金佛立像

300 - 400 €

364
CHINE

XIX^e SIÈCLE

Porte-pinceaux en bambou de belle patine, finement sculpté d'embarcations, naviguant sur un fleuve traversant un paysage montagneux d'arbres et rochers.

H. 24,5 cm - D. 8,5 cm
(Fissures et éclats sur la base)

On y joint un coffret en bois (Indochine, XIX^e siècle) ouvrant sur un plateau amovible à trois compartiments, le pourtour finement sculpté et ajouré de dragons et lions bouddhiques affrontés parmi des nuages, le couvercle à décor ajouré des quatre animaux formant les points cardinaux (phénix, dragon, lion et tortue).

Dim. 30 x 29 x 15,5 cm
(Accidents et manques, quelques déformations, gerces et manques)

中国 十九世纪
竹雕山水图笔筒
附加越南 十九世纪木雕狮子纹匣

400 - 600 €

365
CHINE

VERS 1900

Vase en bambou sculpté en léger relief d'une représentation de Zhoulao, une stèle présentant des caractères calligraphiés, et cinq chauves-souris, chevrons et sapèques.

H. 36 cm
(Fêles)

中国 1900年代左右
竹雕寿星香筒

200 - 300 €

366
CHINE

XIX^e SIÈCLE

Ensemble de deux statuettes en buis, finement sculptées et représentant les frères Hoho présentant des offrandes, l'un tenant la coupe à offrandes ornée d'une chauve-souris, l'autre tenant le vase à eaux lustrales. Chacun se tenant debout sur des socles sculptés en forme de nuages au-dessus de vagues écumantes.

H. 36 cm chaque
(Restaurations, égrenures, gerces, manques)

中国 十九世纪
木雕和合二仙像

1 000 - 1 500 €

367
CHINE

Lot comprenant un service de cinq pièces en grés de yixing à décor gravé de calligraphies, dont une théière couverte avec une anse en fer, une assiette creuse, deux petites verseuses dont l'une couverte, et un petit bol. L'assiette, la théière et le bol avec une marque d'atelier sur la base, les deux verseuses avec une marque calligraphiée sur la base.

D. assiette : 16 cm - H. théière : 6 cm
H. bol : 5 cm - H. verseuses : 5,3 cm (couverte) - H. 4 cm
(Manque le couvercle d'une des verseuses, petit manque à la théière au niveau de l'anse à l'avant, petit craquellement à l'assiette, petit éclat suivi d'un fêle à l'une des verseuse dont le couvercle est manquant, éclat à la gouttière, pour l'autre verseuse, éclat à l'embout)

中国
紫砂器一组

200 - 400 €



marque



367



368

368
CHINE

Deux théières en grés, dont l'une formant une caille, à l'abeille formant prise, l'autre à décor de taureaux.

Dim. théière aux taureaux : H. 7,5 cm - L. 17,5 cm
H. théière caille : 9,5 cm
(Accident au couvercle de la théière caille)

中国
陶茶壶一组两件。

120 - 150 €

369
CHINE

PÉRIODE RÉPUBLIQUE ET XX^e SIÈCLE

Lot de trois objets comprenant un flacon-tabatière en verre overlay vert à décor d'oiseaux gravés parmi des branchages en léger relief, avec son bouchon en verre couleur corail ; une sculpture en bois représentant une fleur de lotus à dix pétales épanouis, reposant sur sa tige et bourgeons noués ; et une coupe circulaire au bord relevé vers l'intérieur, en biscuit à décor intérieur peint en noir d'une maison dans un paysage montagnard au bord d'un lac, avec une marque sur la base «Yu Yan Shu Wu», reposant sur son socle en bois.

H. totale flacon-tabatière : 7 cm
H. fleur en bois : 3,6 cm - D. 7,9 cm
H. coupe en biscuit : 3,8 cm - D. 12,1 cm
(Usures, restauration au socle fêlé de la coupe en biscuit)

民国和二十世纪
鼻烟壶一组三件。

200 - 400 €



369



370
CHINE
XX^e SIÈCLE

Ensemble de cinq broderies chinoises à fils polychromes représentant une divinité du Tao, une autre à l'éventail, une divinité mandarine au haut chapeau, une divinité grasse suggérant du doigt, une divinité pensive évoluant parmi des rubans.

Dim. à vue : 27,5 x 19,5 cm chacune
(Encadrées sous verre)

中国 二十世纪
八仙人物绣品一组五件

300 - 500 €

370

372
CHINE

PÉRIODE GUANGXU, FIN XIX^e SIÈCLE

Grand panneau en soie jaune brodée aux fils polychromes et dorés d'un grand dragon de face, à cinq griffes, entouré de quatre dragons de profil, parmi des nuages et flammes stylisés, et des motifs auspicioseux dont chauves-souris.

Dim. 138 x 138 cm
(Insolé, quelques taches, formé de deux panneaux verticaux cousus ensemble)

清光绪 十九世纪末
黄地龙纹大绣帐

800 - 1 200 €

373
CHINE

VERS 1900-1920

Grand panneau en soie damassée bleue, à décor polychrome d'un vase fleuri de pivoines, parmi des fleurs de lotus et chrysanthèmes, survolé par un couple d'oiseaux.

Dim. à vue : 101 x 67 cm
(Encadré sous verre)

中国 1900年代左右-1920
蓝地花鸟纹大绣帐

1 000 - 1 200 €

374
CHINE

PÉRIODE QING, XIX^e SIÈCLE

Panneau en soie et lin brodé de fils d'or et polychromes, représentant un dragon de face aux quatre griffes déployées au-dessus de vagues écumantes parmi des nuages stylisés en forme de ruyi. Dans la partie supérieure, une chauve-souris et deux trésors bouddhiques. Le décor complété par de petits cabochons de miroirs.

Dim. 90 x 85,5 cm
(Fils tirés ou décousus, quelques miroirs manquants, usures)

清代 十九世纪
龙纹绣帐

400 - 600 €



374



372



373

371
CHINE
XIX^e SIÈCLE

Deux rangs de mandarin carrés en dentelle brodée de 25 médaillons chacun, alternant dragons et phénix, laissant leur médaillon central vierge en son centre.

Le décor est complété de petites frises pour les arêtes en bordures, de fleurs en étoiles et sphères épanouies pour les croisements.

Dim. 27,5 x 27,5 cm chacun
(Légères usures, petites taches ou légers jaunissements)

中国 十九世纪
官服补子一套

200 - 300 €





375

375
CHINE
FIN XIX^e SIÈCLE

Deux petits médaillons de peinture à l'encre et couleurs sur soie encadrés dans du bois finement sculpté de rinceaux végétaux.

Dim. à vue : 7,5 x 8,5 cm
(Encadrés sous verre, quelques accidents au verre et au montage en bois)

中国 十九世纪末
镜心 绢本设色 山水画两幅

300 - 500 €

376
CHINE, CANTON
VERS 1900

Lot comprenant une paire de gouaches de Canton représentant un dignitaire accompagné pour l'un d'un jeune homme et pour l'autre d'une jeune femme.

Dim. à vue : 32 x 20 cm
(Manques, rousseurs, trous et déchirures, encadrées sous verre, cadre doré)

On y joint deux pièces textiles encadrées sous verre, anciens rangs de mandarin en soie brodée de fils polychromes à décor de deux tigres pour l'un et d'une grue en vol pour l'autre.

Dim. à vue : 18 x 16 cm pour les tigres - 22 x 19,5 cm pour la grue.
(Encadrées sous verre)

广东 1900年代左右
广东仕女画两幅
附加两件带框绣品

300 - 400 €

377
CHINE
XX^e SIÈCLE

Deux peintures sur soie à l'encre polychrome représentant des sages, scènes de jeux.

Dim. 30 x 33,5 cm chaque

On y joint une encre polychrome à décor de scène de paysans et pêcheurs. Signée.

Dim. 29 x 33 cm
(Déchirures, trous)

中国 二十世纪
绢本设色高士画两幅
附加垂钓图一幅

200 - 300 €

377



378
CHINE
DEUXIÈME MOITIÉ DU XIX^e SIÈCLE

Broderie préparatoire d'une robe de cour en soie tabac brodée aux fils dorés et polychromes de huit dragons à cinq griffes en camaïeu de beige pourchassant la perle sacrée, parmi motifs auspicioseux et nuages au-dessus d'une bande de lishui surmontée de flots d'où émergent des pics sacrés.

H. 275 cm - L. 155 cm
(La moitié est insolée, déchirures, taches, usures, trous et petits manques)

中国 十九世纪下半叶
杏黄地江崖海水龙纹袍

3 000 - 5 000 €

379
CHINE
XX^e SIÈCLE

Peinture chinoise sur rouleau vertical, à l'encre et polychromie sur papier, représentant un paysage lacustre et montagneux au premier plan avec pavillons, arbres en fleurs et cascade au bord d'un lac, sur lequel glisse une embarcation.

Intitulée « Qiu Jiang Yu Yin » (« Vie de pêcheur cachée dans un paysage d'automne »).
Datée année de Pin Yin (1986).

Signée Xin Bai (Cao Shou Ming) (né en 1918).

Dim. 90,5 x 51 cm
(Pliures)

中国 二十世纪
纸本设色山水图

200 - 300 €

380
CHINE
PÉRIODE QIANLONG, XVIII^e SIÈCLE

Album en accordéon intitulé « Album de Luohan de Zhangqian », comprenant dix-huit peintures au lavis d'encre et couleurs légères sur soie, chacune représentant un des dix-huit luohan, et accompagnée en regard sur la page de gauche, d'une calligraphie sur papier évoquant le luohan, l'album précédé de deux longues calligraphies et terminé par une troisième calligraphie, sur le thème des luohan. Signé Zhangqian. La troisième calligraphie porte une date cyclique Jisi de Qianlong (1749).

Avec deux plats en bois recouvert de soie brochée à décor répétitif de motifs géométriques en brun sur fond bleu, l'un avec titre, et une housse en soie anciennement rouge, portant également titre.

Dim. peinture : 38 x 47,5 cm
Dim. totale album : 43,5 x 51,5 cm
(Les deux couvertures cartonnées de l'album sont détachées de l'ensemble)

清乾隆
张谦 罗汉图册

5 000 - 6 000 €



378



379



380





381



381
CHINE
XX^e SIÈCLE

Lot de trois peintures imprimées comprenant :
- une reproduction sur papier d'un rouleau horizontal intitulé "Les fêtes nocturnes de Han Xizai" attribué à Gu Hongzhong, peintre du Xe siècle, conservé au Musée de la Cité interdite à Pékin, représentant Han Xizai, ministre de l'Empereur Liu, se distrayant avec des amis et jeunes femmes dégustant des friandises.

Dim. 30,5 x 352 cm
(En long rouleau, pliures et déchirures, taches, manquent les colophons d'origine du rouleau)

- deux autres impressions sur soie figurant des joutes équestres et cavaliers.

Dim. 31,5 x 45,5 cm chacune
(Encadrées sous verre, salissures et rousseurs)

- une peinture à l'encre et couleurs sur papier, représentant des courtisanes se promenant et se distrayant dans un jardin près d'un bassin et sous un pavillon.

Dim. 57 x 97 cm
(Encadrée sous verre)

- une peinture à l'encre et couleurs sur soie, représentant des moines adorant le bouddha dans un temple et un autre pavillon animé de personnages monastiques à l'intérieur et féminins en terrasse, une brume de brouillard au premier plan au-dessus d'une cascade proche du jardin masque les arbres. Dans un format rectangulaire, sur fond doré.

Dim. 35 x 77 cm
(En rouleau)

中国 二十世纪
印画一组三幅

500 - 700 €



382
CHINE
PÉRIODE GUANGXU, DÉBUT XX^e SIÈCLE

Robe en soie bleue brodée aux fils polychromes de neuf dragons à cinq griffes parmi des motifs floraux, auspicious et nuages stylisés, au-dessus d'une large bande de lishui surmontée de flots tumultueux ; le col et les manches en sabot soulignés d'une bordure noire brodée de dragons. Doublée de soie bleu pâle.

H. 129 cm - L. incluant les manches : 144 cm
(Manches remontées et cousues, fils tirés, taches et légères décolorations)

中国 十九世纪
丝绣裙三件

2 000 - 3 000 €

383
CHINE
XIX^e SIÈCLE

Lot comprenant un ensemble de 14 éléments textiles en soie et lin brodés, à décor d'oiseaux, fleurs, et un rang de mandarin.

Dim. diverses
(Quelques usures et fils tirés)

On y joint :

CHINE
PÉRIODE RÉPUBLIQUE,
PREMIÈRE MOITIÉ DU XX^e SIÈCLE

Manteau en soie noire molletonné, ouvrant par le milieu, rehaussé sur son pourtour de bandeaux en soie bleue, à décor de fleurs polychromes, les manches en soie bleu roi brodée de grappes de raisins aux fils verts et dorés. Doublé de soie bleu turquoise.

H. 136 cm - Envergure 144 cm
(Taches, usures, fils tirés)

中国 十九世纪
绣品一组十四件
附加
民国二十世纪上半叶
黑地彩绣葡萄纹外袍

500 - 700 €



382

383



384

384

384
CHINE

XIX^e SIÈCLE

Lot de trois jupes en soie et lin brodées couleur corail, crème jaune et bleu, et violette aux chrysanthèmes épanouis.

H. violette : 93,5 cm - H. jaune : 98,5 cm
H. corail : 79,5 cm

(Quelques usures et fils tirés)

中国 十九世纪
丝绣裙三件

400 - 600 €



385
CHINE

XIX^e SIÈCLE

Lot de vêtements d'enfant comprenant deux petites vestes et un pantalon :

- l'une en soie brodée de fils polychromes et or sur fond rouge à décor de huit médaillons de pivoines en fleurs, l'intérieur doublé de soie verte.

H. 51 x L. 83,5 cm manches comprises - L. 36 cm à la taille

(Tache sur l'épaule gauche, légères usures et petits trous, petits fils décousus)

- l'autre en soie brodée de fils polychromes et camaïeu de bleus sur fond crème ou sable, à décor de fleurs et motifs stylisés, l'intérieur doublé de soie bleue.

H. 51 x L. 73,5 cm manches comprises - L. 36,5 cm à la taille

(Petites taches et petits fils décousus)

- le pantalon brodé de fils polychromes et roses sur fond vert à décor de fleurs épanouies et chauves-souris stylisées, l'intérieur doublé de soie rose.

H. 49,5 x L. 29,5 cm - H. bretelles croisées : 29 cm

On y joint une ceinture couleur crème et un petit rectangle de soie rose assortis.

L. ceinture crème : 142,5 cm

Dim. soie rose : 56,5 x 42 cm

中国 十九世纪
儿童服饰一组

600 - 800 €



385



386

386
CHINE

FIN XIX^e SIÈCLE

Robe en soie et fils de soie polychromes sur fond corail, à décor de papillon parmi des pivoines, le col, les extrémités des manches et les côtés reprenant le même décor sur fond noir. L'intérieur doublé de soie corail.

L. 192 cm - H. 139 cm
(Usures, déchirures, quelques fils décousus)

中国 十九世纪末
珊瑚地花蝶纹袍

400 - 600 €

387
CHINE

FIN XIX^e - DÉBUT XX^e SIÈCLE

Robe en soie et fils de soie polychromes sur fond bleu nuit, à décor de faisans et papillons parmi des chrysanthèmes, pivoines, iris, citrons digités dits « mains de bouddha », pêches de longévité, les ourlets des manches à motifs sur fond bleu ciel de papillons parmi des pivoines et frises de chauve-souris stylisées. L'intérieur doublé de soie damassée bleu ciel.

L. 126 cm - H. 107 cm
(Usures, quelques déchirures près du col et sur la doublure, quelques coutures décousues)

中国 十九世纪末-二十世纪初
深蓝地花鸟纹袍

400 - 600 €



387



388

388
CHINE
FIN XIX^e SIÈCLE

Peinture à l'encre et couleurs sur soie représentant une scène de jardin parmi bananiers, forêt de lotus et rochers, avec deux groupes sur une terrasse à l'abord d'un pavillon de lettrés aux alentours d'une cité, animés de jeunes femmes accompagnées d'enfants, jouant probablement à retrouver une chaussure perdue ou cachée, en pointant du doigt. Le décor représente des rochers évoquant probablement le taoïsme, des bananiers. Les costumes sont très élégants.

Dim. à vue : 127 x 54,2 cm
(Bon état)

中国 十九世纪末
绢本设色仕女游园图

800 - 1 200 €

389
CHINE
XIX^e SIÈCLE, PAR FEI DANXU (1802-1850)

Grande peinture à l'encre et couleurs sur soie illustrant une scène d'intérieur sous la dynastie mandchoue. Elle décrit l'arrivée d'un mandarin à une fête, présentant d'une part des musiciennes ou servantes, dont l'une attendant d'être servie devant une théière, et d'autre part une jeune femme fumant la pipe à eau, sous le regard d'un enfant. Dans une ambiance familiale et conviviale, sur la droite de la peinture, on retrouve quatre personnes festoyant et de jeunes enfants regardant avec gourmandise. Parmi le mobilier traditionnel, une table à calligraphie, mais aussi un cartel d'applique et une pendule européens. Enfin, de nombreux dessins et peintures en rouleau, piqués sur les murs.

Dim. à vue : 63,5 x 128,5 cm
(Quelques piqûres et taches)

中国 十九世纪
费丹旭
绢本设色满清阖家欢乐图

2 000 - 2 500 €

389

390
CHINE
XIX^e SIÈCLE

Peinture à l'encre et couleurs sur soie représentant une scène d'intérieur avec huit jeunes femmes coiffées de fleurs blanches appréciant une calligraphie ou une peinture, à l'intérieur d'un pavillon orné de peintures représentant des bambous. Trois se penchent au-dessus d'un parchemin ou d'une peinture sur une table de calligraphie. Chacune avec un beau visage et souriantes. Signature dans un cachet : «Mme Yun Bing».

Dim. à vue : 71 x 42 cm
(Bon état)

中国 十九世纪
绢本设色仕女游乐图

600 - 800 €



390



389

391
CHINE
XIX^e SIÈCLE, VERS 1850

Deux peintures anonymes (provenant probablement chacune d'un grand rouleau démonté) à l'encre et couleurs sur soie, représentant pour l'une un groupe de jeunes femmes accompagnées d'enfants, sur une terrasse arborée de bananiers, pins de longévité, et rochers. L'autre représentant un groupe de jeunes femmes accompagnées d'enfants dans des jardins parmi des rochers.

Dim. à vue : 74,5 x 41,5 cm - 72 x 40 cm
(Légères piqûres)

中国 十九世纪
绢本设色 仕女图两幅

800 - 1 200 €



391

Collection de Monsieur H.G.

Lots 392 à 412

HG先生收藏
拍品392至412号



392
CHINE

VERS 1920

Flacon tabatière en jadéite reprenant la forme d'un melon d'eau sur lequel est posé un papillon. Bouchon en corail.

H. 6,3 cm

中国 1920年代左右
翡翠瓜蝶鼻烟壶

200 - 300 €



392



393



394

393
CHINE

VERS 1920

Flacon tabatière en agate blonde, en forme de citron digité dit « main de Bouddha ». Bouchon en corail.

H. 8 cm

中国 1920年代左右
糖色玛瑙佛手鼻烟壶

200 - 300 €



395



396



397

394
CHINE

XIX^e SIÈCLE

Flacon tabatière de forme balustre en cristal de roche aiguillé, décoré en léger relief d'un échassier sous un pin de longévité. Bouchon en cornaline.

H. 5 cm

(Petite égrenure annoncée)

中国 十九世纪
水晶狩猎图鼻烟壶

80 - 120 €

395
CHINE

PÉRIODE QIANLONG, XVIII^e SIÈCLE

Grand vase en cristal de roche, reprenant la forme d'un citron digité dit « main de Bouddha » sur lequel est posé un oiseau. Avec son socle.

H. 18 cm

(Porte une ancienne étiquette
L. Wannieck sur le socle)

清乾隆 十八世纪
水晶佛手瓶
底座含L. Wannieck标签

500 - 600 €

396
CHINE

XIX^e SIÈCLE

Godet de peintre en cristal de roche en forme de bouton de lotus.

H. 9,3 cm

中国 十九世纪
水晶莲蓬形笔洗

150 - 200 €

397
CHINE

DÉBUT XX^e SIÈCLE

Pendentif en jade vert foncé veiné de brun sculpté et ajouré de deux courges avec leurs feuillages.

H. 6 cm

中国 二十世纪初
玉瓜纹玉佩

100 - 200 €



398

398
JAPON
XIX^e SIÈCLE

Deux netsuke en ivoire rehaussés de brun, l'un représentant un rakan allongé sur le côté se tenant la barbe, drapé dans son vêtement, laissant son torse dénudé. Les yeux incrustés de corne brune. L'autre figurant une corbeille de feuillages.

L. 6,2 cm - L. 5,2 cm
Poids : 20 g. - 22 g
(Petits gerces au premier)

日本 十九世纪
象牙根付两件

400 - 500 €



399

399
JAPON
VERS 1900

Netsuke représentant un guerrier maîtrisant un tigre, signé.

H. 3,3 cm

日本 1900年代左右
驯虎图根付

100 - 200 €



400

400
EUROPE DANS LE GOÛT ANGLAIS
XIX^e SIÈCLE

Assiette polylobée en porcelaine émaillée polychrome, à bordure verte et motifs dorés, peinte en son centre d'une promenade à dos d'éléphant, monté dans un paysage d'Orient.

D. 21,5 cm

欧洲仿英国风格 十九世纪
东方风格瓷盘

200 - 300 €

401
JAPON
XIX^e SIÈCLE

Lot de deux netsuke en bois, l'un représentant Benkei debout soufflant dans une conque. Signé L'autre figurant un moine accompagné d'un oni, signé Shūgetsu.

H. env. 5,6 cm chacun

日本 十九世纪
木雕根付两件

300 - 500 €



401



402
CHINE
PÉRIODE SUI ET CAMBODGE, XIV^e SIÈCLE

Lot comprenant une dame de cour en terre cuite et glaçure céladon, et un petit vase en céramique et émail brun.

H. 18,5 cm - 12,5 cm

中国隋朝和柬埔寨十四世纪
陶俑和青釉瓶

200 - 300 €



402

403
VIETNAM
XV^e SIÈCLE

Coupe en porcelaine émaillée céladon, à décor en bleu sous couverte d'un perroquet branché sur un arbuste, le pourtour intérieur orné de fleurs et rinceaux de lotus et l'extérieur de panneaux de lotus.

D. 24 cm

越南 十五世纪
青釉蓝彩鹦鹉莲纹盘

500 - 700 €



403

404
CHINE
FIN XVIII^e SIÈCLE

Coupe en porcelaine à décor en bleu sous couverte sur fond blanc d'un oiseau fohang se tenant sur une roche sous un érable.

Marque sur la base.

D. 17,5 cm

PROVENANCE
Ancienne collection Piccus.

On y joint une assiette (Vietnam, début XIX^e siècle), en porcelaine bleu-blanc à décor de pagodons et paysage lacustre. Marque au compas au revers avec une marque Ngoc « Beautiful Jade ».

D. 22 cm

中国 十八世纪末
青花凤凰图盘
Piccus旧藏标签
附加 越南 十九世纪初玉款青花山水纹盘

400 - 600 €



404



405
CHINE
PÉRIODE QING

Vase piriforme en porcelaine blanche, à décor d'une scène d'offrandes à un ermite, roche percée et objets mobiliers complétant le décor.

H. 18,5 cm

清代
白瓷献宝图瓶

300 - 500 €



marque



405



406

406
CHINE

PÉRIODE KANGXI, XVIII^e SIÈCLE

Lot comprenant un vase bleu turquoise infusé de bleu nuit, et un vase balustre en porcelaine bleu blanc, à décor d'un dignitaire attendu par des concubines à l'intérieur d'un pavillon, la base du col sertie d'argent, marque et époque Kangxi.

H. 15 cm - H. 20 cm
(Restauration au col du vase turquoise)

清康熙 十八世纪
瓷瓶两件

600 - 800 €



407

407
CHINE

PÉRIODE KANGXI

Paire de coupes reprenant la forme de fleur de chrysanthème, en porcelaine bleu blanc, à décor floral. Marque Chenghua apocryphe. D. 15,3 cm

清康熙 十八世纪
成化款青花菊口花卉纹盘一对

300 - 400 €



408

408
CHINE ET JAPON
XIX^e SIÈCLE

Lot de deux assiettes en porcelaine, l'une à décor des huit emblèmes bouddhiques, Chine, XIX^e siècle, (Diam. 23 cm), l'autre japonaise (Diam. 22 cm).

D. 23 cm - 22 cm

日本 十九世纪
瓷盘两件

150 - 200 €



409

409
CHINE

FIN XVIII^e - DÉBUT XIX^e SIÈCLE

Deux ravers quadrangulaires en émaux de la famille rose sur cuivre, à décor de pêcheurs.

Dim. 10 x 10 cm
(Quelques gerces)

中国 十八世纪末-十九世纪初
铜画珐琅渔人图方盘两件

200 - 400 €



411



410

410
CHINE

PÉRIODE DAOGUANG, VERS 1850

Bassin en porcelaine émaillé en bleu sous couverte et rouge de fer, à décor en médaillon central d'un phénix entouré d'une guirlande de lotus, la bordure composée de ruyi et de motifs géométriques, au revers se trouvent des grenades et citrons digités. Marque apocryphe Chenghua. Diam. 28,2 cm

清道光 1850年代左右
成化款青花釉里红凤凰莲花纹盥洗盆

300 - 400 €

411
CHINE

XIX^e SIÈCLE

Coupe en porcelaine et émail bleu canard, à décor rehaussé d'or de vases et compositions florales, l'intérieur orné de chauves-souris et caractère shou. Marque Jiaqing sur la base.

D. 20,5 cm

中国
嘉庆款 蓝釉描金福寿纹盘

300 - 500 €



412

412
JAPON

PÉRIODE MEIJI

Vase balustre en émaux cloisonnés sur cuivre, à décor polychrome sur fond vert de roses, cachant un motif secret de bambous.

H. 19,5 cm

日本明治时期
景泰蓝花卉纹瓶

150 - 200 €

Comment acheter chez Aguttes ?

Cách thức mua hàng tại Aguttes

Buying at Aguttes ?

在奥古特拍卖行参与竞拍

S'abonner à notre newsletter et nous suivre sur les réseaux sociaux

Être informé de notre actualité sur les réseaux sociaux

S'inscrire à la newsletter (QR code) pour être informé des *Temps forts* chez Aguttes, suivre les découvertes de nos spécialistes et recevoir les e-catalogues

1



Đăng ký nhận bản tin và theo dõi chúng tôi trên mạng xã hội

Để được cập nhật tin tức của chúng tôi trên mạng xã hội.

Đăng ký nhận bản tin (quét mã QR) để được thông báo về các sự kiện nổi bật của Aguttes, để theo dõi những phát hiện mới từ chuyên gia của chúng tôi và để nhận catalogue trực tuyến.

Subscribe to Our Newsletter and Follow Us on Social Media

Subscribe to our newsletter and stay update about Aguttes» Highlights, receive Aguttes specialists» discoveries and e-catalogues.

Stay informed about our upcoming auctions and daily news with our social accounts.

1



注册我们的新闻简讯并关注公众号

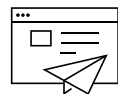
注册新闻简讯了解奥古特“亮点时刻”；跟随专家们发现最新拍品并获取电子拍品目录通过公众号获知拍卖行最新动向。

Avant la vente, demander des informations au département

Nous vous envoyons des informations complémentaires par e-mails : rapports de condition, certificats, provenance, photos...

Nous vous envoyons des photos et vidéos complémentaires par MMS, WhatsApp, WeChat.

2



Trước phiên đấu giá, hãy liên hệ với bộ phận phụ trách để hỏi về thông tin của một lô hàng

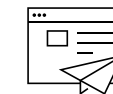
Chúng tôi sẽ gửi cho bạn những thông tin liên quan đến: tình trạng, giấy chứng nhận, nguồn gốc xuất xứ, hình ảnh... của lô hàng qua email

Chúng tôi cũng có thể gửi hình ảnh và video bổ sung qua MMS, WhatsApp, WeChat.

Request the Specialists Departments for Information on a Lot Prior to Sale

We will send you additional information by e-mail: condition reports, certificate of authenticity, provenance, photos...

2



在拍卖会之前联系相关部门获取拍品信息

我们将把详细信息以邮件方式发送给您：品相报告、鉴定证书、来源、细图等
我们将把更多细图、视频通过彩信、WhatsApp、微信的方式发送给您。

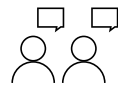
Échanger avec un spécialiste et voir l'objet

Nous vous accueillons pour une visite privée sur rendez-vous.

Nous vous proposons comme d'habitude de vous rendre à l'exposition publique quelques jours avant la vente.

Si vous ne pouvez pas vous déplacer, nous programmons une conversation audio ou vidéo pour échanger.

3



Trao đổi với một chuyên gia và xem hiện vật

Chúng tôi sẽ tiếp đón bạn đến tham quan theo lịch hẹn riêng.

Như thường lệ, chúng tôi mời bạn tới dự buổi triển lãm các hiện vật - mở cửa tự do một vài ngày trước khi phiên đấu giá được tổ chức.

Nếu bạn không thể đến được, chúng tôi sẽ đặt lịch hẹn để trao đổi với bạn qua điện thoại hoặc video call.

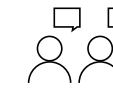
Meet our specialists

We will welcome you by appointment for a private viewing.

As usual, we will invite you to the public viewing taking place a few days prior to sale.

If you are unable to attend, we will schedule a conversation or video call to discuss further.

3



与专家交流并观看拍品实物

通过预约方式，我们将单独接待您的来访。您也可以依照常规方式在拍卖会前的公开预展进行参观。
如果您不能亲自前来，我们可以为您安排一个音频或视频电话交流。

Enchérir

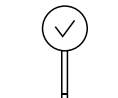
S'enregistrer pour enchérir par téléphone auprès de bid@aguttes.com

S'enregistrer pour enchérir sur le *live* (solution recommandée pour les lots à moins de 5000€)

Laisser une enchère maximum auprès de bid@aguttes.com

Venir et enchérir en salle

4



Đấu giá

Đăng ký đấu giá qua điện thoại với bid@aguttes.com.

Đăng ký đấu giá trực tuyến (khuyến nghị cho các lô hàng có giá trị dưới 5.000€)

Đặt giá đấu tối đa qua bid@aguttes.com

Đến và đấu giá trực tiếp tại sàn.

Place Your Bid

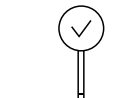
Contact bid@aguttes.com and register to bid by phone.

Register to bid live (recommended for lots under €5,000).

Submit an Absentee Bid at bid@aguttes.com and allow the auctioneer to execute this on your behalf.

Bid in person in our saleroom.

4



竞拍

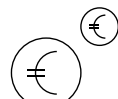
提前致电 bid@aguttes.com 注册电话竞拍。
注册参与线上竞拍（建议拍品竞拍价格低于5000欧元时使用本方式）。
致电 bid@aguttes.com 留下您的最高出价。
亲自前往拍卖厅进行现场竞拍。

Payer et récupérer son lot

Régler son achat (idéalement paiement en ligne / carte ou virement bancaire)

Venir ensuite récupérer son lot ou missionner un transporteur

5



Thanh toán và nhận lô hàng của bạn

Thanh toán hóa đơn mua hàng (hình thức thanh toán lý tưởng nhất là thanh toán trực tuyến / bằng thẻ hoặc bằng chuyển khoản ngân hàng)

Sau đó, trực tiếp đến lấy lô hàng của bạn hoặc ủy quyền cho một đơn vị vận chuyển.

Pay and Receive Your Property

Pay for your purchase – online ideally: by credit card or bank transfer.

Come and pick up your property or insure shipping and delivery by carrier.

5



支付并提取拍品

支付拍品（最理想方式为线上以银行卡或者银行转账方式进行支付）
随后来拍卖行提取拍品，或者委托一个货运代理。

CONDITIONS GÉNÉRALES DE VENTE

La vente sera faite au comptant et conduite en Euros. Les acquéreurs paieront, en sus des enchères, des frais de 25%^{HT} soit 30%^{TTC} sur les premiers 150 000€, puis au-delà de 150 001 €, 23%^{HT} soit 27.6%^{TTC}. (Pour les livres uniquement bénéficiant d'une TVA réduite : 25%^{HT} soit 26,37%^{TTC}). Les acquéreurs via les plateformes live paieront, en sus des enchères et des frais acheteurs, une commission complémentaire qui sera intégralement reversée aux plateformes (cf. paragraphe : Enchères via Drouot Digital ou autre plateforme live).

Attention :

+ Lots faisant partie d'une vente judiciaire suite à une ordonnance du Tribunal avec des honoraires acheteurs de 14.28 %^{TTC}

° Lots dans lesquels la SVV ou un de ses partenaires ont des intérêts financiers.

* Lots en importation temporaire et soumis à des frais de 5,5 % (20 % pour les bijoux, les automobiles, les vins et spiritueux et les multiples – casques de F1 par exemple) à la charge de l'acquéreur en sus des frais de vente et du prix d'adjudication, sauf si acquéreur hors UE.

~ Lot constitué de matériaux organiques provenant d'espèces animales ou végétales en voie de disparition. Des restrictions à l'importation ou à l'exportation peuvent s'appliquer.

Le législateur impose des règles strictes pour l'utilisation commerciale des espèces d'animaux inertes. La réglementation internationale du 3 Mars 1973 (CITES) impose pour les différentes annexes une corrélation entre le spécimen et le document prouvant l'origine licite. Ce règlement retranscrit en droit Communautaire Européen (Annexes A/B/C) dans la Règle 338/97 du 9/12/1996 permet l'utilisation commerciale des spécimens réglementés (CITES) sous réserve de présentation de documents prouvant l'origine licite ; ces documents pour cette variation sont les suivants :

• Pour l'Annexe A : C/C fourni reprenant l'historique du spécimen (pour les spécimens récents)

• Pour l'Annexe B : Les spécimens aviens sont soit bagués soit transpondés et sont accompagnés de documents d'origine licite. Le bordereau d'adjudication de cette vacation doit être conservé car il reprend l'historique de chaque spécimen. Pour les spécimens récents protégés repris au Code de l'Environnement Français, ils sont tous nés et élevés en captivité et bénéficient du cas dérogatoire de l'AM du 14/07/2006. Ils peuvent de ce fait être utilisés commercialement au vu de la traçabilité entre le spécimen et les documents justificatifs d'origine licite. Les autres spécimens bénéficiant de datation antérieure au régime d'application (AM du 21/07/2015) peuvent de ce fait être utilisés commercialement.

Pour les spécimens antérieurs à 1947 présents sur cette vacation, ils bénéficient du cas dérogatoire du Règle 338/97 du 9/12/1996 en son article 2 m permettant leur utilisation commerciale. En revanche, pour la sortir de l'UE de ces spécimens un Cites pré-convention est nécessaire. Pour les spécimens d'espèce chassables (CH) du continent Européen et autres, l'utilisation commerciale est permise sous certaines conditions. Pour les espèces dites domestiques (D) présentes dans cette vacation, l'utilisation commerciale est libre. Pour les spécimens anciens dits pré-convention (avant 1975) ils respectent les conditions de l'AM du 23/12/2011 et de ce fait, peuvent être utilisés commercialement. Les autres spécimens de cette vacation ne sont pas soumis à la réglementation (NR) et sont libres de toutes utilisations commerciales. Le bordereau d'adjudication servira de document justificatif d'origine licite. Pour une sortie de l'UE, concernant les Annexes I/A, II/B et III/C un CITES de réexport sera nécessaire, celui-ci étant à la charge du futur acquéreur.

GARANTIES

Conformément à la loi, les indications portées au catalogue engagent la responsabilité de la SAS Claude Aguttes et de son expert, tenant compte des rectifications annoncées au moment de la présentation de l'objet portées au procès-verbal de la vente. Les attributions ont été établies compte tenu des connaissances scientifiques et artistiques à la date de la vente.

L'ordre du catalogue sera suivi.

Une exposition préalable permet aux acquéreurs de se rendre compte de l'état des biens mis en vente. Cependant, les photos produites au catalogue valent exposition. Il ne sera admis aucune réclamation une fois l'adjudication prononcée. Les reproductions au catalogue des œuvres sont aussi fidèles que possible, une différence de coloris ou de tons est néanmoins possible. Les dimensions ne sont données qu'à titre indicatif. Il ne sera admis aucune réclamation une fois l'adjudication prononcée. Les reproductions au catalogue des œuvres sont aussi fidèles que possible, une différence de coloris ou de tons est néanmoins possible. Les dimensions ne sont données qu'à titre indicatif.

Le texte en français est le texte officiel qui sera retenu en cas de litige. Les descriptions d'autres langues et les indications de dimensions en inches ne sont données qu'à titre indicatif et ne pourront être à l'origine d'une réclamation. L'état de conservation des œuvres n'est pas précisé dans le catalogue, les acheteurs sont donc tenus de demander des photos complémentaires, vidéos et/ou rapports de conditions. Il ne sera admis aucune réclamation concernant d'éventuelles restaurations ou accidents une fois l'adjudication prononcée. Les rapports de conditions demandés à la SAS Claude Aguttes et à l'expert avant la vente sont donnés à titre indicatifs. Ils n'engagent nullement leurs responsabilités et ne pourront être à l'origine d'une réclamation juridique. Sauf mention expresse indiquée sur le descriptif du lot à propos : le fonctionnement des pièces d'horlogerie ainsi que la présence des clefs n'est aucunement garantie.

ENCHÈRES

Le plus offrant et dernier enchérisseur sera l'adjudicataire.

En cas de double enchère reconnue effective par le Commissaire-priseur, le lot sera remis en vente, tous les amateurs présents pouvant concourir à cette deuxième mise en adjudication.

En portant une enchère, les enchérisseurs assument la responsabilité personnelle de régler le prix d'adjudication, augmenté des frais à la charge de l'acheteur et de tous impôts ou taxes exigibles. Sauf convention écrite avec la SAS Claude Aguttes, préalable à la vente, mentionnant que l'enchérisseur agit comme mandataire d'un tiers identifié et agréé par la SAS Claude Aguttes, l'enchérisseur est réputé agir en son nom propre. Nous rappelons à nos vendeurs qu'il est interdit d'enchérir directement sur les lots leur appartenant.

Important : Le mode normal pour enchérir consiste à être présent dans la salle de vente.

ENCHÈRES PAR TÉLÉPHONE : Nous acceptons de recevoir des enchères par téléphone d'un acquéreur potentiel qui se sera manifesté avant la vente. Notre responsabilité ne pourra être engagée notamment si la liaison téléphonique n'est pas établie, est établie tardivement, ou en cas d'erreur ou omission relative à la réception des enchères par téléphone. ORDRE D'ACHAT : Nous acceptons les ordres d'enchérir qui ont été transmis. Nous n'engageons pas notre responsabilité notamment en cas d'erreur ou d'omission de l'ordre écrit.

ENCHÈRES VIA DROUOT DIGITAL OU AUTRE PLATEFORME LIVE

Une possibilité d'enchères en ligne est proposée. Elles sont effectuées sur notamment le site internet drouotonline.com, qui constitue une plateforme technique permettant de participer à distance par voie électronique aux ventes aux enchères. Il est nécessaire de s'inscrire au préalable

et veiller à ce que l'inscription soit validée. Un plafond d'enchère peut être annoncé selon les ventes, il convient de déposer une caution au préalable afin d'enchérir librement pendant la vente. L'acquéreur via la plateforme Drouot Digital (ou toute autre plateforme proposée pour les achats en live) est informé que les frais facturés par ces plateformes seront à sa charge exclusif. A titre indicatif, pour Drouot digital, une commission de 1,80%^{TTC} (frais 1,5%^{HT} et TVA); pour Invaluable, une commission de 3%^{TTC} (frais 2,4%^{HT} et TVA 0,60%). La société Aguttes ne saurait être tenue pour responsable de l'interruption d'un service Live en cours de vente ou de tout autre dysfonctionnement de nature à empêcher un acheteur d'enchérir via une plateforme technique offrant le service Live. L'interruption d'un service d'enchères Live en cours de vente ne justifie pas nécessairement l'arrêt de la vente aux enchères par le commissaire-priseur.

RETRAIT DES ACHATS

Les lots qui n'auraient pas été délivrés le jour de la vente, seront à enlever sur rendez-vous, une fois le paiement encaissé. Pour organiser le rendez-vous de retrait, veuillez contacter le responsable indiqué en ouverture du catalogue. Sauf dispositions spécifiques mentionnées dans le présent catalogue, les conditions de retrait des achats sont les suivantes :

Au-delà d'un délai de quinze jours de stockage gracieux à AGUTTES-Genévilliers, ce dernier sera facturé :

- 15 € / jour de stockage coffre pour les bijoux ou montres d'une valeur < à 10 000 € & 30 €/ jour pour ceux d'une valeur > à 10 000 €.

- 3 € / jour pour tous les autres lots < 1m³ & 5€/jour/m³ pour tous ceux > 1m³

Il est conseillé aux adjudicataires de procéder à un enlèvement de leurs lots par le transporteur de leur choix dans les meilleurs délais afin d'éviter ces frais de magasinage qui sont à régler avant l'enlèvement. En cas d'impossibilité d'enlèvement des lots du fait de la crise sanitaire actuelle, ces délais seront exceptionnellement prolongés selon accord spécifique avec le département de vente concerné. Le magasinage n'entraîne pas la responsabilité du Commissaire-Preneur ni de l'expert à quelque titre que ce soit.

Dès l'adjudication, l'objet sera sous l'entière responsabilité de l'adjudicataire. L'acquéreur sera lui-même chargé de faire assurer ses acquisitions, et la SAS Claude Aguttes décline toute responsabilité quant aux dommages que l'objet pourrait encourir, et ceci dès l'adjudication prononcée.

Les lots seront délivrés à l'acquéreur en personne ou au tiers qu'il aura désigné et à qui il aura confié une procuration originale et une copie de sa pièce d'identité.

Les formalités d'exportations (demandes de certificat pour un bien culturel, licence d'exportation) des lots assujettis sont du ressort de l'acquéreur et peuvent requérir un délai de 4 mois. L'étude est à la disposition de ses acheteurs pour l'orienter dans ces démarches ou pour transmettre les demandes au Service des Musées de France.

RÈGLEMENT DES ACHATS

Nous recommandons vivement aux acheteurs de nous régler par carte bancaire ou par virement bancaire. Conformément à l'article L.321-14 du code du commerce, un bien adjudgé ne peut être délivré à l'acheteur que lorsque la société en a perçu le prix ou lorsque toute garantie lui a

Si un client estime ne pas avoir reçu de réponse satisfaisante, il lui est conseillé de contacter directement, et en priorité, le responsable du département concerné. En l'absence de réponse dans le délai prévu, il peut alors solliciter le service clients à l'adresse serviceclients@aguttes.com, ce service est rattaché à la Direction Qualité de la SVV Aguttes.

été donnée sur le paiement du prix par l'acquéreur.

Moyens de paiement légaux acceptés par la comptabilité :

• Espèces : (article L.112-6 ; article L.112-8 et article L.112-8 al 2 du code monétaire et financier)

· Jusqu'à 1 000 €

· Ou jusqu'à 15 000 € pour les particuliers qui ont leur domicile fiscal à l'étranger (sur présentation de passeport)

• Paiement en ligne sur (jusqu'à 10 000 €) : <http://www.aguttes.com/paiement/index.jsp>

• Virement : Du montant exact de la facture (les frais bancaires ne sont pas à la charge de l'étude) provenant du compte de l'acheteur et indiquant le numéro de la facture.

Banque de Neufelize, 3 avenue Hoche 75008
Titulaire du compte : Claude AGUTTES SAS
Code Banque 30788 – Code guichet 00900
N° compte 02058690002 – Clé RIB 23
IBAN FR76 3078 8009 0002 0586 9000 223
BIC NSMBFRPPXXX

• Carte bancaire : les frais bancaires, qui oscillent habituellement entre 1 et 2 %, ne sont pas à la charge de l'étude

• Carte American Express : une commission de 2.95%^{TTC} sera perçue pour tous les règlements

• Les paiements par carte à distance et les paiements fractionnés en plusieurs fois pour un même lot avec la même carte ne sont pas autorisés

• Chèque : (Si aucun autre moyen de paiement n'est possible)

· Sur présentation de deux pièces d'identité

· Aucun délai d'encaissement n'est accepté en cas de paiement par chèque

· La délivrance ne sera possible que vingt jours après le paiement

· Les chèques étrangers ne sont pas acceptés

DÉFAUT DE PAIEMENT

Les règlements sont comptants.

La SAS CLAUDE AGUTTES réclamera à l'adjudicataire défaillant des intérêts au taux légal majoré de 5 points et le remboursement des coûts supplémentaires engagés par sa défaillance, avec un minimum de 500€, incluant en cas de revente sur folle enchère :

- la différence entre son prix d'adjudication et le prix d'adjudication obtenu lors de la revente

- les coûts générés par ces nouvelles enchères

COMPÉTENCES LÉGISLATIVE ET JURIDICTIONNELLE

Conformément à la loi, il est précisé que toutes les actions en responsabilité civile engagées à l'occasion des prises et des ventes volontaires et judiciaires de meuble aux enchères publiques se prescrivent par cinq ans à compter de l'adjudication ou de la prise.

La loi française seule régit les présentes conditions générales d'achat. Toute contestation relative à leur existence, leur validité, leur opposabilité à tout enchérisseur et acquéreur, et à leur exécution sera tranchée par le tribunal compétent du ressort de Paris (France).



PEFC 10-31-1510 / Certifié PEFC / Le papier utilisé pour ce catalogue est issu de forêts gérées durablement et de sources contrôlées / pefc-france.org

CONDITIONS OF SALE

Purchased lots will become available only after full payment has been made. The sale will be conducted in Euros. In addition to the hammer price, the buyer agrees to pay a buyer's premium along with any applicable value added tax. From 1 to 150 000 € the buyer's premium is 25% + VAT amounting to 30% (all taxes included) and 23% of any amount in excess of 150 001€ over + VAT amounting to 27.6% (all taxes included). Books (25% + VAT amounting to 26,375%). The buyers via the live platforms will pay, in addition to the bids and the buyers' fees an additional commission which will be entirely paid back to the platforms (see paragraph: Auctions via Drouot Digital or other live platforms).

NB:

- + Auction by order of the court further to a prescription of the court, buyers fees 14,28% VTA included.
- ° Lots on which the auction house or its partners have a financial interest
- * Lots which have been temporarily imported and are subject to a buyer's fee of 5.5% (20% for jewelry, motorcars, wines and spirits and multiples – F1 helmet) in addition to the hammer price and sale fees.
- ~ This lot contains plant species or animal materials from endangered species. Import restrictions are to be expected and must be considered.

The legislator imposes strict rules for the commercial use of inert animal species. The international regulations of March 3, 1973 (CITES) requires for different annexes a correlation between the specimen and the documentation proving the origins to be lawful. This regulation transcribed in European Community law (Annexes A/B/C) in Rule 338/97 of 9/12/1996 permits commercial use of regulated specimens (CITES) upon presentation of documentation proving lawful origin; these documents for this variation are as follows:

- For Annex A: C/C provided outlining the specimen's history (for specimens of recent date)
- For Annex B: Bird specimens are either banded or equipped with transponders, and are accompanied by documents of licit origin. The auction's sale record must be conserved as it contains the complete history of every specimen.

All cases concerning specimens of recent date that are protected under the French Environmental Code and which were born and raised in captivity are permitted by the derogation clause AM of 14/07/2006. As such, they can be used commercially provided traceability between the specimen and the documentation proving licit origins. Other specimen cases dating prior to clause AM of 21/07/2015 can, due to this fact, be used commercially. Specimens dating before 1947 included in this auction sale benefit from clause 2M of the derogatory Rule 228/97 of 9/12/1996, permitting their use for trade. However, exporting them outside of the EU them requires a pre-CITES Convention agreement.

For huntable species of the European continent and elsewhere, commercial use is allowed under certain conditions. Domesticated species (D) included in this auction sale are free for trade. Old specimens from before the Convention (i.e. before 1975) comply with the conditions of the AM of 23/12/2011 and, as such, are free for trade.

The other specimens in this auction sale are not subject to NR regulations and are free for commercial use and trade. The auction record will substantiate their licit origin.

To leave the EU, with regards to the Annexes I/A, II/B et III/C, a CITES re-export document at the expense of the acquirer will be necessary.

GUARANTEES

In accordance with the law, the information given in the catalogue is the responsibility of SAS Claude AGUTTES and its expert, taking into account the corrections announced at the time of the presentation of the item in the sale report.

Attributions were made according to scientific and artistic knowledge at the time of the auction.

The order of the catalog will be followed.

An exhibition prior to the sale permits buyers to establish the conditions of the works offered for sale. However in this period of pandémie the photos are worth exhibition, and no claims will be admitted once the award is pronounced. The reproductions in the catalog of works are as faithful as possible, a difference in color or tones is nevertheless possible. The dimensions are only given as an indication.

The text in French is the official text which will be retained in case of dispute. The descriptions in other languages and the indications of dimensions in inches are given only as an indication and cannot be at the origin of a complaint.

The state of conservation of the works is not specified in the catalog, the buyers are therefore obliged to ask for additional photos, videos and/or condition reports. No claim will be accepted concerning possible restorations or accidents once the auction has been pronounced.

The condition reports requested from SAS Claude Aguttes and the expert before the sale are given for information only. They do not engage their responsibilities and cannot be the cause of a legal claim. Under no circumstances do they replace the personal examination of the work by the buyer or his representative. Unless expressly mentioned on the description of the lot about: the functioning of the clockwork as well as the presence of the keys is not guaranteed in any way.

BIDS

The highest and final bidder will be the purchaser.

Should the auctioneer recognize two simultaneous bids on one lot, the lot will be put up for sale again and all those present in the saleroom may participate in this second opportunity to bid.

Important: Bidding is typically conducted in the auction house. However, we may graciously accept telephone bids from potential buyers who have made the request.

We bear no responsibility whatsoever in the case of uncompleted calls made too late and/or technical difficulties with the telephone. We also accept absentee bids submitted prior to the sale. Aguttes won't be held responsible in case of errors and omissions with the execution of the written bids. We reserve the right to accept or deny any requests for telephone or absentee bidding.

In carrying a bid, bidders assume their personal responsibility to pay the hammer price as well as all buyer's fees and taxes chargeable to the buyer. Unless a written agreement established with Claude AGUTTES SAS, prerequisite to the sale, mentioning that the bidder acts as a representative of a third party approved by Claude AGUTTES SAS, the bidder is deemed to act in his or her own name. We remind our sellers that bidding on their own items is forbidden.

Important: During the confinement period, sales are made behind closed doors with live transmission.

TELEPHONE BIDDING: We accept to receive telephone bids from a potential buyer who has come forward prior to the sale. We cannot be held liable in particular if the telephone connection is not established, is established late, or in the event of errors or omissions relating to the reception of bids by telephone.

ORDERS TO BUY: We accept the bidding orders that have been transmitted. We are not liable in particular in the event of an error or omission in the written order.

BIDS THROUGH DROUOT DIGITAL OR OTHER LIVE PLATFORM

Online auctions are available. These are carried out on the drouotonline.com website, which is a technical platform allowing remote participation in auctions by electronic means. It is necessary to register beforehand and to ensure that the registration is validated. A bidding ceiling may be announced depending on the sales, it is advisable to deposit a deposit beforehand in order to bid freely during the sale. The buyer via this platform or any other platform proposed for live purchases is informed that the fees charged by these platforms will be at his expense. The buyer via the Drouot Digital platform (or any other platform proposed for live purchases) is informed that the fees charged by these platforms will be at his exclusive charge. As an indication, for Drouot digital, a commission of 1.80% including VAT (1.5% excluding VAT and VAT) and for Invaluable, a commission of 3% including VAT (2.4% excluding VAT and 0.60% VAT). Aguttes may not be held responsible for the interruption of a Live service during a sale or for any other malfunction that may prevent a buyer from bidding via a technical platform offering the Live service. The interruption of a Live auction service during the course of a sale does not necessarily justify the auctioneer's stopping the auction.

COLLECTION OF PURCHASES

The lots not claimed on the day of the auction can be retrieved by appointment: please contact the person in charge.

For lots placed in warehouses, costs and expenses will be at the buyer's charge.

For lots stored at Aguttes except specific conditions if mentioned – buyers are advised that the following storage costs will be charged:

- 15 € / day for lots < € 10,000, and 30 € / day for lots > € 10,000
- 3 € / day for any other lot < 1m³ & 5 € / day / m³ for the ones > 1m³.

Buyers are advised to collect successful lots by the carrier of their choice as soon as possible to avoid handling and storage costs which will be required before collection of purchase. In case of impossibility to remove the batches due to the current sanitary crisis, these deadlines will exceptionally be extended according to a specific agreement with the sales department concerned.

The auctioneer is not responsible for the storage of purchased lots. If payment is made by wire transfer, lots may not be withdrawn until the payment has been cleared, foreign cheques are not accepted.

From the moment the hammer falls, sold items will become the exclusive responsibility of the buyer. The buyer will be solely responsible for the insurance, L'Hôtel des Ventes de Neuilly assumes no liability for any damage to items which may occur after the hammer falls.

The purchased lots will be delivered to the buyer in person. Should the buyer wish to have his/her lot delivered to a third party the person must have a letter of authorization along with a photocopy of the identity card of the buyer.

Export formalities can take 4 months to process and are the buyer's responsibility. Please contact the Hôtel des ventes de Neuilly if you need more information concerning this particular matter.

PAYMENT

We recommend that buyers pay by credit card or electronic bank transfer. In compliance with Article L.321-14 of French commercial law, a property

sold at auction can be delivered to the buyer only once the auction firm has received payment or complete guarantee of payment.

Legally accepted means of payment include:

- Cash (article L.112-6, L.112-8 and Article Article L.112-8 paragraph 2 of the Monetary and Financial Code)
 - max. 1 000 €
 - max. 15 000 € for private individuals who have their tax domicile abroad (upon presentation of a valid passport)
- Payment on line (max 10 000 €): <http://www.aguttes.com/paiement/index.jsp>
- Electronic bank transfer
 - The exact amount of the invoice from the buyer's account and indicating the invoice number. (Note: Bank charges are the buyer's responsibility.)

Banque de Neuflyze, 3 avenue Hoche 75008
Titulaire du compte: Claude AGUTTES SAS
Code Banque 30788 – Code guichet 00900
N° compte 02058690002 – Clé RIB 23
IBAN FR76 3078 8009 0002 0586 9000 223
BIC NSMBFRPPXXX

- Credit cards: bank fees, which usually range from 1 to 2 %, are the buyer's responsibility
- American Express: 2.95%^{TC} commission will be charged.
- Distance payments and multi-payments for one lot with the same card are not allowed
- Cheques (if no other means of payment is possible)
 - Upon presentation of two pieces of identification
 - **Important: Delivery is possible after 20 days**
 - Cheques will be deposited immediately. No delays will be accepted
 - Payment with foreign cheques will not be accepted

PAYMENT DEFAULT

Settlements are cash.


In the event of late payment on winning bids SAS CLAUDE AGUTTES will claim the legal rate of interest, plus five percent. A minimum fee of €500 will also be due for any other costs incurred by reason of default, including the following in the case of resale on false bidding:

- The difference between the price at which the lot was auctioned and the price obtained at its resale;
- The costs incurred by new auctioning.

LAW AND JURISDICTION

In accordance with the law, it is added that all actions in public liability instituted on the occasion of valuation and of voluntary and court-ordered auction sales are barred at the end of five years from the hammer price or valuation. These Conditions of purchase are governed by French law exclusively. Any dispute relating to their existence, their validity and their binding effect on any bidder or buyer shall be submitted to the exclusive jurisdiction of the Courts of France.

If a customer feels that he or she has not received a satisfactory response, he or she is advised to contact the head of the relevant department directly, as a matter of priority. In the absence of a response within the specified time limit, the customer may then contact customer service at serviceclients@aguttes.com, which is attached to the Quality Department of SVV Aguttes.

 PEFC 10-31-1510 / PEFC certified / The paper used for this catalogue comes from sustainably managed forests and controlled sources / pefc-france.org

DÉPARTEMENTS SPÉCIALISÉS

Arts d'Asie

Johanna Blancard de Léry
+33 (0)1 47 45 00 90 - delery@aguttes.com

Art contemporain & Photographie

Ophélie Guillerot
+33 (0)1 47 45 93 02 - guillerot@aguttes.com

Automobiles de collection Automobilia

Gautier Rossignol
+33 (0)1 47 45 93 01 - rossignol@aguttes.com

Bijoux & Perles fines

Philippine Dupré la Tour
+33 (0)1 41 92 06 42 - duprelatour@aguttes.com

Design & Arts décoratifs du 20^e siècle

Marie-Cécile Michel
+ 33 (0)1 47 45 08 22 - michel@aguttes.com

Art Impressionniste & Moderne

Pierre-Alban Vinquant
+33 (0)1 47 45 08 20 - vinquant@aguttes.com

Livres anciens & modernes Affiches, Manuscrits & Autographes Les collections Aristophil

Sophie Perrine
+33 (0)1 41 92 06 44 - perrine@aguttes.com

Mobilier, Sculptures & Objets d'Art

Grégoire de Thoury
+33 (0)1 41 92 06 46 - thoury@aguttes.com

Mode & Bagagerie

Adeline Juguet
+33 (0)1 41 92 06 47 - juguet@aguttes.com

Montres

Philippine Dupré la Tour
+33 (0)1 41 92 06 42 - duprelatour@aguttes.com

Peintres d'Asie

Charlotte Aguttes-Reynier
+33 (0)1 41 92 06 49 - reynier@aguttes.com

Tableaux & Dessins anciens

Grégoire Lacroix
+33 (0)1 47 45 08 19 - lacroix@aguttes.com

Vins & Spiritueux

Pierre-Luc Nourry
+33 (0)1 47 45 91 50 - nourry@aguttes.com

Inventaires & partages

Claude Aguttes
Sophie Perrine
+33 (0)1 41 92 06 44 - perrine@aguttes.com

BUREAUX DE REPRÉSENTATION

Aix-en-Provence

Adrien Lacroix
+33 (0)6 69 33 85 94 - adrien@aguttes.com

Lyon

Marie de Calbiac
+33 (0)4 37 24 24 28 - calbiac@aguttes.com

Nord-Ouest

Audrey Mouterde
+33 (0)7 62 87 10 69 - mouterde@aguttes.com

Bruxelles

Charlotte Micheels
+32 (0)2 311 65 26 - micheels@aguttes.com



Lot 233. Chine, XIX^e siècle. Peinture polychrome horizontale à l'encre sur papier. En vente le 30 novembre 2021

RENDEZ-VOUS *chez Aguttes*

SEPTEMBRE
OCTOBRE
NOVEMBRE
2021

Calendrier des ventes

23.11

DESIGN DU 20^e SIÈCLE

Aguttes Neuilly

23.11

LE MANUSCRIT
EINSTEIN - BESSO

Christie's Paris

25.11

MAÎTRES ANCIENS
TABLEAUX & DESSINS

Aguttes Neuilly

29.11

PEINTRES D'ASIE,
ŒUVRES MAJEURES

Aguttes Neuilly

30.11

ARTS D'ASIE
LA SAGACITÉ DU DRAGON

Aguttes Neuilly

01.12

COLLECTION SINGULIÈRE
DE L'EXPLORATEUR
LOUIS AUDEMARD

OFFICIER DE MARINE ACTIF
EN ASIE DANS LES ANNÉES 1900

Aguttes Neuilly

02.12

UN AUTOMNE MODERNE

ONLINE ONLY
online.aguttes.com

06.12

ARTS CLASSIQUES
MOBILIER, SCULPTURES
& OBJETS D'ART

Aguttes Neuilly

07.12

GRANDS VINS
& SPIRITUEUX

Aguttes Neuilly

09.12

ART CONTEMPORAIN

ONLINE ONLY
online.aguttes.com

09.12

MODE PARTIE II

ONLINE ONLY
online.aguttes.com

12.12

AUTOMOBILES
DE COLLECTION

LA VENTE D'AUTOMNE
Aguttes Neuilly

13.12

ART CONTEMPORAIN,
IMPRESSIONNISTE
& MODERNE

Aguttes Neuilly

16.12

BIJOUX

Aguttes Neuilly

20.12*

LES COLLECTIONS
ARISTOPHIL

DE CHATEAUBRIAND À CIORAN,
RAYMOND QUENEAU

Aguttes Neuilly

PEINTRES D'ASIE

4 VENTES PAR AN

Prochaines ventes

31 29 novembre 2021

32 Mars 2022

Pham Hâu (1903-1995)
Vendu 833 000 €^{TTC}
2^e record mondial pour l'artiste le 7 juin 2021

AGUTTES

Contact : Charlotte Aguttes-Reynier
+33 (0)1 41 92 06 49 - reynier@aguttes.com

AGUTTES

La semaine de l'Asie

Exposition

Vendredi 26 novembre : 15h - 19h

Samedi 27 novembre : 11h - 18h

Ventes aux enchères

Lundi 29 novembre 2021, 14h30

PEINTRES D'ASIE, ŒUVRES MAJEURES (31)

Mardi 30 novembre 2021, 14h30

ARTS D'ASIE

CHINE, JAPON, VIETNAM, ASIE DU SUD-EST

Mercredi 1^{er} décembre 2021, 14h30

COLLECTION SINGULIÈRE

DE L'EXPLORATEUR LOUIS AUDEMARD

OFFICIER DE MARINE ACTIF EN ASIE DANS LES ANNÉES 1900



Lương Xuân Nhị (1913-2006), *Jeune fille à la colombe*



Phạm Hâu (1903-1995), *Paysage aux jonques*

Aguttes organise une semaine dédiée à l'Asie entre le 26 novembre et le 1^{er} décembre 2021. Après la vente de *Paysage aux jonques*, 1943, par Phạm Hâu à 833 000 euros le 7 juin dernier (record mondial), Aguttes présentera au cours de cette nouvelle session, dans sa 31^e vente dédiée qui se tiendra le 29 novembre, trois autres œuvres tout aussi exceptionnelles également de Phạm Hâu. Les signatures des peintres de renom tels que Mai Trung Thứ, Lê Phổ, Vũ Cao Đàm, Lương Xuân Nhị, Alix Aymé pour le Vietnam et, Sanyu pour la Chine seront également présentées. Le 30 novembre, la maison mettra à l'honneur les arts provenant d'Extrême-Orient, et particulièrement de la Chine des Ming et des Qing à travers le passé bouleversant des grands voyageurs et explorateurs qui les

conservèrent. La figure du poète et sinologue Victor Segalen (1878-1919) tiendra une place particulière au sein de cette vente où quelques pièces rares issues de sa collection personnelle seront dispersées. Le 1^{er} décembre, les 150 lots de la collection du Commandant L. Audemard (1865-1955), ancien officier de marine et explorateur français, découverte par Aguttes dans le château de ses descendants, seront proposés à la vente.



Chine, période Jiajing
Grande vasque en porcelaine blanche, à décor émaillé en bleu dit de Huiqing. Provenance : Collection Victor Segalen



Expert Peintres d'Asie
Charlotte Aguttes-Reynier
+33 1 41 92 06 49
reynier@aguttes.com



Spécialiste Arts d'Asie
Johanna Blancard de Léry
+33 1 47 45 00 90
delery@aguttes.com

Salon chinois où sont conservés les objets rapportés par le Commandant Louis Audemard



ARTS CLASSIQUES

L'unique témoin subsistant
de la musique du Roi Soleil à Versailles

Prochaines ventes
6 décembre 2021
Avril 2022

Exceptionnel instrument livré
pour la musique du Roi Soleil à Versailles
Par Jacques BOQUAY (vers 1700-1710),
maître luthier en activité de 1700 à 1730.
En vente le 6 décembre

AGUTTES

Contact: Grégoire de Thoury
+33 (0)1 41 92 06 46 - thoury@aguttes.com



AGUTTES