

# AGUTTES

## ARTS D'ASIE

亚洲艺术

1<sup>er</sup> juin 2023





## CONTACTS POUR CETTE VENTE

此场拍卖联系方式



### Responsable du département

部门负责人 拍卖师

Clémentine Guyot  
+33 (0)1 47 45 00 90  
guyot@aguttes.com



### Spécialiste

专家

Marine Bassal-Biron  
+33 (0)6 72 49 69 34  
bassal@aguttes.com



### Catalogueur et administration des ventes

图录编辑及行政执行

France-Gabrielle de la Guéronnière  
asie@aguttes.com

### Directeur du pôle Arts classiques

古典艺术部负责人

Charlotte Aguttes-Reynier

### Enchères par téléphone

#### Ordre d'achat

电话竞拍订单

bid@aguttes.com

### Relations acheteurs

买家联系人

Marie du Boucher  
+33 (0)1 41 92 06 41  
duboucher@aguttes.com

### Délivrances & expéditions

拍品提取及运输

+33 (0)1 47 45 00 90  
asie@aguttes.com

Délivrance des lots à partir du 6 juin,  
uniquement sur rendez-vous  
提货从 6月6日开始, 只接受预约提货

### Relations Asie

Aguttes 拍卖公司可提供中文服务  
(普通话及粤语), 请直接联系  
jiayou@aguttes.com

### Département marketing & communication

市场营销推广部

Clémence Lépine  
lepine@aguttes.com

### Relations médias

媒体关系

Anne-Sophie Philippon  
+33 (0)6 27 96 28 86  
pr@aguttes.com

# AGUTTES

**Président** Claude Aguttes

**Directeur général** Philippine Dupré la Tour

### Associés

**Directeur associé**

Charlotte Aguttes-Reynier

### Associés

Sophie Perrine, Gautier Rossignol,  
Maximilien Aguttes

### Aguttes (svv 2002 - 209)

Commissaires-priseurs habilités

Claude Aguttes, Sophie Perrine,  
Pierre-Alban Viquant, François Rault

### SELARL Aguttes & Perrine

Commissaire-priseur judiciaire

Pour enchérir sur les lots suivants et précédés du sym-  
bole =, une caution devra être déposée avant le 31 mai  
2023, 13h.

*To bid on the following lots, marked with =, a deposit will  
be required before the 31<sup>st</sup> of May 2023, 1 p.m.*

缴纳保证金链接 (link for the deposit)

www.aguttes.com/depot-caution

contact 联系人: guyot@aguttes.com

拍品编号以及缴纳金额:

- Lots 29, 90, 161, 162 – 1 250 €
- Lots 4, 5 et 139 – 1500 €
- Lot 102 – 2000 €
- Lots 96, 97, 100, 103, 124, 175 et 185 – 2 500 €
- Lot 28 – 3 000 €
- Lot 104 – 3 750 €
- Lots 81 et 101 – 5 000 €
- Lot 136 – 7 500 €
- Lot 88 – 25 000 €
- Lot 91 – 37 500 €

# ARTS D'ASIE

## 亚洲艺术

### Vente aux enchères

Aguttes Neuilly

164 bis, avenue Charles-de-Gaulle, 92200 Neuilly-sur-Seine

Jeudi 1<sup>er</sup> juin 2023, 14h30

### Exposition sur rendez-vous

Mardi 23 mai: 14h - 17h30

Mercredi 24 et jeudi 25 mai: 10h - 13h et 14h - 17h30

Vendredi 26 mai: 10h - 13h et 14h - 15h30

Mardi 30 et mercredi 31 mai: 10h - 13h et 14h - 17h30

05月23日星期二: 下午2点至下午5点30分

05月24日星期三至05月25日星期四: 上午10点至下午1点, 下午2点至下午5点30分。

05月26日星期五: 上午10点至下午1点, 下午2点至下午3点30分。

05月30日星期二至05月31日星期三: 上午10点至下午1点, 下午2点至下午5点30分。

Cliquez et enchérissez sur **aguttes.com**

Important: les conditions de vente sont visibles en fin de catalogue.  
Nous attirons votre attention sur les lots précédés de +, °, \*, #, ##, ~  
pour lesquels s'appliquent des conditions particulières.

### Aguttes Neuilly

164 bis, avenue Charles-de-Gaulle, 92200 Neuilly-sur-Seine



Les conditions et termes régissant la vente des lots figurant dans le catalogue sont fixés dans les conditions générales de vente figurant en fin de catalogue dont chaque enchérisseur doit prendre connaissance. Ces CGV prévoient notamment que tous les lots sont vendus « en l'état », c'est-à-dire dans l'état dans lequel ils se trouvent au moment de la vente avec leurs imperfections et leurs défauts. Une exposition publique préalable à la vente se déroulant sur plusieurs jours permettra aux acquéreurs d'examiner personnellement les lots et de s'assurer qu'ils en acceptent l'état avant d'enchérir. Les rapports de condition, ainsi que les documents afférents à chaque lot sont disponibles sur demande.

*The terms and conditions governing the sale of the lots appearing in the catalogue are set out in the general terms and conditions of sale appearing at the end of the catalogue, which each bidder must read. These GTC provide in particular that all the lots are sold "as is", i.e. in the condition in which they are found at the time of sale with their imperfections and defects. A public display prior to the sale taking place over several days will allow buyers to personally examine the lots and ensure that they accept their condition before bidding. Condition reports, as well as documents relating to each lot, are available on request.*

# Vietnam

Lots 1 à 24



détail du lot 4

## 1 CHINE POUR LE VIETNAM

XIX<sup>e</sup> SIÈCLE

Assiette en porcelaine bleu-blanc à décor de personnages dans un paysage lacustre, dont l'un navigue sur une petite embarcation. Un poème en partie supérieure, une marque d'appréciation gravée dans l'assiette. La lèvre cerclée de métal. La base avec une marque Ngoan Ngoc (« Bibelot de jade ») en bleu sous couverte.

D. 17 cm

PROVENANCE

Probablement acquis à la vente « Art du Vietnam : Collection de S.A.I. le prince Bao Long et à divers », hôtel des ventes Drouot, Paris, mercredi 22 novembre 1995, étude Binoche.

Collection particulière française, puis par descendance.

中国赠与越南阮朝 19世纪  
青花瓷碟

1 000 - 1 500 €



marques



## 2 CHINE POUR LE VIETNAM

XIX<sup>e</sup> SIÈCLE

Ensemble en porcelaine bleu-blanc comprenant une coupe à thé et un petit plat à décor d'une scène représentant Meng Haohan cherchant une branche de prunus en hiver. Il est représenté sur sa mule, suivi par un disciple tenant une branche de prunus, traversant le pont de Baqiao. La lèvre cerclée de métal. La base avec une marque Nha Ngoan (« Bibelot Élégant ») en bleu sous couverte.

H. 5,5 cm - D. 11,7 cm

PROVENANCE

Collection d'une famille établie en Indochine depuis la fin du XIX<sup>e</sup> siècle, puis par descendance.

中国赠与越南 19世纪  
青花瓷套组

150 - 200 €



## 3 CHINE POUR LE VIETNAM

XIX<sup>e</sup> SIÈCLE

Ensemble de deux petits plats polylobés en porcelaine bleu-blanc, le centre à décor de fleurs parmi les rochers, l'aile ornée d'un motif rayonnant de tiges fleuries. La base avec une marque Kangxi à quatre caractères en kaishu en bleu sous couverte.

D. 12,3 cm

PROVENANCE

Collection d'un diplomate français anciennement en poste au Vietnam.

中国赠与越南 19世纪  
一对青花瓷多波瓣小盘

300 - 400 €





4



5



marques

= 4

**CHINE POUR LE VIETNAM**

DYNASTIE NGUYEN, XIX<sup>e</sup> SIÈCLE

Grand bol en porcelaine bleu-blanc à décor de dragon et phénix parmi les nuées, survolant les flots tumultueux. La lèvre et le pied cerclés de métal. La base avec une marque Nhat (« Soleil ») en bleu sous couverte.

D. 19 cm

**PROVENANCE**

Probablement acquis à la vente « Art du Vietnam : Collection de S.A.I. le prince Bao Long et à divers », hôtel des ventes Drouot, Paris, mercredi 22 novembre 1995, étude Binoche. Collection particulière française, puis par descendance.

**NOTE**

Les porcelaines portant la marque Nhat étaient souvent destinées au palais impérial, à l'usage du deuxième empereur de la dynastie Nguyen, Minh Mang (1791 - 1841).

中国赠与越南阮朝 19世纪  
青花大瓷碗

**6 000 - 8 000 €**



= 5

**CHINE POUR LE VIETNAM**

DYNASTIE NGUYEN, XIX<sup>e</sup> SIÈCLE

Ensemble de deux bols en porcelaine bleu-blanc à décor de deux dragons à cinq griffes pourchassant le perle sacrée parmi les nuages. La base avec une marque Thieu Tri Nien Che en bleu sous couverte.

D. 15,2 cm

**PROVENANCE**

Probablement acquis à la vente « Art du Vietnam : Collection de S.A.I. le prince Bao Long et à divers », hôtel des ventes Drouot, Paris, mercredi 22 novembre 1995, étude Binoche. Collection particulière française, puis par descendance.

中国赠与越南阮朝 19世纪  
一对青花瓷碗

**6 000 - 8 000 €**

6

**CHINE POUR LE VIETNAM**

DYNASTIE NGUYEN, XIX<sup>e</sup> SIÈCLE

Un bol et un petit plat en porcelaine bleu-blanc à décor de dragons pourchassant la perle sacrée parmi les nuées. La base avec une marque Thieu Tri Nien Che en bleu sous couverte.

D. 13,5 cm et D. 14 cm

**PROVENANCE**

Probablement acquis à la vente « Art du Vietnam : Collection de S.A.I. le prince Bao Long et à divers », hôtel des ventes Drouot, Paris, mercredi 22 novembre 1995, étude Binoche. Collection particulière française, puis par descendance.

中国赠与越南阮朝 19世纪  
青花瓷碗碟一副

**3 000 - 4 000 €**



marques



6



7



7

**CHINE POUR LE VIETNAM**

XIX<sup>e</sup> SIÈCLE

Paire de grands bols en porcelaine bleu-blanc, de forme très évasée, reposant sur un haut pied, l'intérieur avec un médaillon à décor de pivoines parmi les rochers, le bord de l'aile avec une frise de lotus et rinceaux. L'extérieur de l'aile à décor de papillons voletant parmi les pivoines et les rochers. La lèvre cerclée de métal. La base avec un double-cercle en bleu sous couverte.

H. 7,2 cm - D. 20 cm

**PROVENANCE**

Collection d'un diplomate français anciennement en poste au Vietnam.

中国赠与越南 19世纪  
一对青花瓷大碗

**800 - 1 000 €**



**8**  
**CHINE POUR LE VIETNAM**  
XIX<sup>e</sup> SIÈCLE

Vase bouteille en porcelaine bleu-blanc à décor d'un dragon à quatre griffes et d'un phénix pourchassant la perle parmi les nuées. La lèvre avec une monture en métal. La base avec une marque Noi Phu (« Palais Intérieur ») en bleu sous couverte.

H. 21,4 cm

PROVENANCE

Collection d'une famille établie en Indochine depuis la fin du XIX<sup>e</sup> siècle, puis par descendance.

中国贈与越南阮朝 19世纪  
青花大瓷碗

**200 - 300 €**



**9**  
**CHINE POUR LE VIETNAM**  
DYNASTIE NGUYEN, XIX<sup>e</sup> SIÈCLE

Vase bouteille à long col en porcelaine bleu-blanc à décor de deux phénix parmi des nuages et les flammes. La base avec une marque Noi Phu (« Palais Intérieur ») en bleu sous couverte.

H. 23 cm

PROVENANCE

Probablement acquis à la vente « Art du Vietnam: Collection de S.A.I. le prince Bao Long et à divers », hôtel des ventes Drouot, Paris, mercredi 22 novembre 1995, étude Binoche. Collection particulière française, puis par descendance.

中国贈与越南阮朝 19世纪  
青花大瓷碗

**2 000 - 3 000 €**

**11**  
**CHINE POUR LE VIETNAM**  
XIX<sup>e</sup> SIÈCLE

Petit pot couvert en porcelaine bleu-blanc décoré d'une scène représentant Meng Haohan cherchant une branche de prunus en hiver, s'apprêtant à traverser le pont de Baqiao. De l'autre côté de la panse, une scène avec un lettré et son attendant portant un panier de pêches. La lèvre cerclée de métal. La base avec une marque Thinh Duc Dinh Che en bleu sous couverte.

H. 13 cm

11



**10**  
**CHINE POUR LE VIETNAM**  
XIX<sup>e</sup> SIÈCLE

Petite jarre ovoïde en porcelaine bleu-blanc à décor de nuées stylisées, l'épaule ornée de frises de pétales de lotus et ruyi. La lèvre avec une monture en alliage cuivreux. La base avec une marque représentant un champignon lingzhi en bleu sous couverte.

H. 16,2 cm

PROVENANCE

Collection d'une famille établie en Indochine depuis la fin du XIX<sup>e</sup> siècle, puis par descendance.

中国贈与越南 19世纪  
青花瓷卵形小罐

**200 - 300 €**

On y joint un bol et un couvercle en porcelaine bleu-blanc à décor d'un paysage lacustre. La base du bol avec une marque Ngoan Ngoc (« Bibelot de jade ») en bleu sous couverte. Le couvercle avec une marque Nuoc Tham Tran Tang (« Dans la collection de Roushen ») en bleu sous couverte.

D. 13 cm

PROVENANCE

Collection d'une famille établie en Indochine depuis la fin du XIX<sup>e</sup> siècle, puis par descendance.

中国贈与越南 19世纪  
青花瓷小盖罐

附: 青花瓷盖碗

**200 - 300 €**



**12**  
**VIETNAM**  
XV<sup>e</sup> SIÈCLE

Ensemble de trois petits pots à onguents et un petit plat en grès porcelaineux à décor en bleu sous couverte de rinceaux floraux et motifs géométriques, des pétales de lotus sur le bord extérieur du plat et une fleur en son centre. La base du plat engobée brun chocolat.

H. 6,5 cm à 5,5 cm et D. 12 cm

PROVENANCE

Probablement acquis à la vente « Art du Vietnam: Collection de S.A.I. le prince Bao Long et à divers », hôtel des ventes Drouot, Paris, mercredi 22 novembre 1995, étude Binoche. Collection particulière française, puis par descendance.

越南 15世纪  
一套由三只小药膏罐及一只小碟组成的炻瓷陶器

**500 - 600 €**



12



13



**13**  
**VIETNAM**  
XIV<sup>e</sup> - XV<sup>e</sup> SIÈCLE

Petit plat en grès à décor moulé de lotus sous couverte vert olive.

D. 15 cm

On y joint un petit pot à chaud en grès à couverte transparente et verte et un petit plat à décor rayonnant incisé sous couverte céladon.

H. 13 cm et D. 14 cm

PROVENANCE

Collection d'une famille établie en Indochine depuis la fin du XIX<sup>e</sup> siècle, puis par descendance.

越南 14-15世纪  
压花橄榄绿釉盖盘

附:  
石灰岩小釉罐

**300 - 400 €**

**14**  
**VIETNAM**  
XIX<sup>e</sup> SIÈCLE

Pipe à eau en grès à couverte caramel et taches bleu, à décor moulé d'un dragon et d'un nuage.

H. 11 cm

PROVENANCE

Collection d'une famille établie en Indochine depuis la fin du XIX<sup>e</sup> siècle, puis par descendance.

越南 19世纪  
水烟筒

**100 - 150 €**



14



**15**  
**VIETNAM**  
XIX<sup>e</sup> SIÈCLE

Paire de statues en bois laqué polychrome et doré représentant deux attendants debout sur des socles quadragulaires, présentant des vases.

H. 39 cm

**PROVENANCE**

Collection d'une famille établie en Indochine depuis la fin du XIX<sup>e</sup> siècle, puis par descendance.

越南 19世纪  
多色漆木镀金雕像

**300 - 500 €**



**16**  
**VIETNAM**  
XIX<sup>e</sup> SIÈCLE

Statue en bois laqué et doré, représentant un attendant debout, vêtu d'une longue robe aux pans flottants et longues manches couvrant ses mains, présentant un joyau devant sa poitrine.

H. 48 cm

**PROVENANCE**

Collection d'une famille établie en Indochine depuis la fin du XIX<sup>e</sup> siècle, puis par descendance.

越南 19世纪  
漆木镀金雕像

**150 - 200 €**



**17**  
**VIETNAM**  
XIX<sup>e</sup> SIÈCLE

Statue en bois laqué représentant le bodhisattva Quan Am, représentée debout, vêtue d'une robe aux longues manches, la tête ceinte d'une haute coiffe élaborée.

H. 57 cm

**PROVENANCE**

Collection d'une famille établie en Indochine depuis la fin du XIX<sup>e</sup> siècle, puis par descendance.

越南 19世纪  
观音菩萨漆木雕像

**300 - 500 €**



**18**  
**VIETNAM**  
XIX<sup>e</sup> SIÈCLE

Statue en bois laqué doré représentant le bodhisattva Quan Am, assise en lalitasana sur un piédestal quadrangulaire, le pied droit reposant sur une fleur de lotus, vêtue d'une longue robe aux plis retombant sur son trône, coiffée d'un chignon élaborée, le front ceint d'une haute coiffe.

H. 35 cm

**PROVENANCE**

Collection d'une famille établie en Indochine depuis la fin du XIX<sup>e</sup> siècle, puis par descendance.

越南 19世纪  
观音菩萨镀金漆木雕像

**500 - 700 €**



**19**  
**VIETNAM**  
XIX<sup>e</sup> SIÈCLE

Statue en bois laqué doré représentant un bodhisattva assis en padmasana, les mains en dhyana mudra reposant sur les jambes, vêtu d'une longue robe retombant en plis élégants et couvrant les épaules, la tête ceinte d'une haute coiffe à motif de svastika.

H. 44 cm

**PROVENANCE**

Collection d'une famille établie en Indochine depuis la fin du XIX<sup>e</sup> siècle, puis par descendance.

越南 19世纪  
菩萨镀金漆木雕像

**300 - 500 €**



**20**  
**VIETNAM**  
XVIII<sup>e</sup> - XIX<sup>e</sup> SIÈCLE

Statue en bois laqué partiellement doré, représentant le Bouddha Shakyamuni assis en padmasana sur une base lotiforme, vêtu d'une longue robe couvrant ses épaules, les mains en dhyana mudra reposant sur ses jambes.

H. 37 cm

**PROVENANCE**

Collection d'une famille établie en Indochine depuis la fin du XIX<sup>e</sup> siècle, puis par descendance.

越南 19世纪  
释迦牟尼佛局部镀金漆木雕像

**300 - 500 €**



**21**  
**VIETNAM**  
XIX<sup>e</sup> SIÈCLE

Statuette en bois laqué doré représentant un gardien de temple vêtu d'une armure de guerrier, des rubans flottant autour de sa tête et tirant son arme.

H. 25,5 cm

**PROVENANCE**

Collection d'une famille établie en Indochine depuis la fin du XIX<sup>e</sup> siècle, puis par descendance.

越南 19世纪  
护庙金刚镀金漆木雕像

**200 - 300 €**



22

**22**  
**CHINE DU SUD OU VIETNAM**  
DEBUT DU XX<sup>e</sup> SIÈCLE

Ensemble en argent comprenant un porte-carte en filigrane à décor de dragons et rinceaux floraux, et un manche d'ombrelle à décor de dragons parmi les branches de prunus.

H. 9 cm et 15 cm  
Poids : 52 g et 54 g

On y joint une petite tabatière ovale à décor incisé de personnages dans un paysage.

Dim. 8,5 x 7,2 cm  
Poids : 62 g

中国华南地区或越南 20 世纪初  
一套银把件

附：  
卵型鼻烟壶

**200 - 300 €**



23

**23**  
**VIETNAM**  
FIN DU XIX<sup>e</sup> SIÈCLE

Petite boîte octogonale en argent repoussé à scènes animées de personnages, arbres en fleurs et terrasses arborées sur chaque face, le couvercle surmonté du caractère Shou stylisé cerclé d'un petit disque en pierre dure. La base avec un caractère Fu incisé.

H. 7 cm - D. 7 cm  
Poids : 87 g

PROVENANCE

Probablement acquis à la vente « Art du Vietnam : Collection de S.A.I. le prince Bao Long et à divers », hôtel des ventes Drouot, Paris, mercredi 22 novembre 1995, étude Binoche. Collection particulière française, puis par descendance.

越南 19 世纪末  
八角小银盒

**500 - 600 €**



24

**24**  
**CHINE DU SUD OU VIETNAM**  
FIN DU XIX<sup>e</sup> SIÈCLE

Statue de Shoulao en bronze à patine brune, l'immortel taoïste représenté debout vêtu d'une longue robe flottante ornée de médaillons de grue, tenant un haut bâton et une pêche de longévité.

H. 25 cm

PROVENANCE

Acheté en décembre 1986 à Nice. Collection de M. et M<sup>me</sup> R.

中国南方或越南 19 世纪末  
道教神仙寿老铜像

**300 - 500 €**





25

**25**  
**CHINE**  
DYNASTIE QING, XVIII<sup>e</sup> SIÈCLE

Théière en cuivre aux émaux de Canton, de forme carrée, le col court surmonté par un couvercle bombé, le bec galbé de section carrée, l'épaule plate surmontée d'une haute anse. Chaque face décorée de réserves carrées sur un fond émaillé jaune à rinceaux polychromes, chacune peuplée de personnages dans des jardins.

Dim. 11 x 10 cm

PROVENANCE  
Collection Randier.  
中国 清 18世纪  
广彩珐琅铜制茶壶

**200 - 300 €**

**26**  
**CHINE**  
FIN DE LA DYNASTIE QING

Ensemble de deux petits vases balustres en bronze doré et émaux cloisonnés ornés de dragons bleus affrontés pourchassant la perle sacrée parmi un dense réseau de nuages sur fond émaillé blanc.

H. 9 cm

中国 清末  
一对景泰蓝铜胎掐丝珐琅花瓶

**300 - 500 €**



26

**27**  
**CHINE**  
DYNASTIE QING, FIN DU XIX<sup>e</sup> SIÈCLE

Paire de créatures mythiques en bronze doré et émaux cloisonnés, représentées couchées, la tête surmontée de cornes élaborées, la gueule ouverte plantée de crocs, une petite barbe stylisée. Les pattes terminées par des sabots fendus en bronze doré. L'ensemble décoré de motifs de style archaïque en émaux polychromes sur un fond turquoise. Le dos avec une représentation de masque de taotie.

H. 15 cm - Dim. 20,5 x 10 cm

PROVENANCE  
Collection particulière française, puis par descendance.

中国 清 19世纪末  
景泰蓝铜胎掐丝珐琅神兽一对

**1 500 - 2 000 €**



27



détails



**= 28**  
**CHINE**  
DYNASTIE QING, PÉRIODE QIANLONG (1735 - 1796)

Important brûle-parfum tripode couvert en bronze doré et émaux cloisonnés polychromes sur fond bleu turquoise, la panse légèrement bombée, à décor de fleurs et chilong archaïsants parmi les rinceaux de lotus, les prises évasées et les pieds galbés en forme de têtes d'éléphant harnachées agrémentées de cabochons, un éléphant couché avec un vase sur le dos surmontant le couvercle à ressauts, ce dernier orné d'une alternance de ruyi et de réserves ajourées de rinceaux et de fleurs.

H. 42,5 cm

PROVENANCE  
Collection particulière française, puis par descendance.

中国 清 乾隆年间 (1735-1796)  
大型铜胎掐丝珐琅景泰蓝香炉鼎

**12 000 - 15 000 €**





**= 29**  
**CHINE**  
DYNASTIE MING, XVII<sup>e</sup> SIÈCLE

Vase Hu en bronze doré et émaux cloisonnés reposant sur un haut pied conique, la panse piriforme s'élançant en un haut col évasé, l'épaule flanquée de deux anses en forme de têtes de lion bouddhique tenant un anneau mobile dans leur gueule. Le vase orné d'un décor en plusieurs registres de rinceaux de lotus polychromes sur fond émaillé turquoise, séparés par des frises de fleurettes.

H. 37 cm  
中国 明代 17世纪  
景泰蓝铜胎方觚

**5 000 - 6 000 €**



**30**  
**CHINE**  
DYNASTIE QING, XVIII<sup>e</sup> SIÈCLE

Paire d'éléments décoratifs en bronze doré repoussé et incrustations de pierres dures figurant deux chilong stylisés. Présentés sur des petits socles en marbre.

L. 16,2 cm

PROVENANCE  
Acheté en mai 2010 auprès de la galerie Kubera, Nice.  
Collection de M. et M<sup>me</sup> R.  
中国 清 18世纪  
鎏金青铜装饰一对

**800 - 1 000 €**

**31**  
**CHINE**  
DYNASTIE QING, FIN DU XIX<sup>e</sup> SIÈCLE

Ensemble de deux petits rince-pinceaux en stéatite sculptée figurant des singes et des oiseaux.

L. 14 cm et 16 cm

PROVENANCE  
Collection de M. et M<sup>me</sup> R.  
中国 清 19世纪末  
冶金石雕笔洗

**80 - 100 €**

**32**  
**CHINE**  
DYNASTIE MING, XVII<sup>e</sup> SIÈCLE

Petite figurine en terre cuite moulée glaçurée orange et vert représentant une bête cornue couchée portant un harnais.

H. 12 cm - L. 11 cm

PROVENANCE  
Collection particulière belge.  
中国 明 17世纪  
釉面小陶俑

**100 - 150 €**



31



32





33



34



35



36



37

33

**CHINE**

DYNASTIE QING,  
FIN DU XIX<sup>e</sup> - DÉBUT DU XX<sup>e</sup> SIÈCLE

Vase Fang Hu en jade sculpté à décor de style archaïsant, le col flanqué de deux larges anses de section carrée, la panse ornée d'un décor en léger relief de masques de taotie encadré par des motifs de feuilles de bananier stylisées.

H. 19 cm

中国 清朝 19世纪末-20世纪初  
玉雕方觚

**1 500 - 2 000 €**

34

**CHINE**

DYNASTIE QING, XIX<sup>e</sup> SIÈCLE

Groupe sculpté en jade céladon pâle représentant une oie couchée sur une large feuille de lotus, tenant dans son bec un bouquet de feuilles de lotus et fleur de lotus épanouie. Le jade d'une belle teinte céladon pâle avec quelques inclusions de rouille, la pierre avec un beau poli et un élégant travail de ciselure du plumage de l'oiseau.

H. 8 cm - L. 10 cm

中国 清代 19世纪  
浅青色玉雕一组

**2 000 - 3 000 €**

35

**CHINE**

DYNASTIE QING, XVIII<sup>e</sup> - XIX<sup>e</sup> SIÈCLE

Groupe en jade céladon sculpté représentant deux enfants souriants, vêtus de robes aux manches flottantes, assis sur un rocher, l'un tenant une tige de lotus s'épanouissant sur son épaule, tandis que l'autre présente une petite boîte en vannerie. La pierre finement ciselée, avec un beau poli.

H. 9 cm - D. 12,5 cm

中国 清代 18-19世纪  
一件青色玉雕

**2 000 - 3 000 €**

36

**CHINE**

DYNASTIE SHANG OU POSTÉRIEUR

Cong en jade céladon sombre marbré de veines rouille, la pierre avec un beau poli.

Dim. 10,5 x 4,8 x 4,8 cm

PROVENANCE

Collection de M. D. (ethnologue et archéologue), acquis dans les années 1930, puis par descendance.

NOTE

Le tube Cong est un objet d'apparence complexe qui présente une section cylindrique inscrite dans un carré. Le plus souvent découvert en contexte funéraire, associé à d'autres artefacts de jade (disques bi, haches), il semble avoir rempli une fonction rituelle, que l'on ne connaît pas précisément. Il est, dans les « Rites des Zhou », associé symboliquement à la terre tandis que le disque bi est associé au ciel.

中国 商或后商  
深色玉琮

**3 000 - 4 000 €**

37

**CHINE**

DYNASTIE SHANG OU POSTÉRIEUR

Ensemble de deux lames cérémonielles Ge. L'une de forme trapézoïdale, percée de deux trous, en jade brun avec des inclusions grisées. L'autre avec l'un des côtés ponctués de petits ressauts formant des dents, en jade vert sombre strié de veines grises.

Dim. 20,8 x 6,7 cm et 7,5 x 6,1 cm

PROVENANCE

Collection de M. D. (ethnologue et archéologue), acquis dans les années 1930, puis par descendance.

中国 商或后商  
一套两件礼器, 玉戈

**1 500 - 2 000 €**



38

~ 38  
**CHINE**  
DÉBUT DU XX<sup>e</sup> SIÈCLE

Branche de corail orange sculpté représentant une divinité féminine debout sur une branche de pin, vêtue d'une robe flottante, la tête délicatement inclinée sur le côté, une tige de lotus s'épanouissant sur son épaule et tenant une double gourde. Sur un socle en bois ouvragé.

H. tot. 21 cm

PROVENANCE  
Collection particulière française, puis par descendance.

中国 20世纪初  
珊瑚雕件

800 - 1 000 €



39

~ 39  
**CHINE**  
DÉBUT DU XX<sup>e</sup> SIÈCLE

Important groupe en corail orange sculpté représentant des divinités parmi les nuées stylisées, un guerrier à la cuirasse ornée de dragons présentant des lingots, accompagné par une divinité féminine tenant un grand éventail, ainsi que de quatre enfants rieurs offrant des objets auspiceux. Sur un important socle en bois sculpté de volutes nuageuses.

H. tot. 33 cm

PROVENANCE  
Collection particulière française, puis par descendance.

中国 20世纪初  
大型珊瑚雕件

2 000 - 3 000 €



40

40  
**CHINE**  
DYNASTIE MING, XVII<sup>e</sup> SIÈCLE

Statue en bois doré et polychromé représentant le bodhisattva Guanyin debout vêtue d'une longue robe à rubans retombants, parée de bijoux, la tête ceinte d'une haute couronne à cinq fleurons ornée d'une petite effigie du bouddha Amithaba, coiffée d'un haut chignon élaboré, les mains recouvertes par ses longues manches présentant une fleur de lotus.

H. 56 cm

中国 明 17世纪  
观音菩萨镀金木雕

1 500 - 2 000 €



41

41  
**CHINE**  
DYNASTIE QING, XIX<sup>e</sup> SIÈCLE

Imposante statue en bois sculptée représentant un dignitaire trônant, les pieds reposant sur un marche-pied, vêtu d'une longue robe traditionnelle, coiffé d'un bonnet de lettré aux rubans retombant dans le dos et tenant une coupe dans la main gauche.

Dim. 48 x 27 x 24,5 cm

PROVENANCE  
Collection Randier.

中国 清 19世纪  
大型木雕, 宝座上的权贵

500 - 600 €



42

**42**  
**CHINE**  
DYNASTIE MING, XVII<sup>e</sup> SIÈCLE

Important vase Zun en bronze à patine brune à décor archaisant, l'épaule basse s'élançant en un large et haut col décoré de dragons, leiwen et cigales stylisées, flanqué de deux anses représentant des créatures mythiques. La panse ornée d'un registre de leiwen, masques de taotie et cigales archaïques. Le bronze avec une belle patine brun-rougeâtre.

H. 38 cm

**PROVENANCE**

Acheté en octobre 2000 auprès de la galerie Kubera, Nice.  
Collection de M. et M<sup>me</sup> R.

中国 明代 17世纪  
青铜仿古双耳尊

**600 - 800 €**



**43**  
**CHINE**  
DYNASTIE QING, XIX<sup>e</sup> SIÈCLE

Petit brûle-parfum couvert en bronze à patine brune et incrustations de pierres dures, reposant sur trois pieds en forme de tête d'éléphant harnaché, la panse ornée de rinceaux de lotus et flanquée de deux anses en forme de trompe d'éléphant. Le couvercle ajouré avec une importante prise figurant un éléphant caparaçonné couché portant un vase sur son dos. La base avec une marque incisée Da Ming Nian Zhi dans un carré.

H. 20 cm

**PROVENANCE**

Acheté en septembre 1993 auprès de la galerie Kubera, Nice.  
Collection de M. et M<sup>me</sup> R.

中国 清代 19世纪  
小型青铜香炉

**400 - 500 €**



43

**44**  
**CHINE**  
XIX<sup>e</sup> SIÈCLE

Grand brûle-parfum couvert en bronze à patine brune, le décor composé de branches de vigne formant trois pieds et développant leurs vrilles, feuillages et grappes sur la panse, les deux anses hautes également à l'imitation de la vigne. Le couvercle ajouré développant le même thème iconographique et peuplé de deux écureuils. Avec son socle en bronze à patine brune à l'imitation de feuilles de lotus et pieds en forme de ruyi.

H. 30 cm - D. 25 cm

**PROVENANCE**

Collection de M. et M<sup>me</sup> R.

中国 19世纪  
大型青铜香炉

**1 000 - 1 500 €**





45

**45**  
**CHINE, HEBEI**  
DYNASTIE TANG, IX<sup>e</sup> SIÈCLE

Rare bol en grès glaçuré, possiblement Ding yao. Le bol de forme très évasée reposant sur un court pied circulaire, avec une belle couverte brillante.

D. 14 cm

PROVENANCE  
Collection particulière bavaroise.

中国河北出土 唐 9世纪  
稀有釉面陶碗, 许为定窑

**1 500 - 2 000 €**



bases



46

**46**  
**CHINE, HEBEI**  
DYNASTIE TANG, IX<sup>e</sup> SIÈCLE

Rare coupe quadrilobée en grès glaçuré, possiblement Ding yao. La coupe délicatement ourlée, le centre incisé de deux cercles concentriques, reposant sur un court pied circulaire, avec une belle couverte brillante.

D. 14,5 cm

PROVENANCE  
Collection particulière bavaroise.

中国河北出土 唐 9世纪  
稀有四裂纹釉陶碗, 或为定窑

**2 000 - 3 000 €**



47

**47**  
**CHINE, FOURS DE LONGQUAN**  
DÉBUT DE LA DYNASTIE MING,  
XIV<sup>e</sup> - XV<sup>e</sup> SIÈCLE

Rare bol en grès céladon à décor incisé, l'intérieur orné de lotus épanouis et rinceaux tournoyants, l'extérieur à décor de pétales de lotus. Provenant possiblement d'une épave.

D. 16 cm

PROVENANCE  
Collection particulière bavaroise.

中国, 龙泉窑 明初 14与15世纪间  
稀有划花青瓷碗

**1 000 - 1 500 €**



48

**48**  
**CHINE, JIANGXI**  
DYNASTIE DES SONG DU SUD, XII<sup>e</sup> SIÈCLE

Rince-pinceaux à couverte Qingbai, la pièce peu profonde, l'aile légèrement évasée avec l'extérieur décoré de rinceaux floraux moulés. La couverte avec une délicate teinte blanc-bleuté.

H. 3,5 cm - D. 12 cm

PROVENANCE  
Collection particulière bavaroise.

中国, 龙泉窑 南宋时期 12世纪  
青白瓷笔洗

**1 000 - 1 500 €**



bases



49

**49**  
**CHINE, FOURS DE LONGQUAN**  
DYNASTIE DES SONG DU SUD, XII<sup>e</sup> SIÈCLE

Rince-pinceaux en grès céladon, la pièce peu profonde, l'aile légèrement évasée, reposant sur un fin pied circulaire. La couverte craquelée avec une délicate couleur vert-bleuté. Provenant possiblement d'une épave.

D. 12,5 cm

PROVENANCE  
Collection particulière bavaroise.

中国, 龙泉窑 南宋时期 12世纪  
青瓷笔洗

**3 000 - 4 000 €**



50

**50**  
**CHINE, FOURS DE JUN**  
DYNASTIE JIN (1115 - 1234)

Petit plat en grès à couverte Jun, de forme ronde à l'aile étroite, reposant un court pied circulaire. La couverte d'une délicate teinte bleutée ponctuée de taches pourprées, veinée d'un réseau de fines craquelures. La base émaillée.

D. 12,5 cm

中国, 钧窑 金 (1115-1234)  
带盖钧瓷小盘

**3 000 - 4 000 €**



51

**51**  
**CHINE**  
XX<sup>e</sup> SIÈCLE, DANS LA STYLE  
DE LA DYNASTIE SONG

Ensemble de deux bols et deux petits plats en grès à couverte bleutée, à l'imitation des Jun Yao.

D. 17,7 cm et 14,3 cm  
中国 20世纪, 宋代风格  
仿宋代钧窑瓷碗两只和小碟两件, 釉色偏蓝。

**200 - 300 €**



52

**52**  
**CHINE, FOURS DE JIZHOU**  
POSSIBLEMENT DE LA DYNASTIE SONG  
(960 - 1279)

Petit bol en grès à couverte Jizhou, à décor de motifs réservés au papier découpé, de forme ouverte, reposant sur un court pied circulaire. La base et le pied nus.

H. 5,7 cm - D. 11,2 cm  
中国, 吉州窑 或为宋代(960-1279)  
吉州小碗

**800 - 1 000 €**



53

**53**  
**CHINE, FUJIAN**  
DYNASTIE SONG (960 - 1279)

Petit plat à couverte brune, polylobé à l'imitation de pétales de fleur, l'aile haute et légèrement évasée, reposant sur un court pied circulaire. La couverte d'une belle teinte caramel. La base nue.

D. 13 cm  
中国, 福建出土 宋 (960-1279)  
多波瓣带盖小盘

**500 - 600 €**



54

**54**  
**CHINE, FOURS DE JIAN**  
XX<sup>e</sup> SIÈCLE

Bol en grès à l'imitation des productions des fours de Jian, le bol aux parois hautes, la lèvre légèrement évasée, reposant sur un court pied circulaire. La base et le pied nus.

H. 7 cm - D. 12,5 cm  
中国, 吉安窑 20世纪  
仿吉安窑陶瓷碗

**200 - 300 €**

**55**  
**CHINE, FOURS DE JUN**  
DYNASTIE DES SONG DU SUD (1127 - 1279)

Petit brûle-parfum tripode en grès à couverte de type Jun vert, la panse globulaire aplatie reposant sur trois petits pieds courbés, le col droit se prolongeant en un rebord aplati. L'ensemble avec une belle couverte satinée vert olive.

H. 6 cm - D. 7,8 cm

PROVENANCE  
Collection d'un diplomate français anciennement en poste au Vietnam.

NOTE  
Un brûle-parfum similaire à couverte Jun vert découvert en 1990 dans une tombe de la dynastie Song à Sanmenxia, illustré dans « Complete Collection of Ceramic Art Unearthed in China: Henan », Vol. 12, Beijing, 2008, p. 156, no. 156.  
中国, 钧窑 南宋时期 (1127-1279)  
带盖青釉小香炉

**1 500 - 2 000 €**



55



56

**56**  
**CHINE**  
XIII<sup>e</sup> - XIV<sup>e</sup> SIÈCLE

Bol de forme conique en grès à décor moulé des rinceaux feuillagés sous couverte céladonnée vitreuse.

H. 7,5 cm - D. 19 cm

On y joint un petit bol en grès à décor moulé sous couverte blanc-bleuté, le décor rayonnant depuis le centre jusqu'à la lèvre animée à l'imitation des pétales de fleurs.

H. 6 cm - D. 13 cm

PROVENANCE  
Collection d'une famille établie en Indochine depuis la fin du XIX<sup>e</sup> siècle, puis par descendance.

中国 13-14世纪  
青釉压花陶碗  
附:  
蓝白釉小碗

**100 - 150 €**



**57**  
**CHINE**  
PÉRIODE TRANSITION, VERS 1640

Bol en porcelaine bleu-blanc, de forme ouverte, le fond orné d'un motif de champignon lingzhi, l'extérieur décoré de tiges de chrysanthèmes. La base avec des restes de concrétions marines.

H. 6,3 cm - D. 17 cm

PROVENANCE  
Fouilles sous-marines de la jonque Hatcher, mer de Chine méridionale.  
Collection M. Hatcher, 1985, Londres.  
Collection particulière belge.

中国 过渡时期, 1640年左右  
青花瓷碗

**200 - 300 €**



57



**58**  
**CHINE, FOURS DE LONGQUAN**  
PÉRIODE TRANSITION, VERS 1640

Plat en grès à couverte céladon, de forme circulaire à l'aile godronnée. La base et le pied avec des restes d'attaches de four.

D. 24,5 cm

**PROVENANCE**

Fouilles sous-marines de la jonque Hatcher, mer de Chine méridionale.

Collection M. Hatcher, 1985, Londres.

Collection particulière belge.

中国, 龙泉窑 过渡时期, 1640年左右  
青釉陶瓷盘

**300 - 400 €**



**59**  
**CHINE**  
PÉRIODE TRANSITION, VERS 1640

Plat en porcelaine bleu-blanc, le centre orné d'un phénix parmi les fleurs dans un médaillon circulaire, l'aile décorée de motifs géométriques. La base et le pied avec des restes d'attaches de four.

D. 20,8 cm

**PROVENANCE**

Fouilles sous-marines de la jonque Hatcher, mer de Chine méridionale.

Collection M. Hatcher, 1985, Londres.

Collection particulière belge.

中国 过渡时期, 1640年左右  
青花瓷盘

**200 - 300 €**



**60**  
**CHINE**  
PÉRIODE TRANSITION, VERS 1640

Plat en porcelaine bleu-blanc, le centre orné d'un phénix parmi les fleurs dans un médaillon circulaire, l'aile décorée de motifs géométriques. La base et le pied avec des restes d'attaches de four.

D. 20,4 cm

**PROVENANCE**

Fouilles sous-marines de la jonque Hatcher, mer de Chine méridionale.

Collection M. Hatcher, 1985, Londres.

Collection particulière belge.

中国 过渡时期, 1640年左右  
青花瓷盘

**200 - 300 €**

**61**  
**CHINE**  
DYNASTIE MING, XVI<sup>e</sup> SIÈCLE

Petit plat en porcelaine bleu-blanc à décor d'un arbre émergeant de rochers, le revers de l'aile orné de rinceaux de lotus.

D. 15 cm

**On y joint : CHINE**  
DYNASTIE MING, XVII<sup>e</sup> SIÈCLE

Bol en porcelaine bleu-blanc à décor de chevaux courant sur les flots. La base avec une marque à quatre caractères.

D. 12 cm

**et CHINE**  
XIX<sup>e</sup> SIÈCLE

Assiette en porcelaine en bleu et rouge de cuivre décoré d'une carpe

D. 22 cm

**PROVENANCE**

Collection d'une famille établie en Indochine depuis la fin du XIX<sup>e</sup> siècle, puis par descendance.

中国 明 16世纪  
青花瓷小盘

附:

中国 明 17世纪

青花瓷碗

及:

中国 19世纪

青花瓷碟

**300 - 400 €**



marques



61



62

**62**  
**CHINE**  
XIX<sup>e</sup> SIÈCLE

Bol en porcelaine aux émaux de la famille verte à décor de lions bouddhiques sur un fond de rinceaux floraux et feuillagés. La base avec un symbole auspiceux aux émaux polychromes sur couverte.

H. 9 cm - D. 17,5 cm

**PROVENANCE**

Collection d'une famille établie en Indochine depuis la fin du XIX<sup>e</sup> siècle, puis par descendance.

中国 19世纪

珐琅彩绿彩瓷碗

**100 - 150 €**

**63**  
**CHINE**  
DYNASTIE MING, XVI<sup>e</sup> - XVII<sup>e</sup> SIÈCLE

Petit pot couvert en porcelaine à décor en vert, rouge et jaune sur couverte, l'épau ornée de chevrons et motifs géométriques, la panse décorée de lettrés dans un paysage rocheux, le pied avec une frise de pétales de lotus stylisés. Avec un socle rapporté en bois naturel

H. 18,5 cm

中国 明代 16-17世纪  
三色釉小盖罐

**1 000 - 2 000 €**



63



64

64

**CHINE**  
DYNASTIE QING, PÉRIODE KANGXI  
(1661 - 1722)

Bol de type klapmut en porcelaine et émaux wucai décoré d'animaux mythiques. L'intérieur avec un médaillon circulaire montrant une carpe jaillissant des flots, le bord peint d'une frise alternée de motifs de sapèques et réserves peuplées d'animaux aquatiques. Le revers de l'aile orné de lions bouddhiques alternant avec des chevaux courant sur les vagues. La base avec un motif « Fu » dans un double cercle en bleu sous couverte.

H. 10,3 cm - D. 20 cm

PROVENANCE

Collection particulière belge, puis par descendance.

中国 清康熙年间(1661-1722)

克拉克瓷五彩珐琅兽纹碗

800 - 1 000 €



marques



autre vue

65

**CHINE**  
DYNASTIE QING, PÉRIODE KANGXI  
(1661 - 1722)

Paire de sorbets polylobés en porcelaine à fond café-au-lait et émaux de la famille verte décorés de fleurs et insectes parmi les rochers.

H. 9 cm - D. 9,3 cm

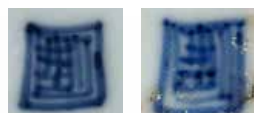
PROVENANCE

Collection particulière belge, puis par descendance.

中国 清康熙年间(1661-1722)

一对多波瓣甜品瓷碗

400 - 500 €



66

66

**CHINE**  
DYNASTIE QING, PÉRIODE KANGXI  
(1661 - 1722)

Bol en porcelaine aux émaux de la famille verte décoré de caractères stylisés alternant avec des tiges de fleurs.

D. 14,3 cm

PROVENANCE

Collection particulière belge, puis par descendance.

中国 清康熙年间(1661-1722)

绿彩珐琅碗

200 - 300 €



67

67

**CHINE**  
DYNASTIE QING, PÉRIODE KANGXI  
(1661 - 1722)

Assiette en porcelaine aux émaux de la famille verte et rehauts d'or décorée d'une composition de fleurs et feuilles de lotus habitées d'aigrettes, oiseaux et insectes. La base avec un carré de quatre svastika dans un double cercle en bleu sous couverte.

D. 20,8 cm

PROVENANCE

Collection particulière belge, puis par descendance.

中国 清康熙年间(1661-1722)

绿彩织金瓷盘

600 - 800 €

marque



65





68

**68**  
**CHINE**  
DYNASTIE QING, PÉRIODE KANGXI  
(1661 - 1722)

Une assiette polylobée en porcelaine aux émaux wucai et famille verte, le centre peint de coquillages parmi les flots tumultueux, l'aile décorée de quatre paires de panneaux alternés figurant des rinceaux, des paysages, des fleurs et des objets précieux. Le revers de l'aile peint de branches fleuries en bleu sous couverte. La base avec un double cercle en bleu sous couverte.

D. 21 cm

PROVENANCE

Collection particulière belge, puis par descendance.

中国 清康熙年间(1661-1722)

五彩珐琅及绿彩多波瓣兽纹碗

**400 - 600 €**



69

**69**  
**CHINE**  
DYNASTIE QING, PÉRIODE KANGXI  
(1661 - 1722)

Paire d'assiettes en porcelaine aux émaux de la famille verte, au centre une composition de fleurs et feuilles de lotus, l'aile incisée de motifs de fleurs de lotus, le bord avec une mince frise émaillée de réserves alternant avec des fleurs de lotus. Le revers de l'aile à fond café-au-lait décoré de fleurs de lotus. La base avec une marque « N139 » de la collection d'Auguste le Fort incisée à la roulette.

D. 24,5 cm

PROVENANCE

Collection particulière belge, puis par descendance.

中国 清康熙年间(1661-1722)

一对绿彩珐琅瓷盘

**800 - 1 000 €**



70

**70**  
**CHINE**  
DYNASTIE QING, PÉRIODE KANGXI  
(1661 - 1722)

Petit pot couvert en porcelaine aux émaux de la famille verte décoré d'une alternance de ruyi habités par des rinceaux floraux.

D. 14 cm

PROVENANCE

Collection particulière belge, puis par descendance.

中国 清康熙年间(1661-1722)

绿彩珐琅小盖罐

**300 - 400 €**

**71**  
**CHINE**  
DYNASTIE QING, PÉRIODE KANGXI  
(1661 - 1722)

Bouillon couvert en porcelaine aux émaux de la famille verte orné de panneaux avec des compositions de fleurs et insectes parmi les rochers. Les petites anses décorées de têtes de chilong peintes.

D. 18 cm

PROVENANCE

Collection particulière belge, puis par descendance.

中国 清康熙年间(1661-1722)

绿彩带盖双耳汤碗

**300 - 400 €**



71

**72**  
**CHINE**  
DYNASTIE QING, PÉRIODE KANGXI  
(1661 - 1722)

**72**  
**CHINE**  
DYNASTIE QING, PÉRIODE KANGXI  
(1661 - 1722)

Figure de serviteur en biscuit décoré au émaux de la famille verte, représenté debout, la main droite sur la hanche, la main gauche tenant une palanche en bronze doré rapportée ornée de fleurs en porcelaine et supportant deux petites lanternes en verre peint. Il est vêtu d'un tunique à décor de lotus sur fond noir et d'un pantalon jaune à fleurettes, les pieds chaussés de hautes bottes noires. Le visage rond à l'expression rieuse, les yeux vifs surmontés par des sourcils traités en petits tourbillons, la chevelure nouée en deux petits chignons pointant sur les côtés de la tête. Avec une monture en bronze doré à la base et transformé postérieurement en lampe.

H. tot. 33 cm

Une paire de figures similaires vendues par Christie's, vente « Noble & Private Collections Part I » du 25 avril 2017, Londres, lot 126.

中国 清康熙年间 (1661-1722)

绿彩瓷仆人像

**4 000 - 6 000 €**



72



73

**73**

**CHINE**

DYNASTIE QING, PÉRIODE KANGXI (1661 - 1722)

Paire de potiches couverte en porcelaine aux émaux de la famille verte et à l'or, l'épaule ornée d'une importante réserve continue en forme de ruyi cernée d'émail noir et décorée de fleurs et papillons sur un fond vert. La panse ornée d'un complexe ensemble de guirlandes à pendeloques formées de motifs auspiciens et nœuds infinis. La partie inférieure avec une réseau d'entrelacs floraux. La base avec un double cercle en bleu sous couverte. Avec des montures en bronze doré au pied, au col et à l'intérieur du couvercle. Les couvercles possiblement rapportés.

H. tot. 49 cm

PROVENANCE

Collection particulière française, puis par descendance.

中国 清康熙年间(1661-1722)

一对绿彩掐丝珐琅盖罐

**3 000 - 4 000 €**

**74**

**CHINE**

DYNASTIE QING, PÉRIODE KANGXI (1661 - 1722)

Vase balustre en porcelaine de la famille verte, le col haut avec des motifs des « Cent Antiques », l'épaule marquée ornée de réserves festonnées peuplées de fleurs et rinceaux. La panse compartimentée en huit panneaux avec des compositions de fleurs et oiseaux.

H. 38 cm

PROVENANCE

Collection particulière belge, puis par descendance.

中国 清康熙年间(1661-1722)

绿彩花瓶

**1 500 - 2 000 €**



74

**75**

**CHINE**

DYNASTIE QING, PÉRIODE KANGXI (1661 - 1722)

Pot à thé en porcelaine aux émaux de la famille verte, de forme ovoïde, l'épaule ornée d'une frise de ruyi délimitant des panneaux sur la panse. Chaque panneau habité de compositions de fleurs et insectes.

H. 19,5 cm

PROVENANCE

Collection particulière belge, puis par descendance.

中国 清康熙年间(1661-1722)

绿彩珐琅茶壶

**300 - 500 €**



75

**76**

**CHINE**

DYNASTIE QING, FIN DU XIX<sup>e</sup> SIÈCLE

Paire de vases quadrangulaires en porcelaine aux émaux de la famille rose décorés de héros du Wu Shuang Pu, représentant les figures de Wu Zetian, impératrice de Chine au tournant du VIII<sup>e</sup> siècle, Sun Ce, général de la période des Trois Royaumes, Qian Liu, souverain du royaume de Wuyue et enfin Liang Gong, général de la dynastie Tang. Montés en lampe.

H. 42 cm

PROVENANCE

Collection particulière française, puis par descendance.

中国 清朝 19世纪末

粉彩四角花瓶一对

**800 - 1 000 €**



76



77

**77**

**CHINE**

DYNASTIE QING, FIN DU XIX<sup>e</sup> SIÈCLE

Vase balustre en porcelaine aux émaux de la famille rose, reposant sur un haut pied, le col légèrement évasé, à décor en registres horizontaux de papillons, fleurs et chauve-souris polychromes. Le col et le pied ornés de rinceaux floraux polychromes sur fond jaune. Deux papillons moulés sur l'épaule. La base émaillée.

H. 45 cm

中国 清 19世纪末

粉彩珐琅彩敞口花瓶

**500 - 600 €**



78

**78**  
**CHINE**  
DYNASTIE QING, XVIII<sup>e</sup> SIÈCLE

Soupière couverte ronde à oreilles en porcelaine aux émaux de la famille rose décorée de compositions mêlant fleurs épanouies et « Cent Antiques ». Avec une note manuscrite « Soupière Chine Famille rose achetée chez Boskovitch 12.500 F 1961 ».

H. 18 cm - D. 22,5 cm

**PROVENANCE**

Acheté en 1961 auprès de Boskovitch à Bruxelles. Collection particulière belge, puis par descendance.

中国 清 18世纪  
双耳圆形带盖粉彩珐琅陶瓷汤盆

**300 - 400 €**



79

**79**  
**CHINE**  
DYNASTIE QING, XIX<sup>e</sup> SIÈCLE

Petit vase d'applique en porcelaine, reprenant la forme d'une double-gourde, décoré aux émaux de la famille rose d'une composition avec des branches de prunus dans un vase à couverte flammée, un coupe avec des citrons digités et un sceptre ruyi.

H. 16 cm

中国 清 19世纪  
粉彩珐琅壁瓶

**300 - 400 €**

**80**

**CHINE**  
DYNASTIE QING, XVIII<sup>e</sup> SIÈCLE

Petite coupe en porcelaine aux émaux de la famille rose à l'imitation d'une feuille de lotus, reposant sur trois petits pieds en forme de tiges de lotus se terminant en fleurs épanouies affleurant sur le bord de la feuille. L'intérieur de la coupe orné de fleurs et rinceaux en émaux sur couverte. Le revers émaillé bleu turquoise.

H. 3,5 cm - D. 14 cm

中国 清 18世纪  
荷叶型粉彩小瓷杯

**800 - 1 000 €**



= 81

CHINE

DYNASTIE MING, MARQUE ET PÉRIODE  
WANLI (1573 - 1619)

Important aquarium en porcelaine à décor wucaï orné de canards parmi les lotus, le bassin de forme circulaire à la panse légèrement arrondie décorée de quatre paires de canards mandarins s'ébattant parmi les lotus épanouis et autres plantes aquatiques, l'ensemble surmonté d'une frise spiralée. La lèvre plate ornée d'un rinceau ondulant. La marque à six caractères Da Ming Wan Li Nian Zhi en bleu sous couverte dans un encadrement sous la lèvre. Avec un haut socle présentoir en bois naturel.

H. 25,5 cm - D. 49 cm

PROVENANCE

Collection d'un diplomate français, puis par descendance.

Une pièce similaire vendue par Christies, vente « Fine Chinese Ceramics and Works of Art Part I & II » du 15 September 2011, New York, lot 1483.

中国明万历年间(1573-1619), 落款万历  
大型五彩鱼缸

20 000 - 25 000 €

NOTE

La représentation de canards dans un étang de lotus comme motif décoratif sur des céramiques trouve son origine dans les productions de la dynastie Tang et a connu une popularité particulière sous la dynastie Yuan sur des plats et des vases en bleu-blanc. La popularité de ce motif s'est poursuivie tout au long des dynasties Ming et Qing.

L'iconographie du couple de canards est associé à la fidélité et à l'harmonie. Dans « Designs as Signs: Decoration and Chinese Ceramics », Percival David Foundation, Londres, 2001, Stacey Pierson détaille que les paires de canards mandarins représentent la fidélité ou l'harmonie conjugale, car on dit qu'ils s'unissent pour la vie entière. Associés au lotus, homophone de He (« Harmonie »), ils peuvent représenter le souhait d'avoir une descendance masculine.

Seuls trois autres aquariums de la période Wanli présentant le même décor semblent avoir été conservés, et trois d'entre eux se trouvent dans

des collections de musées. L'exemple le plus largement publié est un modèle légèrement plus petit (44,2 cm de diam.) de la collection Idemitsu, illustré dans le catalogue de l'exposition, « In Pursuit of the Dragon », Seattle Art Museum, 1988, p. 133, n° 66. Un autre exemplaire plus grand (58,5 cm de diamètre), marqué Wanli, conservé au Victoria and Albert Museum, est illustré par S. Jenyns, « Ming Pottery and Porcelain », Londres, 1953, pl. 101. Un troisième exemplaire (46,5 cm de diamètre) est illustré dans « Mayuyama, Seventy Years », vol. 2, Tokyo, 1976, p. 317, n° 950.

Ce décor caractéristique a aussi été employé sur d'autres pièces de la période Wanli, notamment un vase à tête d'ail décoré en wucaï, portant la marque de l'empereur Wanli et conservé dans les collections du Palace Museum, illustré dans « The Complete Treasures of the Palace Museum – 38 – Porcelains in Polychrome and Contrasting Colours », Hong Kong, 1999, p. 30, no. 27.





82

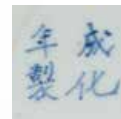
**82**  
**CHINE**  
PÉRIODE TRANSITION,  
MILIEU DU XVII<sup>e</sup> SIÈCLE

Brûle-parfum en porcelaine bleu-blanc, la panse globulaire aplatie s'évasant en un court col, décorée des Huit Immortels taoïstes et de Shoulao dans un paysage rocheux. La base avec une marque en quatre caractères Chenghua Nian Zhi. Avec son socle en bois.

H. 14,5 cm - D. 20,5 cm

PROVENANCE  
Acheté en octobre 2000 auprès de la galerie Kubera, Nice.  
Collection de M. et M<sup>me</sup> R.  
中国 过渡时期 17世纪中叶  
青花瓷香炉

**3 000 - 5 000 €**



marque



83

**83**  
**CHINE**  
DYNASTIE QING, PÉRIODE KANGXI  
(1661 - 1722)

Vase en porcelaine monochrome bleu poudré décoré à l'or, la panse ornée de personnages naviguant dans un paysage lacustre et d'une longue inscription.

H. 28 cm

PROVENANCE  
Collection Randier.  
中国 清 康熙年间(1661-1722)  
粉蓝色单色瓷瓶

**200 - 300 €**

**84**  
**CHINE**  
DYNASTIE QING, XIX<sup>e</sup> SIÈCLE

Vase balustre en porcelaine bleu-blanc décoré des Huit Immortels taoïstes dans un paysage rocheux, le col orné de motifs des Huit Trésors. La base avec un double cercle en bleu sous couverte.

H. 32,5 cm

PROVENANCE  
Collection particulière française, puis par descendance.

中国 清 19世纪  
青花瓷八仙过海花瓶

**1 000 - 1 200 €**



84

**85**  
**CHINE**  
DYNASTIE QING, ÉPOQUE KANGXI  
(1661 - 1722)

Petit aspersoir en porcelaine bleu-blanc à décor d'oiseaux parmi les fleurs et les rochers, la lèvre cerclée de métal.

H. 17 cm

PROVENANCE  
Collection d'une famille établie en Indochine depuis la fin du XIX<sup>e</sup> siècle, puis par descendance.  
中国 清 康熙年间 (1661-1722)  
青花瓷洒水壶

**200 - 300 €**



85

**86**  
**CHINE**  
DYNASTIE QING, FIN DU XIX<sup>e</sup> SIÈCLE

Petite jarre ovoïde en porcelaine bleu-blanc à décor des « Cent Antiques », l'épaule décorée d'une frise en blanc réservé des emblèmes des Immortels taoïstes. La base avec une marque Kangxi à quatre caractères dans un double cercle en bleu sous couverte.

H. 14 cm

On y joint un petit pot à pinceau en porcelaine bleu-blanc à décor d'un oiseau parmi les fleurs.

H. 12 cm

PROVENANCE  
Collection d'une famille établie en Indochine depuis la fin du XIX<sup>e</sup> siècle, puis par descendance.

中国 清 19世纪末  
青花瓷卵型小罐  
附：  
青花瓷笔筒

**200 - 300 €**



86



marque

**87**  
NON VENU

# Redécouverte d'une rare paire de coupes impériales

## Marque et époque Qianlong

Qianlong « Prospérité Durable » est le nom de règne que le jeune prince Hongli, 4<sup>e</sup> fils de l'empereur Yongzheng, choisit lorsqu'il monte sur le trône de l'Empire du Milieu le 18 octobre 1735, après le décès de son père. Avec ce nom éminemment auspiceux, Qianlong va marquer durablement la Chine de son empreinte pendant un règne de plus de 60 ans, et demeurant aujourd'hui encore un des plus grands monarques que la dynastie Qing ait connu.

Celle-ci est née dans l'atmosphère chaotique de la chute de la dynastie Ming et du suicide de son dernier représentant, l'empereur Chongzhen en 1644. Les troupes mandchoues assiègent alors Beijing et en chassent le rebelle Li Zicheng, éphémère usurpateur du pouvoir impérial. Le jeune Aisingioro Fulin est installé sur le trône de l'empire sous le nom de règne de Shunzhi (r.1644 - 1661). Cette nouvelle dynastie revendique alors sa filiation avec les tribus Jürchens, confédération de tribus nomades toungousiques, ayant provoquée la chute des Song du Nord (960-1125) et fondé la courte dynastie Jin. C'est au tournant du XVII<sup>e</sup> siècle que la genèse de la dynastie Qing va prendre corps autour de la figure de Nurhaci, jeune chef issu du clan Gioro. Il dote les Mandchous des instruments indispensables à la création d'un futur État : une écriture dérivée du mongol en 1599 et une capitale fixe à Hetu Ala (actuelle Shenyang) en 1625.

Il fait également émerger une identité ethnique mandchoue forte en réorganisant les clans en 1601 sous la forme des « Huit Bannières ». Il s'agit d'une organisation des différentes tribus en unités militaires mais également d'un système civil héréditaire marquant l'appartenance d'un individu à une caste. Son fils Huang Taiji (1592-1643) lui succède et consolide ce travail d'unification. Il choisit un nouveau nom dynastique Qing signifiant « pur » pour se démarquer de la décadence de la dynastie Ming. C'est cette thèse de la corruption et de l'incurie des empereurs Ming qui va justifier l'invasion de la Chine et le « mandat céleste » donné aux Mandchous. Les souverains de la nouvelle dynastie Qing ne vont avoir de cesse que d'unifier cet immense empire, notamment au travers d'une adhésion aux anciens codes et institutions de tradition chinoise. Il s'agit alors d'affirmer et de justifier le nouveau pouvoir impérial, en l'inscrivant dans la continuité des dynasties précédentes.

Le règne et la personnalité même de l'empereur Qianlong (r.1735 - 1796) sont des exemples de cette volonté d'unification et de sinisation des élites mandchoue. Qianlong se considère comme un gardien de la tradition chinoise, responsable du fait de son « mandat céleste » de la transmission de cette culture millénaire. L'empereur est un excellent lettré maîtrisant la calligraphie et la poésie, doublé d'un fin connaisseur de l'Histoire chinoise.

Amateur d'arts, il collectionne peintures, calligraphies, jades, porcelaines, pièces archéologiques et patronne la création artistique dans de nombreux domaines. Il a été formé dans dès son plus jeune âge au néoconfucianisme par ses précepteurs, érudits de l'Académie Hanlin, étudiant assidûment des textes classiques d'où il tire une connaissance éclairée de l'Antiquité chinoise. Sous son égide, les collections du Palais Impérial sont évaluées, classifiées et cataloguées, donnant lieu à la publication de recueils préfacés par l'empereur lui-même. Il mène également une importante campagne d'enrichissement des collections impériales, amassant bronzes, porcelaines, jades, peintures et calligraphies dont il s'entoure quotidiennement. Qianlong est également un important mécène de la création artistique. Il s'intéresse à de nombreuses disciplines, notamment la céramique pour laquelle il a un grand intérêt personnel. Il commande de nombreuses pièces aux fours impériaux de Jingdezhen. Nombre de ces pièces imitent ou s'inspirent des pièces anciennes abritées dans les collections impériales. La paire de bols que nous présentons s'inscrit dans cet intérêt pour les modèles anciens mais également de leur réinterprétation à la lumière des possibilités techniques et artistiques de la période.





= 88

CHINE

DYNASTIE QING, MARQUE ET ÉPOQUE QIANLONG (1735-1796)

Rare et importante paire de coupes campanulées en porcelaine bleu-blanc, la panse décorée de deux dragons impériaux pourchassant la perle parmi les nuages au-dessus des flots tumultueux, sous une frise de têtes de ruyi. L'intérieur avec une frise de têtes de ruyi entrelacées en dégradés de bleu, et un médaillon central orné d'un dragon à cinq griffes. La base avec une marque Qianlong à six caractères en zhuanshu en bleu sous couverte. Étiquette « J.J. Klejman Gallery New York, N.Y. » et « Frank Caro successor to C.T. Loo » sous l'autre.

H. 9,4 cm - D. 13,3 cm

PROVENANCE

Acheté dans les années 1960-1970 à New York. Collection d'une importante famille aristocratique française.

中国 清乾隆年间 (1735-1796), 落款乾隆  
稀有青花瓷钟形碗一对

100 000 - 200 000 €



détail

Au sein du champ d'expérimentation que fut le règne de l'empereur Qianlong, ce modèle de coupe, très inhabituel, attire immédiatement d'attention tant par sa forme que par son décor singulier.

Parmi l'importante production de la période, nous n'avons pas pu faire de rapprochement avec des pièces de conception similaire. Les origines de cette forme si singulière sont à trouver dans les pièces de la dynastie Ming, plus précisément dans celles produites sous le règne de Jiajing (r. 1521 - 1567). On peut donc rapprocher notre présente paire d'une coupe issue des collections du Musée du Palais à Beijing, voir « The Complete Collection of Treasures of the Palace Museum, Blue and White Porcelain with Underglazed Red, vol. II, 2000, Beijing Palace Museum, n°137. La porcelaine du Musée du Palais possède des dimensions assez similaires à celles que nous présentons, une hauteur de 10 cm et un diamètre de 16,2 cm. On constate que l'ouverte est un peu plus évasée mais que le modèle possède cette même ligne campaniforme, avec une panse haute légèrement arrondie en partie inférieure, qui s'évase progressivement pour former la lèvre. L'ensemble repose également sur un court pied circulaire qui surélève légèrement la pièce. Cette forme

semble avoir eu un certain succès à l'époque Jiajing car il existe d'autres coupes de forme et dimensions similaires, voir notamment une coupe à décor de trois chèvres également marque et époque Jiajing, dans les collections de l'Asian Art Museum de San Francisco (n° B69P130L) ou encore une coupe à décor de médaillons de dragons marque et époque Jiajing vendue par Christie's, vente « Fine Ceramics and Works of Arts », 2018, New York, lot 1335.

La singularité de ces pièces est également à mettre au crédit de leur décor. En effet, celui-ci mêle habilement un style caractéristique du XVIII<sup>e</sup> siècle à des références issues du XVI<sup>e</sup> siècle. La disposition sur décor sur la panse est inspirée des productions du XVI<sup>e</sup> siècle, reprenant le principe de décoration de l'intérieur des bols et des coupes. Ainsi, au fond des coupes, se dévoile un motif de dragon impérial sinueux encerclé dans un double médaillon tandis qu'une frise de têtes de ruyi entrelacées se déploie au niveau de la lèvre à l'intérieur. Pour des compositions similaires voir « The Complete Collection of Treasures of the Palace Museum, Blue and White Porcelain with Underglazed Red, vol. II, 2000 », Beijing Palace Museum, n°137 et 138. La lèvre extérieure des coupes est soulignée par une gracieuse frise de têtes

de ruyi dont l'inspiration semble être une fois encore les pièces du XVI<sup>e</sup> siècle. Ainsi, on notera que les collections du Asian Art Museum de San Francisco abritent une coupe d'époque Jiajing, dont l'extérieur de la panse est décoré en partie supérieure d'une frise de têtes de ruyi très similaire à celles sur la présente paire de coupes (voir n° B69P37L).

Le sujet principal de ces coupes n'en reste pas moins la créature la plus emblématique du bestiaire chinois, le dragon. Ainsi, le décor principal se dévoile sur l'entièreté de la panse, dans une représentation de deux dragons à cinq griffes, dans des attitudes différentes, pourchassant la perle sacrée au-dessus des flots, dans un ciel peuplé de nuées stylisées. Le dragon est l'emblème de l'empereur, une représentation du pouvoir impérial, symbole de puissance, vigueur et force. Il est intéressant de noter que les représentations de dragons impériaux varient selon les époques, adoptant des physionomies plus ou moins féroces. Les dragons représentés sur ces coupes imitent clairement les dragons d'époque Jiajing, lesquels sont caractérisés par une tête aplatie surmontée d'une longue crinière ébouriffée, des sourcils en touffes de poils, l'œil large au regard puissant et habité, deux crocs sortants de la bouche.



### Musée National des Arts Asiatiques Guimet, Paris

Une seule pièce de référence identique à cette paire de coupes a pour le moment été identifiée. Il s'agit d'une coupe conservée au Musée National des Arts Asiatiques Guimet au sein de la collection d'Ernest Grandidier (N. d'inventaire G 3528). Le bol de la collection du Musée Guimet n'a jamais été publié depuis son achat par Ernest Grandidier à la fin du XIX<sup>e</sup> siècle.

到目前为止, 只有一件已知与这对杯子相同可供参考的艺术品被鉴定出来。它是保存在国立吉美亚洲艺术博物馆收藏的一只碗。这只碗来自于Ernest Grandidier私人收藏。(库存编号G 3528)。吉美博物馆收藏的这只碗, 自19世纪末由Ernest Grandidier购买以来, 从未发表过



Musée National des Arts Asiatiques Guimet, Paris, collection Ernest Grandidier, n° G 3528





Le corps est sinueux, marqué par de nombreuses courbes, le cou gracile. Une coupe haute à décor de dragons issue des collections du Musée du Palais à Beijing laisse à voir cette physionomie si singulière, illustrée dans « The Complete Collection of Treasures of the Palace Museum, Blue and White Porcelain with Underglazed Red », vol. II, 2000, Beijing Palace Museum, n° 148. Dans les présentes coupes, le motif du dragon d'époque Jiajing est retravaillé dans le style du XVIII<sup>e</sup> siècle, avec une grande précision dans le tracé, une netteté dans l'application du bleu de cobalt permettant de créer des jeux de contrastes entre les différences nuances de bleu. Sous le règne de Qianlong, les techniques de fabrication de porcelaine sont à leur apogée. Les artisans ne cessent d'innover pour contenter l'empereur, grand amateur et collectionneur de porcelaine.

Le catalogue de l'exposition « Obtaining Refined Enjoyment: The Qianlong Emperor's Taste in Ceramics », 2012, National Palace Museum, mentionne que Qianlong avait, à partir de 1755, fait compiler et illustrer ses porcelaines favorites sur des albums. Chaque page était décorée d'une bordure florale, la moitié supérieure comprenant l'appellation de l'objet, son image peinte, ses marques distinctives. La partie inférieure contenant les dimensions ainsi qu'une description en détail de la céramique. Les porcelaines étaient protégées dans des boîtes en bois avec la page d'album illustrée leur correspondant. On notera que dans l'album « Fan Gong Zhang Se » (pour la feuille d'album voir « Obtaining Refined Enjoyment: The Qianlong Emperor's Taste in Ceramics », 2012, National Palace Museum, p. 268), une feuille illustre un modèle de coupe à décor de dragon d'époque Jiajing qui faisait donc partie des

pièces pour lesquelles Qianlong avait une admiration et un réel attachement (pour la coupe, voir « The Complete Collection of Treasures of the Palace Museum, Blue and White Porcelain with Underglazed Red », vol. II, 2000, Beijing Palace Museum, n° 138).

À la lumière de ces éléments, il n'est pas inintéressant de penser que notre modèle de coupe d'époque Qianlong, qui réinterprète les classiques de la période Ming, ait été une commande de l'empereur lui-même, dans une volonté de rendre hommage à ses brillants prédécesseurs, mêlant conception et iconographie de style Ming à l'excellence technique et artistique du XVIII<sup>e</sup> siècle Qing.

Dans le cas de l'empereur Qianlong, la porcelaine fut un moyen de promotion de son goût personnel mais également de ses idéaux de gouvernance.





89

**CHINE**

DYNASTIE QING, MARQUE ET ÉPOQUE QIANLONG (1735 - 1796)

Rare paire de vases sacrificiels Gui en porcelaine monochrome jaune, imitant les bronzes archaïques de même typologie de la dynastie des Zhou orientaux (770 - 256 av. J.C.), la panse de forme oblongue, flanquée de deux anses à têtes de dragon, et reposant sur un pied en forme de dôme. L'ensemble décoré de motifs géométriques archaisants en relief, sous une belle couleur jaune moutarde. La base avec une marque Qianlong en à six caractères en zhuanshu incisés. Présentés sur des socles en bois naturel sculpté.

Dim. 14,6 x 28 x 18,5 cm

**PROVENANCE**

Collection particulière française, puis par descendance.

Une paire de vases sacrificiels similaires vendus par Bonhams, vente « Fine Chinese Art » du 6 novembre 2014, Londres New Bond Street, lot 189.

**NOTE**

Ces vases sacrificiels Gui faisaient partie d'un ensemble composé d'une paire de vases Dou, Fu et Xing. Ces porcelaines étaient employés lors des cérémonies officielles du premier mois lunaire de l'année, pendant lesquelles l'empereur faisait des offrandes à l'Autel de la Terre. D'après E.S.Rawski and J.Rawson dans « China: The Three Emperors 1662 - 1795 », ces ensembles auraient été créés après 1748, inspirés de modèles issus des textes classiques, sur commande et validation de l'empereur Qianlong, qui les fit illustrer dans le Huangchao Liqi Tushi.

中国 乾隆时期  
簋, 一对, 落款乾隆

**4 000 - 6 000 €**

marques



marque



= 90

**CHINE**

DYNASTIE QING, PÉRIODE GUANGXU (1875 - 1908)

Important bassin en porcelaine à décor incisé et émaillé marron, vert et blanc sur fond jaune, au centre deux dragons impériaux pourchassant la perle sacrée parmi les nuages et les flammes. L'aile légèrement arrondie, décorée de chrysanthèmes, pivoines, lotus et prunus. Le rebord avec une frise de six dragons passants. Le revers de l'aile avec quatre dragons pourchassant la perle tandis que le rebord est ornée de grues en vol alternant avec des nuées. La base avec une marque Chu Xiu Gong Zhi en bleu sous couverte.

D. 47 cm

**PROVENANCE**

Collection particulière parisienne de Monsieur L. constituée sur trois générations depuis la fin du XIX<sup>e</sup> siècle.

**NOTE**

La marque Chu Xiu Gong Zhi peut être traduite par « Fait pour le Palais de la Collecte de l'Excellence ». Ce bâtiment, situé au sein de l'aile des « Six Palais occidentaux » de la Cité Interdite, est célèbre pour avoir été la résidence de l'Impératrice Douairière Cixi (1835 - 1908).

中国 清 光绪年间(1875-1908)  
划花珐琅大瓷盆

**5 000 - 6 000 €**



= 91  
CHINE  
XVII<sup>e</sup> SIÈCLE

Exceptionnelle statue en marbre blanc à patine beige nuancée de brun, représentant Avalokiteshvara, bodhisattva de la Compassion, connu sous le nom de Guanshiyin (« Celui qui perçoit les accents [du monde] »), souvent abrégé en Guanyin. La divinité se tient debout sur une double base lotiforme. Elle tient, dans sa main gauche le long du corps, un vase à eau lustrale tandis qu'elle sert contre son buste avec sa main droite une branche de saule. Elle est vêtue d'un long dhoti retombant sur ses pieds, les épaules couvertes par des rubans flottants. Elle est parée d'un complexe ensemble de bijoux orfévres et perlés, pendants d'oreilles, pectoral, longs colliers s'entrecroisant au niveau de la taille et retombant jusqu'à ses pieds et ceintures orfévrees. La chevelure, relevée en un haut chignon complexe, est ceinte d'un diadème retenant un voile retombant sur ses épaules et présente trois médaillons ornés de pétales de lotus, celui du centre portant le caractère Fo (« Bouddha »). Le visage est plein aux mâchoires carrées, marqué par deux sourcils incisés en arcs de cercle parfaits, les yeux très étirés, la bouche souriante. L'expression bienveillante et pleine de compassion. Le cou au modelé travaillé avec les trois plis de sagesse. Présentée sur un socle quadrangulaire en pierre.

H. 128,5 cm - L. 45 cm - P. 20 cm  
H. avec socle : 146 cm

PROVENANCE

Collection particulière parisienne de Monsieur L. constituée sur trois générations depuis la fin du XIX<sup>e</sup> siècle.

中国 17世纪  
白色大理石观世音菩萨雕像

150 000 - 180 000 €



détails



Au VI<sup>e</sup> ou V<sup>e</sup> siècle avant J.C., Siddhartha Gautama, prince népalais, originaire de Kapilavastu, renonce au monde pour trouver la voie du salut. Après de nombreuses rencontres, il atteindra l'Éveil et la connaissance des « Quatre Nobles Vérités » permettant de trouver la voie à la cessation de la souffrance, vers le nirvana, état ineffable de non-renaissance.

Il dispense alors son enseignement à une communauté de fidèles et de moines, qui à son décès, continueront à faire vivre son enseignement et à le diffuser dans toute l'Asie, donnant naissance au bouddhisme.

Celui-ci va connaître un important succès en Inde puis se propager dans toute l'Asie via les routes commerciales. Deux grands axes de transmission se dessinent alors, prenant des expressions très différentes. En Asie du Sud-Est, le Theravada où seul le Bouddha est révééré tandis qu'au nord on voit naître les traditions Mahayana et Vajrayana où différents bouddhas côtoient d'innombrables bodhisattvas et autres déités protectrices.

Le bouddhisme atteint la Chine aux alentours du II<sup>e</sup> siècle avant J.C. via les routes de la soie, par l'intermédiaire des royaumes d'Asie centrale mais il manque de véritable soutien institutionnel pour se développer à grande échelle. Il faut donc attendre le IV<sup>e</sup> siècle pour que le royaume des Wei (386-534) soit le premier à faire du bouddhisme une religion d'État. Les Sui (581-619), grands unificateurs de la Chine font faire du bouddhisme une religion

éminemment politique, y voyant un moyen d'unifier le territoire et de consolider leur pouvoir. Cette période connaît une intense activité de collecte et de traduction de nouveaux textes, donnant naissance à de nombreux nouveaux courants. On voit également se multiplier monastères, sanctuaires mais également grottes bouddhiques abritant les représentations peintes ou sculptées de cette nouvelle religion. Le bouddhisme chinois prend un essor considérable et sa communauté acquiert une puissance sans précédent. La période du début du VII<sup>e</sup> siècle au milieu du IX<sup>e</sup> siècle est d'ailleurs considérée comme l'âge d'or du bouddhisme en Chine. C'est seulement au milieu du IX<sup>e</sup> siècle que son développement connaît un coup d'arrêt brutal. L'empereur Wuzong des Tang, fortement hostile aux religions étrangères, interdit le bouddhisme. Il faut attendre l'avènement de la dynastie mongole des Yuan en 1279 pour que le bouddhisme revienne sur le devant de la scène mais sous une autre forme, celle du bouddhisme Vajrayana, originaire du Tibet, et dont l'essor va se poursuivre en Mongolie pendant le règne des Ming, puis en Chine sous les Qing.

La présente statue, bien que probablement exécutée au XVII<sup>e</sup> siècle, nous ramène aux sources du bouddhisme chinois, dans cette période d'intense activité artistique et intellectuelle que furent les VI<sup>e</sup> et VII<sup>e</sup> siècles en Chine. Le hiératisme de la statue perpétue certains styles des dynasties du Nord mais on sent poindre une orientation vers un

réalisme plus prononcé dans le travail du modelé des chairs. L'influence des représentations d'Asie centrale et par extension de la sphère indianisée est encore très prégnante dans cette représentation d'un bodhisattva portant de très nombreuses écharpes et bijoux orfévres. De même, le traitement de la chevelure en larges mèches, les arcades sourcilières incisées dessinant des arcs de cercle, les yeux fortement bridés, le visage carré rappellent les sculpture des grottes de Dunhuang du début de la période Tang.

# Arts de l'Himalaya, de l'Inde et de l'Asie du Sud-Est

Lots 92 à 102



détail du lot 96



92

**92**  
**INDE CENTRALE**  
X<sup>e</sup> - XI<sup>e</sup> SIÈCLE

Élément architectural en grès rose représentant la déesse Lakshmi assise en délassement royal sur un trône orné d'une roue encadré de deux daims, en arrière plan un dais architectural. Elle est flanquée de deux éléphants et deux lions gardiens.

H. 24,5 cm - L. 54 cm

PROVENANCE  
Acheté en 1998 auprès de la galerie Kubera, Nice.  
Collection de M. et M<sup>me</sup> R.

印度中部 10-11世纪  
吉祥天女像粉陶建筑元素

**800 - 1 000 €**

**93**  
**INDONÉSIE**  
XIX<sup>e</sup> - XX<sup>e</sup> SIÈCLE

Masque de type Penasar en bois peint figurant un personnage au long nez souligné par une longue moustache peinte, la bouche laissée libre, figurée par deux incisives.

Dim. 16 x 15 cm

PROVENANCE  
Collection Randier.

NOTE  
Dans le théâtre Wayang Topeng, le Penasar est le narrateur, celui qui décrit l'intrigue de l'histoire au public mais raconte aussi les derniers ragots sur un ton comique.

印度尼西亚 19-20世纪  
Penasar (瓦扬翁中的小丑奔纳沙尔) 类型木质面具

**80 - 120 €**



93



**94**  
**TIBET**  
XVIII<sup>e</sup> SIÈCLE

Thangka à l'encre et polychromie sur toile représentant Padmasambhava assis sur un lotus émergeant de flots, tenant un vajra dans la main gauche, un kapala dans la main droite et un katvanga, reposant sur un large nimbe circulaire surmonté par une représentation du bouddha Amithaba. Des tiges de lotus s'épanouissant sur les côtés de la composition et supportant des représentations des patriarches des sectes Gelugpa et Nyingma.

Dim. à vue 44 x 32 cm

PROVENANCE  
Acquis en janvier 2000 auprès de la galerie Gérard Lévy, Paris.

西藏地区 18 世纪  
莲花生大士唐卡

**4 000 - 5 000 €**



**95**  
**THAÏLANDE**  
PÉRIODE RATTANAKOSIN (1782 - 1932)

Paire de cygnes Hongsa en bois sculpté laqué et doré, représentés les ailes déployées, reposant sur une base mouvementée laquée rouge. Ces oiseaux mythiques, symbolisant l'âme ou l'être, sont souvent employés par la royauté thaï comme décor des palais ou des barges cérémonielles.

Dim. 47 x 49 cm

PROVENANCE  
House of Decor Co. Ltd., Bangkok, Oriental Hotel (1974).

泰国 拉达那哥欣时期  
一对Hongsa“洪萨天鹅”金漆木雕

**600 - 800 €**

**= 96**  
**MONGOLIE, ÉCOLE DE ZANABAZAR**  
XVIII<sup>e</sup> SIÈCLE

Statue en bronze doré représentant Vajradhara assis en vajrasana sur une double base lotiforme, les bras entrecroisés devant la poitrine, la main gauche tenant un double vajra, la main droite tenant une cloche gantha. Il est vêtu d'un fin dhoti rehaussé de rinceaux ciselés, des écharpes flottantes retombant élégamment sur les côtés, paré de nombreux bijoux, le front ceint d'une couronne à cinq fleurons et la chevelure coiffée en un haut chignon. Le visage, caractéristique de l'école de Zanabazar, aux sourcils marqués rehaussant un nez aquilin. La base non scellée.

H. 20 cm

PROVENANCE  
Acheté en novembre 2005 auprès de la Galerie Kubera, Nice.  
Collection de M. et M<sup>me</sup> R.

Une pièce similaire, provenant de la collection Altangerel, illustrée dans « Trésors du Bouddhisme au pays de Gengis Khan », Musée des Arts Asiatiques, Nice, 2009, n°35, p. 127.

蒙古国, 札那巴札尔学派 18世纪  
多杰羌佛鎏金铜像

**10 000 - 15 000 €**



NOTE

C'est l'expansion de l'empire mongol au XIII<sup>e</sup> siècle par les fils et petit-fils de Gengis Khan qui fait entrer le bouddhisme en Mongolie. En effet, à l'issue de la conquête du Tibet, des lamas sont amenés à la cour mongole où leurs connaissances et leur érudition impressionnent la classe dirigeante. On doit au plus célèbre d'entre-eux Phagpa, devenu précepteur impérial et administrateur des affaires religieuses, la création de l'écriture carrée mongole. En 1260, Khubilai Khan, premier empereur de la dynastie mongole des Yuan, déclare le bouddhisme tibétain religion d'État, instaurant par la même occasion des relations suivies entre les souverains mongols et les moines sakyapa. Le bouddhisme connaît une seconde renaissance au XVI<sup>e</sup> siècle, avec une vague de conversion massive de la population, la fondation de nombreux monastères

et une intense activité de traduction des canons et écrits saints.

C'est dans ce contexte d'intense activité religieuse que naît Öndör Gegeen Zanabazar (1635 - 1723), qui devient à l'âge de cinq ans le premier Bogd Gegeen, le chef spirituel du bouddhisme gelugpa en Mongolie, réincarnation du lama et lettré tibétain Taranatha. La figure de Zanabazar (« Vajra de Connaissance ») va durablement marquer le XVII<sup>e</sup> siècle mongol, tant d'un point de vue politique qu'artistique. Il fonde un important atelier de sculpture au sein du monastère de Tökhön où il crée avec ses disciples des bronzes bouddhiques qui vont peupler les nombreux monastères qu'il fonde sur tout le territoire mongol. Il est l'artisan d'une « Renaissance » mongole, mettant à l'œuvre un style caractéristique, inspiré par les productions

tibétaines et népalaises qu'il a admiré lors de ses séjours au Tibet, auquel il insuffle sa vision propre. La pièce que nous présentons s'inscrit dans la lignée des œuvres de Zanabazar reprenant les canons stylistiques créés par le maître, notamment la facture délicate des statues finement dorées à l'amalgame de mercure, le visage aux sourcils hauts et arqués surmontant un nez aquilin. La divinité qui est représentée, Vajradhara, occupe une place prééminente dans la pratique du bouddhisme tantrique en Mongolie. Vajradhara (Ochirdari en mongol) est un des aspects du Bouddha Primordial (Adhibuddha), personnifiant la pureté fondamentale de l'esprit. Lors de son voyage au Tibet entre 1649 et 1651, Zanabazar fut initié par le V<sup>e</sup> Dalaï Lama au cycle de Vajradhara, et garda tout au long de sa vie une vénération particulière pour le bouddha suprême.



**= 97**  
**TIBET**  
 XV<sup>e</sup> SIÈCLE

Statue en alliage cuivreux doré représentant le Bouddha Shakyamuni assis en vajrasana sur une double base lotiforme, les mains en bhumisparsha mudra, les yeux mi-clos, esquissant un léger sourire, le front paré de l'urna et la coiffure traitée en petites boucles bleues surmontées de l'ushnisha, l'habit à décor finement ciselé. Un vajra est posé devant lui. La base non scellée.

H. 18,5 cm

PROVENANCE

Collection particulière allemande, puis par descendance.

西藏地区 15世纪  
 释迦牟尼佛镀金铜合金雕像

10 000 - 15 000 €

NOTE

Cette belle image d'un bouddha démontre la prééminence et la maîtrise artistique totale des sculpteurs tibétains du XV<sup>e</sup> siècle. La figure reposant sur une base lotiforme, avec une bande de perles en partie supérieure tandis que la partie basse est rehaussée d'un fin rinceau délicatement ciselé. Le sculpteur s'est également attaché à retranscrire la finesse du shanghati, laissant apparaître, en transparence sous celui-ci, le modelé des chairs. Il en est de même pour les mains dont les ongles sont parfaitement définis et les lignes des mains reprises à la ciselure. Le visage est élégant, le nez aquilin surmontés par des yeux finement exécutés, l'expression sereine et pleine de compassion. L'artiste a su capturer la grandeur du bouddha mais également son humanité.

Cette iconographie d'un bouddha avec un vajra reposant devant lui sur la base est particulièrement intéressante. Traditionnellement, on attribue cette iconographie avec les mains en bhumisparsha mudra et le vajra, au bouddha transcendantal Akshobya (« L'Inébranlable »), un des Cinq Bouddhas de Sagesse, associé à la couleur bleu et à la direction cardinale de l'Est. Il représente les consciences et l'expression de la sagesse. Cependant, depuis quelques années, on considère à l'inverse que cette iconographie est celle du Bouddha Shakyamuni car la représentation du vajra sur la base signifie Vajrasana, qui est l'ancien nom de Bodhgaya où le Bouddha atteignit l'Éveil. Cette hypothèse est renforcée par le mudra de prise de la Terre à témoin, geste qui accompagna l'Éveil du Bouddha historique à Bodhgaya.



**98**  
**TIBET**  
 XVII<sup>e</sup> - XVIII<sup>e</sup> SIÈCLE

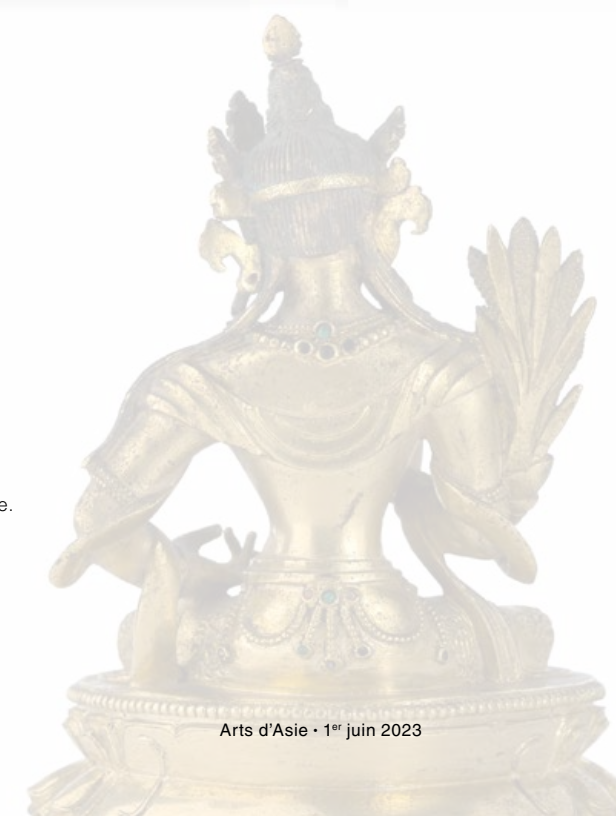
Statuette de bodhisattva en bronze doré et incrustations de pierres dures, assis en lalitasana sur une double base lotiforme, vêtu d'un fin dothi délicatement ciselé de rinceaux floraux et aux rubans retombant sur la base. Le corps paré de nombreux bijoux, le front ceint d'une couronne à fleurons, la chevelure nouée en un élégant chignon. La main droite repose sur la cuisse, paume vers le ciel, la main gauche tenant une tige s'épanouissant sur l'épaule en une brassée de céréales. Le visage très fin, le nez aquilin, les yeux délicatement dessinés, l'expression bienveillante. La base scellée avec une représentation de double vajra gravée.

H. 11 cm

PROVENANCE

Collection particulière belge.  
 西藏地区 17 - 18世纪  
 镀金镶嵌菩萨小铜像

3 000 - 4 000 €





**99**  
**TIBET**  
XVIII<sup>e</sup> SIÈCLE

Statuette en bronze doré représentant Tsongkhapa, érudit et maître bouddhiste du XIV<sup>e</sup> siècle, fondateur de l'école des Gelugpa. Le lama est assis en vajrasana sur une double base lotiforme, vêtu d'une robe monastique aux bordures délicatement incisées retombant en plis élégants. Les mains en dharmachakra mudra devant le torse et tenant deux longues tiges florales s'étirant jusqu'aux épaules et supportant ses attributs, l'épée et le livre. Il est coiffé du chapeau traditionnel de l'école Gelugpa. Le visage délicatement incisé, l'expression bienveillante. La base scellée et incisée d'une représentation de double vajra.

H. 15,5 cm

PROVENANCE

Acheté en octobre 2000 auprès de la galerie Kubera, Nice.

Collection de M. et M<sup>me</sup> R.

西藏地区 18世纪  
宗喀巴镀金铜像

**3 000 - 5 000 €**

**= 100**

**TIBET**

FIN DU XIV<sup>e</sup> - DÉBUT DU XV<sup>e</sup> SIÈCLE

Important buste de bodhisattva à quatre bras en bronze doré et incrustations de pierres dures, la taille fine s'évasant en un buste aux épaules larges, les bras principaux en anjali mudra, le bras gauche faisant le mudra de l'argumentation et le bras droit manquant. Le corps paré de nombreux bijoux avec des incrustations de pierres dures. Le visage aux sourcils marqués surmontant les yeux finement rehaussés de polychromie, le nez aquilin, la bouche petite. L'ensemble encadré par deux lourdes boucles d'oreilles, des rubans flottants et deux mèches retombant sur les épaules, le front ceint d'une couronne à cinq hauts fleurons ouvragés. Avec un socle en métal laqué noir.

H. 35 cm

PROVENANCE

Acheté en septembre 1995 auprès de la galerie Kubera, Nice.

Collection de M. et M<sup>me</sup> R.

NOTE

Ce type de représentation est caractéristique des productions du XII<sup>e</sup> au XIV<sup>e</sup> siècle des régions centrales du Tibet où l'influence stylistique principale est celle de l'art de l'Inde orientale de la période Pala (VIII<sup>e</sup> - XII<sup>e</sup> siècle). Ainsi, on y retrouve les couronnes ouvragés à hauts fleurons, les colliers à pendeloques ornés de pierres dures, les bracelets à décor de palmettes, les rubans se terminant en « queue de poisson » mais également ce canon très caractéristique à la taille fine soulignée par de larges épaules. Dans la présente représentation, l'influence naissante des pièces népalaises se fait également ressentir au travers du travail de dorure qui caractérise le style de la vallée de Khatmandou et qui fera florès dans les siècles suivants.

西藏地区 14世纪末至15世纪初  
一尊重要的鎏金青铜四臂菩萨半身像

**10 000 - 15 000 €**





**= 101**  
**TIBET**  
XVI<sup>e</sup> - XVII<sup>e</sup> SIÈCLE

Statue en bronze doré et incrustations de pierres dure représentant Mahavairocana assis en vajrasana sur une double base lotiforme, les mains en dhyana mudra tenant deux tiges, vêtu d'un fin dhoti retombant en éventail sur la base, paré de nombreux bijoux. Le bouddha représenté avec quatre visages surmontés de deux autres têtes, la dernière coiffée d'un haut chignon orné de bijoux. La base non scellée.

H. 28,5 cm

PROVENANCE  
Acheté en juin 1997 auprès de la galerie Kubera, Nice.  
Collection de M. et M<sup>me</sup> R.

NOTE

Mahavairocana occupe une place singulière dans le panthéon bouddhique. Il est considéré un Bouddha suprême (« Le Grand Bouddha solaire de lumière et de vérité »), personnification de l'Absolu mais aussi comme la spiritualisation du Bouddha Gautama dans la Loi bouddhique. Il tient un rôle fondamental dans l'histoire du développement du bouddhisme tantrique. À ce titre, son iconographie se différencie de celles des autres bouddhas. Il peut donc être représenté paré de bijoux, coiffé d'une couronne, tenant parfois une roue dans ses mains en dhyana mudra.

西藏地区 16-17世纪  
大日如来金铜像

**20 000 - 25 000 €**

**= 102**

**TIBET**

XV<sup>e</sup> - XVI<sup>e</sup> SIÈCLE

Statuette en alliage cuivreux doré et incrustations de pierres dures représentant Shyama Tara, assise en lalitasana sur une double base lotiforme, le pied gauche reposant sur une fleur de lotus, la main gauche en varada mudra et la main droite en mudra du refuge, chaque main tenant une tige de lotus s'épanouissant sur les épaules.

Elle est vêtue d'un fin dhoti, paré de nombreux bijoux, la chevelure nouée en un haut chignon, la tête ceinte d'une couronne à cinq fleurons. le visage rond et petit, les sourcils marqués surmontant deux yeux étirés. La base scellée laquée rouge.

H. 16 cm

PROVENANCE

Acheté en février 1997 auprès de la galerie Kubera, Nice.

Collection de M. et M<sup>me</sup> R.

西藏地区 15-16世纪

绿度母铜像

**8 000 - 10 000 €**



NOTE

Tara (littéralement « La Libératrice ») est, avec Avalokiteshvara, la divinité la plus populaire du Tibet. Elle est un bodhisattva féminin, divinité tutélaire du pays et incarnation de la compassion, la « mère » qui protège de tous les dangers et de toutes les difficultés de l'existence. Elle est née des larmes d'Avalokiteshvara devant la souffrance des êtres prisonniers du cycle des réincarnations. Shyama Tara (« Tara verte ») est la Tara originelle, celle dont découlent les vingt-et-unes autres formes, car le vert peut représenter toutes les autres couleurs. Elle incarne la compassion agissante, elle est représentée avec sa jambe droite à demi-dépliée car elle est prête à se lever pour aller secourir les êtres.

Cette représentation de Shyama Tara prend son inspiration dans le style Newar de la vallée de Khatmandou, notamment la posture gracieuse, le canon tout en rondeur de la divinité ainsi que l'important travail d'incrustations de pierres dures.

# Collection A.D.

Lots 103 à 143



détail du lot 139

= 103

**SINO-TIBÉTAÏN**

DYNASTIE QING, XVIII<sup>e</sup> SIÈCLE

Statue d'Ekadashamukha Avalokiteshvara (Avalokiteshvara à onze visages) en bronze doré, debout sur une double base lotiforme, vêtu d'un fin dhoti à pans flottants rehaussé de motifs foraux ciselés, paré de nombreux bijoux, des rubans retombant sur les côtés. Les bras principaux en anjali mudra tandis que des six autres bras sont disposés en éventail autour du torse. Les neuf premières têtes de la divinité s'étagent les unes sur les autres par groupe de trois tandis que l'avant-dernière représente un visage de divinité irritée et la dernière celle du bouddha Amitabha. La base scellée avec une représentation de double vajra gravée.

H. 27 cm

PROVENANCE

Collection A.D., Prix de Rome.

Une pièce similaire vendue par Sotheby's, vente « Important Chinese Art » du 3 octobre 2017, Hong-Kong, lot 3672.

汉藏地区清 18世纪  
十一面观音镀金铜像

10 000 - 15 000 €

NOTE

Dans la tradition ésotérique Vajrayana, Ekadashamukha est une des manifestations du bodhisattva Avalokiteshvara, incarnation de la compassion de tous les bouddhas. Dans cette iconographie spécifique, ses onze visages symbolisent les dix directions, les quatre directions cardinales, celles intercardinales ainsi que le nadir et le zénith, lui permettant de poser son regard de compassion dans toutes les directions simultanément. Cette forme d'Avalokiteshvara connaît une grande popularité à partir de la fin de la dynastie Ming et tout au long de la dynastie Qing.

La statue que nous présentons est un très bel exemplaire des réalisations du XVIII<sup>e</sup> siècle chinois, profondément influencé par le bouddhisme tibétain, caractérisé par une fonte de qualité rehaussée par une exceptionnelle dorure à l'amalgame de mercure, de nombreux détails retravaillés à la ciselure.





= 104

**TIBET**XVIII<sup>e</sup> - XIX<sup>e</sup> SIÈCLE

Importante statue d'Avalokiteshvara à mille bras et onze visages (Sahasrabhuja Lokeshvara) en bronze doré représenté debout sur une haute base lotiforme en alliage cuivreux doré repoussé, la base scellée avec une représentation de double vajra gravée. Le bodhisattva vêtu d'un fin dhoti, paré de nombreux bijoux incrustés de pierres dures, les bras principaux en anjali mudra tenant un joyau au niveau du torse, les six autres bras disposés en éventail autour du torse et tenant ses attributs (rosaire, lotus, aiguère,...). Les neuf premières têtes de la divinité s'étagent les unes sur les autres par groupe de trois tandis que l'avant dernière représente un visage de divinité irrité et la dernière celle du bouddha Amitabha. Les visages dorés à froid et rehaussés de polychromie. L'ensemble repose sur une imposante mandorle en alliage cuivreux doré repoussé à décor de rinceaux et d'où émanent les neuf cent quatre-vingt-douze autres bras du bodhisattva.

H. 50,5 cm

PROVENANCE

Collection A.D., Prix de Rome.

Une pièce similaire vendue par Bonhams, vente « Fine Chinese Art » du 9 novembre 2017, Londres New Bond Street, lot 213.

NOTE

L'origine d'Avalokiteshvara à mille bras et onze têtes trouve son origine dans un épisode populaire de la vie du bodhisattva. Lorsque celui-ci entreprit d'oeuvrer pour le bien des êtres vivants, il fit le voeu devant le bouddha Amitabha que sa tête éclate en dix morceaux et son corps en mille fragments s'il venait à échouer. Devant l'immensité de sa tâche, il se découragea et son corps et sa tête se brisèrent. Amitabha vint à son secours et recomposa sa tête en lui donnant dix visages afin qu'il puisse poser son regard de compassion dans toutes les directions simultanément et il couronna l'ensemble d'une réplique de sa propre tête pour signifier qu'il serait toujours avec lui. Puis prenant ensuite les morceaux du corps, il en fit un nouveau corps d'où rayonnait mille bras marqués de mille yeux de compassion. Cette iconographie évoque l'immensité de l'activité d'Avalokiteshvara « Le Grand Compatissant », le « Seigneur qui observe depuis le haut », être de Bonté pure omnisciente et omnipotente.

Les représentations d'Avalokiteshvara à mille bras et onze visages telles que celle que nous présentons sont assez rares, car elles nécessitent un savoir-faire sans égal et un important travail de sculpture.

西藏地区 18-19世纪  
十一面千手观音镀金铜像

**15 000 - 20 000 €**



**105**  
**TIBET**  
XVIII<sup>e</sup>-XIX<sup>e</sup> SIÈCLE

Stupa en bronze doré repoussé et incrustations de pierres dures reposant sur une base quadrangulaire étagée, décorée de pétales de lotus ciselés et de figures de lions entourant des bijoux, le corps du stupa orné de masques et de guirlandes de perles avec une représentation peinte du Bouddha Sakhyamuni sous verre dans un encadrement en forme de pétale de lotus. L'harmika s'élevant vers le ciel, bordée de flammèches stylisées et se terminant en une représentation du croissant de lune et du disque solaire. L'intérieur du stupa avec un dépôt rituel enveloppé dans de la soie jaune.

H. 24,5 cm

PROVENANCE  
Collection A.D., Prix de Rome.  
西藏地区 18-19世纪  
镀金铜浮雕镶嵌佛塔

**2 000 - 3 000 €**



**106**  
**TIBET**  
XVIII<sup>e</sup>-XIX<sup>e</sup> SIÈCLE

Stupa en bronze doré et incrustations de pierres dures reposant sur une base quadrangulaire étagée, décorée de pétales de lotus ciselés et de figures de lions entourant des bijoux, le corps du stupa orné de masques et de guirlandes de perles avec une représentation peinte d'un bouddha sous verre dans un encadrement en forme de pétale de lotus. L'harmika s'élevant vers le ciel, bordée de flammèches stylisées. La base scellée avec une représentation de double vajra gravée.

H. 17,2 cm

PROVENANCE  
Collection A.D., Prix de Rome.  
西藏地区 18 - 19世纪  
镀金铜质佛塔

**2 000 - 3 000 €**

**107**  
**TIBET**  
XIX<sup>e</sup> SIÈCLE

Cloche gantha en bronze à patine brune décorée d'une frise de vajra, guirlandes de perles et pétales de lotus stylisés, la prise en forme de demi-vajra.

H. 17 cm

PROVENANCE  
Collection A.D., Prix de Rome.  
西藏 19世纪  
铜制甘塔钟

**1 000 - 1 200 €**



107



108

**108**  
**TIBET**  
XIX<sup>e</sup> SIÈCLE

Trompe de cérémonie gyaling, le corps long en bois sculpté percé de trous se prolongeant en une embouchure évasée en laiton repoussé et ciselé de rinceaux floraux. Le corps de la trompe décoré de bagues en argent repoussé et pierres dures.

H. 55,5 cm

PROVENANCE  
Collection A.D., Prix de Rome.  
西藏地区 19世纪  
藏传佛教驱魔仪式用喇叭

**600 - 800 €**

**109**  
**TIBET**  
XIX<sup>e</sup>-XX<sup>e</sup> SIÈCLE

Moulin à prières à main en alliage cuivreux à décor de rinceaux floraux flanqués de deux frises de mantras, le manche en bois.

L. 30 cm

PROVENANCE  
Collection A.D., Prix de Rome.  
西藏地区 19-20世纪  
铜合金转经轮

**300 - 400 €**



109





110

**110**  
**TIBET**  
XIX<sup>e</sup>-XX<sup>e</sup> SIÈCLE

Moulin à prières à main en alliage cuivreux à décor appliqué de médaillons représentant les Huit Emblèmes Bouddhiques, la partie supérieure ornée de cabochons de pâte de verre tandis que la partie inférieure est ornée d'un double vajra. Le manche en bois.

L. 32 cm

PROVENANCE  
Collection A.D., Prix de Rome.  
西藏地区 19-20世纪  
铜合金转经轮

**300 - 400 €**

**111**  
**TIBET**  
XIX<sup>e</sup> SIÈCLE

Trompe de cérémonie en alliage cuivreux repoussé, le corps légèrement incurvé s'évasant en un pavillon formé d'une tête de makara.

L. 44,5 cm

PROVENANCE  
Collection A.D., Prix de Rome.  
西藏地区 19世纪  
铜合金喇叭

**600 - 800 €**

**112**  
**TIBET**  
XIX<sup>e</sup> SIÈCLE

Flûte de cérémonie kangling en os, le corps de l'instrument composé d'un fémur percé en ses extrémités et orné de bagues en argent avec des incrustations de corail.

L. 30,4 cm

PROVENANCE  
Collection A.D., Prix de Rome.  
西藏地区 19世纪  
“刚令”骨笛, 胫骨号, 宗教仪式法器

**400 - 500 €**

**113**  
**TIBET**  
XIX<sup>e</sup> SIÈCLE

Flûte de cérémonie kangling en os, le corps de l'instrument composé d'un fémur percé en ses extrémités et orné de bagues en argent avec des incrustations de corail, et d'une chaîne de suspension.

L. 33 cm

PROVENANCE  
Collection A.D., Prix de Rome.  
西藏地区 19世纪  
“刚令”骨笛, 胫骨号, 宗教仪式法器

**400 - 500 €**

**114**  
**TIBET**  
XIX<sup>e</sup>-XX<sup>e</sup> SIÈCLE

Chapelet bouddhique mala complet, composé de cent huit perles, dont cent cinq perles en pierre dure vert pâle et trois perles en pâte de verre rouge à l'imitation du corail, ainsi que deux compteurs formés de lanières de cuir à pendeloques en forme petits vajra.

L. 96 cm

PROVENANCE  
Collection A.D., Prix de Rome.

NOTE  
Les cent huit perles du mala représentent les 108 noms du Bouddha et les cent huit épreuves qu'il a dû subir.

西藏地区 19-20世纪  
完整的佛教玛拉念珠

**500 - 600 €**

115

**115**  
**TIBET**  
XX<sup>e</sup> SIÈCLE

Collier à sept pendeloques en argent repoussé en forme de petits reliquaires et perles de corail. On y joint un collier à grosses perles synthétiques à l'imitation du corail alternant avec des éléments en métal.

PROVENANCE  
Collection A.D., Prix de Rome.  
西藏地区 20世纪  
多吊坠浮雕珊瑚项链, 带七个小灵堂  
附:  
人造大珊瑚珠吊坠项链

**200 - 300 €**

**117**  
**TIBET**  
XIX<sup>e</sup>-XX<sup>e</sup> SIÈCLE

Reliquaire portatif gau en argent et cuivre, en forme de pétale de lotus stylisé, la façade en argent repoussé à décor de bijoux enflammés, tête de kirthimukha et mantra sur fond de rinceaux floraux incisés, au centre une petite fenêtre montrant une petite effigie de divinité. Avec son étui de protection en soie.

Dim. 11,5 x 9 cm

**116**  
**TIBET**  
XIX<sup>e</sup>-XX<sup>e</sup> SIÈCLE

Reliquaire portatif gau en argent et cuivre, en forme de pétale de lotus stylisé, la façade en argent repoussé à décor de bijoux enflammés, tête de kirthimukha et mantra, au centre une petite fenêtre montrant une petite effigie de divinité. Avec son étui de protection en soie et sa lanière de transport.

Dim. 12,3 x 10,3 cm

PROVENANCE  
Collection A.D., Prix de Rome.  
西藏地区 19-20世纪  
便携式灵位盒“Gau”, 银铜合金护身符, 带配套丝绸布袋

**200 - 300 €**

PROVENANCE  
Collection A.D., Prix de Rome.  
西藏地区 19-20世纪  
便携式灵位盒“Gau”, 银铜合金浮雕护身符, 带配套丝绸布袋

**150 - 200 €**

114



116



117





118

**118**  
**TIBET**  
XIX<sup>e</sup> - XX<sup>e</sup> SIÈCLE

Reliquaire portatif gau en argent repoussé de forme circulaire et bombée, flanqué de trois grandes bélières, la partie supérieure ornée d'un motif de double vajra parmi les rinceaux, avec en son centre une incrustation de turquoise.

D. 12,5 cm  
Poids : 162 g

PROVENANCE  
Collection A.D., Prix de Rome.  
西藏地区 19-20世纪  
吊坠灵位盒“Gau”, 银浮雕护身符

**200 - 300 €**



119

**119**  
**TIBET**  
XIX<sup>e</sup> - XX<sup>e</sup> SIÈCLE

Reliquaire portatif gau en argent et alliage de forme circulaire, la façade avec une ouverture en forme de pétale de lotus stylisé, cernée par un décor en repoussé de dragons, bijoux enflammés et tête de kithimukha parmi les rinceaux.

D. 9,7 cm

PROVENANCE  
Collection A.D., Prix de Rome.  
西藏地区 19-20世纪  
吊坠灵位盒“Gau”, 银合金护身符

**400 - 500 €**



120

**120**  
**TIBET**  
XIX<sup>e</sup> - XX<sup>e</sup> SIÈCLE

Conque rituelle shanka formé d'un coquillage intégralement recouvert d'une monture en argent repoussé et de cabochons de pierres dures. En partie inférieure du coquillage, des motifs de fleurs et rinceaux. La partie centrale ornée d'une tête de kirthimukha encadrée de deux dragons sur un fond de rinceaux denses, surmontant une frise de pétales de lotus. En partie supérieure, une frise spiralée d'animaux alternant avec des rinceaux.

L. 36 cm

PROVENANCE  
Collection A.D., Prix de Rome.  
西藏地区 19-20世纪  
仪式号角海螺Shanka (梵语) “白壳” (藏语)

**500 - 600 €**



autre vue

**121**  
**TIBET**  
XIX<sup>e</sup> SIÈCLE

Élément de couronne rituelle à l'encre et pigments sur toile collé sur bois, représentant un des Cinq Tathagata, le bouddha Amoghasiddhi, assis en vajrasana, la main gauche en abhaya mudra.

Dim. 19,5 x 12 cm

PROVENANCE  
Collection A.D., Prix de Rome.

西藏地区 19世纪  
宗教仪式冠冕局部, 布面水墨颜料画, 裱与木板

**400 - 500 €**



121

**122**  
**TIBET**  
DÉBUT DU XX<sup>e</sup> SIÈCLE

Plaque votive rectangulaire en cuivre repoussé décorée de trois mandalas disposés en triangle. Au centre, une mandorle flammée abritant le diagramme de la tortue astrologique. En partie supérieure, les représentations de bodhisattvas. En partie inférieure, une longue inscription probablement dédicatoire.

Dim. 33,5 x 28 cm

PROVENANCE  
Collection A.D., Prix de Rome.

西藏地区 20世纪初  
曼陀罗装饰长方形铜制浮雕供奉盘

**1 000 - 1 500 €**



122

**123**  
**TIBET**  
DÉBUT DU XX<sup>e</sup> SIÈCLE

Plaque rectangulaire en cuivre repoussé ornée de la « Roue de l'existence karmique » (Bhavacakra). La roue est tenue dans les griffes et les mâchoires du dieu de la mort Yama.

Dim. 30,5 x 27,2 cm

PROVENANCE  
Collection A.D., Prix de Rome.

西藏地区 20世纪初  
因果轮装饰浮雕铜板

**1 000 - 1 500 €**



123



**= 124**  
**TIBET**  
XIV<sup>e</sup> - XV<sup>e</sup> SIÈCLE

Importante couverture de manuscrit bouddhique en bois sculpté doré représentant en son centre, Prajnaparamita assise en vajrasana sur une trône élaboré, les mains en vitarka et dhyana mudra, tenant un vajra et un pustaka, sous un torana avec des créatures mythiques, makara, naga, et surmonté d'un Garuda. De part et d'autre, les représentations des bouddhas Shakyamuni et Vairochana dans des niches similaires. L'ensemble est complété par de multiples petites représentations de bouddhas, bodhisattvas et yidam reposant sur un fond de denses rinceaux floraux sculptés.

Ce cartouche rectangulaire central cerné de plusieurs registres concentriques de pétales de lotus peuplés de divinités, animaux mythiques, emblèmes du Chakravartin et autres motifs auspicioseux. Le revers avec des traces de laque rouge.

Dim. 74 x 29,5 cm

PROVENANCE  
Collection A.D., Prix de Rome.

西藏地区 14-15世纪  
稀有佛教手抄本镀金木刻封面, 普贤菩萨像

10 000 - 15 000 €

**NOTE**

Prajnaparamita « Perfection de Connaissance » est l'incarnation et la personnification, sous la forme d'un bodhisattva féminin, d'un ensemble de textes du bouddhisme Mahayana développant la thème de la perfection de la sagesse transcendante permettant d'atteindre l'éveil et la bouddhité. Ce corpus de texte est l'un des plus anciens et plus influents du corpus mahayana, dont les éléments les plus connus sont le Sutra du Coeur et le Sutra du Diamant. Prajnaparamita s'incarne dans le bouddhisme tantrique seulement à partir du XIII<sup>e</sup> siècle.



125

**125**  
**TIBET, RÉGION DU KHAM**  
XVIII<sup>e</sup> SIÈCLE

Verseuse à bière en fer à décor damasquiné à l'or, à l'argent et au cuivre. Le corps, de forme ronde, reposant sur un haut pied à décor de pétales de lotus stylisés. La panse ornée en son centre, de chaque côté, d'un médaillon figurant un dragon de style chinois, cerné par un rinceau de lotus peuplé des Huit Emblèmes Bouddhiques. Le bec en laiton représentant une tête de makara tandis que la anse en forme de « S » représente une tête de dragon stylisée. Le bouchon haut, avec un finial en forme de bouton de lotus.

H. 38,5 cm

PROVENANCE  
Collection A.D., Prix de Rome.

**NOTE**

Ce type de verseuse, d'usage à la fois domestique et rituel, s'inspire des formes de gourde des pèlerins de la route de la Soie dites « moon flask ». Elle combine également des motifs décoratifs typiquement chinois, tels que le médaillon à décor de dragon et les rinceaux de lotus, à des motifs d'inspiration tibétaine comme le bec en forme de makara.

Une pièce similaire conservée dans les collections du Victoria and Albert Museum, Londres (IM.22-1928).

Une autre pièce similaire conservée dans les collections du British Museum, Londres (1959,1216.3).

西藏 康巴地区 18世纪  
大马士革装饰铁制高脚啤酒罐

2 000 - 3 000 €



126

**126**  
**TIBET**  
XIX<sup>e</sup> - XX<sup>e</sup> SIÈCLE

Plaque circulaire en cuivre repoussé et partiellement doré. Au centre, une représentation de dakini en pratyalidhasana piétinant un lion et un personnage vaincu qu'elle tient par les cheveux, ses dix-huit bras tenant des armes diverses. Le décor à registres concentriques alternant frises de grecques et rinceaux floraux.

D. 21,5 cm

PROVENANCE  
Collection A.D., Prix de Rome.

西藏地区 19-20世纪  
铜制浮雕圆盘, 部分镀金

1 000 - 1 500 €





127

127

**TIBET**XIX<sup>e</sup> - XX<sup>e</sup> SIÈCLE

Brûle-parfum tripode en cuivre repoussé en forme de tête de Mahakala. Celui-ci représenté coiffé d'une couronne à cinq fleurons ouvragés, le visage courroucé, les yeux exorbités, la bouche béante servant à l'évacuation de la fumée. Les trois petits pieds représentant des crânes.

H. 10,7 cm - Dim. 31 x 26,5 cm

PROVENANCE

Collection A.D., Prix de Rome.

西藏地区 19-20世纪

三足浮雕铜香炉, 摩诃迦罗头像

**500 - 600 €**

128

**NÉPAL**XX<sup>e</sup> SIÈCLE

Masque de Garuda en alliage cuivreux repoussé et filigrané, la tête ceinte d'un diadème à cinq fleurons, la face entièrement recouverte de pastilles en pâte de verre rouge, bleu, blanc et noir.

Dim. 23,7 x 24 cm

On y joint un masque cornu en bois laqué rouge avec des incrustations de verroteries.

PROVENANCE

Collection A.D., Prix de Rome.

尼泊尔 20世纪

迦楼罗铜合金浮雕拉丝面具

附:

红木长角面具

**300 - 400 €**

128



129

**NÉPAL**XIX<sup>e</sup> SIÈCLE

Statue en bronze à patine brune représentant Hanuman à cinq têtes, debout en pratyahidhasana sur une base lotiforme, vêtu d'un pagne ceinturé, le torse orné de bijoux, ses dix bras représentés en éventail, tenant diverses armes. Il est représenté avec cinq têtes, la tête principale étant une tête de singe, puis celle de lion de Narasimha, celle d'aigle de Garuda, celle de sanglier de Varaha et enfin celle de cheval liée à Hayagriva.

H. 16 cm

PROVENANCE

Collection A.D., Prix de Rome.

NOTE

L'iconographie de Hanuman à cinq têtes, aussi appelé Panchmukhi Hanuman, est liée à la forme prise par Hanuman lors de son combat contre Ahiravana, tel que décrit dans le Ramayana.

尼泊尔 19世纪

五头哈努曼铜像

**600 - 800 €**

130

**NÉPAL**XIX<sup>e</sup> - XX<sup>e</sup> SIÈCLE

Deux statues d'adorantes en bronze à patine brune représentées assises, vêtues de fin dothi ciselés de rinceaux floraux, parées de bijoux. Chacune avec une jambe repliée au sol et l'autre jambe avec le genou plié. Unes des adorantes avec la main droite en vitaka mudra, l'autre tenant une fleur de lotus.

H. 12,3 cm et 13 cm

PROVENANCE

Collection A.D., Prix de Rome.

尼泊尔 19-20世纪

两座铜像

**1 200 - 1 600 €**

131

**NÉPAL**XIX<sup>e</sup> - XX<sup>e</sup> SIÈCLE

Poignard rituel phurbu en bois sculpté, la pointe en os se prolongeant en une lame triangulaire ornée de serpents entrelacés et surmontée d'une tête de makara. La prise à décor d'une double rangée de pétales de lotus, le sommet décoré de quatre faces de divinités irritées.

L. 26 cm

PROVENANCE

Collection A.D., Prix de Rome.

尼泊尔 19-20世纪

普尔布宗教仪式用匕首

**400 - 500 €**

132

**INDONÉSIE, MADURA**XIX<sup>e</sup> - XX<sup>e</sup> SIÈCLE

Poignard kriss avec son fourreau, la lame serpentine nervurée à double tranchant en pamor, manche en bois sculpté décoré de svastikas, motifs floraux et géométriques. Fourreau en bois naturel.

L. 47,5 cm

PROVENANCE

Collection A.D., Prix de Rome.

印度尼西亚 马都拉 19-20世纪

克里斯匕首及刀鞘

**400 - 500 €**

129



130



131



132





~ 133

**CHINE**  
DYNASTIE QING, XIX<sup>e</sup> SIÈCLE

Un sceau en ivoire sculpté, l'empreinte à quatre caractères Wu Da Zheng Yin (possiblement « Sceau de Wu Dazheng »). La prise sculptée de trois béliers. Le motif des San Yang (« Trois Béliers ») représente un changement de fortune avec l'arrivée du printemps et de la nouvelle année.

H. 7,5 cm - 4,5 x 5 cm

On y joint trois objets en ivoire sculpté dont un porte-carte à décor de personnages dans un intérieur, un élément de moulin à prière et une boule à décor bouddhique.

H. 8 cm - 5,7 cm - 5 cm

PROVENANCE

Collection A.D., Prix de Rome.

中国 清 19世纪  
象牙印章, 或刻“吴大徵印”

附:  
象牙雕刻卡盒, 转经轮配件及球状佛教配件

**600 - 800 €**

134

**CHINE**  
DYNASTIE MING, XVII<sup>e</sup> SIÈCLE

Statue de bodhisattva en bronze patiné, assis en vajrasana sur une base lotiforme, vêtu d'un fin vêtement aux rubans retombant sur la base, paré de nombreux bijoux, la tête ceinte d'une couronne à hauts fleurons. Les mains posées sur les jambes, en dhyana mudra, tenant deux tiges de lotus s'élevant jusqu'aux épaules et d'où émergent les attributs du bodhisattva. Le visage serein à l'expression bienveillante.

H. 22 cm

PROVENANCE

Collection A.D., Prix de Rome.

中国 明 17世纪  
菩萨铜像

**2 000 - 3 000 €**

135

**CHINE**  
DYNASTIE MING, XVII<sup>e</sup> SIÈCLE

Statue du bodhisattva Guanyin en bronze à patine brune, assise en virasana sur un rocher avec un lion bouddhique à ses pieds, vêtue d'un fin vêtement aux rubans retombant sur la base, parée de nombreux bijoux, la tête ceinte d'une haute couronne avec une effigie du bouddha Amithaba. La main droite en vitarka mudra. Le visage serein à l'expression bienveillante.

H. 20 cm

PROVENANCE

Collection A.D., Prix de Rome.

中国 明 17世纪  
观音菩萨铜像

**1 500 - 2 000 €**

= 136

**CHINE**  
DYNASTIE MING, XVI<sup>e</sup> - XVII<sup>e</sup> SIÈCLE

Importante statue du Bouddha Shakymuni en bronze partiellement doré, représenté assis en padmasana, la plante des pieds incisée de dharmachakra, vêtu d'une robe monastique couvrant ses deux épaules, retombant en plis élégants et rehaussée de frises de rinceaux ciselés. Les mains aux doigts délicats en bhumisparsha mudra. Le visage rond et plein, la bouche petite, les yeux mi-clos, le front marqué de l'urna et l'expression bienveillante. Les boucles de la chevelure détaillées en une multitude de petits picots.

H. 42,5 cm

PROVENANCE

Collection A.D., Prix de Rome.

Une pièce très similaire vendue Sotheby's à Londres, vente « Important Chinese Art » du 2 novembre 2022 (lot 313).

中国 明 16-17世纪  
重要释迦牟尼铜像, 局部镀金

**30 000 - 40 000 €**

NOTE

La présente pièce est caractéristique des productions de la fin de la dynastie Ming, particulièrement remarquable de part la qualité de sa fonte mais aussi dans sa représentation pleine de majesté et de puissance du Bouddha. Cette représentation du Bouddha fait également la part belle à une vision humaine de celui-ci, la simplicité de la patine brune faisant écho à la sobriété de la représentation. Le visage est plein et rond, le regard compatissant et plein d'humanité dans une iconographie qui célèbre un moment charnière dans la vie de Siddharta Gautama, l'atteinte de l'Éveil et de la Bouddhité.

En effet, cette iconographie décrit la victoire du Bouddha historique sur le démon Mara (Maravijaya) lors de sa dernière méditation avant l'Éveil. Assis sous l'arbre de la Bodhi à Bodhgaya en Inde, Siddharta Gautama fait vœu de méditer jusqu'à percer le mystère du samsara. Il est interrompu dans la méditation par les hordes du démon Mara, « Seigneur des Sens », qui tente de le distraire et de le détourner de sa méditation. Puis Mara dénie l'Éveil de Gautama, qui fait le geste connu sous le nom de bhumisparsha mudra, « la prise de la terre à témoin ». La terre trembla, prouvant l'Éveil de Gautama et Mara disparu.



133



autre vue



135



134





137



marque

### 137 JAPON

PÉRIODE EDO, DÉBUT DU XIX<sup>e</sup> SIÈCLE

Inro à quatre cases en laque maki-e, hiramaki-e, takamaki-e et kirigane d'or et d'argent représentant un pluvier survolant un paysage lacustre peuplé de bosquets de bambou. La base portant une signature « Josen saku » avec le kakihan de l'artiste en rouge. L'intérieur en laque nashiji. Avec un obijime en pierre dure vert pâle.

Dim. 8,2 x 5,2 cm

PROVENANCE  
Collection A.D., Prix de Rome.  
日本 明治时代 19世纪初  
四层漆制印笥

1 500 - 2 000 €



138

### 138 JAPON

PÉRIODE EDO, XVIII<sup>e</sup> SIÈCLE

Boîte à encens rectangulaire en laque maki-e, hiramaki-e et kirigane d'or et d'argent, abritant un petit plateau et quatre petites boîtes. Le couvercle et les côtés ornés d'une vue d'un complexe palatial avec des montagnes en arrière-plan, composé de plusieurs pavillons reliés par des galeries. Le plateau laqué d'un oiseau exotique perché sur un arbre en fleurs sur un fond de nuageux vaporeux nuancés. Les quatre petites boîtes intérieures à l'imitation de livres avec des couvertures de brocart animés de coquillages et animaux fabuleux, chacun titré et relié. L'intérieur de la boîte et du couvercle en laque nashiji. Dim. 3,2 x 11,9 x 9 cm

PROVENANCE  
Collection A.D., Prix de Rome.

Une boîte très similaire dans les collections de la reine Marie-Antoinette, conservée au sein des collections du Château de Versailles, numéro d'inventaire MR380-15.

## NOTE

L'encens jouait un rôle de premier plan dans la société aristocratique de l'ancien Japon. À partir du IX<sup>e</sup> siècle, l'aristocratie se met à employer l'encens dans un contexte profane, l'employant pour parfumer l'air mais également les vêtements et les cheveux. Au XV<sup>e</sup> siècle se développe le Kodo ou « Voie de l'Encens » (au même titre que la « Voie du Thé ») qui codifie la pratique, et l'on voit se multiplier les instruments et boîtes à encens. Les aristocrates collectionnent les essences de bois parfumé précieux mais organisent également des jeux où les participants doivent reconnaître les fragrances composant certains encens, ceux-ci en lien avec la poésie ou des classiques de la littérature tels que le Dit du Genji.

日本 明治时代 18世纪  
带蒔绘, 平蒔绘及金银漆装饰的长方形香盒

4 000 - 5 000 €



### = 139 JAPON

PÉRIODE EDO, XVIII<sup>e</sup> SIÈCLE

Important zushi ou chapelle portable en bois laqué brun sombre et sculpté abritant une statue de Jizo Bosatsu sous un large dais. L'extérieur des portes orné d'un bel ensemble de ferrures en bronze délicatement ciselées de rinceaux et d'une fermeture en forme de rameau de cerisier. L'intérieur des portes doré, orné de représentations peintes de Shozen Doji et Shoaku Doji, ses attendants. Le premier, dépeint à gauche, est représenté debout sur un rocher, la peau rouge, les cheveux hirsutes, vêtu d'une simple jupe, tenant un bâton dans sa main droite. Le second, Shoaku Doji, peint debout sur un rocher, avec des écharpes célestes sur les épaules, tenant un vajra dans la main droite et une tige de lotus épanouie à gauche, l'expression bienveillante. La divinité centrale est le bodhisattva Jizo (Kshitigarba en sanskrit), debout sur un lotus épanoui, lui-même reposant sur un piédestal complexe et délicatement ouvragé. Il est vêtu d'une robe de moine et d'un kesa richement décoré

de rehauts d'or et de polychromie, le cou orné d'un fin collier rapporté, le crâne rasé, tenant dans la main gauche un bâton de pèlerin (khakkhara) et un joyau qui exauce les vœux (cintamani) dans l'autre main. Sa gracieuse silhouette se détache sur un fond richement peint de rinceaux floraux polychromes sur fond or, tandis que sa tête est nimbée d'une auréole flammée et rayonnante. L'ensemble se présente sous un large dais à piliers et encorbellements traditionnels japonais rehaussé de polychromie, agrémenté de nombreuses pendeloques métalliques. H. 56 cm - Dim. 27 x 19 cm

PROVENANCE  
Collection A.D., Prix de Rome.  
日本 江戸时代 18世纪  
稀有木雕地藏王菩萨随身佛龕

6 000 - 8 000 €

## NOTE

Jizo Bosatsu, mû par la compassion, aurait fait le vœu de renoncer à l'état de Bouddha afin d'aider les êtres à atteindre l'Éveil. En enfer il a pour mission d'alléger le fardeau des actes d'autrui, d'obtenir des magistrats infernaux un adoucissement du sort des condamnés et de consoler ceux-ci. C'est donc à juste titre qu'il est devenu le bodhisattva des enfers par excellence. Il connaît une immense popularité au Japon, plus que n'importe quel autre bodhisattva. Sa nature bienveillante et son allure de moine le rapprochent des humains qui lui attribuent un grand nombre de miracles. On le nomme familièrement Jizo-san (« Monsieur Jizo ») et ses représentations sont légions, notamment au bord des routes. Ainsi de très nombreuses croyances populaires lui sont rattachées, et il se confond parfois avec certains kami bienfaisants du shinto. Il n'en reste pas moins le grand consolateur des êtres dans l'au-delà, le « Guide et le Sauveur des âmes tombées dans l'enfer ».



140



141



détail

**140**  
**JAPON**  
XIX<sup>e</sup> SIÈCLE

Katana à lame en shinogi-zukuri, horimono d'un tronc noueux et de branches bourgeonnantes de prunus. Tsuba mokko-gata à décor en relief d'un faucon sur un perchoir, fushi et kashira en suite en shibuichi et incrustations d'or à décor d'échassiers sur fond de nanako, tsuka en peau de raie crème, deux menuki dont l'une représentant un char fleuri. Saya à décor en maki-e et hiramaki-e d'un rapace branché sur fond de fines paillettes d'abalone, kurigata à décor de bambous.

L. 91,5 cm

PROVENANCE  
Collection A.D., Prix de Rome.  
日本 19世紀  
鑄造 (Shinogi-Zukuri) 武士刀

**2 000 - 3 000 €**

**141**  
**JAPON**  
PÉRIODE EDO (1600 - 1868)

Ensemble de deux kozuka en shakudo, l'un à décor ciselé de pivoinies sur fond de nanako, l'autre à décor de deux guerriers s'affrontant sous un pin sur fond de nanako.

Dim. 9,6 x 1,4 cm

PROVENANCE  
Collection A.D., Prix de Rome.

日本 19世紀  
鑄造 (Shinogi-Zukuri) 武士刀

**300 - 400 €**

142



143



**142**  
**JAPON**  
ÉPOQUE EDO (1600 - 1868)

Ensemble de six menuki parmi lesquels une paire représentant des dragons dorés, deux menuki en shakudo figurant des scènes avec des personnages, un en forme de kabuto, et enfin un dernier représentant un bœuf.

L. 4,5 à 3,1 cm

PROVENANCE  
Collection A.D., Prix de Rome.

日本 江戸時代(1600-1868)  
一套六件目貫 (武士刀飾物)

**1 200 - 1 500 €**

**143**  
**JAPON**  
ÉPOQUE MEIJI (1868 - 1912)

Boîte à lettres fubako en laque maki-e, takamaki-e et incrustations de nacre et corail représentant deux petits oiseaux, l'un perché sur une haute tige fleurie, l'autre voletant en partie supérieure gauche. L'intérieur en laque nashiji. Avec une signature « Eisu » en partie inférieure droite.

H. 6,5 cm - Dim. 26 x 9,5 cm

PROVENANCE  
Collection A.D., Prix de Rome.

日本 明治時期(1868-1912)  
蒔絵、高蒔絵和珍珠母及珊瑚鑲嵌的信筒 (Fubako)

**600 - 800 €**

détail



# Japon

Lots 144 à 162



détail du lot 162

144

JAPON

ÉPOQUE MEIJI (1868 - 1912)

Boîte couverte hokkai-bako hexagonale en bois laqué décoré d'un élégant réseau de rinceaux feuillagés et pivouines épanouies à l'or sur fond noir, ponctué de blasons du clan Mizuno, représentant une pousse de sagittaire trifoliée en fleur sur un cours d'eau (Omodaka). La boîte repose sur un socle épousant sa forme en laque noire et or. L'intérieur tapissé de papier.

Dim. 47 x 41 x 36 cm

PROVENANCE  
Collection Randier.

NOTE

Le clan Mizuno descend du fameux clan Minamoto, un des quatre clans qui domina le Japon durant l'ère Heian. Les seigneurs Mizuno furent seigneurs du château de Minamoto durant le XVII<sup>e</sup> siècle.

日本 明治時代 (1868-1912)  
六边形漆盒, “北海八景” 野餐盒 (Hokkai-Bako), 美津浓家族纹章

300 - 400 €



144



145

147

145

JAPON

DÉBUT DU XX<sup>e</sup> SIÈCLE

Suzuribako en bois naturel à décor en laque maki-e d'or et d'argent, le couvercle orné d'une composition mêlant pin et prunus en fleur sous un croissant de lune. L'intérieur du couvercle laqué en partie inférieure, à l'or et l'argent, de fines rayures asymétriques horizontales. L'intérieur de la boîte laquée noir, avec deux éléments amovibles décorés de fines rayures asymétriques en diagonale, l'un avec un compte-goutte et une pierre à encre, l'autre formant un petit plateau abritant un pinceau, un petit couteau et un outil à embout pointu.

Dim. 24 x 17,5 cm

日本 20世紀初  
砚台案

600 - 800 €

~ 146

JAPON

XIX<sup>e</sup> SIÈCLE

Netsuke en ivoire sculpté ajouré figurant un dragon dans les nuées.

D. 3,5 cm

Poids: 10 g

PROVENANCE  
Collection Randier.

日本 19世紀  
象牙雕刻根付

50 - 80 €



146

147

JAPON

DÉBUT DU XX<sup>e</sup> SIÈCLE

Étui à cigarette en métal et incrustations d'or et d'argent, décoré d'un groupe de macaques dans les arbres d'un côté et d'une représentation du Mont Fuji de l'autre. L'intérieur orné d'un pavillon au bord d'un paysage lacustre tandis que deux petites embarcations s'éloignent au loin. Une signature à l'extérieur, en partie inférieure gauche.

Dim. 8 x 9 cm

PROVENANCE  
Collection Randier.

日本 20世紀初  
金银镶嵌装饰金属烟盒

100 - 120 €

148

JAPON

ÉPOQUE MEIJI (1868 - 1912)

Vase de section cylindrique en bronze à patine brune, la panse ornée d'un décor naturaliste de branches de bambou dorées. La base avec un cachet.

H. 22 cm

PROVENANCE

Collection Randier.

日本 明治时期 (1868-1912)

鍍金竹枝自然主义装饰圆柱铜制花瓶

200 - 300 €



marques

149

JAPON

ÉPOQUE MEIJI (1868 - 1912)

Vase soliflore en bronze à patine brune, le corps piriforme s'élançant en un très haut col évasé. La panse ornée de carpes nageant dans l'onde. La base avec une signature en deux caractères.

H. 28 cm

PROVENANCE

Collection Randier.

日本 明治时期 (1868-1912)

梨形长颈青铜单花花瓶

200 - 300 €



150

JAPON

ÉPOQUE MEIJI (1868 - 1911)

Vase balustre en bronze à patine brune à l'imitation d'un panier vanné. La base percée.

H. 16,5 cm

PROVENANCE

Collection Randier.

日本 明治时期 (1868-1912)

铜制敞口花瓶, 仿竹篮花器

200 - 300 €



148



149



150



151



151

JAPON

ÉPOQUE MEIJI, VERS 1900

Ensemble comprenant un brûle-parfum (koro) et une paire de vases d'autel en bronze à patine brune. Le brûle-parfum, avec la panse globulaire légèrement aplatie décorée de réserves avec des oiseaux en relief parmi les fleurs et des oies survolant un marais, flanquée de deux anses zoomorphes, reposant sur un piétement tripode. L'ensemble complété par un couvercle avec une prise en forme de shishi tenant une balle sous sa patte. La base incisée signée Dai Nippon Kyoto Murakami zo.

Chaque vase de section hexagonale, l'épaule prononcée s'élançant en un col évasé, chaque face de la panse décorée en relief d'oiseaux parmi les fleurs, flanquée de deux grandes anses zoomorphes, l'ensemble reposant sur un piétement tripode lui-même reposant sur une base circulaire.

H. 42 cm et 45 cm

日本 明治时期, 约1900年

一套青铜礼器包含一鼎Koro青铜香炉及一对祭坛青铜花瓶

1 000 - 1 500 €



152



153



154

152

JAPON

ÉPOQUE MEIJI (1868 - 1912)

Théière couverte en fonte de fer à décor d'incrustations d'or représentant sur une face une calligraphie et un cartouche rectangulaire à caractères sigillaires, l'autre face avec une calligraphie et deux cachets carrés à caractères sigillaires. Une signature en léger relief dans la fonte à l'arrière de la théière. L'anse haute à poignée en bambou teinté. Couvercle en bois rapporté.

H. tot. 18,5 cm

日本 明治年间 (1868-1912)

鍍金铸铁茶壶

400 - 600 €

153

JAPON

XIX<sup>e</sup> SIÈCLE

Petit brûle-parfum tripode en bronze à patine brune, la panse haute ornée d'un dragon en haut relief pourchassant la perle parmi les nuées tourbillonnantes, l'oeil rehaussé de cuivre. Les pieds cambrés en forme de ruyi stylisés. La base avec un cartouche à cinq caractères en sigillaire.

H. 16,2 cm - D. 13 cm

PROVENANCE

Acheté en janvier 2002 auprès de la galerie Kubera, Nice.

Collection de M. et M<sup>me</sup> R.

日本 19世纪

青铜香炉小鼎

400 - 600 €

154

JAPON

ÉPOQUE MEIJI (1868 - 1912)

Okimono en bronze à patine brune représentant un lapin assis, une patte relevée, la fourrure finement détaillée, l'oeil vif, la sculpture dans un style naturaliste. La base avec un cartouche.

Dim. 14 x 19 x 8 cm

PROVENANCE

Collection Randier.

日本 明治时期 (1868 - 1912)

青铜置物

300 - 400 €



marque



**155**  
**JAPON**  
ÉPOQUE EDO (1603 - 1868)

Paire de lances de cérémonie yari et leur fourreaux. Les hampes ornées en partie supérieure d'incrustations de raden, ferrures métalliques et bracelets de laiton, la partie inférieure annelée laquée brun sombre à l'imitation du cordage. Les lames à trois faces, une des soies portant une signature « Shitahara Ju [...]shige saku ». Les yari-saya de forme conique en poils d'animaux.

H. tot. 235 cm  
Long. de la lame : 35,5 cm

155



156

NOTE

Depuis la période Sengoku, les lances yari, peu coûteuses et redoutables pour maintenir la cavalerie à distance, sont l'arme principale des soldats d'infanterie japonais. A partir de la paix Edo, les yari deviennent des porte-étendards et des armes d'apparat portées par les samourais de basse classe lors des processions de daymio se rendant à la capitale.

日本 江戸年間(1603-1868)  
一对武士长矛及刀鞘

**800 - 1 000 €**

**156**  
**JAPON**  
ÉPOQUE EDO (1600 - 1868)

Ensemble composé de deux masques de samourai de type mempo.

L'un en fer à teinte rouille sombre, les rides prononcées, le menton protubérant, la bouche grimaçante surmontée d'une moustache en crin, le nez détachable, l'intérieur laqué rouge. Yodare-kake à deux lamelles en kiritsuke kozane laqué en kebiki-odoshi bleu et orange.

L'autre en fer laqué noir, la bouche grimaçante, le menton protubérant, le nez amovible, l'intérieur laqué rouge. Yodare-kake à trois lamelles en fer laque brun sombre laqué en sugake-odoshi bleu.

Dim. 26 x 26 cm et 22 x 17 cm

PROVENANCE  
Collection Randier.  
日本 江戸年間(1603-1868)  
一套两件武士面類

**500 - 600 €**

**157**  
**JAPON**  
XIX<sup>e</sup> SIÈCLE

Important pot couvert en porcelaine à décor Imari décoré de médaillons polylobés se détachant sur un fond de rinceaux feuillagés en bleu sous couverte, les réserves abritant des représentations de lions bouddhiques en émaux sur couverte et or. La prise du couvercle imitant un pan de tissu replié agrémenté de fleurs de cerisiers.

D. 24 cm - H. 18 cm

PROVENANCE  
Collection particulière française.  
日本 19世纪  
伊万里瓷盖罐

**500 - 600 €**



157

**158**  
**JAPON**  
XIX<sup>e</sup> SIÈCLE

Ensemble de six estampes parmi lesquelles :  
**UTAGAWA HIROSHIGE II (1826 - 1869)**

Ensemble de quatre estampes chuban tate de la série Edo Meisho Shiju Hyakkei (« Quarante-Huit Vues Fameuses d'Edo »), signées Hiroshige ga.  
N°22 « Feux d'artifices à Ryogoku »  
N°36 « Les cerisiers en fleurs à Gotenyama »  
N°40 « Atagoyama sous la neige »  
N°47 « Les environs de la porte Sakurada » (cachet « aratame » et date cyclique janvier 1861)

**UTAGAWA KUNISADA, DIT TOYOKUNI III (1786 - 1865)**

Oban tate « L'acteur Segawa Kikunojo V jouant le rôle d'une oiran », signé Gototei Kunisada ga, publié par Iseya Rihei, cachet de censeur Kiwame.

**UTAGAWA KUNISADA II (1823 - 1880)**

Oban tate « L'acteur Iwai Hanshido V dans un rôle féminin », signé Kunisada ga, cachet de censeur Kiwame.

On y joint une partie de triptyque représentant une femme, un enfant et un porteur de parasol.  
Dim. 39 x 30 cm

PROVENANCE  
Collection particulière française, puis par descendance.  
日本 19世纪 一套六幅版画  
附：三联画局部

**300 - 400 €**

**159**  
**JAPON**  
XIX<sup>e</sup> SIÈCLE

Peinture à l'encre et couleurs sur soie, la composition traversée d'un jeune églantier orné de délicates fleurs roses, sur lequel est perché un couple de mésanges charbonnières observant un moineau en vol. Au pied de l'arbre, un plant de lys s'épanouissant ainsi que diverses fleurettes. Une signature et deux sceaux en partie inférieure droite. Dans un encadrement.  
Dim. à vue 115,5 x 41,5 cm

PROVENANCE  
Acheté en octobre 2000 auprès de la galerie Kubera, Nice.  
Collection de M. et M<sup>me</sup> R.  
日本 19世纪  
绢本水墨, 设色

**1 000 - 1 200 €**

160



158



159

**160**  
**JAPON**  
ÉPOQUE MEIJI (1868 - 1912)

**D'APRÈS UTAGAWA HIROSHIGE (1797 - 1858)**

Album en accordéon des cinquante-cinq estampes de la série Tokaido gojusan tsugi (« Les Cinquante-trois relais du Tokaido »), format oban yoko-e, encre et couleurs sur papier. Couverture en tissu.

Dim. 36 x 25 cm  
日本 明治年間 (1868-1912)  
摹 宇川广重 (1797-1858)  
风琴式画册, 共55幅版画

**500 - 600 €**





= 161

**JAPON**

ÉPOQUE EDO, XVIII<sup>e</sup> SIÈCLE

Importante peinture à l'encre et couleurs sur papier représentant un cheval au licol attaché à un poteau. L'animal tourné vers la droite, la robe travaillée dans des dégradés brun-fauve, représenté dans une posture dynamique, la crinière et la queue finement détaillées, l'œil vif et le regard puissant, avec une expression maniériste. Il porte un riche harnais, et est retenu par une longe à un poteau rouge au piétement sculpté de pétales de lotus. Montée sur châssis.

Dim. 149 x 147 cm

PROVENANCE

Acquis dans les années 1930 auprès du décorateur Robert Carlhian, puis par descendance.

日本 江戸時代 18世紀  
紙本水墨, 设色

**5 000 - 6 000 €**

NOTE

Depuis son introduction sur l'archipel au IV<sup>e</sup> siècle, le cheval a joué un rôle d'importance capital dans la culture japonaise. Il est considéré comme sacré dans la tradition shinto, monture des kami, mais aussi un animal indispensable à la guerre. Jusqu'à l'introduction des armes à feu à la fin du XVI<sup>e</sup> siècle, les chevaux étaient largement utilisés par la classe guerrière, et le code d'honneur des samouraï portait le nom de Kyuba no Michi (littéralement « La Voie de l'Arc et du Cheval »). Il existe une tradition de la représentation du cheval au Japon, notamment au travers des umaya-zu, des paravents montrant des représentations de chevaux à l'écurie. Les chevaux y sont présentés au public comme un symbole de la puissance et de la richesse de leur propriétaire, un membre de la l'élite guerrière.

Il en est de même pour le portrait de cheval que nous présentons. L'artiste a dépeint la fougue de l'animal et sa puissance en écho à celle de son propriétaire.

= 162

**JAPON**

PÉRIODE EDO, XIX<sup>e</sup> SIÈCLE

Paravent à six feuilles décoré à l'encre, couleurs, feuilles d'or et applications de gofun sur fond brun moucheté d'argent, représentant une haie de gerbes de blé d'où émergent des chrysanthèmes blancs.

Dim. 172,5 x 354 cm

PROVENANCE

Vente, « Arts d'Asie », Christie's, Paris, 20 novembre 2002, lot 174.

Collection particulière française.

日本 江戸时期 19世纪  
六页折叠屏风

**5 000 - 6 000 €**



# Chine et Corée

Lots 163 à 194



détail du lot 163



163

autre vue

164



163

## CHINE

DYNASTIE QING (1644 - 1912)

Paravent à huit feuilles en laque de Coromandel à décor polychrome et doré sur fond brun, une face ornée d'une scène de palais animée de personnages, encadrée par un décor de dragons passants et des « Cent Antiques ». L'autre face représentant un couple de daims dans un paysage planté de prunus, pins et bambous avec un quatrain heptasyllabique et son colophon dédicatoire en lishu:

« Le vieux pin s'élève à son aise vers l'énergie du ciel;  
Les propos d'un dragon tirent les prodiges de la terre.  
Je révèle les incarnations en dragons,

mais vous n'y croyez pas;  
Demain matin, vent et pluie sauront quand donner. »

« Onzième mois de l'an XXII de l'ère Kangxi  
En félicitations respectueusement présentées avec ses salutations par le gentilhomme promu régulièrement aux offices et aspirant préfet adjoint, Guo Zanzhang. Carton réalisé par Liu Tingwen, appellation Ziyang, de Hongdu  
Gravé par Chen Guangxian, de Wuling, au studio Où l'on ne cherche pas la vérité. »

Dim. totale 213 x 316 cm  
中国 清 (1644-1912)  
红木八扇屏

2 000 - 3 000 €

164

## CHINE

XIX<sup>e</sup> - XX<sup>e</sup> SIÈCLE

Ensemble de sept claustras en bois naturel sculpté ajouré de rinceaux floraux, avec au centre des médaillons figurant les Immortels taoïstes avec leurs attendants. Le bois avec une belle teinte miel.

Dim. 177 x 53 cm  
中国 19-20世纪  
一套七扇 镂空雕花屏风

2 000 - 3 000 €



165

**165**  
**CHINE**  
XIX<sup>e</sup>-XX<sup>e</sup> SIÈCLE

Long banc à trois place en bois naturel, le dossier à l'imitation des dossiers de chaises traditionnelles, avec des découpes en forme de ruyi.

Dim. 103 x 165 x 38,5 cm

中国 19-20世纪  
原木三座长椅

**800 - 1 000 €**



166

**166**  
**CHINE**  
XIX<sup>e</sup>-XX<sup>e</sup> SIÈCLE

Paire de chaises pliantes en bois laqué brun sombre, le dossier suivant un délicat mouvement, les assises en toile.

Dim. 92 x 55,5 x 39,5 cm

中国 19-20世纪  
一对深棕漆木的折叠椅

**1 000 - 1 200 €**



167

**167**  
**CHINE**  
XIX<sup>e</sup>-XX<sup>e</sup> SIÈCLE

Paire de sellettes quadrangulaires basses en bois laqué brun-rouge, reposant sur quatre pieds cambrés se terminant en motifs de ruyi sculptés.

Dim. 51 x 51 x 50,5 cm

中国 19-20世纪  
一对四角形红棕木马鞍桌

**400 - 500 €**

**168**  
**CHINE**  
DYNASTIE QING, XIX<sup>e</sup> SIÈCLE

Coffre en bois laqué noir et or à décor de personnages dans un paysage lacustre, les côtés peints d'imposants motifs de fleurs polychromes.

Dim. 63,5 x 90 x 57,5 cm

中国 清 19世纪  
金边黑漆木箱

**300 - 400 €**



168



169

**169**  
**CORÉE**  
DYNASTIE JOSEON, XIX<sup>e</sup> SIÈCLE

Petit coffre ham en bois naturel, reposant sur quatre pieds reliés par des traverses, ouverture à demi-abattant sur le dessus, décoré de nombreuses ferrures en fer.

Dim. 45,5 x 64 x 33,5 cm

大朝鲜国 朝鲜王朝 19世纪  
原木盒子

**400 - 500 €**

**170**  
**CHINE**  
XX<sup>e</sup> SIÈCLE

Petite console à tiroir en bois laqué et bois naturel, reposant sur quatre pieds quadrangulaires, un tiroir ouvrant en façade, les côtés ajourés de motifs de svastikas entrelacées.

Dim. 85,5 x 65,5 x 63 cm

中国 20世纪  
漆木及原木小案台

**200 - 300 €**



170

**171**  
**CHINE**  
XIX<sup>e</sup> - XX<sup>e</sup> SIÈCLE

Table d'autel en bois naturel dans le style de la dynastie Ming, les pieds de section circulaire en retrait par rapport au plateau de la table, le tablier délicatement mouvementé complété par une traverse circulaire. Le bois avec un beau grain brun sombre.

Dim. 84 x 103 x 65,5 cm

中国 19-20世纪  
明代风格原木祭桌

**1 000 - 1 200 €**



**173**  
**CHINE**  
XIX<sup>e</sup> - XX<sup>e</sup> SIÈCLE

Ingénieuse table pliante en bois laqué noir et rouge, reposant sur quatre pieds de section ronde en retrait par rapport au plateau, reliés par des deux traverses circulaires, avec un tablier légèrement mouvementé se terminant en motif de palmette sur les pieds.

Dim. 90 x 110 x 66,5 cm

中国 19-20世纪  
巧妙的黑红漆木折叠桌

**1 200 - 1 500 €**



**172**  
**CHINE**  
XIX<sup>e</sup> - XX<sup>e</sup> SIÈCLE

Table d'autel en bois naturel dans le style de la dynastie Ming, reposant sur quatre pieds de section ronde en retrait par rapport au plateau, reliés par des traverses circulaires, avec un tablier légèrement mouvementé se terminant en motif de palmette sur les pieds. Le bois avec une belle teinte brun clair.

Dim. 88 x 104 x 62,5 cm

中国 19-20世纪  
明代风格原木祭桌

**1 000 - 1 200 €**

**174**  
**CHINE**  
XIX<sup>e</sup> - XX<sup>e</sup> SIÈCLE

Élegante table carrée en cyprès naturel dans le style de la dynastie Ming, reposant sur quatre pieds de section circulaire, reliés par un tablier ondulant. Le bois avec une belle teinte fauve.

Dim. 79,5 x 80 x 80 cm

中国 19-20世纪  
明代风格天然柏木方桌

**1 500 - 2 000 €**





**175**  
**CHINE**  
DYNASTIE QING, XVIII<sup>e</sup> SIÈCLE

Importante table en bois laqué brun sombre incrusté de nacre et os teinté, reposant sur quatre pieds quadrangulaires, le plateau décoré d'un important médaillon à motifs concentriques de rinceaux de lotus, ruyi et pêches de longévité formant une rosace centrale. Les angles ornés d'écoinçons formés de rinceaux de lotus se prolongeant par des motifs de chauve-souris. Le tablier animé d'un élégant mouvement et incrusté de lotus et rinceaux en os teinté.

Dim. 71 x 117,5 x 106,5 cm  
中国清 18世纪  
嵌贝母及染色骨大木桌

**10 000 - 15 000 €**

**NOTE**

La technique de la laque incrustée de nacre décorative est avérée en Chine depuis la dynastie Shang (1570-1045 av. J.C), comme l'ont révélés des fragments excavés lors des fouilles des tombeaux impériaux Shang à Anyang. Jusqu'au X<sup>e</sup> siècle les meubles en laque incrustée sont

particulièrement recherchés et considérés comme des pièces de grand luxe. Sous la dynastie Song (960-1279) s'opère un changement radical dans le goût, et les lettrés de l'époque rejeteront cette esthétique considérée comme trop décadente, lui préférant le mobilier en bois naturel aux accents plus sobres. Il faut ensuite attendre la seconde moitié de la dynastie Ming (1368-1644) pour que le mobilier incrusté fasse son retour sur le devant de la scène, notamment au sein des intérieurs aristocratiques. Sous la dynastie Qing, le style est à l'éclectisme et les meubles en laque incrustée se parent de nacre à laquelle se mêlent ivoire, os teinté, jade...

**176**  
**BIRMANIE**  
XX<sup>e</sup> SIÈCLE

Petit présentoir en bois laqué noir et or, reposant sur quatre pieds cambrés, le tablier orné de rinceaux en relief en laque thayo dorée.

Dim. 19 x 49 x 33,5 cm  
缅甸 20世纪  
小型金边黑漆木案台

**200 - 300 €**



177

**177**  
**ASIE DU SUD-EST**  
XX<sup>e</sup> SIÈCLE

Hotte en vannerie circulaire reposant sur une structure à quatre petits pieds en bois. Avec les sangles de portage d'origine.

H. 61 cm - D. 40,5 cm  
东南亚 20世纪  
背篓

**300 - 400 €**



178

**178**  
**CHINE**  
DYNASTIE QING, FIN DU XIX<sup>e</sup> SIÈCLE

Lanterne de palais en bois et plaques de fixé sous verre, la structure en bois incrustée de rinceaux en nacre, les plaques de verre peintes de personnages dans des jardins.

H. 41,5 cm  
中国清 19世纪末  
红木嵌贝母玻璃画宫灯

**500 - 600 €**



**179**  
**CHINE**  
DYNASTIE QING (1644 - 1911)

Intéressant encadrement composé de seize badges de rang (buzi) assemblés, décorés des différents oiseaux des fonctionnaires de rang civil et des représentations de fauves attachées aux fonctionnaires militaires. Certains badges en kesi, d'autres brodés aux fils de soie polychromes et métalliques.  
Dim. 169 x 125 cm

**NOTE**

En Chine, le système des badges de rang remonte à la dynastie Ming (1368 - 1644) mais il est véritablement codifié sous la dynastie suivante, celle des Qing par une série de décrets impériaux. On distingue les fonctionnaires civils auxquels sont associés des oiseaux et les fonctionnaires militaires auxquels ont attribués des animaux, principalement des fauves. Au sein de ces deux classes, il existe neuf rangs distincts. Les badges de rang étaient cousus à l'avant et à l'arrière du bufu, un manteau court bleu nuit porté par les officiels sur leur robe de cour.

中国 清 (1644-1911)  
十六张补子 (官服上品级标志) 缝制组合

**2 000 - 3 000 €**

**180**  
**CORÉE**  
DYNASTIE JOSEON (1392 - 1910)

Rare badge de rang en soie brodée aux fils polychromes et d'or représentant deux grues tenant un champignon d'immortalité, survolant un rocher parmi les flots écumants, le ciel densément peuplé de nuages stylisés.  
Dim. 23,5 x 21 cm

**NOTE**

En 1454, la dynastie Joseon adopte le système de la dynastie Ming pour les insignes de rang pour les fonctionnaires. Les grues sont réservées aux fonctionnaires du premier au troisième rang. Une pièce similaire dans les collections du Metropolitan Museum de New York (N°53.60.9).

大朝鲜国 朝鲜王朝 (1392-1910)  
稀有丝绸品级徽章

**1 000 - 1 200 €**



**181**  
**CHINE**  
DYNASTIE QING, FIN DU XIX<sup>e</sup> SIÈCLE

Jupe à rubans (ribbon skirt) composée de quatorze petites bandes de soie polychrome brodées de motifs floraux et terminées par des pampilles en soie et des clochettes, alternant avec les deux pans principaux en soie rouge brodée, l'un d'un dragon à cinq griffes pourchassant la perle sacrée dans les nuées, l'autre d'un phénix surmontant des flots tumultueux et terminées par une fine résille agrémentée de pompons de soie. Avec la ceinture en lin orangé d'origine.

Dim. 105 x 91,5 cm

中国 清 19世纪末  
丝带半裙

**200 - 300 €**



**182**  
**CHINE**  
DYNASTIE QING, FIN DU XIX<sup>e</sup> SIÈCLE

Robe de cour informelle (changyi) en soie rouge brodée en camaïeu de bleu d'un semis de bouquets de pivoines, grenades, courges, citron digités et peuplée de papillons voletants. En partie inférieure, une bande de lishui surmontée de flots tumultueux d'où émergent les pics sacrés et des objets auspicioseux. Boutons en pierre dure orangée. Doublée de soie bleue.

Dim. 113 x 162 cm

中国 清 19世纪末  
常衣

**400 - 500 €**





183

CHINE

DYNASTIE QING, PÉRIODE GUANGXU,  
DEBUT DU XX<sup>e</sup> SIECLE

Robe de cour (longpao) en soie bleue brodée aux fils polychromes et d'argent de neuf dragons à cinq griffes pourchassant la perle parmi des nuages peuplés de chauve-souris et des motifs des Huit Emblèmes Bouddhiques, au-dessus d'une bande de lishui surmontée de flots tumultueux d'où émergent les pics sacrés, des fleurs et des objets précieux. Les boutons en métal doré à décor de caractères Shou stylisés. Doublée de soie bleu pâle.

H. 129 cm - L. 206 cm

中国 清, 光绪年间 20世纪初  
龙袍

1 500 - 1 800 €



184

CHINE

DYNASTIE QING, PÉRIODE GUANGXU  
(1875 - 1908)

Robe de cour (longpao) en soie bleue à décor polychrome broché de neuf dragons à cinq griffes pourchassant la perle parmi les nuages et les objets auspicious au-dessus d'une bande de lishui surmontée de flots tumultueux d'où émergent les pics sacrés et des emblèmes bouddhiques.

H. 134,5 cm - Larg. 214 cm

中国 清 光绪年间 (1875-1908)  
龙袍

2 000 - 3 000 €

= 185

CHINE

DYNASTIE QING (1644 - 1911)

Importante stèle en schiste gris gravé d'une longue inscription en lishu, possiblement une dédicace de fondation de temple, mentionnant l'année wuzi du règne de l'empereur Kangxi (1708). Elle est daté de la 48<sup>e</sup> année du règne de l'empereur Qianlong (1784).

Dim. 148 x 79 cm

NOTE

Selon la légende, vers mille avant notre ère, le roi Mu de la dynastie de Zhou se serait rendu auprès de Xiwangmu, la Reine-Mère de l'Occident, pour obtenir les secrets de la vie éternelle. À son retour, il fait graver le récit de son voyage sur la paroi d'une montagne. Cette légende préfigure l'intense activité épigraphique que va connaître la Chine au cours de son histoire. La plus ancienne stèle chinoise que l'on connaisse à ce jour date du 1<sup>er</sup> siècle et relate la carrière d'un défunt ministre. Cette stèle préfigure l'importance que va prendre l'épigraphie dans la société chinoise, à la fois support d'épithaphe, objet de remerciement, élément de promulgation des décrets impériaux... Les temples, qu'ils soient urbains ou ruraux, constituent un important réservoir de textes gravés sur stèle bien que dans la grande majorité des cas les commanditaires entendent y célébrer la fondation ou la restauration du sanctuaire. On peut cependant trouver parfois traces d'évènements qui ont marqué la vie du temple (donation, octroi d'un titre honorifique à un religieux, origine du nom du temple,...).

中国 清 (1644-1911)

大型隶书铭文灰色片岩石碑

10 000 - 15 000 €





186

**186**  
**JAPON**  
XX<sup>e</sup> SIÈCLE

Peinture à l'encre et lavis sur papier représentant un cheval vu de trois-quart arrière. Porte un sceau et une signature « Fait par Tomonobu dans sa soixante-dixième année ». Dans un encadrement.

Dim. à vue. 108 x 39,5 cm

日本 20世纪  
纸本水墨

**400 - 500 €**



187

**187**  
**CHINE**  
XX<sup>e</sup> SIÈCLE

Peinture verticale montée en rouleau à l'encre et couleurs sur papier dans le style de Qi Baishi, représentant des Calebasses avec une libellule et un criquet. Signature et deux cachets apocryphes à droite, un cachet en partie inférieure gauche.

Dim. à vue. 133,5 x 33,5 cm

中国 20世纪  
纸本设色, 立轴

**200 - 300 €**



188

**188**  
**CHINE**  
XX<sup>e</sup> SIÈCLE

Peinture verticale montée en rouleau à l'encre et couleurs sur papier dans le style de Qi Baishi, représentant une composition avec deux corbeilles, l'une garnie des chrysanthèmes, l'autre de pêches, un vase meiping en arrière plan. Cachets et signature apocryphes en partie supérieure droite.

Dim. à vue. 135 x 65 cm

中国 20世纪  
纸本设色, 立轴

**200 - 300 €**

**189**  
**CHINE**  
XX<sup>e</sup> SIÈCLE

Peinture horizontale montée en rouleau à l'encre et couleurs sur papier dans le style de Qi Baishi, représentant des canards parmi les lotus. Signature et cachets apocryphes en fin de rouleau.

Dim. à vue. 47 x 362 cm

中国 20世纪  
纸本设色, 手卷

**200 - 300 €**



189

190



**190**  
**CHINE**  
DYNASTIE QING, XIX<sup>e</sup> SIÈCLE

Ensemble de deux gouaches sur papier de riz décorées de scénettes tenant place dans des intérieurs et des jardins. La première dépeignant une jeune femme jouant au jianzi sous une treille de roses, tandis que ses deux compagnes conversent dans un intérieur. L'autre gouache représentant deux jeunes femmes assises jouant sur une table, tandis qu'une troisième se tient en arrière-plan.

Dim. à vue 24 x 34 cm

中国 清 19世纪  
一组两幅的宣纸水粉画

**400 - 500 €**

191



**191**  
**CHINE**  
DYNASTIE QING, XIX<sup>e</sup> SIÈCLE

Ensemble de deux peintures horizontales à l'encre et polychromie sur soie rehaussées de dorure, représentant des scènes animées de personnages dans un jardin et dans un intérieur.

Dim. à vue. 23 x 32,5 cm

中国 清 19世纪  
绢本设色, 横幅两幅

**800 - 1 200 €**



**192**  
**CHINE**  
DYNASTIE QING, XIX<sup>e</sup> SIÈCLE

Peinture montée en rouleau vertical à l'encre, polychromie et rehauts d'or sur papier représentant Song Di, le troisième Roi des Enfers, maître de l'enfer où l'on châtie les mandarins prévaricateurs, les calomniateurs, les faussaires et ceux qui ont mal agi envers leurs supérieurs. Il est représenté en partie supérieure trônant derrière une table, sous un dais, accompagné d'assistants et accomplissant son office de juge. En partie inférieure, les âmes des damnés subissant divers supplices.

Dim. à vue 138 x 74 cm  
中国 清, 19世纪  
纸本设色 立轴, 第三殿宋帝王肖像

**500 - 600 €**



**193**  
**CHINE**  
DYNASTIE QING, FIN DU XVIII<sup>e</sup> SIÈCLE

Gouache sur papier avec des rehauts d'or représentant un femme et un enfant dans un intérieur, la jeune dame élégamment vêtue, assise sur une banquette, jouant de la pipa tandis qu'un jeune garçon se tient debout à ses côtés, une table en arrière plan avec un vase Gu fleuri de pivoines et un aquarium abritant des poissons. Dans un encadrement.

Dim. à vue 34,5 x 26,8 cm  
中国 清代 18世纪晚期  
纸本水粉画

**400 - 500 €**



**194**  
**CHINE**  
DYNASTIE QING, XIX<sup>e</sup> SIÈCLE

Peinture montée en rouleau à l'encre et couleurs sur soie, la composition mêlant rosiers, lys et herbes sauvages parmi les rochers, au pied d'un grenadier dont les branches chargées de fleurs et de fruits s'épanouissent au centre du rouleau. L'ensemble habité par trois oiseaux perchés dont l'un tient d'un insecte dans le bec. Dédicace, signature et sceau en partie supérieure gauche. Possiblement signé Li Jingfei.

Dim. à vue 116 x 39 cm

PROVENANCE  
Collection d'une famille établie en Indochine depuis la fin du XIX<sup>e</sup> siècle, puis par descendance.  
中国 清代 19世纪  
卷轴画

**800 - 1 200 €**



détail



## IV- DROIT DE PRÉEMPTION

L'État français peut exercer sur toute vente publique ou de gré à gré de biens culturels un droit de préemption. L'État dispose d'un délai de 15 jours à compter de la vente publique pour confirmer l'exercice de son droit de préemption et se substituer à l'acheteur.

## V- EXPORTATION

Les formalités d'exportations (demandes de certificat pour un bien culturel, licence d'exportation) des lots assujettis sont du ressort de l'acquéreur et peuvent requérir un délai de 4 mois. AGUTTES est à la disposition de ses acheteurs pour les orienter dans ces démarches ou pour transmettre les demandes au Service des Musées de France. AGUTTES ne pourra être tenu responsable des délais. AGUTTES ne sera en aucun cas responsable du refus ou d'un retard de la décision administrative. Le refus de délivrance d'un certificat ou d'une licence ne pourra en aucun cas justifier ni une absence ou retard de paiement par l'acheteur ni une annulation de la vente.

## VI- LOI APPLICABLE ET TRIBUNAL COMPÉTENT

Les actions en responsabilité civile engagées à l'occasion des prisées et des ventes volontaires et judiciaires de meuble aux enchères publiques se prescrivent par cinq ans à compter de l'adjudication ou de la prisée.

La loi française seule régit les CGV. Toute contestation relative à leur existence, leur validité, leur exécution et leur opposabilité à tout enchérisseur ayant la qualité de commerçant sera tranchée par le Tribunal de Commerce de Nanterre (France).

Dans l'hypothèse où l'enchérisseur ou l'acquéreur ne serait pas commerçant, cette contestation sera tranchée par le Tribunal compétent en application des dispositions légales.

Le commissaire du Gouvernement auprès du Conseil des ventes volontaires de meubles aux enchères publiques peut être saisi par écrit de toute difficulté en vue de parvenir, le cas échéant à une solution amiable.

## VII- DONNÉES PERSONNELLES

Les enchérisseurs sont informés qu'AGUTTES est susceptible de collecter et traiter les données les concernant conformément au Règlement Général sur la Protection des données n°2016/679 du 27 avril 2016 (RGPD) et à la loi « Informatique et Libertés » n°78-17 du 6 janvier 1978 modifiée par la loi n° 2018-493 du 20 juin 2018 relative à la protection des données à caractère personnel.

Les données sont collectées aux fins de gestion de leurs relations contractuelles ou précontractuelles (enregistrement à la vente, facturation, comptabilité, règlements, communication...). Ces données sont constituées d'informations telles que : noms, prénoms, adresse postale, adresse électronique, numéro de téléphone, coordonnées bancaires.

Les enchérisseurs sont informés qu'ils disposent d'un droit d'accès, de rectification, d'effacement, à la portabilité, d'opposition et de limitation à l'égard de ces données auprès d'AGUTTES. Les demandes doivent être exercées par écrit à l'adresse : [communication@aguttes.com](mailto:communication@aguttes.com). Toute réclamation sur la législation applicable en matière de protection des données peut être portée devant la CNIL : [www.cnil.fr](http://www.cnil.fr).

## VIII- PROPRIÉTÉ INTELLECTUELLE

AGUTTES est propriétaire de tout droit de reproduction sur son catalogue. Toute reproduction de celui-ci est interdite et constitue une contrefaçon. La vente d'un lot n'implique en aucun cas cession des droits de propriété intellectuelle éventuellement applicables (représentation et/ou reproduction) sur l'œuvre.

## IX- CONDITIONS PARTICULIÈRES

### 1- Frais de stockage

Le stockage des biens objets d'une adjudication dans le cadre d'une vente aux enchères ou d'une vente de gré à gré qui ne seraient pas enlevés par l'acheteur à l'expiration d'un délai de 15 jours suivant la vente (jour de vente inclus), sera facturé comme suit :

- Bijoux et/ou articles d'horlogerie d'une valeur < 10.000 € = 15 €/jour de stockage
- Bijoux et/ou articles d'horlogerie d'une valeur > 10.001 € = 30 €/jour de stockage
- Autres lots < 1m³ = 3 €/jour
- Autres lots > 1m³ = 5 €/jour.

### 2- Objets mécaniques et électriques

Les objets mécaniques ou électriques proposés à la vente par AGUTTES sont exclusivement proposés à titre décoratifs. En tant que biens d'occasion, AGUTTES ne certifie en aucun cas leur état de fonctionnement. Nous recommandons aux acheteurs de venir voir les lots lors des expositions publiques avec un expert en la matière, et de faire vérifier le mécanisme électrique ou mécanique par un professionnel avant toute mise en marche.

### 3- Montres et horloges

Les articles d'horlogerie que nous vendons sont tous des biens d'occasion, ayant pour la plupart subi des réparations engendrant le remplacement de certaines pièces qui peuvent alors ne pas être d'origine. AGUTTES ne donne aucune garantie sur l'authenticité et le caractère original des composants d'un article d'horlogerie.

Les horloges peuvent être vendues sans pendules, poids ou clés et sauf mention expresse contraire, leur présence n'est pas garantie. Les bracelets de montres peuvent ne pas être d'origine et ne pas être authentiques.

Les montres de collection nécessitent un entretien général et régulier : des réparations ou révisions peuvent s'avérer nécessaires et sont à la charge de l'acheteur, AGUTTES ne donnant aucune garantie sur son bon état de marche. AGUTTES recommande aux acheteurs de faire vérifier les montres par un horloger compétent avant chaque utilisation.

Il revient aux acheteurs potentiels de s'assurer personnellement de la condition de l'objet.

### 4- Mobilier

Sans mention expresse indiquée dans le descriptif du lot, la présence de clés n'est aucunement garantie.

### 5- Espèces végétales et animales protégées

Les objets composés partiellement ou entièrement de matériaux provenant d'espèces de flore et de faune en voie d'extinction et/ou protégées sont marqués par le symbole ~ dans le catalogue. Le législateur impose de règles strictes pour l'utilisation commerciale de ces matériaux, en particulier en ce qui concerne le commerce de l'ivoire.

Les acheteurs sont informés que l'importation de tout bien composé de ces matériaux est interdite par de nombreux pays, ou bien exigent un permis ou un certificat délivré par les autorités compétentes des pays d'exportation et d'importation des biens. Les acheteurs sont entièrement responsables du bon respect des normes réglementaires et législatives applicables à l'exportation ou l'importation des biens composés partiellement ou totalement de matériaux provenant d'espèces en voie d'extinction et/ou protégées. AGUTTES ne sera en aucun cas responsable de l'impossibilité d'exporter ou d'importer un tel bien, et cela ne pourra être retenu pour justifier une demande de résolution ou d'annulation de la vente.

Si un client estime ne pas avoir reçu de réponse satisfaisante, il lui est conseillé de contacter directement, et en priorité, le responsable du département concerné. En l'absence de réponse dans le délai prévu, il peut alors solliciter le service clients à l'adresse [serviceclients@aguttes.com](mailto:serviceclients@aguttes.com), ce service est rattaché à la Direction Qualité de la SVV Aguttes.

## CONDITIONS OF SALE

SAS AGUTTES ("**AGUTTES**") is an operator of voluntary public auctions, declared to the Voluntary Sales Board and governed by Articles L.321-4 et seq. of the French Commercial Code. In this capacity AGUTTES acts as agent of the seller who contracts with the auction winner.

These General Terms and Conditions of Sale ("**GTC**") govern the relationship between AGUTTES and bidders for public auctions and negotiated sales organised by AGUTTES.

AGUTTES may modify the GTC in writing and/or orally prior to the sale.

## I- THE PROPERTY OFFERED FOR SALE

**Description of lots:** The indications given in the catalogue are the responsibility of AGUTTES and its expert, subject to the provisions mentioned below. **Only indications in French are binding on AGUTTES to the exclusion of translations, which are free.** They may be modified or corrected until the time of the sale in writing or orally. These modifications shall be recorded in the report of the sale, which shall have probative force.

No other guarantee is given by AGUTTES, it being recalled that only the seller shall be bound by the guarantee against hidden defects and the legal guarantee of conformity. A certificate of authenticity of the lot will only be available if mentioned in the description of the lot.

The dimensions, weights and other information of the lots are given as an indication with a reasonable margin of error.

Restorations carried out as a precautionary measure, not altering the age and style characteristics, and not making any change to the specific nature of the lot, will not be mentioned in the description.

The absence of any indication of restoration, accident or incident in the catalogue or condition reports shall in no way imply that the lot is free from any defect present, past or repaired. Conversely, the mention of any defect does not imply the absence of other defects.

### The particular information in the catalogue has the following meanings:

+ Lots forming part of a court-ordered sale following an order of the Court of Justice, fees and expenses: 14.40% incl. tax;

° Lots, in which AGUTTES or one of its partners has financial interests;

\* Temporary import lots: subject to a fee of 5.5% fee for works of art, collectibles and antiques (20% for wines and spirits, jewelry and multiples), to be borne by the buyer in addition to the selling costs and the auction price, unless the buyer is outside the EU;

¤ Goods sold under the general VAT regime (for the total);

# Lots visible only by appointment;

~ Lots made from materials from animal species. Import restrictions are to be provided for.

**Condition of lots:** The lots are sold in the condition in which they are found at the time of sale with their imperfections and defects. Since lots are second-hand goods, no guarantee can be given on the condition thereof.

References to the condition of a lot in a catalogue or condition report may not be considered as an exhaustive description of the condition of said lot. Descriptions may not under any circumstances replace the personal examination of the lot as indicated below. Condition reports will be sent upon request and for information purposes.

**Lot exposure:** Potential bidders are required to personally examine the lots at a private meeting prior to sale in order to check the condition of the lot. Buyers are advised to be accompanied by an expert in the field concerned by the sale.

**Reproduction of lots:** Not all defects and imperfections of the batches are visible on the photographs of the batches reproduced in the catalogues, online or on any communication medium. Photographs may not give a fully faithful image of the actual condition of a lot and may differ from what a direct observer will receive (size, colour, etc.).

**Estimates:** The estimates are based on the state of technical knowledge on the day of the estimate, the quality of the lot, its origin, condition and the market price on the day of the estimate. They are provided for information purposes only and cannot be considered as a guarantee that the lot will be sold at the estimated price.

## II- THE SALE

**Registration for sale:** Important: the normal and priority method to bid is to be present in the sales room. As a service, other modes are possible that require prior registration:

- **By telephone:** AGUTTES accepts, free of charge, to receive bids by telephone only for bidders who reported before 6 p.m., on the last business day before the sale. The potential bidder must have received a prior confirmation email from AGUTTES to be called.

- **By purchase order:** Any person previously registered and wishing to bid will have the option to request the registration of purchase orders from AGUTTES on their behalf. The order must have been communicated in writing before 6 p.m. on the last business day before the sale, and the bidder must have received a confirmation email from AGUTTES to be called. No unlimited order will be accepted. If AGUTTES receives multiple purchase orders for identical auction amounts, the oldest order will be selected.

- **Online via Live platforms:** The possibility of online auctions is offered on platforms allowing remote participation in auctions electronically, upon prior registration. The purchaser via the Live platforms is informed that the fees charged by these platforms will be borne exclusively by it.

Participation in the auction by telephone, internet or order is carried out at the risk and peril of the bidder, AGUTTES cannot be held liable in the event of non-participation of the auction bidder for any reason whatsoever, particularly in the event of malfunction or failure to perform (no response from the bidder, error, interruption or omission in the reception of bids). Any malfunction or interruption of the telephone or live service will not prevent the auctioneer from continuing the auction, at his discretion.

**Procedure for identifying bidders:** AGUTTES reserves the right to ask any potential bidder to prove its identity and for a legal entity, a Kbis extract less than three months old, it being specified that only the legal representative of the company or any duly authorised person may bid for and its bank details. In the event of non-compliance with the identification procedures, AGUTTES reserves the right to refuse its registration for the auction. All lots sold will be invoiced in the name and address of the client. No subsequent modification may be made. The bidder is deemed to act in its own name and will be solely responsible for the auction brought unless it is informed beforehand of its capacity as agent under the conditions indicated below.

Any false indication shall incur the liability of the auction winner.

**Mandate by a third party:** The bidder with a mandate must inform AGUTTES during the identification and registration procedure and produce a copy of the mandate and any other documents requested by AGUTTES. In such a case, the bidder and the principal shall be jointly and severally liable.

**Sales management:** The auctioneer manages the sale on a discretionary basis, ensuring the freedom and equality between all bidders, while respecting the practices established by the profession. The auctioneer ensures the police of the sale, which allows him to refuse bids or to withdraw a lot without having to justify it.

**Awarding:** The highest and the last bidder will be the auction winner, with all accepted means combined (order, internet, telephone, on-site, etc.). The awarding is evidenced by the pronouncement of the word "Sold", which forms the sale agreement between the seller and the auction winner.

Each lot is identified with a number corresponding to the number assigned to it in the sales catalogue.

It is forbidden for sellers to bid directly on the lots belonging to them.

In the event of a simultaneous "double-auction" recognised by the auctioneer, the lot will be put back for sale, with all bidders present being able to participate in this second auction.

**Withdrawal:** Each auction and bid is final and is binding on the auction winner, it being recalled that the auction winner may not withdraw either in the room, by telephone, online or on a purchase order.

**Transfer of risk and ownership:** The transfer of ownership and risks between the seller and the auction winner takes place by the word "sold" by AGUTTES. AGUTTES disclaims all liability for losses and damages that the lots may suffer from the date of the award, with the auction winner having to insure the lots acquired as soon as the award is awarded.

### III- COMPLETION OF THE SALE

**Sale commission:** In addition to the auction price, the auction winner shall pay the buyer's fees, per lot, calculated as follows:  
- **25%** excl. tax + VAT at the rate in force, i.e. **30% including tax on the first €150,000**  
- **23%** excl. tax + VAT at the rate in force, i.e. **27,6% including tax for amounts over € 150,001.**

Exception: For books only benefiting from a reduced VAT rate: 25% before tax, i.e. 26.37% including VAT.

In addition to the auction price and the buyer's fees, the auction winner must pay all taxes and duties including VAT as well as any file, handling, and storage costs.

Payment of the sums due must be made **"in cash"** by the auction winner, as soon as the award is made. Payment is made in euros. Any bank commissions will not be deducted from the amounts due.

**VAT:** The VAT rate is 20% (or 5.5% for books). In principle, unmarked lots will be sold under the VAT on gross margin system. The purchase commission and additional costs will be increased by an amount in lieu of VAT, which will not be separately mentioned in our slips.

By way of exception, and at the request of the seller, the general VAT system may be applied for goods offered for sale by an EU professional at its request. These goods will be marked by the  $\sigma$  sign.

#### Possible VAT refunds:

- 1- The professional of the European Union, (i) with an intra-Community VAT number and (ii) providing proof of the export of lots from France to another Member State;
- 2- Non-residents of the European Union on the supply of (i) a customs export document, on which AGUTTES appears as sender (ii) when the export occurs within three months of the auction date or the date of obtaining the export permit.

**Payment terms:** Legal means of payment accepted by AGUTTES' accounts (payments by credit card or wire transfer being strongly recommended):

- **Credit card:** bank charges, which usually vary between 1 and 2%, are not borne by the firm;
- **American Express card:** a commission of 2.95% including tax will be collected for all payments. Remote card payments and split payments in several instalments for the same lot with the same card are not allowed;
- **Online payment** up to €10,000 to <https://www.aguttes.com/paiement/index.jsp> ;
- **Bank transfer:** from the buyer's account and indicating the invoice number.

IBAN FR76 3006 6109 1300 0203 7410 222  
BIC CMCIFRPP  
Account holder AGUTTES  
Direct debit CIC PARIS ETOILE ENTREPRISES  
178 RUE DE COURCELLES - 75017 PARIS

- **Cash:** Articles L.112-6 and D.112-3 of the French Monetary and Financial Code: (i) Up to €1,000 for French tax residents or persons acting for the purposes of a professional activity; (ii) Up to €15,000 for individuals who have their tax domicile abroad (upon presentation of passports and proof of address);
- **Cheque** (as a last resort): Upon presentation of two identity documents. No time limit for cashing is accepted in the event of payment by cheque. Issuance will only be possible twenty days after payment. Foreign cheques are not accepted.

**Defaulting auction winner:** In the absence of cash payment by the buyer, the property may be put back for sale upon reiteration of the auctions at the request of the seller in accordance with the procedure of Article L.32114 of the French Commercial Code. If the seller does not make this request within three months of the auction, the sale shall be automatically terminated.

In all cases, the defaulting buyer, due to its failure to pay, shall pay to AGUTTES:  
- All costs and incidentals incurred by AGUTTES relating to the collection of unpaid invoices (including legal fees);  
- Late payment penalties calculated by applying interest rates at the European Central Bank (ECB) semi-annual key rate (refinancing rate or Refi) in force plus five points on all sums due;  
- Damages to compensate for the loss suffered by AGUTTES (purchase costs, fees and commissions, VAT, storage, etc.).

AGUTTES reserves the right to:

- Communicate the name and contact details of the defaulting buyer to the seller in order to enable the latter to assert its rights;
- Exercise or have exercised all the rights and remedies, in particular the right of retention, over any property of the defaulting buyer, of which AGUTTES has custody;
- Prohibit the defaulting auction winner from bidding in the next sales organised by AGUTTES or from making the possibility of tendering there subject to the payment of a prior provision;
- Proceed to the registration of the defaulting bidder on a file of bad payers shared between the different member auction houses.

AGUTTES is indeed a member of the Central Register of prevention of the unpaid of the auctioneers with which the incidents of payment are likely to be registered.

The rights of access, rectification and opposition for legitimate reasons are to be exercised by the debtor concerned at Syvev 15 rue Freycinet 75016 Paris.

**Lot collection and storage:** A lot awarded may only be delivered to the buyer after full payment of the purchase slip, collected in the AGUTTES bank account.

The lots will be delivered to the purchaser in person after presentation of any document proving his identity or to the third party appointed by him and to whom he has entrusted an original power of attorney and a copy of his identity document. The lot is collected at the auction winner's expense and risks only.

Lots that have not been collected the same day after the end of the sale will be collected by appointment by the buyer with the person mentioned for this purpose on the contact page at the beginning of the catalog. The place of delivery will be indicated in the email accompanying the invoice.

The applicable storage fees are mentioned in the "Special Terms and Conditions" below.

**Resale of paid and non-collected lots:** In the event that one or more lots awarded and paid for in the course of an auction have still not been collected by the buyer within the deadlines agreed upon the "Special Terms and Conditions" below and that the applicable storage, custody and preservation costs exceed the auction value of the lot(s), AGUTTES reserves the right to sell the lot(s) in order to be reimbursed for all costs due.

### IV- PRE-EMPTION RIGHT

The French State may exercise a pre-emptive right on any public or private sale of cultural property. The State has a period of 15 days from the public sale to confirm the exercise of its pre-emptive right and subrogate itself to the buyer.

### V- EXPORT

The formalities of exports (requests for certificate for a cultural good, export license) of the subjected lots are the responsibility of the purchaser and can require a four months delay. AGUTTES is at the disposal of its buyers to guide them in these steps.

AGUTTES cannot be held responsible for delays. Under no circumstances shall AGUTTES be liable for the refusal or delay of the administrative decision. The refusal to issue a certificate or a license may not under any circumstances justify a failure or delay in payment by the buyer or a cancellation of the sale.

### VI- APPLICABLE LAW AND COMPETENT COURT

Civil liability claims brought in connection with voluntary and judicial actions and sales of furniture at public auction are time-barred after five years from the award or takeover.

French law alone governs the GTC. Any dispute relating to their existence, validity, performance and enforceability against any bidder having the capacity of trader shall be decided by the Commercial Court of Nanterre (France).

In the event that the bidder or buyer is not a trader, this dispute shall be decided by the competent Court pursuant to the legal provisions.

The Government Commissioner to the Council for voluntary sales of furniture by public auction may be mandated in writing in case of any difficulty with a view to reaching an amicable solution, if applicable.

### VII- PERSONAL DATA

The bidders are informed that AGUTTES may collect and process data concerning them in accordance with the General Data Protection Regulation no. 2016/679 of 27 April 2016 (GDPR) and the French Data Protection Act no. 78-17 of 6 January 1978 amended by Law No. 2018-493 of 20 June 2018 on the protection of personal data.

The data is collected for the purposes of managing their contractual or pre-contractual relations (registration for sale, invoicing, accounting, payments, communication, etc.). This data consists of information such as: surname, first names, postal address, email address, telephone number, bank details.

Bidders are informed that they have a right of access, rectification, erasure, portability, opposition and limitation with regard to such data with AGUTTES. Requests must be made in writing to: [communication@aguttes.com](mailto:communication@aguttes.com). Any complaint about the applicable data protection legislation may be brought before the CNIL: [www.cnil.fr](http://www.cnil.fr).

### VIII- INTELLECTUAL PROPERTY

AGUTTES is the owner of any right of reproduction of its catalogue. Any reproduction of the same is prohibited and constitutes an infringement. The sale of a lot does not in any way imply the assignment of any intellectual property rights applicable (representation and/or reproduction) to the work.

### IX- SPECIAL TERMS AND CONDITIONS

#### 1- Storage costs

The storage of goods subject to an auction or a private sale that are not removed by the buyer within 15 days of the auction (including the day of the sale), will be charged as follows:

- Jewellery and/or watches worth < €10.000 = €15/day of storage
- Jewellery and/or watches worth > €10.001 = €30/day of storage
- Other lots < 1m<sup>3</sup> = €3/day
- Other lots > 1m<sup>3</sup> = €5/day.

#### 2- Mechanical and electrical objects

The mechanical or electrical objects offered for sale by AGUTTES are exclusively offered for decorative purposes. As they represent used property, AGUTTES does not under any circumstances certify their operating condition. We recommend that buyers come to see the lots during the public exposures with an expert in this field, and to have the electrical or mechanical mechanism checked by a professional before any start-up.

#### 3- Watches and clocks

The watches and clocks we sell are all second-hand goods, having for the most part undergone repairs resulting in the replacement of certain parts which may not be original. AGUTTES does not give any guarantee on the authenticity and the original character of the components of a clock article.

Clocks may be sold without pendulums, weights or keys and unless otherwise stated, their presence is not guaranteed. Watch straps may not be original and may not be authentic.

Collector's watches require general and regular maintenance: repairs or overhauls may be necessary and are the responsibility of the buyer, as AGUTTES does not give any guarantee on its good working order. AGUTTES recommends that buyers have watches and clocks checked by a competent watchmaker before each use.

It is the responsibility of potential buyers to personally verify the condition of the item.

### 4- Furniture

Without express mention in the description of the lot, the presence of keys is not guaranteed.

### 5- Protected plant and animal species

Objects partially or entirely made up of materials from endangered and/or protected species of flora and fauna are marked by the symbol ~ in the catalogue. The legislator imposes strict rules for the commercial use of these materials, in particular with regard to ivory trade.

Buyers are informed that the importation of any goods made up of these materials is prohibited by many countries, or require a permit or certificate issued by the competent authorities of the countries of export and import of the goods. The purchasers are fully responsible for the proper compliance with the regulatory and legislative standards applicable to the export or importation of goods composed in part or in full of materials originating from endangered and/or protected species. Under no circumstances shall AGUTTES be liable for the impossibility of exporting or importing such property, and this may not be used to justify a request for cancellation of the sale.

If a customer feels that he or she has not received a satisfactory response, he or she is advised to contact the head of the relevant department directly, as a matter of priority. In the absence of a response within the specified time limit, the customer may then contact customer service at [serviceclients@aguttes.com](mailto:serviceclients@aguttes.com), which is attached to the Quality Department of SVV Aguttes.

## Comment vendre chez Aguttes ?

### Rassembler vos informations

Toutes les photos, dimensions, détails et éléments de provenance que vous pouvez rassembler nous sont utiles pour réaliser l'estimation de vos biens.

### Nous contacter

Pour inclure vos biens dans nos prochaines ventes ou demander conseil, n'hésitez pas à contacter directement nos départements spécialisés.

Dans la région lyonnaise, le sud-est, en Belgique ou en Suisse, vous pouvez vous rapprocher de nos représentants locaux afin de bénéficier d'un service de proximité.

Si vous êtes disposés à proposer à la vente un ensemble important comportant plusieurs spécialités, le département Collections particulières est à votre disposition pour coordonner votre projet.

Nous sommes joignables par e-mail ou par téléphone.

### Organiser un rendez-vous d'expertise

Suite à votre prise de contact et à une première analyse de votre demande, nous déterminons avec vous l'intérêt d'une vente aux enchères. Un rendez-vous s'organise afin d'avancer dans l'expertise et vous donner plus de précisions sur nos services.

Nos estimations et expertises sont gratuites et confidentielles. Nous déterminons ensemble toutes les conditions pour la mise en vente.

### Contractualiser

Les conditions financières (estimation, prix de réserve, honoraires) et les moyens alloués à la mise en vente (promotion, transport, assurance...) sont formalisés dans un contrat. Celui-ci peut être signé lors d'un rendez-vous ou à distance de manière électronique.

### Vendre

Chacun de nos départements organise 4 ventes aux enchères par an ainsi que des ventes *online*. Après la clôture des enchères, le département vous informe du résultat et vous recevrez le produit de celles-ci sous 4 à 6 semaines.

## Làm thế nào để đăng bán tại Aguttes?

### Thu thập thông tin

Tất cả các hình ảnh, kích thước, chi tiết và các yếu tố xuất xứ mà bạn có thể thu thập đều rất hữu ích cho chúng tôi để ước tính giá trị hàng hóa của bạn.

### Liên hệ với chúng tôi

Để đưa hàng hóa của bạn vào đợt đấu giá tiếp theo của chúng tôi hoặc để yêu cầu tư vấn, đừng ngần ngại liên hệ trực tiếp với các bộ phận chuyên môn của chúng tôi.

Nếu bạn sẵn sàng chào bán một bộ sưu tập quan trọng với một số món đồ quý hiếm, Phòng phụ trách Bộ sưu tập đặc biệt sẽ sẵn sàng điều phối kế hoạch cùng bạn.

Hãy liên lạc với chúng tôi bằng e-mail hoặc qua điện thoại.

### Tổ chức một cuộc họp thẩm định

Sau liên hệ của bạn và phân tích ban đầu về yêu cầu của bạn, chúng tôi xác định với bạn mức độ hấp dẫn của cuộc bán đấu giá.

Một cuộc hẹn được tổ chức để thúc đẩy quá trình thẩm định và cung cấp cho bạn thêm chi tiết về các dịch vụ của chúng tôi.

Các ước tính và thẩm định của chúng tôi là miễn phí và bảo mật. Chúng ta sẽ cùng nhau xác định các điều kiện giao dịch.

### Hợp đồng hóa

Các điều kiện tài chính (ước tính, giá khởi điểm, phí) và phương tiện được phân bổ cho việc bán hàng (khuyến mại, vận chuyển, bảo hiểm...) được chính thức hóa trong hợp đồng. Điều này có thể được ký trong một cuộc hẹn hoặc gửi qua các phương tiện điện tử.

### Bán hàng

Mỗi phòng ban của chúng tôi tổ chức 4 cuộc đấu giá mỗi năm cũng như bán hàng trực tuyến. Sau khi kết thúc phiên đấu giá, bộ phận thông báo kết quả và bạn sẽ nhận được tiền thanh toán trong vòng 4 đến 6 tuần.

## 如何拍卖?

### 汇总您的藏品信息

为了对您的艺术品做出准确的估价, 请不要犹豫地向我们提供您拥有的所有信息(照片, 日期, 签名, 工艺特点, 尺寸, 保存状况.....)

### 联系我们

将您的藏品纳入我们的下一次拍卖会中, 如果您想了解更多关于拍卖会或咨询鉴定等方面的信息, 请随时联系我们的专业部门。

如果您提供的是一系列罕见或者特色的大量收藏品, 我们的特别收藏部将随时为您提供服务, 协调您的委托拍卖项目。

您可以通过电子邮件或电话联系联系我们。

### 预约鉴定面谈

在与您联系并初步对您的请求进行分析后, 我们与您确认可以将您的藏品纳入我们的拍卖会。

我们将为您安排一次预约面谈, 以便于向您提供有关我们服务的更多细节。

我们的评估和鉴定是免费的, 而且绝对保密。

我们将与您一起决定

拍卖的所有相关条款。

### 合约化

拍卖财务条款(估价、底价、佣金), 以及拍品推广方式(广告营销、运输、保险等)都将在一份合同文件中正式确定。

合同可以在预约时进行签署或以电子方式远程签署。

### 拍卖

我们每个部门每年都会组织4场拍卖会以及多个线上拍卖会。

拍卖会结束后, 该部门将告知您拍卖结果, 您将

在4至6周内将收到您的拍卖货款。

## How to sell chez Aguttes?

### Gather your information

All the photos, dimensions, details and elements of provenance that you can gather are useful to us in order to carry out the estimate of your goods.

### Contact us

To include your goods in our next sales or to ask for advice, do not hesitate to contact directly our specialized departments.

If you are willing to offer for sale an important ensemble with several specialties, the Special Collections Department is at your disposal to coordinate your project.

We can be reached by e-mail or by phone.

### Organize an appraisal meeting

Following your contact and an initial analysis of your request, we determine with you the interest of an auction sale. An appointment is organized in order to advance in the appraisal and give you more details about our services.

Our estimates and appraisals are free and confidential. We determine together the conditions for the sale.

### Contractualize

The financial conditions (estimate, reserve price, fees) and the means allocated to the sale (promotion, transport, insurance...) are formalized in a contract. This one can be signed during an appointment or at a distance electronically.

### Sales

Each of our departments organizes 4 auctions per year as well as online sales.

After the closing of the auction, the department informs you of the result and you will receive the payment within 4 to 6 weeks.

## Comment acheter chez Aguttes ?

## Cách thức mua hàng tại Aguttes?

## 在奥古特拍卖行参与竞拍?

## Buying at Aguttes?

### S'abonner à notre newsletter et nous suivre sur les réseaux sociaux

Être informé de notre actualité sur les réseaux sociaux.

S'inscrire à la newsletter (QR code) pour être informé des *Temps forts* chez Aguttes, suivre les découvertes de nos spécialistes et recevoir les e-catalogues.

1



### Đăng ký nhận bản tin và theo dõi chúng tôi trên mạng xã hội

Để được cập nhật tin tức của chúng tôi trên mạng xã hội.

Đăng ký nhận bản tin (quét mã QR) để được thông báo về các sự kiện nổi bật của Aguttes, để theo dõi những phát hiện mới từ chuyên gia của chúng tôi và để nhận catalogue trực tuyến.

### Avant la vente, demander des informations au département

Nous vous envoyons des informations complémentaires par e-mails : rapports de condition, certificats, provenance, photos...

Nous vous envoyons des photos et vidéos complémentaires par MMS, WhatsApp, WeChat.

2



### Trước phiên đấu giá, hãy liên hệ với bộ phận phụ trách để hỏi về thông tin của một lô hàng

Chúng tôi sẽ gửi cho bạn những thông tin liên quan đến: tình trạng, giấy chứng nhận, nguồn gốc xuất xứ, hình ảnh... của lô hàng qua email

Chúng tôi cũng có thể gửi hình ảnh và video bổ sung qua MMS, WhatsApp, WeChat.

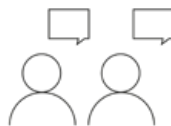
### Échanger avec un spécialiste et voir l'objet

Nous vous accueillons pour une visite privée sur rendez-vous.

Nous vous proposons comme d'habitude de vous rendre à l'exposition publique quelques jours avant la vente.

Si vous ne pouvez pas vous déplacer, nous programmons une conversation audio ou vidéo pour échanger.

3



### Trao đổi với một chuyên gia và xem hiện vật

Chúng tôi sẽ tiếp đón bạn đến tham quan theo lịch hẹn riêng.

Như thường lệ, chúng tôi mời bạn tới dự buổi triển lãm các hiện vật - mở cửa tự do một vài ngày trước khi phiên đấu giá được tổ chức.

Nếu bạn không thể đến được, chúng tôi sẽ đặt lịch hẹn để trao đổi với bạn qua điện thoại hoặc video call.

### Enchérir

S'enregistrer pour enchérir par téléphone auprès de bid@aguttes.com.

S'enregistrer pour enchérir sur le *live* (solution recommandée pour les lots à moins de 5000€).

Laisser une enchère maximum auprès de bid@aguttes.com.

Venir et enchérir en salle.

4



### Đấu giá

Đăng ký đấu giá qua điện thoại với bid@aguttes.com.

Đăng ký đấu giá trực tuyến (khuyến nghị cho các lô hàng có giá trị dưới 5.000€)

Đặt giá đấu tối đa qua bid@aguttes.com

Đến và đấu giá trực tiếp tại sàn.

### Payer et récupérer son lot

Régler son achat (idéalement paiement en ligne / carte ou virement bancaire).

Venir ensuite récupérer son lot ou missionner un transporteur.

5



### Thanh toán và nhận lô hàng của bạn

Thanh toán hóa đơn mua hàng (hình thức thanh toán lý tưởng nhất là thanh toán trực tuyến / bằng thẻ hoặc bằng chuyển khoản ngân hàng)

Sau đó, trực tiếp đến lấy lô hàng của bạn hoặc ủy quyền cho một đơn vị vận chuyển.

### 注册我们的新闻简报并关注公众号

注册新闻简报了解奥古特“亮点时刻”；跟随专家们发现最新拍品并获取电子拍品目录通过公众号获知拍卖行最新动向。

1



### Subscribe to Our Newsletter and Follow Us on Social Media

Stay informed about our upcoming auctions and daily news with our social accounts.

Subscribe to our newsletter and stay update about Aguttes Highlights, receive Aguttes specialists discoveries and e-catalogues.

### 在拍卖会之前联系相关部门获取拍品信息

我们将把详细信息以邮件方式发送给您：品相报告、鉴定证书、来源、细图等  
我们将把更多细图、视频通过彩信、WhatsApp、微信的方式发送给您。

2



### Request the Specialized Departments for Information on a Lot Prior to Sale

We will send you additional information by e-mail: condition reports, certificate of authenticity, provenance, photos...

We send you additional photos and videos via MMS, WhatsApp, WeChat.

### 与专家交流并观看拍品实物

通过预约方式，我们将单独接待您的来访。您也可以依照常规方式在拍卖会前的公开预展进行参观。  
如果您不能亲自前来，我们可以为您安排一个音频或视频电话交流。

3



### Meet our specialists

We will welcome you by appointment for a private viewing.

As usual, we will invite you to the public viewing taking place a few days prior to sale.

If you are unable to attend, we will schedule a conversation or video call to discuss further.

### 竞拍

提前致电 bid@aguttes.com 注册电话竞拍。  
注册参与线上竞拍（建议拍品竞拍价格低于5000欧元时使用本方式）。  
致电bid@aguttes.com 留下您的最高出价。  
亲自前往拍卖厅进行现场竞拍。

4



### Place Your Bid

Contact bid@aguttes.com and register to bid by phone.

Register to bid live (recommended for lots under €5,000).

Submit an Absentee Bid at bid@aguttes.com and allow the auctioneer to execute this on your behalf.

Bid in person in our saleroom.

### 支付并提取拍品

支付拍品（最理想方式为线上以银行卡或者银行转账方式进行支付）  
随后来拍卖行提取拍品，或者委托一个货运代理。

5



### Pay and Receive Your Property

Pay for your purchase – online ideally: by credit card or bank transfer.

Come and pick up your property or insure shipping and delivery by carrier.

# AGUTTES

Pour inclure vos biens, contactez-nous!  
Estimations gratuites et confidentielles  
sur rendez-vous

Aguttes Neuilly 164 bis, avenue Charles-de-Gaulle, 92200 Neuilly-sur-Seine  
Aguttes Lyon Les Brotteaux, 13 bis, place Jules Ferry, 69006 Lyon  
Aguttes Bruxelles 5, avenue Guillaume Macau, 1050 Ixelles

## DÉPARTEMENTS SPÉCIALISÉS

### Arts d'Asie

Clémentine Guyot  
+33 (0)1 47 45 00 90 • guyot@aguttes.com

### Art contemporain

Ophélie Guillerot  
+33 (0)1 47 45 93 02 • guillerot@aguttes.com

### Art impressionniste & moderne

Pierre-Alban Vinquant  
+33 (0)1 47 45 08 20 • vinquant@aguttes.com

### Automobiles de collection

**Automobilia**  
Gautier Rossignol  
+33 (0)1 47 45 93 01 • rossignol@aguttes.com

### Bijoux & perles fines

Philippine Dupré la Tour  
+33 (0)1 41 92 06 42 • duprelatour@aguttes.com

### Design & arts décoratifs du 20<sup>e</sup> siècle

Sophie Perrine  
+33 (0)1 47 45 08 22 • design@aguttes.com

### Instruments & archets

Hector Chemelle  
+33 (0)7 69 02 70 85 • chemelle@aguttes.com

### Livres anciens & modernes Affiches, manuscrits & autographes

Sophie Perrine  
+33 (0)1 41 92 06 44 • perrine@aguttes.com

### Mobilier, sculpture & objets d'art

Grégoire de Thoury  
+33 (0)1 41 92 06 46 • thoury@aguttes.com

### Mode & bagagerie

Éléonore des Beauvais  
+33 (0)1 41 92 06 47 • desbeauvais@aguttes.com

### Montres de collection

Claire Hofmann  
+33 (0)7 49 97 32 28 • hofmann@aguttes.com

### Peintres d'Asie

Charlotte Aguttes-Reynier  
+33 (0)1 41 92 06 49 • reynier@aguttes.com

### Tableaux & dessins anciens

Grégoire Lacroix  
+33 (0)1 47 45 08 19 • lacroix@aguttes.com

### Vins & spiritueux

Pierre-Luc Nourry  
+33 (0)1 47 45 91 50 • nourry@aguttes.com

### Collections particulières Inventaires & partages

Sophie Perrine  
+33 (0)1 41 92 06 44 • inventaire@aguttes.com

## BUREAUX DE REPRÉSENTATION

### Aix-en-Provence

Adrien Lacroix  
+33 (0)6 69 33 85 94 • adrien@aguttes.com

### Lyon

Marie de Calbiac  
+33 (0)4 37 24 24 28 • calbiac@aguttes.com

### Bruxelles

Ernest van Zuylen  
+32 487 14 11 13 • vanzuylen@aguttes.com

### Genève

Côme de Montille  
+41 79 388 3642 • montille.consultant@aguttes.com



Chine. Dynastie Qing, XIX<sup>e</sup> siècle. Ensemble de deux gouaches sur papier de riz (détail). Lot 190

RENDEZ-VOUS *chez Aguttes*

# Calendrier des ventes

MAI  
JUIN  
2023

<p>AsianWeeks</p> <p><b>11.05</b> MAÎTRES ANCIENS <i>Online Only</i></p>	<p>AsianWeeks</p> <p><b>23.05</b> BIJOUX &amp; MONTRES <i>Online Only</i></p>	<p><b>01.06</b> ARTS D'ASIE <i>Aguttes Neuilly</i></p>	<p><b>08.06</b> INSTRUMENTS DU QUATUOR &amp; ARCHETS <i>Aguttes Neuilly</i></p>	<p><b>22.06</b> MAÎTRES ANCIENS <i>Drouot Paris</i></p>
<p><b>15, 16 &amp; 17.05</b> COLLECTION RANDIER <i>Aguttes Neuilly</i></p>	<p><b>24.05</b> MONTRES DE POCHE UNE COLLECTION LYONNAISE <i>Online Only</i></p>	<p>AsianWeeks</p> <p><b>02.06</b> PEINTRES D'ASIE ŒUVRES MAJEURES <i>Aguttes Neuilly</i></p>	<p><b>15.06</b> HAUTE ÉPOQUE <i>Aguttes Neuilly</i></p>	<p><b>25.06</b> AUTOMOBILES DE COLLECTION LA VENTE D'ÉTÉ <i>Espace Champerrét</i></p>
<p><b>22.05</b> RENDEZ-VOUS CLASSIQUE <i>Online Only</i></p>	<p><b>25.05</b> UN PRINTEMPS MODERNE <i>Online Only</i></p>	<p><b>07.06</b> COLLECTION DIERCKX (1937-2022) UNE PASSION HORLOGÈRE <i>Aguttes Neuilly</i></p>	<p><b>20.06</b> TAPIS <i>Aguttes Neuilly</i></p>	<p><b>27.06</b> ART IMPRESSIONNISTE &amp; MODERNE <i>Aguttes Neuilly</i></p>

## Collection Randier

SCIENCE, MARINE & CURIOSITÉS

15, 16 & 17 mai 2023



## PEINTRES D'ASIE ŒUVRES MAJEURES

4 VENTES PAR AN

Prochaine vente

**38** 2 juin 2023

AsianWeeks

Exposition publique | Aguttes Neuilly  
Du 23 au 1<sup>er</sup> juin : 10h - 13h et 14h - 18h  
(sauf les vendredis après-midi et week-ends)



Alix Aymé (1894 - 1989)  
*Le goûter*. Dans l'atelier de l'artiste, Hanoï, circa 1940  
**En vente le 2 juin**

# Collection Guy Dierckx (1937-2022)

UNE PASSION HORLOGÈRE

Vente  
7 juin 2023

Pendule squelette minimaliste, échappement à battement  
mort, balancier à compensation à tubes de verre, cadran  
signé D. Kohn. Vienne, XIX<sup>e</sup> siècle.



**AGUTTES**

Contact : Grégoire de Thoury  
+33 (0)1 41 92 06 46 • thoury@aguttes.com

# INSTRUMENTS DU QUATUOR & ARCHETS

2 VENTES PAR AN

Prochaine vente  
8 juin 2023

Exceptionnel violon d'Annibale Fagnola  
fait à Turin en 1910 dont il porte l'étiquette originale  
Vendu 101 000€ en juin 2022



**AGUTTES**

Contact : Hector Chemelle  
+33 (0)7 69 02 70 85 • chemelle@aguttes.com

# HAUTE ÉPOQUE

Prochaine vente  
15 juin 2023



Détail d'un cabinet de voyage en placage d'ébène et plaques d'ivoire marin finement gravé. Italie, XVII<sup>e</sup> siècle



Suite de six couteaux aux lames gravées d'adages tous différents. France, fin du XVI<sup>e</sup>, début du XVII<sup>e</sup> siècle

## ARTS D'ASIE 亚洲艺术

4 VENTES PAR AN

Prochaines ventes  
Octobre et décembre 2023



Chine. Dynastie Ming, XV<sup>e</sup>-XVI<sup>e</sup> siècle  
Importante statue en bronze à patine brune  
représentant le bodhisattva Manjusri assis  
en vajraparyankasana  
Vendue 54 600 € en mars 2023

AGUTTES

Contact : Grégoire de Thoury  
+33 (0)1 41 92 06 46 • thoury@aguttes.com

AGUTTES

Contact : Clémentine Guyot  
+33 (0)1 47 45 00 90 • guyot@aguttes.com



Lot 90. Chine, XVII<sup>e</sup> siècle  
Exceptionnelle sculpture en marbre blanc de patine beige  
nuancée de brun, représentant Guanshiyin.  
Devant une œuvre de Fabienne Verdier (née en 1962)  
vendue 362 000 €, record mondial pour l'artiste, en avril 2023.



AGUTTES